

# Reading the Meanings and Concepts of the Challenges of Conserving the Cultural Landscape of the Historical Bridges of Lorestan

Mehdi Pirhayati<sup>1</sup> 

Type of Article: **Research**

Pp: 355-385

Received: 2023/11/13; Revised: 2024/01/22; Accepted: 2024/02/20

 <https://doi.org/10.22034/PJAS.8.29.355>

## Abstract

Lorestan province has established the connection between the capitals and important cities of Iran during different eras. The need for quick and easy access and permanent communication between these areas has led to the construction of huge bridges despite the rivers full of water and deep valleys. Because these bridges are a natural interwoven complex and have interactions with humans, bridges over time in the geographical area of Middle Zagros of Lorestan connect with great civilizations and in a way realize human rights and religious, ethnic, and economic relations. and cultural as well as the development of welfare, security and comfort are used in difficult mountainous areas, they can well represent the concepts of the cultural landscape. Studying these properties and their cultural landscape can help to identify the components of cultural landscapes and their conservation in addition to conserving the bridges themselves. On the other hand, the first and most important step is to identify the challenges that have not been identified and classified so far. Based on this, the research aims to identify the challenges of conserving the cultural landscapes of Lorestan's historical bridges through the review and analysis of documents related to this issue. In this research, library and field information was collected on the valuable historical bridges of the Kashkan River, and then the concepts of challenges and their subsets through analysis using the qualitative research method. Data analysis was done through coding operations at 3 levels and finally, the challenges and sub-challenges related to it were categorized into 6 general categories according to the characteristics and indicators of the study samples.

**Keywords:** Conservation Challenges, Historical Bridges of Lorestan, Cultural Landscape, Kashkan River, Coding.



Parseh Journal of Archaeological Studies (PJAS)

Journal of Archeology Department of Archeology Research Institute, Cultural Heritage and Tourism Research Institute (RICTH), Tehran, Iran

**Publisher:** Cultural Heritage and Tourism Research Institute (RICTH).

Copyright © 2024 The Authors. Published by Cultural Heritage and Tourism Research Institute (RICTH).

This work is licensed under a Creative Commons Attribution-NonCommercial 4.0 International license (<https://creativecommons.org/licenses/by-nc/4.0/>). Non-commercial uses of the work are permitted, provided the original work is properly cited.

© The Author(s)



1. Assistant Professor, Department of Historical Monuments Restoration, Faculty of Architecture and Urban Planning, Jundi-Shapur University of Technology, Dezful, Iran.

**Email:** [M.pirhayati@jsu.ac.ir](mailto:M.pirhayati@jsu.ac.ir)

**Citations:** Pirhayati, M., (2024). "Reading the Meanings and Concepts of the Challenges of Conserving the Cultural Landscape of the Historical Bridges of Lorestan". *Parseh J Archaeol Stud.*, 8(29): 355-385. <https://doi.org/10.22034/PJAS.8.29.355>

**Home page of this Article:** <https://journal.richt.ir/mbp/article-1-952-en.html>

## Introduction

Bridges have existed in the mountainous land of Iran as buildings with Iranian architecture since prehistoric times. These properties made the distances shorter and faster because they made it possible to pass easily and safely through the natural complications of rivers and valleys. The need for quick and easy access and permanent communication between these areas has led to the construction of huge bridges (Minorsky, 1937). So far, a significant number of bridges have been reported in the mountainous land of Zagros, which surrounds Khuzestan (Siroux, 1949). Most of these bridges are located in Lorestan. Lorestan is located between the two ancient capitals of Susa and Hamedan. Therefore, the existence of roads, highways and bridges has been necessary as a means of communication. The traces of 100 historical bridges have been observed in more than 25 ancient sites on the map of Lorestan, some of which were built in the Sassanid period in parallel with the expansion of cities and have made great progress in terms of engineering methods and understanding of hydrodynamics it has been observed. Lack of awareness and knowledge of the high value of these properties and related elements (cultural landscape) have caused them to be exposed to much damage. On the other hand, the custodians of conservation have never been able to achieve the necessary successes in the field of conservation of Lorestan historical bridges due to a lack of knowledge of the challenges of conserving these properties and the context in which they are located and the one-dimensional view of conservation on this issue.

The challenges faced in conserving cultural landscapes show the inefficiency of the current system of conserving cultural landscapes, which, if not identified and categorized and solutions are not considered, can lead to the following crises at different times:

- The emergence of a one-dimensional perspective (mere physical protection) and one-dimensional approaches such as a product-oriented approach to the issue of cultural conservation of historical bridges of Lorestan;
- Ignoring the important and key issues in planning the cultural landscape of Lorestan historical bridges;
- Inability to educate and attract the participation of the public to preserve these valuable properties;
- Failure to provide appropriate solutions and not identify internal and external threats in the field of policy and legislation to conserve the aforementioned properties;
- Making the problem of increasing the level of expertise of experts concerning the mentioned cultural landscapes.

Therefore, this research has tried to introduce and categorize the challenges as far as possible to understand. Considering the qualitative and objective of the research, to achieve the research objectives, the following questions are raised:

- What are the challenges of cultural conservation of Lorestan historical bridges?
- How can we achieve a classified, classified structure of the challenges of conserving cultural landscapes of Lorestan historical bridges?

### Identified Traces

Since each qualitative research is unique and inimitable, the analytical approach used in this research is also unique, but as mentioned, coding was done in 3 Stages through searching in documents, and related charters and used in the form of first-round, second-round (middle) and third round (post-coding). The term “cultural landscape” itself has been a double essence in its nature since the early years of its creation in the field of scientific societies. The challenges posed in conserving cultural landscapes themselves demonstrate the inefficiency of the current system of cultural landscape conservation. Eventually, 137 codes to 68 codes and finally 18 common codes in the field of cultural landscape conservation challenges were achieved. This research has been conducted by continuing to analyze and adapt the common outcomes with the study samples, reaching 10 common categories and 6 main concepts that form the main framework and conclusion framework of the research.

“These concepts are the beginning of writing theories, reading the challenges of conserving the cultural landscape of Lorestan historical bridges, and the last stage of the journey from reality to abstraction.”

Therefore, as mentioned, the challenges that have been achieved from the researcher’s study in the literature of the research subject to conserve cultural landscapes have been used and adapted with the field studies of the researcher to achieve the challenges of cultural landscape conservation of historical bridges, were finally categorized into the following 6 categories:

- Policy making and legislation;
- Conservation approaches;
- The level of expertise of cultural landscape experts in the areas of identification, evaluation, monitoring and management of cultural landscapes;
- Educating the community to conserve cultural landscapes
- Threats arising from internal and external factors of cultural landscapes; and
- The paradigm shift of Conserving Cultural Landscapes.

### Conclusion

This research tried to identify the meanings and concepts of challenge, as qualitative and applied research, and to classify the challenges of cultural conservation of historical bridges of Kashkan River in Lorestan by analyzing the literature and theoretical foundations. Finally, these challenges were divided into 6 groups through coding in three stages and the path from reality to abstraction, with related sub-challenges of each category. The number of codes and percentage of each of the challenges were presented in the relevant tables to be able to familiarize readers with them, study the most important of these challenges and their impact on the studied properties in different dimensions if needed and be aware of them.

In response to the first question of the research, all the challenges of conserving the

cultural landscapes of the mentioned historical bridges were obtained through library and field studies and then by analyzing the literature and theoretical foundations of the subject in 6 general categories along with the sub-challenges. Challenges that each one needs to understand, plan and use different experts to meet them at different time intervals.

In response to the second question, the research attempted to achieve a structured, classified, and categorized framework by collecting, and analyzing the literature and theoretical foundations of the research, exploring the concepts and challenges of conserving cultural landscapes through the process of conservation in charters, conventions and treaties related to the subject, and localizing the mentioned challenges to be adaptable and using them as a conservation factor.

These achievements are certainly not complete and only part of the researcher's achievements in this field are due to interest and dependence on valuable and unrepeatable properties of the historical bridges of Lorestan. properties that have embraced the identity and cultural values of a people from a long time ago and require the participation of all people, especially local communities whose main beneficiaries. In all stages from identifying challenges to conserving cultural landscapes of Lorestan historical bridges, the unmatched role of indigenous people and local communities should be considered the most important factor in conserving historical bridges, because they are the main owners of these monuments and the most important unclaimed conservationists.

### **Acknowledgments**

Finally, The Author would like to express their gratitude to the journal's reviewers for improving and enriching the text of the article.

### **Conflict of Interest**

The Author, while adhering to publication ethics in referencing, declares the absence of conflict of interest.

# خوانش معانی و مفاهیم چالش‌های حفاظت از منظر فرهنگی پل‌های تاریخی لرستان

مهدی پیرحیاتی<sup>1</sup>

نوع مقاله: پژوهشی  
صص: ۳۸۵ - ۳۵۵

تاریخ دریافت: ۱۴۰۲/۰۸/۲۲؛ تاریخ بازنگری: ۱۴۰۲/۱۱/۰۲؛ تاریخ پذیرش: ۱۴۰۲/۱۲/۰۱

شناسه دیجیتال (DOI): <https://doi.org/10.22034/PJAS.8.29.355>

## چکیده

استان لرستان در طول تاریخ به عنوان یکی از مسیرهای اصلی اتصال پایتخت‌ها و شهرهای مهم ایران عمل کرده است. نیاز به ایجاد ارتباطات سریع و پایدار میان این مناطق، با وجود رودهای خروشان و دره‌های عمیق، ساخت پل‌های بزرگی را ضروری ساخته است. این پل‌ها که به عنوان عناصری طبیعی و تعامل‌پذیر با انسان شناخته می‌شوند، طی دوره‌های مختلف در محدوده جغرافیایی زاگرس مرکزی لرستان ساخته شده‌اند. هدف از احداث این سازه‌ها، برقراری ارتباط با تمدن‌های بزرگ و تحقق جنبه‌های گوناگون حقوق بشر، شامل: روابط مذهبی، قومی، اقتصادی و فرهنگی، و هم‌چنین ایجاد رفاه، امنیت و تسهیل زندگی در مناطق سخت‌گذر کوهستانی بوده است؛ به همین دلیل، این پل‌ها می‌توانند بازتاب‌دهنده مفاهیم مرتبط با منظر فرهنگی باشند. بررسی این پل‌ها و مناظر فرهنگی مرتبط با آن‌ها می‌تواند علاوه بر حفاظت از خود پل‌ها، به شناسایی و صیانت از اجزای تشکیل‌دهنده این مناظر فرهنگی کمک شایانی کند. از سوی دیگر، گام نخست و اساسی در این مسیر، شناسایی دقیق چالش‌هایی است که تاکنون شناسایی یا طبقه‌بندی نشده‌اند؛ از این منظر، هدف اصلی این پژوهش، بررسی چالش‌های حفاظت از مناظر فرهنگی پل‌های تاریخی لرستان با استفاده از تحلیل و بررسی اسناد و مدارک مرتبط با این حوزه است. بر همین اساس، پرسش‌های پیش‌رو مطرح می‌شوند؛ عوامل به‌وجودآورنده چالش‌های حفاظت از منظر فرهنگی پل‌های تاریخی لرستان کدامند؟ چگونه می‌توان به ساختاری دسته‌بندی و طبقه‌بندی شده از چالش‌های حفاظت از مناظر فرهنگی پل‌های تاریخی لرستان دست پیدا کرد؟ در این پژوهش، گردآوری اطلاعات به صورت کتابخانه‌ای و میدانی، روی پل‌های تاریخی ارزشمند رودخانه کشکان انجام گرفته و در ادامه خوانش مفاهیم چالش‌ها و زیرمجموعه‌های آن‌ها از طریق تجزیه و تحلیل به روش پژوهش تحقیق کیفی انجام گرفته است. تحلیل داده‌ها از طریق عملیات کدگذاری در سه سطح انجام و در نهایت چالش‌ها و زیرچالش‌های مرتبط با آن در شش دسته کلی با توجه ویژگی‌ها و شاخصه‌های نمونه‌های مطالعاتی دسته‌بندی شدند.

**کلیدواژگان:** چالش‌های حفاظت، پل‌های تاریخی لرستان، منظر فرهنگی، رودخانه کشکان، کدگذاری.

۱. استادیار گروه مرمت ابنیه تاریخی، دانشکده معماری و شهرسازی، دانشگاه صنعتی جندی شاپور دزفول، دزفول، ایران.

Email: [M.pirhayati@jnu.ac.ir](mailto:M.pirhayati@jnu.ac.ir)

ارجاع به مقاله: پیرحیاتی، مهدی، (۱۴۰۳). «خوانش معانی و مفاهیم چالش‌های حفاظت از منظر فرهنگی پل‌های تاریخی لرستان». مطالعات باستان‌شناسی پارسه، ۸ (۲۹): ۳۸۵-۳۵۵. <https://doi.org/10.22034/PJAS.8.29.355>  
صفحه اصلی مقاله در سامانه نشریه: <https://journal.richt.ir/mbp/article-1-952-fa.html>



فصلنامه علمی مطالعات باستان‌شناسی پارسه  
نشریه پژوهشکده باستان‌شناسی، پژوهشگاه  
میراث فرهنگی و گردشگری، تهران، ایران

ناشر: پژوهشگاه میراث فرهنگی و گردشگری

© حق انتشار این مستند، متعلق به نویسنده(گان) آن است. © ۱۴۰۳ ناشر این مقاله، پژوهشگاه میراث فرهنگی و گردشگری است. این مقاله تحت گواهی زیر منتشر شده و هر نوع استفاده غیرتجاری از آن مشروط بر استناد صحیح به مقاله و با رعایت شرایط مندرج در آدرس زیر مجاز است.

Creative Commons Attribution-Non-Commercial 4.0 International license  
(<https://creativecommons.org/licenses/by-nc/4.0/>).

© The Author(s)



## مقدمه

با روی کار آمدن پارسیان و جایگزینی آن‌ها به جای شاهان ایلامی، این قوم با ساختارهای آزموده‌ای مواجه شدند که هم‌چنان استوار و قابل استفاده باقی مانده بودند. شواهد موجود در متون کشف شده از تخت جمشید نشان می‌دهد که شبکه‌ای از جاده‌ها در سراسر امپراتوری پهناور ایران گسترده بوده است (کورت، ۱۹۹۱). در دوران حکومت پارت‌ها، نظام‌ها و روش‌های حفاظت و نگه‌داری جاده‌های کاروان‌رو و تجاری در سطح بسیار بالایی توسعه یافته بود. پس از چهار قرن حکمرانی پارتیان، در قرن سوم میلادی این سلسله جای خود را به دودمان ایرانی دیگری، یعنی ساسانیان، سپرد؛ ساسانیان خود را وارث راستین هخامنشیان می‌دانستند (هرمان، ۱۹۷۷). در دوره ساسانی، بقایای شاهراه‌ها، پل‌ها و سازه‌های قدیمی متعددی برجای مانده است. به عنوان نمونه، نشانه‌هایی از شاهراهی که از زاگرس عبور کرده و شمال و جنوب ایران را به یک‌دیگر متصل می‌کرده، هم‌چنان قابل مشاهده است (صحراکار و همکاران، ۱۳۸۰). ساخت راه‌ها و پل‌ها در اواخر این دوره نیز از اهمیت ویژه‌ای برخوردار بوده است. به گفته «ولادیمیر مینورسکی»، «بوران» دختر «خسرو پرویز»، در ابتدای سلطنت خویش فرمان بازسازی پل‌ها و سدها را صادر کرد (پرویز، ۱۳۸۰). با سقوط ساسانیان و حمله اعراب به ایران، توسعه جاده‌سازی متوقف شد؛ اگرچه در دو قرن نخست حکومت اعراب، آبادانی و راه‌سازی به خاموشی گرایید، اما در دوران خلافت «هارون الرشید» و به همت همسر او، «زبیده خاتون»، آثار و مسیرهای متعددی ساخته شد (مستوفی، ۷۴۰ ه.ق.).

در سرزمین کوهستانی ایران، پل‌ها به عنوان سازه‌هایی با معماری اصیل ایرانی، از ادوار مختلف تاریخی وجود داشته‌اند. این بناها، با تسهیل عبور ایمن و راحت از رودخانه‌ها و دره‌های طبیعی، نقش مهمی در کاهش مسافت‌ها و افزایش سرعت جابه‌جایی ایفا می‌کردند. ضرورت ایجاد دسترسی سریع و ارتباطات پایدار میان مناطق مختلف، با وجود رودهای پرآب و دره‌های عمیق، ساخت پل‌های بزرگ و مستحکم را به همراه داشته است (پرویز، ۱۳۸۰). تاکنون شمار زیادی پل در منطقه کوهستانی زاگرس، که خوزستان را احاطه کرده، شناسایی و گزارش شده است (سیرو، ۱۹۴۹). بخش عمده‌ای از این پل‌ها در استان لرستان واقع شده‌اند. لرستان که میان دو پایتخت باستانی شوش و همدان قرار داشته، به عنوان مسیری مهم، نیازمند وجود جاده‌ها، شاهراه‌ها و پل‌های ارتباطی بوده است. در نقشه لرستان، آثار مرتبط با ۱۰۰ پل تاریخی در بیش از ۲۵ محوطه باستانی ثبت شده است. بسیاری از این پل‌ها در دوره ساسانی و هم‌زمان با گسترش شهرها ساخته شده‌اند. این سازه‌ها نشان‌دهنده پیشرفت‌های چشمگیر در مهندسی و دانش هیدرودینامیک آن دوره هستند؛ علاوه بر این، تعدادی قابل توجه از پل‌های لرستان در اوایل دوران اسلامی ساخته شده‌اند که با دوره آل بویه و حکومت عباسی در قرن چهارم هجری قمری هم‌زمان بوده است. در این دوران، در کنار پل‌های قدیمی، سازه‌های جدیدی عمدتاً با اهداف ارتباطی، سیاسی و مذهبی احداث شدند (صحراکار و همکاران، ۱۳۸۰).

عدم آگاهی و شناخت از ارزش بالای این آثار و عناصر وابسته به آن‌ها (منظر فرهنگی) باعث شده که در معرض آسیب‌های فراوان قرار گیرند؛ از سوی دیگر، متولیان امر حفاظت به دلیل عدم شناخت از چالش‌های حفاظت این آثار و بستری که در آن قرار گرفته‌اند و تک‌بعدی دیدن امر حفاظت درباره موضوع مذکور، هرگز نتوانسته‌اند به موفقیت‌های لازم در زمینه حفاظت از پل‌های تاریخی لرستان دست یابند. بر این اساس، هدف پژوهش مذکور، «واکاوی مفاهیم چالش‌های حفاظت از مناظر فرهنگی پل‌های تاریخی لرستان» است. موضوعی که براساس ادبیات گردآوری شده توسط نگارنده در خیلی از کشورهای توسعه یافته هم مفهومی نو محسوب شده و در کشور ما هم هنوز پژوهشگری به شکل جامع به آن نپرداخته است.

چالش‌های به‌وجود آمده در امر حفاظت از منظرهای فرهنگی، خود نشان‌دهنده ناکارآمد بودن سیستم فعلی حفاظت از مناظر فرهنگی است که اگر شناسایی و دسته‌بندی نشوند و راهکاری برای آن‌ها در نظر گرفته نشود، می‌توان فرض نمود که در بازه‌های زمانی مختلف، بحران‌های ذیل به وجود خواهند آمد.

- به هستی آمدن نگاه تک‌بعدی (حفاظت کالبدی صرف) و رویکردهای تک‌بعدی مانند رویکرد محصول محور در خصوص مقوله حفاظت از منظر فرهنگی پل‌های تاریخی لرستان؛
- نادیده‌انگاشتن مسائل مهم و کلیدی در برنامه‌ریزی حفاظت از منظر فرهنگی پل‌های تاریخی لرستان؛

- عدم توانایی در آموزش و جذب مشارکت مردم جهت نگاه‌داشت این آثار ارزشمند؛
- عدم ارائه راهکارهای مناسب و عدم شناسایی تهدیدهای درونی و بیرونی در حوزه سیاست‌گذاری و قانون‌گذاری در راستای حفاظت از آثار مذکور؛
- عدم افزایش سطح تخصص کارشناسان در ارتباط با مناظر فرهنگی مذکور.

در نتیجه، این پژوهش تلاش کرده است تا چالش‌های موجود را به بهترین نحو ممکن شناسایی، معرفی و دسته‌بندی کند. این چالش‌ها از بررسی دقیق ادبیات موضوع مرتبط با حفاظت مناظر فرهنگی استخراج شده و با مطالعات میدانی پژوهشگر تلفیق شده است تا بتوان به درکی جامع از چالش‌های مرتبط با حفاظت مناظر فرهنگی پل‌های تاریخی دست یافت و آن‌ها را مورد تطبیق قرار داد.

**پرسش‌های پژوهش:** با توجه به کیفی و هدف‌محور بودن پژوهش مذکور، در راستای دستیابی به هدف‌های پژوهش، پرسش‌های پیش‌رو مطرح می‌شوند؛ عوامل به‌وجودآورنده چالش‌های حفاظت از منظر فرهنگی پل‌های تاریخی لرستان کدام‌اند؟ چگونه می‌توان به ساختاری دسته‌بندی و طبقه‌بندی شده از چالش‌های حفاظت از مناظر فرهنگی پل‌های تاریخی لرستان دست پیدا کرد؟

**روش پژوهش:** با توجه به این‌که هدف این پژوهش، شناسایی ماهیت چالش‌های مرتبط با حفاظت از مناظر فرهنگی پل‌های تاریخی است، رویکرد آن ماهیتی کیفی دارد. روش پژوهش بر پایه فن تحلیل محتوا و تحلیل تفسیری طراحی شده و کدگذاری به‌عنوان فرآیند اصلی در تحلیل داده‌ها به‌کار گرفته شده است (Charmaz, 2006: 63). پژوهشگر علاوه بر به تصویر کشیدن وضعیت موجود، به تشریح، تبیین و تفسیر دلایل شکل‌گیری وضعیت مسأله و چرایی آن نیز پرداخته است. برای تبیین و تحلیل دلایل، محقق به استدلال‌های مستحکمی نیاز دارد که این پایه‌ها از طریق بررسی ادبیات موضوع، انجام مطالعات میدانی، و تدوین گزاره‌ها و نظریه‌های کلی مرتبط فراهم می‌شوند. در این فرآیند، پژوهشگر به‌طور منطقی عناصر خاص مسأله را با گزاره‌های عمومی مرتبط کرده و از طریق تحلیل تفسیری به نتایج و استنتاجات کلی دست می‌یابد (کاظمی موحد و ایرانی، ۱۳۹۷). برای اطمینان از صحت داده‌های به‌دست آمده، کلیه اطلاعات کیفی مجدداً با استفاده از نرم‌افزار تحلیل کیفی MAXQDA 2023 تجزیه، تحلیل و دسته‌بندی شدند. این مرحله به دسته‌بندی دقیق‌تر و سازمان‌دهی داده‌ها کمک کرد و نتایج به‌دست آمده را معتبرتر ساخت.



نمودار ۱: انواع کدگذاری در پژوهش مذکور (نگارنده، ۱۴۰۲).

Chart. 1: Types of coding in the mentioned research (Author, 2024).

## پیشینه پژوهش

در ارتباط با موضوع مورد نظر این پژوهش، تاکنون هیچ تحقیقی به زبان فارسی به صورت مستقیم انجام نشده است. با این وجود، می‌توان به چند پژوهش مرتبط اشاره کرد که در چارچوب موضوعات نزدیک به این تحقیق قرار دارند.

«محمد رضا پورجعفر» و «فهیمه دهقانی» در مقاله‌ای با عنوان «نقش بازآفرینی مناظر فرهنگی بر ارتقای کیفیت زندگی شهروندی»، تأثیر بازآفرینی مناظر فرهنگی را بر بهبود مؤلفه‌های کیفیت در محیط زندگی شهروندان مورد بررسی قرار داده‌اند. در این پژوهش، مفاهیمی نظیر کیفیت، زندگی شهروندی، و اثرگذاری شاخص‌های کیفیت عینی بر زندگی شهروندی تحلیل شده است (پورجعفر و دهقانی، ۱۳۹۰).

«پرستور عشرتی» نیز در مقاله‌ای تحت عنوان «واکاوی سیر تحول حفاظت از منظر فرهنگی: از حفاظت محصول تا مدیریت تغییر» بر شناخت منظر فرهنگی و به چارچوب کشیدن اهمیت شناخت در حفاظت این منظرها، پرده از نقطه‌ی ابهامی برمی‌دارد که بسیاری از این چالش‌ها ریشه در آن دارند؛ تقابل دیدگاه‌ها. پس از آن، در مقایسه‌ای تحلیلی رویکردهای بین‌المللی اصلی نسبت به منظر فرهنگی را در دو گروه رویکرد محصول‌گرا و فرآیندگرا تقسیم‌بندی کرده و هر یک را معرفی می‌نماید و وجوه مختلف تقابل این دو رویکرد را واکاوی و نقاط قوت و ضعف هرکدام را باز می‌شناساند (عشرتی، ۱۳۹۶).

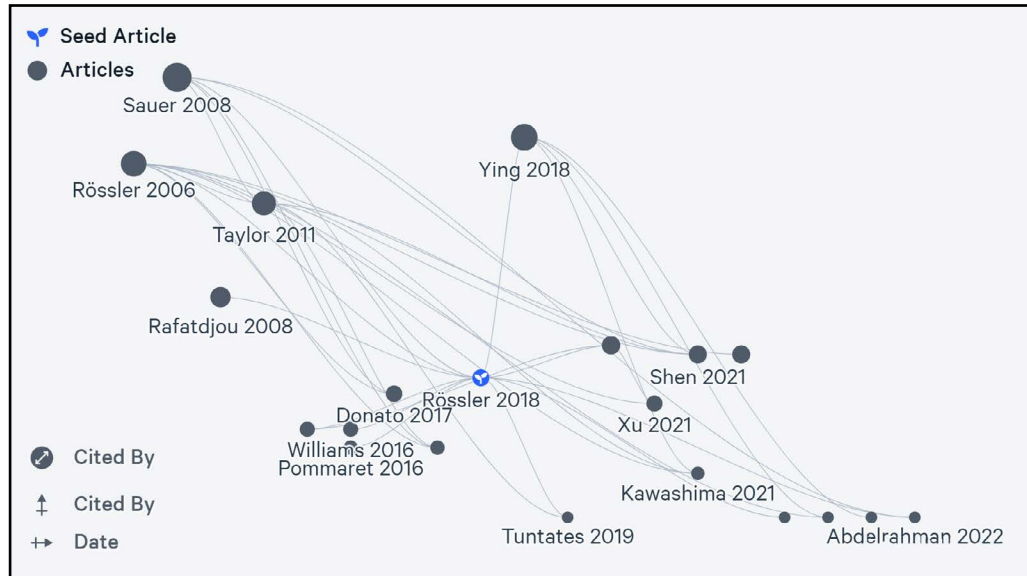
در مقاله دیگری تحت عنوان «رویکردی کل‌نگر به نسبت فرهنگ و طبیعت در منظر فرهنگی: مورد پژوهی بم»، «علیرضا عینی‌فر» و پرستور عشرتی نژاد به بررسی چالش‌های این مرزبندی و تدوین مدلی کل‌نگر برای بازشناخت و دسته‌بندی منظرهای فرهنگی می‌پردازند؛ براین اساس مدل منظرهای فرهنگی مبتنی بر سه مؤلفه «میزان مداخله انسان در طبیعت»، «نوع مداخله ملموس یا ناملموس» و «زمان شکل‌گیری و ادامه حیات منظر» تدوین شده است. این مدل نظری دسته‌بندی منظر فرهنگی در مقیاس‌های مختلف (در بم) را ممکن می‌سازد (عینی‌فر و عشرتی، ۱۳۹۶).

«سیر تحولات رویکردها در مورد حفاظت از منظرهای فرهنگی از قطعنامه و نیز ۱۹۶۴ م. تاکنون: با نگاهی به ایران»، نام مقاله‌ای است که «سارا مهدیزاده» انجام داده است. این نوشتار از طریق اتخاذ روش تحقیق کیفی و بررسی مطالعه اسناد کتابخانه‌ای، سیر تحولات دیدگاه‌ها و منشورهای بین‌المللی در رابطه با حفاظت از منظرهای فرهنگی را نقد می‌نماید؛ سپس دامنه تغییر رویکردها به حفاظت از منظرهای فرهنگی در کشورهای آسیایی بیان می‌شود. بازبینی در سیر تحولات رویکردها و منشورها در عرصه بین‌المللی در مورد حفاظت از منظرهای فرهنگی نشان می‌دهد که چگونه دیدگاه‌ها از حفاظت موزه‌ای و حداقل مداخله برای حفظ اصالت میراث فرهنگی، به مدیریت تغییر ارزش‌ها و حفاظت از میراث ناملموس میراث فرهنگی تغییر جهت یافته است (مهدیزاده، ۱۳۹۷).

در کتابی با عنوان اصالت و یکپارچگی در حفاظت منظر فرهنگی، «سمیه فدائی نژاد» و همکاران، بر بازشناخت مفاهیم اصالت و یکپارچگی به مثابه انتقال‌دهنده و تداوم‌دهنده ارزش‌ها و بُعد معنایی میراث به عنوان معیارهایی کلیدی در فرآیند ثبت، حفاظت، و مدیریت منظرهای فرهنگی تأکید کرده‌اند (عشرتی و همکاران، ۱۳۹۷).

«حنیفه کراگری» و «رضا رحیم‌نیا» در مقاله‌ای تحت عنوان «حفاظت از مناظر فرهنگی با ارزیابی اجزای مؤثر بر آن‌ها؛ یک مطالعه با استفاده از تحلیل سلسله‌مراتبی» به بررسی موضوع حفاظت از مناظر فرهنگی با توجه به عوامل تغییردهنده آن‌ها می‌پردازند؛ به بیان دیگر، این مطالعه به دنبال اولویت‌بندی عوامل و اجزای مؤثر بر مناظر فرهنگی از نگاه گروهی از متخصصین به منظور حفاظت بهتر از آن‌ها است (کراگری و رحیم‌نیا، ۱۴۰۰).

در مقاله‌ای با عنوان «کالبد فرهنگی شهر: واکاوی الزامات و چالش‌های پایداری مناظر فرهنگی در تدوین نقشه فرهنگی» که توسط «میثم نمکی» و همکاران، به رشته تحریر درآمده، به واکاوی الزامات و چالش‌های پایداری مناظر فرهنگی در تدوین نقشه فرهنگی شهر کاشان پرداخته شده است (نمکی و همکاران، ۱۴۰۱).



تصویر ۱: منابع لاتین درخصوص پیشینه پژوهش با محوریت مقاله راسلر (لایت‌مپ، ۱۴۰۲).

Fig. 1: Latin sources regarding the research background centered on Rössler's article (Lightmap, 2024).

مشاهده گردید که از بین پژوهش‌های داخلی که به عنوان پیشینه پژوهش آورده شد، جز یک مورد که ارتباطی مستقیم با بخشی از موضوع پژوهش مذکور را دارد، مابقی دارای وجه مشترکی به نام «منظر فرهنگی» بوده و هدف آن‌ها حل‌کردن یا بازشناسی بخش کوچکی از معضلات مناظر فرهنگی است؛ برخلاف رویه پژوهش مذکور که به صورت جامع و کلی به فهم، شناخت و تحلیل چالش‌های حفاظت در مناظر فرهنگی پل‌های تاریخی لرستان پرداخته است. در حوزه پژوهش خارجی هم از سال ۲۰۰۶ تا ۲۰۲۲ م. موضوعاتی نزدیک به محتوای موضوع پژوهش به قلم تحریر درآمده است؛ اما نزدیک‌ترین این مقاله‌ها به موضوع این پژوهش، مقاله «منظر فرهنگی در حفاظت از میراث جهانی و چالش‌های حفاظت از منظر فرهنگی در آسیا» است که به قلم «مچتیلد روسلر» (Mechtild Rössler) پژوهشگر شناخته شده در این حوزه نگاشته شده است. با توجه به جدول طراحی شده (جدول ۱) در ارتباط با پیشینه پژوهش، می‌توان گفت که موضوع پژوهش مذکور در نوع خود دارای نوآوری با تکیه بر مبانی نظری حفاظت بوده و موضوعی نوین در حوزه مناظر فرهنگی به شمار می‌رود.

### مبانی نظری پژوهش

در این بخش از پژوهش در اولین قدم با مطالعه گسترده ادبیات موضوع، مفاهیم چالش، حفاظت و منظر فرهنگی پل‌های تاریخی لرستان با تمرکز بر شناخت پل‌های مورد مطالعه (چهار پل: کشکان، کلهر، پلدختر و گاومیشان) بررسی شده و در نهایت از طریق کدگذاری در سه سطح و تجزیه و تحلیل کدهای استخراجی، تبیین مقوله‌ها؛ در نهایت به چالش‌های حفاظت از منظر فرهنگی پل‌های تاریخی لرستان دست پیدا می‌شود.

جدول ۱: منابع لاتین و محتوای آن‌ها در ارتباط با پیشینه پژوهش (نگارنده، ۱۴۰۲).  
 Tab. 1: Latin sources and their content in relation to the research background (Author, 2024).

نام مقاله	نویسنده	موضوع کلی مقاله	سال انتشار	نوع ارتباط
World Heritage cultural landscapes: A UNESCO flagship programme 1992 – 2006	Mechtild Rössler	این مقاله بیشتر مطالعات موردی کلیدی را از مناظر فرهنگی میراث جهانی از تمام مناطق جهان توضیح می‌دهد و نوآوری‌های اجرای کنوانسیون را از طریق رویکرد منظر فرهنگی، به‌ویژه با تمرکز بر مدیریت املاک پیچیده که جوامع محلی و مردم بومی را درگیر کرده، برجسته می‌کند.	۲۰۰۶	مرتبط در بخشی از مفاهیم
The morphology of landscape	Carl O. Sauer	این مقاله «صحنه» کنش انسان (رابطه انسان و محیط) را مدام در حال تغییر می‌داند.	۲۰۰۸	مرتبط در بخشی از مفاهیم
Cultural landscapes: a bridge between culture and nature?	Ken Taylor-Jane Lennon	این مقاله به بررسی انتقادی پیوند طبیعت-فرهنگ و پیامدهای آن برای به سبک ملی آمریکای شمالی می‌پردازد. پارک‌هایی که ممکن است ادعای فرهنگی در آن‌ها ضروری و یا حتی مطلوب به نظر نرسد. این امر لزوم برجسته‌سازی و احترام در نامزدها و ثبت میراث را نشان می‌دهد.	۲۰۱۱	مرتبط در بخشی از مفاهیم
Final Technical Report on the results of the UNESCO/Korean Funds-in-Trust Project: Support for the Preparation for the World Heritage Serial Nomination of the Silk Roads in South Asia, 2013-2016	Tim Williams	این مقاله باهدف کمک به آغاز فرایند نامزدی جاده ابریشم در جنوب آسیا، از طریق کمک به توسعه ظرفیت پایدار، حفاظت از مکان‌های میراث فرهنگی، و ارائه نامزدهای زنجیره‌ای فراملی جاده‌های ابریشم در آینده انجام شد.	۲۰۱۶	مرتبط در بخشی از مفاهیم
When theory and practice clash: participatory governance and management in Takht-e Soleyman	Fabio Donato, Anahita Lohrasbi	هدف این مقاله تحلیل وضعیت حاکمیت و مدیریت مشارکتی در منظر فرهنگی با تمرکز بر پایگاه میراث جهانی تخت سلیمان (WHS) در ایران است.	۲۰۱۷	مرتبط در بخشی از مفاهیم
Cultural Landscape in World Heritage Conservation and Cultural Landscape Conservation Challenges in Asia	Mechtild Rössler, Roland Chih-Hung Lin	این مقاله برخی از دانش و تجربه‌ای را که یونسکو از طریق فعالیت‌های حفاظتی و مدیریتی در مناظر فرهنگی آسیا (دره بامیان در افغانستان، بوتان، کریدورهای میراث جاده‌های ابریشم) به‌دست آورده است، به اشتراک می‌گذارد و نیاز مبرم به رویکرد قلمرو فرهنگی-تاریخی-طبیعی را برجسته می‌کند.	۲۰۱۸	مرتبط با موضوع
Convention Concerning the Protection of the World Cultural and Natural Heritage	Y. Ying	از طریق مقایسه و تجزیه و تحلیل نسخه انگلیسی، ژاپنی و چینی «کنوانسیون حفاظت از میراث فرهنگی و طبیعی جهانی»، مقاله اشاره می‌کند که در نسخه رسمی چینی اشتباهات ترجمه وجود دارد و یک پیشنهاد اصلاحی ارائه می‌دهد.	۲۰۱۸	مرتبط در بخشی از مفاهیم
Cultural landscape meanings. The case of West Lake, Hangzhou, China	Rouran Zhang, Ken Taylor	در این مقاله، تفاوت‌های ظریف را در راه‌های دیدن و درک منظر فرهنگی دریاچه غربی فهرست شده در میراث جهانی، هانگ‌ژو چین، از دید متفاوت بررسی می‌شود.	۲۰۲۰	مرتبط در بخشی از مفاهیم
Recognising values of China's scenic and historic interest areas as world heritage cultural landscapes: Lushan case study	Qing Xu, Ken Taylor, Feng Han	مناطق دیدنی و تاریخی چین سه‌م عمده‌ای در فرهنگ واژگان میراث جهانی این ایالت دارند؛ بااین‌حال، درک ارزش‌های آن‌ها منجر به سردرگمی در سطح بین‌المللی و در چین شده است.	۲۰۲۱	مرتبط در بخشی از مفاهیم

### الف) پل‌های تاریخی لرستان

همان‌طور که پیش‌تر اشاره شد، پل‌ها به‌عنوان سازه‌هایی ارزشمند در مناطق کوهستانی ایران از دوران پیش‌ازتاریخ باقی‌مانده‌اند و از جمله یادگارهای گران‌بهایی هستند که حتی در دوران پس از اسلام نیز به‌دلیل نقش حیاتی خود بازسازی و مورد بهره‌برداری قرار گرفته‌اند. در دوره حکومت «بدر ابن حسنویه»، او با درک کامل از نیاز به پل برای عبور از رودخانه کشکان و با تکیه بر دانش ساسانیان در موقعیت‌یابی مناسب برای ساخت پل‌ها، اقدام به احداث و بازسازی پل‌هایی با ویژگی‌های مشابه در همان مناطق کرد. چهار پل اصلی: کشکان، پل دختر، کلهر معمولان، و گاومیشان، از جمله پل‌های مهمی هستند که بر روی رودخانه کشکان ساخته شده‌اند؛ اگرچه اطلاعات دقیقی از زمان ساخت و مرمت این پل‌ها در دوره‌های مختلف تاریخی در دست نیست، اما سبک معماری آن‌ها که با معماری دوره ساسانی شباهت دارد، احتمالاً نشان‌دهنده تأثیرات معماری ساسانی بر شیوه ساخت آن‌هاست (سجادی، ۱۳۹۳). این پل‌ها به‌دلیل موقعیت استراتژیک و ویژگی‌هایی هم‌چون: ارتباط هوشمندانه با ارتفاعات، ساخت بر روی صخره‌های مستحکم، نظارت بر مسیرهای باریک و دره‌ها، و غلبه بر رودخانه‌ها و دره‌های وسیع، از جمله شاهکارهای معماری منطقه فرهنگی لرستان به‌شمار می‌آیند؛ هدف اصلی از ساخت این پل‌ها، ایجاد ارتباط میان تمدن‌های بزرگ و تحقق اهدافی نظیر ارتقای حقوق بشر، توسعه ارتباطات مذهبی، قومی، اقتصادی و فرهنگی، و هم‌چنین تأمین رفاه، امنیت و آسایش در نواحی صعب‌العبور کوهستانی بوده است (سجادی، ۱۳۹۳).

### ب) مفاهیم چالش

چالش. [ل] [امص) چالش. رفتاری که از روی ناز و تکبر و عجب کنند (برهان)، (جهانگیری)، (ناظم الاطباء). رفتار کسی از روی تکبر و نخوت و ناز است در برابر حریف کارزار (انجمن‌آرا)، (آندراج)، (فرهنگ نظام). حرکت زیبا و ظریف و از روی عجب و خرامش و بزرگواری (ناظم الاطباء). خرام خوش. حرکت و رفتاری از روی فیس و افاده. براساس فرهنگ‌های قدیمی مانند: برهان، جهانگیری، و فرهنگ نظام. چالش از ریشه «چال» به معنای «رفتار» گرفته شده و این واژه در زبان سانسکریت نیز با مفهوم «چل» به معنای حرکت و رفتار هم‌خوانی دارد. در ادبیات امروزی، چالش فراتر از معنای اولیه خود به‌عنوان رفتار، به اعمال و شرایطی اطلاق می‌شود که با پیشرفت زمان و تحولات علمی و اجتماعی ممکن است، متروک یا نیازمند بازنگری دقیق باشند؛ به عبارتی، چالش نمایانگر مواجهه با موقعیت‌هایی است که نیازمند تغییر، بهبود، یا جایگزینی هستند تا با مقتضیات جامعه هماهنگ شوند.

### پ) معانی و مفاهیم حفاظت

«حفاظت» در معنای فلسفی، به مفهوم نگه‌داشتن و صیانت از حقیقت اثر و جلوگیری از نابودی آن اشاره دارد (یوکیلهتو، ۱۳۸۷). این مفهوم نه تنها به معنای حفظ وضعیت موجود است، بلکه شامل تزریق حیاتی جدید به موجودیت‌ها نیز می‌شود تا به بقای آن‌ها کمک کند. حفاظت، برخلاف تصور عمومی، تغییر را رد نمی‌کند؛ بلکه معتقد است که بدون تغییر، اثر هنری یا فرهنگی محکوم به نابودی خواهد بود (عشرتی و فدائی‌نژاد، ۱۳۹۴). در این پژوهش، مفهوم «حفاظت» با هدف شناسایی چالش‌های مرتبط با آن، براساس مستندات منتشر شده توسط نهادهای بین‌المللی استخراج و تحلیل شده است. اصلی‌ترین سازمان‌ها و مجامعی که این مستندات را تنظیم کرده‌اند عبارتند از:

۱. سازمان علمی و فرهنگی ملل متحد (یونسکو)؛

۲. شورای بین‌المللی بناها و محوطه‌های تاریخی (ایکوموس)؛

۳. سازمان جهانی شهرهای تاریخی<sup>۲</sup> (وابسته به ایکوموس)؛

۴. انجمن حفاظت گیتی<sup>۳</sup>؛

۵. سازمان میراث انگلستان؛

۶. شورای اروپا و انجمن اروپایی شهرها و منطقه‌های تاریخی.

این نهادها به شکل گسترده به بررسی، تنظیم، و پیشبرد سیاست‌ها و مفاهیم حفاظت پرداخته‌اند. یکی از مهم‌ترین سیاست‌های مطرح‌شده، رویکرد «بازآفرینی حفاظت مینا» است که تلاش می‌کند بین حفاظت و توسعه توازن ایجاد کند. این رویکرد، نه تنها به مدیریت تغییر و یکپارچه‌سازی مفاهیم حفاظت و توسعه اقتصادی توجه دارد، بلکه بر اهمیت معنایی و هویتی میراث نیز تأکید می‌کند (عشرتی و فدایی نژاد، ۱۳۹۴). از اواخر دهه ۱۹۸۰ و اوایل دهه ۱۹۹۰، نگرشی نوین به حفاظت شکل گرفت که رویکردی یکپارچه و توأمان به حفاظت و توسعه در محیط‌های تاریخی را پیشنهاد می‌کرد؛ به همین دلیل، دیدگاه‌های اخیر به این موضوع و دلایل تغییر نگرش‌ها، در این پژوهش مورد بررسی دقیق قرار گرفته‌اند.

### ج) تقرب به فهم معانی منظر فرهنگی پل‌های تاریخی لرستان

واژه «منظر فرهنگی» به معنای مجموعه‌ای از جلوه‌های مختلف تعامل میان انسان و محیط طبیعی اطراف اوست. مناظر فرهنگی اغلب بازتاب‌دهنده تکنیک‌ها و روش‌های خاص ساکنان در استفاده پایدار از زمین، توجه به ویژگی‌ها و محدودیت‌های محیط طبیعی، و هم‌چنین نشان‌دهنده رابطه معنوی عمیق ساکنان با طبیعت هستند؛ به عبارت دیگر، منظر فرهنگی به منطقه‌ای جغرافیایی اطلاق می‌شود که در آن منابع طبیعی و فرهنگی با وقایع تاریخی، شخصیت‌ها و روایت‌های تاریخی پیوند خورده است. این مناظر علاوه بر این‌که ارتباطات بصری و فضایی انسان با محیط خود را نمایان می‌کنند، به عنوان ترکیبی از هنر و بافت محیط نیز عمل کرده و فرهنگ‌ها را روایت می‌کنند و بیانگر هویت بومی آن منطقه هستند (بمانیان و پوریوسف‌زاده، ۱۳۸۹: ۲۰). «منظر فرهنگی از یک منظر طبیعی توسط گروه‌های انسانی ساخته می‌شود. در این فرآیند، فرهنگ به عنوان عامل اصلی و طبیعت به عنوان زمینه عمل کرده و نتیجه این تعامل به عنوان منظر فرهنگی پدیدار می‌شود» (الله‌دادی، ۱۳۹۴). این نوع منظر، نواحی‌ای را دربر می‌گیرد که به طور خاص نمایانگر الگوهای سکونت یا استفاده از منظر، روند تکامل ارزش‌های فرهنگی، هنجارها و شیوه‌های برخورد با زمین طی گذر زمان هستند (Melnick, 1981: 56). مناظر فرهنگی به عنوان نمایانگر تکامل جامعه بشری و سکونتگاه‌های آن‌ها در طول زمان شناخته می‌شوند. این تکامل تحت تأثیر تغییرات پیوسته محیط طبیعی و هم‌چنین نیروهای اجتماعی، اقتصادی و فرهنگی (هم‌درونی و هم‌بیرونی) قرار دارد (Iannone, 2002)؛ بنابراین، اصطلاح «منظر فرهنگی» شامل تمامی ویژگی‌های میراث ملموس، ناملموس و تنوع‌های زیست‌محیطی و فرهنگی می‌شود (طالبیان و فلاحت، ۱۳۸۸: ۷). در باب تعریف منظر فرهنگی پل‌های تاریخی لرستان، نگارنده مسؤل در مقاله پژوهشی دیگری با عنوان «تبیین اصول حفاظت از منظر فرهنگی پل‌های تاریخی لرستان» به طور مفصل به آن پرداخته که در این پژوهش جهت جلوگیری از ازدیاد مطالب، تنها به تعریف جامعی از آن بسنده می‌شود؛ «منظر فرهنگی پل‌های تاریخی لرستان به عنوان مجموعه‌ای پیوسته و درهم‌تنیده از ویژگی‌های طبیعی و تعاملات انسانی در طول زمان، در منطقه جغرافیایی زاگرس مرکزی تعریف می‌شود. این منظر شامل: رودخانه‌ها، دره‌ها، راه‌های باستانی، تأسیسات بین‌راهی و میراث ناملموس خاص این منطقه است که نقش اساسی در اتصال به تمدن‌های بزرگ و تحقق اهداف مختلف اجتماعی، فرهنگی و اقتصادی ایفا کرده است؛ هم‌چنین، این منظر فرهنگی در تقویت ارتباطات مذهبی، قومی و فرهنگی، و هم‌چنین در تأمین رفاه، امنیت و راحتی در مناطق کوهستانی

دشوار، مورد استفاده قرار گرفته است. این مکان جغرافیایی دارای قابلیت‌های ارزشمند کارکردی و کالبدی است که در توسعه اقتصادی، فرهنگی، سیاسی و اجتماعی منطقه، و گاه کشور ایران در دوران مختلف نقش بسزایی داشته است.»

### یافته‌های پژوهش

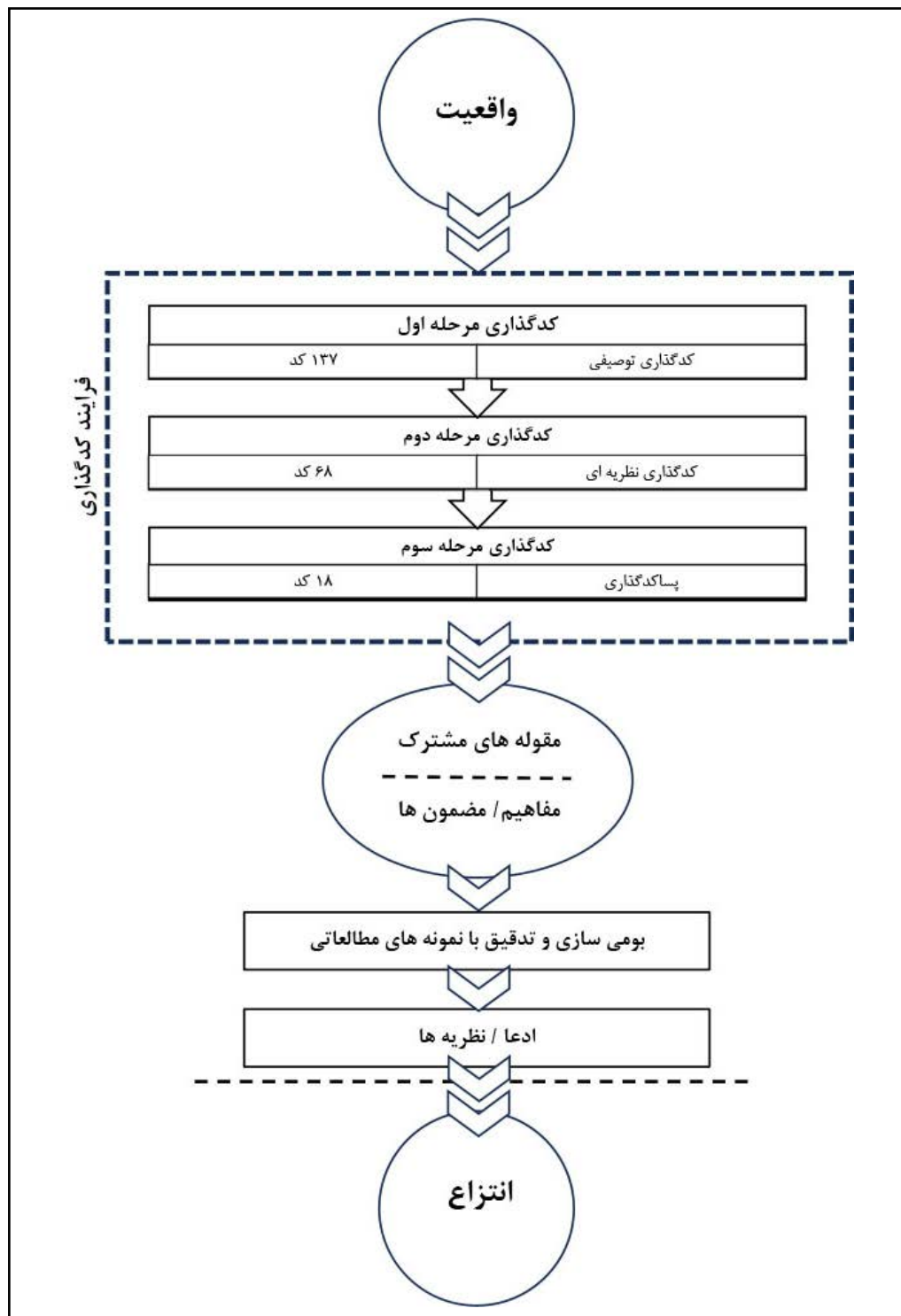
چون هر پژوهش کیفی یگانه و منحصر به فرد است؛ رویکرد تحلیلی مورد استفاده در این پژوهش هم یگانه است؛ ولی همان‌طور که گفته شد کدگذاری در سه مرحله از طریق جستجو در اسناد، منشورهای مرتبط و مورد استفاده با موضوع حفاظت به صورت کدگذاری دور اول، دور دوم (میانه) و دور سوم (پساکدگذاری) انجام گرفت.

جدول ۲: منشورهای مرتبط و مورد استفاده با موضوع حفاظت در پژوهش (نگارنده، ۱۴۰۲).  
Tab. 2: Charters related to and used in research on conservation (Author, 2024).

ردیف	نام سند، منشور و یا بیانیه	مؤسسه تصویب‌کننده	زمان تصویب
۱	منشور ایکوموس نیوزلند (ICOMOS New Zealand, 1993)	ایکوموس	۱۹۹۳ م.
۲	دستورالعمل کلمبیا (ICOMOS Charter, 1993)	ایکوموس	۱۹۹۳ م.
۳	بیانیه سن آنتونیو (San Antonio, 1996)	ایکوموس	۱۹۹۶ م.
۴	منشور صوفیه (ظاهری، ۱۳۸۱)	ایکوموس	۱۹۹۶ م.
۵	منشور میراث بوم ساخت مکزیکوسیتی (حبیبی و مقصودی، ۱۳۸۱)	ایکوموس	۱۹۹۹ م.
۶	منشور کراکف (Karakow, 2000)	کنفرانس بین‌المللی	۲۰۰۰ م.
۷	بیانیه نوریچ (Norwich, 2004)	کنفرانس بین‌المللی	۲۰۰۴ م.
۸	منشور حفظ میراث شهری کشورهای اسلامی (ISESCO, 2004)	سازمان کنفرانس اسلامی	۲۰۰۴ م.
۹	بیانیه اورشلیم (Statement of Jerusalem, 2006)	ایکوموس	۲۰۰۶ م.
۱۰	بیانیه اینسبروک (Innsbruck, 2007)	سمپوزیوم اروپا	۲۰۰۷ م.
۱۱	بیانیه ورونا (Verona, 2007)	سمپوزیوم اروپا	۲۰۰۷ م.
۱۲	بیانیه پاریس (Paris Strange Declaration, 2011)	ایکوموس	۲۰۱۱ م.
۱۳	بیانیه تهران (عشرتی و فدائی‌نژاد، ۱۳۹۴)	انجمن متخصصان فضای سبز و منظر ایران	۲۰۱۴ م.

واژه «منظر فرهنگی» از زمان ورود به عرصه مجامع علمی، ماهیتی دوگانه داشته است. چالش‌های موجود در امر حفاظت از منظرهای فرهنگی، خود بیانگر ناکارآمدی سیستم فعلی حفاظت از این مناظر هستند. در نهایت در مسیر انجام پژوهش، از ۱۳۷ کد<sup>۴</sup> به ۶۸ کد و در نهایت به ۱۸ کد مشترک در حوزه چالش‌های حفاظت از مناظر فرهنگی دست پیدا شد. این پژوهش با

ادامه تجزیه و تحلیل و تطبیق خروجی‌های مشترک با نمونه‌های مطالعاتی به ۱۰ مقوله مشترک و ۶ مفهوم اصلی دست یافت که شاکله اصلی و چارچوب نتیجه‌گیری پژوهش را تشکیل می‌دهند. «این مفاهیم سرآغازی است برای نگاشتن نظریه‌ها، خوانش چالش‌های حفاظت از منظر فرهنگی پل‌های تاریخی لرستان و آخرین مرحله سیر از واقعیت به انتزاع».

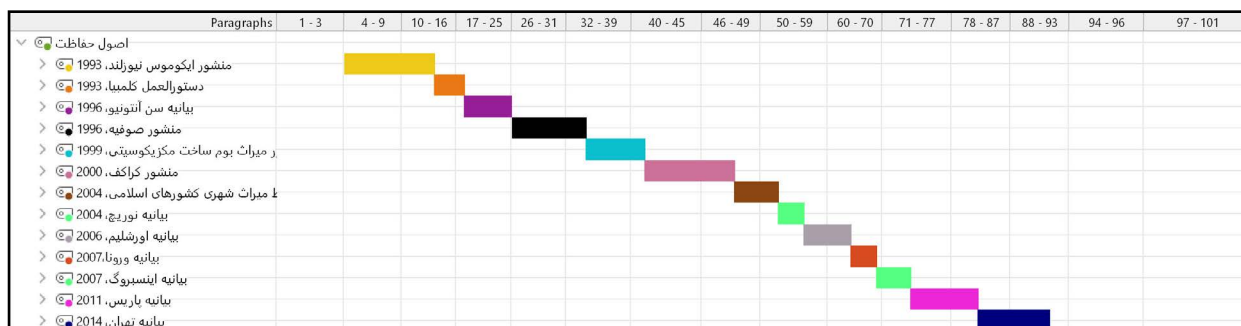


نمودار ۲: فرآیند برنامه‌ریزی و روش انجام پژوهش (نگارنده، ۱۴۰۲).  
Chart. 2: Planning process and research method (Author, 2024).

جدول ۳: چالش و زیرچالش‌های حفاظت از مناظر فرهنگی پل‌های تاریخی لرستان و میزان فراوانی آن‌ها در مبانی نظری پژوهش بعد از عملیات کدگذاری (نگارنده، ۱۴۰۲).

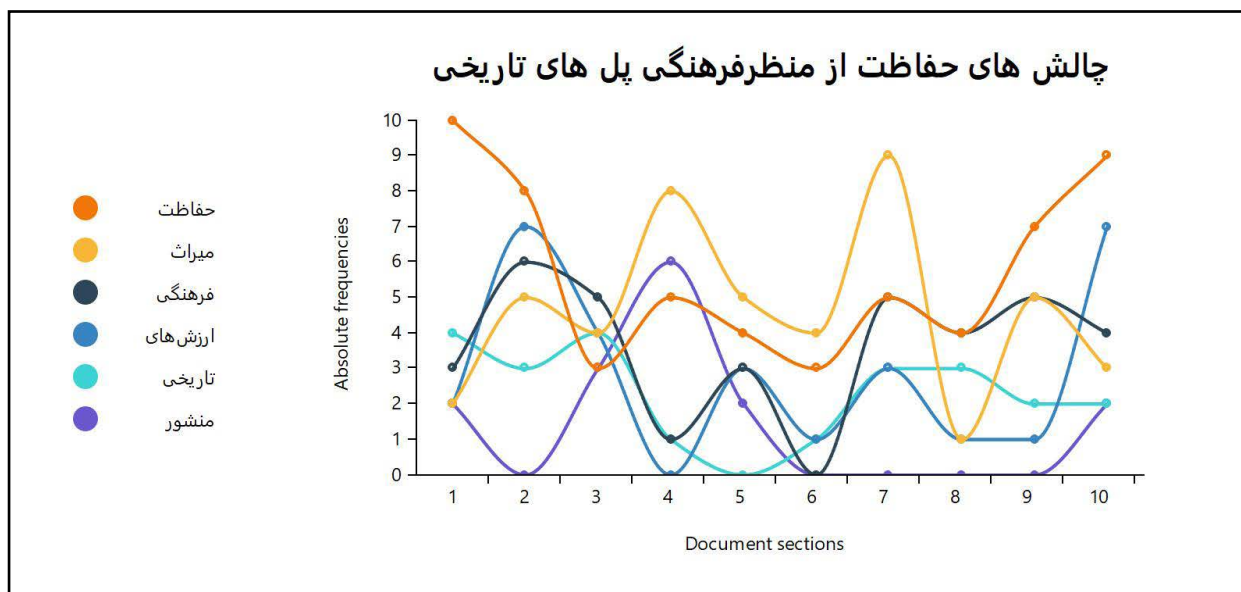
Tab. 3: Challenges and sub-challenges of Conserving the cultural landscapes of historical bridges in Lorestan and their frequency in the theoretical foundations of the research after the coding operation (Author, 2024).

مفهوم / مضمون	درصد	تعداد کدها	نام کد اصلی (مقوله)	مفهوم / مضمون	درصد	تعداد کدها	نام کد اصلی (مقوله)	
سطح تخصص کارشناسان مناظر فرهنگی	مجموع درصد مفهوم / مضمون در ادبیات موضوع			سیاست‌گذاری و قانون‌گذاری	۰.۱۹	۲	ضعف نهادهای ویژه و قانونی جهت حفاظت از مناظر فرهنگی	
	۱.۰۴	۳	کمبود منابع علمی برای شناخت مناظر فرهنگی و راه‌های تاریخی وابسته به آن		۰.۱۰	۱	کوچک بودن دامنه قانونی حفاظت از مناظر فرهنگی	
	۰.۲۷	۱	نبود ارتباط مؤثر بین سازمان‌ها		۰.۱۴	۲	عدم همکاری‌های بین‌المللی در جهت حفاظت قانونی	
	۰.۹۲	۱	عدم تخصص در خواندن ارزش‌های فرهنگی		۰.۳۰	۱	تحمیل‌کنندگی قوانین، مقررات و منشورهای بین‌المللی	
	۰.۵۸	۱	عدم شناسایی کامل ارزش‌های نمادین		۰.۴۹	۱	در نظر نگرفتن میراث ناملموس در قوانین موجود	
	۰.۴۹	۱	سخت فهم بودن معانی طبیعت در مناظر فرهنگی		۱.۱۳	۲	عدم فرآیند جامع شناسایی مناطق دارای مناظر فرهنگی	
	۰.۳۰	۱	شناسایی و حفاظت از میراث ناملموس مناظر فرهنگی		۰.۱۹	۱	یکپارچه در نظر نگرفتن فرهنگ و طبیعت در فرآیند قانونی حفاظت	
	۳.۷۵	۶	مشکلات ارزیابی مناظر فرهنگی		۲.۴۲	۳	وجود نگرش‌های بالا به پایین	
	۰.۳۴	۱	ارزش‌های چندبعدی مناظر فرهنگی		مجموع درصد مفهوم / مضمون در ادبیات موضوع			
	۰.۴۵	۲	عدم تخصص در خواندن ارزش‌های فرهنگی		رویکردهای حفاظت	۸.۱۵	۷	رویکرد محصول‌گرا
۰.۹۲	۱	توسعه شاخص‌های پایش مناظر فرهنگی	۴.۶۱	۱۰		رویکرد فرایندگرا		
تغییر پارادایم	مجموع درصد مفهوم / مضمون در ادبیات موضوع			آموزش در جهت حفاظت	مجموع درصد مفهوم / مضمون در ادبیات موضوع			
	۳۰.۵۴	۴	ناکارآمد بودن پارادایم حفاظت فعلی		۱۲.۷۶			
	۱۵.۰۰	۲	تغییر مفاهیم فرهنگ و طبیعت در امر حفاظت		۱.۶۳	۲	اجتماعی - آموزشی (تعهد بین‌نسلی)	
	۴۵.۵۴	مجموع درصد مفهوم / مضمون در ادبیات موضوع			۰.۹۳	۱	آموزش پیرامون اهمیت	
					۱.۹۳	۷	آموزش استراتژی‌های کشاورزی	
			عوامل درونی و بیرونی تهدیدهای ناشی از	۵.۵۰	۴	عدم مشارکت مردم		
				۳.۹۳	۴	تهدیدهای درونی		
					۳.۲۹	۵	تهدیدهای بیرونی	



نمودار ۳: خروجی وزنی منشورهای مرتبط با حفاظت (کدگذاری) در نرم‌افزار MAXQDA 2023 (نگارنده، ۱۴۰۲).

Chart 3: Weighted output of Conservation-related (coding) charters in MAXQDA 2023 software (Author, 2024).



نمودار ۴: بیشترین کلمات مستخرج از اسناد چالش‌های حفاظت از منظر فرهنگی پل‌های تاریخی لرستان براساس تکرار در بخش‌های مختلف کدگذاری شده توسط نرم‌افزار MAXQDA 2023 (نگارنده، ۱۴۰۲).

Chart 4: Most words extracted from documents on the challenges of conserving the cultural landscape of historical bridges in Lorestan based on repetition in different sections coded by MAXQDA 2023 software (Author, 2024).

بنابراین، همان‌طور که ذکر گردید، چالش‌های پیش‌رو در پژوهش که از مذاقه پژوهشگر در ادبیات موضوع پژوهش در راستای حفاظت از مناظر فرهنگی به دست آمده و با مطالعات میدانی پژوهشگر جهت دستیابی به چالش‌های حفاظت از مناظر فرهنگی پل‌های تاریخی مورد استفاده و تطبیق قرار گرفته‌اند در نهایت در شش دسته زیر قرار گرفتند.

### ۱. سیاست‌گذاری و قانون‌گذاری

یکی از راه‌های حفظ ارزش‌های فرهنگی، محافظت از آن‌ها از طریق قوانین است. استخراج اصول و راهنمایی‌ها از رویکردهای بین‌المللی و اروپایی در کنوانسیون‌ها و منشورها ضروری است، اما غالباً این رویکردها تحمیلی و نه ترغیبی هستند (Antrop, 2005). نگرش بالا به پایین در این کنوانسیون‌ها موجب غفلت از جوامع بومی و محلی در فرآیند قانون‌گذاری می‌شود. در اسناد بین‌المللی مانند: قرارداد تنوع زیستی<sup>۵</sup> (۱۹۹۱)، کنوانسیون اروپایی منظر<sup>۶</sup> (انجمن اروپا، ۲۰۰۰) و کنوانسیون آرهوس<sup>۷</sup> (یونیسف، ۱۹۹۸)، بر لزوم مشارکت محلی تأکید شده است. مشارکت محلی باید در برنامه‌ریزی، حفاظت و مدیریت مناظرها دیده شود تا استراتژی‌هایی مؤثر به وجود آید.

## ۲. رویکردهای حفاظت

یکی از چالش‌های مهم در حفاظت از منظرهای فرهنگی، بحث رویکردهای حفاظت است، دو رویکرد اصلی وجود دارد؛ رویکرد محصول‌گرا و رویکرد فرآیندگرا. در رویکرد محصول‌گرا، منظر فرهنگی به عنوان یک محصول ثابت در نظر گرفته می‌شود که با ویژگی‌های پویا نیاز به حفاظت داشته و هنوز به پایان نرسیده است (Maurano, 2003: 81). این رویکرد در پوشش دادن تمامی منظرهای فرهنگی موفق عمل نکرده است. شاهد این ادعا عدم توازن در فهرست میراث جهانی است (Rossler, 2003: 12). با آگاهی از نقاط ضعف رویکرد محصول‌گرا در بازشناخت و حفاظت منظرهای فرهنگی، ضرورت پرداختن به رویکردی مکمل بیش‌ازپیش آشکار می‌گردد (Maurano, 2003: 81). چنین رویکردی با در نظر گرفتن ضرورت تمرکز بر فرآیندهای تولید محصولات و نه خود محصولات، رویکرد فرآیندگرا نام دارد. قابل توجه است که تأکید بر منظر فرهنگی مانند فرآیند در این بخش و بیان نقاط ضعف رویکرد محصول‌گرا هرگز به این معنی پوشاندن و نادیده گرفته، نتایج ارزشمندی که از رویکرد محصول‌گرا به دست آمده است، نبوده؛ بلکه تصدیقی است بر این ادعا که برای بازشناخت و حفاظت کامل از منظرهای فرهنگی، هر دو رویکرد در کنار و مکمل هم مورد نیاز هستند (Jenks, 2008).

## ۳. سطح تخصص کارشناسان مناظر فرهنگی در حوزه‌های شناسایی، ارزیابی، پایش و مدیریت مناظر فرهنگی و راه‌های تاریخی وابسته به آن‌ها

درک منظر فرهنگی وابسته به روشی است که مردم آن را تجربه و تفسیر می‌کنند. مفهوم منظر فرهنگی هنوز در بسیاری از کشورها موضوعی نو محسوب می‌شود (Inanloo Dailoo & Pannekoek, 2008). چالش‌های موجود در این زمینه شامل: نامرئی بودن ارزش‌های فرهنگی، عدم شناسایی کامل ارزش‌های نمادین، دشواری در فهم برخی معانی طبیعت، چالش‌های مربوط به میراث ناملموس، ارزش‌های چندبعدی و مشکلات در شناسایی و حفاظت آن‌ها است؛ هم‌چنین، چالش‌های مربوط به اصالت و یکپارچگی منظر و مشکلات رایج در مدیریت و پایش مناظر فرهنگی از دیگر مسائل مطرح است. تمامی پل‌ها در مسیر راه‌های ارتباطی قرار داشته‌اند و در قرن چهارم هجری قمری پل‌های لرستان عمدتاً کارکرد ارتباطی داشته و با پشتیبانی دولت آل بویه و خلیفه عباسی ساخته شده‌اند. این پل‌ها و راه‌های وابسته به آن‌ها، تأثیرات زیادی در آبادانی منطقه داشته‌اند. در جدول ۴، راه‌های اصلی که پل‌های لرستان در مسیر آن قرار داشته‌اند، به تفکیک نمونه‌های مطالعاتی آورده شده است.

نکته حائز اهمیت در مورد راه‌های شناسایی شده، شبکه‌ای بودن این راه‌ها است. بدون شک، راه‌های تاریخی مذکور به دلیل گستردگی و پراکندگی آثار، نیاز به بررسی‌های دقیق‌تر و مطالعات عمیق‌تری مانند کاوش‌های باستان‌شناسی دارند. علاوه بر این، شناخت این راه‌ها در ایران می‌تواند به توسعه مفهوم «راه فرهنگی» کمک کند؛ مفهومی که ایکوموس در دهه‌های اخیر به عنوان یکی از موضوعات مهم ثبت آثار جهانی معرفی کرده است. در هر صورت، آشنایی با این راه‌های باستانی می‌تواند به مکان‌یابی مسیرهای جدید کمک نموده و در دو چالش مهم «زمان» و «هزینه»، با کوتاه‌تر کردن مسیرها، تأثیرات مثبتی داشته باشد.

## ۴. آموزش جامعه در جهت حفاظت از مناظر فرهنگی

انتقال سنت‌های شفاهی بین نسلی و فعالیت‌های سنتی روزانه از بزرگان به نسل‌های جوان‌تر، نقش مهمی در حفاظت از ارزش‌های فرهنگی در مناظر فرهنگی دارد که متأسفانه به فراموشی سپرده شده است (Andrews & Thomas, 2008). برای پیشبرد این هدف، باید ارتباط بین افراد

جدول ۴: راه‌های باستانی که از پل‌های مورد مطالعه عبور می‌کردند (نگارنده، ۱۴۰۲).

Tab. 4: Ancient roads that crossed the studied bridges (Author, 2024).

ردیف	نام پل	راه‌های باستانی که پل‌ها در مسیر آن قرار داشته‌اند
۱	کشکان	۱. در مسیر راه باستانی (ساسانی) شمال به جنوب (همدان به خوزستان) ۲. راه باستانی (ساسانی) شرق به غرب (فلات به شاپورخواست و تیسفون) ۳. مسیر محلی دوران اسلامی شاپورخواست به سیمره
۲	کلهر معمولان	۱. در مسیر راه باستانی شمال به جنوب (همدان به خوزستان) ۲. شاهراه تاریخی نازینه، شاخه جدا شده از شاهراه همدان به کرمانشاه و بین‌النهرین
۳	پل دختر	۱. مسیر اسلامی کرمانشاه به خوزستان با عبور از پل کشکان ۲. مسیر تاریخی شاپورخواست به خوزستان ۳. مسیر محلی بالا گریوه به سمت طرهان، کوه‌دشت و کرمانشاه
۴	گاو میشان	۱. راه تاریخی پشت کوه (ایلام) به پیشکوه (جایدر به ماژین) و خوزستان ۲. مسیر باستانی (ساسانی) فلات ایران به بین‌النهرین ۳. مسیر اسلامی کاروانیان حج در زمان بدر ابن حسنویه ۴. مسیر محلی دوران اسلامی شاپورخواست به سیمره و منطقه بین‌النهرین و جندی شاپور به سیمره و ماسبدان

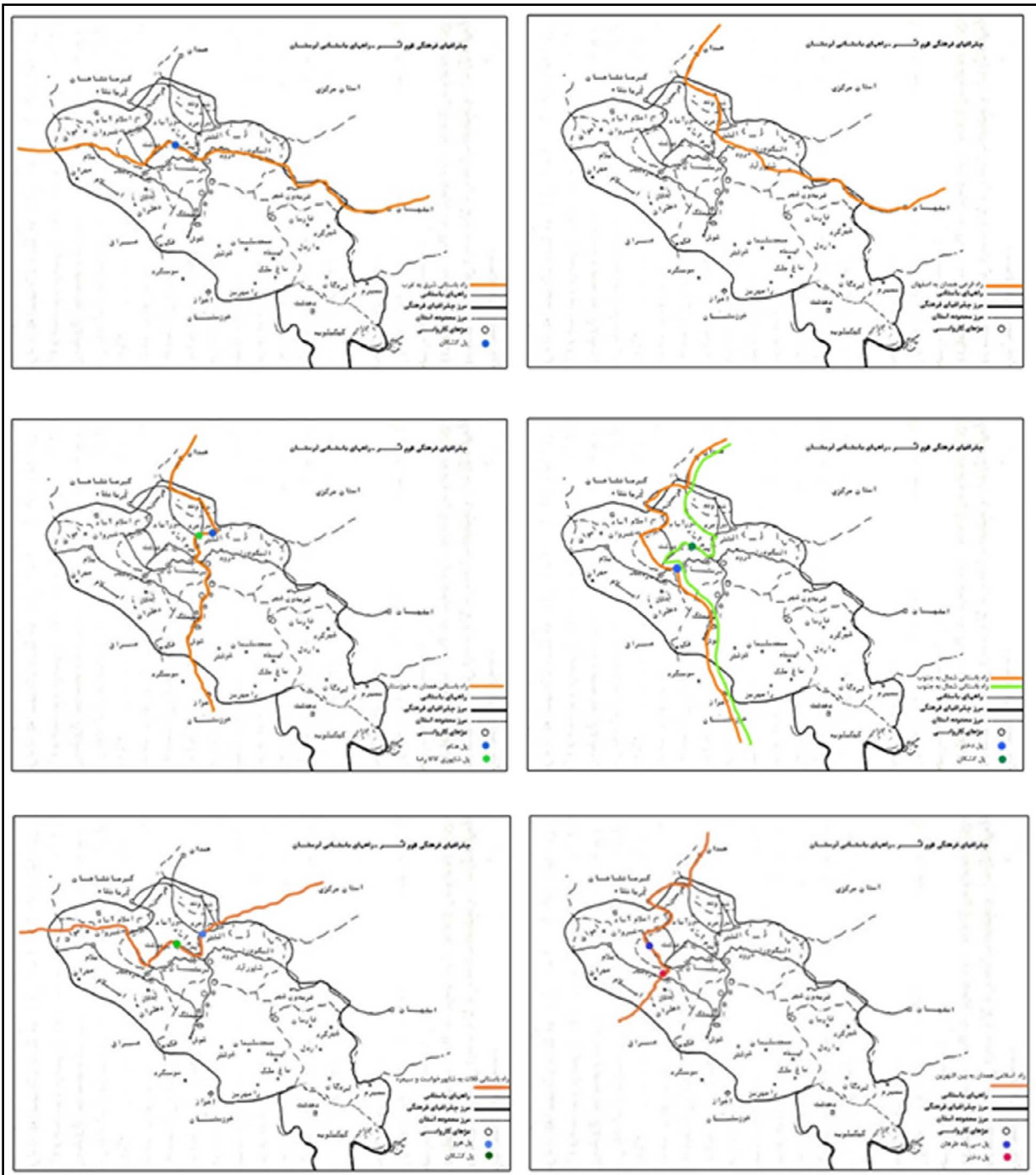
متخصص در تمامی حوزه‌های مربوط به منظر فرهنگی به تدریج تقویت شود (Crofts & Scottish, 2000). علاوه بر این، میراث مناظر فرهنگی معمولاً با مالکیت سنتی زمین و روش‌های مدیریت مرتبط با آن پیوند دارد؛ بنابراین، مشارکت در روند حفاظت و صیانت از این مناظر امری حیاتی و ضروری است (Buggey & Mitchell, 2008).

### ۵. تهدیدهای برخاسته از عوامل درونی و بیرونی<sup>۸</sup> مناظر فرهنگی

تهدید به آسیب‌دیدگی و خدشه‌دار شدن یکپارچگی و اصالت مناظر فرهنگی ممکن است از عوامل درونی یا بیرونی ناشی شود. این تهدیدات می‌توانند به‌طور مستقیم از عوامل بیرونی، مانند: تغییرات در فرآیندهای مدیریت (مانند: تحولات جدید در منظر، به‌روزرسانی سازه‌های تاریخی برای کاربری‌های جدید، یا فعالیت‌ها در حریم با اثرات پایین‌دست)، حوادث طبیعی (مانند: پدیده‌های آب‌وهوایی)، یا ناشی از فعالیت‌های انسانی (مانند: جنگ، بیماری، فشار بازدیدکنندگان، توسعه‌های شهری و کشاورزی، آلودگی، تغییرات آب‌وهوا و بلایای طبیعی مثل: زلزله، سیل و آتش‌سوزی) باشند؛ از سوی دیگر، عوامل درونی (چالش‌های تغییرپذیری و دگرگونی ماهیت منظر فرهنگی و...) نیز می‌توانند به تغییرات ماهیت منظر فرهنگی و چالش‌های ناشی از آن منجر شود. برای بررسی تهدیدات، باید ارزیابی دقیقی صورت گیرد تا مشخص شود که آیا این عوامل مناظر فرهنگی را در معرض تهدید قرار می‌دهند یا خیر.

### ۶. تغییر پارادایم حفاظت از مناظر فرهنگی

پارادایم‌ها به دستاوردهای علمی‌ای اطلاق می‌شود که به‌طور عمومی پذیرفته شده‌اند و به‌عنوان الگوهای راه‌حل برای مسائل مختلف در جامعه علمی قرار می‌گیرند (Kuhn<sup>9</sup>, 1970). تغییر پارادایم‌ها زمانی اتفاق می‌افتد که مشاهدات جدید و ناهنجاری‌ها نمی‌توانند در چارچوب مدل‌های



نقشه ۱: راه‌های باستانی که از پل‌های مورد مطالعه عبور می‌کردند (نگارنده، ۱۴۰۲).  
 Map. 1: of ancient roads that crossed the studied bridges (Author, 2024).

موجود توضیح داده شوند، که این امر باعث بحران در آن حوزه می‌شود؛ در نهایت، یک پارادایم جدید به وجود می‌آید که می‌تواند این ناهنجاری‌ها را دربر بگیرد و جایگزین پارادایم قدیمی شود که «کوهن» آن را «انقلاب علمی» می‌نامد؛ در این پارادایم جدید، واژه‌ها، مفاهیم و تجربیات به طور متفاوتی در ارتباط با یک دیگر قرار گرفته و روابط جدیدی میان آن‌ها شکل می‌گیرد (زیباکلام، ۱۳۹۶).



نمودار ۵: روند ظهور پارادایم جدید در حفاظت (برگرفته از: کوهن، ۱۹۷۰).

Chart. 5: The process of emergence of a new paradigm in conservation (taken from source: Cuhn, 1970).

جدول ۵: مفاهیم چالش‌های حفاظت از مناظر فرهنگی پل‌های تاریخی رودخانه کشکان لرستان و عوامل ایجاد کننده آن‌ها (نگارنده، ۱۴۰۲).

Tab. 5: Concepts of challenges in conserving the cultural landscapes of the historical bridges of the Kashkan River in Lorestan and the factors that cause them (Author, 2024).

ردیف	چالش‌ها	عوامل به وجود آورنده چالش‌ها
۱	سیاست‌گذاری و قانون‌گذاری	<p>۱- حوزه تدوین:</p> <p>I. عدم تدوین قانونی جامع، فراگیر و پیشگیرانه</p> <p>II. عدم ایجاد فرآیند جامع شناسایی مناطق دارای مناظر فرهنگی در قوانین موجود</p> <p>III. عدم ایجاد یک رویکرد یکپارچه و جامع (انتقالی از آموزش در جهت حفاظت)</p> <p>۲- حوزه برنامه‌ریزی و اجرا:</p> <p>I. کوچک بودن دامنه قانونی حفاظت از مناظر فرهنگی</p> <p>II. یکپارچه در نظر نگرفتن فرهنگ و طبیعت در فرآیند قانونی حفاظت</p> <p>III. تضعیف نهادهای ویژه و قانونی جهت حفاظت از مناظر فرهنگی</p> <p>IV. مینا قراردادن نگرش‌های پایین‌به‌بالا در تدوین قوانین و مقررات</p> <p>V. عدم مطالعه، فهم و تحلیل قوانین، مقررات و منشورهای بین‌المللی جهت غلبه بر تحمیل‌کنندگی آن‌ها</p> <p>VI. آگاهی نداشتن از میراث ناملموس در قوانین موجود</p> <p>۳- حوزه همکاری:</p> <p>I. عدم تشویق به همکاری‌های بین‌المللی در جهت حفاظت قانونی</p> <p>II. عدم ایجاد شبکه‌ای زنجیره‌ای و مشترک جهت همکاری در زمینه حفاظت از مناظر فرهنگی در میان ذی‌نفعان</p> <p>III. عدم ایجاد ارتباط مؤثر بین سازمان‌ها (انتقالی از آموزش در جهت حفاظت)</p>
۲	رویکردهای حفاظت از مناظر فرهنگی پل‌های تاریخی لرستان	<p>۱- رویکرد محصول‌گرا:</p> <p>I. نگاه محصول‌گرا در عرصه شناخت مناظر فرهنگی پل‌های تاریخی سبب می‌شود که این رویکرد قادر به پوشش تمام اجزای تشکیل‌دهنده مناظر فرهنگی نباشد و تنها بر بخشی خاص از آن‌ها تمرکز کند، بدون این که به توازن میان مؤلفه‌های مختلف تشکیل‌دهنده منظر فرهنگی توجه کند.</p> <p>II. دکتترین حفاظتی موجود که بر رویکرد محصول‌گرا تمرکز دارد، به دلیل تمرکز صرف بر حفاظت از محصولات منظر فرهنگی، خود را در دام نقایص درونی گرفتار می‌کند. این رویکرد باعث غفلت از تعامل انسان و طبیعت می‌شود و فرآیند پویای مناظر فرهنگی که هیچ‌گاه پایان نمی‌پذیرد، را با یک پارادوکس در زمینه تئوری حفاظت مواجه می‌سازد.</p> <p>III. عدم آگاهی از تکنولوژی‌های سنتی مناظر فرهنگی و ناتوانی در انطباق آن‌ها با زندگی مدرن، موجب ایجاد چالش در پایداری طرح‌های حفاظتی قبلی شده است.</p> <p>۲- رویکرد فرایندگرا:</p> <p>با شناخت نقاط ضعف رویکرد محصول‌گرا در شناسایی و حفاظت از منظرهای فرهنگی، اهمیت نیاز به یک رویکرد مکمل بیش‌ازپیش نمایان می‌شود. این رویکرد مکمل، که به‌عنوان رویکرد فرایندگرا شناخته می‌شود، بر لزوم تمرکز بر فرآیندهای تولید محصولات و نه خود محصولات تأکید دارد. درواقع، این نگاه به حفاظت از منظرهای فرهنگی، نه حفاظت از محصولات به‌تنهایی، بلکه حفاظت از فرایندهایی است که منجر به شکل‌گیری آن‌ها شده است.</p> <p>۳- رویکرد جامع:</p> <p>برای بازشناخت و حفاظت کامل از منظرهای فرهنگی هر دو رویکرد در کنار هم و مکمل هم موردنیاز است.</p>

<p>۱- حوزه شناسایی: I. عدم اتخاذ تدابیر لازم جهت شناسایی و معرفی مناظر فرهنگی: این امر مانع از شناسایی صحیح و مؤثر مناظرهای فرهنگی می‌شود II. عدم شناسایی، معرفی و نحوه برخورد با چالش‌های حفاظت از مناظر فرهنگی: فقدان راهکارهای مشخص جهت حل چالش‌ها، حفاظت را پیچیده می‌کند. III. عدم شناسایی، معرفی و حفاظت از تنوع فرهنگی: از دست دادن تنوع فرهنگی در شناسایی مناظر فرهنگی باعث کاهش اعتبار فرهنگی آن‌ها می‌شود. IV. عدم شناسایی مناظر حافظه: این موضوع به از بین رفتن پیوندهای فرهنگی و تاریخی در مناظرهای فرهنگی منجر می‌شود. V. عدم شناسایی، مستندنگاری، ترویج و آموزش فناوری بوم ساخت: بی‌توجهی به روش‌های بومی در حفاظت از مناظرهای فرهنگی می‌تواند منجر به کاهش پایداری آن‌ها شود. VI. عدم شناسایی، تکریم و آموزش سیستم‌های سنتی دانش بومیان: عدم استفاده از دانش بومی می‌تواند توان حفاظتی مناظر فرهنگی را تضعیف کند. VII. عدم شناسایی، معرفی و آموزش در حوزه صنایع فرهنگی خلاق: این امر می‌تواند فرصت‌های اقتصادی و فرهنگی ناشی از مناظرهای فرهنگی را از دست بدهد.</p> <p>۲- حوزه آموزش: I. عدم تدوین دستورالعمل آموزش در جهت حفاظت از مناظر فرهنگی: بدون راهنمایی‌های آموزشی دقیق، حفاظت از مناظر فرهنگی با مشکل مواجه خواهد شد. II. اجتماعی - آموزشی (ناشناخته ماندن تمدن بین‌نسلی جهت انتقال سنت‌های شفاهی) III. عدم آموزش کافی پیرامون اهمیت مناظر فرهنگی IV. نبود آموزش در حوزه استراتژی‌های کشاورزی V. عدم آموزش به جوامع محلی جهت مشارکت در امور مربوط به مناظر فرهنگی VI. عدم آموزش آمادگی در برابر خطر: نبود آمادگی در برابر بلایای طبیعی می‌تواند خسارات جبران‌ناپذیری به مناظرهای فرهنگی وارد کند.</p> <p>۳- حوزه مستندنگاری: I. مستند نکردن کلیه مراحل حفاظت جهت مقاصد آموزشی ۴- حوزه انتشار: I. عدم انتشار اطلاعات حاصله از مراحل مختلف حفاظت جهت مقاصد آموزشی</p>	<p>آموزش در جهت حفاظت از مناظر فرهنگی پل‌های تاریخی لرستان</p>	<p>۴</p>
<p>۱- تهدیدهای درونی: I. فشارهای توسعه نظیر ناسازگاری محیطی، کشاورزی و معدن: این تهدیدها می‌تواند باعث تخریب یا تغییرات نامناسب در مناظرهای فرهنگی شود. II. بلایای طبیعی و آمادگی (زلزله، سیل و...) III. تعداد ساکنان در حریم و سایت منظر فرهنگی پل‌های تاریخی: افزایش جمعیت و فعالیت‌های انسانی در اطراف این آثار می‌تواند موجب تخریب آن‌ها شود. IV. قرارگرفتن اقدامات حفاظتی مناظر فرهنگی مذکور در مقابل تغییر شکل در طول زمان به وجود آمده، هدفی است که به‌طورکلی در تضاد با ماهیت به نفس پویای منظر فرهنگی است.</p> <p>۲- تهدیدهای بیرونی: I. فشارهای محیطی (آلودگی و تغییرات آب‌وهوایی و...) II. فشارهای ناشی از گردشگری در یک بازه زمانی خاص.</p>	<p>تهدیدهای ناشی از عوامل درونی و بیرونی</p>	<p>۴</p>
<p>۱- عدم شناسایی مفاهیم مختلف مناظر فرهنگی: I. عدم جمع‌آوری، دسته‌بندی و تحلیل منابع علمی و میدانی برای شناخت مفاهیم مختلف مناظر فرهنگی II. عدم شناسایی و حفاظت از میراث ناملموس مناظر فرهنگی III. تلاش نکردن در جهت شناخت و فهم آسان معانی طبیعت در مناظر فرهنگی از طریق آموزش علمی و تخصصی IV. عدم آشنایی با تنوع فرهنگی و میراث بومی جوامع محلی V. دوری از فهم مدیریت مناظر فرهنگی ۲- کاهش کارایی و تخصص کارشناسان در خواندن ارزش‌های فرهنگی، نمادین و چندبعدی نهفته در مناظر فرهنگی ۳- آشنا نبودن با مفاهیم اصالت و یکپارچگی ۴- نبود بستر همکاری کارشناسان و متخصصان با اعضای جامعه محلی</p>	<p>سطح تخصص کارشناسان مناظر فرهنگی</p>	<p>۵</p>
<p>- ظهور پارادایم جدید حفاظت از منظر فرهنگی پل‌ها به دلیل متصل نبودن پارادایم‌های قبلی حفاظت<sup>۱</sup>. - توجه بیش از اندازه به آثار معماری در امر حفاظت سنتی. - انتقال مفاهیم حفاظت از سطح اثر به سطح منظر فرهنگی در صورتی که سالیان متمادی این روش (سطح اثر) رواج داشته است.</p>	<p>تفسیر پارادایم حفاظت از مناظر فرهنگی پل‌های تاریخی لرستان</p>	<p>۱</p>

## نتیجه‌گیری

همان‌طور که اشاره شد، منظر فرهنگی پل‌های تاریخی لرستان شامل یک مجموعه به هم بافته از عناصر طبیعی<sup>۱۱</sup> است که با تعامل مستمر انسان‌ها در طول زمان، در ناحیه جغرافیایی زاگرس مرکزی شکل گرفته است. این مجموعه شامل: رودخانه‌ها، دره‌ها، راه‌های باستانی، تأسیسات بین راهی و میراث ناملموس خاص منطقه است. واژه «منظر فرهنگی» که در سال‌های اولیه به عرصه مجامع علمی معرفی شد، به طور ذاتی ماهیتی دوگانه دارد. چالش‌هایی که در امر حفاظت از مناظرهای فرهنگی پدید آمده است، خود گواهی بر ناکارآمد بودن سیستم‌های فعلی در حفاظت از این مناظر فرهنگی به شمار می‌رود. تقرب به فهم مناظر فرهنگی و برنامه‌های حفاظتی که در مورد پل‌های تاریخی رودخانه کشکان لرستان تدوین شده و یا به مرحله اجرا رسیده‌اند، به دلیل عدم شناخت، تجزیه، تحلیل و دسته‌بندی چالش‌های حفاظت از مناظر فرهنگی آن‌ها، نتوانسته در راستای پاس‌داشت و نگاه‌داشت این آثار ارزشمند قدمی استوار بردارد.

این پژوهش تلاش نمود تا به عنوان یک پژوهش کیفی و کاربردی و به صورت هدف‌محور، ضمن شناسایی معانی و مفاهیم چالش، از طریق تجزیه و تحلیل ادبیات و مبانی نظری به دسته‌بندی چالش‌های حفاظت از منظر فرهنگی پل‌های تاریخی رودخانه کشکان لرستان دست پیدا کند. در نهایت این چالش‌ها از طریق کدگذاری در سه مرحله و سیر از واقعیت به انتزاع، در شش گروه به همراه زیرچالش‌های مرتبط هر دسته تقسیم‌بندی شدند. تعداد کدها و درصد هر کدام از چالش‌ها به صورت کامل در جداول مربوطه آورده شد تا خوانندگان قادر باشند ضمن آشنایی با آن‌ها، مهم‌ترین این چالش‌ها و تأثیرگذاری آن‌ها بر روی آثار مورد مطالعه را در ابعاد مختلف در صورت نیاز مطالعه نموده و از آن‌ها آگاهی یابند.

به دلیل ناشناخته بودن این آثار ارزشمند در سطح ملی و بین‌المللی و با وجود محدودیت‌های مطالعاتی و میدانی پژوهش تمامی تلاش پژوهشگر بر آن شد تا بتواند به پرسش‌های پژوهش در راستای اهداف آن دست پیدا کند. در پاسخ به پرسش اول پژوهش، کلیه چالش‌های حفاظت از مناظر فرهنگی پل‌های تاریخی مذکور از طریق مطالعات کتابخانه‌ای و میدانی و در ادامه از طریق تجزیه و تحلیل ادبیات و مبانی نظری موضوع در شش دسته کلی به همراه عوامل به وجود آورنده چالش‌ها به دست آمدند. چالش‌هایی که هر کدام نیاز به فهم، برنامه‌ریزی و استفاده از متخصصان مختلف جهت برطرف نمودن آن در بازه‌های مختلف زمانی دارد. در دسته‌بندی مذکور مهم‌ترین عامل‌های به وجود آورنده چالش‌ها شامل: نبود قانون جامع، پیش‌گیرانه و فراگیر؛ کوچک بودن دامنه قانونی حفاظت از مناظر فرهنگی؛ مینا قرار ندادن نگرش‌های پایین به بالا در تدوین مقررات؛ عدم استفاده از یک رویکرد جامع در مقابل رویکردهای محصول‌گرا و فرایندگرا؛ عدم شناسایی، تکریم و آموزش سنتی دانش بومیان؛ ناشناخته ماندن تعهد بین نسلی جهت انتقال سنت‌های شفاهی؛ نبود آموزش در حوزه راهبردهای کشاورزی، فشار توسعه نظیر ناسازگاری محیطی، کشاورزی و معدن؛ بلایای طبیعی؛ فشارهای محیطی؛ نبود بستر همکاری کارشناسان و متخصصان با اعضای جامعه محلی؛ و توجه بیش از اندازه به آثار معماری در امر حفاظت سنتی، هستند.

در پاسخ به پرسش دوم، پژوهش تلاش نمود از طریق جمع‌آوری، تجزیه و تحلیل ادبیات و مبانی نظری پژوهش، بررسی مفاهیم و چالش‌های حفاظت از مناظر فرهنگی از طریق سیر در معانی حفاظت در منشورها، کنوانسیون‌ها و معاهدات مرتبط با موضوع؛ و بومی‌کردن چالش‌های مذکور جهت انطباق‌پذیری و استفاده از آن‌ها به عنوان یک عوامل حفاظتی؛ به چارچوبی ساختارمند، طبقه‌بندی و دسته‌بندی شده دست پیدا کند. این دستاوردها به یقین کامل نبوده و تنها بخشی از دستاوردهای پژوهشگر در این حوزه به دلیل علاقه و وابستگی به آثار ارزشمند و تکرارنشده پل‌های تاریخی لرستان است. آثاری که هویت و ارزش‌های فرهنگی یک قوم را از زمان‌های دور

دربزرگرفته و نیازمند مشارکت همه مردم، به خصوص جوامع محلی که ذی‌نفعان اصلی آن‌ها هستند، دارد. در تمامی مراحل از شناسایی چالش‌ها تا حفاظت از مناظر فرهنگی پل‌های تاریخی لرستان نقش بی‌بدیل مردم بومی و جوامع محلی باید به‌عنوان مهم‌ترین عامل در راه حفاظت از پل‌های تاریخی در نظر گرفته شود؛ مواردی چون:

- نقش جوامع محلی به‌عنوان یکپارچه‌کننده پارادایم‌های جدید که این پارادایم‌ها باید جامع و مبتنی بر ویژگی‌های جوامع محلی در راستای حفاظت باشد؛
  - پررنگ کردن نقش جوامع محلی به‌عنوان حفاظت‌گر از طریق آموزش و شناساندن ارزش‌های این آثار فاخر به آنان، آموزش انتقال بین‌نسلی سنت‌های شفاهی، حفاظت و فعالیت‌های روزانه سنتی از بزرگان به جوانان، آموزش جهت توسعه اهمیت آثار مذکور و آموزش جهت چالش‌های کشاورزی سنتی در حریم مناظر فرهنگی مذکور؛
  - توافق با جامعه محلی جهت مستندنگاری داستان‌ها، نقل‌قول‌ها و سنت‌های شفاهی در ارتباط با مناظر فرهنگی پل‌های مورد مطالعه؛ و
  - تشویق به مشارکت در امر حفاظت جوامع محلی از طریق سیاست‌گذاری‌های پایین به بالا، تشکیل سمن‌های مردم‌نهاد، شناساندن جایگاه قانونی آن‌ها در امر حفاظت و تدوین قوانین ترغیب‌کننده تا تحمیل‌کننده.
- درنهایت به یاد داشته باشیم که جوامع محلی صاحبان اصلی این آثار و مهم‌ترین حفاظت‌گران بی‌ادعای آن‌ها هستند.

## سپاسگزاری

در پایان نویسنده برخود لازم می‌داند که از داوران نشریه برای بهبود و رونق بخشیدن به متن مقاله قدردانی نماید.

## تضاد منافع

نویسنده ضمن رعایت اخلاق نشر در ارجاع‌دهی، نبود تضاد منافع را اعلام می‌دارد.

## پی‌نوشت

۱. حقوق بشر به معنای امتیازاتی است که هر انسان به‌طور طبیعی از آن برخوردار است. در ارتباط با منظر فرهنگی پل‌های تاریخی، این مفهوم به این معنا است که تمامی افرادی که در گذشته در این سرزمین‌ها زندگی می‌کردند، می‌توانستند از راه‌ها و پل‌ها، با توجه به قوانین و مقررات زمان خود، بهره‌برداری کنند و از منافع آن استفاده نمایند. این منافع ممکن بود اقتصادی باشد، مانند تجارت با کشورهای دیگر، یا فرهنگی و معنوی، مانند: سفرهای سیاحتی به نقاط مختلف یا سفرهای زیارتی به مکان‌های مذهبی نظیر حج و عتبات عالیات؛ هم‌چنین، منافع سیاسی نیز در زمینه روابط دیپلماتیک، لشکرکشی‌ها و دفاع از سرزمین، بیشتر نصیب فرمانروایان، حکام و وابستگان به آنان می‌شد.

2. Organization of World Heritage Cities

3. Getty Conservation Institute

۴. در پژوهش‌های کیفی، کد به‌طور معمول به کلمه یا عبارتی کوتاه اطلاق می‌شود که به‌طور نمادین ویژگی‌های برجسته یک پدیده را دربرمی‌گیرد و به‌عنوان یادآوری از بخش‌هایی از یافته‌های زبان‌بنیاد (Language-based) یا دیداری (Visual) عمل می‌کند. کدگذاری عبارت است از تنظیم کردن داده‌ها در قالبی سازمان‌دهی شده و تبدیل آن‌ها به بخشی از یک سیستم، طبقه‌بندی یا مقوله. هنگامی که کدهایی را به اطلاعات کیفی اختصاص می‌دهید و این فرآیند را اصلاح کرده و کدها را دوباره به این اطلاعات نسبت می‌دهید، در حال کدگذاری هستید. این فرآیند باعث می‌شود که اطلاعات به‌صورت مجزا تفکیک شده، دسته‌بندی شوند، دوباره گروه‌بندی گردند و ارتباطات جدیدی ایجاد شود که منجر به قوام یافتن معنا و شرح دقیق‌تری از داده‌ها گردد (Grbich, 2007: 21).

5. Convention on biodiversity (1991)

6. The European landscape convention

7. The Aarhus convention (UNECE, 1998)

۸. چالش تهدیدهای برخاسته از عوامل درونی و بیرونی مناظر فرهنگی: چالش‌های درونی عبارتند از ماهیت تغییرپذیر

منظر فرهنگی و تغییر زمان و ماهیت پویای منظر فرهنگی. ماهیت تغییرپذیر مناظر فرهنگی موانع اساسی را برای حفاظت آن‌ها به وجود می‌آورد (Melnick, 1994). زمین، ساختمان‌ها، گیاهان و جانوران، مردم و رابطه‌های بین آن‌ها به‌طور مداوم یک‌دیگر را تغییر شکل می‌دهند. تعبیرهای تاریخی و حافظه وابسته به مناظر فرهنگی، به‌طور مکرر تغییر می‌کنند. برخلاف این، حفاظت و نگاه‌داری تاریخی به‌طور متعارف بیشتر روی به تعادل رسیدن و جلوگیری از فروپاشی اثر نسبت به امکان تغییر تمرکز نموده است. به‌نظر می‌رسد مشکلات از این امر نشأت می‌گیرند که اقدامات حفاظت از مناظر فرهنگی در مقابل تغییر شکل در طول زمان قرار گرفته است (هدفی که به‌طور کلی در تضاد با ماهیت ذات پویای مناظر فرهنگی است) (Jackson, 1997).

۹. «تامس کوهن» در تاریخ ۱۸ ژوئیه ۱۹۲۲م. در ایالت اوهایو آمریکا متولد شد. او زندگی دانشگاهی خود را با تحصیل در رشته فیزیک آغاز کرد و سپس به مطالعه تاریخ علم پرداخته و به تدریج به فلسفه علم روی آورد؛ هرچند که علاقه‌اش به تاریخ فیزیک هم چنان باقی ماند. در سال ۱۹۶۱م.، کوهن به بالاترین مقام استادی رسمی در ایالات متحده آمریکا رسید. در سال ۱۹۶۲م.، کتاب معروف خود به نام ساختار انقلاب‌های علمی را در مجموعه‌ای تحت سرپرستی «اوتو نویرات» و «رودلف کارناپ» منتشر کرد. مفهوم محوری این کتاب که تأثیر عمیق و بحث‌برانگیز داشت، این است که پیشرفت و گسترش علم در دوران‌های عادی علم، متأثر از یا مبتنی بر آن چیزی است که کوهن آن را «پارادایم» (Paradigm) می‌نامد.

۱۰. منظور از متصلب نبودن پارادایم‌های قبلی، ارتباط مستقیم با ویژگی‌ها و خصایص منظر فرهنگی پل‌های تاریخی ندارد. در اینجا منظور استوار نبودن، نداشتن چارچوب استوار و عدم وجود پایه‌های علمی-پژوهشی پارادایم‌های قبلی حفاظت از مناظر فرهنگی پل‌های تاریخی است.

۱۱. منظور از مجموعه به‌هم بافته شده طبیعی شامل: «رودخانه» به‌عنوان مهم‌ترین رکن منظر فرهنگی، «دره»‌هایی که در طول میلیون‌ها سال شکل گرفته‌اند، «جنگل»‌ها به‌خصوص جنگل‌های بلوط، تنوع زیستی و اکولوژیکی است.

## کتابنامه

- افشار، ابراهیم، (۱۴۰۱)، مبانی پژوهش‌های کیفی: فنون و مراحل تولید نظریه زمینه‌ای. تهران: نشر نی.
- بمانیان، محمدرضا، انصاری، مجتبی و الماسی فر، نینا، (۱۳۸۹). «باززنده‌سازی منظر فرهنگی تخت سلیمان با تأکید بر رویکردهای بازآفرینی و حفاظت از میراث». مدیریت شهری، ۸ (۲۶): ۲۶-۷. <https://www.sid.ir/paper/92179/fa>
- بمانیان، محمدرضا؛ و پوریوسف زاده، سارا، (۱۳۸۹). مرمت منظر فرهنگی بیستون: آمیزه‌ای از طبیعت، تاریخ، هنر و افسانه. کرمانشاه: مؤسسه انتشارات کرمانشاه.
- پرویز، احمد، (۱۳۸۰). «پل و تحول آن در قلمرو بدرابن حسنویه: قرن چهارم هجری». پایان‌نامه کارشناسی ارشد باستان‌شناسی، دانشگاه تهران (منتشر نشده).
- پورجعفر، محمدرضا؛ و دهقانی، فهیمه، (۱۳۹۰)، «نقش بازآفرینی مناظر فرهنگی بر ارتقاء کیفیت زندگی شهروندی». نقش جهان، ۱: ۹۴-۸۱. DOR: 20.1001.1.23224991.1390.1.1.6.9
- سجادی، علی، (۱۳۹۳). بررسی راه‌های باستانی و تاسیسات بین‌راهی دوره‌های تاریخی و اسلامی لرستان (زاگرس میانی). تهران: سازمان میراث فرهنگی و صنایع دستی و گردشگری کشور.
- سیرو، ماکسیم، (۱۹۴۹). راه‌های باستانی ناحیه اصفهان و بناهای وابسته به آن‌ها. ترجمه مهدی مشایخی، تهران: انتشارات سازمان ملی حفاظت آثار باستانی.
- صحراکار، افشین؛ پرویز، احمد؛ منوچهر آبادی، مجتبی؛ و نیمانی، رامین، (۱۳۸۰). طرح جامع پل کشکان (نسخه فتوکپی). تهران: سازمان میراث فرهنگی کشور (دفتر فنی معاونت حفظ و احیاء).
- طالبیان، محمدحسن؛ و فلاحت، محمدصادق، (۱۳۸۸). منظرهای فرهنگی. تهران: سازمان میراث فرهنگی و صنایع دستی و گردشگری کشور.
- عشرتی، پرستو؛ و عینی فر، علیرضا، (۱۳۹۶). «رویکردی کل‌نگر به نسبت فرهنگ و طبیعت در منظر فرهنگی: مورد پژوهی بم». هنرهای زیبا، ۲۲ (۴): ۹۲-۸۱. <https://doi.org/1022059/JFAUP.2018.207385.671397>
- عشرتی، پرستو، (۱۳۹۶). «واکاوی سیر تحول حفاظت از منظر فرهنگی: از حفاظت محصول تا مدیریت تغییر». نخستین کنفرانس ملی به سوی شهرسازی و معماری دانش بنیان، تهران: دانشگاه آزاد اسلامی. <https://civilica.com/doc/641211>.

- عشرتی، پرستو؛ فدائی‌نژاد، سمیه؛ و حناچی، پیروز، (۱۳۹۷). اصالت و یکپارچگی در حفاظت منظر فرهنگی. تهران: انتشارات سمت.
- عشرتی، پرستو؛ و فدائی‌نژاد، سمیه، (۱۳۹۴). «منظر شهری تاریخی: رویکردی نوین در مدیریت محدوده‌های واجد ارزش شهری». معماری و شهرسازی آبادی، ۲۳ (۷۴): ۷۰-۷۷. <https://www.mrud.ir>
- کاظمی موحد، مهزیار؛ و ایرانی، حمیدرضا، (۱۴۰۰). ساختن نظریه مبنایی. تهران: مؤسسه خدمات فرهنگی رسا.
- کراگری، حنیفه؛ و رحیم‌نیا، رضا، (۱۴۰۰). «حفاظت از مناظر فرهنگی با ارزیابی اجزای مؤثر بر آن‌ها؛ یک مطالعه با استفاده از تحلیل سلسله‌مراتبی». اندیشه معماری، ۵ (۱۰): ۸۸-۷۳. <https://doi.org/10.30479/AT.2020.13664.1571>
- کورت، آملی، (۱۹۹۱)، هخامنشیان. ترجمه مرتضی ثاقب‌فر، ۱۳۷۸، تهران: انتشارات ققنوس.
- کوهن، تامس، (۱۳۹۹). ساختار انقلاب‌های علمی. ترجمه سعید زیباکلام، تهران: سمت.
- الله‌وردی، بهاره، (۱۳۹۴). «درآمدی بر چپستی منظر فرهنگی و عوامل مؤثر بر آن». اولین کنفرانس تخصصی معماری و شهرسازی ایران، شیراز. <https://civilica.com/doc/411309>
- مستوفی، حمدالله، (۷۴۰ ه.ق.). نزهة القلوب. ترجمه سید محمد دبیر سیاقی، ۱۳۸۱، قزوین: نشر طه.
- مهدی‌زاده، سارا، (۱۳۹۷). «سیر تحولات رویکردها در مورد حفاظت از منظرهای فرهنگی از قطعنامه ونیز ۱۹۶۴ تا کنون: با نگاهی به ایران». کنگره بین‌المللی معماری و شهرسازی معاصر پیشرو در کشورهای اسلامی، مشهد: دانشگاه فردوسی. <https://civilica.com/doc/80950>
- مینورسکی، ولادیمیر، (۱۹۳۷). رساله‌ی لرستان و لرها. ترجمه امان‌الله بهاروند و لیلی بختیار، تهران: انتشارات بابک.
- نمکی، میثم؛ شریفی، سعید؛ و لطیفی، محمد، (۱۴۰۱). «کالبد فرهنگی شهر: واکاوی الزامات و چالش‌های پایداری مناظر فرهنگی در تدوین نقشه فرهنگی». کاشان شناسی، ۱۵ (۲): ۴۶-۲۵. <https://doi.org/10.22052/KASHAN.2022.246593.1048>
- هرمان، جورجینا، (۱۹۷۷). تجدید حیات هنر و تمدن در ایران باستان. ترجمه مهرداد وحدتی، ۱۳۷۳، تهران: نشر دانشگاهی.
- یوکیلهتو، یوکا، (۱۳۹۴). تاریخ حفاظت معماری. ترجمه محمد حسن طالبیان و خشایار بهاری، تهران: انتشارات روزنه.

- Afahsr, E., (2021). *Principles of qualitative research: Techniques and stages of production of Grounded theory*. Tehran: Ney publication (In Persian).

- Allahdadi, B., (2015). "An Introduction to What is Cultural Landscape and Factors Affecting it". Presented in the first specialized conference on Iranian Architecture and Urban Planning, Shiraz. <https://civilica.com/doc/411309> (In Persian).

- Andrews, T. D. & Buggey, S., (2008). "Authenticity in Aboriginal Cultural Landscapes". *APT Bulletin: Journal of Preservation Technology*, 17: 63-71. <https://www.jstor.org/stable/i25433943>.

- Antrop, M., (2005). "Why landscapes of the past are important for the future". *Landscape and Urban Planning*, 70: 21-25. <https://doi.org/10.1016/j.landurbplan.2003.10.002>.

- Bemanian, M. R. & Pouryousefzadeh, S., (2010, *Restoration of Bisotoon Cultural Landscape: A Mixture of Nature, History, Art and Legend*. Kermanshah: Kermanshah Publishing Institute (In Persian).
- Bemanian, M. R., Ansari, M. & Almasifar, N., (2010). "Reviving the Cultural Landscape of Takht-e-Soleiman with an Emphasis on Approaches to Heritage Regeneration and Protection". *Urban Management Quarterly*, 8 (26): 7-26. <https://www.sid.ir/paper/92179/fa> (In Persian).
- Buggey, S. & Mitchell, N., (2008). "Cultural Landscapes Venues for Community-based Conservation". In: *Cultural Landscapes: BALANCING NATURE AND HERITAGE IN PRESERVATION PRACTICE*, 164-179. London: University of Minnesota Press. <https://www.jstor.org/stable/10.5749/j.ctttntzq>.
- Charmaz, K., (2006). "Grounded theory: A qualitative method for advancing social justice". *Handbook of qualitative research*: 507-537, CA: Sage.
- Charter of Karakow, (2000). *Principles for conservation and restoration of built heritage*. Available from: <http://www.lecceworkshop.unile.it/Download/karakow.pdf>. (Accessed August 21, 2019).
- Council of Europe, (2000). *European Landscape Convention*. Available in: <https://www.coe.int/en/web/landscape>. (Accessed September 09, 2019).
- Council of Europe, (2008). *ACTIVITY REPORT OF THE EUROPEAN LANDSCAPE CONVENTION 2007-2008*. Available in: <https://rm.coe.int/16802f1401>. (Accessed October 29, 2017).
- Declaration of Innsbruck, (2007). *International symposium on heritage and modernity*. Available from: <http://wcd.coeint>. (Accessed July 02, 2019).
- Declaration of Norwich, (2004). *International symposium on heritage for the future*. Available from: <http://www.historic-towns.org/documents/downloads/declarations/norwichsymposium.pdf>. (Accessed July 06, 2019).
- Declaration of San Antonio, (1996). *Authenticity in the conservation and management of the cultural heritage*. Available from: <http://www.icomos.org/documents/downloads/declarations/SanAntonio.pdf>. (Accessed June 01, 2018).
- Declaration of Verona, (2007). *European Symposium in heritage-led regeneration producing good practice*. Available from: <http://www.historic-towns.org/documents/downloads/declarations/VeronaDeclaration.pdf>. (Accessed June 23, 2018).
- Eshrati, P, (2017). "Analysis of the evolution of cultural conservation: from product conservation to change management". Presented at the first national conference on urbanism and knowledge-based architecture, Tehran: Islamic Azad University. <https://civilica.com/doc/641211> (In Persian).
- Eshrati, P. & Fadaeinejad, S., (2015). "Historical Urban Landscape: A New Approach in Management of Urban Value-Bearing Areas". *Abadi Architectural and Urban Development Quarterly*, 23 (74): 70-77. <https://www.mrud.ir> (In Persian).
- Eshrati, P. & Ainifar, A. R., (2017). "A Holistic Approach to Culture and Nature

in Cultural Perspective: A Case Study of Bam”. *Fine Arts Quarterly*, 22 (4): 81-92 (in Persian).

- Glaser, B. C., (2005). *Theoretical sensitivity*. CA: Sociology Press. 1, 22059/JFAUP.2018.207385.671397 (In Persian).

- Herrmann, G., (1977). *Revival of Art and Civilization in Ancient Iran*. Translated by: Mehrdad Vahdati, 1994, Tehran: University Press (In Persian).

- Iannone, G., (2002). “Annales History and the Ancient Maya State”. *Some Observations on the Dynamic American Anthropologist*. 104: 68-78. <https://www.jstor.org/stable/683762>.

- ICOMOS Charter, (1993). “Guidelines for education and training in the conservation of monuments: Ensembles and sites 1993”. Available from: <http://www.icomos.org/charters/education-e.pdf>>. (Accessed September 5, 2018).

- ICOMOS New Zealand, (1993). “New Zealand: Charter for the conservation of places of cultural heritage value. Available from: <http://www.ccc.govt.nz/documents/services/cemeteries/appendix7ICOMOScharter.pdf>>. (Accessed September 21, 2019).

- ICOMOS, (1964). *INTERNATIONAL CHARTER FOR THE CONSERVATION AND RESTORATION OF MONUMENTS AND SITES (THE VENICE CHARTER)*. Available in: [https://www.icomos.org/charters/venice\\_e.pdf](https://www.icomos.org/charters/venice_e.pdf). (Accessed March 28, 2017).

- ICOMOS, (1981). *HISTORIC GARDENS (THE FLORENCE CHARTER 1981)*. Available in: [https://www.icomos.org/charters/gardens\\_e.pdf](https://www.icomos.org/charters/gardens_e.pdf). (Accessed April 29, 2018).

- ICOMOS, (1987). *CHARTER FOR THE CONSERVATION OF HISTORIC TOWNS AND URBAN AREAS (WASHINGTON CHARTER 1987)*. Available in: [https://www.icomos.org/charters/towns\\_e.pdf](https://www.icomos.org/charters/towns_e.pdf). (Accessed April 02, 2019).

- ICOMOS, (1999). *Charter on the Built Vernacular Heritage (1999)*. Available in: [http://www.international.icomos.org/charters/vernacular\\_e.pdf](http://www.international.icomos.org/charters/vernacular_e.pdf). (Accessed May 16, 2018).

- ICOMOS, (2003). “Principles for the analysis, conservation and structural restoration of architectural heritage”. Available in: [https://www.icomos.org/charters/structures\\_e.pdf](https://www.icomos.org/charters/structures_e.pdf). (Accessed February 25, 2019).

- ICOMOS, (2005). *XI'AN DECLARATION ON THE CONSERVATION OF THE SETTING OF HERITAGE STRUCTURES, SITES AND AREAS*. Available in: <https://www.icomos.org/xian2005/xian-declaration.pdf>. (Accessed February 25, 2019).

- ICOMOS, (2008). *THE ICOMOS CHARTER ON CULTURAL ROUTES*. Available in: [https://www.icomos.org/images/DOCUMENTS/Charters/culturalroutes\\_e.pdf](https://www.icomos.org/images/DOCUMENTS/Charters/culturalroutes_e.pdf). (Accessed February 29, 2019).

- ICOMOS, (2013). *The Australia ICOMOS Charter for Places of Cultural Significance (The Burra Charter)*. Available in: [http://portal.iphan.gov.br/uploads/ckfinder/arquivos/The-Burra-Charter-2013-Adopted-31\\_10\\_2013.pdf](http://portal.iphan.gov.br/uploads/ckfinder/arquivos/The-Burra-Charter-2013-Adopted-31_10_2013.pdf). (Accessed February 21, 2019).

- Inanloo Dailoo, Sh. & Pannekoek, F., (2008). "Nature and Culture: A New World Heritage Context". *International Journal of Cultural Property*, 15: 25-47. <https://doi.org/10.1017/S0940739108080077>.
- Jackson, J. B., (1997). "Sterile Restorations Cannot Replace a Sense of the Stream of Time". In: *Landscape in Sight: Looking at America*, ed. Helen Horowitz: 366-368. London: Yale University Press. <https://doi.org/10.3389/fimmu.2021.684967>.
- Jenks, H., (2008). "The Politics of Preservation: Power, Memory, and Identity in Los Angeles's Little Tokyo". In: *Cultural Landscape, Balancing Nature and Heritage in preservation Practice, Minneapolis*, Ed. Richard Longstreth: 35-54, Minnesota: University of Minnesota Press. <https://www.jstor.org/stable/10.5749/j.cttttnzq>.
- Jokilehto, J., (2013). *The History of Architectural Conservation*. Translated by: Mohammad Hassan Talebian and Khashayar Bahari, Tehran: Roozane Publications (In Persian).
- Karagari, H. R. & Rahimnia, R., (2021). "Protecting Cultural Landscapes by Evaluating the Effective Components on Them: A Study Using Analytical Hierarchy Process". *Andisheh Architecture*, 5 (10): 73-88. <https://doi.org/10.30479/AT.2020.13664.1571> (in Persian).
- Kazemimovahed, M. & Irani, H., (2019). *Constructing Grounded theory*. Tehran: rasa (In Persian).
- Kuhn, T. S., (1970). *The Structure of Scientific Revolutions*. Chicago: The University of Chicago Press.
- Kuhn, T. S., (2018). *The Structure of Scientific Revolutions*. Translated by: S. Zibakalam, Tehran: SAMT (In Persian).
- Kuhrt, A., (1991). *Achaemenidian*. Translated by: Morteza Saghebfar, 1999, Tehran: Ghoghnoos Publications (In Persian).
- Maurano, C., (2003). "International Center for Mediterranean Cultural Landscape". *World Heritage Paper 7: Cultural Landscape: The Challenges of Conservation*. UNESCO World Heritage Center: 81. <https://whc.unesco.org/en/series/7/>.
- Mehdizadeh, S., (2018). "Evolution of Approaches to Conservation of Cultural Landscapes from Venice Resolution 1964 to Present: Looking at Iran". *Presented at the International Congress of Contemporary Architecture and Urbanism Leading in Islamic Countries*, Mashhad: Ferdowsi University. <https://civilica.com/doc/80950> (In Persian).
- Melnick, R., (1981). "Capturing the cultural landscape". *Landscape Architecture*, 71(1): 56-60. [https://doi.org/10.1016/0169-2046\(94\)02027-D](https://doi.org/10.1016/0169-2046(94)02027-D).
- Melnick, R. Z., (ed.), (1994). *The enduring dynamic of landscape, Environment and cultural heritage*. Durability and change, New York: John Wiley and Sons.
- Minorsky, V., (1937). *Treatise of Lorestan and Lorha*. Translated by: Amanollah Baharvand and Leili Bakhtiar, Tehran: Babak Publications (In Persian).
- Minorsky, V., (1983). *The Lorestan and Lora treatises*. Translated by: A. Baharvand, Tehran: Babak Publication (In Persian).

- Mostofi, H., (740 A.H.). *Nozhat-al-Gholob*. Translated by: Sayyid Mohammad Dabir Sayaghi, 2002, Qazvin: Taha Publication (In Persian).
- Muskawi al-Razi, Abu-A., (1376 AH). *Alam's experiences*. Translated by: Abolghasem Emami and Ali Naghi Monzavi, 1997, Tehran: Toos Publishing (In Persian).
- Namaki, M., Sharifi, S. & Latifi, M., (2021). "Cultural Structure of the City: Analyzing the Requirements and Challenges of Cultural Landscape Sustainability in Developing a Cultural Map". *Journal of Kashanshenasy*, 15 (2): 25-46. <https://doi.org/10.22052/KASHAN.2022.246593.1048> (in Persian).
- Paris Strange Declaration, (2011). *International symposium on heritage as a driver of development*. Available from: <http://www.icomos.org/paris2011/GA2011/20120110.pdf>. (Accessed June 23, 2018).
- Pourjafar, M. R. & Dehghani, F., (2011). "The Role of Cultural Landscape Regeneration on Improving the Quality of Life of Citizenship". *Naqsh-e Jahan Quarterly*, 1: 81-94. DOR: 20.1001.1.23224991.1390.1.1.6.9 (in Persian).
- Rossler, M., (2003). "Linking Nature and Culture: World Heritage Cultural landscapes". *UNESCO Paper 7: Cultural Landscape: The Challenges of Conservation*, UNESCO World Heritage Center: 10-15. [https://whc.unesco.org/documents/publi\\_wh\\_papers\\_07\\_en.pdf](https://whc.unesco.org/documents/publi_wh_papers_07_en.pdf).
- Sahrakar, A., Parviz, A., Manouchehrabadi, M. & Narimani, R., (2001). *Kashkan Bridge Master Plan (Photocopier version)*. Tehran: Cultural Heritage Organization of Iran (Technical Office of the Deputy for Conservation and Revival) (In Persian).
- Sajjadi, A., (2014). *Survey of ancient roads and pathways of historical and Islamic periods of Lorestan (Central Zagros)*. Tehran: Cultural Heritage and Handicrafts and Tourism Organization of Iran (In Persian).
- Saldana, J., (2016). *The coding manual for qualitative researchers*. Translated by: A. Giviyan, Tehran: Scientific and cultural publications (In Persian).
- Scotland's cultural landscape: Roger Crofts, Scottish Natural Heritage, (2000). *The cultural landscape: Planning for a sustainable partnership between people and place*. London: Oxford. [https://books.google.com/books/about/The\\_Cultural\\_Landscape.html?id=1ZNGAAAACAAJ](https://books.google.com/books/about/The_Cultural_Landscape.html?id=1ZNGAAAACAAJ).
- Siroux, M., (1978). *The ancient ways of the Isfahan area and its related buildings*. Translated by: M. Mashayekhi, Tehran: National Organization for the Protection of Antiquities Publication (In Persian).
- Statement of Jerusalem, (2006). *Workshop on New Approaches to Urban Conservation Held in Jerusalem*. Available from: <http://www.gafcon.org/resources/the-complete-jerusalem-statement>. (Accessed May 15, 2019).
- Strauss, A. & Corbin, J., (2015). *Basic of qualitative research: Techniques and Procedures for development grounded theory*. CA: Sage.
- Talebian, M. & Fallahat, M., (2009). *Cultural Landscapes*. Tehran: ICHTO (In Persian).

- UNESCO, (1962). *Recommendation concerning the Safeguarding of the Beauty and Character of Landscapes and Sites*. Available in: <http://www.international.icomos.org/publications/93towns7a.pdf>. (Accessed June 05, 2017).
- UNESCO, (1972). *CONVENTION CONCERNING THE PROTECTION OF THE WORLD CULTURAL AND NATURAL HERITAGE*. Available in: <https://whc.unesco.org/en/conventiontext/>. (Accessed June 05, 2017).
- UNESCO, (2001). *UNESCO Universal Declaration on Cultural Diversity*. Available in: [http://portal.unesco.org/en/ev.phpURL\\_ID=13179&URL\\_DO=DO\\_TOPIC&URL\\_SECTION=201.html](http://portal.unesco.org/en/ev.phpURL_ID=13179&URL_DO=DO_TOPIC&URL_SECTION=201.html). (Accessed June 05, 2017).
- UNESCO, (2003). *The Convention for the Safeguarding of the Intangible Cultural Heritage*. Available in: <https://ich.unesco.org/en/convention>. (Accessed November 13, 2019).
- UNESCO, (2005). *Convention on the Protection and Promotion of the Diversity of Cultural Expressions 2005*. Available in: [http://portal.unesco.org/en/ev.php-URL\\_ID=31038&URL\\_DO=DO\\_TOPIC&URL\\_SECTION=201.html](http://portal.unesco.org/en/ev.php-URL_ID=31038&URL_DO=DO_TOPIC&URL_SECTION=201.html). (Accessed June 05, 2017).
- UNESCO, (2011). *RECOMMENDATION ON THE HISTORIC URBAN LANDSCAPE*. Available in: <https://whc.unesco.org/uploads/activities/documents/activity-638-98.pdf>. (Accessed November 19, 2018).
- WHC, (1994). *Report on the Expert Meeting on Heritage Canals*. Available in: <https://whc.unesco.org/archive/canals94.htm>. (Accessed May 29, 2019).
- WHC, (1996). *Report of the Expert Meeting on European Cultural Landscapes of Outstanding Universal Value*. Available in: <https://whc.unesco.org/en/events/1109/>. (Accessed September 09, 2018).
- WHC, (1996). *Report of the Expert Meeting on European Cultural Landscapes of Outstanding Universal Value*. Available in: <https://whc.unesco.org/en/events/1109/>. (Accessed September 09, 2018).
- WHC, (1998). *Report of the Regional Thematic Meeting on Cultural Landscapes in the Andes*. Available in: <https://whc.unesco.org/en/events/1108/>. (Accessed May 23, 2019).
- WHC, (1999). *Report of the Regional Thematic Expert Meeting on Cultural Landscapes in Eastern Europe*. Available in: <https://whc.unesco.org/en/events/1106/>. (Accessed September 10, 2018).
- WHC, (1999). *Synthesis Report of the Expert Meeting on Management Guidelines for Cultural Landscapes*. Available in: <http://whc.unesco.org/en/documents/217>. (Accessed May 25, 2019).
- WHC, (1999). *Synthetic report of the Expert Meeting on African Cultural Landscapes*. Available in: <https://whc.unesco.org/en/documents/198>. (Accessed October 17, 2018).
- WHC, (2000). *Synthesis Report of the Meeting on "Cultural Landscapes: Concept*

and Implementation". Catania, Italy, 8-11 March 2000, Available in: <https://whc.unesco.org/en/documents/1089>. (Accessed March 20, 2018).

- WHC, (2000). *Synthesis Report of the Regional Expert Meeting on "Cultural Landscapes in Central America"*. Available in: <http://whc.unesco.org/en/search/?criteria=Cultural%20Landscapes&maxrows=200>. (Accessed May 25, 2019).

- WHC, (2001). *Report of the Thematic Expert Meeting on Asia-Pacific Sacred Mountains*. Available in: <https://unesdoc.unesco.org/ark:/48223/pf0000126500/>. (Accessed May 25, 2019).

- WHC, (2005). *Adoption of a Declaration on the Conservation of Historic Urban Landscapes*. Available in: <https://unesdoc.unesco.org/ark:/48223/pf0000141303>. (Accessed July 11, 2018).

- WHC, (2007). *International Expert Workshop on Integrity and Authenticity of World Heritage Cultural Landscapes*. Available in: <https://whc.unesco.org/en/events/450/>. (Accessed June 08, 2017).

- Wolcott, H. F., (1994). *Transformation qualitative data: Description, analysis, and interpretation*. CA: Sage.