

The Formation, Development and Decay of the Historical City of Dehdasht

Davoud Pakbaz Kataj¹ ; Hassan Karimian² 

Type of Article: **Research**

Pp: 153-187

Received: 2023/08/18; Revised: 2023/10/25; Accepted: 2023/11/27

 <https://doi.org/10.22034/PJAS.8.29.153>

Abstract

Dehdasht is one of the most significant historical cities in the southwest of Iran, which in its flourishing period was considered the center of a region that was important from the Sassanid period and after that with the names of Beladshapur and Kohgiluyeh had. This city is one of the historical cities of Iran, which despite many historical developments, it can still be considered the healthiest historical city with stone architecture in the country. During its heyday, Dehdasht had all the components of a city, including government citadel, tower and ramparts, mosque, school, caravanserai, bath, market, square, and other public buildings and more than a thousand residential houses. The purpose of this research is to understand the history and how the formation, development and decline of this valuable city. In this research, which was conducted in a historical-analytical way, it was attempted to compare the results of field studies, cultural materials (coins, architecture, pottery finds, inscriptions and inscriptions on tombstones) and Documents (written sources) be answered to this question, how was the historical course and the way of formation, development and decay of the historical city of Dehdasht? The obtained results indicate the growing trend of Dehdasht from the middle Islamic centuries and the peak of its development and prosperity in the Safavid period and the gradual decline of the city after this period. The results of the field studies also revealed that the initial location of the city was probably first formed in the neighborhood that is called "Rawaq neighborhood" today, and later in the Safavid period, the concentration and prosperity of the city increased in the eastern(main) part, and then the western part falls from its initial prosperity. Despite the development of Dehdasht in the west-east axis, with the fall of the Safavid rule, this city lost its prosperity so that today its historical context remains uninhabited and abandoned.

Keywords: Beladshapur, Kohgiluyeh, Dehdasht City, Jumej City, Safavid Period.



Parseh Journal of Archaeological Studies (PJAS)

Journal of Archeology Department of Archeology Research Institute, Cultural Heritage and Tourism Research Institute (RICT), Tehran, Iran

Publisher: Cultural Heritage and Tourism Research Institute (RICT).

Copyright © 2024 The Authors. Published by Cultural Heritage and Tourism Research Institute (RICT). This work is licensed under a Creative Commons Attribution-NonCommercial 4.0 International license (<https://creativecommons.org/licenses/by-nc/4.0/>). Non-commercial uses of the work are permitted, provided the original work is properly cited.

© The Author(s)



1. PhD Candidate in Archaeology, Department of Archaeology, Faculty of Literature and Humanities, University of Tehran, Tehran, Iran.

2. Professor, Department of Archaeology, Faculty of Literature and Humanities, University of Tehran, Tehran, Iran (Corresponding Author).

Email: hkarimi@ut.ac.ir

Citations: Pakbaz Kataj, D. & Karimian, H., (2024). "The Formation, Development and Decay of the Historical City of Dehdasht". *Parseh J Archaeol Stud.*, 8(29): 153-187. <https://doi.org/10.22034/PJAS.8.29.153>

Homepage of this Article: <https://journal.richt.ir/mbp/article-1-893-en.html>

Introduction

The historical city of Dehdasht is located in the current province of Kohgiluyeh and Boyer Ahmad, located in the southwest of Iran and on the southern side of the new city of Dehdasht (Fig. 1 and 2). This city was the center of a region that became known as “Beladshapur” from the Sassanid era due to the construction of a city by Shapur I. Beladshapur was one of the important *rastaqs* of the Shapur khoreh and then the Arrajan khoreh, which were considered the most famous areas of Fars in the Sassanid and the Islamic era (Ibn Khordadbeh, 1889: 45; Maghdasi, 1411: 28; Estakhri, 2004: 135). In the 2nd and 3rd centuries, Beladshapur district was under the administration and control of a person named Giloyeh (Gilo/Gelo, Gilo Mehr) and his family, who, thanks to his bravery, was called “Ram Giloyeh, Kohgiluyeh” also became famous (Estakhri, 2004: 144). According to historical sources, the city that was founded by Shapur I in the region of Beladshapur was called “Jumeh”, which was also known as “Beladshapur” after the name of the region itself (Maghdasi, 1361: 635; Estakhri, 1373: 98). Jumeh, the main center of Beladshapur, was destroyed during the Ismailian conflicts (Ibn Balkhi, 1374: 351 & 353; Mostoufi, 1362: 127), but after this destruction, it could not regain its past prosperity. With the decline of Jumeh, Dehdasht started its prosperity and replaced Jumeh as the main center of Beladshapur. Despite the importance of the Dehdasht, comprehensive, continuous and purposeful archaeological studies based on methodical archaeological excavations were not recorded, and there are many questions about this city, especially its history and how it was formed. Finding, development, decline and reasons for its decline remain unanswered. Answering these questions, while explaining various aspects of the developments of this city, provides valuable information about historical developments in Iran, which is necessary in its own way. In this research, it is tried to analyze the information left from the historical texts and cultural materials, while answering the questions to explain the historical course and how it was formed. It is assumed that the initial core of that formed in the current neighborhood of Rawaq and grew and developed relatively in the middle Islamic centuries, and although it flourished in the early Safavid with the development in the west-east axis, but in at the end of this period, it has experienced its gradual decline.

Discussion

Historical sources do not provide any information with the name Dehdasht before the 9th century AH. The correspondence of Dehdasht with “qhariyeh” that is mentioned as a station on the Arrajan-Isfahan route is also possible, and assuming its authenticity, it does not provide the correct form of the qhariyeh (Dehdasht). The information about the 9th century AH is also very little. In the first decade of the 9th century A.H., the name of Dehdasht came along with the districts and big cities such as Ramhormoz, Behbahan, Kuh-Giloyeh and Zaidon. According to numismatic documents, Dehdasht was an important and highly important city in the history before the 9th century A.H. and also

during this century, so that during the mentioned century it had extensive commercial relations. Trade was with big cities on both sides of Zagros and especially Isfahan. In this way, there is no doubt that this city has gone through its growth stages before and its formation was related to earlier periods. In addition to the numismatic documents, the pottery obtained from Dehdasht and to some extent some architectural works and single findings such as tombstone inscriptions on the importance of Dehdasht in history before the 9th century AH and also during this century, they testify. Documented by written sources, there is no doubt that with the beginning of the Safavid period, the importance of the Kohgiluyeh area and the city of Dehdasht doubled. The archeological studies conducted also place most of the buildings of the historical context of Dehdash and the formation of the main context of the city in connection with the Safavid period. This issue also shows that the significant growth and physical development of the city took place in the Safavid period. A topic that the study of pottery data, the analysis of historical sources and the analysis of cultural materials also reflect well. Dehdasht lost its importance and prosperity at the end of Safavid rule and at the same time as it fell. As it can be seen from the analysis of historical sources, the analysis of the remaining works and the analysis of cultural materials, the last periods of construction, reconstruction and repairs of construction works, as well as the activities and efforts for the development of the city of Dehdasht, related to the Qajar period and its last half. is the period.

Conclusion

The results obtained from the analysis of historical sources and cultural materials indicate the gradual development of Dehasht from the 8th and 9th centuries AH and after that. If the matching of Dehdasht with the “qhariyeh” mentioned by maqhdasi in this article is correct, Dehdasht was a station on the Arrajan-Isfahan communication route in the 4th century. Before this date and even after that until the beginning of the 9th century, there is no name from Dehdasht or “qhariyeh” in historical texts. In addition, among the studied cultural materials, there is no reliable data that can be confidently attributed to before the 8th and 9th. Despite this, the analyzes obtained from the documents of this research testify to the importance of Dehdasht during the 8th and 9th centuries and even before that, and confirm the existence of Dehdasht earlier than the mentioned date. Although, many remains of architecture and older parts of the historical context of Dehdasht have been lost, the available data show evidence from the 8th and 9th centuries and most of them belong to the Safavid period. According to studies, the initial growth of Dehdasht took place in the western part, Rowaq neighborhood, and with the significant development of Dehdasht at the same time as the Safavid, this part of the city fell from prosperity and the city was formed in the eastern part. As it can be seen from the analysis of the studied cultural materials, Dehdasht was considered one of the main centers of Kohgiluyeh in the 8th and 9th and had a mint and significant trade exchanges

with the big cities around it. The results obtained from the study of historical texts, the Evidence remains and the analysis of cultural materials, place the main growth and development of the city of Dehdasht in relation to the Safavid. At the end of Safavid rule and its fall, the city of Dehdasht gradually lost its past prosperity. According to historical sources, wars, rebellions, consecutive looting, insecurity, destruction of roads, destruction of bridges, intermediate stations, deterioration of the economic situation and heavy taxes led to the decline of the city of Dehdasht and the city's depopulation, so that not a single household remained in it. The final collapse and the end of the political-social life of the city is related to the Qajar and the end of the reign of EhtEsham al-Douleh (1281-1298) in Kohgiluyeh.

Acknowledgments

The Authors extend their sincere gratitude to the esteemed reviewers for their scientific feedback, which enriched the content of this manuscript.

Observation Contribution

This article is derived from the first Author's doctoral dissertation. The second Author, as the supervisor, has played an instrumental role by providing academic guidance, offering specialized consultations, and overseeing the overall research. The contribution of each Author to the writing process of the article has been determined as equal, with a balanced distribution of 50% for each.

Conflict of Interest

The Authors, adhering to the principles of publication ethics and proper citation, declare that there is no conflict of interest.

شکل‌گیری، توسعه و اضمحلال شهر تاریخی دهدشت

داوود پاکباز کتج^I؛ حسن کریمیان^{II}

نوع مقاله: پژوهشی

صص: ۱۸۷ - ۱۵۳

تاریخ دریافت: ۱۴۰۲/۰۵/۲۷؛ تاریخ بازنگری: ۱۴۰۲/۰۸/۰۳؛ تاریخ پذیرش: ۱۴۰۲/۰۹/۰۶

شناسه دیجیتال (DOI): <https://doi.org/10.22034/PJAS.8.29.153>

چکیده

«دهدشت» یکی از شاخص‌ترین شهرهای تاریخی جنوب غرب ایران است که در دوره شکوفایی خود، مرکز ناحیه‌ای به حساب می‌آمد که از دوره ساسانی و بعد از آن با نام‌های «بلادشاپور» و «کهگیلویه» از اهمیت به‌سزایی برخوردار بود. این شهر جزو معدود شهرهای تاریخی ایران است که با وجود تحولات تاریخی متعدد، هنوز می‌توان آن را سالم‌ترین شهر تاریخی با معماری سنگی کشور دانست. دهدشت در دوران شکوفایی خود، دارای تمام مؤلفه‌های یک شهر، شامل: ارگ حکومتی، برج و بارو، مسجد جامع، مدرسه، کاروانسرا، حمام، بازار، میدان و سایر بناهای عام‌المنفعه و بیش از هزار درب خانه مسکونی بوده است. هدف از پژوهش پیش‌رو، درک و تبیین تاریخ و چگونگی شکل‌گیری، توسعه و زوال این شهر ارزشمند تاریخی است. در این پژوهش که به روش تاریخی-تحلیلی انجام گرفت، تلاش بر آن بود تا با مقایسه نتایج مطالعات میدانی، مواد فرهنگی (سکه، معماری، یافته‌های سفالی، کتیبه و نوشته‌های سنگ قبرها) و داده‌های اسنادی (منابع مکتوب) به این پرسش پاسخ گفته شود که، سیر تاریخی و نحوه شکل‌گیری، توسعه و اضمحلال شهر تاریخی دهدشت چگونه بوده است؟ نتایج به‌دست آمده، حکایت از روند رو به رشد دهدشت از سده‌های میانه اسلامی و اوج ترقی و شکوفایی آن در دوره صفویه و زوال تدریجی شهر پس از این دوره دارد. نتایج مطالعات میدانی هم‌چنین مشخص ساخت که احتمالاً استقرار اولیه شهر ابتدا در محله‌ای که امروزه «محله رواق» نام دارد، شکل گرفته و بعداً در دوره صفوی تمرکز و رونق شهر در بخش شرقی (اصلی) بیشتر می‌شود و بخش غربی آن (محله رواق) از رونق اولیه خود می‌افتد. امروزه شهر تاریخی دهدشت با وجود وسعت و عظمت بقایای معماری آن، خالی از سکنه و متروک باقی مانده است.

کلیدواژگان: بلادشاپور، کهگیلویه، شهر دهدشت، شهر جومه، دوره صفوی.

- I. دانشجوی دکتری باستان‌شناسی، گروه باستان‌شناسی، دانشکده ادبیات و علوم انسانی، دانشگاه تهران، تهران، ایران.
- II. استاد گروه باستان‌شناسی، دانشکده ادبیات و علوم انسانی، دانشگاه تهران، تهران، ایران (نویسنده مسئول).

Email: hkarimi@ut.ac.ir

ارجاع به مقاله: پاکباز کتج، داوود؛ و کریمیان، حسن، (۱۴۰۳). «شکل‌گیری، توسعه و اضمحلال شهر تاریخی دهدشت». مطالعات باستان‌شناسی پارسه، ۸ (۲۹): ۱۸۷-۱۵۳. <https://doi.org/10.22034/PJAS.8.29.153>

صفحه اصلی مقاله در سامانه نشریه: <https://journal.richt.ir/mbp/article-1-893-fa.html>



فصلنامه علمی مطالعات باستان‌شناسی پارسه
نشریه پژوهشکده باستان‌شناسی، پژوهشگاه
میراث فرهنگی و گردشگری، تهران، ایران

ناشر: پژوهشگاه میراث فرهنگی و گردشگری

© حق انتشار این مستند، متعلق به نویسنده(گان) آن است. ۱۴۰۳ © ناشر این مقاله، پژوهشگاه میراث فرهنگی و گردشگری است. این مقاله تحت گواهی زیر منتشر شده و هر نوع استفاده غیرتجاری از آن مشروط بر استناد صحیح به مقاله و با رعایت شرایط مندرج در آدرس زیر مجاز است.

Creative Commons Attribution-Non-Commercial 4.0 International license
(<https://creativecommons.org/licenses/by-nc/4.0/>).

© The Author(s)

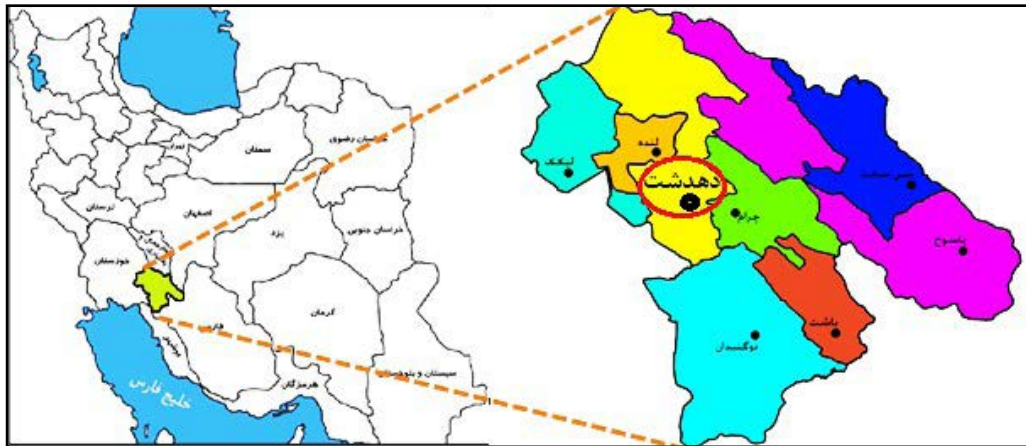


مقدمه

شهر تاریخی دهدشت، در استان کنونی کهگیلویه و بویراحمد، واقع در جنوب غرب ایران و در ضلع جنوبی شهر جدید دهدشت قرار دارد (شکل‌های ۱ و ۲). این شهر مرکز ناحیه‌ای بود که از دوره ساسانی به دلیل بنای شهری توسط «شاپور اول» در آن، به «بلادشاپور» معروف گردید. بلادشاپور یکی از رستاق‌های مهم «کوره شاپور» و سپس «کوره اژجان» بود که از مشهورترین کوره‌های فارس در عصر ساسانی و دوران اسلامی به حساب می‌آمدند (ابن خردادبه، ۱۸۸۹: ۴۵؛ مقدسی، ۱۴۱۱: ۲۸؛ اصطخری، ۲۰۰۴: ۱۳۵؛ ابن حوقل، ۱۹۳۸: ۲۸۷؛ ابن بلخی، ۱۳۷۴: ۳۵۱). ناحیه بلادشاپور در سده‌های دوم و سوم هجری قمری تحت اداره و سیطره فردی به نام «گیلویه» (گیلو/گلو، گیلو مهر) و خاندانش بود که به پاس دلاوری و رشادت‌های وی، به «رم گیلویه، کوه گیلویه» نیز معروف گردید (اصطخری، ۲۰۰۴: ۱۴۴). از آن زمان به بعد نام «رم/ کوه گیلویه» با نام «بلادشاپور» گره خورد؛ به طوری که گاه به عنوان بخشی از منطقه بلادشاپور و به تدریج در پی گسترش متصرفات و قدرت گیلویه به سراسر بلادشاپور و حتی به محدوده‌ای فراتر از آن تسری یافت (بیضاوی، ۱۳۸۲: ۳۹؛ بناکتی، ۱۳۴۸: ۵۱؛ حسینی قزوینی، ۱۳۸۳: ۲۶۷). به روایت منابع تاریخی، شهری که در منطقه بلادشاپور به دست شاپور اول بنا نهاده شد، «جومه» نام داشت که به نام خود منطقه از آن با نام «بلادشاپور» نیز یاد می‌گردید (مقدسی، ۱۳۶۱: ۶۳۵؛ اصطخری، ۱۳۷۳: ۹۸). مرکز اصلی بلادشاپور طی دوره ساسانی تا سده‌های میانه اسلامی شهر جومه (بلادشاپور) بوده است (همان). جومه، مرکز اولیه و اصلی بلادشاپور ظاهراً طی کشمکش‌های «اسماعیلیان» ویران شده بود (ابن بلخی، ۱۳۷۴: ۳۵۱ و ۳۵۳؛ مستوفی، ۱۳۶۲: ۱۲۷)، اما بعد از این ویرانی دیگر نتوانست رونق گذشته خود را به دست آورد و کم‌کم موقعیت گذشته خود را از دست داد. با زوال شهر جومه، دهدشت به تدریج رونق خود را آغاز نمود و به عنوان مرکز اصلی بلادشاپور جایگزین شهر جومه گردید؛ بدین ترتیب، شهر دهدشت به عنوان -مرکز منطقه بلادشاپور- با نام «منطقه» یعنی «بلادشاپور» نیز خوانده می‌شد. امروزه شهر تاریخی دهدشت به طور کلی متروک و خالی از سکنه است. بافت تاریخی متروک شده با وسعت حدود ۴۵ هکتار در حال حاضر بخشی از شهر دهدشت امروزی است که در جنوب آن قرار دارد (شکل ۲). با وجود اهمیت شهر دهدشت و نقش مهم آن در شکل‌گیری تحولات تاریخی ایران، مطالعات باستان‌شناسی جامع، مستمر و هدفمندی که مبتنی بر کاوش‌های روشمند باستان‌شناسی باشد، در بافت تاریخی آن به ثبت نرسید و پرسش‌های فراوانی درباره این شهر، به ویژه تاریخ و چگونگی شکل‌گیری، نحوه شکل‌یابی، توسعه، زوال و دلایل اضمحلال آن، بی‌پاسخ مانده است. پاسخ‌گویی به این پرسش‌ها ضمن تبیین جنبه‌های مختلفی از تحولات این شهر، اطلاعات ارزشمند و قابل توجهی از برخی تحولات تاریخی ایران ارائه می‌دهد که در نوع خود ضروری و دارای اهمیت فراوان است. هدف اصلی در این پژوهش سعی بر آن است تا با واکاوی اطلاعات به‌جای مانده از متون تاریخی، تحلیل مواد فرهنگی و بهره‌گیری از نتایج به‌دست آمده از مطالعات میدانی، ضمن پاسخ به پرسش‌های طرح‌شده به تبیین سیر تاریخی و چگونگی شکل‌گیری، توسعه و اضمحلال این شهر پرداخته شود.

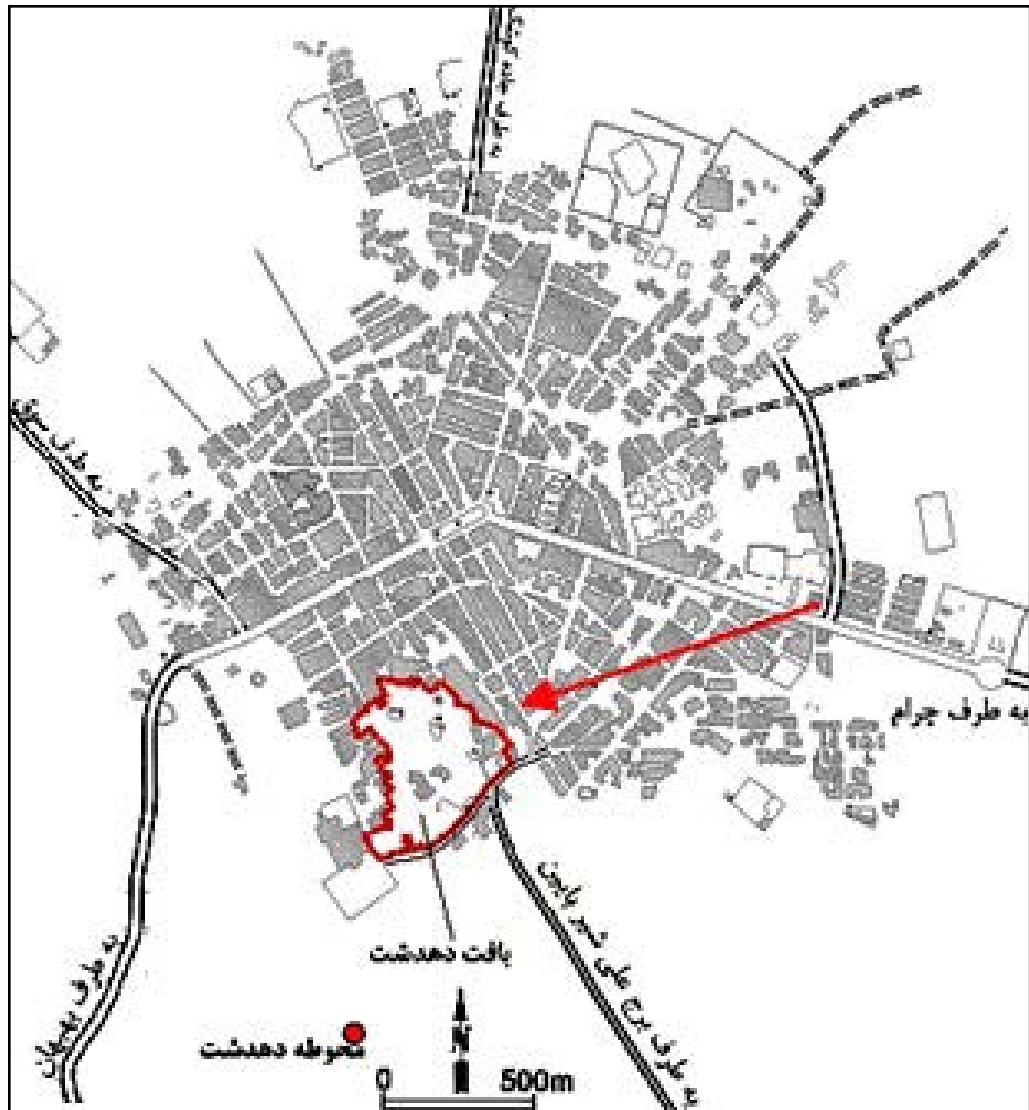
پرسش پژوهش: سیر تاریخی و نحوه شکل‌گیری، توسعه و اضمحلال شهر تاریخی دهدشت چگونه بوده است؟ فرض بر آن است که هسته اولیه شهر در محله کنونی رواق شکل‌گرفته و در سده‌های میانه اسلامی رشد و توسعه نسبی یافته، و اگرچه در اوایل عهد صفوی، با توسعه در محور شمال غرب- جنوب شرق، به شکوفایی رسیده، اما در اواخر این دوران زوال تدریجی خود را تجربه نموده است.

روش پژوهش: بخش عمده‌ای از داده‌های این پژوهش، از مطالعات میدانی نگارندگان در شهر موضوع تحقیق و منابع مکتوب حاصل آمده‌اند؛ بر این اساس، با انتخاب روش تاریخی-تحلیلی،



شکل ۱: موقعیت شهر دهدشت در نقشه استان کهگیلویه و بویراحمد و نقشه ایران (نگارندگان، ۱۴۰۲).

Fig. 1: The location of Dehdasht city on the map of Kohgiluyeh and Boyer Ahmad province and the map of Iran (Authors, 2023).



شکل ۲: موقعیت بافت تاریخی دهدشت در جنوب شهر جدید دهدشت (آزادی، ۱۳۸۷: ۶۸۳).

Fig. 2: The location of the historical context of Dehdasht in the south of the new city of Dehdasht (Azadi, 2008: 683).

کلیه مواد فرهنگی (سکه، معماری، یافته‌های سفالی، کتیبه و نوشته‌های سنگ قبرها) و داده‌های اسنادی (منابع مکتوب) مورد مقایسه و تحلیل قرار گرفته‌اند؛ هم‌چنین، نتایج مطالعات میدانی در انطباق با مکتوبات تاریخی قرار گرفتند تا از این رهاورد به پرسش‌های پژوهش پاسخ گفته و فرضیات آن به آزمون گذاشته شود. افزون بر این، مجموعه بناهای شهر دهدشت براساس بقایای موجود نیز مورد بررسی و تحقیق قرار گرفت که در این میان بناهای شاخص شهر بررسی و مطالعه گردید. مطالعه این مجموعه بناها براساس نوع معماری، کتیبه‌های موجود در بناها، بررسی‌های میدانی نگارندگان، منابع و اسناد به جای مانده از دوره صفوی و بعد از آن، صورت گرفت؛ هم‌چنین اسناد محلی قدیمی و مطالعات جدید باستان‌شناسی و کتب تاریخ‌نگاران محلی نیز در این زمینه مورد استفاده قرار داده شدند. نتایج حاصل از مطالعات فوق در قالب یک جدول ارائه شده است، که شامل اطلاعات کلی مجموعه بناهای مطالعه شده از شهر دهدشت است (ر. ک. به: جدول ۱).

پیشینه پژوهش

سیاحان اروپایی چون: «اشتاین» (Stien, 1938)، «استوکلر» (Stocqueler, 1832)، «بل» (Bell, 1885)، «هاریسن» (Harrison, 1936) و «گاوبه» (۱۳۵۹) از بافت تاریخی دهدشت بازدید نمودند و در آثار خود به آن اشاره کرده‌اند. در سال‌های اخیر نیز آواربرداری، بررسی و پژوهش‌هایی توسط «پژوهشگاه میراث فرهنگی» و «اداره میراث فرهنگی استان کهگیلویه و بویراحمد» و پژوهشگران این استان در بافت تاریخی دهدشت به انجام رسیده است که از آن جمله می‌توان به آواربرداری و بررسی‌های صورت‌گرفته توسط «آزادی» (۱۳۷۹ تا ۱۳۸۲ و ۱۳۸۷)، «مهریار» (۱۳۶۹ تا ۱۳۷۳) و آواربرداری‌های «علیزاده» در سال‌های ۱۳۷۶-۱۳۷۷، «آتش‌فراز» و «دادی‌نژاد» در سال ۱۳۹۱ اشاره نمود که بیشتر جنبه ثبتی و توصیفی داشتند و جز برخی از گزارشات آزادی، گزارشی از آن‌ها وجود ندارد؛ هم‌چنین، در یک دهه اخیر پژوهش‌های دیگری در قالب پایان‌نامه‌ها و بعضاً کتاب یا مقالاتی درباره شهر دهدشت به انجام رسیده که اغلب آن‌ها به معرفی و توصیف برخی از بناهای شاخص شهر یا بخش‌هایی از آن اکتفا نمودند و هر یک، بسته به هدف، ابزار و رویکرد پژوهشی خود به بخش یا بخش‌هایی از آن پرداخته است که مهم‌ترین آن‌ها بدین شرح است: «رایگانی» (۱۳۹۶) در کتاب خود و مقالاتی با همکاران، به تأثیر عوامل طبیعی و فرهنگی در شهر دهدشت، مؤلفه‌های دفاعی و مطالعه بناهای شاخص شهر و نیز برخی دیگر از جنبه‌های مطالعاتی شهر در راستای اهداف پژوهشی خود پرداخته است. «پاکباز» (۱۳۹۷) در یک جلد کتاب و نیز مقالاتی با همکاران، منطقه بلادشاپور و مراکز شهری آن (جومه، زیز و دهدشت) را مورد واکاوی و مطالعه قرار داده و دهدشت را به‌عنوان یکی از مراکز شهری بلادشاپور بعد از شهر جومه، آورده است و به بررسی و مطالعه فضاهای شهری و بناهای شاخص شهر و دیگر جنبه‌های مطالعاتی آن در راستای هدف و رویکرد پژوهشی خود پرداخته است. در مقاله‌ای دیگر، با استناد به سکه‌های به‌دست آمده از شهر دهدشت، «شهر کهگیلویه» با شهر دهدشت مطابقت داده شد و از نام شهر کهگیلویه به‌عنوان نام قبلی شهر دهدشت یاد شده است (مسعودی و همکاران، ۱۳۹۹). منابع تاریخی و شواهد باستان‌شناسی، اما وجود شهری با نام «کهگیلویه» را تأیید نمی‌کنند. نام کوه گیلویه در سکه‌هایی که مقاله یاد شده نیز به آن‌ها استناد نموده، نه به‌عنوان یک شهر، بلکه به‌عنوان یک ضرابخانه و نمادی از حاکمیت سیاسی منطقه کهگیلویه در تقسیمات سیاسی-اداری آن زمان آمده است.

نظر به این‌که، منطقه کهگیلویه طی دوران مختلف تاریخی مراکز شهری مختلفی داشت (ابن بلخی، ۱۳۷۴: ۳۵۱؛ افوشته‌ای نطنزی، ۱۳۷۳: ۱۱۹؛ ترکمان، ۱۳۸۲: ۲۷۳)؛ ضرابخانه کهگیلویه بسته به هر دوره در یکی از مراکز شهری کهگیلویه بوده است. ضرابخانه کهگیلویه در سکه‌های

مورد بحث، با توجه به دوره ضرب آن‌ها و نیز دلایلی که در بخش‌های بعدی این نوشتار به آن‌ها پرداخته شد، در شهر دهدشت بوده است و نتیجه‌گیری آن‌ها از این نظر درست است؛ اما این که با استناد به آن سکه‌ها وجود شهری با نام «شهر کوهگیلویه» مطرح شده، نتیجه‌گیری آن‌ها با منابع تاریخی و شواهد باستان‌شناسی هم‌خوانی ندارد؛ از سوی دیگر، قبل از تاریخ ضرب سکه‌های یاد شده، نام دهدشت در ارتباط با وقایع سال ۸۱۲ ه.ق. و نیز هم‌ردیف با شهرها و مناطق مهم آن زمان از جمله نام خود منطقه کوهگیلویه آمده است (ر. ک. به: بخش منابع تاریخی در همین نوشتار). بر این اساس، دهدشت در آن زمان با همین نام یعنی «دهدشت»، وجود داشت و نمی‌توان با استناد به آن سکه‌ها، نام شهر کوهگیلویه را به عنوان نام قبلی شهر دهدشت مطرح کرد؛ در واقع، نام «شهر کوهگیلویه» استنباطی نادرست از «ضرابخانه کوهگیلویه» در سکه‌ها است که بدون شواهد تاریخی و باستان‌شناسی، توسط نویسندگان مقاله مورد بحث، به کار گرفته شده است. تاکنون هیچ‌یک از پژوهشگران یاد شده، به موضوع مورد بحث این نوشتار به صورت مستقل و یک‌جا نپرداخته‌اند، تنها در کنار سایر جنبه‌های مطالعاتی شهر دهدشت به صورت گذرا اشاراتی به آن شده است.

شکل‌گیری شهر دهدشت

الف) منابع تاریخی: پیدایش و چگونگی شکل‌گیری شهر تاریخی دهدشت همانند بسیاری از شهرهای تاریخی ایران، چندان روشن نیست؛ با وجود اشارات فراوان متون تاریخی به تحولات سیاسی-اجتماعی شهر قدیم دهدشت، تاریخ شکل‌گیری و چگونگی شکل‌یابی آن هم‌چنان در ابهام است. در سده‌های ۵ تا ۸ ه.ق. تحولات بسیاری در جنوب غرب ایران و به خصوص جوامع شهری آن به وقوع پیوست؛ از جمله می‌توان به زوال شهرهای بزرگ و شکوفایی چون: ارجان، جومه، زیز، گنبد ملغان و شکل‌گیری شهرهای دیگری چون بهبهان و دهدشت در ناحیه کوهگیلویه در نتیجه چنین تحولاتی اشاره کرد. آن‌طور که منابع تاریخی حکایت دارند، پس از زوال شهرهای جومه، زیز و ارجان، در سده‌های ۵ تا ۸ ه.ق. که به نظر می‌رسد در پی عوامل متعددی از جمله: حملات اسماعیلی‌ها، بلایای طبیعی، ناامنی‌ها و اخلال در شبکه‌های ارتباطی و نظام اقتصادی و تغییر در ساختار سیاسی-اجتماعی جامعه اتفاق افتاده بود (ر. ک. به: ابن بلخی، ۱۳۷۴: ۳۵۱ و ۳۵۳؛ ابن اثیر، ۱۳۷۱: ۲۹۴ و ۱۲۱)، دهدشت رونق تدریجی خود را آغاز نمود. گرچه منابع تاریخی درباره تاریخ و شکل‌گیری شهر دهدشت سکوت کرده‌اند، اما واکاوی و ردیابی منابع به جای مانده می‌تواند تا حدودی راهگشا و تبیین‌کننده ابهاماتی از تاریخ و نحوه شکل‌گیری شهر دهدشت باشد. بر این اساس، سعی شده است در ادامه، تاریخ و چگونگی شکل‌گیری شهر دهدشت از منظر منابع تاریخی و جغرافیایی مورد واکاوی و کنکاش قرار گیرد؛ در منابع به جای مانده از سده‌های اولیه اسلامی نامی از شهر دهدشت دیده نمی‌شود.

در سده چهارم هجری قمری که هنوز شهری با نام دهدشت در منابع تاریخی مطرح نبود، «مقدسی» ایستگاهی را در راه ارجان به اصفهان از طریق سمیرم، «قریه» می‌نامد و آن را دومین ایستگاه این مسیر ذکر می‌کند (مقدسی، ۱۳۶۱: ۶۷۳). در یک سند وقفی به تاریخ ۹۳۱ ه.ق. در ارتباط با موقوفات «مزار کثیر الانوار قطب العارفین و تاج المحققین سلطان محمد المعین»، که به نظر می‌رسد نسخه‌ای بازنویسی شده از سندی مربوط به حدود یک سده قبل از تاریخ ذکر شده در سند است، دهدشت با نام «قریه الدشت» آمده است (ن. ک. به: موسوی سوق‌نژاد، ۱۳۸۹: ۱۳۹). در سند دیگری از دوره «شاه عباس دوم» به تاریخ ۱۰۶۸ ه.ق. نیز از دهدشت با نام «قریه الدشت» یاد شده است (مجیدی، ۱۳۷۱: ۱۲۱ تا ۱۲۲ و ۳۷۵). نظر به این که «قریه الدشت» صورت عربی «دهدشت (ده + دشت)» است و «قریه» ذکر شده در گفتار مقدسی می‌تواند صورت عربی ده یا روستاهایی در دشت کنونی موسوم به «دهدشت» باشد و هم‌چنین به لحاظ بُعد مسافت در

این مسیر یک کاروان در پایان دومین روز از سفر خود از ارجان باید در حوالی دهدشت بوده باشد (گاوبه، ۱۳۵۹: ۲۱۷)، دهدشت می‌تواند با «قریه» ذکر شده مقدسی یکی پنداشته شود؛ افزون بر این، شرایط مناسب این ناحیه و وضع تهیه آب مصرفی آن، می‌تواند شاهدی بر ایستگاهی بودن آن در گفتار مقدسی باشد. همین موقعیت میان‌راهی دهدشت (قریه) موجب رونق تدریجی آن در سده‌های میانی و شکوفایی آن در سده‌های متأخر اسلامی گردید و بدین ترتیب به‌عنوان دومین مرکز سیاسی بلادشاپور، جانشین شهر جومه گردید که موقعیت پیشین خود را از دست داده بود و دوران زوال خود را طی می‌کرد (ابن بلخی، ۱۳۷۴: ۳۵۱ و ۳۵۳؛ مستوفی، ۱۳۶۲: ۱۲۷؛ گاوبه، ۱۳۵۹: ۱۰۸ و ۱۱۵؛ نیز ر. ک. به: پاکباز، ۱۳۹۷: ۷۱ و ۷۲ و ۹۵ - ۱۱۳). البته، مطابقت دهدشت با موقعیت «قریه» نیز احتمالی است و به فرض صحت آن، هم صورت درستی از قریه (دهدشت) ارائه نمی‌کند؛ این‌که ایستگاهی به‌نام قریه را در قامت یک شهر، شهرک و یا روستا تصور کنیم، نیز بسیار مبهم و غیرقابل درک است. دهدشت در دهه اول سده ۹ ه.ق. توسعه و تکاملی سریع داشته، به طوری که در آن زمان دهدشت هم ردیف با رامهرمز، بهبهان، کوه گیلویه و زیدون نام‌برده می‌شود و در ارتباط با وقایع سال ۸۱۲ ه.ق. نیز ذکر شده است (به نقل از: گاوبه، ۱۳۵۹: ۱۱۱ و ۱۵۳).^۳

در عصر سلطنت «سلطان محمد خدابنده» (۹۸۵ تا ۹۹۵ ه.ق.) دهدشت مقرر فرمانداری کوه‌گیلویه بود و در آن زمان فرمانداری کوه‌گیلویه را «افشارها» در دست داشتند (افوشته‌ای نطنزی، ۱۳۷۳: ۱۱۹؛ ترکمان، ۱۳۸۲: ۲۷۳). «حسینی منشی» (سده ۱۱ ه.ق.) ساخت اولیه شهر دهدشت را به شاپور اول ساسانی نسبت داده و دهدشت را به‌عنوان یکی از چهار شهری که شاپور در کوه‌گیلویه و خوزستان بنا کرد، نام‌برده است (حسینی منشی، ۱۳۸۵: ۹۸ و ۹۹). روایات حسینی منشی مبنی بر ساخت شهر دهدشت توسط شاپور، شبه‌برانگیز و صحت آن‌ها مورد تردید است؛ زیرا آن‌طور که اشاره شد، شهری که شاپور در این منطقه بنا کرد، شهر جومه بوده است (مقدسی، ۱۳۶۱: ۶۳۵)؛ بر این اساس، دهدشت بعد از جومه به‌عنوان دومین مرکز بلادشاپور در سده‌های میانه و متأخر اسلامی رشد می‌کند و احتمالاً به‌همین دلیل حسینی منشی در ریاض الفردوس شهر دهدشت را که اسم بلادشاپور بر آن مانده بود، همان شهری تلقی نموده که به‌دست شاپور ساخته شده بود. باوجود این، نوشته‌های حسینی منشی (سده ۱۱ ه.ق.) نسبت به سایر نویسندگان دوره صفوی که به شهر دهدشت اشاره نمودند، با اهمیت‌تر و بسیار قابل توجه است. وی در توصیف شهر دهدشت، از «شهر قدیم» و «شهر جدید» نام‌برده و تشریح می‌کند دهدشت شهر بزرگی بوده که در آن زمان (سده ۱۱ ه.ق.) شهر قدیم ویران و خرابه‌های آثار و بقایای آن آشکار و قابل مشاهده است، اما شهر جدید دهدشت را بسیار آباد و نیکو با ۴۴ روستای معمور شرح می‌نماید^۴ (حسینی منشی، ۱۳۸۵: ۳۱ و ۳۲). از نوشته‌های حسینی منشی چنین استنتاج می‌شود که قبل از شکل‌گیری شهری که در زمان او آباد و شکوفا بوده و از آن با عنوان «شهر جدید» یاد نموده است، شهر دیگری در دهدشت وجود داشت که بنا به روایت وی «شهری بزرگ» اما در آن زمان ویران بوده است؛ بر این اساس، شهر قدیم دهدشت که حسینی منشی ویرانه‌های آن را تشریح نمود، باید در مکان دیگری و احتمالاً در کنار شهر جدید جای داشته است. مکتوبات حسینی منشی هم‌چنین پرسش‌هایی درخصوص مکان و زمان شهر قدیم و این‌که این شهر تا چه زمانی استمرار داشته و کی و به چه دلایلی ویران شد، را قابل طرح می‌سازد. منابع تاریخی در پاسخ به پرسش‌های یادشده سکوت نموده‌اند و نیز اطلاعاتی از شهر بزرگ و قدیم دهدشت به‌دست نمی‌دهند. براساس اطلاعات به‌دست آمده از منابع تاریخی، نمی‌توان ارتباطی بین شهر بلادشاپور (جومه) و شهر دهدشت که حسینی منشی ادعا می‌کند، برقرار نمود؛ از سوی دیگر، اطلاعات تاریخی از شهر بلادشاپور (جومه) چنان اندک است که نمی‌توان براساس آن‌ها درباره تطبیق یا عدم تطبیق موقعیت شهر بلادشاپور با شهر دهدشت با قطعیت نظر داد یا ادعای وی را کاملاً نادیده گرفت. داده‌های سطحی به‌دست

آمده از شهر تاریخی دهدشت نیز در این زمینه راهگشا نیست؛ از این رو، جز با لایه‌نگاری و مطالعات دقیق و روشمند باستان‌شناسی در بافت تاریخی شهر دهدشت و محوطه‌های پیشنهادی برای تعیین مکان شهر جومه (بلادشاپور)، نمی‌توان تطبیق یا عدم تطبیق شهر بلادشاپور (جومه) با شهر دهدشت را اثبات یا رد نمود.

در سند یاد شده به تاریخ ۱۰۶۸ ه.ق.، دهدشت با عنوان «قریه الدشت» آمده و توسعه آن در اوایل دوره صفوی (۹۰۴ ه.ق.)، بر اثر اسکان عشایر و مجموعه‌ای از اقوام و طوایف قلمداد شده است (به نقل از: مجیدی، ۱۳۷۱: ۱۲۱ تا ۱۲۲).^۵ اقوام و طوایف ذکر شده در این سند که ظاهراً هر یک محلات مخصوصی در شهر داشته‌اند، بدین شرح آمده‌اند: «لرستانی‌ها یا نوئی‌ها، گودرزی‌ها، کیلیانی‌ها، شیخ‌هابیل‌ها، سپوئی یا جومه‌ای‌ها»؟، شیرازی‌ها، دولت‌یاری‌ها یا بابوئی‌ها، کرائی‌ها، سنقرآبادی‌ها، تیلکوئی‌ها (آدم‌وند)، تیلکوئی‌های حسن عالی‌وند، بویراحمدی‌ها، روشن‌آبادی‌ها، آغاجری‌ها، شیخ‌شهرئی‌ها، بویرها، رضا توفیقی‌ها، ساداتی‌ها (امامزاده علی)، دنیاری‌ها، ییاسی‌ها، گشاسی‌ها، کلی‌ها، کمائی لیروای‌ها، ممسنی‌ها، سادات حسینی‌ها، بهبهانی‌ها» (همان). امروزه، اغلب این طوایف هنوز با حفظ نام قدیم خود در بخش‌های مختلف استان سکونت دارند؛ هرچند سند یاد شده، زمان ساخت و شکل‌گیری اولیه شهر را تبیین نمی‌کند، اما اطلاعات مهمی از چگونگی توسعه و شکل‌گیری شهر و جوامع شکل‌دهنده آن به دست می‌دهد. مستند به منابع مکتوب تردیدی نمی‌ماند که با شروع دوره صفوی اهمیت ناحیه کهگیلویه و شهر دهدشت دو چندان شد. در اوایل آن دوره، ایالت ارجان که قبلاً جزو فارس بوده، مجزا شد و با عنوان «کهگیلویه» رسماً به صورت حاکم‌نشینی مستقل درآمد و یکی از ایالت‌های مهم کشور را تشکیل داد (رهربرن، ۱۳۴۹: ۲ تا ۱۵؛ نیز ر. ک. به: تقوی مقدم، ۱۳۷۷: ۴۹).

حاکمیت این ایالت از سال‌های ۹۳۰ تا ۱۰۰۵ ه.ق. در دست سران «ایل افشار»^۶ بود. انتخاب دهدشت به عنوان مقر فرمانروایی توسط افشارها، بار دیگر جهشی چشمگیر برای شهر دهدشت بوده و باید آن را دوران عطفی در حیات این شهر به حساب آورد. آغازی که منجر به شکل‌گیری شهر صفوی دهدشت یا به اصطلاح شهر جدیدتر گشته بود و این همان شهری بود که حسینی منشی حدود یک سده بعد آن را با عنوان «شهر جدید» از شهر قدیم تفکیک نموده و بسیار آباد و معمور تشریح کرده است. با شکل‌گیری شهر صفوی (همان شهر جدیدتر دهدشت) به تدریج شهر قدیمی دهدشت از رونق افتاد و رو به زوال رفت. منابع تاریخی در ارتباط با زوال شهر قدیمی تر و تاریخ شکل‌گیری شهر صفوی دهدشت، اطلاعاتی به دست نمی‌دهند. بنابر مطالب یادشده، می‌توان تأسیس یا توسعه اصلی شهر جدیدتر دهدشت (شهر صفوی) را در اوایل دوره صفوی به افشارها نسبت داد و گسترش یا شکل‌گیری آن را مقارن با شروع حاکمیت آن‌ها در کهگیلویه دانست. در این زمینه و در تأیید مطالب یاد شده، می‌توان به سندی (به تاریخ ۱۰۶۸ ه.ق.) که شرح آن پیش‌تر آورده شد، استناد نمود که در آن شکل‌گیری و توسعه شهر دهدشت، اوایل دوره صفوی، بر اثر اسکان عشایر و مجموعه‌ای از اقوام و طوایف که نامشان در سند آمده، قلمداد شده است (به نقل از: مجیدی، ۱۳۷۱: ۱۲۱ تا ۱۲۲)؛ بر این اساس، زوال تدریجی شهر قدیمی تر دهدشت باید هم‌زمان با شکل‌گیری شهر صفوی دهدشت در اوایل دوره صفوی آغاز شده باشد. طی سلطنت سلطان محمد خدابنده و حاکمیت «خلیل خان» بر کهگیلویه، در سال (۹۸۶ ه.ق.)^۸ شخصی در کسوت قلندری^۹ خود را «شاه اسماعیل دوم» خواند و علیه افشارهای کهگیلویه شورش نموده و شهر دهدشت مقر فرمانداری افشارها و دارالملک کهگیلویه را به تصرف خود درآورد (افوشته‌ای نطنزی، ۱۳۷۳: ۱۱۷؛ اسکندریبگ ترکمان، ۱۳۸۲: ۲۷۲؛ حسینی منشی، ۱۳۸۵: ۴۱۴). در تشریح جنگ میان قلندر و افشارهای کهگیلویه به دیوار دفاعی شهر دهدشت اشاره شده است (واله اصفهانی، ۱۳۷۲: ۶۴۳؛ حسینی منشی، ۱۳۸۵: ۴۱۶). بر این اساس، دهدشت در تاریخ یاد شده شهر بزرگی با دیوار

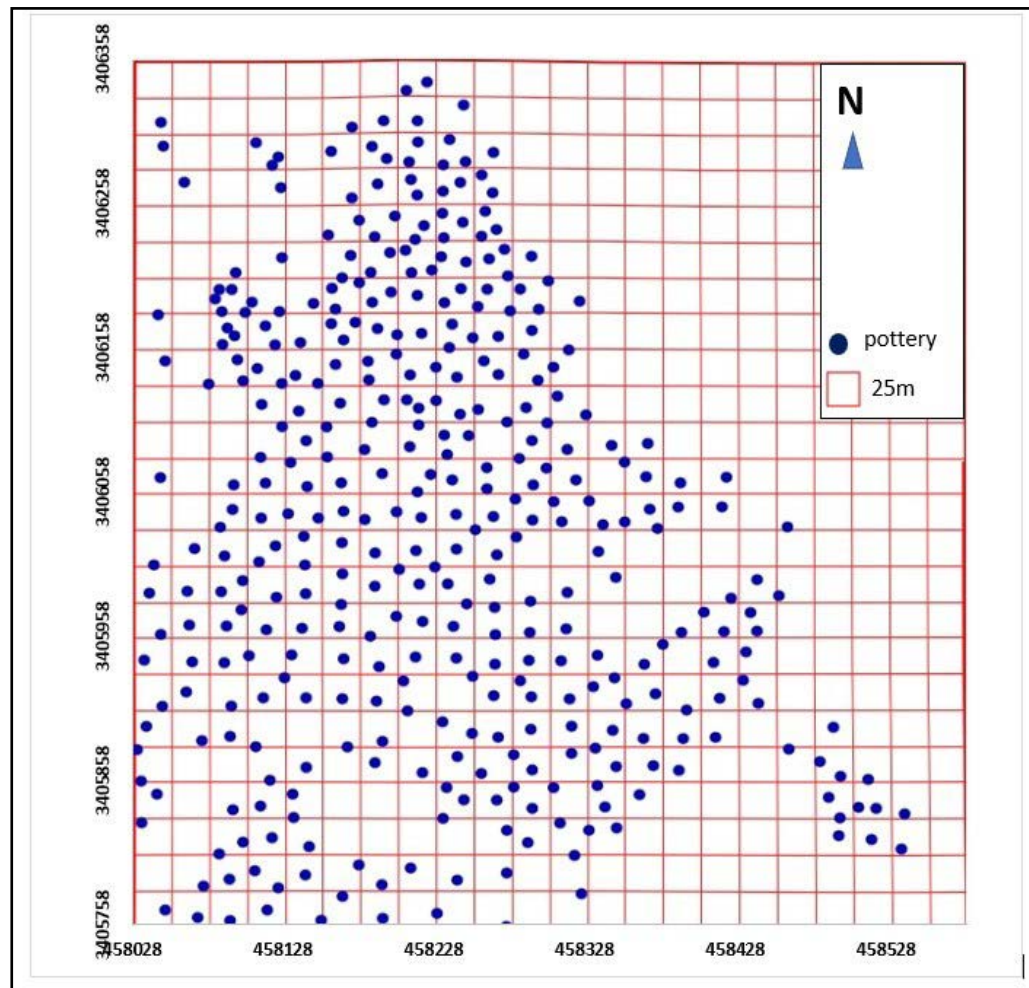
دفاعی و فضاهای شهری مهمی بوده است. احتمالاً همین اهمیت شهر دهدشت در کنار موقعیت ویژه کهگیلویه، سبب جلب توجه طمع‌ورزانی چون «شاه قلندر» شده که عزم کشورستانی کرده و برای براندازی حکومت مرکزی صفوی و نیل به مقصود خود، شهر دهدشت را انتخاب نمود.^{۱۰} شاه قلندر که طی آن مدت خود را حاکم بلامنازع کهگیلویه و شهر بزرگ دهدشت می‌دید، به گسترش شهر و فضاهای آن پرداخت. روایات منابع تاریخی و اسناد به‌جای مانده از دوره صفوی نیز شاهدی بر تأیید مطالب یاد شده است و حتی ساخت ارگ بزرگ و حکومتی شهر دهدشت را به قلندر نسبت می‌دهند (حسینی منشی، ۱۳۸۵: ۴۱۸ و ۴۲۰؛ اعتمادالسلطنه، ۱۳۶۷: ۸۷۲؛ ایرج‌افشار، ۱۳۸۰: ۵۰؛ نیز ر. ک. به: پاکباز و الماسپور، ۱۳۹۶: ۱۲)؛ اما دیری نپایید که «اسکندر خان» به کمک «بیگلر بیگی فارس» و امرای «ذولقدر» که سلطان محمد خدابنده آن‌ها را مأمور کمک به اسکندر خان ساخت، توانست به ماجرای قلندر پایان دهد (افوشته‌ای نطنزی، ۱۳۷۳: ۱۲۰؛ واله اصفهانی، ۱۳۷۲: ۶۳۹ تا ۶۴۳) و کهگیلویه و دهدشت بار دیگر به دست افشارها افتاد. حاکمیت افشارها در کهگیلویه و دهدشت از اوایل دوره صفوی (حدود ۹۳۰ تا ۱۰۰۵ ه.ق.) تا دوره شاه عباس اول تداوم یافت. در دوره سلطنت شاه عباس اول و حدوداً از سال ۱۰۰۵ ه.ق. حاکمیت کهگیلویه از افشارها سلب و تا سال ۱۰۲۳ ه.ق. ذیل حکومت فارس به «الله‌وردیخان» سپرده شد (ترکمان: ۱۳۸۲: ۵۲۴ و ۵۲۵). بعد از مرگ الله‌وردیخان، بیگلربیگی فارس و کهگیلویه به فرزندش «امامقلی خان» سپرده شد (قزوینی، ۱۳۸۳: ۱۳۵). ولایت کهگیلویه و شهر دهدشت در این جابه‌جایی قدرت، به دلیل توجه ویژه شاه عباس اول و لیاقت و درایت بالای الله‌وردیخان و امامقلی خان که هر دو از شخصیت‌های بانفوذ و بانبوغ آن دوره بودند و افراد دست‌نشانده این دو، بیش از پیش مورد توجه قرار گرفتند. در سایه توجه شاه عباس اول، اوضاع آشفته کهگیلویه سامان یافت و سازمان شبکه‌های ارتباطی آن منظم و بازسازی گردید و شهر دهدشت در ارتباط گسترده و تنگاتنگی با پایتخت حکومت صفوی در اصفهان قرار گرفت (گاوبه، ۱۳۵۹: ۱۵۴)؛ بر این اساس، حجم مبادلات اقتصادی و روابط بازرگانی دهدشت چندین برابر افزایش یافت و متأثر از آن، شهر و فضاهای شهری آن گسترش و توسعه دو چندان یافت؛ بنابراین، در دوره شاه عباس اول یک ارتقاء مرتبه در تمامی جنبه‌های سیاسی، تجاری-اقتصادی-بازرگانی، مؤلفه‌های شهری و فضاهای معماری شهر دهدشت و کهگیلویه رخ داده است و این شهر را به یکی از بزرگ‌ترین شهرهای آن عصر با تمام امکانات شهری تبدیل نمود. آثار این جهش و ارتقاء جایگاه کهگیلویه و شهر دهدشت در نوشته‌های حسینی منشی و یزدی آنجا که شهر دهدشت را در کمال معموری و به غایت خوب با روستاهای آباد و اقسام میوه‌ها و محصولات توصیف نمودند و آن را بی‌نهایت زیبا و زنده تشریح کرده‌اند (حسینی منشی، ۱۳۸۵: ۳۱ و ۳۲؛ مستوفی بافقی، ۱۳۹۰: ۳۱۶)، به خوبی بازتاب یافته است. حاکمیت امامقلی خان تا سال ۱۰۴۱ ه.ق. در دوره سلطنت شاه صفی تداوم یافت؛ در سال ۱۰۴۱ ه.ق. با قتل امامقلی خان بیگلربیگی فارس و کهگیلویه به دستور شاه صفی، ایالت کهگیلویه به «اغورلوخان ایشبک آقاسی باشی» سپرده شد و غیر از نواحی که در عراق عجم بود، سایر حاکم‌نشین‌ها تحت نظر بیگلربیگی کهگیلویه بود (رهبرن، ۱۳۴۹: ۱۴). در آن دوره، حدود فرمانروایی و حاکمیت سیاسی بیگلربیگی کهگیلویه فراتر از مرزهای آن رفت و در مشرق سوای شیمل، مینا، جرون و قشم، قلاع بهته، سرب، باروت، جاشک و کوه ماهی را نیز شامل می‌شد و در مغرب تا دورق، اهواز، شوشتر و دزفول گسترده بود (همان: ۱۴ و ۱۵). حدود مرزهای غربی کهگیلویه در آن هنگام، شط‌العرب بود و حتی حکومت بصره از سال ۱۱۰۸ ه.ق. به بعد تا مدتی به وسیله بیگلربیگی‌های کهگیلویه اداره می‌شد (همان: ۱۵).

ب) شواهد باستان‌شناسانه: نظر به این‌که، تاکنون هیچ کاوش باستان‌شناسانه‌ای که ادوار استقرار بافت تاریخی دهدشت را مشخص سازد، صورت نگرفته، در نوشتار حاضر، مواد فرهنگی و یافته‌های حاصل از بررسی سطحی مورد استفاده قرار گرفته‌اند. اقدامات اشاره شده (آواربرداری‌های

صورت‌گرفته)، نیز به‌منظور خاک‌برداری و خواناسازی بخش‌هایی از بافت تاریخی دهدشت (بخشی از بازار و تعداد اندکی از بناها) صورت‌گرفته که مواد فرهنگی حاصل از آن‌ها نیز همان مواد فرهنگی مربوط به سطح بافت تاریخی دهدشت هستند (ر.ک. به: آزادی، ۱۳۷۹: ۳۸ تا ۵۰)؛ ازسوی دیگر، در هیچ‌کدام از آن‌ها به لایه‌نگاری و مشخص کردن ادوار استقرار بافت تاریخی شهر دهدشت پرداخته نشد و همان‌طور که اشاره شد، بیشتر جنبهٔ ثبتی و توصیفی داشتند. علاوه‌بر این، به‌جز برخی از گزارشات آزادی، هیچ گزارشی نیز از آن‌ها در دست نیست که بتوان به مواد فرهنگی حاصل از آن‌ها استناد نمود. گزارشات آزادی نیز به‌طور کامل از نظر گذشت و نتایج آن‌ها با بخش‌هایی از نتایج داده‌های سطحی (معماری و سفالی) ارائه شده در این نوشتار هم‌پوشانی دارد (همان).

۱. یافته‌های سفالی

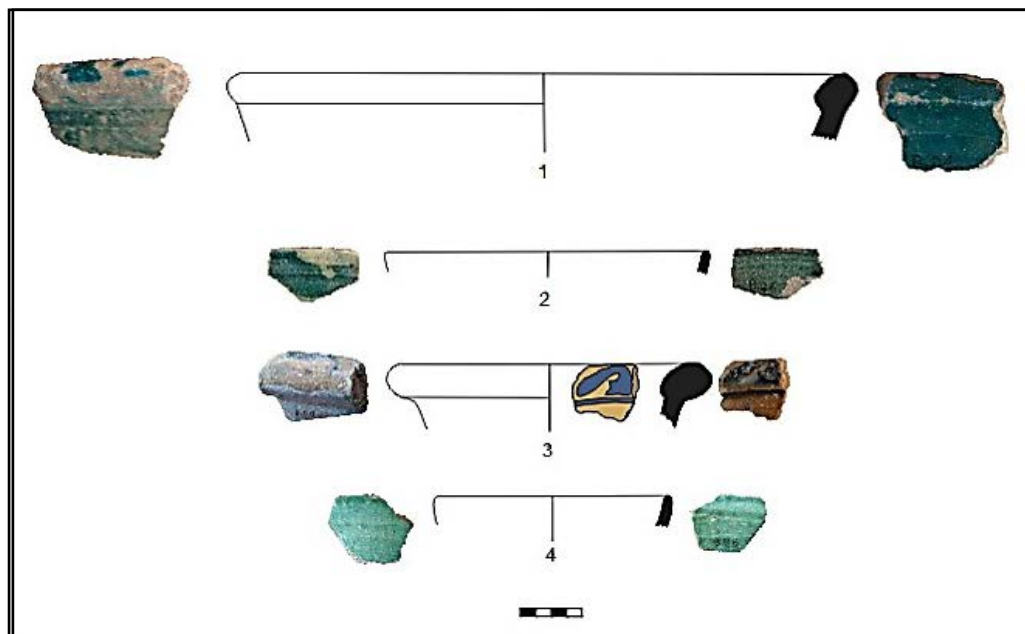
برای بررسی بافت تاریخی شهر دهدشت از روش سیستماتیک استفاده شد؛ بدین ترتیب که محدودهٔ مورد مطالعه به مربع‌های یکسان به ابعاد ۲۵×۲۵ تقسیم شده و سپس از مربع‌ها به صورت انتخابی نمونه برداری شد (نقشه ۱). انتخاب نمونه‌ها براساس نوع قطعات، سلامت نسبی آن‌ها، تفکیک و عدم تکرار نمونه‌ها و اطلاعاتی است که در راستای موضوع مورد پژوهش به دست می‌دهند.



نقشه ۱: توزیع سفال‌های مطالعه شده از سطح بافت تاریخی شهر دهدشت (نگارندگان، ۱۳۹۵).

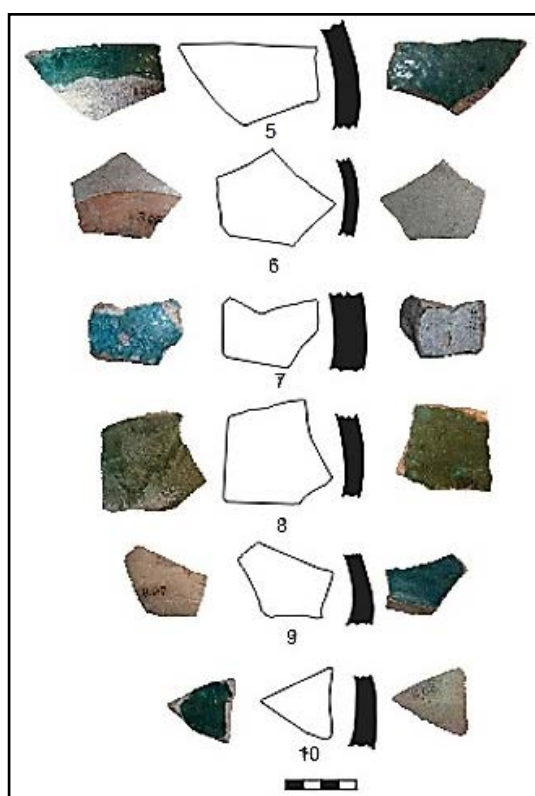
Map. 1: Distribution of the studied pottery from the surface of the historical context of Dehdasht (Authors, 2015).

مستندنگاری و طراحی نمونه‌ها نیز در محل صورت گرفت. مطالعه سفال‌های سطحی به دست آمده از بافت تاریخی دهدشت نمایانگر طیفی از سفال‌های لعاب‌دار و بدون لعاب است (شکل‌های ۳ تا ۶).



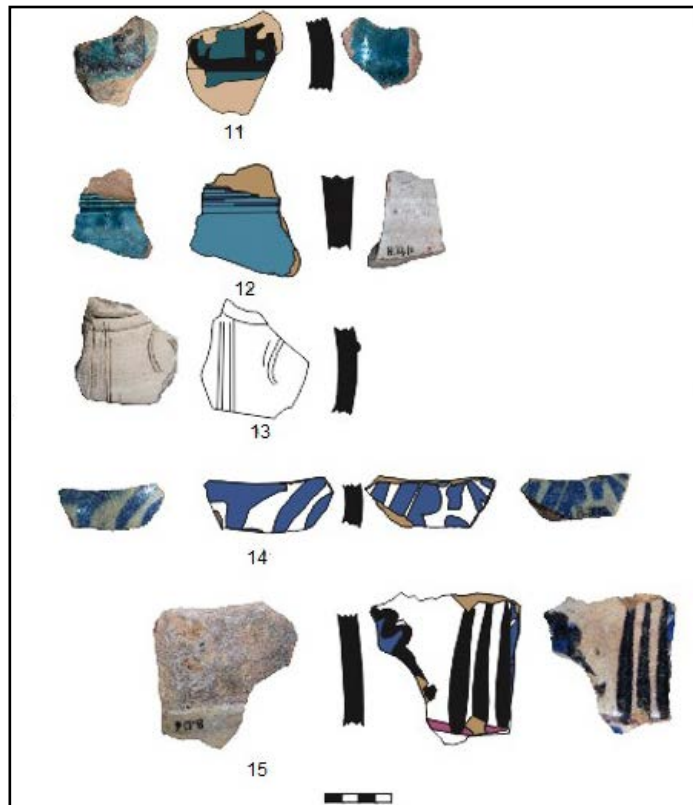
شکل ۳: نمونه‌هایی از سفال‌های بافت تاریخی دهدشت (نگارندگان، ۱۳۹۵).

Fig. 3: Examples of pottery from the historical context of Dehdasht (Authors, 2015).



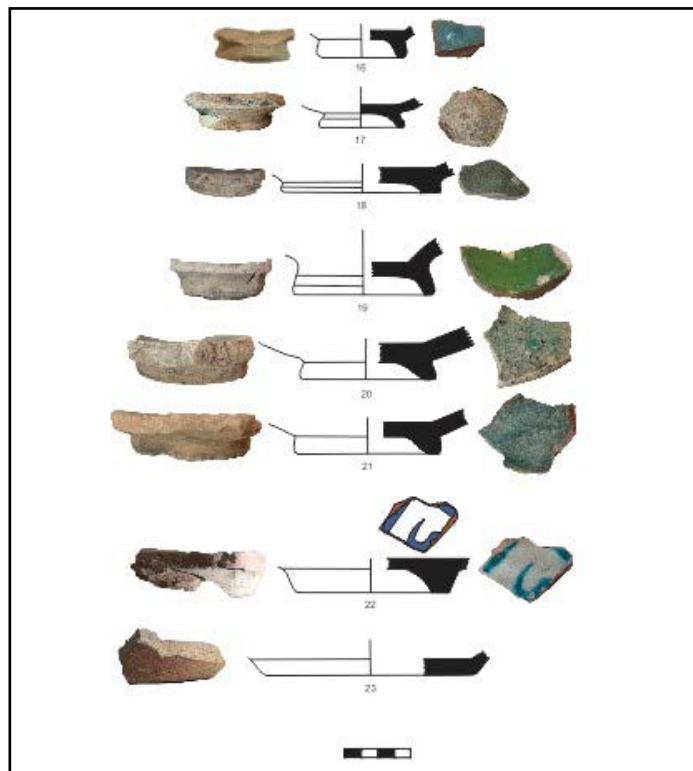
شکل ۴: نمونه‌هایی از سفال‌های بافت تاریخی دهدشت (نگارندگان، ۱۳۹۵).

Fig. 4: Examples of pottery from the historical context of Dehdasht (Authors, 2015).



شکل ۵: نمونه‌هایی از سفال‌های بافت تاریخی دهدشت (نگارندگان، ۱۳۹۵).

Fig. 5: Examples of pottery from the historical context of Dehdasht (Authors, 2015).



شکل ۶: نمونه‌هایی از سفال‌های بافت تاریخی دهدشت (نگارندگان، ۱۳۹۵).

Fig. 6: Examples of pottery from the historical context of Dehdasht (Authors, 2015).

سفالینه‌های لعاب‌دار بیشتر به رنگ آبی و سفید، فیروزه‌ای، سبز زیتونی، و به‌طورکلی طیفی از رنگ‌های آبی و سبز هستند و دارای خمیری سفید رنگ و با ترکیب گل رس نرم و بعضاً شن نرم است. در اغلب سفال‌ها لعاب قسمت داخل ظرف و خارج آن را پوشش می‌دهد. سفال‌های لعاب‌دار شامل دو گروه سفال‌های لعاب‌دار تک‌رنگ و ساده و نیز سفال‌های لعاب‌دار منقوش است. نقوش این ظروف شامل اشکال هندسی و گیاهی است که به رنگ‌های سیاه، آبی روشن، آبی تیره و دورگیری قلم سیاه، زیرلعاب و روی لعاب نقش شده‌اند. تکنیک ساخت سفالینه‌های نمونه‌برداری شده تماماً چرخ‌ساز است. شکل ظروف متنوع و بشقاب، کوزه، خمره، بطری، ابریق، پیاله و کاسه‌های بزرگ از متداول‌ترین آن‌ها است. موضوعی که تحلیل داده‌های سفالی دهدشت آن را نسبت به سایر داده‌های باستان‌شناسی بیشتر منعکس می‌کنند، چنددوره‌ای بودن و به‌عبارتی دیگر، رشد و گسترش شهر دهدشت در دوره‌های مختلف زمانی است. سفال‌های مطالعه‌شده از سطح بافت تاریخی دهدشت، متعلق به سده ۸ ه.ق. به بعد و بیشتر در ارتباط با دوره صفوی هستند؛ البته نتایج حاصل‌شده براساس سفال‌های سطحی محوطه به دست آمده و نمی‌توان براساس آن‌ها شکل‌گیری اولیه و تاریخ ساخت شهر را تبیین نمود. این کار جز با لایه‌نگاری و کاوش‌های هدفمند باستان‌شناسی ممکن نخواهد بود. لازم به ذکر است که سفال‌های مربوط به ادوار قبل‌تر از تاریخ یاد شده در اطراف بافت تاریخی دهدشت یا محوطه‌های پیرامونی آن نیز گزارش شده است (گاوبه، ۱۳۵۹: ۳۵۶ تا ۳۸۹؛ آزادی، ۱۳۸۸: ۶۸۶ تا ۶۹۰).

۲. مسکوکات

سکه‌ها بخشی از تاریخ و هویت جوامع سازنده خود محسوب می‌شوند و مطالعه آن‌ها می‌تواند تبیین‌کننده زوایای تاریکی از تاریخ آن جامعه باشد؛ بر این اساس، جهت تبیین تاریخ شکل‌گیری شهر دهدشت و ابهامات موجود در این زمینه، سکه‌های مکشوف از شهر دهدشت مورد مطالعه و تحلیل قرار خواهند گرفت. طی عملیات مرمت یکی از بناهای آرامگاهی شهر تاریخی دهدشت موسوم به «امام‌زاده جعفر (پیرغازی)» در سال ۱۳۸۸ ه.ش. تعداد ۳۶۰ سکه نقره به دست آمد^{۱۲} که از این مجموعه ۲۰ سکه جهت مستندنگاری در این پژوهش، انتخاب شده است؛ البته، در یک بررسی کلی تمام سکه‌های موجود از این مجموعه در موزه شهر یاسوج، مطالعه و از نظر گذرانده شده تا بتوان اطلاعات کاملی از آن‌ها ارائه کرد. تعداد و انتخاب سکه‌ها براساس میزان سلامت آن‌ها، تفکیک و عدم تکرار نام حاکمان و اطلاعاتی است که در راستای موضوع مورد پژوهش به دست می‌دهند؛ بر این اساس، از سکه‌های معیوب و آسیب‌دیده که نقش و خطوط آن‌ها از بین رفته و قابل خوانش نبودند و یا تکرار یک سکه با اطلاعات مشابه بوده‌اند، صرف نظر شده است. واکاوی سکه‌های مطالعه شده، نمایانگر برهه‌ای از تاریخ حاکمیت ترکمانان، یعنی سلسله «آق‌قویونلوها» است که نام برخی از آن‌ها بر این سکه‌ها نقش بسته است. نام شهرها و ضرابخانه‌های متعددی چون: کوه گیلویه، اصفهان، مراغه، قزوین، تبریز، شیراز، هندوان، جهرم، کازرون، داراب، کرمان، ساوه و آمد به عنوان محل ضرب آن‌ها، روی سکه‌ها نقش شده است. از مجموع ۲۰ سکه انتخاب شده، دو سکه متعلق به «حسن بیک» (۸۸۲-۸۵۷ ه.ق.)، یک سکه متعلق به «سلطان یعقوب»^{۱۳} (۸۸۳-۸۹۶ ه.ق.)، یک سکه متعلق به «بایسنقر» (۸۹۷-۸۹۶ ه.ق.)، شش سکه متعلق به «سلطان رستم» (۹۰۲-۸۹۸ ه.ق.)، یک سکه متعلق به «سلطان احمد» (۹۰۳-۹۰۲ ه.ق.)، دو سکه متعلق به «سلطان مراد» (۹۰۳ ه.ق.)، بار دوم: (۹۰۸-۹۰۷ ه.ق.)، دو سکه متعلق به «سلطان محمد» (۹۰۶-۹۰۴ ه.ق.) و پنج سکه دیگر نیز به دلیل ساییده شدن، نام حاکمان قابل خواندن نیست، اما با توجه به اشعار و القاب حک شده بر آن‌ها متعلق به همین سلسله آق‌قویونلوها هستند. دو عدد از سکه‌های مورد مطالعه دارای تاریخ ضرب هستند که یکی متعلق به سلطان یعقوب به تاریخ «۸۹۱»

ه.ق.» و دیگری متعلق به سلطان رستم با تاریخ «۸۹۸ ه.ق.» است (شکل‌های ۷ و ۸). به‌طور کلی، دوره حاکمیت حاکمان یادشده که نام آن‌ها بر سکه‌های مورد مطالعه ثبت شده است، تاریخی بین سال‌های ۸۵۷ تا ۹۰۸ ه.ق. را دربر می‌گیرد. محل ضرب برخی از این سکه‌ها «کوه گیلویه» ثبت شده است (شکل‌های ۷ تا ۱۰). علاوه بر سکه‌های مکشوف از دهدشت، نام ضربخانه «کوه گیلویه» روی برخی از سوشارژ‌های رستم آق‌قویونلو بر سکه‌های سلطان محمد دوم عثمانی که اغلب در ضربخانه قسطنطنیه ضرب شده‌اند، به صورت «عدل کوه گیلویه» آمده است (ترابی طباطبائی، ۱۳۵۵: ۸۸)؛ هم‌چنین، در سوشارژ دیگری از سلطان رستم آق‌قویونلو بر سکه سلطان یعقوب، نام ضربخانه کوه گیلویه با تاریخ ۸۹۹ ه.ق. آمده است (همان: ۱۰۴). براساس مستندات سکه‌شناسی،



شکل ۸: سوشارژ سکه سلطان رستم آق‌قویونلو، نوشته روی سکه: «عدل رستم سلطان، ... ناخوانا... ۸۹۸» (نگارندگان، ۱۳۹۴).

Fig. 8: Adl Roštam Soltan,... illegible... 898 (Authors, 2014).



شکل ۷: سوشارژ سکه سلطان یعقوب آق‌قویونلو، نوشته روی سکه: «عدل سلطان یعقوب، کوه گیلویه، ۸۹۱» (نگارندگان، ۱۳۹۴).

Fig. 7: Adl Soltan Yaqoob, kuhgiluyeh, 891 (Authors, 2014).



شکل ۱۰: سکه سلطان رستم آق‌قویونلو، محل ضرب: اصفهان، نوشته روی سکه: «عدل رستم سلطان، اصفهان» (نگارندگان، ۱۳۹۴).

Fig. 10: Adl Roštam Soltan, Isfahan” (Authors, 2014).



شکل ۹: سوشارژ سکه سلطان رستم روی سکه سلطان یعقوب، محل ضرب: کوه گیلویه، نوشته روی سکه: «عدل رستم سلطان، کوه گیلویه... ناخوانا... عدل سلطان یعقوب» (نگارندگان، ۱۳۹۴).

Fig. 9: Adl Roštam Soltan, kuhgiluyeh... illegible... Adl Soltan Yaqoob” (Authors, 2014).

ضرابخانه «کوه گیلویه» در دوره‌ای پیش از تاریخ یادشده نیز فعال بوده است و نام آن به‌عنوان یکی از ضرابخانه‌های فعال عصر «ایلخانان مغول» (۷۵۴-۶۵۷ ه.ق.)، گزارش شده است (سرفراز و آورزمانی، ۱۳۸۸: ۲۱۷)؛ از جمله سکه‌های آن دوره که نام ضرابخانه «کوه گیلویه» بر آن نقر شده، سکه‌ای از سلطان ابوسعید به تاریخ ۷۲۶ ه.ق. است (علاءالدینی، ۱۳۹۵: ۳۴۲). افزون بر این، در سکه‌های دیگری مربوط به «اتابکان لر» و «آل جلایر» به تاریخ ۷۵۷ و ۷۶۶ ه.ق. نام ضرابخانه «کوه گیلویه» حک شده است (همان، ۱۳۹۶: ۱۸۱ و ۲۱۵). نام ضرابخانه «کوه گیلویه» روی سکه‌های به‌جای مانده از آل مظفر نیز به اشکال مختلفی آمده است؛ روی سکه‌ای از «شاه شجاع» (۷۸۶-۷۵۹ ه.ق.)، این ضرابخانه با نام «جبل جیلویه» آمده است (همان: ۱۲۱). روی سکه‌ای دیگر از شاه شجاع به نام «کوه جیلو» و بر سکه دیگری از وی با نام «کوه گیلو» حک گردیده است (همان: ۱۵۰ و ۱۵۱)؛ هم‌چنین، بر سکه‌ای دیگر از آل مظفر مربوط به «سلطان زین‌العابدین» (۷۹۵-۷۸۶ ه.ق.)، نام این ضرابخانه به شکل «کوه گیلو» نقر گردید (همان: ۱۵۸). به نظر می‌رسد، پیش از این و احتمالاً در مقاطعی از دوره‌های بعدی، نام ضرابخانه این ناحیه «بلادشاپور» بوده است (عقیلی، ۱۳۷۷: ۲۳۷). نام کوه گیلویه که در مقاطع زمانی فوق گستره وسیعی از جنوب غربی ایران را دربر می‌گرفت، به تدریج جایگزین نام کوره ارجان گردید و در دوره صفوی با مرکزیت دهدشت (و بعداً بهبهان)، به تمامی محدوده ارجان سده‌های میانی جز جئابه (گناوه) و سینیز اطلاق می‌گردید (گابویه، ۱۳۵۹: ۱۶۲)؛ بر این اساس، احتمالاً دهدشت یکی از مراکز اصلی ضرب سکه در کوه گیلویه به حساب می‌آمد. نظر به این که سکه‌های ضرب شده در شهر بهبهان با نام ضرابخانه «بهبهان»^۳ ضرب می‌شدند و ضرابخانه‌های «کوه گیلویه» و «بهبهان» هم‌زمان با دو نام مستقل، سکه ضرب می‌نمودند (علاءالدینی، ۱۳۹۵: ۳۴۲، ۳۵۸ و ۳۵۹)، ضرابخانه «کوه گیلویه» تنها می‌توانست در شهر دهدشت باشد. دهدشت در کنار بهبهان به‌عنوان مراکز اصلی مبادلاتی ولایت بزرگ کوه گیلویه/ ارجان، ارتباط گسترده‌ای با شهرهای مرکزی ایران، به‌ویژه اصفهان داشته است. براساس مستندات سکه‌شناسی، دهدشت در تاریخی قبل از سده ۹ ه.ق. و نیز در طول این سده، شهری مهم و دارای اهمیت بالایی بوده است؛ به‌طوری‌که در طول سده یاد شده دارای روابط گسترده تجاری-بازرگانی با شهرهای بزرگ دو سوی زاگرس و به‌ویژه اصفهان بوده است. تعداد و میزان زیاد سکه‌های به‌دست آمده از دهدشت با دارالضرب‌های متعدد، بیانگر گستردگی و حجم بالای تجارت و مبادلات بازرگانی دهدشت، شکوفایی اقتصادی و ارتباطات فرا مرزی آن در مقطع زمانی یاد شده است. این حجم از مبادلات بازرگانی و شکوفایی اقتصادی باید در بستر امکانات لازم و مرتبط با تجارت و بازرگانی و شکوفایی فیزیکی دهدشت رخ داده باشد. چنین پیشرفتی، یعنی شکوفایی اقتصادی و فیزیکی دهدشت نیز باید به تدریج و در بستر جامعه‌ای پیش‌تر مهیا شده باشد؛ بر این اساس، شکل‌گیری و رشد دهدشت باید طی دوره‌های زمانی قبل‌تر از تاریخ‌های نقر شده بر سکه‌های یاد شده، صورت گرفته باشد.

۳. آثار معماری

همان‌طور که آورده شد، شواهد فرهنگی مورد مطالعه تنها حاصل بررسی‌های سطحی هستند و به دلیل عدم کاوش‌های مبتنی بر لایه‌نگاری، از آثار مربوط به ادوار استقراری احتمالی در زیر بافت تاریخی دهدشت اطلاعاتی در دست نیست؛ بر این اساس، درباره وجود یا عدم وجود آثار مربوط به قبل از دوران اسلامی با فقر شدید اطلاعات مواجه هستیم؛ هرچند بررسی‌های سطحی صورت گرفته، وجود آثار و سایت‌های پیش از تاریخی متعلق به عصر پارینه‌سنگی جدید را در نزدیکی بافت تاریخی دهدشت (فاصله ۶۰۰ متری) تأیید می‌کند (آزادی، ۱۳۸۸: ۶۸۶ تا ۶۹۰)، اما هیچ اثر معماری یا شاهد باستان‌شناسی مطمئنی که متعلق به قبل از دوران اسلامی باشد، در میان بقایای معماری و آثار

سطحی بافت تاریخی دهدشت به ثبت نرسید. بخش‌های زیادی از آثار معماری و بناهای بافت تاریخی دهدشت نیز در اثر گذر زمان و عوامل طبیعی و انسانی از بین رفته است. براساس مطالعات صورت‌گرفته، آثار معماری و بناهای موجود در سطح بافت تاریخی دهدشت بیشتر مرتبط با دوره صفوی و گویای سبک معماری آن دوره هستند^{۱۴} (جدول ۱). باوجود این، برخی از بناهای بافت تاریخی دهدشت در ارتباط با دوره‌های قبلی، یعنی ایلخانی و تیموری هستند؛ ازجمله این بناها می‌توان به بنای موسوم به: «امامزاده جعفر (پیر غازی)»، «مسجد جامع رواق»، «قدمگاه خضر نبی» و «قبر شاپور»، «امامزاده سلطان مهدی» و بخش‌هایی از «امامزاده معصوم» اشاره کرد که به نظر می‌رسد آثار هم‌زمان با آن‌ها تخریب شده و امروزه دیگر اثری از آن‌ها باقی نمانده است. براساس عکس هوایی به جای مانده از سال ۱۳۳۸ ه.ش. و مستند به شکل‌های ۱۳ و ۱۴، وجود آثار معماری و بناهای فراوانی در اطراف امامزاده جعفر در محله موسوم به «رواق» و هم‌چنین پیرامون امامزاده سلطان مهدی و اطراف باروی شهر مشهود است که امروزه اثری از این آثار باقی نمانده است (شکل‌های ۱۲ تا ۱۴)؛ بنابراین، بیشتر آثار مرتبط با شکل‌گیری اولیه شهر تاریخی دهدشت از بین رفته‌اند، اما تعداد اندکی از بناهای به جای مانده، بیانگر آثاری از دوره‌های ایلخانی، تیموری و بیشتر آثار در ارتباط با دوره صفوی و بعضاً دوره قاجار است (جدول ۱).

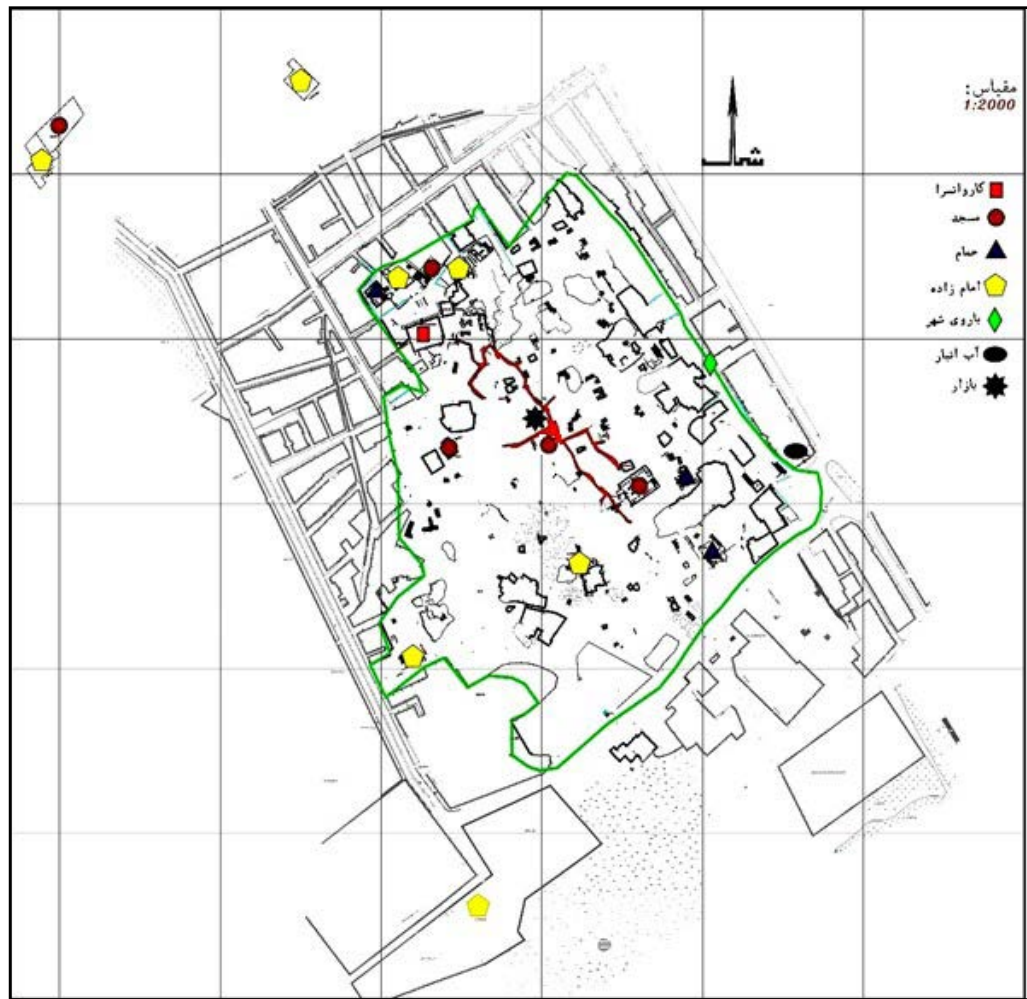
روند گسترش و تداوم حیات شهر دهدشت

مطالعات باستان‌شناسی و شواهد به دست آمده از بررسی‌های میدانی، حکایت از شکل‌گیری و توسعه شهر دهدشت در چند مرحله زمانی و مکانی مستقل و متفاوت از یک‌دیگر دارد (پاکباز، ۱۳۹۷: ۲۴۴). نظر به این‌که مجموعه بناهایی که زمان ساخت اولیه آن‌ها دست‌کم به دوره‌های ایلخانی تا تیموری بازمی‌گردد (همان)، در سمت شمال غرب بافت قدیم دهدشت و بیرون از حصار شهر قرار دارند؛ به نظر می‌رسد که شکل‌گیری و رشد اولیه شهر در این نقطه از دهدشت شکل گرفته و بعدها با رشد چشمگیر دهدشت هم‌زمان با دوره صفوی، بخش شرقی‌تر آن از اهمیت بیشتری برخوردار گردید^{۱۵}. عکس هوایی دهدشت که مربوط به سال ۱۳۳۸ ه.ش. و قبل از تأسیس شهر جدید دهدشت است، تراکم آثار ساختمانی را در محله رواق نیز به نمایش می‌گذارد (شکل ۱۲)؛ نیز ر. ک. به: شکل‌های ۱۳ و ۱۴). «مجیدی» نیز به وجود دیواری با مصالح سنگ و گچ به دور مجموعه ساختمان‌های این بخش (رواق) اشاره کرده است (مجیدی، ۱۳۷۱: ۱۵۸)؛ البته، عکس هوایی یاد شده، وجود چنین دیواری را تأیید نمی‌کند. براساس مطالعات صورت‌گرفته اکثر بناهای مطالعه‌شده از بافت اصلی شهر دهدشت که درون دیوار دور شهر واقع شده‌اند، مربوط به دوره صفوی هستند (جدول ۱)؛ درحالی‌که مجموعه بناهای مطالعه‌شده از محله رواق شامل مسجد جامع رواق، پیرغازی و تأسیسات وابسته به آن‌ها، گویای تاریخی قبل از دوره صفوی می‌باشند؛ بنابراین، رشد اولیه دهدشت در بخش غربی، یعنی محله رواق شکل گرفته و بعداً در دوره صفوی این بخش شهر از رونق می‌افتد و شهر در بخش شرقی شکل می‌گیرد. چنان‌که از گفته‌های حسینی‌منشی آنجا که در توصیف شهر دهدشت، عبارات «شهر قدیم» و «شهر جدید» را به کار برده نیز می‌توان به این موضوع پی‌برد (حسینی‌منشی، ۱۳۸۵: ۳۱ و ۳۲). احتمالاً ویرانه‌هایی که حسینی‌منشی از آن‌ها با عنوان شهر قدیم و متعلق به دوره ساسانی یاد می‌کند، همان ویرانه‌های بافت سده‌های میانی دهدشت در محله کنونی رواق و اطراف آن می‌باشد، نه ویرانه‌های شهری که شاپور ساسانی بنا کرد. با تمرکز و شکل‌گیری بافت شهری در بخش شرقی، بخش غربی که اکنون به محله «رواق» معروف است، از رونق افتاد. شکل‌یابی شهر در بخش شرقی که شکل اصلی شهر را به خود گرفت، متأثر از راه‌های برون‌شهری دهدشت و بازار بوده است. هسته اولیه و مرکزیت شهر در امتداد شبکه‌های ارتباطی-بازرگانی جنوب غرب ایران و متأثر از بازار شهر شکل گرفته بود.

برخی از نویسندگان از وجود قبور زیادی در اطراف محوطه و مکان صحن امامزاده ابراهیم صحبت به میان آورده و اشاره نموده‌اند که بعضی از آن‌ها حاوی تاریخ‌هایی بودند که قدیمی‌ترین آن‌ها «رجب المرجب سنه تسع و ثمانین و ثمانمائه» (۸۸۹ ه.ق.) و جدیدترین آن‌ها تاریخ ۱۳۴۶ ه.ق. را نشان می‌دهد (موسوی سوق‌نژاد، ۱۳۸۵: ۲۱۳). نکته قابل تأمل درباره این قبرها، مطابقت تاریخ برخی از آن‌ها (۸۸۹ ه.ق.)، با تاریخ حک شده بر سکه‌های (۸۹۱، ۸۹۸ ه.ق.) به دست آمده از امامزاده جعفر در شهر دهدشت است (شکل‌های ۷ و ۸). امروزه قبوری با مشخصات یاد شده در نزدیکی امامزاده ابراهیم مشاهده نمی‌شود و احتمالاً از بین رفتند؛ اما تعدادی قبر در حیاط امامزاده وجود دارد که همگی فاقد سنگ قبر هستند؛ البته، عکس هوایی شهر نیز وجود قبوری در کنار این امامزاده را تأیید می‌کند. هم‌چنین، طی بررسی میدانی نگارندگان، تعدادی سنگ قبر در حیاط ساختمان‌های کناری امامزاده مشاهده گردید که از مکان اصلی خود خارج شده و احتمالاً مربوط به قبور یاد شده باشند. با شکل‌گیری و ساخت بناهای دیگری چون: مسجد چهلستون، حمام کهپیار، امامزاده جابر، کاروانسرا، میدان، دروازه غربی شهر و ساختمان‌های مسکونی در اطراف این امامزاده (امامزاده ابراهیم)، یک مجموعه زیبا و باشکوه پدید آمده است (شکل ۱۱). به نظر می‌رسد شکل‌گیری این مجموعه باشکوه، در شکل‌گیری و تمرکز ساختمان‌های مسکونی در این قسمت از شهر تأثیر به‌سزایی داشت. این قسمت از شهر به لحاظ کارکرد، ماهیتی اقتصادی، مذهبی، آموزشی و اجتماعی به خود گرفت و تمامی معابر و شبکه‌های اصلی شهر از همین قسمت شروع یا به نحوی با آن مرتبط می‌شد (شکل ۱۱). توسعه تجاری و رونق اقتصادی دهدشت و ضرورت ایجاد فضاهای تجاری-خدماتی متناسب با آن، سبب شکل‌گیری بازاری درخور و شایسته تجارت وسیع آن گردید. با شکوفایی بازار در مرکز شهر و شکل‌گیری فضاهای پیرامون آن، شهر به صورت شعاعی از مرکز و در جهت بازار که مبتنی بر محور شمال غرب-جنوب شرق بود، رشد و گسترش چشمگیری یافت و از مرکز به سمت شمال غرب و بیشتر در جهت جنوب شرق و دروازه جنوب شرقی توسعه یافت. در جهت این توسعه، مسجد جامع و چندین مسجد دیگر، کاروانسرا، مدرسه، حمام، ارگ حکومتی و برج و بارو، دیوار دفاعی شهر، بازارها با مغازه‌ها و راسته‌های گوناگون، میادین و محلات شهر شکل گرفتند (شکل ۱۱). گسترش فیزیکی شهر و شکل‌یابی فضاهای آن حول محور هسته و مرکزیت شهر بوده است؛ به طوری که وابستگی عناصر مختلف شهر به آن، مشهود و تا پایان حیات شهر حفظ شده بود. مرکزیت و محور اصلی شهر با بازار بوده است (شکل ۱۱). فضاها و عناصر اصلی شهر در ارتباط فضایی با بازار و حول محور آن شکل گرفته بودند. بازار به عنوان مهم‌ترین گذر ارتباطی و معبر اصلی شهر، در امتداد دروازه‌های اصلی شکل گرفته بود. انتظام دروازه‌های اصلی و بازار متأثر از راه‌های برون‌شهری دهدشت بوده است. شکل و گسترش شهر از مرکز به اطراف با توجه به فزونی جمعیت متغییر و به صورت طبیعی بوده و بافت آن متناسب با اقلیم گرم و خشک منطقه همانند اغلب شهرهای صفوی، متراکم و فشرده بوده است (شکل ۱۱ و ۱۲).

رونق و توسعه شهر دهدشت

دهدشت که به تدریج رونق خود را از نیمه دوم سده‌های میانه اسلامی آغاز نموده بود، در سده‌های ۹ و ۱۰ ه.ق. در مسیر رشد و تکاملی سریع قرار می‌گیرد؛ به طوری که چنان پیشرفت و توسعه‌ای یافت؛ که همان‌طور ذکر شد، طی حاکمیت افشارها در دوره صفوی، مقر فرمانداری کوه‌گیلویه شد که نواحی وسیع استان ارجان سده‌های میانی را دربر می‌گرفت. موقعیت ویژه شهر دهدشت، یعنی همجواری آن با ارجان و جایگزین بعدی آن بهبهان که در دوران اسلامی به لحاظ سیاسی و اقتصادی از جایگاهی خاص برخوردار بودند، و هم‌چنین قرارگیری آن میان شهرهای مهمی چون: شیراز، اصفهان، شوشتر، رامهرمز و نزدیکی آن به بنادر خلیج فارس و عبور راه‌های تجاری و کاروان



شکل ۱۱: نقشه‌ی بافت تاریخی دهدشت و موقعیت بناهای شاخص (سازمان میراث فرهنگی استان کهگیلویه و بویراحمد، با ویرایش و اصلاحات: نگارندگان، ۱۳۹۴).

Fig. 11: Map of the historical context of Dehdasht and the location of buildings (Cultural Heritage Organization of Kohgiluyeh and Boyer Ahmad Province, edited by: Authors, 2014).

رو مناطق یاد شده از دهدشت و نواحی آن، موجب رونق و شکوفایی هرچه بیشتر شهر دهدشت گردید؛ تا جایی که به صورت بارانداز و استراحتگاه کاروان‌های تجاری درآمد (حسینی فسایی، ۱۳۸۲: ۱۴۸۸) و ارتباط مستحکمی با مرکز امپراتوری صفویه پیدا نمود (گابوه، ۱۳۵۹: ۱۵۴) و حتی در عصر صفوی حاکم‌نشین کوه‌گیلویه گردید (ترکمان، ۱۳۸۲: ۲۷۳)؛ چنان‌که طی سده‌های متأخر اسلامی همان نقش ترانزیتی ارجان سده‌های میانی را در کنار بهبهان (جایگزین بعدی ارجان) ایفا می‌نمود. شهر دهدشت که در دوره صفوی رونق و جهش چشمگیری یافته بود، به‌عنوان کانون مبادلاتی جنوب غرب ایران با مناطق مرکزی ایران درآمد بود؛ به طوری که کالاهایی که از طریق خلیج فارس و بنادر حاشیه آن وارد می‌شدند، از طریق شهر دهدشت به سایر نقاط ایران فرستاده می‌شد (حسینی فسایی، ۱۳۸۲: ۱۴۸۸). آن‌گونه که منابع مکتوب حکایت دارند، ارتباط شهر تاریخی دهدشت با مناطق همجوار خود از طریق چند راه برقرار بود (مقدسی، ۱۳۶۱: ۶۷۳؛ قبادیانی، ۱۳۸۱: ۱۶۴ و ۱۶۵؛ حسینی منشی، ۱۳۸۵: ۳۲ و ۳۳؛ حسینی فسایی، ۱۳۸۲: ۱۰۳۱ تا ۱۰۳۳ و ۱۴۸۷ و ۱۴۸۸؛ نیز ر. ک. به: پاکباز، ۱۳۹۷: ۸۸ و ۱۷۵)، (شکل ۱۵)؛ ۱- راهی که دهدشت را از سمت سمیرم با اصفهان مرتبط می‌ساخت (دهدشت-اصفهان)، ۲- راهی که دهدشت را از سمت لردگان با محال



شکل ۱۲: نمایی از بافت تاریخی دهدشت و محلۀ موسوم به رواق در ضلع شمال غربی آن در عکس هوایی مربوط به سال ۱۳۳۸ ه.ش. (سازمان میراث فرهنگی استان کهگیلویه و بویراحمد).

Fig. 12: A view of the historical context of Dehdasht and the neighborhood Rawaq on its northwest side in an aerial photo of 1956 (Cultural Heritage Organization of Kohgiluyeh and Boyer Ahmad).



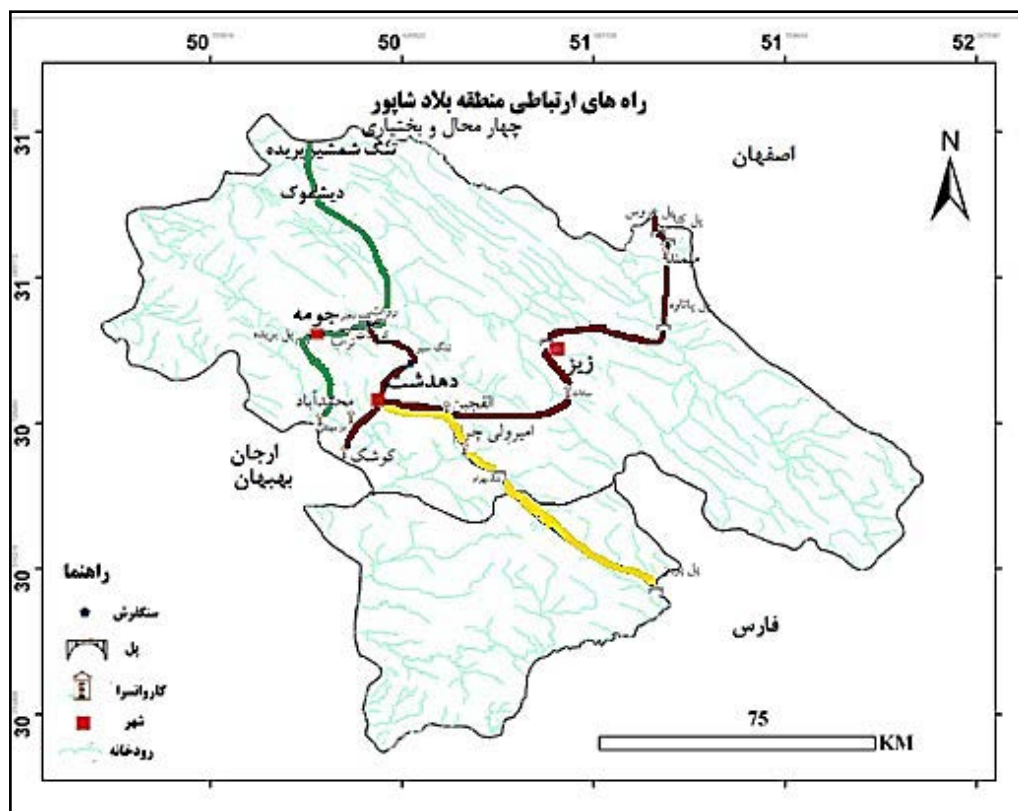
شکل ۱۳: نمایی از مخروبه‌های شهر تاریخی دهدشت و بخش رواق در گوشه تصویر (Stein, 1938: Image 6 & 1940: Image 27).
 Fig. 13: A view of the ruins of the historical city of Dehdasht and the Rawaq neighborhood in the corner of the image (Stein, 1938: Image 6 & 1940: Image 27).



شکل ۱۴: نمایی از بخش رواق و برخی از آثار آن در اطراف امامزاده جعفر (Gaubе, 1973: Image 99).

Fig. 14: A view of Rawaq neighborhood and some of its remains around the Imamzadeh Jafar (Gaubе, 1973: Image 99).

بختیاری و اصفهان مرتبط می‌ساخت (دهدشت-لردگان-اصفهان)، ۳- راهی که دهدشت را از طریق بهبهان به خلیج فارس و بنادر آن مرتبط می‌ساخت (مسیر دهدشت-بهبهان-خلیج فارس)، ۴- راهی که دهدشت را به شیراز و دیگر مناطق فارس مرتبط می‌کرد. تجارت دریایی ایران که در دوره ساسانی به اوج شکوفایی خود رسیده بود، در دوران اسلامی نیز تداوم و اهمیت به‌سزایی یافت و در بخش‌های جنوب غربی ایران از طریق دریای خلیج فارس و بنادر مهم آن (جنابه، سینیز، مهروبان، هرمز) با مناطق دوردست چین و هند همواره برقرار بوده است. یکی از مسیرهایی که طی دوره ساسانی تا دوران اسلامی ارتباط میان مناطق مرکزی ایران را با دریای خلیج فارس و کشورهای چین و هند مرتبط می‌ساخت، راهی بود که از طریق ارجان و بنادر آن (جنابه، سینیز، مهروبان) به دریای خلیج فارس متصل می‌گردید (مسیر سوم). این مسیر بعد از ویرانی ارجان، به دلیل شکوفایی شهرهای بهبهان و دهدشت که در سده‌های متأخر اسلامی از اهمیت به‌سزایی برخوردار بودند، هم‌چنان یکی از مهم‌ترین راه‌های ارتباطی و تجاری جنوب غرب ایران به حساب می‌آمد. ارتباطات و مبادلات تجاری شهر دهدشت در سده‌های متأخر اسلامی از این مسیر و از طریق بهبهان با دریای خلیج فارس و بنادر آن و سپس کشورهای چین و هند و اروپا به‌طور گسترده‌ای برقرار بوده است؛ چنان‌که متون تاریخی اشاره می‌کنند، کاروان‌ها کالاهای هندوستان و فرنگستان را به دهدشت وارد می‌کردند و از دهدشت برای تجارت به مناطق اطراف حمل می‌نمودند (حسینی‌فسایی، ۱۳۸۲: ۱۴۸۸). این مسیر که دریای خلیج فارس و بنادر آن را از طریق بنادر مهروبان، سینیز و گناوه (جنابه)، با شهر شکوفای ارجان (و جایگزین بعدی آن بهبهان) مرتبط می‌ساخت، در ادامه به دو مسیر قبل (مسیر ۱ و ۲) متصل می‌گردید که هر دو در سده‌های متأخر اسلامی از دهدشت عبور می‌کردند (شکل ۱۵)؛ بنابراین، کالاهایی که از هند و چین و دیگر مناطق دوردست به دریای خلیج فارس و بنادر آن وارد می‌گردید، به ارجان و جایگزین بعدی آن، بهبهان می‌آمد و در سده‌های متأخر اسلامی از طریق بهبهان (جایگزین ارجان) و دهدشت به خوزستان، اصفهان، فارس و دیگر مناطق ایران باگیری و منتقل می‌گردید. افزون بر این، شواهد باستان‌شناسی و آثار به‌جای مانده از مسیرهای یادشده شامل بقایای پل‌ها، کاروانسراها، پلکان‌های سنگی و صخره‌های تراشیده در دل کوه‌ها و دره‌ها



شکل ۱۵: موقعیت شهر دهدشت در مرکز شبکه‌ای ارتباطی منطقه بلادشاپور براساس بقایای به‌جای مانده از شبکه‌های ارتباطی (پاکباز، ۱۳۹۷: ۲۵۷).

Fig. 15: The location of Dehdasht city in the communication network center of Bladshapur region based on the remains of communication networks (Pakbaz, 2017: 257).

جهت هموار ساختن مسیر، راه‌های سنگ‌فرش و هم‌چنین سفالینه‌های وارداتی پراکنده در بافت تاریخی دهدشت، از جمله سفالینه‌های آبی و سفید چینی، ارتباط گسترده دهدشت را با مناطق یاد شده از طریق مسیرهای فوق تأیید می‌کند (پاکباز، ۱۳۹۷: ۱۷۵ تا ۲۰۳). بازار وسیع، راسته بازارهای طویل و دکان‌های متعدد، انبارها و کاروانسراهای بزرگ دهدشت، نیز بیانگر این موضوع و مرکزیت دهدشت به عنوان بارانداز تجاری و کانون مبادلاتی مناطق مرکزی و جنوب غربی ایران در عصر صفوی است. به تدریج با رونق و شکوفایی شهر دهدشت به عنوان مرکزیت تجاری-اقتصادی آن‌طورکه واکاوی منابع تاریخی و تحلیل شواهد باستان‌شناسی تأیید می‌نمایند، توسعه فیزیکی و گسترش فضاهای شهری آن نیز بیشتر مورد توجه قرار گرفت. شهر به سرعت گسترش یافت و امکانات رفاهی، سیستم‌های دفاعی-امنیتی و زیرساخت‌های تجاری در آن شکل و توسعه بیشتری یافتند. براساس چنین موقعیتی، شهر به کانون مراودات سیاسی-اجتماعی منطقه تبدیل شده بود و جمعیت آن چندین برابر افزایش یافت؛ بنابراین، دهدشت به عنوان مرکزیتی تک‌بعدی و سیاسی شکل نگرفته بود، بلکه ابتدا برپایه موقعیت ارتباطی و بازرگانی به عنوان مرکزیت ارتباطی-اقتصادی مطرح شد؛ سپس براساس چنین موقعیتی، به کانون مراودات سیاسی-اجتماعی، منطقه تبدیل شده بود؛ بدین ترتیب، دهدشت به عنوان شهری مهم و مؤثر، مرکزی برای تجارت و آمد و رفت راه‌های جنوب غرب ایران، یک بارانداز، منزل یا ایستگاه برای کاروانیان و بازرگانان و یک نقطه استراتژیک برای حاکمان آن عصر به‌شمار می‌رفت. شهر دهدشت در عصر صفوی با دارا بودن تمام ویژگی‌ها و مؤلفه‌های یک شهر، دوران اوج رونق و شکوفایی خود را تجربه نمود (شکل‌های ۱۱ و ۱۲). این پیشرفت چشمگیر شهر دهدشت در منابع به‌جای مانده که از دهدشت یاد نمودند نیز

جدول ۱: اطلاعات کلی از بناهای شاخص بافت تاریخی شهر دهدشت (نگارندگان، ۱۴۰۲).

Tab. 1: General information about the buildings of the historical context of Dehdasht city (Authors, 2023).

ردیف	نام بنا	دوره زمانی	کتیبه	مصالح	پوشش و نوع تاق
۱	باروهای شهر	صفوی و احتمالاً قبل از آن	-	سنگ، گچ	-
۲	ارگ حکومتی	صفوی و احتمالاً قبل از آن	-	سنگ، گچ	-
۳	بنای موسوم به قدمگاه خضر نبی	سده های ۶ تا ۸ ه.ق. با الحاقاتی از دوره‌های بعد	-	سنگ، گچ	جناغی، سقف گنبدی
۴	مسجد جامع رواق؟	سده های ۶ تا ۸ ق	ثلث	سنگ، گچ	-
۵	مسجد چهل ستون	احتمالاً صفوی	-	سنگ، گچ	-
۶	مسجد جامع شهر	صفوی	-	سنگ، گچ	-
۷	مسجد مورک	صفوی	-	سنگ، گچ	جناغی، هلالی، سقف گنبدی
۸	امامزاده ابراهیم	صفوی و احتمالاً قبل از آن	نامعلوم (از بین رفته)	سنگ، گچ	جناغی، گنبد ناری
۹	امامزاده جعفر (پیرغازی)	سده های ۶ تا ۸ ق با الحاقاتی از دوره های بعد	ثلث	سنگ، گچ	جناغی، گنبد مضرس (پلکانی)
۱۰	امامزاده سلطان مهدی	تیموری	-	سنگ، گچ	جناغی، گنبد خاکی
۱۱	امامزاده جابر	تیموری - صفوی	نستعلیق	سنگ، گچ	جناغی، عرقچین، گنبد ناری
۱۲	امام زاده بی‌بی خدیجه (عصمت)	تیموری - صفوی	-	سنگ، گچ	طاق توپزه، گنبد ناری
۱۳	امامزاده حمزه (معصوم)	تیموری - صفوی	نسخ	سنگ، گچ	جناغی، هلالی، تاق و چشمه، گنبد ناری
۱۴	امامزاده آقامیر	قاجار و دوره معاصر	-	آجر، سیمان، بتن، آهن	جناغی، گنبد مخروطی
۱۵	آب‌انبار	صفوی	-	سنگ، گچ، ساروج	جناغی
۱۶	حمام کهیار	صفوی	-	سنگ، گچ، آهک، ساروج، تنبوشه سفالی	جناغی، طاق و توپزه، طاق چشمه، عرقچین، کلمبو
۱۷	حمام ضلع شرقی (حمام ارگ)	صفوی	-	سنگ، گچ، آجر، ساروج	جناغی، طاق توپزه، طاق چشمه، عرقچین
۱۸	حمام محمد	صفوی	-	سنگ، گچ، ساروج، تنبوشه سفالی	جناغی، پوشش گنبدی
۱۹	کاروانسرا	صفوی	-	سنگ و گچ	جناغی
۲۰	بازار	صفوی	-	سنگ و گچ	جناغی، سقف گنبدی
۲۱	چهارسوق	صفوی	-	سنگ و گچ	جناغی، طاق و توپزه، سقف گنبدی

مشهود است. در منابع به جای مانده از دوره صفوی و بعد از آن، از دهدشت به عنوان حاکم‌نشین کوهگیلویه در عصر صفوی یاد شده است (افروشته‌ای نطنزی، ۱۳۷۳: ۱۱۹؛ ترکمان، ۱۳۸۲: ۲۷۳؛ واله قزوینی اصفهانی، ۱۳۷۲: ۶۴۱؛ استرآبادی، ۱۳۷۷: ۲۲۳؛ نصیری، ۱۳۷۳: ۳۵۸). آن طور که پیش‌تر نیز اشاره شد، حسینی منشی و مستوفی بافقی، شهر دهدشت را در کمال معموری و به غایت خوب و بی‌نهایت زیبا و زنده تشریح کرده‌اند (حسینی منشی، ۱۳۸۵: ۳۱ و ۳۲؛ مستوفی بافقی، ۱۳۹۰: ۳۱۶). از سوی دیگر، با توجه به توصیفات حسینی فسایی از دهدشت که آن را شهری عظیم با ۲۰۰ خانه، مسجد جامع و چندین مسجد دیگر، حمام‌های بزرگ و کوچک، بازارها و کاروانسراهای مرغوب و تاجرنشین، در ارتباط با هندوستان و فرنگستان و شهرهای مهمی چون: شیراز، اصفهان، بهبهان،

شوشتر، بندر دیلم، خلیج فارس و بنادر آن، نگاشت (حسینی‌فسایی، ۱۳۸۲: ۱۴۸۸)، می‌توان به اهمیت و شکوه دهدشت در عصر صفوی پی برد؛ هم‌چنین، این گفته «میرزا فتاح گرمودی» که دهدشت را به «مرحمت‌آباد» مراغه تشبیه نمود و آن را شهری عظیم با ۱۰ هزار خانه و تمام مؤه‌های شهری نوشته است (گرمودی، ۱۳۴۷: ۱۰۲۱)، نیز جایگاه و اهمیت شهر دهدشت را بیان می‌کند. افزون بر این، وسعت و تعدد آثار و معماری به‌جای مانده از شهر دهدشت نیز شاهدی بر عظمت و شکوفایی این شهر در عصر صفوی است (شکل‌های ۱۲ و ۱۳). در مجموع از ۲۱ بنای مطالعه شده از بافت تاریخی ۱۷ بنا متعلق به دوره صفوی و در ارتباط با این دوره است^{۱۶} (جدول ۱)؛ بنابراین، بیشتر بناهای بافت تاریخی دهدشت و شکل‌گیری بافت اصلی شهر در ارتباط با دوره صفوی است. این موضوع نیز بیانگر آن است که رشد چشمگیر و توسعه فیزیکی شهر در دوره صفوی صورت گرفته است؛ موضوعی که مطالعه داده‌های سفالی، واکاوی منابع تاریخی و تحلیل مواد فرهنگی نیز آن را به خوبی منعکس می‌کنند.

زوال شهر دهدشت

شهر دهدشت تا اواخر دوره صفوی اهمیت و جایگاه خود را حفظ نمود و به‌عنوان یکی از مهم‌ترین شهرهای ترانزیتی جنوب غرب ایران، ارتباط مبادلاتی دو سویه‌ای میان شهرهای نیمه جنوبی ایران و حتی فراتر از آن کشورهای چین، هند و اروپا از طریق خلیج فارس و بنادر مهم آن با مناطق مرکزی ایران و شهرهای بزرگ آن برقرار می‌نمود (شکل ۱۵). این شهر در اواخر دوره صفویه و هم‌زمان با سقوط آن، اهمیت و رونق گذشته خود را از دست داد. آن‌طور که از مطالعه و واکاوی منابع تاریخی برمی‌آید، شهر دهدشت و نواحی آن به‌طور مکرر مورد حمله و غارت‌های پی‌درپی قرار گرفته که بیش از ۱۴ مورد از این جنگ‌ها، شورش‌ها و غارت‌ها در منابع تاریخی آمده و در نوشتار حاضر استخراج و در قالب یک جدول ارائه گردید (ر. ک. به: جدول ۲). جنگ، شورش‌ها و غارت‌های مکرر شهر، سبب نابسامانی و هرج و مرج در اوضاع دهدشت و نواحی آن گردید و آن را درگیر آشفتگی‌های سیاسی و به‌تبع آن، نابسامانی‌های اقتصادی-اجتماعی نموده است. طی این شورش‌ها، دهدشت و نواحی آن صحنه زد و خوردها و ناامنی‌های ناشی از آن شده بود و آسیب و خسارت‌های زیادی را متحمل گردید. طوایف و عشایر زیادی به غارت رفتند و افراد بسیاری کشته شدند و بخشی از طوایف منطقه به اجبار کوچانده شدند (گرمودی، ۱۳۴۷: ۱۰۰۴ تا ۱۰۱۰ و ۱۰۲۵ و ۱۰۲۶؛ مجیدی، ۱۳۷۱: ۱۲۴ و ۲۲۹؛ تقوی‌مقدم، ۱۳۷۷: ۶۱). این امر باعث ایجاد ناامنی، ویرانی و وخامت اوضاع اقتصادی و در نتیجه به متفرق شدن مردم و خالی شدن شهر از سکنه گردید؛ به طوری که حتی یک خانوار در آن باقی‌نماند. مالیات سنگین یکی از عوامل بروز اغتشاشات و غارت و چپاول ایلات و طوایف این ناحیه بود و فشار بیش از حد بر مردم فقیر اینجا باعث فرار سکنه این نواحی به مناطق اطراف می‌شد (گرمودی، ۱۳۴۷: ۱۰۲۵)؛ هم‌چنین، در هرج و مرج و نابسامانی‌های بعد از دولت صفوی و شورش‌های مداوم و پی‌درپی که منطقه کهگیلویه و شهر دهدشت را درنوردید، شبکه‌های ارتباطی و منازل میان‌راهی آن‌ها آسیب و صدمات فراوانی را متحمل گردید (همان: ۱۰۲۱)؛ اعتماد السلطنه، ۱۳۶۷: ۱۰۸۸ & 49 & 48; Lockhart, 1958: 48 & 49؛ گابویه، ۱۳۵۹: ۱۵۴ و ۱۵۶). این امر آسیب‌ها و خسارات جبران‌ناپذیری را به تجارت و بازرگانی شهر دهدشت که اقتصاد اصلی شهر و ساکنانش را تشکیل می‌داد، وارد ساخته و به زوال هرچه بیشتر آن سرعت بخشید. زمان انتساب «احتشام الدوله» به حکومت کهگیلویه در سال ۱۲۸۱ ه.ق. تلاش‌هایی جهت سکونت دوباره مردم در شهر دهدشت صورت گرفت (حسینی‌فسایی، ۱۳۸۲: ۱۴۸۷ و ۱۴۸۸)؛ هرچند وی توانست دوباره طی دو دوره کوتاه در سال‌های ۱۲۸۱ تا ۱۲۹۸ ه.ق. رونق و آرامش نسبی را به دهدشت برگرداند، اما پس از وی به دلیل عوامل مستمر ناامنی و وضعیت نابسامان سیاسی-اجتماعی و اقتصادی، شهر بازهم به وضع پیشین

جدول ۲: شورش‌ها، غارت و جنگ‌هایی که منجر به زوال شهر دهمدهشت و نواحی آن شدند (نگارندگان، ۱۴۰۱).

Tab. 2: Rebellions and wars that result in the decline of the city of Dehdahesht and its areas (Authors, 2023).

ردیف	وقایع و حوادث	زمان وقوع (ه.ق.)	منبع	مؤلف	صفحه	تاریخ وفات (قمری)
۱	شورش قلندر در شهر دهمدهشت	۹۸۶ تا ۹۹۲	نقاوه الآثار فی ذکر الاخیار فی تاریخ الصفویه	محمود بن هدایت الله افوشته‌ای نطنزی	۱۱۷	قرن ۱۰
۲	شورش لیل افشار (طوایف اراشلو و کندورلو)	۱۰۰۴ و ۱۰۰۵	تاریخ عالم آرای عباسی	اسکندر بیگ ترکمان	۵۲۴	۱۰۴۳
۳	شورش خوانین منطقه (امیربوداق و طایفه کرابی)	۱۰۰۴	تاریخ و جغرافیای کهگیلویه و بویراحمد	نورمحمد مجیدی	۲۲۹ و ۲۳۰	معاصر
۴	ماجرای ملامهدایت آرنندی و ادعای مهدویت وی	تقریباً بین سال ۱۰۰۴ تا ۱۰۱۲	ریاض الفردوس خانی	محمد میرک بن مسعود حسینی منشی	۴۲۲ و ۴۲۳	قرن ۱۱
۵	حمله محمود افغان به کهگیلویه	۱۱۳۶ و ۱۱۳۷	فارسنامه ناصری	حاج میرزا حسن حسینی فسایی	۵۰۳	۱۳۱۶
۶	شورش صفی میرزا	۱۱۳۷ تا ۱۱۴۰	جهانگشای نادری	میرزا مهدی خان استرآبادی	۲۱-۲۲ و ۱۳۷	۱۱۸۰
۷	شورش محمدخان بلوچ حاکم کهگیلویه علیه نادرشاه افشار	۱۱۴۶	جهانگشای نادری	میرزا مهدی خان استرآبادی	۲۱۲ و ۲۳۲	۱۱۸۰
۸	غارت شهر توسط ایلات چهاربنبچه	۱۲۰۰ زنده	فارسنامه ناصری	حاج میرزا حسن حسینی فسایی	۱۴۸۸	۱۳۱۶
۹	غارت شهر توسط خان نوبی و حاکم کهگیلویه	۱۲۵۸ تا ۱۲۶۱	سفرنامه ممسنی	میرزا فتاح خان گرمودی (حاکم کهگیلویه در سال ۱۲۶۰ ه.ق.)	۱۰۱۷	قرن ۱۳
۱۰	غارت شهر توسط کوه نشینان منطقه	۱۲۸۵ تا ۱۲۹۱	فارسنامه ناصری	حاج میرزا حسن حسینی فسایی	۱۴۸۸	۱۳۱۶
۱۱	غارت شهر	بعد از سال ۱۲۹۸	فارسنامه ناصری	حاج میرزا حسن حسینی فسایی	۱۴۸۸	۱۳۱۶
۱۲	غارت شهر توسط دزدان بویراحمدی	۱۳۴۵	تاریخ و جغرافیای کهگیلویه و بویراحمد	نورمحمد مجیدی	۱۵۶	قرن معاصر
۱۳	غارت شهر توسط دزدان بویراحمدی	۱۳۵۵ (۱۳۱۵ ه.ش.)	تاریخ و جغرافیای کهگیلویه و بویراحمد	نورمحمد مجیدی	۱۲۶ و ۱۵۶	قرن معاصر
۱۴	غارت شهر توسط کریم‌خان بویراحمدی	۱۳۵۶ (۱۳۱۶ ه.ش.)	تاریخ و جغرافیای کهگیلویه و بویراحمد	نورمحمد مجیدی	۱۲۵	قرن معاصر

خود دچار و بار دیگر متروک گردید (همان). دهمدهشت از تاریخ فوق، خالی از سکنه شد و تجارت شهری آن از بین رفت؛ به طوری که مرکز و کمین‌گاه دزدان گردید؛ هرچند، در سال‌های ۱۳۴۵ ه.ق و ۱۳۱۴-۱۳۱۵ ه.ش. شهر مورد استفاده و اسکان برخی از عشایر قرار گرفت؛ اما به دلیل غارت‌های مکرر دزدان بویراحمدی، شهر مجدداً متروکه گردید (کریمی، ۱۳۲۹: ۴۰ و ۴۱؛ مجیدی، ۱۳۷۱: ۱۵۶). با احداث شهر جدید دهمدهشت در دوره پهلوی، شهر قدیم به طور کامل از صحنه سیاسی-اجتماعی حذف شد. به دلیل رشد شهرنشینی و گسترش و توسعه‌های بعدی و پیوسته شهر، رشد و توسعه شهر جدید تا اطراف شهر قدیم گسترش یافت (شکل ۲)؛ به طوری که برخی از ساخت و سازهای جدید روی آثار شهر قدیم احداث گردید و مصالح شهر قدیم در ساخت و سازهای جدید مورد استفاده قرار گرفت و باعث تخریب بناهای زیادی از شهر قدیم گردید؛ بدین ترتیب، شهر قدیم دهمدهشت که هنوز شکوه و اهمیت گذشته خود را نمایان‌گر است، برای همیشه در سایه شهر جدید، متروک ماند. علاوه بر منابع تاریخی، داده‌های باستان‌شناسی نیز زوال شهر را پس از عصر صفوی تأیید می‌کنند.

براساس نتایج به دست آمده از مطالعات میدانی باستان‌شناسی، پس از دوره صفوی ساخت‌وساز آثار معماری و توسعه فضاهای شهری دهدشت به نحو محسوسی کاهش و تا حد زیادی متوقف گردید (جدول ۱)؛ بر این اساس، می‌توان چنین استنباط نمود که شهر پس از دوره صفوی اهمیت پیشین خود را از دست داد. با وجود این، حیات شهری دهدشت در آن زمان از بین نرفت و هم‌چنان فضاهایی در آن ساخته و یا بازسازی می‌گردید. آثار این بازسازی را می‌توان در فضاهای الحاقی و بازسازی شده امامزاده جابر با کتیبه‌ای به تاریخ ۱۱۷۲ ه.ق. و بخش‌های بازسازی شده امامزاده سلطان مهدی مشاهده نمود (گاوبه، ۱۳۵۹: ۲۹۳).

نتیجه‌گیری

نتایج به دست آمده از واکاوی منابع تاریخی، تحلیل مواد فرهنگی و مطالعات میدانی، بیانگر روند رو به رشد و تکامل تدریجی دهدشت از سده‌های ۸ و ۹ ه.ق. و بعد از آن هستند. اگر تطبیق دهدشت با قریه ذکر شده مقدسی در این نوشتار درست باشد، دهدشت در سده ۴ ه.ق. ایستگاه یا منزلی میان راهی بر مسیر ارتباطی ارجان-اصفهان بوده است. قبل از این تاریخ و حتی بعد از آن تا اوایل سده ۹ ه.ق. هیچ نامی نیز از دهدشت یا قریه در متون تاریخی نیامده است. افزون بر این، میان مواد فرهنگی و داده‌های باستان‌شناسی مطالعه شده از بافت تاریخی دهدشت، هیچ داده متقن و معتبری وجود ندارد که بتوان با اطمینان آن را به قبل از سده‌های ۸ و ۹ ه.ق. انتساب نمود. با وجود این، تحلیل‌های به دست آمده از مستندات این پژوهش، بر اهمیت شهر دهدشت طی سده ۸ و ۹ ه.ق. و حتی قبل از آن گواهی می‌دهند و وجود شهر دهدشت را در زمانی قبل‌تر از تاریخ یادشده تأیید می‌کنند؛ البته، باید توجه داشت که داده‌ها و مواد فرهنگی مطالعه شده متعلق به سطح بافت تاریخی دهدشت هستند و داده‌های مرتبط با همه ادوار حیات شهر دهدشت را دربر نمی‌گیرند. بر این اساس، جز با لایه‌نگاری و کاوش‌های علمی باستان‌شناسی نمی‌توان تاریخ دقیق شکل‌گیری شهر را تعیین و مشخص نمود؛ هرچند آثار زیادی از معماری و بخش‌های قدیمی‌تر بافت تاریخی دهدشت از بین رفته و یا زیر بخش‌های بعدی آن مدفون شده‌اند، اما داده‌های موجود گویای شواهدی از سده‌های ۸ و ۹ ه.ق. و بیشتر متعلق به دوره صفوی هستند. بنابر مطالعات صورت‌گرفته، رشد و هسته اولیه شهر دهدشت در بخش غربی، یعنی محله رواق شکل‌گرفته و با رشد چشمگیر دهدشت هم‌زمان با دوره صفوی، این بخش شهر از رونق می‌افتد و شهر در بخش شرقی شکل می‌گیرد و دیوار دفاعی به دور آن ساخته می‌شود. در این بخش (شرقی)، شهر به صورت شعاعی و از مرکز بر محور بازار به سمت شمال غرب و جنوب شرق توسعه یافته و تا دوره قاجار به جانب شمال و شرق گسترش زیادی داشته است. آن‌طور که از تحلیل داده‌های باستان‌شناسی و مواد فرهنگی مطالعه شده برمی‌آید، دهدشت در سده‌های ۸ و ۹ ه.ق. از مراکز اصلی کهگیلویه به حساب می‌آمد و دارای ضرابخانه بوده و مبادلات بازرگانی و تجاری قابل توجهی با شهرهای بزرگ اطراف خود داشته است. دهدشت که در سده‌های ۸ و ۹ ه.ق. دوره‌ای از رشد و ترقی را طی نموده بود، در سده ۱۰ ه.ق. در مسیر رشد و تکاملی سریع قرار گرفت؛ به طوری که چنان پیشرفت و توسعه‌ای یافت که در دوره صفوی تحت حاکمیت افشارها، مقر فرمانداری و حاکم‌نشین کوه‌گیلویه گردید. نتایج به دست آمده از مطالعه متون تاریخی، آثار به جای مانده و تحلیل مواد فرهنگی، رشد چشمگیر و توسعه اصلی شهر تاریخی دهدشت را در ارتباط با دوره صفوی قرار می‌دهند. اواخر حکومت صفویه و هم‌زمان با سقوط آن، شهر دهدشت به تدریج اهمیت و رونق گذشته خود را از دست داد. به روایت منابع تاریخی، جنگ و شورش‌ها و غارت‌های مکرر و پی‌درپی، ناامنی و ویرانی راه‌ها و تخریب پل‌ها و ایستگاه‌های میان‌راهی، وخامت اوضاع اقتصادی و مالیات سنگین منجر به زوال شهر تاریخی دهدشت و خالی شدن شهر از سکنه گردید؛ به طوری که حتی یک خانوار در آن باقی‌نماند.

فروپاشی نهایی و پایان حیات سیاسی-اجتماعی شهر مربوط به دوره قاجار و پایان حکومت احتشام‌الدوله (۱۲۸۱-۱۲۹۸ ه.ق.) در کهگیلویه است. بعد از این تاریخ، دهدشت خالی از سکنه شد و حیات سیاسی-اجتماعی و تجارت شهری آن از بین رفت؛ هرچند، پس از این، چندین بار مورد استفاده عشایر منطقه قرار گرفت، اما باز در اثر فشار دزدان و غارتگران متروکه شد. در دوره پهلوی اول نیز تلاش‌های جهت مسکونی شدن آن صورت گرفت، اما مؤثر واقع نشد و در نهایت با تأسیس شهر جدید دهدشت در دوره پهلوی دوم، شهر قدیم دهدشت به کلی متروک شد.

سپاسگزاری

نویسندگان از داوران محترم که با نظرات علمی خودشان بر غنای این نوشتار افزودند، کمال تشکر و سپاسگزاری را دارند.

درصد مشارکت نویسندگان

این مقاله مستخرج از رساله دکتری نویسنده اول است. نویسنده دوم، در مقام استاد راهنما، نقش مؤثر خود را در قالب راهنمایی علمی، ارائه مشاوره تخصصی و نظارت بر کلیت تحقیق ایفا کرده‌اند. سهم هر یک از نویسندگان در فرآیند نگارش مقاله به صورت مشترک و با توزیع متوازن (۵۰٪ برای هر یک) تعیین شده است.

تضاد منافع

نویسندگان با رعایت اصول اخلاقی نشر و ارجاع‌دهی صحیح، اعلام می‌دارند که هیچ‌گونه تضاد منافی وجود ندارد.

پی‌نوشت‌ها

- دهدشت به لحاظ مختصات جغرافیایی در ۵۰ درجه و ۳۴ دقیقه طول شرقی و ۴۸ درجه و ۳۰ دقیقه عرض شمالی و با ارتفاع ۸۱۰ متر از سطح دریا قرار گرفته است (زیاری و همکاران، ۱۳۸۹: ۷).
- به روایت منابع تاریخی، «رم (زم)» به محل و نواحی عشایرنشین و اقوام کوچ‌رو اطلاق می‌شد؛ چنان‌که ابن‌خردادبه در تفسیر آن چنین نگاشته است: «و زموم به معنی محال کردها [اقوام کوچ‌رو / عشایر] باشد» (ابن‌خردادبه، ۱۸۸۹: ۴۷؛ نیز ر. ک. به: ابن‌فقیه، ۱۴۱۶: ۴۱۰). در پانویس فارس‌نامه ابن‌بلخی نیز تفاسیری از این واژه به نقل از: علامه قزوینی و لسترنج بدین شرح آمده است: «علامه قزوینی گوید: زموم الاکرد تصحیف رموم الاکرد است، مثل تصحیف اردشیر به اردشیر. رم، یعنی ایل و طایفه و رموم به معنی ایلات». لسترنج می‌نویسد: «زم» در زبان کردی به معنی قبیله است و کتابت صحیح آن «زومه» است و اشتباهاً آن را «رم» می‌نویسند، ولی در مجمع‌البلدان و اغلب کتب دیگر «رم» آمده است» (ابن‌بلخی، ۱۳۷۴: ۳۹۴).
- یک نسخه خطی بدون عنوان و نام مؤلف در موزه بریتانیا موجود است که نگارنده به دلیل عدم دسترسی به این نسخه، به گفته‌های پرفسور «هاینس گاویه» در کتاب ازجان و کهگیلویه از فتح عرب تا پایان دوره صفوی استناد کرده است.
- «بلادشاپور از مستحذات شاپور بن اردشیر بابک است. شهری عظیم بوده و الیوم شهر قدیم خراب است و آثار اطلال و دمن آن ظاهر است. اما شهر جدید معمور است و چهل و چهار قریه معمور دارد، و چون در ظاهر شهر آب نیست و رودخانه و عیون و انهار در قراء و بلوکات جاری است آب خوردن از عیون و آبار صرف می‌شود» (حسینی‌منشی، ۱۳۸۵: ۳۱ و ۳۲).
- در کتاب تاریخ و جغرافیای کهگیلویه و بویراحمد تألیف «نورمحمد مجیدی» (۱۳۷۱)، از یک سند محلی انتقال نامه ارضی که مؤلف آن را مشاهده و مطالعه نمود (و بنا به نوشته وی در خاندان کلاتتری دشمن زیاری موجود است)، یاد شده است که نگارنده به دلیل شخصی بودن مالکیت آن و عدم دسترسی به این سند، به نوشته‌های مؤلف کتاب استناد کرده است.
- این‌که واژه جومه‌ای‌ها را مؤلف با سیوئی‌ها تطبیق داده یا در متن سند آمده است، به دلایل یاد شده و عدم دسترسی به سند، معلوم نیست؛ اما به نظر می‌رسد خود مؤلف این واژه را به سیوئی‌ها نسبت داده است.
- این ایل یکی از مهم‌ترین ایلات تشکیل‌دهنده سپاه قزل‌باش بودند و در تأسیس سلسله صفوی نقشی مهم داشته و مورد اعتماد حکومت بودند (ترکمان، ۱۳۸۲: ۱۴۰).
- روایات منابع تاریخی درباری سال وقوع شورش قلندر متفاوت است (ر. ک. به: پاکباز و الماسپور، ۱۳۹۶: ۱۳).
- هویت واقعی و شخصیت اصلی قلندر، با وجود تحقیقات انجام‌شده هنوز هم ناشناخته هست؛ برای مطالعه بیشتر ر. ک. به: افوخته‌ای نطنزی، ۱۳۷۳: ۱۱۷؛ اسکندر بیگ ترکمان، ۱۳۸۲: ۲۷۲؛ حسینی‌منشی، ۱۳۸۵: ۴۱۴؛ ثواقب و روشنفکر، ۱۳۸۸: ۱۷ تا ۵۰.

۱۰. «قلندر» پس از چند نوبت جنگ با افشارها و نیروهای دولتی با کسب پیروزی‌های پی‌درپی به رسم سلاطین در دهدشت جلوس نموده، خطبه و سکه سلطنت به نام خود زد و به «شاه قلندر» معروف گردید (همان)؛ شاه قلندر از نواحی فارس تا حدود شوشتر و دزفول را به تسخیر خود درآورده و ابواب سروری و رعیت‌پروری برپا ساخت، مدت مدیدی کسی متوجه دفع و منع او نگردید و نزدیک به شش-هفت سال، در دهدشت با کمال فراغت و کامرانی حکمرانی کرد (افوشته‌ای نطنزی، ۱۳۷۳: ۱۱۹).
۱۱. تعداد این سکه‌ها در مقاله‌ای دیگر ۱۹۴ عدد (مسعودی، ۱۳۹۹: ۱۳۷) و در صفحه ۱۴ همان مقاله، ۱۹۳ سکه عنوان شده است. به دلیل عدم ثبت و مستندنگاری دقیق و علمی در زمان به دست آمدن سکه‌ها، از نحوه کشف و جزئیات دقیق این مجموعه، اطلاعات درست و قابل اطمینان مکتوبی در دست نیست؛ به همین دلیل، از جزئیات این مجموعه و تعداد دقیق این سکه‌ها اطلاعات کاملی وجود ندارد. نگارنده اول در سال ۱۳۹۳ و ۱۳۹۴ که این مجموعه را مورد بررسی و مطالعه قرار داده و هم‌چنین در سال ۱۳۹۹، به صورت گفتگوی تلفنی و حضوری از نماینده میراث که در آن زمان آنجا حضور یافت و سکه‌ها را شمارش نمودند (آتش فراز)، پیگیر این موضوع شده است که در پاسخ، تعداد سکه‌های به دست آمده ۳۶۰ عدد ذکر شده است (آتش فراز، گفت‌وگوی شخصی، ۱۳۹۹). تعدادی از سکه‌ها نیز بسیار فرسوده شده بود که با سکه‌های فرسوده تعداد آن‌ها به حدود ۴۰۰ سکه می‌رسید (همان).
۱۲. یکی از سکه‌های متعلق به سلطان رستم نیز ضرب مجدد بر سکه سلطان یقوب است.
۱۳. وجود دو سکه از ضربخانه بهبهان با نام «سلطان ابوسعید» که یکی دارای تاریخ ۷۲۹ ه.ق. است و سکه‌ای دیگر از ضربخانه کوه‌گیلویه که نیز با نام سلطان ابوسعید و به تاریخ ۷۲۶ ه.ق. است، گواهی بر هم‌زمانی فعالیت این دو ضربخانه به صورت مستقل از هم دارد (ر. ک. به: علاءالدینی، ۱۳۹۵: ۳۴۲، ۳۵۸ و ۳۵۹).
۱۴. نتایج مطالعات آثار معماری دهدشت و توضیحات بیشتر در بخش دیگر همین مقاله (توسعه شهر دهدشت) آمده است.
۱۵. در اینجا منظور از بخش غربی، محله کنونی رواق و منظور از بخش شرقی، بافت اصلی شهر که درون دیوار دفاعی شهر محصور بوده است.
۱۶. به نظر می‌رسد، بخش‌هایی از برخی امازاده‌ها طی ادوار قبل از صفوی ساخته شده، ولی توسعه کلی و بخش‌های اصلی اغلب آن‌ها از جمله شبستان‌ها در دوره صفوی ساخته شده است.

کتابنامه

- ابن اثیر، (۱۳۷۱). تاریخ کامل اسلام و ایران. ج. ۲۲ و ۲۳، ترجمه عباس خلیلی و ابولقاسم حالت، تهران: مؤسسه مطبوعات علمی.
- ابن بلخی، (۱۳۷۴). فارسنامه. شیراز: بنیاد فارس‌شناسی، چاپ اول.
- ابن حوقل، ابو القاسم محمد بن حوقل النصبی، (۱۹۳۸). صورة الارض. ج. ۲، بیروت: دار صادر افست لیدن.
- ابن خردادبه، ابو القاسم عبید الله بن عبد الله ابن خردادبه، (۱۸۸۹). المسالك و الممالک. بیروت: دار صادر افست لیدن.
- ابن فقیه، احمد بن محمد بن اسحاق همدانی، (۱۳۴۹). البلدان. بی‌جا: انتشارات بنیاد فرهنگ ایران.
- استرآبادی، میرزامهدی خان، (۱۳۷۷). جهانگشای نادری. به تصحیح: سید عبدالله انوار، تهران: انجمن آثار و مفاخر فرهنگی، چاپ اول.
- اصطخری، ابواسحاق ابراهیم بن محمد الفارسی، (۲۰۰۴). مسالک الممالک. بیروت: دار صادر افست لیدن.
- اعتمادالسلطنه، محمدحسن خان، (۱۳۶۷). تاریخ منتظم ناصری. ۱۰ تا ۳، به تصحیح: محمد اسماعیل رضونی، تهران: دنیای کتاب، چاپ اول.
- افوشته‌ای نطنزی، محمد بن هدایت الله، (۱۳۷۳). نقاوة الآثار فی ذکر الاخیار فی تاریخ الصفویه. به اهتمام: احسان اشراقی، تهران: انتشارات علمی-فرهنگی، چاپ دوم.
- آزادی، احمد، (۱۳۷۹). «آواربرداری بازار تاریخی شهر دهدشت». آرشیو پژوهشکده باستان‌شناسی، (منتشر نشده).
- آزادی، احمد، (۱۳۸۷). «گزارش فصل اول بررسی‌های باستان‌شناختی منطقه کهگیلویه». دهدشت: آرشیو اداره میراث فرهنگی و گردشگری دهدشت، (منتشر نشده).
- آزادی، احمد، (۱۳۸۸). «گزارش فصل دوم بررسی‌های باستان‌شناختی منطقه کهگیلویه». دهدشت: آرشیو اداره میراث فرهنگی و گردشگری دهدشت، (منتشر نشده).

- پاکباز، داوود، (۱۳۹۷). بلادشاپور در دوران اسلامی (شهرها، آثار معماری و شبکه‌های ارتباطی). زیر نظر: دکتر جواد نیستانی و دکتر حسن کریمیان، تهران: سازمان جهاد دانشگاهی تهران، چاپ اول.
- پاکباز، داوود؛ و الماسپور، اسماعیل، (۱۳۹۶). «پژوهشی باستان‌شناختی درباره موقعیت مکانی، تاریخ و معماری ارگ حکومتی شهر دهدشت». همایش بین‌المللی باستان‌شناسان جوان، دانشگاه تهران (منتشر نشده).
- ترکمان، اسکندریگ، (۱۳۸۲). تاریخ عالم آرای عباسی. ج. ۱ تا ۳، به تصحیح: ایرج افشار، تهران: امیرکبیر، چاپ سوم.
- تقوی مقدم، مصطفی، (۱۳۷۷). تاریخ سیاسی کهگیلویه. تهران: مؤسسه مطالعات تاریخ معاصر ایران، چاپ اول.
- حسینی فسایی، حاج میرزا حسن، (۱۳۸۲). فارسنامه ناصری. به تصحیح: منصور رستگار فسایی، ج ۱ و ۲، تهران: امیر کبیر، چاپ سوم.
- حسینی قزوینی، شرف الدین فضل الله، (۱۳۸۳). المعجم فی آثار ملوک العجم. به تصحیح: احمد فتوحی نسب، تهران: انجمن آثار و مفاخر فرهنگی، چاپ اول.
- حسینی منشی، محمد میرک بن مسعود، (۱۳۸۵). ریاض الفردوس خانی. به کوشش: ایرج افشار و فرشته صرافان، تهران: بنیاد موقوفات دکتر محمود افشار، چاپ اول.
- دمورینی، ژ.، (۱۳۷۵). عشایر فارس. ترجمه دکتر جلال الدین رفیع فر، تهران: انتشارات دانشگاه تهران، چاپ اول.
- رایگانی، ابراهیم، (۱۳۹۶). باستان‌شناسی مجموعه بافت تاریخی دهدشت. تهران: راز نهان، چاپ اول.
- رایگانی، ابراهیم؛ و اسلامی، مسعود، (۱۳۹۷). «بررسی تأثیر عوامل طبیعی در شکل‌گیری و ماندگاری شهر تاریخی دهدشت». مطالعات شهر ایرانی اسلامی، ۸ (۳۱): ۵۱ تا ۶۲. <https://www.magiran.com/p1867020>
- رایگانی، ابراهیم؛ و تقوی، عابد، (۱۳۹۳). «تحلیل عدم به کارگیری منطقی مؤلفه‌های دفاع غیر عامل در فروپاشی شهر دهدشت در دوران صفویه و قاجار». مطالعات شهر ایرانی - اسلامی، ۴ (۱۵): ۷۹ - ۸۶. <http://noo.rs/xAER9>
- رهبرن، کلاوس میشل، (۱۳۴۹). نظام ایلات دوره صفویه. ترجمه کیکاووس جهانداری، تهران: بنگاه ترجمه و نشر کتاب، چاپ اول.
- زیاری، کرامت‌الله؛ و همکاران، (۱۳۸۹). «ارزیابی کاربری اراضی شهر دهدشت (استان کهگیلویه و بویراحمد)». جغرافیایی آمایش محیط، ۴ (۱۰): ۱-۲۲. <http://noo.rs/mE4O1>
- فلور، ویلم، (۱۳۶۵). برافتادن صفویان برآمدن محمود افغان. ترجمه ابوالقاسم سری، تهران: توس، چاپ اول.
- قبادیانی، ناصر خسرو، (۱۳۸۱). سفرنامه ناصر خسرو. تهران: انتشارات زوار، چاپ هفتم.
- کرمی، مهرانگیز، (۱۳۹۳). «پژوهشی در ویژگی‌های معماری و کاربری مجموعه بناهای بافت صفوی دهدشت (بلادشاپور) استان کهگیلویه و بویراحمد». پایان‌نامه کارشناسی ارشد باستان‌شناسی، تهران: دانشگاه تربیت مدرس، (منتشر نشده).
- کریمی، بهمن، (۱۳۲۹). راه‌های باستانی پایتخت‌های قدیمی غرب ایران. تهران: انجمن آثار و مفاخر ملی، چاپ اول.
- گاوبه، هاینس، (۱۳۵۹). ازجان و کهگیلویه از فتح عرب تا پایان دوره صفوی. ترجمه سعید فرهودی، تصحیح و تحشیه و تنظیم: احمد اقتداری، تهران: انجمن آثار و مفاخر ملی، چاپ اول.

- گرمرودی، میرزا فتاح‌خان، (۱۳۴۷). سفرنامه میرزا فتاح خان گرمرودی (سفرنامه ممسنی). به کوشش: فتح‌الدین فتاحی، تهران: چاپخانه بانک بازرگانی ایران، چاپ اول.
- مجیدی، نورمحمد، (۱۳۷۱). تاریخ و جغرافیای کهگیلویه و بویراحمد. تهران: علمی، چاپ اول.
- مستوفی بافقی، محمد مفید، (۱۳۹۰). مختصر و مفید (جغرافیای ایران زمین در عصر صفوی). به کوشش: ایرج افشار و همکاری محمد رضا ابونئی مهریزی، تهران: بنیاد موقوفات دکتر محمود افشار، چاپ اول.
- مستوفی، حمد الله، (۱۳۶۲). نزهة القلوب. به اهتمام و تصحیح: گای لیسترنج، تهران: چاپخانه ارمغان، چاپ اول.
- مسعودی نیا، ذبیح‌الله؛ صالحی کاخکی، احمد؛ و حسینی، سید هاشم (۱۴۰۰). «معرفی و مکان یابی شهر کهگیلویه در قرون میانه اسلامی». مطالعات باستان‌شناسی پارسه، ۵ (۱۶): ۱۵۸-۱۳۷. <https://doi.org/10.30699/PJAS.5.16.137>
- مقدسی، أبو عبد الله محمد بن أحمد، (۱۴۱۱). احسن التقاسیم فی معرفة الاقالیم. قاهره: مکتبه مدبولی، چاپ سوم.
- مهریار، محمد، (۱۳۶۹). «گزارش بررسی و کاوش و ساماندهی بافت تاریخی دهدشت». یاسوج، آرشیو اداره کل میراث فرهنگی استان کهگیلویه و بویراحمد، (منتشر نشده).
- نصیری، محمد ابراهیم بن زین العابدین، (۱۳۷۳). دستور شهریاران. به تصحیح: محمد ناصر نصیری مقدم، تهران: بنیاد موقوفات دکتر محمود افشار، چاپ اول.
- نیستانی، جواد؛ و همکاران، (۱۳۹۶). «حدود و ثغور بلادشاپور در دوره اسلامی». پژوهش نامه تاریخ و تمدن اسلامی، ۴۸ (۲): ۲۰۷-۲۲۵. <https://doi.org/10.22059/jhic.2018.243525.653818>
- واله اصفهانی، محمدیوسف، (۱۳۷۲). خلدبرین (ایران در روزگار صفویان). به کوشش: میرهاشم محدث، تهران: بینا، چاپ دوم.

- Afoshtehie Natanzi, M.-ibn H., (1994). *Naqawaht al-Asar fi zekre al- akhyar in Safavid history*. Edited by: Ehsan Eshraghi, Tehran: Elmi-Farhangi, second edition (In Persian).

- Azadi, A., (2000). "Excavation of the historical bazaar of Dehdasht city". Archeology Research Institute archive, (Unpublished), (In Persian).

- Azadi, A., (2009). "Report of the second chapter of the archaeological investigations of the Kohgiluyeh region". Dehdasht: Archives of Dehdasht Cultural Heritage and Tourism Department, (Unpublished), (In Persian).

- Azadi, A., (2008). "Archaeological survey of Kohgiluyeh". Archives of Cultural Heritage and Tourism Organization of Kohgiluyeh and Boyer Ahmad Province, (Unpublished), (In Persian).

- Bell, M. S. L., (1885). *Military Report on South-West Persia, Including the Provinces of Khuzistan (Arabistan)*. Luristan, and Part of Fars, Simla: Government Central Branch Press.

- Demorini, J., (1996). *Nomads of Persia*. Translated by: Dr. Jalal-aldin Rafi far, Tehran: Tehran University Publications, first edition (In Persian).

- Estrabadi, M. M. Kh., (1998). *Jahangoshaye Naderi*. Edited by: Seyyed Abdullah Anwar, Tehran: Association of Cultural Artifacts and Honors, first edition (In Persian).

- Etemat al-Saltaneh, M. H. Kh., (1988). *Montazem naseri history*. Edited by: Mohammad Ismail Rezvani. Tehran: Donyaye Ketab, first edition (In Persian).
- Flor, W., (1988). *The rise of the Safavids, the rise of Mahmud Afghan*. Translated by: Abolghasem Seri. Tehran: Toos, first edition (In Persian).
- Garmrudi, M. F Kh., (1968). *Travelogue of Mirza Fattah Khan Garmroudi (Safarname Mamsani)*. Edited by: Fath al-ddin Fatahi, Tehran: Mostufi, First Edition (In Persian).
- Gaube, H., (1980). *Arrajan and Kuhgiluyeh from the Arab conquest to the end of the Safavid era*. editing by: Ahmad Eghtedari, Translated by: Saeed Farhoudi, Tehran: Association of National Monuments and Artifacts, First Edition (In Persian).
- Harrison, J. V., (1942). "Some Routes in Southern Iran". *The Geographical Journal*, 99(3): 113 – 129. <https://doi.org/10.2307/1787342>.
- Harrison, J. V., (1936). "Kuhgalu: South-West Iran". *The Geographical Journal*, 88(1)" 20-36. <https://doi.org/10.2307/1786859>
- Hosseini Fasaie, H. M. H., (2003). *Farsnameh Naseri*. Edited by: Mansour Raftgar Fasaie, Tehran: Amir Kabir, Third edition (In Persian).
- Hosseini Monshi, M. M.-ibn M., (2006). *Reiyaz al-Ferdous Khani*. edited By: Iraj Afshar and Fereshte Sarafan, Tehran: Dr. Mahmoud Afshar Endowment Foundation, first edition (In Persian).
- Ibn Athir, (1992). *The complete history of Islam and Iran*. Vol 22 and 23, Translated by: Abbas Khalili and Abolqasem Halat, Tehran: Scientific Press Institute (In Persian).
- Ibn Balkhi, (1995). *Farsnameh*. Shiraz: Persian Studies Foundation, first edition (In Persian).
- Ibn Faqih, A.-ibn M.-ibn I. H., (1970). *Al-Baldan*. Bija: Publications of Farhang Iran (In Persian).
- Ibn Huwqal, A. M.-ibn H. al-N., (1938). *Surato al-arz*. vol. 2, Beirut: Dar Sadder Offset Leiden (in Arabic).
- Ibn Khurdadbeh, Abu al-Q. O.-ibn A.-ibn Kh., (1889). *Al-Masalek and Al-Mamalek*. Beirut: Dar Sadder Offset Leiden (in Arabic).
- Istakhri, Abu Ishaq Ibrahim ibn Mohammad al-Farsi, (2004). *Masalek Al-Mamalek*. Beirut: Dar Sadder Offset Leiden (in Arabic).
- Karami, M., (2013). "Research on the architectural features and use of Safavid buildings in Dehdasht (Bladshapur) province of Kohgiluyeh and Boyerahmad". Archeology master's Thesis, Tehran: Tarbiat Modares University, (Unpublished) (In Persian).
- Karimi, B., (1950). *The ancient ways of the old capitals of western Iran*. Tehran: Association of National Monuments and Artifacts, First Edition (In Persian).
- Lockhart, L., (1958). *The fall of the Safavi Dnasty and the Afghan Occupation of Persia*. Cambridge: University Press.
- Maghdasi, Abu-A. M.-ibn A., (1990). *Ahsan al-Taqasim fi marafat al-aghalm*.

Ghahereh: Maktab Madbouli, third edition (in Arabic).

- Majidi, N. M., (1992). *History and geography of Kohgiluyeh and Boyer Ahmad*. Tehran: Elmi, first edition (In Persian).

- Masoudinia, Z., Salehi Kakhki, A. & Hossaini, S. H., (2021). "Introduction and Location of Kuhgiluyeh City in the Islamic Middle". *Parseh J Archaeol Stud.*, 5(16): 137-158. <https://doi.org/10.30699/PJAS.5.16.137> (In Persian).

- Mehryar, M., (1990). "Report on investigation and exploration and organization of the historical context of Dehdasht". Yasouj, Archives of the General Directorate of Cultural Heritage of Kohgiluyeh and Boyer Ahmad Province, (Unpublished) (In Persian).

- Mostufi Bafghi, M. M., (2011). *Mokhtasar & mofid (Geography of Iran in the Safavid era)*. by the efforts of Iraj Afshar and Mohammad Reza Abui Mehrizi, Tehran: Dr. Mahmoud Afshar Endowment Foundation, first edition (In Persian).

- Mostufi, H., (2003). *Nozhat al-Qolub*. edited by: G. Leſtrengue, Tehran: Armaghan Publications, first edition (In Persian).

- Nasiri, M. I.-ibn Z. al-A., (1994). *Dasoor Shahriaran*. Edited by: Mohammad Nasser Nasiri Moghadam, Tehran: Dr. Mahmoud Afshar Endowment Foundation, first edition (In Persian).

- Neyeſtani, J. et al., (2017). "The boundaries of the Beladshapur area in the Islamic period". *Research Paper on Islamic History and Civilization*, 48(2): 207-225. <https://doi.org/10.22059/jhic.2018.243525.653818> (In Persian).

- Pakbaz, D., (2018). *Beladshapur region in the Islamic era (cities, architectural remains and communication networks)*. Edited by: Dr. Javad Neyeſtani and Dr. Hassan Karimian, Tehran: Tehran Academic Jihad Organization, first edition (In Persian).

- Pakbaz, D. & Almaspur, E., (2017). "An archaeological research about the location, History and architecture of the government citadel of Dehdasht city". *International conference of young archaeologists*. (In Persian).

- Qobadiani, N. Kh., (2002). *Nasser Khosro's travelogue*. Tehran: Zovar Publications, 7th edition (In Persian).

- Raigani, E., (2016). *Archeology of Dehdasht Historical Texture Collection*. Tehran: Raz Nehan, first edition (In Persian).

- Raigani, E. & Taghavi, A., (2014). "Analysis of the lack of rational application of Ghaire-amel defense components in the collapse of the city of Dehdasht during the Safavid and Qajar eras". *Iranian-Islamic City Studies Quarterly*, 4(15): 79 - 86. <http://noo.rs/xAER9> (In Persian).

- Raigani, E. & Eslami, M., (2017). "Investigating the effect of natural factors on the formation and sustainability of the historical city of Dehdasht". *Iranian Islamic City Studies Quarterly*, 8(31): 51 - 62. <https://www.magiran.com/p1867020> (In Persian).

- Rohrborn, K. M., (2015). *Ilal system of the Safavid period*. Translated by: Kikavos Jahandari, Tehran: Book Translation and Publishing Company, first edition (In Persian).

- Stein, A., (1938). "An Archaeological Journey in Western Iran". *The Geographical Journal*, 92(4): 313-342. <https://doi.org/10.2307/1787218>.
- Stein, A., (1940). *Old Routes of Western Iran: Narrative of an Archaeological Journey Carried Out and Recorded*. London: Macmillan and Co.
- Stocqueler, J. H., (1832). *Fifteen months' Pilgrimage through untrodden tracts of Khuzestan and Persia, in a Journey from India to England, through Parts Of Turkish Arabia, Persia, Armenia, Russia, and Germany*. London: Saunders and Otley
- Taghavi Moghadam, M., (1998). *Political history of Kohgiluyeh*. Tehran: Institute of Contemporary History of Iran, first edition. (In Persian)
- Torkaman, S., (2003). *History of Alem-arai Abbasi*. Edited by: Iraj Afshar, Tehran: Amir Kabir, Third edition. (In Persian)