

Quwākh Tapeh; A Key Site from Historic Period in North of Māhidasht-Kouzarān Plain

Sajjad Alibaigi¹ , Mohsen Zeynivand² ,
Alireza Moradi Bisutoni³ 

Type of Article: Research

Pp: 7-36

Received: 2022/11/26; Revised: 2023/02/05; Accepted: 2023/02/06

 <https://doi.org/10.61882/PJAS.801>

Abstract

Previous archaeological research in the Māhidasht region is more focused on the prehistoric period despite the importance of this large and important plain, almost no information is available about its historic period. The whole of the Māhidasht plain and especially its northern part is full of large and small sites of prehistoric and historical periods. Among these ancient settlements, Quwākh Tapeh deserves special attention due to its size, settlement sequence, and surface findings. Therefore, in this article, with a descriptive-analytical method and historical approach, we try to study the site and its surface findings, and finally answer the following questions: What periods does the site have and what was the process of its expanding? What do the findings of the Quwākh Tapeh tell us about the function of sites? The results of the study of surface findings show that the site is an important settlement that was inhabited at least from the Bronze Age and probably before that and developed in the Iron Age III and Parthian periods. Among the surface findings, the Door socket from Assyrian indicates the existence of a Neo-Assyrian-style building in the site, which according to cuneiform texts related to the political situation of the Central Zagros in this period, is probably a clue to the existence of a Neo-Assyrian building. The discovery of coins Howard from the site, show the importance of the site in the Seleucid period, is probably a clue to the long-distance trade relations of the inhabitants of this site as one of the most important ancient settlements along the Greater Khorasan Road in Māhidasht- Kouzarān plain.

Keywords: Māhidasht - Kouzarān Plain, Quwākh Tapeh, Neo-Assyrian Period, Door Socket, Bes, Alexander, Mazaeus.



Parseh Journal of Archaeological Studies (PJAS)

Journal of Archeology Department of Archeology Research Institute, Cultural Heritage and Tourism Research Institute (RICT), Tehran, Iran

Publisher: Cultural Heritage and Tourism Research Institute (RICT).

Copyright © 2025 The Authors. Published by Cultural Heritage and Tourism Research Institute (RICT). This work is licensed under a Creative Commons Attribution-NonCommercial 4.0 International license (<https://creativecommons.org/licenses/by-nc/4.0/>). Non-commercial uses of the work are permitted, provided the original work is properly cited.

© The Author(s)



1. Associate professor, Department of Archaeology, Faculty of Literature and Humanities, Razi University, Kermanshah, Iran (Corresponding Author). **Email:** sadjadalibaigi@gmail.com

2. Ph.D. in Archaeology, Department of Archaeology, Faculty of Literature and Humanities, University of Tehran, Tehran, Iran.

3. Kermanshah Cultural Heritage, Handicrafts and Tourism office, Kermanshah, Iran

Citations: Alibaigi, S., Zeynivand, M. & Moradi Bisutoni, A., (2025). "Quwākh Tapeh; A Key Site from Historic Period in North of Māhidasht-Kouzarān Plain". *Parseh J. Archaeol Stud.*, 9(32): 7-36. <https://doi.org/10.61882/PJAS.801>

Home page of this Article: <https://journal.richt.ir/mbp/article-1-801-en.html>

Introduction

The Great Māhidasht Plain is the largest, best watered, and most fertile plain in the Zagros area. These features, along with its mild climate and, most importantly, its location on the Silk Road, have been a constant draw for human groups and important settlements have been established there. In the Great Māhidasht region, numerous studies by several scholars have identified 550 archaeological sites from Paleolithic to historical times, some of which are registered on the Iran National Heritage List owing to their importance.

One of the major settlements of the Great Māhidasht Plain is Quwākh Tapeh in the north of Māhidasht and southeast of Kouzarān, which has been studied and visited several times by archaeologists. However, little is known about this site and, despite the occasional discovery of a small treasure trove of ancient coins, it remains less-known due to the lack of archaeological excavations.

Quwākh Tapeh is a relatively large mound located 43 km west of Kermānshāh and a little more than 4 km southeast of the small town of Kouzarān. The site comprises a large prominence 330 m long, 220 m wide, and 17 m taller than the surrounding lands (Great Central Mound). There are numerous small or large prominences both near to and far from the mound, indicating a large archaeological site measuring 500 m², with a current area of approximately 25 ha.

The mound was first identified in Schmidt's 1934 surveys, locating Quwākh Tapeh on a map published in 1940 in the book, *Flights Over Ancient Cities of Iran*. Some years later, in the 1940s, the site was surveyed and visited by Stein. Ali Akbar Sarfarāz and colleagues reexamined the site in the surveys of the Great Māhidasht Plain in 1968. In 1998, during the investigations of Abbas Motarjem in Kouzarān plain, Quwākh Tapeh was revisited. In his report, Motarjem described Quwākh Tapeh as a site dating back to the Parthian period.

Findings

Nearly 30 years ago, a student accidentally found a small ceramic vessel containing a highly important treasure 205 m east of the central high mound of Quwākh Tapeh. Shortly thereafter, the incident was reported to the Kouzarān police and the Cultural Heritage Office of Kermānshāh then became aware of the discovery. This is how the treasure was kept safe from plunder and all of its contents were collected and made available to the government.

According to locals, this small treasure was found about 1 m deep at 205 m east of the Great Central Mound of Quwākh Tapeh and was revealed by floods after digging a canal in the mounds. The ceramic vessel contained 141 silver coins featuring Alexander

the Great, Mazaeus the Achaemenid/Macedonian Satrap of Babylon and imitating Athenian Owl type.

This treasure has a total weight of roughly 2 kg and the very small amount of green oxide on the coins shows they were minted with high-grade silver. It seems likely that the treasure was deposited during the Early Seleucid period, given the time span of the discovered coins and the lack of specimens more recent than the Antiochus I or II period.

Stone Door Socket

On our first visit to the eastern slope of Quwākh Tapeh in 2014, we found four pieces of white limestone, one of which was used as a staircase, in the courtyard of a deserted and half-ruined house. Near another house to the south of the site were several other carved stones, one of which, if not an obelisk base, is probably a small stone casket. Our recent visit revealed that the owner of the abandoned house had removed the stone staircase to the edge of his farmland. Examination showed that this carved and ornamented stone was not an ordinary stone fragment, but a very large door socket in the style of the Neo-Assyrian period. Similar door sockets were uncovered in Neo-Assyrian palaces or temples of the Mesopotamia, including the temple of Nebo in Khorsabad, Neo-Assyrian palaces at Nimrud and Khorsabad, and Neo-Assyrian provincial capitals such as Arsalanatash, Till-Barsib, and Ziyaret Tepe. This monumental door socket indicates that Quwākh Tapeh was not an ordinary village, but rather a place with important constructions, the most important of which was likely a complex dating back to the Neo-Assyrian period.

Conclusion

The results of our investigation into Quwākh Tapeh—especially the extent of archaeological deposits and the existence of numerous and varied pottery collections and stone objects—indicate that Quwākh Tapeh was an important center in the Neo-Assyrian period and that it contains significant archeological remnants. The discovery of the door socket in the Neo-Assyrian period is particularly interesting. If this door socket belongs to the Assyrian period, it is in fact the second Zagros site, after Tapeh Giyan in Nahavand, to reveal remnants of the Neo-Assyrian Empire of the 8th century BCE. Given that the Assyrian cuneiform texts speak of the conquest of the region and its annexation to the Neo-Assyrian Empire, the discovery of this finding may be important to tracing the Assyrian settlement in Iran, which is frequently mentioned in the texts, but missing from archaeological remnants.

The discovery at Quwākh Tapeh of a small treasure trove of ancient coins dating back to the 4th through 3rd centuries BCE is also significant. The finding of the Athenian Owl-

type coins in the heart of central Zagros, far from their minting location, is important in itself, and will bring forth various topics for further study. The most recent coin in the collection dates back to the four Century BCE. This suggests that the treasure found at Quwākh Tapeh was likely deposited in the early Seleucid period (before 320 BCE).

Acknowledgments

We would like to express our gratitude to the Iran National Science Foundation (INSF) and Iranian Centre for Archaeological Research, especially Dr. Rouhollah Shirazi and Dr. Siamak Sarlak, for issuing the permit for field research at Quwakh Tapeh. Our thanks are also due to Mr. Ali Felegari (former Director of the Kermanshah Cultural Heritage office) and to Mr. Nourollah Karimi as well as Saeed and Farid Saedi for providing information on the Quwakh Tapeh coin collection. Finally, we wish to thank Mr. Alijan, Farshid and Homayoun Safaeimanesh from the village of Kheibar and Mr. Iraj Alizadeh from the village of Quwakh Tapeh for alerting us to the existence of the stone door-pivot, and Mr. Gholamreza Amousi together with the residents of Quwakh Tapeh for sharing precise and highly valuable information about the circumstances and exact location of the coin discovery.

Observation Contribution

This article is the result of the joint collaboration and discussion of all the authors. The introduction, background and findings sections were written by Alibaigi. The basic information on the coins was prepared by Alireza Moradi Bisutoni. The field survey was carried out jointly by Alibaigi, Zeynivand and Alireza Moradi Bisutoni. Mohsen Zeynivand authored the section describing the site and its formation process. The entire text was reviewed and edited by all three authors, and the conclusion was written by Alibaigi and Zeynivand.

Conflict of Interest

This research was carried out under Research Project No. 98029208 of the Iran National Science Foundation and pursuant to Permit No. 99103020 dated 26 March 2021, issued by the Research Institute of Cultural Heritage and Tourism.

قواخ تپه (قباق تپه) کوزران؛ محوطه کلیدی دوران تاریخی در شمال ماهیدشت

سجاد علی بیگی^I، محسن زینی‌وند^{II}، علیرضا مرادی بیستونی^{III}

نوع مقاله: پژوهشی

صن: ۲۶-۷

تاریخ دریافت: ۱۴۰۱/۰۹/۰۵؛ تاریخ بازنگری: ۱۴۰۱/۱۱/۱۶؛ تاریخ پذیرش: ۱۴۰۱/۱۱/۱۷

شناسه دیجیتال (DOI): <https://doi.org/10.61882/PJAS.801>

چکیده

پژوهش‌های باستان‌شناختی پیشین در منطقه ماهیدشت بیشتر متمرکز بر دوره پیش از تاریخ منطقه بوده و به‌رغم اهمیت این دشت بزرگ و مهم، تقریباً اطلاعاتی از دوره تاریخی آن در دست نیست. سرتاسر دشت ماهیدشت و به‌ویژه بخش شمالی آن پر از تپه‌های بزرگ و کوچک دوره پیش از تاریخ و دوره تاریخی است که در میان این زیستگاه‌های باستانی قواخ تپه به واسطه وسعت، توالی استقرار و اهمیت یافته‌های سطحی، شایسته توجه ویژه است؛ از این‌رو، در این نوشتار با روش توصیفی-تحلیلی و رویکرد تاریخی تلاش می‌شود قواخ تپه و یافته‌های سطحی آن مورد بررسی و مطالعه قرار گیرد و در نهایت به این پرسش‌ها پاسخ داده شود که: ۱. قواخ تپه دارای بقایای چه دوره‌هایی است و روند گسترش محوطه به چه شکلی بوده است؟ ۲. یافته‌های شاخص قواخ تپه در خصوص کارکرد محوطه، چه اطلاعاتی ارائه می‌دهند؟ نتایج مطالعه یافته‌های سطحی نشان می‌دهد که قواخ تپه استقرار با اهمیتی است که حداقل از دوره مفرغ و احتمالاً پیش از آن شکل گرفته و در عصر آهن III و دوره اشکانی به اوج رونق و آبادانی خود رسیده است. در میان یافته‌های سطحی، پاشنه در آشوری به دست آمده از محوطه، حاکی از وجود ساختمانی به سبک دوره آشورنو در محوطه است که با توجه به متون میخی مرتبط با وضعیت سیاسی زاگرس مرکزی در این دوره، احتمالاً سرنخی از وجود یک بنای دوره آشور نو در این محوطه است. کشف گنجینه سکه‌های به دست آمده از محوطه علاوه بر نشان دادن اهمیت محوطه در دوره سلوکی/اشکانی، احتمالاً سرنخی از ارتباطات تجاری دور بُرد ساکنان این محوطه به عنوان یکی از مهم‌ترین استقرارهای باستانی امتداد جاده خراسان بزرگ در دشت ماهیدشت-کوزران است.

کلیدواژگان: ماهیدشت، قواخ تپه (قباق تپه)، آشورنو، پاشنه در سنگی، سکه آتنی، اسکندر، مازه.

I. دانشیار گروه باستان‌شناسی، دانشکده ادبیات و علوم انسانی دانشگاه رازی، کرمانشاه، ایران (نویسنده مسئول).

Email: sadjadalibaigi@gmail.com

II. دکتری باستان‌شناسی، گروه باستان‌شناسی، دانشکده ادبیات و علوم انسانی، دانشگاه تهران، تهران، ایران.

III. کارشناس ارشد اداره کل میراث فرهنگی، صنایع دستی و گردشگری استان کرمانشاه، کرمانشاه، ایران.

ارجاع به مقاله: علی بیگی، سجاد؛ زینی‌وند، محسن؛ و مرادی بیستونی، علیرضا، (۱۴۰۴). «قواخ تپه (قباق تپه) کوزران؛ محوطه کلیدی دوران تاریخی در شمال ماهیدشت». مطالعات باستان‌شناسی پارسه، ۹ (۳۲): ۲۶-۳۶. <https://doi.org/10.61882/PJAS.801>
صفحه اصلی مقاله در سامانه نشریه: <https://journal.richt.ir/mbp/article-1-801-fa.html>

فصلنامه علمی مطالعات باستان‌شناسی پارسه
نشریه پژوهشکده باستان‌شناسی، پژوهشگاه
میراث فرهنگی و گردشگری، تهران، ایران

ناشر: پژوهشگاه میراث فرهنگی و گردشگری

© حق انتشار این مستند، متعلق به نویسنده(گان) آن است. ۱۴۰۴ © ناشر این مقاله، پژوهشگاه میراث فرهنگی و گردشگری است. این مقاله تحت گواهی زیر منتشر شده و هر نوع استفاده غیرتجاری از آن مشروط بر استناد صحیح به مقاله و با رعایت شرایط مندرج در آدرس زیر مجاز است.

Creative Commons Attribution-Non-Commercial 4.0 International license
(<https://creativecommons.org/licenses/by-nc/4.0/>).

© The Author(s)



مقدمه

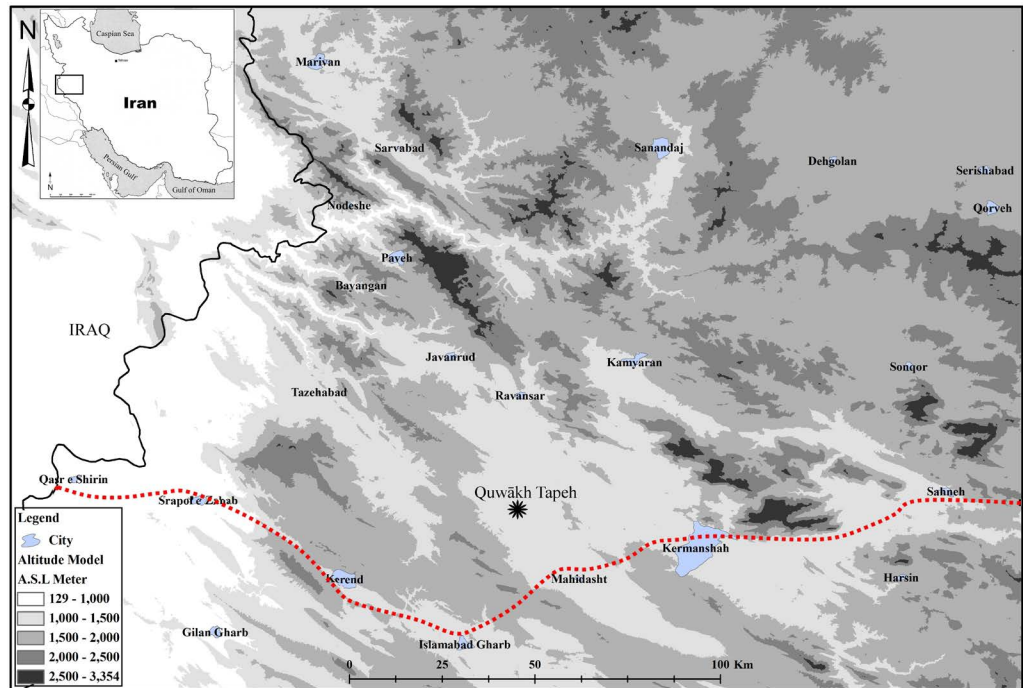
دشت بزرگ ماهیدشت از نظر اراضی کشاورزی و منابع آبی استعداد بسیار بالایی دارد و یکی از بزرگ‌ترین، پرآب‌ترین و حاصلخیزترین دشت‌های میان‌کوهی ایران است. همین ویژگی‌ها در کنار آب‌وهوای مساعد باعث گردیده که این منطقه همواره مورد توجه گروه‌های انسانی باشد و آثار و استقرارهای با اهمیتی از دوره پارینه‌سنگی تا به امروز در آن شکل بگیرد. تنوع زیست‌محیطی منطقه ماهیدشت و وجود ارتفاعات درون و پیرامون آن، زمینه معیشت‌های متنوع و مکملی را فراهم آورده که می‌توان تأثیر آن را در ابعاد و اندازه، موقعیت، میزان نهشته‌ها و هم‌چنین در مواد فرهنگی محوطه‌های این منطقه مشاهده کرد. به این قابلیت‌ها باید عبور راه‌های ارتباطی مهم، به‌ویژه شاهراه خراسان بزرگ به عنوان اصلی‌ترین شاهراه تجاری منطقه را نیز افزود که به استناد مدارک باستان‌شناختی حداقل چند هزاره است که مسیر اصلی تبادلات منطقه‌ای و فرامنطقه‌ای است (Madjidzadeh, 1982).

پژوهش‌های باستان‌شناسی متعدد به انجام رسیده در این منطقه، همگی به اهمیت این منطقه از نظر مطالعات باستان‌شناختی در غرب ایران اشاره دارد. تنها در بررسی بخش‌هایی از محدوده‌ای که «ماهیدشت بزرگ» خوانده می‌شود، ۵۵۰ محوطه باستانی از دوران پارینه‌سنگی تا اسلامی شناسایی شده که بسیاری از آن‌ها بزرگ و وسیع بوده‌اند (منهوبی، ۱۳۹۱: ۲۶۷؛ Levine, 1974; 1976: 286).

ماهیدشت، نه تنها بستر شکل‌گیری فرهنگ‌های محلی و منطقه‌ای مهمی بوده، بلکه مدارک مهمی از ارتباطات اقتصادی و فرهنگی با نواحی دور دست از جمله بین‌النهرین را در اختیار قرار داده است. با وجود اهمیت این منطقه در شناخت میراث بشری در غرب ایران و رشته‌کوه زاگرس، اغلب پژوهش‌های صورت‌گرفته از «پروژه پیش‌ازتاریخ ایران» دانشگاه شیکاگو به سرپرستی «رابرت بریدوود» گرفته تا «پروژه ماهیدشت» موزه سلطنتی آنتاریو به سرپرستی «لویس لوین» در منطقه، ناتمام رها شده و اگر از دو-سه رساله دکتری «ماری مک‌دونالد»، «الیزابت» و «رابرت هنریکسون» و مقالات منتشر شده آن‌ها در مورد مواد و یافته‌های این پژوهش‌ها بگذریم، چیزی زیادی از باستان‌شناسی منطقه، به‌ویژه از دوره مفرغ به بعد نمی‌دانیم؛ با این‌که پس از ناتمام ماندن بررسی‌های لوین در ماهیدشت حداقل شش فصل بررسی میدانی در ماهیدشت بزرگ (دشت‌های ماهیدشت، کوزران، روانسر، و کرمانشاه) به انجام رسیده، اما نتایج هیچ‌یک از این بررسی‌ها منتشر نشده و هم‌چنان باید تنها و تنها به نتایج منتشر شده محدود بررسی لوین اکتفا کرد (Levine, 1974; 1976). در میان استقرارهای پرشمار منطقه ماهیدشت محوطه‌های بزرگ و کوچک با اهمیتی وجود که بررسی، مطالعه و کاوش هر یک از آن‌ها می‌تواند پرسش‌های مهمی را پاسخ‌گو باشند. یکی از استقرارهای بزرگ و مهم این دشت، قواخ‌تپه (قباخ‌تپه) در شمال ماهیدشت و جنوب شرقی کوزران است که چندبار توسط باستان‌شناسان مورد بررسی و بازدید قرار گرفته است (تصویر ۱)؛ با این حال، دانسته‌های ما در مورد این مکان بسیار اندک است و با وجود کشف اتفاقی گنجینه کوچکی از سکه‌های باستانی که خود می‌توانست موضوع تحقیقی مستقل باشد؛ هم‌چنان محوطه‌ای کم‌شناخته به‌شمار می‌رود. در بازدیدهای اخیر از این محوطه علاوه بر شماری قطعه سفال که دوره‌های استقرار مختلف محوطه را نشان می‌دهد، یافته‌های مهم دیگری کشف شد که نشان از اهمیت محوطه در گذشته دارد.

پرسش پژوهش: این پژوهش در پی پاسخ به این پرسش‌هاست: قواخ‌تپه دارای بقایای چه دوره‌هایی است و روند گسترش محوطه به چه شکلی بوده است؟ یافته‌های شاخص قواخ‌تپه در خصوص کارکرد محوطه، چه اطلاعاتی ارائه می‌دهند؟

روش پژوهش: این نوشتار با روش توصیفی و رویکرد تاریخی تلاش خواهد کرد به معرفی



تصویر ۱: موقعیت قواخ تپه در شمال ماهیدشت و امتداد جاده خراسان بزرگ (با سپاس از سعید بهرامیان).

Fig. 1: Location of the Quwakh Tappeh in the north of Mahidasht, along the Great Khorasan Road (Courtesy of Saeed Bahramian).

یافته‌های قواخ تپه به عنوان محوطه کلیدی مهمی از هزاره سوم پیش از میلاد تا دوره ساسانی در این منطقه پردازد و اهمیت یافته‌های آن را در بستر باستان‌شناختی منطقه نشان دهد.

قواخ تپه (قباق تپه): موقعیت جغرافیایی

محوطه باستانی قواخ تپه (قباق تپه) محوطه نسبتاً بزرگی است که در ۴۳ کیلومتری غرب شهر کرمانشاه، ۴۳۳۰ متری جنوب-شرق شهر کوچک کوزران و ۲۷ کیلومتری شمال غرب ماهیدشت واقع گردیده است (موقعیت جغرافیایی: $E: 38^{\circ} 64' 06''$ و $N: 38^{\circ} 14' 68''$ ، ارتفاع ۱۳۵۰ متری از سطح دریا). محوطه شامل یک برجستگی بزرگ به طول ۳۳۰ و عرض ۲۲۰ است که رأس آن ۱۵ متر از سطح زمین‌های اطراف بلندتر است. در اطراف تپه مرکزی و به ویژه بخش‌های جنوبی و شرقی آن برجستگی‌های کوچک و بزرگ متعددی پیوسته و یا با فاصله از آن وجود دارد و نشان می‌دهد که با محوطه باستانی بزرگی به وسعت 500×500 متر روبه‌رو هستیم که مساحت کنونی آن تقریباً ۲۵ هکتار است (تصویر ۲).

پیشینه پژوهش

قواخ تپه ظاهراً برای نخستین بار در بررسی‌های سال ۱۹۳۴ م. «اریخ اشمیت» شناسایی شده (Schmidt, 1940: 46-47)، وی در نقشه‌ای که در کتاب پرواز بر فراز شهرهای باستانی ایران منتشر کرد، محل قواخ تپه را نشان داده است (Ibid: 78 ff. Map 4). دو-سه سال بعد، تپه طی بررسی‌های گذرای «اورل اشتاین» در دهه ۴۰ م. مورد بررسی و بازدید قرار گرفت (Stein, 1940)؛ اشتاین تنها به نام محوطه اشاره کرده و کاوشی در آن انجام نداده است.

بعید نیست که در بررسی‌های پروژه پیش از تاریخ ایران که در سال ۱۹۶۰ م. به انجام رسیده است، قباق تپه هم بازدید و بررسی شده باشد، اما به دلیل عدم انتشار نتایج آن بررسی اطلاعاتی از قباق تپه



تصویر ۲: بخش‌های مختلف زیستگاه باستانی قواخ تپه در عکس هوایی (Google Earth 2020).
 Fig. 2: Different parts of the ancient settlement of Quwakh Tapeh in an Satellite Image (Google Earth 2020).

در این بررسی در دست نیست. محوطه مجدداً در بررسی‌های دشت ماهیدشت که در راستای «بررسی‌های استان کرمانشاهان» به انجام رسید توسط «علی اکبر سرفراز» و همکارانش (محمد رحیم صراف و اسماعیل (احسان) یغمایی) در سال ۱۳۴۷ ه.ش. مورد بررسی دوباره قرار گرفت (سرفراز و همکاران، ۱۳۴۷). آن‌ها در تاریخ ۱۳۴۸/۴/۱۹ موفق به ثبت محوطه به شماره ۸۶۵ در فهرست آثار ملی ایران شدند. در گزارش سرفراز و همکاران در خصوص این محوطه چنین آمده است:

«... بنابر شواهد سفال‌های جمع‌آوری شده از این تپه، سیر تمدن قباق تپه که از دوران آغاز استقرار در ده شروع شده است تا اواخر دوره ساسانی بنحو مطلوب ادامه داشته است. با آن‌که سفال‌های نوع کالکولتیک قباق تپه فاقد لعاب نوع slip و اکثراً ساده می‌باشد و خمیره آن‌ها با کاه مخلوط است، ولی در کوره حرارت کافی دیده و تنوع سفال‌های قباق تپه در این زمان نشان می‌دهد که هنرمند سفالگر کنترل حرارت کوره را در دست داشته است. در تپه قباق تپه آثار سفال منقوش به دست نیامد، ولی از نظر همجواری با تپه نرگس که دارای تنوع نقوش سفال ماقبل تاریخ می‌باشد و بدون شک ارتباط مدنیت قومی بین هر دو تپه در دوران ماقبل تاریخ وجود داشته است که احتمالاً در طبقات باستانی این تپه یک دوره محقر سفال‌های منقوش ضمن عملیات حفاری ظاهر خواهد شد. با آن‌که از دوره برنز قباق تپه نیز شواهدی در دست نیست، ولی نفوذ سفال‌های هزاره سوم و دوم پیش از میلاد متعلق به اقوام شمال غربی که احياناً قوم آریائی است در هزاره دوم پیش از میلاد نیز قباق تپه مسکون بوده است و دوره درخشان تپه هنگام اشغال توسط اقوام ماد است که مظاهر و آثار سکونت آن‌ها در اکثر نقاط این جلگه و ناحیه غربی ایران به چشم می‌خورد. قطعه سفال خاکستری رنگ مربوط به هزاره اول پیش از میلاد در این تپه برای اولین بار مشاهده می‌شود که چون در

این جلگه عمومیت ندارد یقیناً به طور متجاوزانه از ناحیه شمال غربی در هزاره اول به این مکان آورده شده است و مربوط به دوره تاریخی است. قباق تپه در تمام دوره تاریخی مورد استفاده بوده، سفال‌های نوع پارتی و ساسانی تپه شاهد تمدن درخشان دوره پارتی و ساسانی است» (سرفراز و همکاران، ۱۳۴۷: ۵۳-۵۴).

هم چنین اضافه نموده که:

«این تپه یکی از اطلال ارزنده جنوب غربی شهرستان کرمانشاه در حوزه بخش کوزران می باشد که حائز اهمیت تاریخی و واجد شرایط ثبت در فهرست آثار ملی می باشد. هیئت با نصب ۱۸ پایه سیمانی در اطراف تپه و ابلاغ متن ماده سوم قانون عتیقات بمالک آن و با تقدیم مدارک لازم تقاضای ثبت آن را در فهرست آثار ملی می نماید» (سرفراز و همکاران، ۱۳۴۷: ۵۴).

هم چنین در گزارشی که هیئت بررسی کرمانشاهان برای پرونده ثبتی این اثر آماده کرده ابعاد این تپه ۱۵۰×۱۰۰ متر ذکر شده است (همان).

در سال ۱۳۷۷ ه.ش. طی بررسی‌های «عباس مترجم» در دشت کوزران، قواخ تپه مجدداً مورد بازدید و بررسی قرار گرفته است. مترجم برجستگی اصلی محوطه را با نام «قباق تپه ۱» (K.P. 27) معرفی نموده و به وجود سفال‌های دوره نوسنگی و مس و سنگ و دوره اشکانی در این تپه اشاره کرده است (مترجم، ۱۳۷۷: ۳۰). علاوه بر این، وی به دو برجستگی در نزدیکی تپه اصلی اشاره کرده و معتقد است که این سه محوطه احتمالاً در روزگار اشکانی یک «شهر» را تشکیل می داده‌اند (همان: ۳۱)؛ وی هم چنین استقرار قباق تپه ۲ را مربوط به «دوره سلوکی، پارتی و ساسانی» و قباق تپه ۳ را مربوط به دوره اشکانی دانسته است (مترجم، ۱۳۷۷: ۳۱ و ۲۹).

شکل، ریخت و بررسی سطحی محوطه

قواخ تپه از یک برجستگی بلند و چندین پشته کوتاه پیرامونی تشکیل یافته است. برجستگی اصلی یا بلند، به صورت تقریباً بیضی شکل به ارتفاع ۱۵ متر و وسعت ۴ هکتار در بخش شمالی روستایی به همین نام واقع شده است (تصاویر ۲ و ۳). براساس بررسی‌های سطحی شواهدی از استقرار در



تصویر ۳: عکس هوایی از قواخ تپه، دید از غرب (عکس از: رضا عزیزی و سجاد علی بیگی).

Fig. 3: Aerial photo of Quwakh Tapeh, view from the west (by: Reza Azizi and Sajjad Alibaigi).

دوره‌های مفرغ، آهن، اشکانی، ساسانی و احتمالاً پی بنایی از دوران متأخر اسلامی در بخش فوقانی تپه شناسایی شده است. در شیب تپه و در آبکنده‌های ایجاد شده، آثار دیوارها و جرزهای قطور خشتی و هم‌چنین ردیف‌هایی افقی سنگ‌فرش مشاهده می‌شود. پلان مربع‌مانندی بر بلندترین نقطه تپه مشاهده می‌شود که سطح آن پوشیده شده است. پیداست که در این محدوده بنای حیاط داری که رو به جنوب دارد، وجود داشته است؛ هم‌چنین آثار دیواری سنگی در لبه‌های فوقانی تپه، به‌ویژه در بخش جنوبی و غربی مشهود که نشان از وجود بارو در این محدوده است. پیرامون تپه اصلی چندین پشته کوتاه وجود دارند که احتمالاً با توجه به اهمیت این مکان و بناهای وابسته به حاکم‌نشین در تپه اصلی، جمعیت ساکن در اطراف مستقر شده‌اند. می‌توان تصور کرد که گسترش این زیستگاه با توجه به کم و زیاد شدن اهمیت آن در بازه زمانی مختلف در رابطه مستقیمی قرار داشته است. برای ارزیابی این مسئله که گسترش زیستگاه در کدام دوره‌های فرهنگی اتفاق افتاده است، هر پشته به صورت مجزا بررسی و یافته‌های سطحی آن مورد سنجش قرار گرفته است. دو پشته قابل توجه در بخش جنوبی و جنوب شرقی و به فاصل نزدیک از هم دیگر قرار گرفته که بین تپه اصلی و این دو، ساختمان‌های مسکونی و جدیدتر روستای کنونی ایجاد شده‌اند و در بخش‌هایی به خصوص به پشته جنوب شرقی آسیب جدی وارد ساخته است. رودخانه فصلی «گن کاو» در جنوب این دو پشته در جهت جنوب غربی-شمال شرقی جریان دارد و امروزه به واسطه تسطیح بخشی از اراضی و جلوگیری از سیلاب، بستر آن را به صورت خطی و مستقیم تغییر شکل داده‌اند. طی روند حفر و اصلاح پیچ‌وخم‌های بستر قدیمی رودخانه به بخش‌های جنوبی دو پشته آسیب وارد آمده و در برش کانال ساختارهای سنگی منظم و لایه‌های فرهنگی آشکار شده است.

پشته جنوب شرقی حدود ۳،۳ هکتار وسعت دارد و با شیب ملایمی به سطحی مرتفع که ۲،۵ متر ارتفاع دارد، ختم می‌شود. احتمالاً بر اثر کشاورزی و شخم مداوم از ارتفاع آن کاسته شده و سطح فوقانی مقداری پخ شده است. بخش شمال غربی این پشته به واسطه ساخت منازل مسکونی برش خورده و تخریب شده است. بخش‌های جنوبی این قسمت از محوطه تا پایین کانال گسترش یافته است. در برش کانال شواهدی از ساختارهای معماری و هم‌چنین قطعات سفالی به خصوص از نوع خمره بر اثر تخریب آشکار گردیده است (تصویر ۴). مجموعه سفالی گردآوری شده نشان می‌دهد که این محدوده در دوره‌های سلوکی و اشکانی و احتمالاً دوران اسلامی مورد سکونت قرار گرفته است.

پشته جنوبی اندکی از پشته جنوب شرقی کوتاه‌تر و حدود ۴ هکتار وسعت دارد. مرتفع‌ترین نقطه آن حدود ۱،۵ متر از سطح اراضی همجوار بلندتر است. سطح این محوطه زیر کشت قرار می‌گیرد و همانند پشته پیشین احتمالاً بخشی از لایه‌های فوقانی خود را از دست داده است. در مرز شمالی و شرقی این مکان که اتفاقاً مرز قطعه زمین کشاورزی محسوب می‌شود، چندین سنگ تراش خورده مشاهده گردید که اخیراً از جای خود جابه‌جا شده‌اند (این‌ها پیش‌تر از تپه اصلی به خانه یکی از اهالی و سپس به این نقطه منتقل شده‌اند). تراکم قطعات سفالی در این بخش متوسط است. براساس شواهد سطحی استقرار در این بخش از زیستگاه از اوایل هزاره دوم پیش از میلاد، عصر آهن، اشکانی، ساسانی و اسلامی استمرار داشته است.

پشته غربی که در ۳۰۰ متری تپه بلند و در غرب جاده آسفالت کوزران به ماهیدشت واقع شده است، امروزه تنها یک متر ارتفاع دارد که با شیب بسیار ملایمی به جهات مختلف گسترده شده است. با توجه به تصاویر ماهواره‌ای قدیمی به نظر می‌رسد این بخش ارتفاع بلندتری داشته و در جریان فعالیت‌های کشاورزی چند دهه اخیر تا حدودی تسطیح گردیده و در این روند بخشی از نهشته‌های آن از بین رفته است. راه خاکی بین مزارع از روی این پشته وسیع می‌گذرد. در حاشیه



تصویر ۴: بقایای ردیفی از سنگ چین در برش جنوبی مسیل آب و در ناحیه پشته جنوبی (بایگانی پروژه باستان شناسی قواخ تپه).
Fig. 4: Remains of a row of stonecutters in the southern section of the stream and in the southern ridge area (Quwakh Taph Archaeological Research Project Archive).

این راه انباشت سنگ دیده می‌شود که از سطح، گردآوری و به مرز اراضی انتقال داده شده است. در این میان، سنگ‌های تراش خورده و یا دارای شکل مکعبی منظمی قابل مشاهده هستند (تصویر ۵). بر سطح این محوطه و در وسعتی به اندازه ۶ هکتار تراکم متوسط رو به پایین قطعات سفالی به چشم می‌خورد. در مورد کیفیت و ضخامت نهشته‌های پشته غربی نمی‌توان اظهار نظر کرد، مگر با ایجاد گمانه‌های آزمایشی. به استناد یافته‌های سطحی به نظر می‌رسد این بخش از محوطه در دوران اشکانی/ ساسانی؟ شکل گرفته است. با توجه به تصاویر ماهواره کرونا و آن‌گونه که اهالی نیز این مکان را می‌خوانند این محل به «چیا گول» به معنای «تپه دارای برکه» شهرت دارد. در میانه برجستگی موسوم به چیا گول بقایای برکه یا سراب بزرگی وجود دارد که اکنون کاملاً خشک شده است. چنین وضعیتی مشابه برکه/ چشمه در مجموعه تخت سلیمان و هم چنین بنای موسوم به کاخ فیروزآباد در فارس است که پیرامون یک چشمه/ برکه بزرگ شکل گرفته است. پشته دیگری در شمال غربی تپه بلند و به فاصله نزدیک از آن وجود دارد که سطح آن زیر کشت کشاورزی قرار گرفته است. این پشته، نیم متر ارتفاع دارد و وسعت آن شاید کمتر از یک هکتار باشد. تراکم یافته‌های سفالی در این بخش پایین است؛ البته سطح شخم خورده آن در یافتن نمونه‌های سفالی بی‌تأثیر نیست. در این بخش نیز قطعه سنگ تراش خورده‌ای شناسایی گردید که نشانه‌ای از حکاکی یا تزیین بر سطح آن مشاهده نگردید. مجموع این برجستگی‌ها و هم چنین اراضی همواری که به استناد چاله‌ها، برش‌های رودخانه و... می‌توان به عنوان محدوده محوطه به حساب آورد، حداقل ۲۵ هکتار وسعت دارد.

ساختارهای محیطی

تصاویر کرونا [عکس‌های ماهواره‌ای قدیمی] می‌توانند ابزاری متنوع برای شناسایی محوطه‌های باستانی و ویژگی‌های لندسکیپ باشند؛ اگرچه در مناطق پیچیده ممکن است به واسطه رطوبت



تصویر ۵: بلوک سنگی حجاری شده در فاصله ۲۰۰ متری جنوب غربی برجستگی اصلی (اراضی تورج علیزاده)، (بایگانی پروژه باستان‌شناسی قواخ تپه).

Fig. 5: A curved stone block located 200 meters southwest of the main Tell (in the farmland of Touraj Alizadeh), (Quwakh Tapeh Archaeological Research Project Archive).

بیشتر و یا از نظر توپوگرافی کمتر مفید باشند (Ur, 2003)؛ از این‌رو استفاده از این‌گونه تصاویر در مناطق کوهستانی هم‌چون زاگرس مرکزی و در این مورد دشت ماهیدشت/کوزران به‌واسطه اقلیم آن، اندکی دشوار و علاوه بر این‌که وضوح این عوارض (فیچرها) بسیار پایین است، ممکن است تحلیل و تفسیر آن‌ها با خطا همراه باشد. به‌منظور شناسایی ویژگی‌های ساختاری قواخ تپه و پیرامون آن از تصاویر کرنا که مربوط به سال ۱۹۶۹ م. است، استفاده شد؛ این تصاویر از وبگاه برخط دانشگاه آرکانزاس دریافت گردید.

با توجه به مشاهده تصاویر فوق وضعیت محوطه قواخ تپه پیش از تسطیح گسترده اراضی جهت کشاورزی و هم‌چنین زیرساخت‌ها توسعه‌ای روستا و راه مواصلاتی کمی متفاوت از حال حاضر بوده، به طوری که ساختمان‌های روستا بسیار محدودتر و هم‌چنین بستر کانال طبیعی در جنوب محوطه در بستر ماریچی خود در جریان بوده است. پشته‌های معرفی شده نیز در عکس ماهواره کرنا به خوبی مشاهده می‌شوند؛ با این تفاوت که در شمال غربی تپه بلند و با فاصله و در جانب غربی جاده آسفالتی امروزی که در ۵۰ سال پیش نیز مورد استفاده قرار گرفته، برجستگی دیده می‌شود که امروزه نشانی از آن نیست. پراکندگی سفال این بخش را با نام پشته غربی مشخص شده، اما تراکم آن کم است و به دلیل شخم‌های متوالی، شناسایی آن به‌عنوان پشته‌ای جداگانه دشوار است. شناسایی آن به گمانه‌زنی و تعیین عرصه قابل رصد خواهد بود. نکته قابل ارائه این‌که در امتداد بخش‌های جنوبی مسیل آب، ادامه پشته‌های جنوبی و جنوب شرقی مشهود هستند (تصویر ۶). درواقع این مسیل درمیان زیستگاه عبور کرده و احتمالاً از آن به‌صورت مستقیم برای ساکنین بهره‌برداری شده بود.

کهنه‌راه^۲ یا راه خطی به‌عنوان ویژگی باستان‌شناسی چشم‌انداز مرتبط با راه ارتباطی محوطه‌های باستانی و یا مزارع با محوطه هستند. امروزه به دلیل تسطیح اراضی و شخم‌زدن متوالی اراضی پیرامون محوطه نمی‌توان ساختارها یا علائمی از کهنه‌راه‌ها و یا کانال‌های آبرسانی باستانی را شناسایی کرد. استفاده از تصاویر قدیمی هرچند با پیچیدگی همراه است، اما مقداری

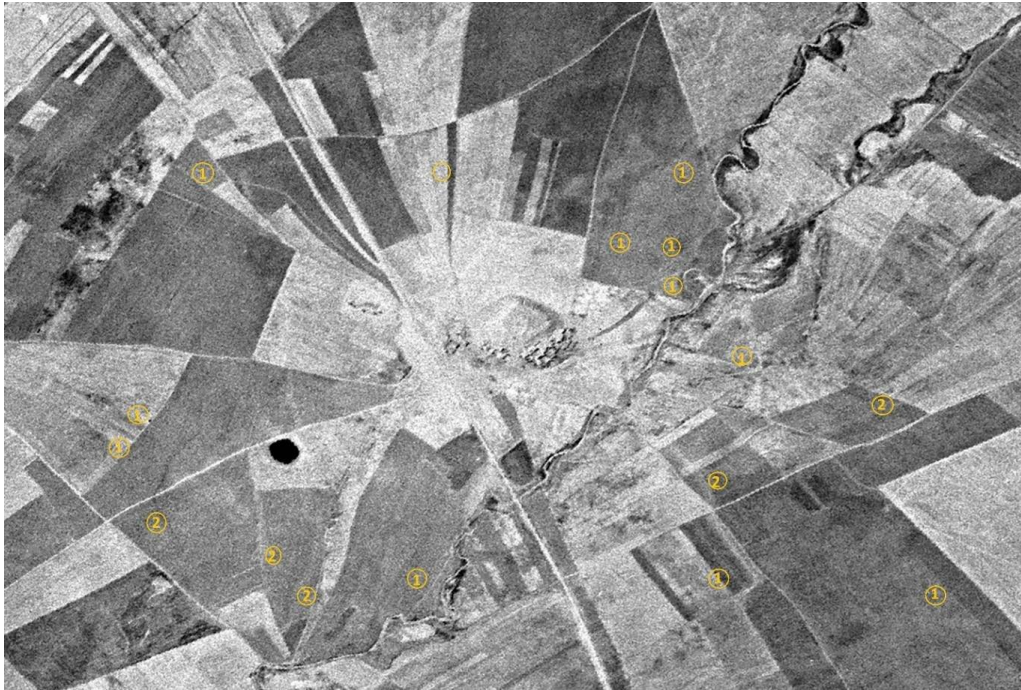


تصویر ۶: نمایی از مسیل فصلی جنوب محوطه که از حاشیه و درون محوطه گذشته است. افراد بر روی بخش جنوبی یکی از پشته‌ها ایستاده‌اند (بایگانی پروژه باستان‌شناسی قواخ تپه).

Fig. 6: A view of the seasonal stream located in the south of the site, passing through the perimeter and inside the site. People are standing on the southern part of one of the heaps (Quwakh Tapeh Archaeological Research Project Archive).

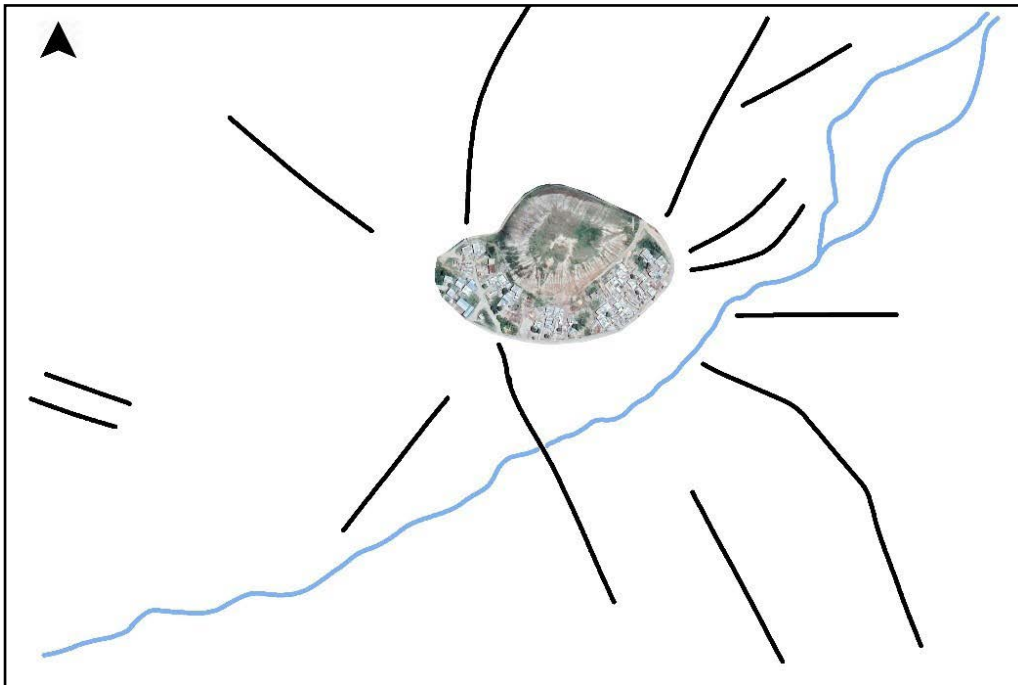
این مسئله را تسهیل ساخته است. با این اوصاف تشخیص و تفکیک به اصطلاح داغی یا تورفتگی سطح زمین در تصاویر ماهواره‌ای کرونا بسیار دشوار است؛ به ویژه اگر در اقلیمی مانند دشت ماهیدشت باشد. کانال‌های کوچک‌تر گاهی با کهنه‌راه اشتباه می‌شوند؛ زیرا بسیاری از ویژگی آن‌ها مشابه هستند؛ با این حال، برخلاف کهنه‌راه‌ها، کانال‌ها غالباً غلاف‌های بانگی را تشکیل می‌دهند که بر اثر خاکبرداری کانال‌ها و یا خاک سیلتی که هنگام ترمیم و گود کردن مجدد تشکیل شده‌اند (Altaweel, 2005).^۳

امروزه تنها یک مسیر ارتباطی از بخش غربی محوطه که از کوزران به بخش ماهیدشت ادامه می‌یابد که در گذشته نزدیک نیز وجود داشته و به کمک تصاویر قدیمی قابل شناسایی است. این مسیر ممکن است بر بستر یک جاده باستانی احیا شده باشد. با رصد عکس‌های ماهواره‌ای قدیمی بقایای کهنه‌راهایی به چشم می‌خورد که ما را نسبت به بازیابی مسیرهای احتمالی دوره‌های مختلف راهنمایی می‌کند؛ البته برای تفکیک این راه‌ها در دوره‌های مختلف مستلزم شناخت توزیع زیستگاه‌های این بخش از دشت ماهیدشت-کوزران هستیم که بتوان ارتباطاتی میان قواخ تپه را با آن زیستگاه‌ها متصور شد. به هر حال تعداد ۱۳ کهنه‌راه احتمالی در پیرامون محوطه شناسایی شد که شش مسیر آن در بخش غربی محوطه قرار دارند (تصاویر ۸ و ۷). احتمال این که مسیر دسترسی در این بخش از محوطه و به خصوص تپه اصلی وجود می‌داشته، بسیار است. احتمالاً مسیر اصلی راهی بوده که از شمال به جنوب و تقریباً به موازات جاده امروزی امتداد می‌یابد. این مسیر از دامنه‌های غربی این بخش از دشت به زیستگاه‌های باستانی می‌رسیده است. به احتمال در دوره آهن و اشکانی این مسیر در شمال به تپه بزرگ خیبر می‌رسیده است. می‌توان تصور کرد قواخ تپه و خیبر به عنوان دو زیستگاه کلیدی عصر آهن و دوره اشکانی در دشت ماهیدشت-کوزران، احتمالاً بیشترین مراودات را با هم داشته‌اند. دو مسیر دیگر به صورت قرینه از جنوب غربی و شمال غربی به



تصویر ۷: عکس قدیمی از ماهواره کرونا از محوطه قواخ تپه و پیرامون آن (CORONA photograph, 1969): (۱). کهنه‌راه‌ها؛ (۲). کانال قدیمی.

Fig. 7: CORONA image from Quwakh Teph and its surroundings, 1. Holloway 2. Old canal (CORONA photograph, 1969).



تصویر ۸: خطوط سیاه رنگ کهنه‌راه‌های پیرامون زیستگاه فوق را نشان می‌دهند (نگارندگان، ۱۴۰۲).
Fig. 8: The black lines show the Holloway surrounding the settlement (Authors, 2021).

بخش غربی محوطه می‌رسیده‌اند؛ دقیقاً جایی که مسیر شمالی-جنوبی از آنجا می‌گذرد. مسیر رفت و آمد دوم این زیستگاه می‌تواند در این بخش جانمایی شود. در منتهی‌الیه بخش غربی و با فاصله بقایای دو کهنه‌راه به موازت هم‌دیگر دیده می‌شوند که جهت آن‌ها به سوی غرب دشت و دامنه

ارتفاعات کشیده شده است. باید توجه داشت که برخی از این کهنه راه‌ها در رابطه با مسیرهای رسیدن به اراضی کشاورزی و یا دام بوده‌اند. این مسئله را «تونی ویلکینسون» (Wilkinson, 2003) در کتاب خود به خوبی شرح داده است.

بررسی تصویر هوایی نشان می‌دهد که چندین شاخه کانال از مسیل اصلی که با امتداد جنوب غربی-شمال شرقی در جریان بوده، منشعب شده است. غربی‌ترین آن‌ها به نظر طبیعی باشد؛ اما در موارد دیگر، آن‌ها آگاهانه مسیرشان را طی کرده‌اند. مطمئناً کانال‌های بسیاری از بخش‌های لوی^۴ کانال منشعب شده که امروزه قابل شناسایی نیستند. امروزه کانالی که بسیار فرسوده شده و از بخش غربی از مسیل منشعب شده و به روستا کشیده شده و در نهایت مجدد به مسیل در شرق محوطه می‌رسد، موجود است که به احتمال فراوان در گذشته‌های دور ایجاد و مورد استفاده قرار گرفته است.

مواد فرهنگی محوطه

یافته‌ها و مواد فرهنگی متنوع و مختلفی از قواخ تپه به دست آمده است. این یافته‌ها شامل مجموعه‌ای از: سکه‌ها، سنگ‌های حجاری شده، پایه ستون، سفال، مهر و اشیاء فلزی دیگر است که در ادامه، بدان پرداخته خواهد شد.

الف) سفال

تا پیش از آغاز کاوش باستان‌شناسی سال ۱۴۰۰ ه.ش. در قواخ تپه، محوطه چندبار توسط نگارندگان مورد بررسی و بازدید قرار گرفته و در این بررسی‌ها نمونه‌هایی نیز از سطح محوطه برداشت شده است؛ اما عمده این یافته‌ها، مواد فرهنگی حاصل بررسی محوطه در فروردین ۱۴۰۰، یعنی فصل نخست پژوهش میدانی در محوطه است. از بازدید سال ۱۳۹۳ محوطه مجموعه‌ای از سفال گردآوری شده است که در بازدید ۱۳۹۸ نیز قطعات دیگری به آن افزوده شد؛ سپس مجموعه بزرگ‌تری از بررسی سال ۱۴۰۰ به این مجموعه اضافه شد. این قطعات براساس قدمت متعلق به دوره مفرغ میانی/جدید، دوره مفرغ جدید/آهن قدیم، عصر آهن III، دوره‌های سلوکی، اشکانی، ساسانی و اسلامی هستند (تصویر ۹). فراوانی یافته‌های سطحی دوره اشکانی احتمالاً نشان می‌دهد که عمده استقرار در محوطه مربوط به دوره اشکانی است؛ با این حال، نباید فراموش کرد بقایای سایر دوره‌ها، به ویژه دوره‌های قدیمی‌تر به احتمال به دلیل دفن در زیر نهشته‌های وسیع دوره تاریخی کمتر در سطح نمایان هستند.

هرچند بررسی‌های سرفراز و مترجم، به وجود سفال دوره مس و سنگ در محوطه اشاره شده است، اما در بررسی‌های جدید محوطه، آثاری از یافته‌های قدیمی‌تر از دوره مفرغ، شناسایی نشده است. با توجه به ابعاد و اندازه محوطه و موقعیت مناسب آن، بعید نیست این محوطه از اوایل دوره روستانشینی مسکون شده باشد؛ با این حال، رسوب‌گذاری، شخم‌های مکرر زمین، نمونه برداری چندباره از سطح محوطه احتمالاً همه و همه باعث شده که وضعیت پراکندگی مواد فرهنگی در سطح تحت تأثیر قرار گیرد.

به طور کلی در میان مجموعه کنونی شش قطعه سفال فرهنگ گودین III وجود دارد که نشان از استقرار عصر مفرغ در محوطه است. این قطعات متعلق به بدنه ظروف هستند و از این رو فرم خاصی را نشان نمی‌دهند. خمیره آن‌ها نخودی است، آمیزه گاه و ماسه دارند، دست‌سازند و در حرارت کافی پخته شده‌اند. سطح آن‌ها با نقوش ساده هندسی به رنگ‌های قهوه‌ای، قرمز و سیاه با الگوی خطوط مواج یا خطوط افقی تزئین شده است. این سبک سفال به طور گسترده در سرتاسر زاگرس مرکزی دیده می‌شود.



تصویر ۹: نمونه‌هایی از سفال‌های دوره آهن (۴، ۵، ۱۴، ۱۵، ۱۸)، اشکانی (۱، ۲، ۳، ۶، ۷، ۱۳) و ساسانی (۸-۱۲، ۱۶-۱۷) محوطه (طرح‌ها: از سمیه زینعلی).

Fig. 9: Examples of Iron Age (4, 5, 14, 15, 18), Parthian (1, 2, 3, 6, 7, 13), and Sassanid (8, 12, 16, 17) potsherds from Quwakh Tapeh (Drawing by: Sumayeh Zeinali).

دیگر یافته‌های سطحی، شماری قطعه سفال نخودی ساده است که اغلب آمیزه کاه و پخت کافی دارند. این نمونه‌ها با این‌که اغلب چرخ‌ساز هستند، اما نمونه‌های دست‌ساز نیز در میان آن‌ها دیده می‌شود. این یافته‌ها اغلب از دامنه جنوبی برجستگی بزرگ به دست آمد و در بررسی سایر بخش‌های محوطه یافته مشابهی کشف نشد. این‌گونه سفال در ماهیدشت نیاب نیست و از کاوش و بررسی تپه خیبر در حدود ۱۰ کیلومتری شمال محوطه به دست آمده که به ربع نخست هزاره دوم پیش از میلاد تاریخ‌گذاری می‌شود. نمونه‌های کاملاً مشابه این نوع سفال از محوطه‌های متعددی از هزاره دوم پیش از میلاد از دره دیاله تا نزدیکی بصره و از امتداد جنوبی فرات تا زاگرس مرکزی، به‌ویژه در امتداد جاده خراسان بزرگ در استان کرمانشاه (برای پراکندگی این سبک سفالی ر. ک. به: Armstrong, 2017: 431, Fig. 15.08)، برای نمونه از محوطه‌های بابل، دور کوری‌گلزو، تیل خیبر (Calderbank, 2021)، و هم‌چنین قلای شیروانه و خانی ماسی در دره دیاله به دست آمده و از آن به‌عنوان سفال مفرغ جدید (سفال کاسی) یاد می‌شود (Glatz et al., 2019; Glatz & Casana, 2016). نمونه‌های این ظروف در بررسی‌های ماهیدشت، سرپل‌زهاب و امتداد غربی راه خراسان بزرگ به دست آمده و احتمالاً در اوایل عصر آهن از طریق همین راه به نواحی جنوبی چون تپه گوران در دره هلیلان نفوذ کرده است (مظاهری و علی‌بیگی، ۱۳۹۲). در اغلب بررسی‌های این منطقه از این یافته‌ها به‌عنوان سفال عیلام میانه، کاسی یا عیلامی/ کاسی نام‌برده شده است.

یافته‌های سطحی پس از این دوره، شماری سفال نارنجی با پوشش کرم-نخودی خوش‌ساخت است که حاکی از سکونت دوره آهن III در قواخ تپه است. عمده این سفال‌ها از بخش میانی دامنه شرقی تپه گردآوری شد. این سفال‌ها دارای آمیزه معدنی ریز و پوشش گلی رقیق نخودی-کرم روشن هستند. خمیره آن‌ها به خوبی ورز داده شده و در حرارت کافی پخته شده‌اند؛ از این‌رو، خوش‌ساخت، نسبتاً ظریف و مرغوب‌اند. اغلب این نمونه‌ها ساده هستند، اما سطح برخی از آن‌ها با تزئینات افزوده و برجسته طنابی در ردیف‌ها دو و سه‌تایی تزئین شده است. فرم ظروف شامل: کاسه‌ها، ظروف با آبریز کوتاه با دهانه گلابی‌شکل و خمه‌ها هستند. نمونه‌های قابل مقایسه با

این نمونه‌ها از: گودین تپه، نوشیجان، نجف‌آباد، دژ مادی بیستون، یلفان، موش تپه، پاتپه، ازبکی و بسیاری از محوطه‌های شاخص عصر آهن III به دست آمده است. از دوره سلوکی، تنها یک قطعه سفال بر سطح محوطه مشاهده شد. این نوع سفال به دلیل ظرافت بسیار زیاد آن معمولاً در بررسی‌های باستان‌شناختی کم‌یابند و اغلب به دلیل همین ویژگی به شکل شکسته یا بسیار ریز در سطح محوطه‌ها دیده می‌شوند. همین مسئله باعث شده که در بررسی‌ها به راحتی شناسایی و به خوبی معرفی نشوند. نمونه به دست آمده از بررسی دامنه جنوبی تپه بخشی از بدنه نزدیک به کف یک کاسه کوچک با خمیره نخودی متمایل به قهوه‌ای، آمیزه نامشهود، سطح صیقل شده، ظریف، خوش پخت و بسیار ظریف است که سطح آن با نقوش باندهای افقی موازی تزئین شده است. با توجه به شناخت کافی از این گونه سفالی که بر پایه نمونه‌های منتشر شده از غرب ایران و به ویژه محوطه موسوم به «معبد لائودیسه» در نهاوند حاصل آمده است، یافته مورد بحث مربوط به دوره سلوکی است (برای نمونه‌های مشابه ن. ک. به: علی بیگی، ۱۳۹۲؛ Rahbar et al., 2014).

علاوه بر یافته‌های سفالی دوره‌های پیش‌گفته، شمار قابل توجهی قطعات سفال دوره اشکانی بر سطح محوطه پراکنده است. این‌ها شامل گونه‌های مختلف سفال لعاب‌دار (به رنگ‌های سبز و آبی)، کینکی (ساده و نمونه‌هایی با نقوش تراشیده) و معمولی دوره اشکانی (با نقوش کنده شانه‌ای، نقوش افزوده و فشاری توأم) است. همان‌گونه که انتظار هم می‌رود شمار سفال‌های معمولی دوره اشکانی بیش از هر گونه دیگر است. این سفالینه‌ها در رنگ‌های قرمز، نارنجی و نخودی و در زیرگروه‌های ساده یا نمونه‌های دارای نقش کنده و افزوده طبقه‌بندی می‌شوند و شباهت‌های فراوانی با سفال دوره اشکانی بیستون دارند (کلایس، ۱۳۸۵؛ علی بیگی، ۱۳۸۹؛ Kleiss, 1970).

در میان یافته‌های سطحی، شماری قطعه سفال نخودی و نخودی متمایل به نارنجی با آمیزه کانی دیده می‌شود که با چرخ سفالگری فرم داده شده، کیفیت ساخت مرغوبی دارند و در حرارت کافی پخته شده‌اند. برخی از این قطعات با نقوش کنده شانه‌ای تزئین شده و می‌توان آن‌ها را به دوره ساسانی تاریخ‌گذاری کرد. نمونه‌های کاملاً مشابه با این سفال‌ها از کاوش محوطه ساسانی پلنگ‌گرد به دست آمده است (خسروی، ۱۳۹۴).

این مدارک مجموعاً نشان می‌دهد که قواخ تپه احتمالاً به غیر از دوره هخامنشی، از دوره مفرغ میانی تا دوره ساسانی کم‌وبیش مسکون بوده است. در خصوص مواد فرهنگی و آثار و بقایای دوره اسلامی محوطه چیز زیادی نمی‌دانیم، یافته‌های دوران اسلامی در سطح محوطه بسیار اندک و پراکنده هستند. این وضعیت نشان می‌دهد که استقرار دوران اسلامی در محوطه چندان گسترده، طولانی یا مهم نبوده است. در نخستین بازدید در سال ۱۳۹۳ ه.ش. چند قطعه سفال لعاب‌دار دوران اسلامی در بررسی برجستگی اصلی محوطه شناسایی شد و در بررسی‌های اخیر نیز به ندرت نمونه‌هایی دیده شد. با توجه به این‌که این قطعات اغلب مربوط به بدنه ظروف با لعاب یک رنگ هستند، تاریخ‌گذاری دقیق آن‌ها امکان‌پذیر نیست. در برش ایجاد شده در کانال جنوب شرقی محوطه، ظرف سفالی کوچکی با لعاب قهوه‌ای به دست آمد که به عنوان پیه‌سوز کاربرد داشته است (تصویر ۱۰). این ظرف احتمالاً به قرون ۴ تا ۸ ه.ق. قابل تاریخ‌گذاری است، نشان از استقرار دوران اسلامی در محوطه است.

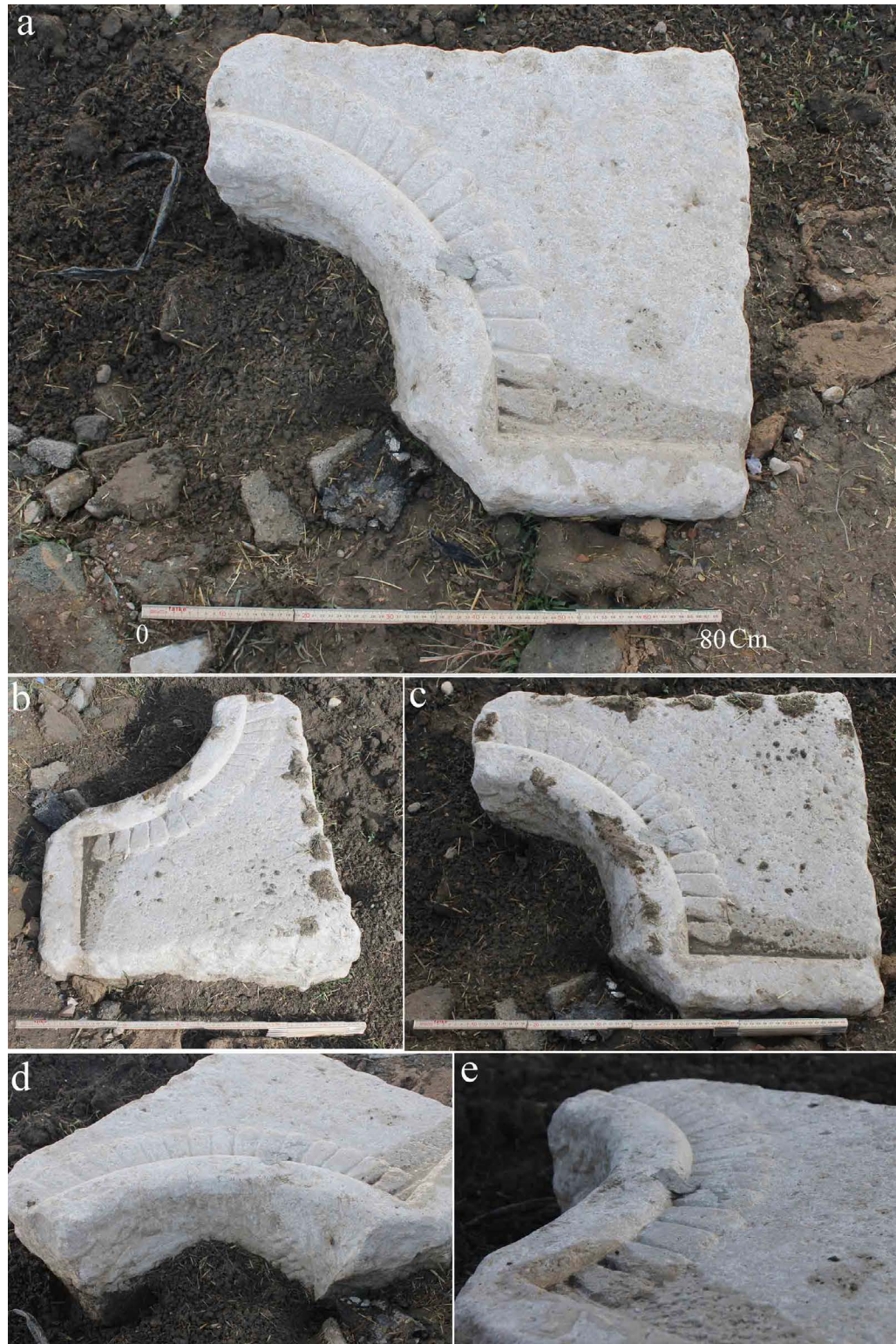
ب) پاشنه در سنگی حجاری شده

در نخستین بازدید میدانی در سال ۱۳۹۳ ه.ش. در دامنه شرقی تپه و در میان حیاط یکی از خانه‌های متروک و نیمه‌ویران، یک سنگ طبیعی با حفره‌ای در میان آن و چهار قطعه سنگ آهکی سفید



تصویر ۱۰: پیله سوز سفالی لعابداری به دست آمده از امتداد برش کانال آب در جنوب محوطه (بایگانی پروژه باستان‌شناسی قواخ تپه).
Fig. 10: A glazed oil lamp found in the water canal section located in the south of Quwakh Tapeh (Quwakh Tapeh Archaeological Research Project Archive).

تراش خورده مشاهده شد که یکی از آن‌ها به عنوان پله مورد استفاده قرار گرفته بود (تصویر ۱۱). در نزدیکی یکی دیگر از خانه‌ها در جنوب تپه نیز چند سنگ تراش خورده دیگر مشاهده شد. در بازدید سال ۱۳۹۸ نیز مشخص شد که مالک پیشین خانه متروکه که در حال فرو ریختن بود، با این تصور که ممکن است این پله سنگی برای اداره میراث فرهنگی مهم باشد، آن را از محل ثانویه خود خارج کرده و به ۱۰۰ متری جنوب شرق تپه اصلی و حاشیه زمین کشاورزی خود منتقل نموده است. بررسی این قطعه نشان داد که این سنگ تراش خورده و تزئین شده، نه یک قطعه سنگ معمولی، بلکه بخشی از یک «قاب سنگی دور یک پاشنه‌در» بسیار بزرگ است. عرض این قطعه ۶۰، ضخامت آن ۲۴ و طول باقی مانده آن ۷۰ سانتی متر است، اما به نظر می‌رسد پیش از شکسته شدن حدود ۱۲۰-۱۳۰ سانتی متر طول داشته است. این قطعه از سنگ آهک سفید نسبتاً مرغوب با دانه بندی ریز تا متوسط تراشیده شده و فاقد هرگونه رگه و شکاف طبیعی بوده است. قطر دایره پاشنه در ۹۶ سانتی متر بوده که پیرامون آن برجستگی به ارتفاع ۳ و عرض ۸ سانتی متر آن را فرا گرفته است. سطح این پاشنه در، صاف و هموار است و گرداگرد حفره مدور آن با گلبگ‌های رزت تزئین شده است. در تکه به دست آمده بر گرداگرد این نوار برجسته، ۳۰ گلبگ به بلندای ۸ و عرض متوسط ۴ سانتی متر تراشیده شده است. این قاب سنگی پاشنه در به سبک پاشنه درهای دوره آشور نو است که از منطقه شامات، ترکیه و شمال بین‌النهرین، تا تپه گیان در نهایند نمونه‌های آن به دست آمده است؛ به عنوان مثال، نمونه‌هایی از این نوع پاشنه در، در بناهای مهم این دوره چون معابد نبو و آدد در خورصاباد (Loud, 1936: Fig. 98; 92: Fig. 101; 116, Fig. 120; Loud & Altman, 1938: Pls. 18C, 83, 84 Hussein, 2016: 51 & Pl. 198b; Oates, 1959: 109, Pl. XXVIb; Oates, 1962: Pl. II; Mallowan, 1957: Pl. X; Mallowan, 1966: 420 Fig. 347; Oates & Oates, 2001: Figs. 97, 101; Sobolewski, 1979: 256 fig. 3; Meuszynski, 1981: Plan 2 شمالی آشوریانی پال و تل نبی یونس در نینوا (Barnett, 1976: nos 124942-4; Gadd, 1936: Pl. XXVII; Albenda, 1978; Scott & MacGinnis, 1990: 64 & Pl. VII a & VIIIa Curtis) پایتخت‌های آشوری و هم‌چنین در مراکز ایالتی یا بناهای دوره آشور چون خربت الخاتونیه (Thureau-Dangin & Green, 1997: 23, Fig. 27, 112 & PL. XIVc, et al., 1931: 53, Fig. 18, تیل-برسیب (Thureau-Dangin & Dunand., 1931: 32, Fig. 4-5), تل خلف (Hrouda, 1962: pls 41-2), تل بلاوات (Curtis, 1982: Fig. 85) و تل شیخ حمد در سوریه (Schmit, 2013: 281, Abb. 294), تل تیانت (Haines, 1971: Pls. 84 C; 109 A; 117), تل تیانت (von Luschen, 1898: 143, Figs. 49-59, Tafel. XXII) و زیارت تپه (Mateny et



تصویر ۱۱: نماهای مختلفی از پاشنه در سنگی حجاری شده مکشوف از قواخ تپه (بایگانی پروژه باستان‌شناسی قواخ تپه).

Fig. 11: Views of the door socket discovered at Quwakh Tapeh (Quwakh Tapeh Archaeological Research Project Archive).

Stern, 1990: Pl. 3 B; Gilboa & Sharon, 2016: Fig.) در ترکیه و تل دور (al., 2009: 70, Fig. 4
Lamon & Shipton, 1939: تل مگیدو (Reich & Brandl, 1985: 45, Fig. 4-5)، تل گِزِر (22.2،
Fig. 84) در فلسطین اشغالی کشف شده است.

نمونه تپه گیان (Contenau & Ghirshman, 1935: Pl. II.5) نیز مدرک مهمی برای تأیید این موضوع است که در مراکز ایالتی یا کاخ‌های آشوری شرق امپراتوری نیز چنین سبکی از پاشنه‌درها رایج بوده است؛ از این رو، می‌توان پذیرفت که نمونه قواخ تپه نیز متعلق به بنایی با معماری سبک آشوری است. این موضوع به کمک سفال عصر آهن محوطه و قرارگیری محوطه در محدوده‌ای که به استنادات متعدد برای سالیان سال تحت کنترل آشوری‌ها بوده، پذیرفتنی خواهد بود (ن.ک. به: علی بیگی، ۱۳۹۸؛ Fuchs & Parpola, 2016; Alibaigi & Khosravi, 2016; Alibaigi *et al.*, 2016; Radner, 2003; 2013; Reade, 1995). این یافته حاکی از آن است که قباخ تپه در عصر آهن III نه تنها یک روستای معمولی نبوده، بلکه دارای بقایای ساخت و سازهای مهمی بوده که احتمالاً با اهمیت‌ترین آن‌ها مجموعه‌ای از دوره آشور نو است.

در میان یافته‌های سطحی بازدید ۱۳۹۳ قطعه سنگی به قطر ۳۵ حدود و ارتفاع ۴۵ سانتی‌متر مشاهده شد که در محدوده حیاط خانه متروکه قرار داشت. این یافته قطعه سنگ طبیعی و فاقد تراش است که در مرکز آن حفره‌ای به عمق حدود ۱۵ و عرض حدود ۲۲ سانتی‌متر ایجاد شده است. بررسی ماهیت پاشنه‌درهای آشوری و هخامنشی نشان می‌دهد که محل واقعی چرخش در، همیشه قطعه سنگ ساده‌هاون مانندی است که در بر روی آن می‌چرخیده است. نمونه منتشر شده از ارسلان تاش، زیارت تپه و تخت جمشید و هم‌چنین طرح‌های موجود از خورصاباد در خصوص برخی از پاشنه‌درها - که بخش بالایی آن‌ها (قاب سنگی پیرامون پاشنه‌در) جابه‌جا شده - نشان می‌دهد که این سنگ حفره‌دار، همواره بخش جدایی‌ناپذیر ساختار پاشنه‌درها بوده است (ن.ک. به: Thureau-Dangin *et al.*, 1931: 53, Fig. 18; Thureau-Dangin & Dunand., 1931: 32, Fig. 4-5; Herzfeld, 1941: 233, Fig. 334; Schmidt, 1953: 249, Fig. 107K). علاوه بر این‌ها در نزدیکی این قطعات چند سنگ آهکی سفید تراش خورده وجود داشت که دو مورد از آن‌ها صاف و پاخورده هستند. این قطعات باید هم‌چون نمونه‌های همسان خود در خورصاباد سنگ‌های حدفاصل دو پاشنه‌در و اصطلاحاً سنگ آستانه در باشند که درست در سطح ورودی و کف درگاه قرار می‌گرفته‌اند. پیدا شدن این قطعات در جوار هم، یکسان بودن جنس و رنگ و سبک تراش آن‌ها و به‌ویژه فرسوده شدن و پا خوردن این سنگ‌های صاف نشان می‌دهد که این قطعات روزی در آستانه درگاه ساختمان بزرگی از دوره آشور نو در قواخ تپه قرار داشته‌اند.

ج) پلاک مفرغین با سر بس

در میان اشیائی که اهالی از تپه یافته‌اند، پلاک مفرغین کوچکی جلب توجه می‌کند. این یافته که از ورقه مفرغین نازکی درست شده، سر بس را نشان می‌دهد (تصویر ۱۲). با این‌که اغلب اشیاء با تصویر بس در ایران مربوط به دوره هخامنشی است (برای نمونه‌های متعددی در این باره ن.ک. به: Qaheri, 2020: 234)، اما با توجه به کشف نمونه‌هایی از سر بس در محوطه‌های آشوری چون نمرود و آشور (Abdi, 1999: 114-115) و فقدان احتمالی بقایای دوره هخامنشی در قواخ تپه، این شیء احتمالاً متعلق به دوره آشور نو (عصر آهن III) است.



تصویر ۱۲: شیء مفرغین با سری مشابه بس که اهالی از قواخ تپه یافته‌اند (بایگانی پروژه باستان‌شناسی قواخ تپه).

Fig. 12: A bronze object with a head similar to Bes was found by locals from Quwakh Tapeh (Quwakh Tapeh Archaeological Research Project Archive).

(د) گنجینه سکه‌ها

حدود ۳۳ سال پیش، یعنی در ۱۳۷۱/۹/۲۵ ه.ش. پسر بچه دانش‌آموزی به نام «فرهاد خسروی» به طور اتفاقی، ظرف سفالی کوچکی را از فاصله ۲۰۵ متری شرق برجستگی مرکزی قواخ تپه یافت که حاوی گنجینه بسیار مهمی بود. کمی بعد، خبر این کشف اتفاقی به پاسگاه ژاندارمری وقت کوزران رسید و سپس اداره میراث فرهنگی استان کرمانشاه از کشف این سکه‌ها آگاه شد. بدین شکل بود که گنجینه از تاراج در امان ماند و احتمالاً تمام محتویات درون آن جمع‌آوری گردید و در اختیار دولت قرار گرفت. در خبر بسیار کوتاه دو سطری که در بخش اخبار مجله باستان‌شناسی و تاریخ سال ۱۳۷۲ منتشر شد، چنین آمده است: «در ۷۱/۹/۲۵ در منطقه «قیاق تپه» کوزران در استان کرمانشاه، ۱۴۱ قطعه سکه مربوط به دوره سلوکیان با بیش از دو هزار سال قدمت به دست آمد» (روحبخشان و عبدی، ۱۳۷۲: ۱۳۹). براساس گفته‌های افراد محلی این گنجینه کوچک درون ظرفی سفالین در عمق حدود یک متری سطح زمین، درست در فاصله ۲۰۵ متری دامنه شرقی تپه بزرگ مرکزی قرار داشت و به واسطه کندن کانال در عرصه تپه و سیلاب‌های بعدی آشکار شده بود. مجموعه‌ای که برای مطالعه در اختیار نگارندگان قرار گرفت، دربرگیرنده ۱۲۳ سکه نقره شامل سکه‌های «اسکندر مقدونی» و مازه ساتراپ بابل (سکه‌های با تصویر شیر و سکه‌های تقلیدی از سبک آتن با تصویر جغد) است (تصویر ۱۳).



تصویر ۱۳: منتخبی از سکه‌های گنجینه قواخ تپه (آرشیو اداره کل میراث فرهنگی استان کرمانشاه)، (شماره‌های زیر تصاویر، شماره ثبت این یافته‌ها در گنجینه اداره کل میراث فرهنگی استان کرمانشاه است).

Fig. 13: A selection of the coins from Quwakh Teph treasure (The archive of Kermanshah Cultural Heritage, Handicraft and Tourism Organization). The numbers below the coins are the registration numbers of these finds in the treasury of the Cultural Heritage Organization of Kermanshah.

- سکه‌های اسکندر

سکه‌های اسکندر متشکل از ۴۶ چهاردرهمی و ۷ دودرهمی نقره است. بین ۱۷/۵ - ۱۶/۶ گرم وزن، ۲۹/۱ - ۲۴ میلی‌متر قطر و ۳/۵ - ۵ میلی‌متر ضخامت هستند. دو درهمی‌ها ۸ - ۸/۶ گرم وزن، ۳/۵ - ۳ میلی‌متر ضخامت و ۲۱/۱ - ۲۲ قطر دارند. بر سطح روی همه این سکه‌ها تصویر نیم‌رخ راست هرکول دیده می‌شود که کلاهی از پوست شیر به سر دارد. در پشت سکه زئوس نشسته بر صندلی درحالی نمایش داده شده که در دست چپ خود عصایی دارد و بر روی دست راستش پرنده‌ای (عقابی) نشسته است. در پشت صندلی نام اسکندر به خط و زبان یونانی نوشته شده است.

- سکه‌های ماز به سبک آتن

در مجموعه، ۴۴ سکه دو استاتری نقره به سبک سکه‌های جغد آتنی وجود دارد. روی سکه، نیم‌رخ راست آتنا با کلاهخود و گوشواره و صورت بدون مو ضرب شده که مشابه سکه‌های آتنی قرن پنجم پیش از میلاد است. بر پشت سکه تصویر نیم‌رخ راست یک جغد حک شده است. علاوه بر این در سمت راست چغد سه حرف AΘE به معنای آتن و دو برگ زیتون ضرب شده است. این سکه‌ها دارای ۱۶/۶ - ۱۷/۲ گرم وزن، ۵ - ۶ میلی‌متر ضخامت و ۲۴ - ۲۱/۵ میلی‌متر قطر هستند. در میان این قطعات نمونه‌هایی با حداکثر قطر ۲۸ و ضخامت ۷/۵ میلی‌متر نیز دیده می‌شود. برخی از سکه‌ها دارای کتیبه کوتاه آرامی با نام ماز به در سمت راست جغد هستند. این کتیبه‌ها نشان می‌دهد که این سکه‌ها مربوط به قرن چهارم پیش از میلاد و روزگار ماز به است که به تقلید از سکه‌های آتنی قرن پنجم پیش از میلاد ضرب شده است.

- سکه‌های ماز ساتراپ بابل

در مجموعه، ۲۶ سکه دو استاتری نقره از ماز ساتراپ هخامنشی بابل وجود دارد. این سکه‌ها ۱۶/۸ - ۱۷/۲ گرم وزن، ۲۶ - ۲۰ میلی‌متر قطر و ۴ - ۶/۵ میلی‌متر ضخامت دارند. روی سکه زئوس نشسته بر صندلی درحالی که دست راستش تا روبه‌روی صورتش بالا آمده نشان داده شده است. پشت سر زئوس نوشته آرامی کوتاهی وجود دارد. در پشت سکه، نیم‌رخ سمت چپ یک شیر نر درحال حرکت دیده می‌شود. در فضای بالای پشت شیر کتیبه آرامی کوتاهی با عنوان ماز به نوشته شده است. در مواردی در فضای بالای بدن شیر به جای نوشته یک علامت حک شده است. برخی از این سکه‌ها فاقد هرگونه نوشته‌ای هستند.

این گنجینه مجموعاً حدود ۲ کیلوگرم وزن دارد و میزان بسیار اندک اکسیدهای سبز رنگ بر روی سکه‌ها نشان می‌دهد که از نقره با عیار بالا ضرب شده‌اند. سکه‌ها تقریباً هم‌زمان هستند و جدیدترین سکه مجموعه به دوره اسکندر مقدونی بازمی‌گردد. به نظر می‌رسد با توجه به بازه زمانی سکه‌های مکشوف و فقدان نمونه‌های جدیدتر از زمان اسکندر، گنجینه مذکور به احتمال باید حوالی سال ۳۳۰ پ.م. یا پس از آن، یعنی اوایل دوره سلوکی دفن شده باشد؛ چراکه اگر تاریخ جدیدتری را برای زمان دفن این مجموعه تصور کنیم، انتظار می‌رفت سکه‌هایی با تاریخ جدیدتر در این گنجینه وجود داشته باشد.

(ر) مهر سنگی

یکی دیگر از یافته‌های محوطه مهر کوچکی از سنگ عقیق نارنجی است. این مهر از گونه مهرهای مدور با حفره‌ای در بخش میانی است که بر یک سطح صاف شده آن تصویری خطی از نیم‌رخ چپ یک پرنده (به احتمال کلاغ) دیده می‌شود (تصویر ۱۴). نمونه این نوع مهرها در دوره اشکانی و ساسانی گزارش شده، اما با توجه به فقدان کتیبه یا هرگونه عنصر تکنیکی یا شمایل‌نگارانه‌ای

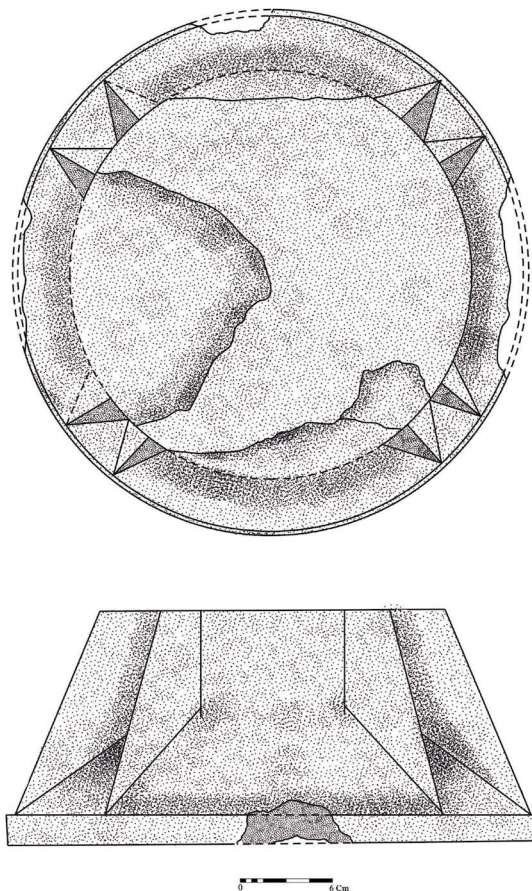


تصویر ۱۴: مهر استامپی از جنس عقیق با تصویر پرنده (کلاغ) که اهالی از قواخ تپه یافته‌اند (بایگانی پروژه باستان‌شناسی قواخ تپه).
 Fig. 14: Agate stamp seal with the image of a bird (crow) found by the residents of Quwakh Tapeh (Quwakh Tapeh Archaeological Research Project Archive).

خاص، نمی‌توان به‌طور دقیق‌تر در خصوص تاریخ این یافته بحث کرد و باید آن را فعلاً مهری اشکانی-ساسانی به حساب آورد.

ز) پایه ستون

در میان حیاط خانه اهالی پایه ستون کوچکی قرار داشت که از سنگ آهک سفید تراشیده شده که در بخش پایه، ۳۰ سانتی‌متر قطر و ۲۰ سانتی‌متر ارتفاع دارد (تصویر ۱۵). بر سطح این پایه ستون شیارهای عمیق عمودی با تورفتگی ایجاد شده است. با توجه به وسعت و اهمیت محوطه در دوره اشکانی، به نظر می‌رسد که این پایه ستون براساس ابعاد کوچکش، مربوط به ایوان ساختمانی احتمالاً از دوره اشکانی بوده است.



تصویر ۱۵: طرح پایه ستون حجاری شده از سنگ آهک در میان حیاط خانه یکی از اهالی (طرح از: ناصر امینیکلاه).
 Fig. 15: Drawing of a carved limestone column base in the courtyard of a resident's house (by: Naser Aminikhah).

نتیجه‌گیری

نتایج بررسی در قباق تپه، به‌ویژه وجود مجموعه سفال‌های پرشمار، یافته‌های متنوع و میزان وسعت نهشته‌های باستان‌شناختی نشان می‌دهد که قباق تپه در اواخر دوران پیش‌ازتاریخ و به‌ویژه در طول دوران تاریخی، مرکز مهمی بوده و حاوی بقایای باستان‌شناختی ارزشمندی از دوران تاریخی به‌ویژه عصر آهن III و دوره اشکانی و ساسانی است. در این میان، کشف پاشنه‌در آشوری بیش از همه جلب توجه می‌کند. این قاب سنگی پیرامون پاشنه‌در پس از نمونه تپه گیان نهند دومین نمونه در محوطه‌های باستانی زاگرس است که بقایایی از استقرار مرتبط با امپراتوری آشور در زمان کنترل این نواحی توسط آشوریان در قرن هشتم پیش‌ازمیلاد را نشان می‌دهد. با توجه به این‌که متون میخی آشوری از تسلط آشوریان بر این منطقه و الحاق آن به امپراتوری آشور سخن می‌گویند، کشف این یافته می‌تواند سرنخ مهمی برای ردگیری استقرار آشوریان در ایران باشد که به کرات در متون از آن‌ها سخن گفته شده، اما به طرز قابل تأملی در بقایای باستان‌شناسی غایب هستند.

یافته جالب دیگر از این محوطه، کشف گنجینه کوچکی از سکه‌های باستانی است که به قرن چهارم پیش‌ازمیلاد تاریخ‌گذاری می‌شوند. کشف سکه‌های سبک آتنی و سکه‌های موسوم به شیر متعلق به مازه ساتراپ بابل در مکانی دور از محل ضرب آن‌ها در قلب زاگرس مرکزی به خودی خود مهم است و سرنخ مهمی در خصوص ارتباطات تجاری میان ساکنان قواخ تپه و نواحی دورتر را پیش خواهد کشید.

براساس وضعیت توپوگرافی و یافته‌های سطحی وسعت محوطه در دوره اشکانی به بیش از ۲۵ هکتار رسیده است. این وسعت، قواخ تپه را به وسیع‌ترین استقرار دشت کوزران و شمال ماهیدشت تبدیل کرده است؛ هرچند در حال حاضر اطلاعی از ساختار کالبدی و کارکرد دقیق بخش‌های مختلف محوطه در دست نیست، اما می‌شود تصور کرد که تپه اصلی، احتمالاً ارگ محوطه و سایر برجستگی‌های پیرامون، سکونت‌گاه‌های پیرامون این ارگ بوده‌اند که در میان آن‌ها بناهای مختلفی وجود داشته است.

سپاسگزاری

از حمایت صندوق حمایت از پژوهشگران و فناوران کشور و پژوهشکده باستان‌شناسی، به‌ویژه آقایان دکتر روح‌الله شیرازی و سیامک سرلک نیز برای صدور مجوز پژوهش میدانی در قواخ تپه بسیار سپاسگزاریم. هم‌چنین قدردان آقای علی فعله‌گری (مدیر کل محترم وقت اداره میراث فرهنگی استان کرمانشاه) و آقایان نوراله کریمی و سعید و فرید ساعدی برای در اختیار نهادن اطلاعات گنجینه سکه‌های قواخ تپه هستیم. در پایان مایلیم از آقایان علی جان، فرشید و همایون صفایی‌منش از اهالی روستای خیبر و آقای ایرج علیزاده از اهالی روستای قباق تپه برای آگاهی از وجود پاشنه‌در سنگی و آقای غلامرضا موسی و اهالی محترم روستای قباق تپه برای در اختیار نهادن اطلاعات دقیق و بسیار ارزشمند از رویداد کشف سکه‌ها، و محل دقیق آن‌ها قدردانی کنیم.

مشارکت درصدی نویسندگان

مقاله حاصل همکاری و همفکری تمامی نویسندگان است. مقدمه و پیشینه و بخش یافته‌ها را علی بیگی نوشته، اطلاعات پایه‌ای بخش سکه‌ها را علیرضا مرادی بیستونی تهیه کرده و بازدید میدانی حاصل همکاری علی بیگی، زینی‌وند و علیرضا مرادی بیستونی است. محسن زینی‌وند بخش مربوط به توصیف محوطه و روند شکل‌گیری محوطه را نگاشته و در نهایت متن توسط هر سه نویسنده بازخوانی و ویرایش شده و علی بیگی و زینی‌وند بخش جمع‌بندی را نوشته‌اند.

تعارض منافع

این پژوهش براساس طرح پژوهشی ۹۸۰۲۹۲۰۸ صندوق حمایت از پژوهشگران و فناوران کشور (بنیاد ملی علم) و به استناد مجوز شماره ۹۹۱۰۳۰۲۰ مورخ ۱۳۹۹/۱۲/۲۶ پژوهشگاه میراث فرهنگی و گردشگری به انجام رسیده است.

پی نوشت

۱. از این محدوده مجموعه سفالی گردآوری نشد.

2. Hollow way

۳. «مارک الطویل» (همان) توضیح می‌دهد که با استفاده از برنامه استر (ASTER) به منظور تفاوت در نوع خاک می‌توان این دو را از هم دیگر تشخیص داد. با این اوصاف دسترسی به این برنامه برای کاربران یا پژوهشگران ایرانی تقریباً مقدور نیست. بر این اساس تأکید می‌شود تشخیص کانال از کهنه‌راه با خطا همراه است.

4. Levee

5. Deity Bes

۶. در تاریخ ۱۳۹۳/۹/۲ ه.ش. و در زمان بازدید ما، آقای «غلامرضا آموسی» از اهالی روستای قباق تپه اطلاعات جالبی در اختیار ما قرار داد. آقای آموسی رویداد کشف سکه‌ها را این‌گونه برای ما تعریف کرد: «در پاییز سال ۱۳۷۱ میل مکانیکی مشغول حفار کانالی برای انحراف رودخانه کهنه کاو در ۲۰۰ متری شرق تپه مرکزی قباق تپه بود که یک گور خمره‌ای که دهانه آن با یک تخته سنگ نسبتاً بزرگ مسدود شده بود و تعدادی ظرف سفالی آشکار شد. کنجکاو و حتی کندوکاوهای شخص وی نیز در اطراف این گور به هم ریخته نتیجه‌ای دربر نداشت و ظروف سفالی همگی فاقد اشیاء بود. چند روز بعد «فرهاد خسروی»، یکی از دانش‌آموزان روستا در زمان ریختن کاغذهای باطله به درون رودخانه متوجه یک ظرف سفالی شد که در مجاورت این گور قرار داشت و در نتیجه سیلاب روز گذشته آشکار شده بود. با شکستن ظرف مشخص شد که درون ظرف تعدادی سکه وجود دارد. اما به علت رسوب گرفتگی، نه جنس و نه نقوش سکه‌ها برای یابندگان مشخص نبود، به همین دلیل، معلم مدرسه آن‌ها، سکه‌ها را درون یک قابلمه انداخته و روی بخاری مدرسه قرار دادند تا جنس سکه‌ها را تشخیص دهد! در همین زمان بود که با اطلاع اهالی روستا ژاندارمری وقت سر رسید و با حضور سه تن از ریش سفیدان روستا در نیروی انتظامی کوزران صورت جلسه‌ای برای ضبط سکه‌ها تنظیم گردید». این روایت توسط آقای آموسی و چند نفر دیگر از اهالی روستا دقیقاً به شکلی مشابه نقل شد. جالب اینجا بود که فرزند یکی از روستاییان که در زمان تحویل سکه‌ها به ژاندارمری وقت حضور داشته (اکنون حدود ۵۵ ساله)، به ما گفت که سکه‌ها ۱۴۱ عدد و همگی از جنس نقره بوده‌اند. همخوانی دقیق جنس و به‌ویژه تعداد سکه‌ها با خبر کوتاه منتشر شده از کشف سکه‌ها در مجله باستان‌شناسی و تاریخ حاکی از اطلاع دقیق افرادی است که رویداد کشف را برای ما روایت کردند. این مجموعه در اوایل دهه ۸۰ ه.ش. توسط دکتر «مهدی دریایی» برای ثبت در فهرست اموال اداره میراث فرهنگی استان کرمانشاه مورد بررسی و کارشناسی قرار گرفت.

کتابنامه

- خسروی، شکوه، (۱۳۹۴). «فصل دوم پژوهش‌های باستان‌شناسی در محوطه پلنگ گرد اسلام‌آباد غرب، کرمانشاه: گزارش گمانه‌زنی به منظور تعیین عرصه و پیشنهاد حریم محوطه».
- در: مقاله‌های کوتاه چهاردهمین گردهمایی سالانه باستان‌شناسی ایران، ۱۸ تا ۱۶ اسفند ماه ۱۳۹۴، به کوشش: حمیده چوبک، تهران: پژوهشگاه میراث فرهنگی و گردشگری: ۱۶۴-۱۶۱.
- روحبخشان، ع.؛ عبدی، ک.، (۱۳۷۲). «خبرها». مجله باستان‌شناسی و تاریخ، ۷ (۱۳ و ۱۴): ۱۳۸-۱۴۴.
- سرفراز، علی‌اکبر، محمدرحیم صراف و اسماعیل یغمایی ۱۳۴۷، بررسی استان کرمانشاهان. آرشیو سازمان میراث فرهنگی، صنایع دستی و گردشگری کشور (منتشر نشده).
- علی‌بیگی، سجاد، (۱۳۸۹). «از سرگیری پژوهش‌های باستان‌شناختی در محوطه پارتی بیستون». پژوهش‌های باستان‌شناسی مدرس، ۲ (۳): ۳۹-۶۹.
- علی‌بیگی، سجاد، (۱۳۹۲). «یادداشتی درباره سفال ظریف منقوش دوره سلوکی/ اوایل اشکانی محوطه موسوم به معبد لائودیس در نهاوند». در: مجموعه مقالات همایش و هم‌اندیشی تخصصی تاریخ و فرهنگ نهاوند: بررسی کاوش‌های باستان‌شناسی و پاسداشت استاد مهدی رهبر، گردآوری اسماعیل رحمانی و علی خاکسار، تهران: پژوهشگاه سازمان میراث فرهنگی، صنایع دستی و گردشگری: ۲۱۱-۲۲۶.

- علی بیگی، سجاد، (۱۳۹۸). «ملاحظات درباره باستان‌شناسی و جغرافیای تاریخی زاگرس مرکزی در دوره آشور نو». در: مجموعه مقالات همایش بین-المللی باستان‌شناسی عصر آهن غرب ایران و مناطق همجوار ۱، به کوشش: حسن زاده، یوسف؛ وحدتی علی اکبر و زاهد کریمی، تهران: پژوهشگاه میراث فرهنگی، صنایع دستی و گردشگری، موزه ملی ایران و اداره کل میراث فرهنگی، گردشگری و صنایع دستی استان کردستان: ۲۰۷-۱۸۴.

- کلایس، ولفرام، (۱۳۸۵). «محوطه معروف به دامنه پارتی». در: بیستون کاوش‌ها و تحقیقات سال‌های ۱۹۶۷-۱۹۶۳، به کوشش: ولفرام کلایس و پیتر کالمایر، ترجمه فرامرز نجد سمیعی، تهران: معاونت فرهنگی و ارتباطات اداره کل امور فرهنگی، سازمان میراث فرهنگی و گردشگری: ۱۱۹-۱۰۵.

- لوین، لوئیس، (۱۳۸۱). «عصر آهن». در: باستان‌شناسی غرب ایران، ویراسته فرانک هول، ترجمه زهرا باستی، تهران: سمت: ۴۴۸-۴۹۶.

- مترجم، عباس، (۱۳۷۷). «گزارش بررسی و شناسایی دشت کوزران». مرکز اسناد اداره کل میراث فرهنگی، گردشگری و صنایع دستی استان کرمانشاه، (منتشر نشده).

- مظاهری، خداکرم؛ و علی بیگی، سجاد، (۱۳۹۳). «بررسی مسأله پیدایش ساغره‌های سفالی اوایل عصر آهن در تپه گوران، دره هلیلان». پیام باستان‌شناس، ۲۲: ۳۱-۱۵.

- منهوبی، سیروان، (۱۳۹۱). «باستان‌شناسی منطقه ماهیدشت». در: مجموعه مقالات هشتمین سال باستان‌شناسی ایران، جلد اول، به کوشش: یوسف حسن‌زاده و سیما میری، تهران: پایزنه با همکاری موزه ملی ایران: ۳۷۶-۳۶۱.

- Abdi, K., (1999). "Bes in the Achaemenid Empire". *Ars Orientalis*, 29: 111-140.

- Albenda, P., (1978). "Assyrian carpets in stone". *Journal of the Ancient Near Eastern Society of Columbia University*, 10: 1- 34.

- Alibaigi, S., (2010). "Resuming Archaeological Research in arthian Site of Bisotun". *Modares Archaeological Research*, 2 (3): 39-69 (in Persian).

- Alibaigi, S., (2014). "A note on Parthian Festoon Ware from the so-called Laodike Temple in Nahavand". In: Rahmani, E., and Khaksar, A., (ed.). *Proceedings of the Conference of History and Culture of Nahavand: Survey and Excavations; in Honor of Professor Mehdi Rahbar*: 211-226. Tehran: Research Institute for Cultural Heritage and Tourism (in Persian).

- Alibaigi, S., (2019). "Some Remarks on the Archaeology and Historical Geography of the central Zagros in the Neo-Assyrian period". In: Hassanzadeh, Y., Vahdati, A.A. & Karimi, Z., (eds.), *Proceedings of the International Conference on the Iron Age in Western Iran and Neighbouring Regions* 1, 2-3 Nov. 2019, Kurdistan University, Sanandaj, Iran. Pp. 184-207, Tehran: RICHT (in Persian).

- Alibaigi, S. & Khosravi, Sh., (2016). "The Neo-Assyrian Bronze Coffin discovered in Sarab-e Qareh Daneh, Kuzaran, Kermanshah: A Clue of important burial in western Iran". *Ancient Near Eastern Studies*, 53: 137- 148. <https://doi.org/10.2143/ANES.53.0.3154564>

- Alibaigi, S., Aminikhah, N. & Fatahi, F., (2016). "In Search of Harhar (The Neo-Assyrian Kar Šarrukin) in Central Zagros Mountains, Western Iran: A New Proposal". *IRAN*, 54/II: 25-45. <https://doi.org/10.1080/05786967.2016.11879212>

- Altaweel, M., (2005). "The Use of ASTER Satellite Imagery in Archaeology Contexts". *Archaeological Prospection*, 12: 151-166. <https://doi.org/10.1002/arp.254>
- Armstrong, J. A., (2017). "Babylonian pottery in the Kassite period". in: Bartelmos, A., and Sternitzke (eds.), Karduniaš. *Babylonia under the Kassites 2*, Pp. 421-436, Boston: De Gruyter, <https://doi.org/10.1515/9781501504242>.
- Armstrong, J. A. & Gasche, H., (2014). *Mesopotamian pottery: A Guide to the Babylonian Tradition in the Second Millennium B.C. Mesopotamian History and Environment Series II, (Memoirs VI)*. Ghent- Chicago.
- Barnett, R. D., (1976). *Sculptures from the North Palace of Ashurbanipal at Nineveh*. London: British Museum.
- Calderbank, D., (2021). "Pottery from Tell Khaiber: A Craft Tradition on the first Sealand Dynasty". *Archaeology of Ancient Iraq 1*, Ludlow: Moonrise.
- Contenau, J. & Ghirshman, R., (1935). *Fouilles du Tépé Giyan près de Néhavend 1931 et 1932*. Librairie Orientaliste Paul Geuthner, Paris.
- Curtis, J., (1982). "Balawat". In: Curtis, J. E. (ed.). *Fifty Years of Mesopotamian Discovery*: 113-119. London: British School of Archaeology in Iraq.
- Curtis, J., (2002). "The Evidence for Assyrian Presence in Western Iran". *Sumer LI*, (1-2): 32-37.
- Curtis, J. & Green, A., (1997). *Excavations at Khirbet Khatunieh*. London: British Museum.
- Curtis, J. & Razmjou, Sh., (2006). "The Palace". in: Curtis, J., and N. Tallis (eds.), *Forgotten Empire*: 50-103, London: British Museum.
- Fuchs, A. & Parpola, S., (2001). *The Correspondence of Sargon II*. Part III. Letters from Babylonia and the Eastern Provinces. SAA 15. Helsinki.
- Gadd, C. J., (1936). *The Stone of Assyria*. London: British Museum: Chatto & Windus.
- Gilboa, A. & Sharon, I., (2016). "The Assyrian kāru at Dor (Ancient Du'ru)". in: MacGinnis, J. D. A, Wicke, D. & T. Greenfield (eds.), *The Provincial Archaeology of the Assyrian Empire*: 241-252, Cambridge: McDonald Institute for Archaeological Research.
- Glatz, C.; & Casana, J., (2016). "Of highland-lowland borderlands: Local societies and foreign power in the Zagros-Mesopotamian interface". *Journal of Anthropological Archaeology*, 44: 127-147. <https://doi.org/10.1016/j.jaa.2016.09.001>
- Glatz, C., Casana, J., Bendrey, R., Baysal, E., Calderbank, D., Chelazzi, F., Del Bravo, F., Erskine, N., Marie Hald, M., Jakob Laugier, E., Jensen, E. & Perruchini, E., (2019). "Babylonian Encounters in the Upper Diyala River Valley: Contextualizing the Results of Regional Survey and the 2016-2017 Excavations at Khani Masi". *American Journal of Archaeology*, 123 (3):439-471. <https://doi.org/10.3764/aja.123.3.0439>
- Haines, R. C., (1971). *Excavation in the plain of Antioch II*. Chicago: Oriental Institute.

- Herzfeld, E., (1941). *Iran in the Ancient East*. Oxford University Press, London, New York.
- Hrouda, B., (ed.) (1962). *Tell Halaf IV: Die Kleinfunde aus historischer Zeit*. Berlin: De Gruyter.
- Hussein, M. M., (2016). *Nimrud, The queens' Tombs*. Translation and Initial editing by Mark Altaweel, Chicago: Iraqi State Board of Antiquities and Heritage, Baghdad, and The Oriental Institute of the University of Chicago.
- Khosravi, Sh., (2014). "Second Season of Archaeological Research in Palang Gerd, Islamabad-e Gharb, Kermanshah, Report of Delimitation Sounding and Proposition of Buffer Zone of the site". in: Choubak, H., (eds.). *Short Articles of the 14th Annual Symposium of Iranian Archaeology*: 161-164, Tehran: RICHT, (in Persian).
- Kleiss, W., (1970). "Zur Topographie Partherhang". *Archaeologische Mitteilungen aus Iran*, 3: 133-68.
- Kleiss, W., (1996). "Der sogenannte Topographie des Partherhanges in Bisutun". in Kleiss, W. & Calmeyer, P., (eds.). *Bisutun: Ausgrabungen und Forschungen in den Jahren 1963-1967*: 73-84, Teheraner Forschungen VII, Gebr. Maan Verlag, Berlin.
- Lamon, R. S. & Shipton, G. M., (1939). *Megiddo I: Seasons of 1925-1934, Strat I-V*. Chicago: Oriental Institute.
- Levine, L. D., (1974). "Archaeological Investigations in the Mahidasht, Western Iran-1975". *Paléorient*, 2 (2): 487-90. <https://doi.org/10.3406/paleo.1974.1073>
- Levine, L. D., (1976). "Survey in the Province of Kermanshah, 1975, Mahidasht in the Prehistoric and Early Historic Periods". in: F. Bagherzadeh (ed.), *Proceedings of the IVth Annual Symposium Archaeological Research in Iran*: 284-297. Iranian Centre for Archaeological Research: Tehran.
- Levine, L. D., (2002). "The Iron Age". In: Hole, F., (ed.). *The Archaeology of Western Iran: Settlements and Society from Prehistory to the Islamic conquest*: 229-250. Tehran: SAMT (In Persian).
- Loud, G., (1936). *Khorsabad, Part I: Excavation in the Palace and at a City Gate*. Chicago: University of Chicago.
- Loud, G. & Altman, C. B., (1938). *Khorsabad, Part II: The Citadel and the Town*. Chicago: University of Chicago.
- Mallowan, M. E. L., (1957). "The Excavations at Nimrud (Kalhu)". *Iraq*, 19 (1):1-25. <https://doi.org/10.2307/4199613>
- Mallowan, M. E. L., (1966). *Nimrud and its Remains*. London: Collins.
- Manhoubi, S., (2012). "The Archaeology of the Mahidasht Region". in: Hassanzadeh, Y. & S, Miri (eds.). *Eighty Years of Iranian Archaeology*: 361-376, Tehran: National Museum of Iran and Pazineh (in Persian).
- Mateny, T., Greenfield, T., Hartenberger, B., Keskin, A., Koroglu, K., MacGinnis, J., Monroe, W., Rainville, L., Sheoerson, M., Vorderstrasse, T. & Wicke, D., (2009).

“Excavation at Ziyaret Tepe 2007-2008”. *Anatolica*, 35: 37-84. <https://doi.org/10.2143/ANA.35.0.2038072>

- Mazaheri, Kh. & Alibaigi, S., 2015. “A Study of the Appearance of Pottery Golets in the early Iron Age at Tepe Guran, Hulailan Valley”. *Payam-e Bastanshenas*, 11 (22): 15-31 (in Persian).

- Meuszynski, J., (1981). *Die Rekonstruktion der Reliefdarstellungen und ihrer Anordnung im Nordwestpalast von Kalhu (Nimrud)*. Baghdader Forschungen 2. Mainz: von Zabern.

- Motarjem, A., (1998). “Report of Archaeological survey in the Kouzaran Plain”. Unpublished Report in Archive of the Cultural Heritage Handicraft Organization of Kermanshah Province (in Persian).

- Oates, D., (1959). “Fort Shalmaneser: An Interim Report”. *Iraq*, 21 (2): 98-129. <https://doi.org/10.2307/4199655>

- Oates, D., (1962). “The Excavations at Nimrud (Kalhu) 1961”. *Iraq*, 24 (1): 1-25. <https://doi.org/10.2307/4199709>

- Oates, J. & Oates, D., (2001). *Nimrud: An Assyrian Imperial City Revisited*. London: British School of Archaeology in Iraq.

- Qaheri, S., (2020). *Objets Égyptiens et Égyptiensants D'Époque Achéménide Conservés en Iran*. Leuven-Paris- Bristol, CT: Peeters.

- Radner, K., (2003). “An Assyrian View on the Medes”. in: Lanfranchi, G. B., Roaf, M., and Rollinger, R., (eds.), *Continuity of Empire (?), Assyria, Media Persia, History of the Ancient Near East: 37- 64*, Monographs- V., Padova.

- Radner, K., (2013). “Assyrian and The Medes”. in: Potts, D. T. (ed.). *The Oxford Handbook of Ancient Iran: 442- 456*, Oxford: Oxford University Press. <https://doi.org/10.1093/oxfordhb/9780199733309.013.0032>

- Rahbar, M., S. Alibaigi, E. Haerinck & Overlaet, B., (2014). “In Search of the Laodike Temple at Laodikiea Media/ Nahavand, Iran”. *Iranica Antiqua*, XLIX: 301-329.

-Reade, J. E., (1995). “Iran in the Neo-Assyrian period”. In: Liverani, M., (ed.), *Neo-Assyrian Geography: 31-42*, Rome.

- Reich, R. & Brandl, B., (1985). “Gezer under Assyrian Rule”. *Palestine Exploration Quarterly*, 117:41-54. <https://doi.org/10.1179/peq.1985.117.1.41>

- Rouhbakhshan, A. & Abdi, K., (1993). “News”. *Iranian Journal of Archeology and History*, 7/13-14: 138-144 (in Persian).

- Sarfaraz, A. A., Sarrafim M. R. & Yaqmaei, E., (1968). “Archaeological Surveys in Kermanshah Province”. Unpublished report in Archive of the Cultural Heritage Handicraft Organization of Iran (in Persian).

- Schmid, J., (2013). “Architektur des Roten Hauses”. in: Kreppner, F. Y. & J. Schmid, J., (eds.). *Stratigraphie und Architektur des “Roten Hauses”, von Tall Seh Hamad/ Dur- Katlimmu: 233- 330*, Wiesbaden: Harrassowitz Verlag.

- Schmidt, E., (1940). *Flights over Ancient Cities of Iran*. Chicago: University Chicago Press.
- Schmidt, E. F., (1953). *Persepolis I, Structures, Reliefs*. Inscriptions, Chicago: The University of Chicago Press.
- Scott, M. L. & MacGinnis, J., (1990). "Notes on Nineveh". *Iraq*, 52: 63-73. <https://doi.org/10.2307/4200319>
- Sobolewski, R., (1979). "Preliminary report on the third season of Polish excavations at Kalhu Nimrud (March-April 1976)". *Etudes et Travaux Warszawa*, 11: 253-265.
- Stein, S.A., (1940). *Old Routs of Western Iran*. New York: Greenwood Press.
- Stern, E., (1990). "Hazor, Dor and Megiddo in the Time of Ahab and under Assyrian Rule". *Israel Exploration Journal*, 40 (1): 12- 30.
- Thureau-Dangin, F., Barrois, A., Dossin, G. & Dunand, M., (1931). *Arsalan-Tash*. Paris: Paul Geuthner.
- Thureau-Dangin, F. & Dunand, M., (1931). *Til-Barsib*. Paris: Paul Geuthner.
- Ur, J. A., (2003). "Corona satellite photography and ancient road networks: A northern Mesopotamian case study". *Antiquity*, 77: 102-115. <https://doi.org/10.1017/S0003598X00061391>
- Wilkinson, T., (2003). *Archaeological Landscape of Near East*. Tucson: The University of Arizona Press. <https://doi.org/10.2307/j.ctv1jf2ddx>
- Von Luschen, F., (1898). *Ausgrabungen in Sendschirli II*. Berlin.