



Cylindrical Seal of Gohargoosh Tepe, A Neo-Assyrian Style Seal? in Central Zagros

Ghobadizadeh, H.¹; Sabzi, M.²; Omidi, K.³

Type of Article: **Research**

Pp: 55-83

Received: 2022/10/28; Accepted: 2023/02/21

<https://dx.doi.org/10.30699/PJAS.7.25.55>

Abstract

Although seals are considered in more studies of art history, they can be an essential source for studying the socio-economic situation of ancient societies. The seal studied in this article was found during the Authors survey Gohargoosh Tepe with one of the local guides from the village of Fattahabad, Delfan County, Lorestan province, in the soil from looter digging part of the Tepe. Stylistically, the cylinder seals comparable to this seal were previously found in various areas in the western part and even in central Iran. This article attempts to answer questions concerning chronology and stylistics by studying and comparing the stylistics and iconography of the Gohargoosh seal with comparable samples. The other goal is to investigate the role of Ellipi in the first half of the first millennium BCE in Pish-i kuh and the potential relevance between their appearance in the region and the Assyrian seal case study in this article. By studying the Gohargoosh seal from various aspects, this seal likely belongs to the Iron Age II and from the ninth to the seventh centuries BCE, and its style is related to the Neo-Assyrian era, which can reflect the increased interaction between Iran and Mesopotamia after a dark and obscure period in the Iron Age I.

Keywords: Pish-i Kuh, Ellipi, Assyrian Seals, Cylinder Seal, Gohargoosh Tepe.



Motala'at-e-Bastanshenasi-e-Parseh
(MBP)

Parseh Journal of Archaeological
Studies
Journal of Archeology Department of
Archeology Research Institute, Cultural
Heritage and Tourism Research
Institute (RICTH), Tehran, Iran

Publisher: Cultural Heritage and
Tourism Research Institute (RICTH).
Copyright©2022, The Authors. This
open-access article is published under
the terms of the Creative Commons.

1. PhD in Archaeology, Department of Archaeology, Faculty of Literature and Humanities, University of Tehran, Tehran, Iran.

2. Assistant Professor, Department of Archaeology, Lorestan University, Lorestan, Iran. (Corresponding Author).

Email: sabzi.m@lu.ac.ir

3. PhD in Archaeology, Department of Archaeology, Faculty of Literature and Humanities, University of Tehran, Tehran, Iran.

Citations: Ghobadizadeh, H.; Sabzi, M. & Omidi, K., (2023). "Cylindrical Seal of Gohargoosh Tepe, A Neo-Assyrian Style Seal? in Central Zagros". *Parseh J Archaeol Stud. (PJAS)*, 7(25): 55-83. <https://dx.doi.org/10.30699/PJAS.7.25.55>

Homepage of this Article: <http://journal.richt.ir/mbp/article-1-797-en.html>

Introduction

Relations between Iran and the Assyrian Empire increase sharply in the 9th to 7th centuries BCE. At this time, the Assyrians annexed large parts of western Iran to their empire. If we do not consider account of the cuneiform texts regarding the presence and domination of the Assyrians in western Iran, only a small number of archaeological finds can be pointed to long-term relations or the presence of Assyrians in the region. (Reade, 1995; Curtis, 2002; Radner, 2003; Alibaigi 2019). Recently, during a visit to Gohargoosh Delfan hill in Lorestan province and the Central Zagros, an Assyrian-style cylindrical seal was founded, which may lead to the relations between the Central Zagros and the Assyrian territory.

Gohargoosh Tepe

We know many settlements of the first millennium BCE in the Nurabad region that Gohargoosh is one of the largest. Considering that many Iranian Iron Age specialists recognize this region as part of the Ellipse realm and Assyrian written sources discuss the connections between Assyria and Ellipse (Medvedskaya, 1999; Grayson et al. 2014: 334; Grayson and Kirk, 1996), the study of the findings that provide clues to these connections can be exciting. This Tepe is located at the perimeter of Khaveh plain, 1.5 ha wide and 18 meters high (long 47.93932696 and lat 33.97512114, elevation 1700 ASL). Gohargoosh has been identified for the first time by Clare Goff, and according to the genre of Lorestan pottery, she has suggested the date of Iron Age II and III to occupation in this site (Goff, 1968: 107). In the survey of 1999, Garajian has pointed to the remains of Neolithic, Iron Age I, II and III, Parthian and fifth and sixth centuries AH in this site (Garajian et al., 2005: 47). In the Authors' field inspection in 2021, the cylindrical seal investigated in this paper is found in the soil of one of the dig pits of Gohargoosh Tepe.

Cylindrical seal

This seal is 2.3 cm high and 9 mm in diameter. It is made of faience, with a hole in the center of its length to pass the string. The seal impression represents two birds with open legs and wings and open-ended beaks that convey a state of conflict between two birds. The legs, body, neck, beak, tail, and wings are engraved by lines with feathers attached to them, and in some cases, by pressure. The front legs of the birds are separated, and the back legs are close to the frame line at the bottom of the design, and at the top of the left bird is a semicircular form close to the frame line (Figure 2). The birds have the exact similarities, and petty differences are symmetrically engraved opposite each other.

Stylistics and Dating

An executed design of great and probably monster birds on the seals of the eighth and ninth centuries BCE has been typical since dating to Shalmaneser III (858-823 BCE).

For example, seal No. 1 in Figure 3, from Nimrud's excavations, representing a group of great monster-like birds (Parker, 1955: 104). This seal, comparable to the Gohargoosh seal impression, comes from the North-west palace of Nimrud, probably Sargan II (722-705 BC) level, and Parker dating it to the Sargon II reign (Ibid). Another seal impression comparable to the Gohargoosh seal is a seal from Palestine, Level IX Baisan (Beth Shan), made of faience and represents a procession of birds, strutting, with wings raised (Figure 3: 2) (Parker, 1949: 31). A cylindrical seal in a personal collection in Los Angeles (Figure 3: 3), closely paralleled to Gohargoosh seal, showing the quarrel between two birds. The style of this seal is also Assyrian and dating to the 9th to 8th BCE.

Furthermore, in some sites excavated in Iran, such as the Surkh Dom-e Lori (Schmidt et al., 1989: 413), many cylindrical seals comparable to the Gohargoosh seal have been found. Schmidt seals No. 4, and 5 figure 3 of Surkh Dom-e Lori have been classified in Neo-Assyrian linear-style cylinder seals from the 9th-7th centuries BCE (Ibid, 416). From phase 7 and layer D of Goran in Hulailan valley, a seal impression on potsherd founded above floor level from the top of the T2 wall. The scene shows two complete figures and parts of two more (figure 3). This seal impression referred by Thrane to Neo-Assyrian linear-style cylinder seals and dated to about 800 BCE (Thrane, 2001: 87). Moreover, there are several comparable seals to the Gohargoosh seal in the ancient Iranian Museum (Figure 3. No. 6, 7, 8, 9). These seals, attributed to the Qazvin region along the Silk Road, dated to the Iron Age III and are considered local seals influenced by the Assyrian style (Saed Mucheshi, 2015).

Conclusion

According to analogies of Stylistics, iconography, and chronology, the Gohargoosh seal is closely comparable to seals of Mesopotamia, western Iran, especially Pish-i Kuh Lorestan, and even the central plateau of Iran. This seal has a Neo-Assyrian style from the 9th-7th centuries BCE (the end of the Iron Age II and III). Unlike stagnation in both writing and archaeological evidence Iron Age I, regional and trans-regional interactions increased in the Iron Age II, especially with the Mesopotamian. Gohargoosh seal, an Assyrian-style seal, could have found its way to the region through trade, war booty, or population movements in such a context that we are witnessing an increase in Central Zagros interactions with neighboring areas. In addition to the importance of the Gohargoosh seal in art history and stylistics, it represents a socio-economic organization and presumably of regional and even trans-regional controlling economic and commercial management system in the late Iron Age II and Iron Age III. The development of such an economic system can consequence of the rise of the Ellipsis power in Lorestan Pish-i Kuh.

Acknowledgment

We are very grateful to Mr. Kiyomarth Kohzadi from Fattahabad village who

accompanied the authors during survey of Gohargoosh Tepe and found a cylindrical seal.

Observation Contribution

The percentage of authors' participation to writing and conducting this article has been the same.

Conflict of Interest

The authors declare that there are no conflicts of interest in this article.

مهر استوانه‌ای تپه گوه‌رگوش نورآباد لرستان مهری به سبک آشور نو؟ در زاگرس مرکزی

حمزه قبادی زاده^I؛ موسی سبزی^{II}؛ کاظم امیدی^{III}

نوع مقاله: پژوهشی

صص: ۸۳-۵۵

تاریخ دریافت: ۱۴۰۱/۰۸/۰۶؛ تاریخ پذیرش: ۱۴۰۱/۱۲/۰۲

شناسه دیجیتال (DOI): <https://dx.doi.org/10.30699/PJAS.7.25.55>

چکیده

مهرها اگرچه بیشتر با رویکرد تاریخ هنری مورد مطالعه قرار می‌گیرند، اما می‌توانند منبع مهمی برای مطالعه وضعیت اجتماعی-اقتصادی جوامع باستانی باشند. مهر مورد مطالعه در پژوهش حاضر توسط یک راهنمای محلی به هنگام بازدید نگارندگان از تپه گوه‌رگوش واقع در روستای فتح‌آباد از توابع شهرستان دلفان استان لرستان از داخل خاک‌های حفاری غیرمجاز در بخش جنوبی تپه یافت شده است. پیش‌تر از محوطه‌های مختلفی در میان رودان نیمه غربی و حتی مناطق مرکزی ایران مهرهایی قابل مقایسه با نقش مهر گوه‌رگوش از نظر سبک‌شناسی معرفی و مورد مطالعه قرار گرفته‌اند. در پژوهش پیش‌رو تلاش می‌شود با مطالعه و مقایسه سبک‌شناسی و شمایل‌نگاری مهر تپه گوه‌رگوش که از این پس با این عنوان آمده است، با نمونه‌های مشابه به پرسش‌هایی در ارتباط با سبک‌شناسی و تاریخ‌گذاری آن پاسخ داده شود. اصلی‌ترین پرسش‌های این پژوهش این است که مهر تپه گوه‌رگوش به چه دوره زمانی تعلق دارد؟ سبک آن بومی است یا متأثر از مناطق دیگر است؟ بافت و بستر تاریخی-سیاسی هم‌زمان با دوره زمانی احتمالی آن چه نقشی در نفوذ این مهر با این سبک در پیشکوه داشته است؟ در پاسخ با این پرسش‌ها فرضیه‌های مختلفی را می‌توان مطرح کرد؛ از جمله: به احتمال خاستگاه و سبک مهر مورد مطالعه آشوری است، و فرض دوم این‌که، خاستگاه آن بومی ولی متأثر از سبک آشوری است؛ هم‌چنین به احتمال تاریخ آن نیمه اول هزاره اول پیش‌ازمیلاد است. فرض بعدی در پاسخ به پرسش دوم است که به احتمال ظهور حکومت الیپی در سده‌های اولیه هزاره اول پیش‌ازمیلاد (به احتمال در پیشکوه)، نقش مهمی در نفوذ و گسترش سبک‌های هنری و سنت‌های سفالی منطقه‌ای و فرمانطقه‌ای در این حوزه داشته است. در ادامه این پژوهش، تمام این پرسش‌ها و فرضیات مورد بحث و بررسی قرار خواهند گرفت. با مطالعه مهر گوه‌رگوش از جنبه‌های مختلف، به احتمال این مهر به سبک آشورنو و بین سده‌های نهم تا هفتم پیش‌ازمیلاد است. کشف آن در تپه گوه‌رگوش می‌تواند سرنخ‌ی از روابط زاگرس مرکزی با آشور در این بازه زمانی باشد.

کلیدواژگان: پیشکوه، الیپی، مهرهای آشوری، مهر استوانه‌ای، تپه گوه‌رگوش.

I. دکتری باستان‌شناسی، گروه باستان‌شناسی، دانشکده ادبیات و علوم انسانی، دانشگاه تهران، تهران، ایران.

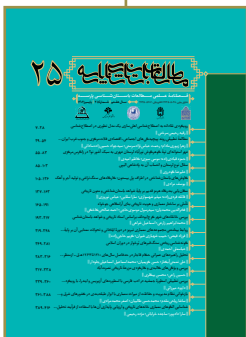
II. استادیار گروه باستان‌شناسی و تاریخ، دانشکده ادبیات و علوم انسانی، دانشگاه لرستان، لرستان، ایران (نویسنده مسئول).

Email: sabzi.m@lu.ac.ir

III. دکتری باستان‌شناسی، گروه باستان‌شناسی، دانشکده ادبیات و علوم انسانی، دانشگاه تهران، تهران، ایران.

ارجاع به مقاله: قبادی زاده، حمزه؛ سبزی، موسی؛ و امیدی، کاظم، (۱۴۰۲). «مهر استوانه‌ای تپه گوه‌رگوش نورآباد لرستان مهوری به سبک آشور نو؟ در زاگرس مرکزی». مطالعات باستان‌شناسی پارسه، ۷ (۲۵): ۵۵-۸۳. <https://dx.doi.org/10.30699/PJAS.7.25.55>

صفحه اصلی مقاله در سامانه نشریه: <http://journal.richt.ir/mbp/article-1-797-fa.html>



فصلنامه علمی مطالعات باستان‌شناسی پارسه
نشریه پژوهشکده باستان‌شناسی، پژوهشگاه
میراث فرهنگی و گردشگری، تهران، ایران

ناشر: پژوهشگاه میراث فرهنگی و گردشگری
© حق نشر متعلق به نویسنده(گان) است
و نویسنده تحت مجوز Creative Commons
Attribution License به مجله اجازه می‌دهد مقاله
چاپ شده را در سامانه به اشتراک بگذارد، منوط
بر این‌که حقوق مؤلف اثر حفظ و به انتشار اولیه
مقاله در این مجله اشاره شود.

مقدمه

پیش‌تر مطالعه مهرها صرفاً بر جنبه‌های زیباشناختی، سبک‌های هنری و شیوه‌های تصویرسازی به خصوص نقوش حک شده بر آن‌ها و به بیانی دیگر رویکرد مطالعه مهر، رویکردی تاریخی هنری بود (Rothman, 2007: 236-237).^۱ اما در کنار مطالعه جنبه‌های زیباشناختی و سبک‌شناسی مهرها، امروزه به جنبه‌های باستان‌شناختی این اشیاء در ارتباط با بحث مدیریت جوامع، تجارت و تعاملات اجتماعی توجه می‌شود.^۲ براساس این رویکرد، مهر ابزار مطالعاتی ارزشمندی است که می‌تواند عناصری از هویت سیاسی و اجتماعی را منعکس کند (Maras, 2005: 133). هم‌چنین مهرها می‌توانند نشان‌دهنده هویت یک قدرت سیاسی به صورت مستقل یا وابسته نسبت به قدرت‌های بزرگ‌تر باشند.

گستره پیشکوه در قلب منطقه زاگرس مرکزی و در همسایگی بخش شمالی ایلام، به احتمال محل ظهور حکومت الیپی در نیمه اول هزاره اول پیش‌ازمیلاد بوده است. ظهور قدرتی محلی مانند الیپی می‌تواند باعث افزایش اهمیت پیشکوه لرستان در سده‌های اولیه هزاره اول پیش‌ازمیلاد و توجه بیشتر همسایگان قدرتمند مانند آشور و ایلام به این منطقه شده باشد. این موضوع هم در یافته‌های باستان‌شناسی^۳، یعنی سفال‌های گونه لرستان^۴ و هم در متون نوشتاری بین‌النهرینی در توجه مجدد به زاگرس مرکزی پس از یک دوره تاریک و سکوت منابع نوشتاری در عصر آهن I مشاهده می‌شود؛ به‌گونه‌ای که برای نخستین بار در سال ۸۶۶ پ.م. در منابع آشوری از دوره آشور «نصیرپال دوم» (۸۸۳-۸۵۹ پ.م.) به حکومت الیپی اشاره است (King & Litt, 1915: 5-6). این نشان‌دهنده ظهور و قدرت‌گیری الیپی‌ها در این برهه زمانی است که توجه پادشاهان آشوری را به خود جلب کرده است؛ هرچند احتمال می‌رود شکل‌گیری هسته اولیه آن‌ها به زمانی قبل‌تر از سده نهم پیش‌ازمیلاد که برای اولین بار از آن‌ها نام برده شده است، یعنی سده‌های پایانی هزاره دوم پیش‌ازمیلاد، و عصر آهن I بازگردد. افزایش تعاملات بین زاگرس مرکزی و پادشاهان آشور در نیمه اول هزاره اول پیش‌ازمیلاد که در متون بین‌النهرینی به خوبی منعکس شده است، باعث نفوذ سبک‌های هنری بین‌النهرینی به منطقه و احتمالاً بالعکس شده است.

به‌طور قابل‌توجهی بررسی مهرهای به‌دست‌آمده از کاوش‌های انجام‌شده در غرب ایران از عصر آهن نشان‌دهنده عدم ثبات در استفاده از نقوش است که در آن‌ها هم از نقوش خاص نمادین محلی استفاده شده و هم تأثیرات هنر همسایگان قدرتمند مانند آشور، بابل و ایلام دیده می‌شود (Maras, 2005: 134). علاوه بر تأثیر از سبک‌های هنری مهرهای همسایگان قدرتمند، بسیاری از مهرهای به‌دست‌آمده از محوطه‌های زاگرس مرکزی می‌تواند در اثر افزایش ارتباطات در این دوره از طریق تجارت، جنگ و غنایم حاصل از جنگ یا جابه‌جایی‌های افراد بین زاگرس مرکزی و مناطق هم‌جوار به این مناطق راه‌یافته باشد. در پژوهش پیش‌رو هم‌گام با بررسی و گونه‌شناسی مهر استوانه‌ای تپه گوه‌رگوش، تلاش می‌شود به وضعیت باستان‌شناختی و تاریخی پیشکوه در نیمه اول هزاره اول پیش‌ازمیلاد نیز پرداخته شود؛ هم‌چنین این جستار بر آن است که با مطالعه مهر استوانه‌ای تپه گوه‌رگوش از جنبه‌های گاه‌نگاری، خاستگاه، سبک‌شناسی و مقایسه با نمونه‌های مشابه، شناخت بهتری از وضعیت سیاسی-اجتماعی پیشکوه لرستان به‌دست آورد. هدف دیگر این است که با بررسی منابع مختلف و پژوهش‌های باستان‌شناسی صورت‌گرفته در پیشکوه هم‌زمان با مهر مورد مطالعه، وضعیت تاریخی-باستان‌شناسی این حوزه و ارتباطات منطقه‌ای و فرامنطقه‌ای آن در نیمه اول هزاره اول پیش‌ازمیلاد بررسی گردد.

مهر تپه گوه‌رگوش به‌روش مطالعه توصیفی-تحلیلی مورد بررسی قرار گرفته است. در این روش ابتدا مهر مورد مطالعه این پژوهش با نمونه‌های مشابه چه در بُعد منطقه‌ای و چه فرامنطقه‌ای از نظر سبک‌شناسی مقایسه و بررسی شده است. علاوه بر مقایسه مهر گوه‌رگوش با نمونه‌های

مشابه از یافته‌های باستان‌شناسی مانند سفال برای گاه‌نگاری آن استفاده شده است. علاوه بر این مهر مورد مطالعه و یافته‌های باستان‌شناسی به دست آمده از تپه گوه‌رگوش در بازه زمانی نیمه اول هزاره اول پیش از میلاد بررسی شده است تا درک بهتری از وضعیت حاکم بر پیشکوه غربی ارئه شود. **پرسش‌های پژوهش:** اصلی‌ترین پرسش‌های پژوهش این است که مهر تپه گوه‌رگوش به چه دوره زمانی تعلق دارد؟ سبک آن بومی است یا متأثر از مناطق دیگر است؟ بافت و بستر تاریخی - سیاسی هم‌زمان با دوره زمانی احتمالی آن چه نقشی در نفوذ این مهر با این سبک در پیشکوه داشته است؟ در پاسخ با این پرسش‌ها فرضیه‌های مختلفی را می‌توان مطرح کرد؛ از جمله به احتمال، خاستگاه و سبک مهر مورد مطالعه آشوری است و فرض دوم این‌که خاستگاه آن بومی، ولی متأثر از سبک آشوری است. هم‌چنین به احتمال، تاریخ آن نیمه اول هزاره اول پیش از میلاد است. فرض بعدی در پاسخ به پرسش دوم است که به احتمال ظهور حکومت الیپی در سده‌های اولیه هزاره اول پیش از میلاد (به احتمال در پیشکوه)، نقش مهمی در نفوذ و گسترش سبک‌های هنری و سنت‌های سفالی منطقه‌ای و فرامنطقه‌ای در این حوزه داشته است؛ در ادامه تمام این پرسش‌ها و فرضیات مورد بحث و بررسی قرار خواهند گرفت.

پیشینه پژوهش‌های باستان‌شناسی دلفان لرستان

در دهه ۳۰ م. باستان‌شناسان غربی با هدف یافتن اشیاء معروف به مفرغ‌های لرستان به این منطقه از زاگرس مرکزی روی آوردند. «کنتنو» و «گیرشمن» در سال ۱۹۳۳ م.، تپه جمشیدی واقع در دشت خاوه دلفان را کاوش کردند (Contenau & Ghirshman, 1935) و این اولین فعالیت باستان‌شناسی در منطقه دلفان بود. «اشتاین» نیز در سال ۱۹۳۶ م.، و پس از بازدید از دره‌های تهران، هلیلان و کوه‌دشت و عبور از تنگه گاشمار (گاوشمار) از دلفان و الشتر دیدن کرد؛ وی پس از بازدید از الشتر و کاوش در تپه گریران به مدت پنج‌روز، به صورت کوتاه دشت خاوه در غرب کوه گرین را نیز بررسی کرد. در دشت خاوه از سه تپه کوچک نزدیک به هم معروف به سه برادران در جنوب ده‌سرخه بازدید کرد (Stein, 1940: 287). از دیگر تپه‌هایی که اشتاین در دشت خاوه به آن‌ها اشاره می‌کند، تپه چغا است؛ «سه سال قبل از بازدید من، این تپه توسط گیرشمن کاوش شده است و آثار سه ترانشه بر روی آن مشاهده می‌شود»^۵ (Ibid: 288). او هم‌چنین از تپه‌های چیا سیفل، تپه و قلعه کفراج در دشت خاوه دیدن کرد و پس از آن یک گمانه آزمایش در چغاکبود خاوه زد (Ibid: 290). پس از آن اشتاین در دره بدآورد از محوطه میکابیل (نوباد) بازدید کرد و به مدت پنج‌روز این تپه را کاوش کرد که حاصل این کاوش تعدادی اشیاء مفرغی و مسی بود (Ibid: 292). هیأت «هلمز» به سرپرستی «اشمیت» در سال ۱۹۳۸ م.، پس از بررسی دره‌های کوه‌دشت و تهران، راهی منطقه دلفان شد که علاوه بر بررسی بخش‌های زیادی از دلفان محوطه‌هایی از جمله چیا باولی در ساحل تودا رود، تپه‌شهن‌آباد، گورستان دم‌آویزه، گورستان خاتون بان، تپه گلستان، چهار گورستان در دشت کنگاوری، تپه‌ای در تنگ‌پری، گورستانی در نزدیکی روستای چمن در سرکشتی، گورستان‌هایی در دره‌های قومس، تون آب (آسیاب)، شفا، زرده‌سوار و گورستان جوژاله (جوب ژاله) را کاوش کرد. هیأت هلمز پس از عبور از مهربابکوه، نیله و چم‌آسن از طریق دره اولادقباد به کوه‌دشت بازگشت (Schmidt et al., 1989: 45-47 & 61-63). در سال ۱۹۶۳ و ۱۹۶۴ م.، «کلر گاف مید»، دلفان را بررسی و در سال ۱۹۶۷ و ۱۹۶۸ م.، تپه باباجان واقع در بخش مرکزی شهرستان دلفان را کاوش کرد که از جمله مهم‌ترین فعالیت‌های باستان‌شناسی انجام شده در دلفان تا به امروز است. نتایج کاوش‌های کلر گاف در تپه باباجان در چندین مقاله در مجله ایران منتشر شده است (Goff, 1978; 1977; 1976; 1971; 1970; 1969; 1968). «جودیت پولار» نیز در سال ۱۹۶۹ م.، تپه عبدالحسین در نزدیکی تپه جمشیدی را بررسی و در سال ۱۹۷۸ م. آن را کاوش کرد (Pullar, 1990).

علاوه بر باستان‌شناسان خارجی پژوهشگران ایرانی نیز در دلفان دست به کاوش و بررسی در محوطه‌ها مختلف زدند؛ «علی‌اکبر سرفراز» در سال ۱۳۵۳ ه.ش.، گورستان سرتخت خاتون بان را بررسی و سپس کاوش کرد. سرفراز این گورستان را مربوط به عصر آهن و نیمه اول هزاره اول پیش‌ازمیلاد، می‌داند (سرفراز، ۱۳۵۳). «سیدمنصور سیدسجادی» در سال ۱۳۶۰ ه.ش.، تپه نورآباد (میکاییل) را کاوش کرد (سیدسجادی، ۱۳۶۲؛ سیدسجادی و سامانی، ۱۳۷۸). از دیگر باستان‌شناسانی که در منطقه دست به بررسی و گمانه‌زنی زده‌اند، «عمران گاراژیان» است. وی در سال ۱۳۷۸ ه.ش.، دشت خاوه و منطقه میربگ را بررسی کرد (گاراژیان، ۱۳۷۸؛ گاراژیان و همکاران، ۱۳۸۴). از دیگر محوطه‌های کاوش شده از عصر آهن در دلفان، قبرستان باباجیلان است که پس از دریافت گزارش‌هایی مبنی بر انجام حفاری‌های غیرمجاز در این محوطه، به مدت دو فصل در سال‌های ۱۳۸۶ و ۱۳۸۷ ه.ش.، توسط «عطا حسن‌پور» با هدف نجات بخشی کاوش شد (حسن‌پور، ۱۳۸۷). در طی سال‌های ۱۳۸۸ و ۱۳۸۹ ه.ش.، نیز تعدادی از آثار تاریخی این شهرستان توسط «موسی سبزی» شناسایی، ثبت و یا تعیین حریم شده‌اند (سبزی، ۱۳۸۸-۱۳۸۹). «لیلا خسروی» در سال ۱۳۸۹ ه.ش.، تعدادی دیگر از آثار باستانی این شهرستان را بررسی و شناسایی کرده است (خسروی، ۱۳۸۹). «محمد رضا محمدیان» نیز در سال ۱۳۹۳ ه.ش.، دهستان‌های کاکاوند شرقی و غربی را بررسی کرد (محمدیان، ۱۳۹۳). اولین بار در بررسی کلرگاف در قالب مطالعات هیأت دانمارکی (دانیس) که در بهار ۱۹۶۳ و پاییز ۱۹۶۴ م.، طی دو فصل یک ماهه انجام شد، تپه گوهرگوش شناسایی شد. گاف با توجه به سفال‌های گونه لریستان تاریخ عصر آهن II و III را برای استقرار در این تپه پیشنهاد کرده است (Goff, 1968: 107). در بررسی عمران گاراژیان در سال ۱۳۷۸ ه.ش.، وی به وجود بقایای دوره‌های نوسنگی بی‌سفال، نوسنگی جدید، عصر آهن I، II و III، اشکانی و قرن ۵ و ۶ ه.ق. در این محوطه اشاره نموده است (گاراژیان و همکاران، ۱۳۸۴: ۴۷).

همان‌طور که پیش‌تر به پیشینه پژوهش‌های صورت‌گرفته در دلفان اشاره شد، تاکنون کاوش‌های دامنه‌دار و پرسش‌محوری به غیر از کاوش کلرگاف در تپه باباجان که زمان زیادی از آن کاوش‌ها می‌گذرد، صورت نگرفته است؛ هم‌چنین کاوش‌های جدید بیشتر در پی برنامه‌های نجات بخشی بدون پرسش و برنامه خاصی انجام شده است. به همین دلیل اطلاعات زیادی از وضعیت باستان‌شناسی-تاریخی منطقه، به خصوص از نیمه اول هزاره اول پیش‌ازمیلاد در دست نیست.

تپه گوهرگوش و قابلیت‌های طبیعی و زیست‌محیطی آن

همان‌طور که ذکر گردید، تپه گوهرگوش با مختصات طول ۴۷°۳۹′۳۲″ و عرض ۳۳°۳۷′۵۱″ در منطقه میربگ شهرستان دلفان، استان لرستان قرار دارد. ارتفاع این تپه از سطح آب‌های آزاد ۱۷۰ متر است. تپه گوهرگوش دارای ابعادی در حدود ۱۱۰×۱۳۰ متر و تقریباً ۱/۵ هکتار مساحت است. رودخانه دائمی گوهرگوش از فاصله ۱۰۰ متری شمال آن می‌گذرد. ارتفاع تپه به علت شیب بستر طبیعی اطراف آن یکسان نبوده، در بخش جنوبی ۱۰ متر و بخش شمالی ۱۸ متر است (تصویر ۱). تپه گوهرگوش در تاریخ ۱۳۸۰/۰۹/۰۵ با شماره ۴۲۶۰ در فهرست آثار ملی به ثبت رسیده است. دلفان از طریق مسیر هرسین به کرمانشاه و از طریق سه گذرگاه، از جمله دره گاماسیاب در دل کوه‌های گرین به دشت گیان نهبوند در شرق کوه گرین ارتباط دارد. علاوه بر مسیر جنوبی که منطقه دلفان را به الشتر و سپس دره خرم‌آباد مرتبط می‌سازد، دلفان از طریق گذرگاه باریک و بسیار کم‌عرض گاشمار شهرستان کوه‌دشت و درواقع پیشکوه غربی متصل می‌شود. با توجه به شواهد موجود، از جمله یک جاده سنگ‌فرش در تنگ گاشمار که اشتاین به آن اشاره داشته (Stein, 1940: 274-277) و اشمیت آن را به دوره ساسانی نسبت می‌دهد (Schmidt et al., 1989: 49)، به نظر می‌رسد از دیرباز مسیر گاشمار یکی از گذرگاه‌های مهم مناطق غرب کوه سفید، یعنی پیشکوه غربی

به شرق آن، یعنی پیشکوه شرقی بوده است. این راه همواره یکی از مسیرهای اصلی کوچ ایلات و طوایف دلفان و ترهان در کوچ سالانه از جنوب به شمال لرستان بوده است. تپه گوه‌رگوش در منطقه میربگ شمالی و در مجاورت این مسیر قرار دارد، که پس از عبور از تنگ گاشمار به سمت جنوب ادامه می‌یابد. کلرگاف اعتقاد دارد مسیرهای منطقه، از جمله این مسیر که محوطه باباجان (در پنج کیلومتری شمال تپه گوه‌رگوش) در مجاورت آن قرار دارد یکی از دلایل شکل‌گیری این محوطه‌ها برسر مسیر کوچ سالانه بوده است (Goff, 1968: 109). «سجادی» در ضمن بررسی مسیر شوش به همدان با توجه به آثار موجود در تنگ گاشمار، از جمله سنگ‌فرش و سنگ‌های به‌کاررفته در نماسازی آن از جنس خارا (گرانیت) این سنگ‌فرش را به دوره هخامنشی نسبت داده و احتمال می‌دهد که این همان مسیر شاهی شوش به هگمتانه در دوره هخامنشی است که از نهاوند، خاوه، میربگ، کوه‌دشت و جایدر وارد دشت خوزستان می‌شده است (سجادی، ۱۳۷۷: ۱۰۲-۱۰۱).



تصویر ۱: چشم‌انداز دره (دید از شمال) و تپه گوه‌رگوش (نگارندگان، ۱۴۰۰).

Fig. 1: The landscape of Gohargoosh valley and Tepe, view from north (Authors, 2021).

علاوه بر قرارگیری تپه گوه‌رگوش برسر مسیری که ذکر آن گذشت، شرایط زیست‌محیطی مطلوب دلفان باعث شکل‌گیری زیستگاه‌های مختلف از دوره پیش‌اتاریخ تا به امروز در این منطقه شده است. از مهم‌ترین این محوطه‌ها می‌توان به: تپه گوه‌رگوش، تپه‌کفراج، تپه چم‌زکریا و تپه باباجان اشاره کرد. وجود تعداد بسیار بالای زیستگاه‌های انسانی از دوره‌های مختلف در یک محیط جغرافیایی محدود نشان از قابلیت‌ها و شرایط زیست‌محیطی آرمانی منطقه، به خصوص در بازه هزاره اول پیش‌ازمیلاد است. منطقه میربگ با وجود این‌که دارای آب‌وهوای معتدل‌تر از دشت نورآباد و خاوه است، ولی جزو مناطق سردسیر به حساب می‌آید که دارای آب‌وهوایی مناسب جهت استقرار در فصول گرم‌تر، از جمله اواخر بهار و تابستان است. به همین دلیل تا زمان معاصر که کوچ‌نشینی هنوز رونق داشت، این منطقه یکی از اهداف کوچ ساکنان جنوب لرستان در تابستان

بوده است. ساکنان میربگ نیز مانند دیگر بخش‌های دلفان بین مناطق گرمسیر، یعنی کوه‌دشت، رومشگان و ترهان برای استقرار در زمستان و منطقه دلفان جهت استقرار در فصول گرم‌تر، دائماً در حال کوچ بوده‌اند. به احتمال با توجه به شباهت‌های فرهنگی و سفالی بین این دو منطقه این نوع الگوی کوچ‌نشینی در دوره‌های پیش‌ازتاریخی و تاریخی نیز حاکم بوده است؛ از آن جمله می‌توان به محدوده توزیع سفال‌های گونه لریستان در دوره زمانی مورد بحث این پژوهش اشاره کرد که گستره آن تقریباً شامل پیشکوه (شرقی و غربی) می‌شود. از دیگر قابلیت‌های محیطی منطقه میربگ منابع آبی زیرزمینی و سطحی است که از دل دره‌های میان‌کوهی جاری شده و رودخانه گوهرگوش در مجاورت تپه گوهرگوش را به رودخانه چم‌زکریا پیوند و پس از پیوستن به رودخانه کاکارضا که از سمت الشتر، در بالادست تنگ گاشمار رودخانه کشکان را تشکیل می‌دهند.

مهر استوانه‌ای تپه گوهرگوش

در بازدید نگارندگان از تپه باباجان و محوطه‌های مجاور آن در منطقه میربگ شهرستان دلفان در سال ۱۴۰۰ ه.ش.، از جمله تپه گوهرگوش که متأسفانه بخش‌های از آن بر اثر فعالیت‌های حفاری غیرمجاز و فعالیت‌های کشاورزی تخریب شده است، مهر استوانه‌ای مورد مطالعه این پژوهش در میان زمین‌های کشاورزی در حاشیه بخش جنوبی آن یافت شد. مهر تپه گوهرگوش جهت ثبت و نگه‌داری تحویل امین‌اموال موزه فلک‌الافلاک شد.

این مهر استوانه‌ای دارای ۲/۳ سانتی‌متر ارتفاع و ۹ میلی‌متر قطر است. جنس آن از بدل چینی است که جهت عبور نخ، سوراخی در مرکز طولی آن تعبیه شده است. نقش روی مهر دو پرنده با پاهای باز، بال‌های گشوده و شیبه تقابل سرگردن و منقارهای باز شده را نشان می‌دهد که حالتی از نزاع دو پرنده را در ذهن تداعی می‌کند. شکل پاها، بدن، گردن، منقار و دم و بال‌ها با پرهای چسبیده به آن‌ها با خطوط کنده و در مواردی با فشار ایجاد شده است. در دو طرف انتهای طولی مهر، به شکل قرینه، خطی دورتادور آن کنده شده که حکم کادر نقش را دارد. پاهای جلویی پرنده‌ها با فاصله و پاهای عقب متصل به خط افقی (کادر) در پایین نقش است؛ هم‌چنین در بالای پرنده سمت چپ یک شکل نیم‌دایره متصل به خط افقی (کادر) ایجاد شده است (تصویر ۲).



تصویر ۲: مهر استوانه‌ای تپه گوهرگوش (نگارندگان، ۱۴۰۰).

Fig. 2: The Cylindrical seal of Gohargoosh Tepeh (Authors, 2021).

پرنده‌ها با اختلاف جزئی، دارای شباهت یکسانی هستند و به صورت قرینه در مقابل هم نقش شده‌اند. انتزاعی بودن نقش در ایجاد خطوط کنده شده مجزا جهت نشان دادن شکل پرنده‌ها و در نحوه ایجاد منقارها است که مستقیم به گردن متصل شده است و حاکی از اغراق تقابل دو پرنده است.

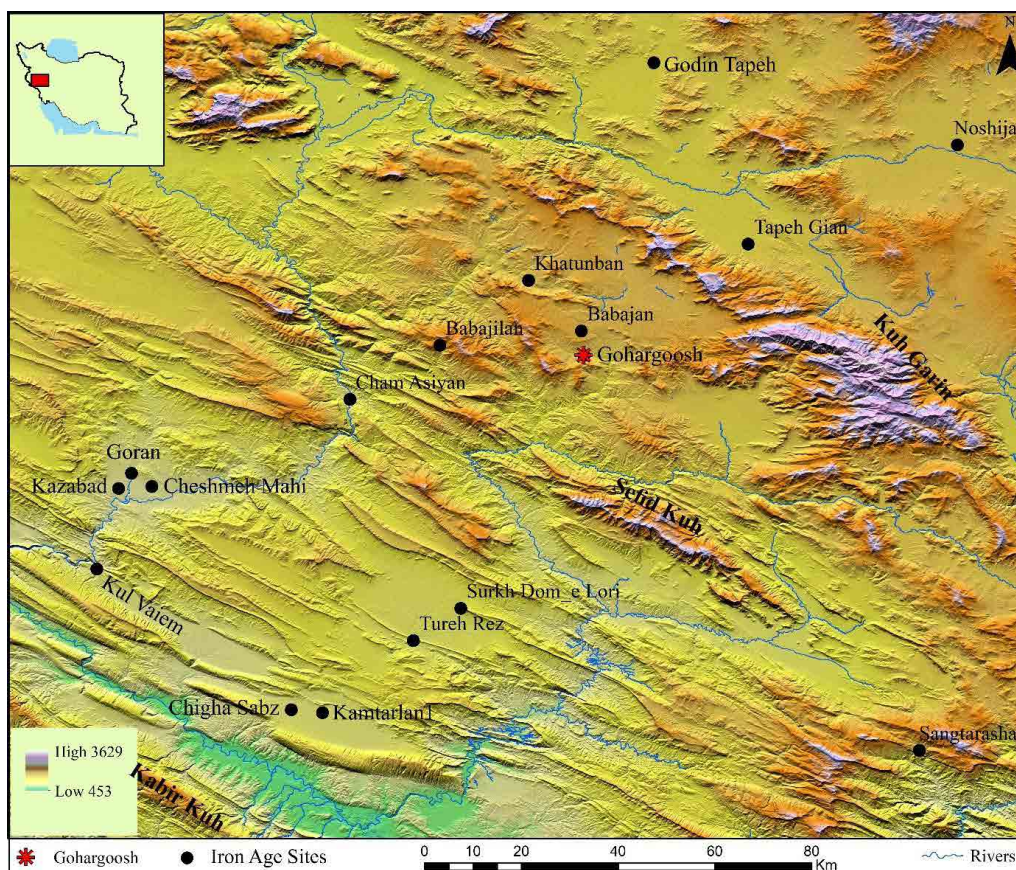
پیشکوه لرستان در نیمه اول هزاره اول پیش از میلاد

مطالعات عصرآهن زاگرس مرکزی و به تبع آن پیشکوه لرستان با خلأها و مشکلات زیادی از جمله تاریخ شروع این دوره، گاه‌نگاری دوره‌بندی‌های مختلف همراه است (ر.ک. به: ساعدموچشی، ۱۴۰۰). در لرستان یکی از مشکلات مهم در ارتباط با باستان‌شناسی عصرآهن تمرکز مطالعات گذشته بر اشیاء فلزی است. عمده کاوش‌های انجام شده در لرستان در ارتباط با عصرآهن مربوط به قبل از انقلاب و با هدف یافتن مفرغ‌های لرستان بوده است و بیشتر کاوش‌ها در مدت زمان کوتاه و بدون دقت زیاد در ثبت و ضبط یافته‌ها انجام شده است (شکل ۱). این موضوع بر پیچیدگی بیشتر مشکلات مربوط به عصرآهن لرستان افزوده است.

یکی از شاخصه‌های اصلی شروع عصرآهن در زاگرس مرکزی، ظهور سبک‌های مختلف سفالی است (Henrickson, 1983-84: 216). در این دوره هم‌گونی سفالی دوره گودین III مشاهده نمی‌شود و شاهد کاهش تعداد و اندازه محوطه‌ها هستیم (یانگ، ۱۳۸۲: ۳۱۱). هم‌چنین در این دوره، کوچ‌نشینی گسترش پیدا کرده و اقتصاد به شکل محلی و ساده درآمد (Henrickson, 1983-84: 216). در لرستان نیز مانند سایر نقاط زاگرس مرکزی این گسست و تحولات گذر از دوره مفرغ به آهن مشاهده می‌شود، بنابر نظر کلرگاف در حدود ۱۲۰۰ پ.م.، تپه‌گیان و دیگر محوطه‌های پیشکوه شرقی متروک شدند و سفال‌های عصرمفرغ تپه‌گیان با سفال‌های نخودی، خاکستری تک‌رنگ و قرمز گیان I جایگزین شدند. با عدم وجود سفال‌های مشابه در غرب کوه گرین محوطه‌های آن مانند تپه جمشیدی و گریران سرنوشت مشابهی داشته و متروک شدند (Goff, 1968: 127). در پیشکوه برخلاف مناطق مجاور آن مانند پشتکوه سنت سفال منقوش عصرمفرغ ادامه پیدا کرد. بین لایه III B سرخ دم لری که مربوط به عصرمفرغ متأخر است و لایه A3 گسست کاملی دیده نمی‌شود و به نظر سنت سفال منقوش عصرمفرغ متأخر این لایه در عصرآهن نیز ادامه پیدا کرده است (اورلت، ۱۳۹۲: ۱۱۲). سفال‌های منطقه پیشکوه (شرقی و غربی) در عصرآهن I نمایانگر سنت‌های ناهم‌گون سفالی است، براساس کاوش‌های اشمیت در سرخ دم لری و چغاسبز رومشگان در عصرآهن I برخلاف مناطق شرق کوه گرین و تپه‌گیان سفال‌های خاکستری اولیه غرب ایران دیده نمی‌شود (Young, 1989: 487; Henrickson, 1983-84: 204, 215; Schmidt et al., 1989: 487). این وضعیت در کاوش‌های تپه‌گوران هلیلان نیز قابل مشاهده است در گوران نیز مانند سرخ دم لری و چغاسبز شاهد ادامه یافتن سنت سفال‌های منقوش عصرمفرغ درکنار گونه‌های جدید هستیم (اورلت، ۱۳۹۲: ۱۱۴ و ۱۱۵).

یکی از شاخصه‌های عصرآهن پیشکوه رواج گسترده سفال‌های منقوش معروف به «گونه لرستان» است که از باباجان III به دست آمده است؛ هرچند این گونه سفالی پیش‌تر در کاوش‌های تپه‌گیان شناسایی شده بود (Contenau and Ghirshman, 1935: pl. XVI, 8, 9, 11, 12). کلرگاف سفال منقوش گونه لرستان را با سفال‌های عصرآهن II شمال غرب مقایسه کرده و تاریخی بین ۹۰۰ تا اوایل قرن هفتم پیش از میلاد، را برای آن‌ها پیشنهاد داده است (Goff, 1978: 35-36; Goff, 1970: fig. 1) که از قرن نهم پیش از میلاد، شروع شده و در قرن هشتم پیش از میلاد، به اوج می‌رسد (Goff, 1978: 41-42)؛ البته محققین دیگر نظراتی تقریباً متفاوت را بیان کرده‌اند. ماسکارالا تاریخ قرن هشتم و یا به احتمال اواخر قرن هشتم پیش از میلاد، را برای باباجان III و «هرینک» و همکاران تاریخ قرن هشتم را برای باباجان III و قرن هفتم پیش از میلاد، را برای باباجان II پیشنهاد

کرده‌اند (Muscarella, 1988: 140, note 1; Haerinck et al., 2004: 134). «اورلت» ضمن بیان شباهت‌هایی بین سفال باباجان III و عصرآهن پشتکوه، سفال باباجان III را مشابه برخی از سفال‌های اواخر عصرآهن II و اوایل عصرآهن III می‌داند (اورلت، ۱۳۹۲: ۶۸). برخلاف عصرآهن I و اوایل عصرآهن II که شاهد کاهش استقرارها و سنت‌های مختلف و متنوع سفالی در زاگرس مرکزی هستیم (مظاهری، ۱۳۹۲: ۶۹) در عصرآهن II و III شاهد گسترش استقرارها و سفال‌گونه لریستان در پیشکوه هستیم که «لوین» این گونه سفالی و توزیع آن در منطقه را به ظهور الیپی مرتبط می‌داند (لوین، ۱۳۸۱: ۴۸۲).



نقشه ۱: محوطه‌های کاوش شده از عصرآهن در پیشکوه (قبادی‌زاده، ۱۴۰۰).
Map. 1: The Iron age excavated sites in Posht-i Koh (Ghobadizadeh, 2021).

برای نخستین بار در سال ۱۸۶۶ پ.م.، در منابع آشوری از دوره «آشور نصیرپال دوم» (۸۸۴-۸۵۹ پ.م.) به الیپی اشاره شده است (King & Litt, 1915: 5-6). تا سال ۱۹۴۴ پ.م. از الیپی‌ها در منابع آشوری به عنوان یک حکومت مستقل نام برده شده است، اما از این تاریخ به بعد الیپی به مرکز کشمکش بین ایلام و آشور تبدیل شد. در هیچ‌یک از منابع هم‌زمان ایلامی و بابلی به الیپی اشاره نشده است. تنها دانسته‌ها در مورد الیپی از منابع آشوری است و منابع مکتوبی از خود الیپی‌ها نیز به دست نیامده است (Medvedskaya, 1999; Grayson et al., 2014: 334; Grayson & Kirk, 1996). در منابع آشوری از دوره آشور نصیرپال دوم (۸۸۴-۸۵۹ پ.م.) تا آشوربانی پال (۶۶۸-۶۲۷ پ.م.) مکرر از الیپی نام برده شده است، اما هیچ‌کدام از این منابع حاوی جزئیات دقیق برای شناساندن مرزهای الیپی نیستند. بحث پیرامون جغرافیای تاریخی الیپی با توجه به این‌که منابع آشوری نیز جزئیات دقیقی در اختیار محققین نمی‌گذارند، دشوار است. «یانگ» دره‌های شمالی

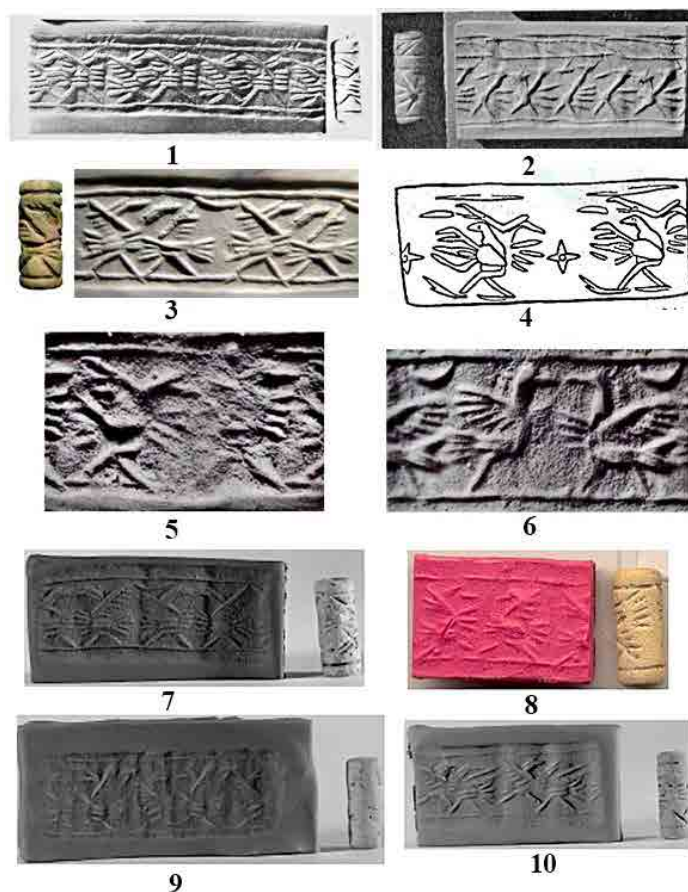
لرستان، یعنی دلفان و الشتر تا ماهیدشت و کرمانشاه را برای مکان‌یابی الیپی پیشنهاد کرد (Young, 1967: 13). لوین دره‌های امتداد شاهراه خراسان بزرگ و اسلام‌آباد را گستره حکومت الیپی می‌داند (Levine, 1974). «ماراس» لرستان امروزی را محدوده الیپی می‌داند (Maras, 2005: 136). در کاوش‌های لایه‌نگاری انجام‌شده در قلعه فلک‌الافلاک خرم‌آباد سفال‌های گونه لرستان شناسایی شده است. «موسوی حاجی» و همکاران براساس این گونه سفالی درکنار شواهد معماری این احتمال را مطرح کرده‌اند که سازه خشتی شناسایی‌شده، دژی از حکمرانان الیپی است (موسوی حاجی و همکاران، ۱۳۹۳: ۸۱). علاوه بر این، اخیراً دو رساله دکتری در دانشگاه بوعلی سینا همدان با عناوین «باستان‌شناسی، جغرافیای تاریخی و تاریخ سیاسی پادشاهی الیپی» (گودرزی، ۱۳۹۴) و «طبقه‌بندی و تحلیل باستان‌شناسانه اشیاء سرخ‌دم‌لری» (دولتی، ۱۳۹۷) به انجام رسیده که محدوده الیپی برابر با لرستان دانسته شده است (ملازاده و گودرزی، ۱۳۹۵: ۱۰۰-۸۳؛ ملازاده و گودرزی، ۱۳۹۴: ۱۷۲-۱۵۳؛ دولتی و ملازاده، ۱۳۹۷ الف: ۹۲-۷۱؛ دولتی و ملازاده، ۱۳۹۷ ب: ۸۲-۶۳). اگر نظر لوین را بپذیریم (لوین، ۱۳۸۱: ۴۸۲) و سفال گونه لرستان و توزیع و گسترش آن را در ارتباط با الیپی بدانیم، می‌توان نظر پژوهشگران را در مورد مکان‌یابی الیپی پذیرفت؛ زیرا در تمام گستره پیشکوه این گونه سفالی به دست آمده است و اخیراً در بررسی‌های انجام‌گرفته در کوه‌دشت از چندین محوطه، سفال گونه لرستان شناسایی شده است (قبادی‌زاده، ۱۳۹۹). پیش‌تر نیز از کاوش اشمیت در محوطه چم‌آسن (Schmidt et al., 1989: pls. 135-36) و بررسی «دهقانی‌فرد» از این محوطه این گونه سفالی شناسایی شده بود (دهقانی‌فرد، ۱۳۸۶: ۵۲۳-۵۲۱). هم‌چنین «گودرزی» انتساب یافته‌های باستان‌شناسی نیمه نخست هزاره اول پیش‌ازمیلاد پیشکوه لرستان، همانند سفال نوع لرستان به پادشاهی الیپی را قابل قبول نمی‌داند (گودرزی، ۱۴۰۲).

سبک‌شناسی و تاریخ‌گذاری

بررسی سبک‌شناسی و تاریخ‌گذاری مهر استوانه‌ای به دست آمده از تپه گوه‌رگوش مستلزم مطالعه نمونه‌های مشابه در محدوده پیشکوه و دیگر مناطق است. برای رسیدن به نتیجه مطلوب‌تر در این خصوص نیاز است ابتدا به طور مختصر، سبک مهرهای آشور نو که مصادف با عصر آهن است را بررسی کرد. مهرهای دوره آشور نو را می‌توان از لحاظ سبک، نقش و شیوه کار به سه سبک خطی، سبک مته‌ای و سبک برشی تقسیم کرد (مجیدزاده، ۱۳۸۰: ۲۲۴). در سبک خطی موضوع‌ها بیشتر درباره نبرد میان هیولاهای و پهلوانان و هیولاهای و جانوران است. گریفن‌ها و اسفنگس‌ها در این مهرها یک پنجه خود را به شیوه مهرهای آشور میانی علیه قربانی خود بلند کرده‌اند. مهرهای سبک خطی به کلی طبیعت‌گرایی دوران آشور میانی را از دست داده و به لحاظ اندازه بزرگ‌تر از مهرهای دوره آشور میانی هستند؛ هرچند از زمان «سارگون دوم» (۷۲۲-۷۰۵ پ.م.) واقع‌گرایی و شکل‌بخشی بار دیگر رواج یافت. این سه سبک مهرسازی در دوره آشور نو تا قرن هفتم پیش‌ازمیلاد ادامه یافت (همان: ۲۲۵).

نقش کردن پرندگان بزرگ و هیولامانند بر روی مهرهای قرن هشتم و نهم پیش‌ازمیلاد آشوری از دوره «شلمنصر سوم» (۸۲۳-۸۵۸ پ.م.) به بعد رایج بوده است؛ به عنوان مثال، مهر شماره ۱ در تصویر ۳ که از کاوش‌های نمرود به دست آمده است، نشان‌دهنده دسته‌ای از پرندگان بزرگ هیولامانند است که پرهایی شبیه به دُمشان بر روی سینه دارند (Parker, 1953: 104). این مهر که کاملاً قابل مقایسه با نقش مهر به دست آمده از تپه گوه‌رگوش است، از لایه دوران سارگون دوم (۷۲۲-۷۰۵ پ.م.) محوطه نمرود به دست آمده است و «پارکر» تاریخی هم‌زمان با حکومت سارگون دوم، یعنی قرن هشتم پیش‌ازمیلاد را برای آن پیشنهاد کرده است (Ibid). جنس هر دو مهر نیز از بدل‌چینی است و هر دو پرندگانی را رو در روی هم با منقارهای بزرگ که در کشیدن آن‌ها اغراق شده

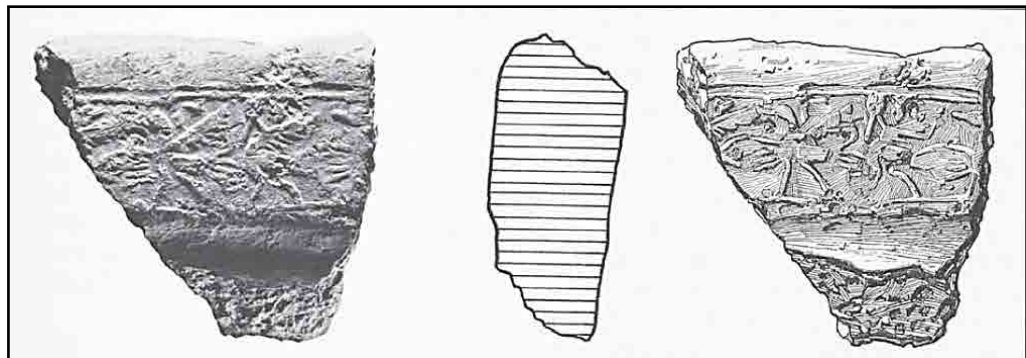
است و بدن‌هایی که از روی هم قرار گرفتن خطوط مختلف شکل گرفته است را به تصویر می‌کشند. در مهری از بدل چینی که از لایه IX محوطه بایسان (بت‌شان) فلسطین به دست آمده است، ردیفی از پیرنگان پشت سرهم با بال‌های گشوده به سمت بالا و در حال حرکت به نمایش گذاشته شده است (تصویر ۳: ۲). قسمت بالایی نقش که احتمالاً کادر نقش است به صورت هاشوردار نقش شده است (Parker, 1949: 31). نمونه‌های متعددی از مهرهای آشوری را می‌توان با مهر گوهرگوش برای پی‌بردن به سبک و تاریخ‌گذاری آن مقایسه کرد. یک نمونه دیگر مهری استوانه‌ای از بدل چینی است که در یک مجموعه شخصی در لس‌آنجلس نگه‌داری می‌شود (تصویر ۳: ۳)؛ هم‌چون مهر گوهرگوش، نقش اصلی این مهر نیز دو پرنده است که در هر دو طرف انتهای مهر خطی دورتادور آن کنده شده است و حکم کادر نقش را دارد. نقش این مهر نیز به نظر می‌رسد مانند مهر گوهرگوش صحنه نزع بین دو پرنده حک شده بر آن را به نمایش می‌گذارد و مانند دیگر مهرهای ذکر شده در بالا و مهر گوهرگوش، سبک آن آشوری و مربوط به قرون نهم تا هشتم پیش از میلاد است.



تصویر ۳: برخی از مهرهای با سبک آشوری قابل مقایسه با مهر گوهرگوش؛ ۱- مهر به دست آمده از کاوش‌های نمروود (Park-er, 1953: Plate XV). ۲- مهر به دست آمده از لایه IX بیسان (بت‌شان) فلسطین (Parker, 1949: Plate XXI, No. 137). ۳- مهر موزه شخصی لس‌آنجلس. ۴- ۵- مهرهای به دست آمده از کاوش‌های سرخ‌دُم‌لری (Schmidt et al., 1989: Plate 233) طرح همان مهر شماره ۴ (دهقان، ۱۳۸۲: ۲۰۱). ۶- ۷- ۸- ۹- ۱۰- مهرهای منتسب به قزوین موجود در موزه ایران باستان (ساعدموچشی و طلائی، ۱۳۸۹: ۹۰-۹۱).

Fig. 3: Some Neo-Assyrian style seals comparable to the Gohargoosh seal: 1- The seal yielded from Nimrud excavation (Parker, 1953: Plate XV), 2- The seal yielded from Baisan (Beth Shan), Level IX (Parker, 1949: Plate XXI, No. 137), 3- Los Angeles Personal Museum Seal, 4-5- The seals yielded from Sourkh-Dom excavation (Schmidt et al., 1989: Plate 233), 7-8-9-10- The seals yielded from Qazvin in the National Museum of Iran (Saed Mucheshi and Tali, 2010: 90-91).

علاوه بر بین‌النهرین در برخی از محوطه‌های کاوش شده در ایران چون سرخ‌دم‌لری (Schmidt 1989: 413) نیز تعداد زیادی مهر استوانه‌ای مشابه مهر گورگوش به دست آمده است. اشمیت مهر شماره ۵ تصویر ۳ سرخ‌دم‌لری را در گروه مهرهای استوانه‌ای آشور نو با سبک خطی دسته‌بندی کرده است و آن را متعلق به قرن نهم تا هشتم پیش از میلاد می‌داند (Ibid: 416). هم‌چنین مهر شماره ۴ تصویر ۳ که از کاوش‌های سرخ‌دم‌لری به دست آمده را اشمیت مربوط به حدفاصل قرن نهم تا هفتم پیش از میلاد دانسته است (Ibid). دهقان با مقایسه این مهر از لایه A 3 محوطه سرخ‌دم‌لری با مهر به دست آمده از لایه دوره سارگن دوم (۷۲۲-۷۰۵ پ.م.) محوطه A 3 نمود، آن را مهری با سبک آشور نو و با قید احتمال از سده هشتم پیش از میلاد می‌داند (دهقان، ۱۳۸۲: ۸۲). از دیگر محوطه‌های مهم کاوش شده در حوزه پیشکوه لرستان تپه‌گوران در دره هلیلان است. از مرحله ۷ و لایه D تپه‌گوران یک اثر مهر بر روی قطعه سفالی افتاده بر کف اتاق T2 به دست آمده است. در این نقش مهر، دو پرنده به صورت کامل و دو پرنده دیگر به صورت ناقص مشاهده می‌شود (تصویر ۴). «تران» با استناد به گفته «ادیت پرادا» این نقش مهر را در گروه مهرهای سبک خطی آشور نو قرار داده است (Thrane, 2001: 87). وی با مقایسه این نقش مهر با نمونه‌های هم‌زمان در پشتکوه و به طور مشخص مهر به دست آمده از گور شماره ۳ قبرستان گل‌خان‌مرده و مهرهای هم‌زمان در سرخ‌دم‌لری و بین‌النهرین، تاریخ ۸۰۰ پ.م. را برای آن پیشنهاد داده است (Ibid: 88). علاوه بر مهرهای که به آن‌ها اشاره شد، تعدادی مهر قابل مقایسه با مهر گورگوش در موزه ایران باستان نگه‌داری می‌شوند (تصویر ۳: شماره‌های ۶، ۷، ۸ و ۹). این مهرها که منتسب به منطقه قزوین در امتداد راه ابریشم هستند در عصر آهن III تاریخ‌گذاری شده‌اند و آن‌ها را مهرهای محلی متأثر از سبک آشوری می‌دانند (ساعدموچشی و طلایی، ۱۳۸۹). این چهار مهر که همه آن‌ها از جنس بدل چینی است، از نظر سبک‌شناسی و شمایل‌نگاری کاملاً قابل مقایسه با مهر تپه گورگوش هستند.



تصویر ۴: نقش مهر به دست آمده از تپه‌گوران (Thrane, 2001: 87).
 Fig. 4: The seal impression yielded from Tepe Guran (Thrane, 2001: 87).

«کارن جی. رخ»^۷ از دانشگاه سیدنی ضمن بررسی مهرهای استوانه‌ای دوران ایلام در قالب رساله دکتری خود به مهرهای غرب ایران نیز پرداخته است. ایشان لرستان فرهنگی شامل پشتکوه و پیشکوه را جزو قلمرو ایلام دانسته و در بررسی مهرهای محدوده فرهنگی لرستان سبکی تحت عنوان «سبک لرستان» را پیشنهاد کرد (Roach, 2008: 170-180). رخ با بررسی مهرهای سرخ‌دم‌لری بیشتر آن‌ها را در زیر عنوان «سبک لرستان» جای می‌دهد و تعداد کمی را متأثر از ایلام و بین‌النهرین می‌داند (Ibid: 181).

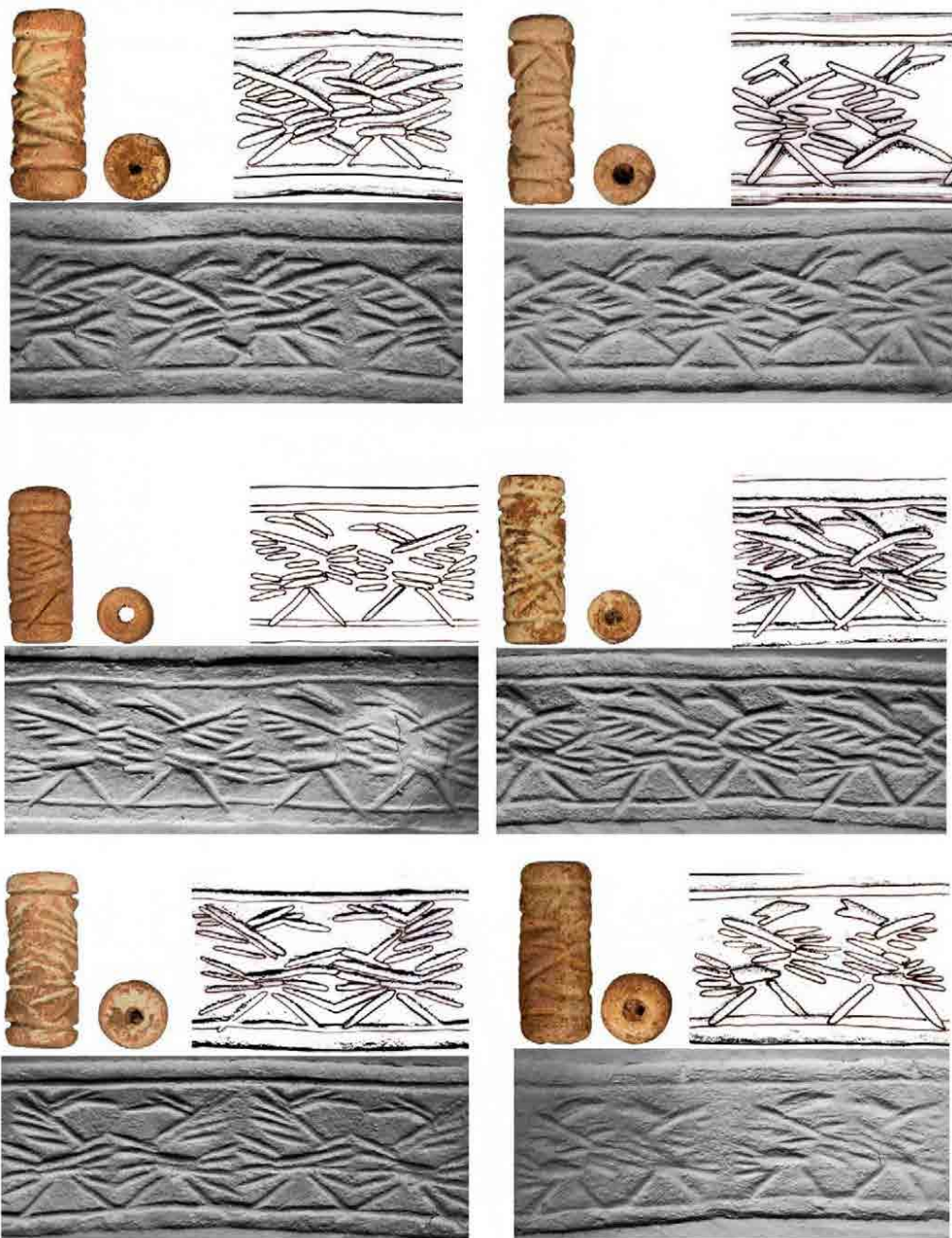
نکته مبهم نبود نشانه‌هایی از سبکی است که بتوان قالب آن را مربوط به الیپی‌ها دانست. به همین خاطر نسبت دادن اشیاء و آثار به دست‌آمده از کاوش‌های محوطه‌های دوره آهن پیشکوه، از آن جمله مهرها به الیپی‌ها دشوار است. شاید بتوان سبکی که اشمیت آن را محلی و رُخ از آن تحت عنوان سبک لرستان یاد می‌کند، مربوط به آن‌ها دانست؛ البته این یک احتمال و پیشنهاد است که با توجه به کمبود مدارک و ناشناخته بودن سبک هنری الیپی‌ها فقط می‌توان در حد یک فرضیه آن را مطرح کرد. «رُخ» تاریخ اواخر دوره ایلام میانه و نیمه اول هزاره اول پیش از میلاد را برای تاریخ‌گذاری این سبک پیشنهاد می‌دهد (Roach, 2008: 548) که نیاز به تجزیه و تحلیل بیشتر داشته و یک پژوهش مستقل از این پژوهش را می‌طلبد. اشمیت براساس یک مهر استوانه‌ای که از لایه C2 محوطه سرخ‌دم‌لری به دست آمده و سبک آن را ایلام نو می‌داند، این لایه را تاریخ‌گذاری کرده و تاریخ آن را ۸۰۰ پ.م. می‌داند (Schmidt et al., 1989: 487-488). این درحالی است که در مطالعات اخیر، رُخ این مهر را در سبک معروف به «سبک لرستان» یا همان سبک محلی اشمیت دسته‌بندی می‌کند، نه سبک ایلامی (Roach, 2008: 177). اگر نظر رُخ را بپذیریم با توجه به تعداد بسیار بالای مهرهای سبک لرستان در سرخ‌دم‌لری (۱۱۸ عدد) و دیگر محوطه‌های هم‌زمان کاوش شده در پیشکوه، از جمله تپه جمشیدی دلفان، چیا سبز و کمتاران I در رومشگان، شاید با اطمینان بیشتر این پرسش را که آیا می‌توان ارتباطی بین سبکی که رُخ آن را سبک لرستان و اشمیت سبک محلی می‌نامد با ظهور الیپی‌ها قائل شد؟

علاوه بر این، طی چهار فصل کاوش (۱۳۹۴-۱۳۹۸ ه.ش.) در قره‌تپه سگزآباد و از ۱۰ گور کاوش شده، تعداد ۴۰ مهر استوانه‌ای به دست آمده است که کاوش‌گر آن‌ها را به دو سبک محلی و مهرهای سبک آشور نو تقسیم می‌کند (Dehpahlavan & Alinezhad, 2022: 3). همه این مهرهای از جنس بدل چینی هستند که در بین آن‌ها و از گروه دوم که کاوش‌گر آن‌ها را سبک خطی آشور نو می‌داند (Ibid: 3)، تعداد مهر که کاملاً قابل مقایسه با مهر به دست آمده از تپه گوه‌رگوش هستند، مشاهده می‌شود (تصویر ۵). تعداد ۷ مهر از ۴۰ مهر به دست آمده از قره‌تپه، دو پرنده بزرگ را نشان می‌دهند که روبه‌روی هم قرار گرفته و بین دو خط نقش شده‌اند (Dehpahlavan & Alinezhad, 2022: 8-9, Fig. 3: N. 34, 35, 36, 37, 38, 39, 40). کاوش‌گر قره‌تپه سگزآباد به توجه به مطالعات و مقایسه سبک‌شناسی تمام ۴۰ مهر استوانه‌ای از جمله ۷ مهر قابل مقایسه با نقش، سبک و جنس مهر تپه گوه‌رگوش را مربوط به عصر آهن II و III می‌داند.

حتی اگر بتوان آن چه را که اشمیت از آن به عنوان «سبک محلی» و رُخ با عنوان «سبک لرستان» نام می‌برند به الیپی‌ها مربوط بدانیم، این درمورد مهر تپه گوه‌رگوش صدق نمی‌کند؛ همان‌طور که در بالا بحث شد، مهر تپه گوه‌رگوش به احتمال مهربی با سبک کاملاً آشوری است که نه تنها در پیشکوه لرستان (به احتمال قلمرو الیپی‌ها در نیمه اول هزاره اول پیش از میلاد)، بلکه نمونه‌های مشابه آن در مناطقی دورتر از زاگرس در فلات مرکزی و دشت قزوین به دست آمده‌اند. با توجه به نمونه‌های متعدد قابل مقایسه، تاریخی بین قرن نهم تا هفتم پیش از میلاد را برای مهر سبک آشوری تپه گوه‌رگوش می‌توان پیشنهاد داد.

شواهد باستان‌شناختی و متون تاریخی

روابط ایران و امپراتوری آشور در قرون نهم تا هفتم پیش از میلاد به اوج خود رسیده است و در این زمان بود که آشوریان بخش‌های عمده‌ای از غرب ایران را به امپراتوری خود ضمیمه کردند. اگر از اشارات متون میخی در خصوص حضور و سلطه آشوریان بر غرب ایران بگذریم، تنها به استناد شمار اندکی از یافته‌های باستان‌شناختی است که می‌توان به روابط طولانی مدت یا حضور آشوریان در این منطقه اشاره کرد (علی بیگی، ۱۳۹۸؛ Radner, 2003; Curtis, 2002; Reade, 1995); از این رو



تصویر ۵: برخی از مهرهای قابل مقایسه با مهر تپه گوه‌رگوش به دست آمده از کاوش‌های قره تپه سگزآباد (Dehpahlavan & Alinezhad, 2022: 8-9, Figure 3: N. 35, 36, 37, 38, 39, 40).

Fig. 5: Some of the seals comparable to the Gohargoosh one, yielded from Qareh Tepe in Sagzabad (Dehpahlavan & Alinezhad, 2022: 8-9, Figure 3: N. 35, 36, 37, 38, 39, 40).

مهر استوانه‌ای تپه گوه‌رگوش می‌تواند سرنخ مهمی از روابط زاگرس مرکزی با سرزمین آشور در این بازه زمانی باشد.

کاوش‌های صورت‌گرفته از عصر آهن پیشکوه، از جمله کاوش تپه باباجان نشان می‌دهد ساکنین نیمه اول هزاره اول پیش از میلاد در پیشکوه حداقل از عصر آهن II و هم‌زمان با گسترش سفال‌های گونه لریستان و ظهور الپپی‌ها صرفاً کوچ‌نشین نبوده‌اند. کاوش‌های باباجان و هم‌چنین معبد سرخ‌دم‌لری دلالت بر این دارد که این دو محوطه مراکز مهمی در قرن هشتم پیش از میلاد بوده

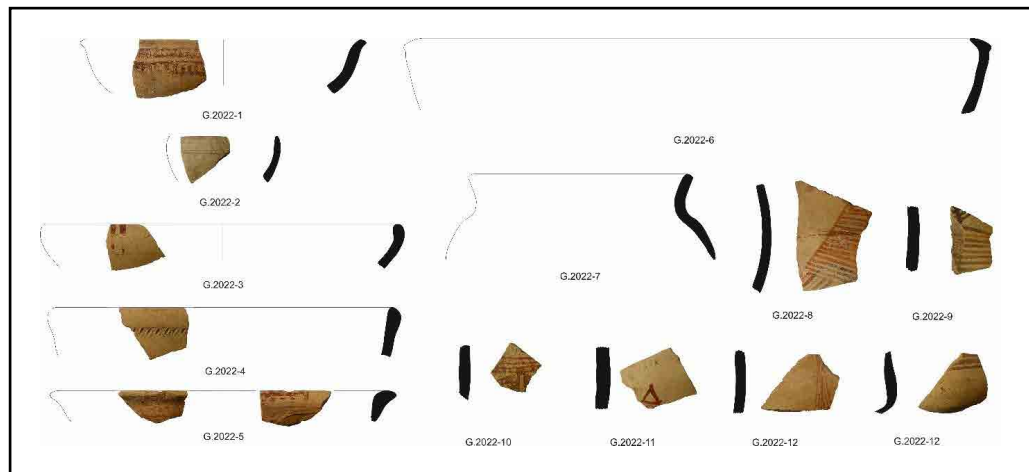
و فرهنگ پیشرفته‌ای داشته‌اند که مفرغ‌های لرستان یکی از نشانه‌های آن است. کلرگاف معتقد است که ساکنان باباجان III یک جامعه منزوی نبوده و با فرهنگ‌های و مناطق مجاور مانند مارلیک، سولدوز و کاشان در ارتباط بوده‌اند (Goff, 1969: 128). «مگی» ارتباط بسیار گسترده‌تر از این را برای عصر آهن II ایران قائل است و اعتقاد دارد با مناطقی مانند جنوب شرق عربستان در ارتباط بوده‌اند و نفوذ سفال‌های عصر آهن ایران متعلق به ۹۰۰/۱۰۰۰ پ.م. به این منطقه می‌رسیده است (Magee, 1997: 91-93). «میروشیجی» معتقد است که ارتباط فرهنگ ایلام با مناطقی چون مارلیک از طریق لرستان صورت می‌گرفت که از عصر مفرغ و به‌ویژه مفرغ متأخر شروع شده و در عصر آهن به خصوص آهن II تداوم داشته است. این امر در یافته‌های فرهنگی محوطه سرخ‌دم‌لری و گورستان‌های عصر آهن II در پشتکوه قابل مشاهده است (Miroshedji, 2003: 32). لوین نیز بر گسترش ارتباطات بین منطقه‌ای از عصر آهن II به بعد اشاره می‌کند و معتقد است که مناطق گرگان و سواحل دریای مازندران و زاگرس دارای مرادوات بوده و با هم در ارتباط بوده‌اند؛ وی هم چنین به ارتباطات گسترده بین ایران و آشور در عصر آهن II و III اشاره می‌کند (Levine, 1971: 43).

در دوره آشور نو و از زمان شلمنصر سوم (۸۵۸-۸۲۴ پ.م.) حملات به سرزمین‌های شرق آشور و مناطق غربی ایران آغاز شد (عبدی، ۱۳۷۳: ۲۰) که این حملات خود باعث نفوذ و گسترش هنر آشور در جنبه‌های مختلف به این مناطق شد (Barnett, 1977: 3000)؛ هرچند از این تاریخ به بعد مکرر شاهد حملات آشوری‌ها به مناطق شرقی امپراتوری‌شان هستیم، اما به احتمال این تنها دلیل نفوذ مهرهای سبک آشوری به این مناطق نبوده است. در بسیاری از محوطه‌های ناحیه غربی ایران از جمله: سرخ‌دم‌لری (Schmidt et al., 1989)، نوشیجان (Maras, 2005)، حسنلو (Marcus, 1989)؛ گورستان‌های پشتکوه (Haerinck, & Overlaet, 1999)، گورستان چنگبار (معمدی، ۱۳۷۳) و محوطه‌های دیگر مهرهای سبک آشوری به دست آمده است. سبک مهرسازی آشوری حتی در مناطق بسیار دورتر در شرق ایران مانند تپه سیلک نیز نفوذ کرده است (Girshman, 1939) که این نمی‌تواند تنها بر اثر جنگ لشکرکشی اتفاق افتاده باشد و احتمالاً یکی دیگر از دلایل آن ارتباطات تجاری بوده است؛ هرچند در پژوهش‌های جدید برخی از مناطق جغرافیایی نام‌برده شده در منابع آشوری در کاشان احتمال داده شده است که نشان از حملات آشوری‌های تا مناطق بسیار دورتر از غرب ایران است (Alibaigi & Rezaei, 2018). هم در کاوش‌های باستان‌شناسی محوطه‌های دوره آهن پیشکوه و هم سایر مناطق غرب ایران در عصر آهن II شاهد افزایش یافته‌های فرهنگی با سبک‌های فرامنطقه‌ای متأثر از آشور، بابل، ایلام و سایر مناطق مجاور هستیم. به احتمال، ظهور الیپی در پیشکوه بر این ارتباطات افزوده است و علاوه بر توجه قدرت‌های همسایه مانند آشور و ایلام و لشکرکشی به این منطقه برای به دست آوردن منابع خام موردنیاز و غلبه بر قدرت نوظهور الیپی، تعاملات و ارتباطات بین منطقه‌ای از جمله تجارت نیز افزایش یافته است. همان‌طور که پیش‌تر بحث شد، افزایش ارتباطات بین زاگرس و بین‌النهرین علاوه بر یافته‌های باستان‌شناسی در متون نوشتاری نیز به خوبی منعکس شده است و به صورت مکرر در متون بین‌النهرینی، به‌ویژه آشور نو به قدرت‌های نوظهور منطقه مانند ماد و الیپی اشاره می‌شود.

هم چنین تپه گوهرگوش دارای شواهد قوی از عصر آهن II و III است. سفال «گونه لرستان»^۸ سفال شاخص محوطه‌های نیمه اول هزاره اول پیش‌ازمیلاد لرستان است که در بسیاری از محوطه‌های شاخص پیشکوه لرستان و در محدوده‌ای بین کبیرکوه و رودخانه سیمره در جنوب و غرب و کوه گرین در شمال به دست آمده است (ملازاده و گودرزی، ۱۳۹۵: ۹۰). گاف این سبک سفالی را با توجه به کاوش محوطه باباجان به سه سبک قدیم، میانه و جدید تقسیم کرده و از آن با عنوان «سفال باباجان III9» نام می‌برد (Goff, 1978: 29). گاف این گونه سفالی را مربوط به

سده‌های ۹ و ۸ پ.م. می‌داند (Goff, 1970: 155). کاوش انجام شده در گورستان باباجیلان دلفان که دارای سفال‌های «گونه لریستان» است، گاه‌نگاری ارائه شده توسط کلر گاف را تأیید می‌کند. سه نمونه از چهار نمونه استخوان‌های آزمایش شده از قبور باباجیلان تاریخ عصر آهن II و III را به دست می‌دهد. تاریخ‌های کالیبره شده از نمونه‌های استخوانی از قبور T B:1 و T B:2, T B:3 به ترتیب تاریخ‌های ۸۰۸، ۸۸۸ و ۸۰۴ پ.م. را ارائه می‌دهند (Hasanpur et al., 2015: 188). با توجه به کاوش محوطه باباجان و گاه‌نگاری پیشنهادی گاف برای این گونه سفالی و گاه‌نگاری مطلق صورت گرفته در محوطه گورستان باباجیلان دلفان به نظر می‌رسد این گونه سفالی عصر آهن III A و II B (۹۵۰ تا ۶۵۰ پ.م.) را شامل می‌شود که در سراسر پیشکوه پراکنده بوده است (Adachi, 2004: 81).

نمونه سفال‌های جمع‌آوری شده با نمونه‌های به دست آمده از محوطه‌های شاخص کاوش شده دارای این گونه سفالی به خصوص تپه باباجان مقایسه شده‌اند. سفال‌ها دارای خمیره نخودی با نقوشی از جمله نقوش معروف به «مثلث‌های آویزان» با رنگ قهوه‌ای مایل به قرمز هستند که در برخی از نمونه‌ها مانند نمونه‌های شماره ۲ و ۸ (شکل ۲) رنگ مورد استفاده زایل شده و نقش محو شده است؛ در واقع رنگ اصلی قهوه‌ای است که به علت حرارت و هوازدگی تغییر یافته است. مقایسه سفال‌های گردآوری شده از نظر سبک، فرم و نقوش با سفال‌های مشابه نشان می‌دهند که این سفال‌ها از گونه معروف به «نوع لریستان» هستند و می‌توان آن‌ها را با توجه به آن چه ذکر شد و تاریخ‌گذاری ارائه شده برای این گونه سفالی، مربوط به عصر آهن III A و II B دانست. گاه‌نگاری محوطه براساس مقایسه سفال‌های آن تاریخ ارائه شده برای مهر مورد مطالعه در این پژوهش را تأیید می‌کند.



تصویر ۶: برخی از سفال‌های گونه لریستان از تپه گوهرگوش (طراح: طیبه رحیمی، ۱۴۰۰).
Fig. 6: Some of the Genre of Luristan Ware, from Gohargoosh Tepe (Draw: Rahimi: 2021).

نتیجه‌گیری

مهر تپه گوهرگوش را بنابر قیاس‌های صورت گرفته از نظر سبکی، شمایل‌نگاری و گاه‌نگاری با مهرهای مشابه بین‌النهرین، محوطه‌های ایران غربی، به ویژه پیشکوه لریستان و حتی فلات مرکزی ایران، مه‌ری با سبک آشوری نو و بین سده‌های نهم تا هفتم پیش از میلاد یعنی اواخر عصر آهن III و II است. در کنار مقایسه مهر استوانه‌ای تپه گوهرگوش دلفان لریستان از نظر سبکی با نمونه‌های مناطق مجاور بررسی یافته‌های سفالی این تپه نیز نشان می‌دهند که استقرار اصلی

جدول ۱: مشخصات سفال‌های تپه گوه‌رگوش (نگارندگان، ۱۴۰۰).

Table 1: Characteristics of Gohargoosh Tepe pottery (Authors, 2021)

منبع مقایسه	مشخصات قطعه	ردیف
Goff, 1978: Fig 9, N.1- Fig 6, N.9, Fig 2, N. 1, 2. گودرزی، ۱۴۰۰: ۱۴۳، جدول ۲ شماره ۱.	لبه، خاک رس و شن‌ریزه با پخت مناسب، خمیره نخودی، زیر لبه بخش بیرونی با دو باند (جفت) قهوه‌ای مایل به قرمز افقی با طرح نردبانی منقش شده است، فرسایش نقش و رسوب‌گرفتگی	۱
Goff, 1978: Fig 2, N.18, 19, 20, 21, 33.	لبه، خاک رس و پخت مناسب، خمیره نخودی، روی لبه منتهی به بخش داخلی و بیرونی با باندی پهن و زیر لبه بخش بیرونی با خطوطی مورب به رنگ قهوه‌ای تزئین شده است، فرسایش نقش	۲
	لبه، خاک رس با پخت مناسب، خمیره نخودی، روی لبه منتهی به بخش بیرونی با دو باند پهن عمودی (به ارتفاع دو سانتی‌متر) به رنگ قهوه‌ای تزئین شده است، فرسایش نقش	۳
Goff, 1978: Fig 4, N.27	لبه، خاک رس و پخت مناسب، خمیره نخودی، زیر لبه منتهی به بخش بیرونی با اثر فشاری مورب تزئین شده است	۴
	لبه، خاک رس و پخت مناسب، خمیره نخودی، بدنه بیرونی داغ‌دار، روی لبه منتهی به بخش داخلی با باندی افقی و خطوط عمودی به رنگ قهوه‌ای تزئین شده است، فرسایش نقش و رسوب‌گرفتگی	۵
Goff, 1985: Fig 2, N.50	لبه، خاک رس و پخت مناسب، خمیره نخودی که وسط آن به علت عدم کنترل حرارت خاکستری است، بدنه بیرونی با دست مرطوب صیقل داده شده است، رسوب‌گرفتگی	۶
Goff, 1985: Fig 4, N.23	لبه، خاک رس و پخت مناسب، خمیره نخودی، بدنه بیرونی با دست مرطوب صیقل داده شده است	۷
Goff, 1978: Fig 5, N.7, Fig 6, 4, 10. Fig 8, 2.	بدنه، خاک رس و شن‌ریزه با پخت مناسب، خمیره نخودی، بدنه بیرونی داغ‌دار، روی بدنه بیرونی با باندهای افقی و عمودی موازی به رنگ قهوه‌ای مایل به قرمز در کادری محصور تزئین شده است	۸
Goff, 1978: Fig 5, N.7, Fig 6, 4, 10. Fig 8, 2.	بدنه، خاک رس و ماسه با پخت مناسب، خمیره نخودی، بدنه بیرونی داغ‌دار، روی بدنه بیرونی با باندهای افقی یا عمودی موازی به رنگ قهوه‌ای تزئین شده است	۹
Goff, 1978: Pl. II a, Fig 5, N.10,	بدنه، خاک رس و ماسه با پخت مناسب، خمیره نخودی، بدنه بیرونی داغ‌دار، روی بدنه بیرونی با باندهای افقی و مورب با طرح نردبانی به رنگ قهوه‌ای مایل به قرمز تزئین شده است، فرسایش نقش	۱۰
	بدنه، خاک رس با پخت مناسب، خمیره نخودی، بدنه بیرونی داغ‌دار، روی بدنه بیرونی نقش یک مثلث به رنگ قهوه‌ای مایل به قرمز تزئین شده است	۱۱
Goff, 1978: Fig 1, N.4, Fig 5, N.2. Fig 6, N.5, Fig 8. N.16	بدنه، خاک رس با پخت مناسب، خمیره نخودی، بدنه بیرونی داغ‌دار، روی بدنه بیرونی با خطوطی (هفت مورد) به رنگ قهوه‌ای مایل به قرمز تزئین شده است	۱۲
Goff, 1978: Fig 8, N.24	بدنه، خاک رس با پخت مناسب، خمیره نخودی، روی بدنه بیرونی با خطوط افقی به رنگ قهوه‌ای تزئین شده است، رسوب‌گرفتگی	۱۳

در تپه گوه‌رگوش مربوط به عصر آهن (II و III) است که شاخصه آن، وجود سفالینه‌های منقوش معروف به «گونه لرستان» است. فراوانی این گونه سفالی بر روی تپه گوه‌رگوش نشان می‌دهد این تپه یکی از استقرارهای اصلی منطقه در نیمه اول هزاره اول پیش از میلاد در فاصله پنج کیلومتری محوطه باباجان بوده است. در عصر آهن II برخلاف آهن I که هم در منابع نوشتاری و هم شواهد باستان‌شناختی با یک دوره رکود مواجهیم، دوباره شاهد افزایش تعاملات منطقه‌ای و فرامنطقه‌ای، به ویژه با بین‌النهرین هستیم. مهر گوه‌رگوش که مهری با سبک آشوری است، می‌تواند در چنین بستری که شاهد افزایش تعاملات زاگرس مرکزی با مناطق مجاور هستیم از طریق تجارت، غنیمت جنگی یا جابه‌جایی‌های جمعیتی به این منطقه راه یافته باشد. مهر گوه‌رگوش علاوه بر اهمیت آن از نظر جنبه‌های تاریخ هنری و سبک‌شناسی، نشان‌دهنده یک سازمان اجتماعی-اقتصادی و به احتمال یک سامانه کنترل‌کننده مدیریت اقتصادی و تجاری منطقه‌ای و حتی شاید فرامنطقه‌ای در اواخر عصر آهن II و عصر آهن III است. این مهم تأییدکننده نظر کلر گاف مبنی بر منزوی نبودن زیستگاه‌های مانند باباجان III است. بر این اساس نمی‌توان ساکنان پیشکوه در نیمه اول هزاره اول پیش از میلاد را مردمی صرفاً کوچ‌نشین و دام‌دار دانست. شکل‌گیری چنین نظام اقتصادی می‌تواند در نتیجه ظهور حکومت الیپی در این بازه زمانی در پیشکوه لرستان باشد.

سپاسگزاری

نگارندگان بر خود لازم می‌دانند از آقای کیومرث کهزادی از اهالی روستای فتاح‌آباد که در هنگام بازدید از تپه گوه‌رگوش نگارندگان را همراهی کرده و یابنده اصلی مهر استوانه‌ای بودند و بدون هیچ چشم‌داشتی آن را جهت ثبت و تحویل به موزه قلعه فلک‌الافلاک در اختیار نگارندگان قرار دادند، تشکر و قدردانی نمایند.

مشارکت درصدی نویسندگان

درصد مشارکت نویسندگان در نگارش و انجام این پژوهش یکسان بوده است.

تعارض منافع

نویسندگان اعلام می‌نمایند که در این پژوهش هیچ تضاد منافی وجود ندارد.

پی‌نوشت

۱. برای مطالعات بیشتر در پژوهش‌هایی با این رویکرد ر.ک به: (Ward, 1920; Legrain, 1925; von der Osten, 1934; 1936; Frankfort, 1939; Gordon, 1939; Eisen, 1940; Wiseman and Forman, 1959; Lambert, 1966; 1979; Buchanan 1981).
۲. برای مطالعات بیشتر در پژوهش‌هایی با این رویکرد ر.ک به: (Feroli & Fiandra, 1979; 1983; 1994; Fiandra, 1979; Zettler, 1987; Collon, 1990; Rothman, 1994a; 1994b).
۳. نسبت دادن یک سنت سفالی به یک گروه قومی خاص همواره با چالش‌های زیادی در باستان‌شناسی همراه است که در انتساب سفال‌های گونه لرستان نیز صدق می‌کند؛ بنابراین باید در ارتباط با این انتساب جانب احتیاط را رعایت کرد.
4. Genre Luristan
۵. به احتمال منظور اشتاین تپه جمشیدی است که در سال ۱۹۳۳ م، توسط کنتنو و گیریشمن کاوش شده بود (Contenau & Ghirshman; 1935; 70).

6. Danish
7. Karen J. Roach
8. Genre of Luristan
9. Baba Jan III Ware

کتابنامه

- اورلت، برونو، (۱۳۹۲). عصر آهن اولیه در پشتکوه لرستان. ترجمه کمال‌الدین نیکنامی و امیر ساعدموچشی، تهران: سمت.
- حسن پور، عطا، (۱۳۸۷). «کاوش نجات بخشی قبرستان باباجیلان نورآباد». تهران: مرکز اسناد پژوهشکده باستان‌شناسی پژوهشگاه میراث فرهنگی و گردشگری (منتشر نشده).
- خسروی، لیلا، (۱۳۸۹). «بررسی و شناسایی حوضه آبگیر سد تنگ معشوره لرستان». تهران: مرکز اسناد پژوهشکده باستان‌شناسی پژوهشگاه میراث فرهنگی و گردشگری (منتشر نشده).
- دولتی، مریم، (۱۳۹۷). «طبقه‌بندی و تحلیل باستان‌شناسانه اشیاء سرخ‌دم‌لری». رساله دکتری باستان‌شناسی، دانشگاه بوعلی‌سینا، همدان (منتشر نشده).
- دولتی، مریم؛ و ملازاده، کاظم، (۱۳۹۷ الف). «هویت تاریخی معبد سرخ دم‌لری و ماهیت پدیدآورندگان آن». مطالعات تاریخ فرهنگی؛ پژوهش‌نامه انجمن ایرانی تاریخ، ۹ (۳۵): ۹۲-۷۱.
- دولتی، مریم؛ و ملازاده، کاظم، (۱۳۹۷ ب). «طبقه‌بندی و تحلیل باستان‌شناسانه اشیاء سرخ‌دم‌لری». پژوهش‌های باستان‌شناسی ایران، ۱۸ (۸): ۸۲-۶۳. Doi: 10.22084/NBSH.2018.15734.1713
- دهقان، ناهید، (۱۳۸۲). «بررسی مهرهای به‌دست آمده از کاوش‌های سرخ‌دم‌لری موجود در موزه ملی ایران». پایان‌نامه کارشناسی‌ارشد باستان‌شناسی دانشگاه تهران (منتشر نشده).
- دهقانی‌فرد، حسن، (۱۳۸۶). «گزارش بررسی و شناسایی آثار باستانی و تاریخی شهرستان کوه‌دشت؛ فصل دوم بررسی و شناسایی آثار باستانی شهرستان کوه‌دشت: بخش‌های مرکزی، طرهان و کونانی». تهران: مرکز اسناد پژوهشکده باستان‌شناسی پژوهشگاه میراث فرهنگی و گردشگری (منتشر نشده).
- ساعدموچشی، امیر، (۱۴۰۰). «پرسش‌ها و خلأهای مطالعاتی عصر آهن اولیه در زاگرس مرکزی: تحلیلی بر فعالیت‌های صورت‌گرفته». مطالعات باستان‌شناسی، دوره ۱۳ (۱): ۹۰-۶۵. Doi: 10.22059/jarcs.2020.300093.14286
- ساعدموچشی، امیر؛ و طلایی، حسن، (۱۳۸۹). «مهرهای سبک آشوری راه ابریشم و ارتباط آن با روابط ایران و بین‌النهرین»، پیام باستان‌شناسی، ۷ (۱۴): ۹۰-۷۷.
- سبزی‌دوآبی، موسی، (۱۳۸۸). «گزارشات پرونده‌های ثبتی و تعیین حریم شهرستان دلفان». خرم‌آباد: مرکز اسناد اداره کل میراث فرهنگی، گردشگری و صنایع‌دستی استان لرستان (منتشر نشده).
- سبزی‌دوآبی، موسی، (۱۳۸۹). «گزارشات پرونده‌های ثبتی و تعیین حریم شهرستان دلفان». خرم‌آباد: مرکز اسناد اداره کل میراث فرهنگی، گردشگری و صنایع‌دستی استان لرستان (منتشر نشده).
- سجادی، علی، (۱۳۷۷). «راه باستانی شوش به همدان در دوره هخامنشی». لرستان پژوهی، ۱ (۱ و ۲): ۱۰۳-۸۹.
- سرفراز، علی‌اکبر، (۱۳۵۳). «کاوش گورستان سرتخت خاتون بان نورآباد». تهران: مرکز اسناد پژوهشکده باستان‌شناسی پژوهشگاه میراث فرهنگی و گردشگری (منتشر نشده).
- سیدسجادی، سیدمنصور، (۱۳۶۲). «کاوش در نورآباد لرستان، نمونه‌هایی از فعالیت‌های پژوهشی، حفظ و احیا و معرفی میراث فرهنگی پس از انقلاب اسلامی». تهران: وزارت فرهنگ و آموزش عالی، تهیه شده در مرکز باستان‌شناسی ایران: ۱۴-۱۳.
- سیدسجادی، سیدمنصور؛ و سامانی، نوروزعلی، (۱۳۷۸). «گزارش یک فصل کاوش در تپه نورآباد، لرستان». باستان‌شناسی و هنر ایران، ۳۲ مقاله در بزرگداشت عزت‌الله نگهبان، به‌کوشش:

عباس علیزاده، یوسف مجیدزاده، صادق ملک شه‌میرزادی، تهران: مرکز نشر دانشگاهی: ۱۳۰-۸۵.
- عبدی، کامیار، (۱۳۷۳). «واریسی دوره ماد (قسمت آخر)». باستان‌شناسی و تاریخ، ۸ (۲): ۳۵-۱۹.

- علی‌بیگی، سجاد، (۱۳۹۸). «ملاحظات درباره باستان‌شناسی و جغرافیای تاریخی زاگرس مرکزی در دوره آشورنو». ارائه شده در کنفرانس بین‌المللی عصرآهن ایران در غرب ایران و مناطق هم‌جوار، دانشگاه کردستان، سنندج: یوسف حسن‌زاده، علی‌اکبر وحدتی و زاهد کریمی، پژوهشگاه میراث‌فرهنگی، گردشگری و صنایع‌دستی: ۲۰۷-۱۸۴.

- قبادی‌زاده، حمزه، (۱۳۹۹). «گزارش بررسی و شناسایی باستان‌شناسی دهستان‌های کشماهور و بلوران بخش درب‌گنبد شهرستان کوه‌دشت، استان لرستان». تهران: مرکز اسناد پژوهش‌گده باستان‌شناسی کشور (منتشر نشده).

- گاراژیان، عمران، (۱۳۷۸). «گزارش مقدماتی بررسی باستان‌شناختی نورآباد لرستان». تهران: مرکز اسناد پژوهش‌گده باستان‌شناسی پژوهشگاه میراث‌فرهنگی و گردشگری (منتشر نشده).

- گاراژیان، عمران؛ عادل، جلال؛ و پاپلی‌یزدی، لیلا، (۱۳۸۴). «الگوی استقرار در دشت خاوه و منطقه میربگ زاگرس مرکزی براساس بررسی‌های باستان‌شناختی منطقه». پیام باستان‌شناس، ۲ (۴): ۵۸-۲۱.

- گودرزی، علیرضا، (۱۳۹۴). «باستان‌شناسی، جغرافیای تاریخی و تاریخ سیاسی پادشاهی الیپی». رساله دکتری باستان‌شناسی، دانشگاه بوعلی‌سینا، همدان (منتشر نشده).

- گودرزی، علیرضا، (۱۴۰۲)، «سفال نوع لرستان و انتساب آن به پادشاهی الیپی». مطالعات باستان‌شناسی پارسه، شماره ۲۵: در حال انتشار.

- لوین، لوئیس، (۱۳۸۱). «عصرآهن». در: باستان‌شناسی غرب ایران، ویرایش: فرانک هول، ترجمه زهرا باستی، تهران: سمت.

- مجیدزاده، یوسف، (۱۳۸۰). تاریخ و تمدن بین‌النهرین. ج ۳: هنر و معماری، تهران: مرکز نشر دانشگاهی.

- محمدیان، محمدرضا، (۱۳۹۳). «بررسی و شناسایی آثار باستانی دهستان کاکاوند شهرستان دلفان». خرم‌آباد: مرکز اسناد اداره کل میراث‌فرهنگی، گردشگری و صنایع‌دستی استان لرستان (منتشر نشده).

- مظاهری، خداکرم، (۱۳۹۲)، «عصرآهن I: تنوع سنت‌های سفال‌گری در زاگرس مرکزی». پژوهش‌های باستان‌شناسی مدرس، ۵ (۹): ۸۱-۶۹.

- معتمدی، نصرت‌الله، (۱۳۷۳)، «گزارش قلعه زیویه- گورستان چنگبار کاوش‌های باستان‌شناسی»، پژوهش‌گده باستان‌شناسی، گزارش منتشر نشده.

- ملازاده، کاظم؛ و گودرزی، علیرضا، (۱۳۹۴)، «تاریخ سیاسی پادشاهی الیپی». پژوهش‌های علوم تاریخی، ۷ (۱): ۱۷۲-۱۵۳. Doi: 10.22059/jhss.2015.57836

- ملازاده، کاظم؛ و گودرزی، علیرضا، (۱۳۹۵)، «جغرافیای تاریخی پادشاهی الیپی». پژوهش‌های باستان‌شناسی ایران، ۶ (۱): ۹۶-۸۳.

- موسوی‌حاجی، سیدرسول؛ بهرامی، محمد؛ و سجادی، علی، (۱۳۹۳). «شواهدی از وجود دژی مربوط به ایالت الیپی در لایه‌های زیرین قلعه فلک‌الافلاک خرم‌آباد، لرستان». پژوهش‌های باستان‌شناسی ایران، ۴ (۷): ۹۴-۸۱.

- یانگ، کایلر، (۱۳۸۲)، «بررسی عصرآهن کنگاور». ترجمه رقیه رحیمی، گزارش‌های باستان‌شناسی ۲: ۳۰۵-۳۱۶.

- Abdi, K., (1994). "The investigation of Median Period". *Journal of Bastanshenasi Va Tarikh*, 8 (2): 19-35.
- Adachi, T., (2004). "Tentative Chronological Sequence of Bow-Tie Designs in Baba Jan III Painted Ware". *Orien: Report of society for near eastern studies in Japan*, 39: 79-95.
- Alibaigi, S. & Rezaei, E., (2018). "Bikni, Bīt-Tābti, and Uqnū: Searching For Appropriate Identifications For Toponyms And Terms Mentioned In Neo-Assyrian Texts". *Journal of Near Eastern Studies (JNES)*, 77/1: 16-30.
- Alibaigi, S., (2019). "Some remarks on archaeology and historical geography of Central Zagros in the Neo-Assyrian period". In: *International Conference on The Iron Age in Western Iran and Neighbouring Regions*, Edited by: Yousef Hassanzadeh, Ali A. Vahdati and Zahed Karimi, Kurdi-stan University, Sanandaj, Iran, Vol. 1. Publisher: Research Institute for Cultural Heritage and Tourism (RICHT): 184-207.
- Barnet, R. D., (1977). *The Earliest Representation of Persian, a Survey of Persian Art*. volume 14, Tehran: Soruosh Press: 2997-3007.
- Buchanan, B., (1981). *Early Near Eastern Seals in the Yale Babylonian Collection*. New Haven, London: Yale University Press.
- Collon, D., (1990). *Near Eastern Seals*. London: British Museum Publications.
- Contenau, G. & Ghirshman, R., (1935). *Fouilles de Tepe Giyan*. pres de Nehavand Libraire Orientaliste Paul Geuthner, paris.
- Curtis, J., (2002). "The Evidence for Assyrian Presence in Western Iran". *Sumer* LI (1-2): 32-37.
- Dehghani Fard, H., (2005). "Report of the investigation and identification of historical Sites of Kuhdasht county; the second season of survey and identification of Kuhdasht county: districts of Central, Tarhan and Konani". Archive of Iranian Center for Archaeological Research (ICAR) (Un-published, In Persian)
- Dehpahlavan, M. & Alinezhad, Z., (2022). "The Cylinder Seals of Qareh Tepe in Sagzabad, Iron age II and III". *IRAN*, DOI: [10.1080/05786967.2022.2058409](https://doi.org/10.1080/05786967.2022.2058409).
- Dolati, M. & Mollazadeh, K., (2018). "The Historical Identity of Sorkh Dom Lori's Temple and the Nature of its Creators". *CHS*, 9 (35): 71-92.
- Dolati, M., (2018). "Classification and Archaeological Analysis of the Surkh Dum-i-Luri's Object". PhD Thesis in Archeology, Bu-Ali Sina University, (Unpublished, In Persian).
- Dolati, M. & Mollazadeh, K., (2018). "Classification and Archaeological Analysis of the Surkh Dum-i-Luri's Object". *Pazhoheshha-ye Bastan Shenasi Iran*, 8(18): 63-82. Doi: [10.22084/nbsh.2018.15734.1713](https://doi.org/10.22084/nbsh.2018.15734.1713)
- Eisen, G. A., (1940). *Ancient Oriental Cylinder and Other Seals with a Description of the Collection of Mrs, William H. Moore*, Chicago: the University of Chicago Oriental Institute Publications 47.
- Ferioli, P. & Fiandra, E., (1979). "The Administrative Functions of Clay Sealings

in Protohistorical Iran”. in: G. Gnoli & A. V. Rossi (eds.). *Iranica*, Napoli: Istituto Universitario Orientale Seminario di Studi Asiatici, 10: 307 – 312.

- Ferioli, P. & Fiandra, E., (1983). “Clay Sealings from Arslantepe VIA: Administration and Bureaucracy”. *Origini*, 12: 455–509.

- Ferioli, P. & Fiandra, E., (1994). “Archival Techniques and Methods at Arslantepe”. in: P. Ferioli, E. Fiandra, G. Giacomo Fissore & M. Frangipane (eds.), *Archives before Writing, Rome: Centro Internazionale di Recerche Archaeologische Anthropologische e Storiche*: 149–161.

- Fiandra, E., (1979). “The Connection between Clay Seals and Tablets in Administration”. in: H. Härtal (ed.), *South Asian Archaeology*, Berlin: Dietrich Reimer Verlag: 29–43.

- Frankfort, H., (1939). *Cylinder Seals – A Documentary Essay on the Art and Religion of the Ancient Near East*. London: Macmillan And Co.

- Garazhian, O., (1999). “The preminerly report of Nourabad Survey, Lorestan”. Archive of Iranian Center for Archaeological Research (ICAR) (unpublished, In Persian)

- Garazhian, O.; Aadel, J. & Papoli Yazdi, L., (2006). “Settlement Pattern in Khavveh Plain and Mirbag Area of Central Zagros “Based on Archaeological Investigations of the Area””. *Payām-e Bāstāns-henās*, 2(4): 21-58.

- Ghirshman, R., (1939). *Fouilles de Sialk*. Librairie Orientaliste Paul Geuthner, Paris.

- Ghobadizadeh, H., (2020). “Archaeological survey and identification report of Keshmahur and Bluran rural district and of Darb-e Gonbad district of Koozdasht county”. Archive of Iranian Center for Archaeological Research (ICAR), (Unpublished, In Persian)

- Godarzi, A., (2015). “Archaeology, Historical Geography and Political History of Ellipi”. PhD Thesis in Archeology, Bu Ali Sina University, (Unpublished, In Persian).

- Godarzi, A., (2023). “Attribute of The Genre of Luristan Ware to Ellipi”. *Parseh J Archaeol Stud*, (In press: In Persian).

- Goff, M. C., (1968). “Luristan in the first half of the first Millennium B.C, A preliminary report on the first seasons Excavations at Babajan and associated surveys in the Easter pish-ikuh”. *IRAN*, 6: 105-134.

- Goff, M. C., (1969). “Excavations at Babajan Tepe, 1967, Second preliminary report”. *IRAN*, 7: 130-195.

- Goff, M. C., (1970). “Excavations at Babajan Tepe, 1968. Third preliminary report”, *IRAN*, 8, pp: 141-156.

- Goff, M. C., (1971). “Luristan before the Iron Age”. *IRAN*, 9: 131-152.

- Goff, M. C., (1976). “Excavations at Bābā Jān: The Bronze Age Occupation”. *IRAN*, 14: 19-40.

- Goff, M. C., (1977). “Excavations at Baba Jan: The Architecture of the East Mound, Levels II and III”. *IRAN*, 15: 103-140.

- Goff, M. C., (1978). “Excavations at Baba Jan: The Pottery and Metal from Levels III and II”. *IRAN*, 16: 29-65.

- Goff, M. C., (1985). "Excavations at Baba Jan: The Architecture and Pottery of Level I". *IRAN*, 23: 1-20.
- Gordon, C. H., (1939). "Western Asiatic Seals in the Walters Art Gallery". *Iraq*, 6: 3 – 34.
- Grayson, A. K. & Novotny, J., (2014). *The Royal Inscriptions of Sennacherib, King of Assyria (704–681 BC)*. Part 2, The royal inscriptions of the Neo-Assyrian period; v. 3/2, Winona Lake, Indiana Eisenbrauns.
- Grayson, A. K., (1996). *Assyrian Rulers of the Early First Millennium BC II (858-745 BC), The Royal inscriptions of Mesopotamia: Assyrian Periods*. Vol. 3, University of Toronto Press.
- Haerinck, E. & Overlaet, B., (1999). *Djub-i Gauhar and GulKhanan Murdah: Iron Age III Graveyards in the Aivan Plain*. Luristan excavation documents 3, Leuven: Acta Iranica 36.
- Haerinck, E.; Overlaet, B. & Jaffar-Muhammadi, Z., (2004). "Finds from Khatunban B-Badavar valley (Luristan) in the Iran Bastan Museum. Teheran". *Iranica Antiqua*, 39: 105-168.
- Hasanpour, A., (2008). "Rescue excavation of Babajilan graveyard, Nourabad". Archive of Archaeo-logical Research Institute, Tehran, (Unpublished, In Persian).
- Hasanpour, A.; Hashemi, Z. & Overlaet, B., (2015). "The Baba Jilan Graveyard near Nurabad, Pish-I Kuh, Luristan, A preliminary report". *Iranica Antiqua*, 50: 171-212. DOI: [10.2143/IA.50.0.3053519](https://doi.org/10.2143/IA.50.0.3053519).
- Henrickson, R. C., (1986). "A regional perspective on Godin III cultural development in central western Iran". *IRAN*, 24: 1-55.
- Henrickson, R. C., (1983-84). "Giyān I and II Reconsidered". *Mesopotamia*, 18-19: 195-220.
- Khosravi, L., (2010). "Survey and identify the catchment area of Tang-e Mashoureh Dam". Lorestan: Archive of Archaeological Research Institute, Tehran, (Unpublished, In Persian).
- King, L. W. & Lit, D. M. A., (1915). *Bronze Reliefs from the Gates of Shalmaneser, King of Assyria, B.C. 860-825*. London: Oxford University Press.
- Lambert, W. G., (1966). "Ancient Near Eastern Seals in Birmingham Collections". *Iraq*, 28: 64 – 83.
- Lambert, W. G., (1979). "Near Eastern Seals in the Gulbenkian Museum of Oriental Art, University of Durham". *Iraq*, 41: 1 – 45.
- Legrain, L., (1925). *The Culture of the Babylonians from Their Seals in the Collections of the Museum*. Philadelphia: University Museum.
- Levine, L. D., (1971). "The Iron Age revealed". *Expedition*, 13: 3-4. pp: 39-43.
- Levine, L. D., (1974). "Geographical Studies in the Neo-Assyrian Zagros II". *Journal of Persian Studies*, 12: 99-124.

- Levine, L. D., (2002). "The Iron Age". in: *The archaeology of western Iran*, Edited by Frank Hole, Translated by Zahra Basti: Tehran, Samt.
- Magee, P., (1997). "The Iranian Iron Age and the chronology of settlement in southeastern Arabia". *Iranica Antiqua*, 32: 91-108.
- Majidzadeh, Y., (2001). *History and civilization of Mesopotamia V3*. Art and architecture, Tehran: Markaz-e Nashre Daneshgahi.
- Maras, S., (2005). "Notes on Seals and Seal use in Western Iran from 900-600 BCE". *Iranica Antiqua*, XL: 133-147.
- Marcus, M. I., (1989). "Emblems of Authority, the Seals and Sealing from Hasanlu4bB". *Expedition*, 31 (2-3): 53-63.
- Marcus, M. I., (1996). *Emblems of Identity and Prestige: The Seals and Sealing from Hasanlu, Iran*. University Museum Monograph 84, University of Pennsylvania.
- Mazaheri, Kh., (2013). "Iron Age I: Diversity of pottery traditions in Central Zagros". *Modares Archeological Research*, 5 (9): 69-81. <https://modares.academia.edu/ModaresArcheologicalResearch>
- Medvedskaya, I., (1999). "Media and its neighbors I: the localization of Ellipi". *Iranica Antiqua*, XXXIV: 53-70.
- Miroshedji, P. D., (2003). "Susa and the Highlands, Major Trends in the History of Elamite Civilization". In: Miller, N and Kamyar, A. (eds.), *Yeki bud yeki nabud: Essays on the Archaeology of Iran in Honor of William Sumner*, Los Angeles: Costen Institute or Archeology Monograph Series, 48: 17-38.
- Mohamadreza, M., (2014). "The investigation and identification of historical Sites of Kakavand county, Delfan". Archive of Iranian Center for Archaeological Research (ICAR) (Unpublished, In Persian)
- Molazadeh, K. & Gudarzi, A., (2016). "Historical Geography of Ellipian Kingdom". *Pazhoheshha-ye Bastan Shenasi Iran*, 6(10): 83-100. doi: 10.22084/nbsh.2016.1548
- Mollazadeh, K. & Goodarzi, A., (2015). "The Political History of Ellipi Kingdom". *Historical Sciences Studies*, 7(1): 153-172. doi: 10.22059/jhss.2015.57836
- Mousavi Haji, S. R.; Bahrami, M. & Sajjadi, A., (2015). "Some Evidence on the Existence of Ellipi Castle Underneath the Falak-0 Al Aflak Castle, Khorram Abad, Iran". *Pazhoheshha-ye Bastan Shenasi Iran*, 4(7): 81-94.
- Mucheshi, A. S. & Tala'i, H., (2011). "The Assyrian Style Seals of the Silk Road and their Association with Iran-Mesopotamia ties". *Payām-e Bāstānshenās*, 7(14): 77-90.
- Muscarella, O. W., (1988). *Bronze and Iron, Ancient Near Eastern artifacts in the Metropolitan Museum of Art*. New York: Metropolitan Museum of Art.
- Nahid, D., (2003). "Examining the seals obtained from Sorkh Dom Lori's excavations in the National Museum of Iran". Master Thesis in Archeology, Tehran University, (Unpublished, In Persian).

- Osten, Von Der, H. H., (1934). *Ancient Oriental Seals in the Collection of Mr, Edward T, Newell*, Chicago: Oip 22.
- Osten, Von Der, H. H., (1936). *Ancient Oriental Seals in the Collection of Mrs., Agnes Baldwin Brett*, Chicago: Oip 37.
- Overlaet, B., (2013). *The Early Iron Age in the Pusht- i Kuh, Luristan*. Translated by: Kamal Aldin Niknami and Amir Saed Mucheshi, Tehran: Samt (In Persian)
- Parker, B., (1949). "Cylinder Seals from Palestine, British Institute for the Study of Iraq". *Iraq*, 11 (1): 1-43.
- Parker, B., (1953). "Excavations at Nimrud, 1949-1953: Seals and Seal Impressions, British Institute for the Study of Iraq". *Iraq*, 17 (2): 93-125.
- Pullar, J., (1990). *Tepe Abdul Hosein a Neolithic site in Western Iran, excavations 1978*. Bar, International series 563-5, center mead, Osney mead, Oxford, OX 20DQ, England.
- Radner, K., (2003). "A Median Sanctuary of Bīt-Ištar". in: Lanfranchi, G. B., Roaf, M., and R. Rollinger (eds.), *Continuity of Empire (?), Assyria, Media Persia, History of the Ancient Near East / Monographs*, V: 119- 130, Padova.
- Reade, J. E., (1995). "Iran in the Neo-Assyrian period". In: Liverani, M., (ed.), *Neo-Assyrian Geography*, Rome: 31-42.
- Roach, j. K., (2008). "The Elamite Cylinder Seal Corpus, c.3500-1000 BC". Doctor of Philosophy, (Near Eastern) Archaeology, The University of Sydney.
- Rothman, M. S., (1994a). "Seal and Sealing Findspot, Design Audience, and Function: Monitoring Changes in Administrative Oversight and Structure at Tepe Gawra during the Fourth Millennium B.C.". in P. Ferioli, E. Fiandra, G. Giacomo Fissore and M. Frangipane (eds.), *Archives before Writing, Rome: Centro Internazionale di Recerche Archaeologische Anthropologische e Storiche*: 97-119.
- Rothman, M. S., (1994b). "Sealings as a Control Mechanism in Prehistory". in: G. Stein and M. S. Rothman (eds.), *Chieftdoms and Early States in the Near East, Madison, WI. Prehistory*: 103 – 120.
- Rothman, M. S., (2007). "The Archaeology of Early Administrative Systems in Mesopotamia". in: E. C. Stone (ed.), *Settlement and Society: Essays Dedicated to Robert McCormick Adams*, Los Angeles: Costen Institute of Archaeology, University of California, the Oriental Institute of the University of Chicago: 235-254.
- Sabzi, M., (2009). "The reports of national registration of some ancient sites in Delfan county". Archive of Iranian Center for Archaeological Research (ICAR) (Unpublished, In Persian)
- Sabzi, M., (2010). "The reports of national registration of some ancient sites in Delfan county". Archive of Iranian Center for Archaeological Research (ICAR) (Unpublished, In Persian)
- Saedmucheshi, A., (2021). "A Review on the Early Iron Age in Central Zagros". *Journal of Archae-ological Studies*, 13(1):65-90. doi:10.22059/jarcs.2020.300093.142861

- Sajadi, A., (1998). "The Achaemenid road from Susa to Hegmataneh". *Lorestan-pazhoi*, 1(1, 2): 89-103. (In Persian)
- Sarfaraz, A., (1974). "The Khatounban graveyard excavation in Nourabad". Archive of Iranian Center for Archaeological Research (ICAR), (Unpublished, In Persian)
- Schmidt, E. F.; Van Loon, M. & Curvers, H. H., (1989). *The Holmes Expedition to Luristan*. Oriental Institute Publications 108, Chicago.
- Seadsajadi, S. M., (1983). *Excavation in Nourabad of Lorestan*. Tehran: Vezerat- e Farhang Va Amozesh-Alei, in center archaeology of Iran: 13-14.
- Seadsajadi, S. & Samani, N., (1999). "The report of excavation of Tepe Nourabad, Lorestan". *Archaeology and art of Iran*, 32 Articles to Hohner Ezatolah Negahban by Abbas Alizadeh, Yousef Majid Zadeh, Sadegh Malek Shahmirzadi, Tehran: Nashre Daneshgahi: 85-130.
- Stein, A., (1940). *Old routes of western Iran*. London.
- Thrane. H., (2001). "Tepe Guran in Luristan, the Bronze Age and Iron Age periods". with contributions by: J. Clutton-Brock. J. Balslev Jørgensen and Verner Alexandersen, *Jutland Archaeological Society Publications* Vol. 38.
- Ward, W. H., (1920). *The Seal Cylinders of Western Asia*. Washington, D.C.
- Wiseman, D. J. & Forman, B., (1959). *Cylinder Seals of Western Asia*. London.
- Young, C. Y., (2003). "The Iron Age of Kangavar". Translated by: Roghaeh Rahimi, *Archaeological reports*, 2: 305-316.
- Young, T. C., (1965). "Comparative Ceramic Chronology for Western Iran 1500-500 BC". *IRAN*, 13: 53-85.
- Young, T. C., (1967). "The Iranian Migration into the Zagros". *IRAN*, 5: 11-34.
- Zettler, R. L., (1987). "Sealing as Artifacts of Institutional Administration in Ancient Mesopotamia". *Journal of Cuneiform Studies*, 39: 197 – 240.