


Ghabr-e Keykha River Basin in the Prehistoric Period, Settlements and Population Fluctuations in the Central Part of Semirom County from the Paleolithic Period to the Banesh Period

Taheri, M. H.¹

Type of Article: **Research**

Pp: 7-37

Received: 2021/10/10; Accepted: 2022/01/22

 <https://dx.doi.org/10.30699/PJAS.7.23.7>

Abstract

The investigation and study of the plains and valleys between the mountains of South Zagros in Iran from a geographical and cultural point of view leads to a deeper understanding of how the archaeological cultures of those regions were formed and expanded; The southern parts of Zagros have their own geographical and cultural areas, while the northern regions include Abadeh, Eghlid, and Semirom; The Ghabr-e Keykha river basins and Semirom region are significant for the study of cultural interactions and areas of expansion of the archaeological cultures of Fars province because of their location at the intersection of the archaeological cultures of South Zagros. Therefore, we started the studies to investigate the prehistoric settlements and demographic fluctuations of the Ghabr-e Keykha river basin and to identify the oldest habitation in the central part of Semirom. The current research was based on a season of the archaeological survey with a habitat analysis approach in the central part of Semirom city; After preparing the required maps, we surveyed the target area, and random sampling was done. Due to the low environmental capabilities, the sites were not in the dimensions and size of settlements in the central parts of Fars. It has been considered from sources of water and quality soil and living in the closest distance to rivers and reliable sources of water; It is interesting to note that, unlike in the central parts of Fars, there is no evidence of a sharp decrease in the number of enclosures and a change in the lifestyle from a sedentary farmer to a nomadism, and we are witnessing the size of Sites and the increase in population during the Banesh period.

Keywords: Archaeological Survey, Prehistory, Semirom, North Fars, Southern Zagros.

Motaleat-e-Bastanshenasi-e-Parseh
(MBP)

Parseh Journal of Archaeological
Studies
Journal of Archeology Department of
Archeology Research Institute, Cultural
Heritage and Tourism Research
Institute (RICT), Tehran, Iran

Publisher: Cultural Heritage and
Tourism Research Institute (RICT).
Copyright©2022, The Authors. This
open-access article is published under
the terms of the Creative Commons.

1. Ph.D. Candidate in Archaeology, Laboratoire Archéorient, Maison de l'Orient et de la Méditerranée, Jean Pouilloux, L'université Lumière Lyon 2, Lyon, France.

Email: Taheri_mht@yahoo.com

Citations: Taheri, M. H., (2023). "Ghabr-e Keykha River Basin in the Prehistoric Period, Settlements and Population Fluctuations in the Central Part of Semirom County from the Paleolithic Period to the Banesh Period". *Parseh J Archaeol Stud*, 7 (23): 7-37 (<https://dx.doi.org/10.30699/PJAS.7.23.7>).

Home page of this Article: <http://journal.richt.ir/mbp/article-1-647-en.html>



Introduction

Semirom county has an area of about 5224 square kilometers and an average height of 2400 meters above sea level, and its location is in the south of Isfahan province on the slopes of the Zagros highlands. This county is in the middle of South Zagros and the eastern slope of Dena highlands. What turned Semirom County into a distinctive locale in the prehistoric and later periods was its obvious location at the interface of the three major Iranian cultural zones, namely Fars to the south, Bakhtiari to the west, and the central plateau to the north. Thus, the region represents a significant focal point for exploring the cultural interactions of the cited zones. What is evident with regard to the regional archaeological investigations is the lack of systematic surveys, local chronology, excavated sites, and knowledge of the cultural evolutions in prehistoric times. From another geographical point of view, Semirom lay in the southernmost part of Isfahan, that is the lowermost focal point of the central plateau cultures, wherein the penetration of the Bakun culture cannot be ruled out.

The basic question concerns the circumstances of settlements and population fluctuations at the prehistoric sites in Central District of Semirom, focusing on the factors of settlement size, water resources and arable lands, in particular during the Bronze Age, to determine whether there are comparisons with the central parts of Fars? Another question is: Given the location of the Semirom region at the convergence point of the cultures of the central Fars, are there any evidences of cultural interactions with the latter cultures? Furthermore, since at the current status of our understanding, grounded in the excavations of Tall-e Mash Karim (Sardari and Taheri 2015, 266; Taheri 2015, 233), and Gol-Afshan (Taheri 2009, 345; Taheri, 2020), the region's earliest occupations date to the Bakun period, we were looking for information about potential earlier Paleolithic and Neolithic settlements. Judging by previous surface surveys, albeit their partial coverage of the region, and excavations, I assumed that the region was under the influence of Fars archaeological cultures, and indications for influences from the Bakhtiari region and the central Iranian plateau are absent. Thus, testing this hypothesis called for carrying out more careful intensive surveys in parts of Semirom.

Discussion

From the Middle Paleolithic period, we identified three open sites, two of which were created on the terraces dominating the rivers, and one site with a long distance from the permanent water resources at the exit of one of the northern valleys of the region is surveyed. Earlier, the settlement in this area was dated to the Bakun period. But it dates back to the Middle Paleolithic period, according to new surveys and evidence of human activities identified from the Paleolithic period. From the Neolithic period, we identified only one site related to the Shams Abad period, but with the beginning of the Bakun period (Chalcolithic), like Fars, we see an increase in settlements from one Neolithic site to seven sites in the Bakun period and four sites in the Lapui period.

Various causes can be involved in this increase in population. First, with the warming of the region after the late Holocene, in a way that was not much different from the current climate of the area (Sadat Hosseini et al., 2015), better conditions were provided for the expansion of settlements and human habitation. We can see its appearance at the beginning of the Shams Abad period and the identification of one site. On the other hand, with the revelation of the Bakun culture in the Kur river basin, which had progressed in the economic and social contexts, more possibilities and abilities were obtained to exploit the environment, such as the expansion of irrigation canals began in the Shams Abad era and reached its peak during this period. They used more diverse animals in their food chain through hunting and animal husbandry. Although, like Fars, we see an increase of sites in the Bakun and Lapui periods. It seems that the Semirom region should be introduced as one of the peripheral regions of Fars and influenced by the archaeological cultures of this region with its cultural characteristics, in terms of dimensions and number of sites, livelihood patterns, and pottery motifs. That needs to be studied separately and consider its specific climatic and geographical conditions in the framework of the archaeological cultures of Fars.

In the Banesh period, the number of sites is reduced to three. It seems that this region, unlike Fars, in this period, not only has not a noticeable decrease in population compared to the Lapui period, but we can see the stability of the population and the size of the sites. Also, observing the beveled rim pottery (Figure: 7) in this region is an important issue that doubles the need for a more detailed study of the entire county in this period.

Conclusion

The results indicated the influence of environmental factors in the selection of sites, and factors such as distance and proximity to reliable water resources, fertile lands with easier access to water, and a suitable slope were the main factors for choosing a place of habitation. In all prehistoric times, most of the sites were very close to the main branches of the rivers (Map: 3); Most of them have settled in the middle of the plain, where the ground is less steep and has better soil. The reason that we identified no areas in the foothills of the mountains and at a greater distance from the rivers is because of the factors such as more difficult access to water resources due to the greater depth of the valleys in the initial parts, the lack of good soil, and the impossibility of exploiting water resources through canalization. There may be other factors involved which require more research to identify. In this lifestyle, the location should be chosen more carefully because the stay duration was longer, and the soil and water resources use was continuous and planned. In the end, based on the model that most archaeologists use to estimate the population and their interpretations, i.e., determining 100 to 150 people for each hectare in prehistoric periods (Alizadeh, 1392: 159), we predicted a population of over 200 people for the central part of Semirom in the Neolithic period, considering that

we identified only one site with an area of 15,000 square meters. After that, during the Bakun period, the total area of seven sites was 27,500 square meters, and the estimated population was about 550 people. In the Lapui period, the total area of all the sites was 18,000 square meters, with an estimated population of about 350 people. In the Banesh period, the total area of all the sites was 50,000 square meters, which reached around 1,000 people with the increase in population. This analysis clearly shows the beginning of the increase of the sites with the beginning of the Shams Abad period. It continues to increase in the Bakun period. In the Lapui period, we are facing a 40% decrease in the number of sites. Again, in the Banesh period, the size of the sites increased a lot, and we estimated the largest population for this period.

حوضه رودخانه قبرکیخا در دوران پیش ازتاریخ، استقرارها و نوسانات جمعیتی بخش مرکزی شهرستان سمیرم از دوران پارینه‌سنگی تا دوره بانس

محمدحسین طاهری^۱

نوع مقاله: پژوهشی

صص: ۲۷-۷

تاریخ دریافت: ۱۴۰۰/۰۷/۱۸؛ تاریخ پذیرش: ۱۴۰۰/۱۱/۰۲

شناسه دیجیتال (DOI): <https://dx.doi.org/10.30699/PJAS.7.23.7>

چکیده

بررسی و مطالعه دشت‌ها و دره‌های میان‌کوهی زاگرس جنوبی از منظر جغرافیایی و فرهنگی منجر به درک عمیق‌تر چگونگی شکل‌گیری، تبیین و گسترش فرهنگ‌های باستان‌شناختی آن مناطق می‌شود. بخش‌های جنوبی زاگرس دارای حوضه‌های مختلف جغرافیایی و فرهنگی خاص خود است که مناطق شمالی آن شامل: آباد، اقلید و سمیرم می‌شود. حوضه رودخانه قبرکیخا و سمیرم به دلیل قرارگیری در نقطه تلاقی فرهنگ‌های باستان‌شناختی زاگرس جنوبی برای مطالعه تعاملات فرهنگی و حوضه‌های گسترش فرهنگ‌های باستان‌شناختی فارس مهم بوده، لذا با این ضرورت و با هدف بررسی استقرارهای پیش‌ازتاریخی و نوسانات جمعیتی حوضه رودخانه قبرکیخا و هم‌چنین شناسایی قدیمی‌ترین آثار سکونت در بخش مرکزی سمیرم، مطالعات آغاز شد. پژوهش پیش‌رو مبتنی بر یک فصل بررسی باستان‌شناختی با رویکرد تحلیل زیستگاهی در بخش مرکزی شهرستان سمیرم بوده است. پس از تهیه نقشه‌های موردنیاز، محدوده موردنظر به صورت پیمایشی بررسی شد و نمونه‌برداری به صورت تصادفی انجام شد، که در پی آن منجر به شناسایی ۶۶ محوطه از دوران پارینه‌سنگی تا دوران اسلامی شد. قدیمی‌ترین آثار سکونت انسان در این منطقه به دوران پارینه‌سنگی میانی برمی‌گردد؛ پس از آن یک محوطه از دوران نوسنگی شناسایی شد و سپس با افزایش تعداد محوطه‌ها، هفت محوطه از دوره باکون، چهار محوطه از دوره لپویی و سه محوطه از دوره بانس شناسایی شد. نتایج حاکی از تأثیرپذیری کامل فرهنگ‌های پیش‌ازتاریخی این منطقه از فارس است و هیچ‌گونه شواهدی از فرهنگ‌های مناطق پیرامونی مشاهده نشد. به دلیل پایین بودن قابلیت‌های زیست‌محیطی، محوطه‌ها هیچ‌گاه در ابعاد و اندازه استقرارهای بخش‌های مرکزی فارس نبوده، اما مانند فارس شاهد افزایش محوطه‌ها در دوران باکون و لپویی هستیم و هم‌چنین در مکان‌گزینی استفاده از منابع آب و خاک مرغوب و سکونت در نزدیک‌ترین فاصله با رودخانه‌ها و منابع مطمئن آبی مدنظر بوده است. موضوع جالب توجه این‌که برخلاف بخش‌های مرکزی فارس، مدارکی مبنی بر کاهش شدید تعداد محوطه‌ها و تغییر شیوه زندگی از یکجانشین کشاورز به دام‌پرور عشایر شناسایی نشد و شاهد وسعت محوطه‌ها و افزایش جمعیت در دوره بانس هستیم.

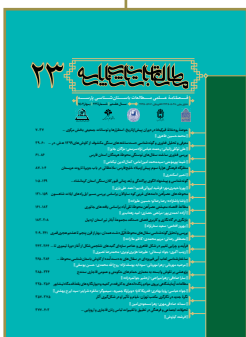
کلیدواژگان: بررسی باستان‌شناختی، پیش‌ازتاریخ، سمیرم، شمال فارس، زاگرس جنوبی.

۱. دانشجوی دکترای باستان‌شناسی، دانشگاه لیون ۲، لیون، فرانسه.

Email: Taheri_mht@yahoo.com

ارجاع به مقاله: طاهری، محمدحسین، (۱۴۰۲). «حوضه رودخانه قبرکیخا در دوران پیش‌ازتاریخ، استقرارها و نوسانات جمعیتی بخش مرکزی شهرستان سمیرم از دوران پارینه‌سنگی تا دوره بانس». مطالعات باستان‌شناسی پارسه، ۷ (۲۳): ۲۷-۷. <https://dx.doi.org/10.30699/PJAS.7.23.7>

صفحه اصلی مقاله در سامانه نشریه: <http://journal.richt.ir/mbp/article-1-647-fa.html>



فصلنامه علمی مطالعات باستان‌شناسی پارسه
نشریه پژوهشکده باستان‌شناسی، پژوهشگاه
میراث فرهنگی و گردشگری، تهران، ایران

ناشر: پژوهشگاه میراث فرهنگی و گردشگری
© حق نشر متعلق به نویسنده(گان) است
و نویسنده تحت مجوز Creative Commons Attribution License به مجله اجازه می‌دهد مقاله چاپ شده را در سامانه به اشتراک بگذارد، منوط بر این‌که حقوق مؤلف اثر حفظ و به انتشار اولیه مقاله در این مجله اشاره شود.

مقدمه

استان فارس با وجود دشت بزرگ مرکزی حوضه رود کر، خود سازنده چارچوبی مستقل با گاه‌نگاری باستان‌شناختی، زیست‌بوم‌شناختی و الگوهای استقراری و مواد فرهنگی خاص خود بوده که سال‌هاست با بررسی‌ها و کاوش‌های باستان‌شناسی، به استاندارد خود رسیده است. استانداردهایی که پایه‌های اولیه آن را «لویی واندنبرگ» (Vanden berghe, 1959) در اوایل و اواسط سده بیستم میلادی شکل داد و «ویلیام سامنر» (Sumner, 1994a) آن را تثبیت نمود. آن‌ها چارچوب گاه‌نگاری و توالی فرهنگی این منطقه را برگرفته از نام برخی محوطه‌های کلیدی با دوره‌های موشکی، جری، شمس‌آباد، باکون، لپویی، بانس، کفتری، قلعه و شغاتی‌موران نامیدند و پرسش‌های باستان‌شناسانه خود را بر مبنای تفکیک فرهنگ‌ها در مراحل این دوره‌ها، نحوه رشد و زوال آن‌ها، تخمین جمعیت این دوره‌ها، شواهد مادی آن‌ها که مهم‌ترین شان سفال بود نهادند. پس از آن، «عباس علیزاده» نیز بررسی‌های گسترده‌ای در حوضه رود کر انجام داد (Alizadeh, 2006)؛ با این حال، فارس و جنوب زاگرس، بافت جغرافیایی متنوعی نیز دارد که زندگی مردمان آن را دستخوش تفاوت‌ها و گونه‌های محلی نموده است؛ گونه‌هایی که شواهد آن در فرم و نقش سفال‌های دوره‌های مختلف تبلور یافته و نمونه آن را تنوع نقوش سفال‌های منقوش باکون در گستره‌ای عظیم از سواحل شمالی خلیج فارس تا دره‌های شمالی فارس در اقلید، آباده و سمیرم می‌توان مشاهده کرد؛ بنابراین یکی از چالش‌های بنیادی فرهنگ‌های پیش‌تاریخی فارس، جست‌وجوی انتهایی‌ترین مرزهای این فرهنگ‌ها، نحوه گسترش آن و چگونگی تعامل آن‌ها با مناطق هم‌جوار بوده است (Weeks et al., 2010). حوضه‌هایی که خود داری جغرافیا و موقعیت متفاوت نسبت به یک‌دیگر هستند، از آن جمله حوضه شمال فارس است که در مقایسه با مناطق مرکزی و جنوبی فارس داری ارتفاع بالاتر و هوای معتدل‌تری است. این مناطق شامل محدوده شهرستان‌های اقلید، آباده و سمیرم است که دره‌ها و دشت‌های میان‌کوهی کم‌عرض و مرتفعی است که دسترسی به آب معمولاً از طریق رودخانه‌های فصلی در مرکز دشت و یا از طریق چشمه‌سارهای در دامنه کوه‌ها بوده است. این موقعیت درکنار هوای معتدل‌تر و دسترسی راحت به زمین‌های کشاورزی و منابع حیات‌وحش منطقه در رشته‌کوه‌های زاگرس که محل زندگی انواع حیوانات وحشی و همین‌طور رشد و نمو گیاهان مختلف بوده، شرایط مناسبی را به وجود آورده که بشر بتواند در این مناطق زندگی کند و با محیط به تطابق برسد، چنان‌که شواهد سکونت را از دوره پارینه‌سنگی به صورت جوامع گردآورنده خوراک، تا اواخر دوران پیش‌تاریخ شاهد هستیم. آن‌چه نگارنده را بر آن داشت تا دست به پژوهش در این حوضه جغرافیایی برده و تمرکز خود را بر روی فعالیت‌های میدانی، از جمله بررسی‌های دقیق باستان‌شناختی و کاوش‌های باستان‌شناختی بگذارد، نبود اطلاعات کافی و فقدان بررسی‌های روش‌مند باستان‌شناختی در حوزه شهرستان سمیرم است؛ کمبودی که مدنظر تمامی پژوهشگران حوزه جغرافیایی فارس بوده و ضرورت انجام مطالعات جدید و دقیق را می‌طلبید، چنان‌چه در مناطق هم‌جوار استان فارس، کهگیلویه و بویراحمد و چهارمحال و بختیاری سال‌ها پیش مطالعات باستان‌شناختی آغاز شده بود.

شهرستان سمیرم به دلیل موقعیت ویژه خود بر سر چهارراه ارتباطی شمال به جنوب و غرب به شرق کشور، همواره مورد توجه بوده، به طوری که شواهد آن استقرارهای متعدد در تمامی دوره‌های پیش‌تاریخی، تاریخی و دوران اسلامی است (طاهری، ۱۳۹۷). این شهرستان خود دارای چندین بخش بوده و به نسبت شهرستان وسیعی است. این پژوهش بر مبنای برنامه بررسی باستان‌شناختی حوضه بخش مرکزی سمیرم است که در مهر و آبان ۱۳۹۷ ه.ش. انجام شد که در نتیجه آن، ۶۶ محوطه و اثر باستانی از دوران پارینه‌سنگی تا دوران اسلامی شناسایی شد. در این پژوهش به بررسی نوسانات جمعیتی و استقرارهای این منطقه در تمامی دوران پیش‌تاریخ خواهیم پرداخت.

منطقه سمیرم با وجود قرارداداشتن در نقطه تلاقی فرهنگ‌های باستان‌شناختی فارس، بختیاری و کوهگیلویه و بویراحمد، تاکنون آن‌چنان که باید، شاهد انجام فعالیت‌های باستان‌شناختی مستمر و هدف‌مندی نبوده است؛ منطقه‌ای که شناخت آن می‌تواند به درک بهتر فرهنگ‌های مناطق حاشیه‌ای فارس و بختیاری و حوزه‌های گسترش و نفوذ آن‌ها بینجامد، موضوعی که ضرورت انجام پژوهش‌های هدف‌مند و مستمر را دوچندان می‌نماید. از طرفی مطالعات باستان‌شناختی در مناطق پیرامونی سمیرم سال‌هاست که آغاز شده و بررسی‌ها و کاوش‌های مستمر هم در فارس و هم در مناطق بختیاری و بویراحمد، اطلاعات ارزش‌مندی را در اختیار پژوهشگران قرار داده است. از این جهت شناخت فرهنگ‌های باستان‌شناختی این منطقه اهمیتی دوچندان دارد. با این مقدمه و با هدف شناسایی دقیق استقرارها این منطقه در دوران پیش از تاریخ و خصوصاً دوران مس و سنگ و پیشینه سکونت و فعالیت‌های انسانی در دشت‌ها و دره‌های میان‌کوهی این منطقه، پژوهش حاضر آغاز شد.

پرسش‌ها و فرضیات پژوهش: پرسش اساسی که پژوهش حاضر مطرح می‌نماید این است که، وضعیت استقرارها و نوسانات جمعیتی محوطه‌های پیش از تاریخی این منطقه با در نظر گرفتن ابعاد محوطه‌ها و منابع آبی و زمین‌های کشاورزی خصوصاً در دوران مس و سنگ چگونه بوده است؟ آیا شباهت‌ها و تفاوت‌هایی با مناطق مرکزی فارس وجود دارد؟ پرسش دیگر این‌که با توجه به این‌که منطقه سمیرم در نقطه تلاقی فرهنگ‌های ذکر شده است، آیا شواهدی از تعاملات فرهنگی در این منطقه دیده می‌شود؟ و هم‌چنین با توجه به این‌که تا پیش از این براساس کاوش تل‌مش‌کریم (سرداری و طاهری، ۱۳۹۴: ۲۶۶؛ طاهری، ۱۳۹۴: ۲۳۳)، و گل‌افشان (طاهری، ۱۳۹۸: ۳۴۵؛ طاهری، ۱۴۰۰)، پیشینه سکونت در این منطقه حداکثر به دوره باکون می‌رسید؛ لذا به دنبال آگاهی از وجود یا عدم سکونت‌هایی در دوره‌های قبل‌تر پارینه‌سنگی و نوسنگی بودیم. نگارنده این فرضیه را مدنظر داشته که با تکیه بر بررسی‌های گذشته که البته همه بخش‌ها را پوشش نداده بود و همین‌طور کاوش‌های باستان‌شناختی، این منطقه تحت نفوذ فرهنگ‌های باستان‌شناختی فارس بوده و شواهدی از نفوذ فرهنگ‌های مناطق بختیاری و مرکز فلات مشاهده نمی‌شود؛ لذا برای تأیید این فرض نیاز بود تا بخش‌هایی از سمیرم به صورت دقیق‌تر پیمایشی بررسی شود.

روش پژوهش: پژوهش حاضر مبتنی بر فعالیت‌های میدانی و مطالعات کتابخانه‌ای بوده و بر مبنای رویکرد تحلیل زیستگاهی انجام شده است. این رویکرد به مطالعه تعداد و اندازه محوطه‌ها و متغیرهای دیگری مانند منابع آبی، کیفیت خاک و مسیرهای دسترسی می‌پردازد. بر این اساس، نخست بررسی باستان‌شناختی روش‌مند و پیمایشی در حوضه رودخانه قبرکیخا برای شناسایی دقیق تمامی آثار این منطقه در طی یک فصل انجام شد. در ابتدا نقشه توپوگرافی و ماهواره‌ای محدوده مورد مطالعه تهیه گردید و منطقه به مربع‌هایی به ابعاد ۱۰×۱۰ کیلومتر تقسیم‌بندی شد. بررسی به صورت پیمایشی از ناحیه شرقی سمیرم در نزدیکی مرز با استان فارس آغاز گردید و در پایان در دشت جنگی آباد در ناحیه غربی محدوده خاتمه یافت (نقشه ۱). روش نمونه‌برداری تصادفی بوده است و در حین بررسی تمامی اطلاعاتی که شامل ابعاد محوطه، موقعیت جغرافیایی و پوشش گیاهی، منابع آب و خاک، راه‌ها، سبزه‌تاریخی و اسامی محلی می‌شود، جمع‌آوری گردید. در گام دوم، محوطه‌ها براساس یافته‌ها تاریخ‌گذاری شد و به رابطه بین پراکندگی محوطه‌ها، محیط طبیعی و اندازه و توزیع آن‌ها توجه شد، تا در نهایت تغییرات و نوسانات جمعیتی منطقه مشخص گردد. در این میان، از منابع کتابخانه‌ای نیز که شامل کتب، مقالات و گزارش‌هایی در خصوص باستان‌شناسی فارس و جنوب ایران است، برای انجام مطالعات مقایسه‌ای استفاده شده است.

پیشینه پژوهش

مطالعات این منطقه، اولین بار توسط «واندنبرگ» آغاز شد که در طی آن موفق به شناسایی چندین محوطه از دوره ساسانی و هم‌چنین شناسایی بنای معروف به قلعه سنگی گردید و پس از آن اقدام به گمانه‌زنی در تل وزیری نمود (مصطفوی، ۱۳۴۳). سپس این شهرستان در دو فصل توسط «محسن جاوری» و «بابر نره‌ای» بررسی شد که در طی آن، ۴۹ محوطه از دوران پیش‌ازتاریخ تا دوران تاریخی و اسلامی شناسایی شد که از این تعداد، ۳۰ محوطه متعلق به دوران ساسانی و قرون اولیه اسلامی بوده است و هم‌چنین نتایج این پژوهش حاکی از تراکم بیشتر محوطه‌ها در بخش‌های شمالی و مرکزی شهرستان بوده است؛ به طوری که پنج محوطه در دهستان وردشت، پنج محوطه در دهستان دره‌شور، ۱۰ محوطه در دهستان ونک، پنج محوطه در دهستان حنا و پنج محوطه در دهستان پادنا (منطقه پادنا) قرار داشته است (جاوری، ۱۳۷۸؛ نره‌ای، ۱۳۸۶؛ کریمیان و همکاران، ۱۳۹۱؛ منتظرظهوری، ۱۳۹۰: ۷۰). در ادامه در سال ۱۳۹۳ ه.ش. کاوش باستان‌شناختی تپه مش‌کریم توسط «علیرضا سرداری زارچی» و «محمدحسین طاهری» انجام شد که منجر به شناخت بهتر فرهنگ‌های هزاره پنجم پیش‌ازمیلاد منطقه، خصوصاً دوره باکون گردید (سرداری و طاهری، ۱۳۹۴: ۲۶۶؛ طاهری، ۱۳۹۴: ۲۳۳). آخرین پژوهش‌ها مربوط به یک فصل کاوش باستان‌شناختی در سال ۱۳۹۷ در تپه گل‌افشان بوده است (طاهری، ۱۳۹۸: ۳۴۵)، که در ادامه و تکمیل مطالعات قبلی درخصوص مطالعات پیش‌ازتاریخ منطقه صورت گرفته است و اطلاعات ارزشمندی از دوره باکون میانی در اختیار پژوهشگران قرار داده است.

جغرافیای منطقه

شهرستان سمیرم با مساحتی حدود ۵۲۲۴ کیلومترمربع و با ارتفاع متوسط ۲۴۰۰ متر از سطح آب‌های آزاد در جنوب استان اصفهان و در فاصله ۱۶۰ کیلومتری از مرکز استان در دامنه‌های ارتفاعات زاگرس قرار گرفته است (جعفری، ۱۳۷۹: ۷۱۸). این شهرستان در بخش میانی زاگرس جنوبی و دامنه شرقی ارتفاعات دنا واقع شده است و بلندترین قله آن، دنا با ارتفاع ۴۴۷۹ متر در جنوب این شهرستان قرار دارد (افشاری، ۱۳۹۲: ۳۳). این شهرستان از جهت شمال به شهرستان شهرضا، از جهت شرق به شهرستان آباده، از جهت جنوب به استان کهگیلویه و بویراحمد و از جهت غرب به استان چهارمحال و بختیاری محدود است (همان: ۳۴)، (نقشه ۱). حوضه مورد مطالعه، محدوده بخش مرکزی بوده که شامل دشت‌های قبرکیخا، سورون و دره‌های میان‌کوهی هم‌جواری است که به ترتیب از رودخانه‌های عمدتاً فصلی قبرکیخا، حنا و رحیمی سیراب می‌شوند. از ناحیه شرقی محدوده، از انتهای ترین مرزهای استان اصفهان در دشت قبرکیخا بررسی‌ها آغاز شد، و شامل دشت‌ها و دره‌های قبرکیخا، سورون، گودتپه و جوب‌خان می‌شود (نقشه ۱)؛ البته بخش‌هایی از این حوضه در مرزهای سیاسی استان فارس قرار دارد که متأسفانه امکان بررسی آن وجود نداشت و پژوهش حاضر صرفاً مبتنی بر محدوده مرزهای سیاسی استان اصفهان بوده است. امتداد این دشت در استان فارس به دشت شهرمیان و سپس نمدان و در نهایت دریاچه کافر در شهرستان اقلید می‌رسد که بخش‌هایی از آن در سال‌های گذشته مورد بررسی قرار گرفته است (رضایی و سرداری، ۱۳۸۸؛ روستایی‌فارسی، ۱۳۹۵).

بررسی و تحلیل یافته‌ها

طی نخستین فصل عملیات بررسی بخش مرکزی سمیرم مجموعاً ۶۶ اثر باستانی شناسایی شد که از دوره پارینه‌سنگی تا دوران متأخر اسلامی تاریخ‌گذاری می‌شوند و شامل تپه‌ها و محوطه‌های باستانی، قلعه، گورستان، بند آب، معادن باستانی و پایه‌ستون‌های دوره هخامنشی است.

قدیمی‌ترین آثار فعالیت‌های انسانی به دوران پارینه‌سنگی میانی برمی‌گردد که دست‌ساخته‌ها و ابزارهای سنگی آن در سه نقطه جمع‌آوری شد. محوطه‌های دوران پیش‌ازتاریخی دربرگیرنده دوران شمس‌آباد، باکون، لپویی، و دوره بانس می‌شوند، که شامل محوطه‌های گل‌افشان، مش‌کریم غربی، شترخوش، مش‌نبی، نوروزعلی و چندین محوطه دیگر می‌شود؛ در ادامه به تفصیل به بررسی یافته‌های هر دوره به صورت مجزا خواهیم پرداخت.

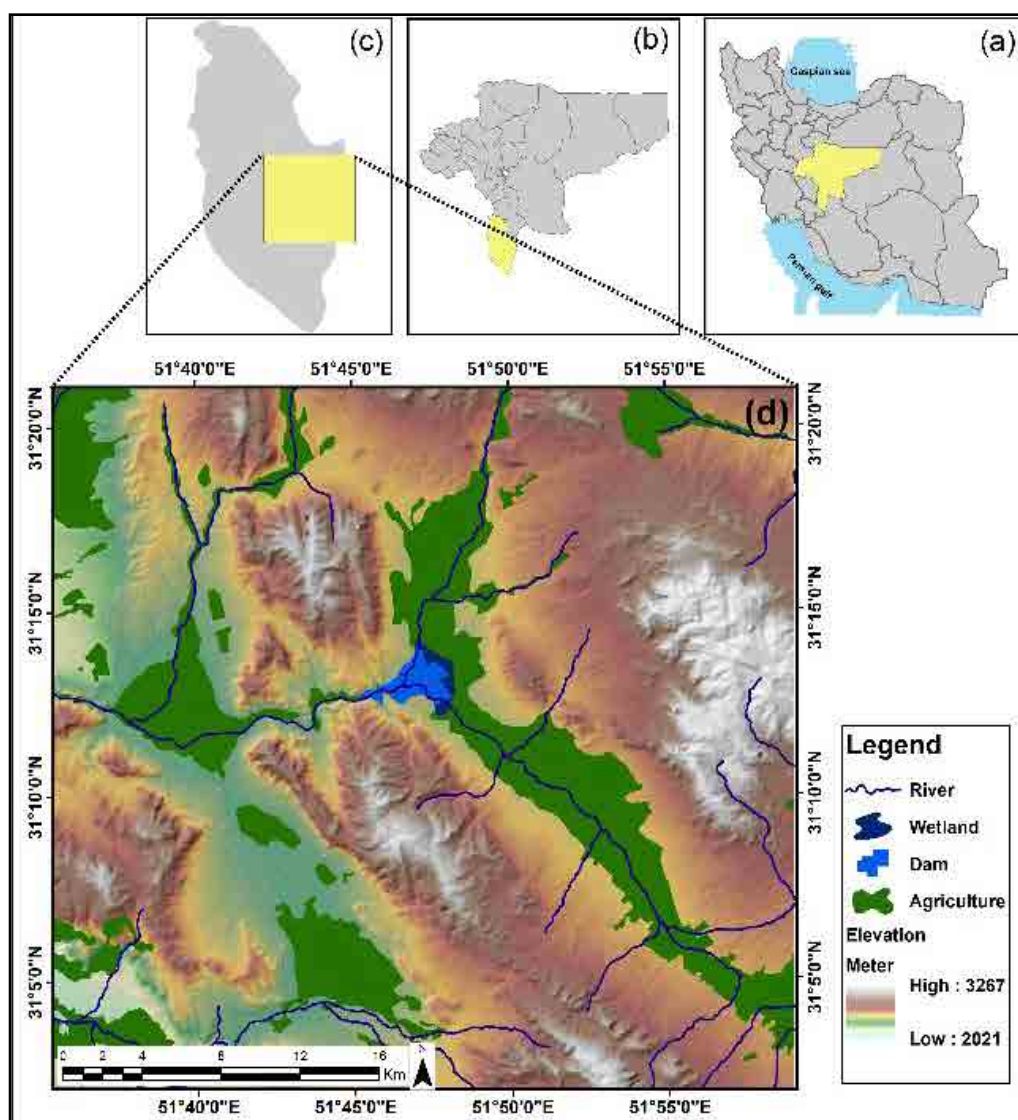
دوران پارینه‌سنگی

تا پیش از این هیچ‌گونه گزارشی از وجود یا عدم سابقه سکونت انسان و مصنوعات سنگی دوران پارینه‌سنگی در این منطقه ارائه نشده است، به همین دلیل و با توجه به این‌که از مناطق هم‌جوار مانند: فارس (Rosenberg, 1980; 2003: 101) و بختیاری (Zagarell, 1975) شواهدی از غارها و اردوگاه‌ها و ماندگاه‌های موقت دوران پارینه‌سنگی شناسایی شده بود، سعی بر این شد تا در مناطقی که مستعد هستند مانند تراس‌های مسلط به رودخانه‌ها، دره‌ها و اشکفت‌ها و غارهای رو به آفتاب، در جست‌وجوی آثاری از دوران پارینه‌سنگی باشیم. در طی این فصل بررسی مجموعاً سه محوطه تنگه ۳، محوطه ۵۲ و محوطه ۵۵ می‌شوند (جدول ۱)، دو محوطه در حاشیه و تراس‌های مسلط به رودخانه قبرکیخا (تصویر ۱)، و حنا قرار داشته و یک محوطه در دامنه کوه‌های اطراف دشت و در خروجی یکی از دره‌های باریک در شمال دشت قبرکیخا قرار دارد. محدوده ارتفاعی محوطه‌ها ۲۲۲۰ تا ۲۵۵۰ متر از سطح دریا بوده است. گستره تقریبی پراکندگی محوطه‌ها به طول ۲۰۰×۵۰۰ متر بوده است، جنس سنگ‌ها عموماً از سنگ چرت به رنگ‌های قرمز، سبز و سیاه بوده که با توجه به فراوانی برون‌زدگی‌های کنگلومرایی در این منطقه به نظر می‌رسد از همین منابع برای ساخت ابزارهای سنگی استفاده شده است؛ چراکه در اطراف همین برون‌زدگی‌ها چندین ابزارسنگی یافت گردید، البته اثبات آن نیاز به انجام تحلیل‌های تکمیلی بر روی سنگ‌ها دارد.



تصویر ۱. نمایی از محوطه تنگه ۰۳، دید از شمال (طاهری، ۱۳۹۸).

Fig. 1. The archaeological site of Tange-ye 3, view from north (Taheri, 2018).



نقشه ۱. A: موقعیت استان اصفهان در ایران؛ B: موقعیت شهرستان سمیرم در استان اصفهان؛ C: منطقه مورد مطالعه در شهرستان سمیرم (طاهری، ۱۳۹۸).

Map. 1: (a) Location of Isfahan Province in Iran; (b) location of Semirom County in Isfahan Province; (c) Location of the study area in Semirom (Taheri, 2018).

نوسنگی فارس شامل دوره رحمت‌آباد به‌عنوان نوسنگی بی‌سفال ۶۷۴۴-۷۰۴۷ پ.م. (عزیزی‌خرانقی و همکاران، ۱۳۹۱: ۷۹). و مراحل شکل‌گیری موشکی ۶۳۰۰-۷۰۰۰ پ.م. (عزیزی‌خرانقی و خانی‌پور ۱۳۹۳: ۷۴)، موشکی ۶۳۰۰-۶۱۰۰ پ.م. (Vanden Berghe, 1952, 1954; Fukai et al., 1973) جری ۶۱۰۰-۵۹۰۰ پ.م. (Vanden Berghe, 1954; Alizadeh, 2006: 394-408) و شمس‌آباد ۵۴۰۰-۵۲۰۰ پ.م. (Egami & Masuda., 1962: 18; Egami et al., 1977: 2; Alizadeh, 2006: 10) می‌شود، که هرکدام خود دارای شاخصه‌های فرهنگی و اقتصاد معیشتی خاص خود بوده است. در ارزیابی جدیدی که علیرزاده ارائه داده است، فرآیند نوسنگی شدن در بخش‌های مختلف فارس را مشابه نمی‌داند و اعتقاد دارد تفاوت‌های زیادی در این مناطق دیده می‌شود که علت آن را باید در عوامل محیطی، انسانی و فرهنگی جست‌وجو کرد (Alizadeh, 2021). دوره شمس‌آباد با سفال قرمز خشنی شناخته شده که جایگزین سفال‌های منقوش دوره جری می‌شود (Egami

18: 1962, Masuda &)، سامنر از دوره شمس‌آباد به‌عنوان دوره گذار از دوران موشکی و جری به باکون یاد می‌کند (Sumner, 1994: 49-52). عباس علیزاده این دوره را به نام فارس قدیم نام‌گذاری کرده و تاریخ ۵۴۰۰-۵۲۰۰ پ.م. را برای آن در نظر می‌گیرد (Alizadeh, 2006: 10). سفال شمس‌آباد دارای آمیزه کاه درشت و گاهی مواقع با ذرات سفیدرنگ یا سنگ‌ریزه مخلوط است. این سفال‌ها عموماً از حرارت ناکافی برخوردار هستند. در روی بسیاری از قطعات سفال این مرحله اثر سبب نیز بر روی سطح خارجی سفال دیده می‌شود که این نکته بیانگر این است که احتمالاً در شکل دهی این‌گونه سفال از سبب استفاده می‌شده است (زیدی، ۱۳۸۳: ۳۲). سامنر عقیده دارد که دوره شمس‌آباد، در واقع به‌منزله مرحله گذار بین دوره‌های قدیم (موشکی و جری) و دوره‌های جدیدتر است و از ساختار استقرار هیچ‌یک از محوطه‌های این دوره اطلاع دقیقی در دست نیست، اما با توجه به شمار محوطه‌ها بحث می‌کند که جمعیت دوبرابر شده و کشاورزی به شیوه آبیاری در این مرحله تثبیت شده است و تعداد محوطه‌ها در این دوره هم‌چنان رو به افزایش بوده و از ۵۳ به ۱۰۲ می‌رسد (سامنر، ۱۳۷۷: ۴۰؛ Sumner, 1994: 49-52). در طی این فصل بررسی هیچ‌گونه محوطه‌ای از دوران آغازین نوسنگی در منطقه شناسایی نشد، به جز تل‌سربازی که بر سطح محوطه، سفال‌های شاخص دوره شمس‌آباد و همین‌طور ابزارهای سنگی این دوره که شامل تیغه‌های داس و ریزتیغه‌ها بوده یافت شد (تصویر ۲، جدول ۱). این محوطه با ارتفاعی بالغ بر ۱۰ متر از سطح زمین‌های اطراف و قرارگرفتن در مرکز دشت سورون، یکی از مهم‌ترین محوطه‌های کشف‌شده در این فصل بررسی باستان‌شناختی بوده است و کمبود مواد فرهنگی دوران نوسنگی به کمبود پژوهش‌های انجام‌گرفته در این منطقه برمی‌گردد و از آنجایی‌که در مناطق پیرامونی محوطه‌هایی از آغاز تا پایان دوره نوسنگی شناسایی و کاوش شده‌اند، استمرار سکونت‌های انسانی در این منطقه در دوران نوسنگی دور از ذهن نیست.

باکون

دوره باکون در منطقه فارس، برای اولین بار در سال ۱۹۲۹ م. براساس کاوش‌های «ارنست هرتسفلد» در تل‌باکون مشاهده شد، یک محوطه کوچک با دو تپه (باکون الف و ب) که در مجاورت تخت جمشید قرار دارند (Herzfeld, 1929)، اولین بار «استاین» بود که پراکندگی گسترده جغرافیایی این فرهنگ را در فارس و جنوب غرب ایران کشف کرد (Stein, 1936; 1937; 1940). این دوره شامل پراکنش گسترده‌ای از سفال‌های منقوش سیاه بر روی نخودی و ظروف منقوشی بوده که با جزئیات تزئین شده است (Weeks et al., 2010). عده زیادی از باستان‌شناسان مرحله باکون را دوره‌ای مهم با تغییرات اجتماعی و اقتصادی می‌دانند (Sumner, 1994; Alizadeh, 2006). با این حال، این موضوع بر این امر دلالت ندارد که یک موجودیت فرهنگی و اجتماعی کاملاً همگونی در سراسر این محدوده زمانی و مکانی رخ داده باشد (سرداری، ۱۳۹۱). این دوره که نشان‌دهنده سفال مس‌وسنگ منقوش جنوبی در ایران است، در سال ۱۹۳۲ و ۱۹۳۷ م. به سرپرستی «اریک اشمیت» و دستیار او «لانگسدراف» (Langsdorff & Mc Cown, 1942; Schmidt, 1939) معرفی شد.

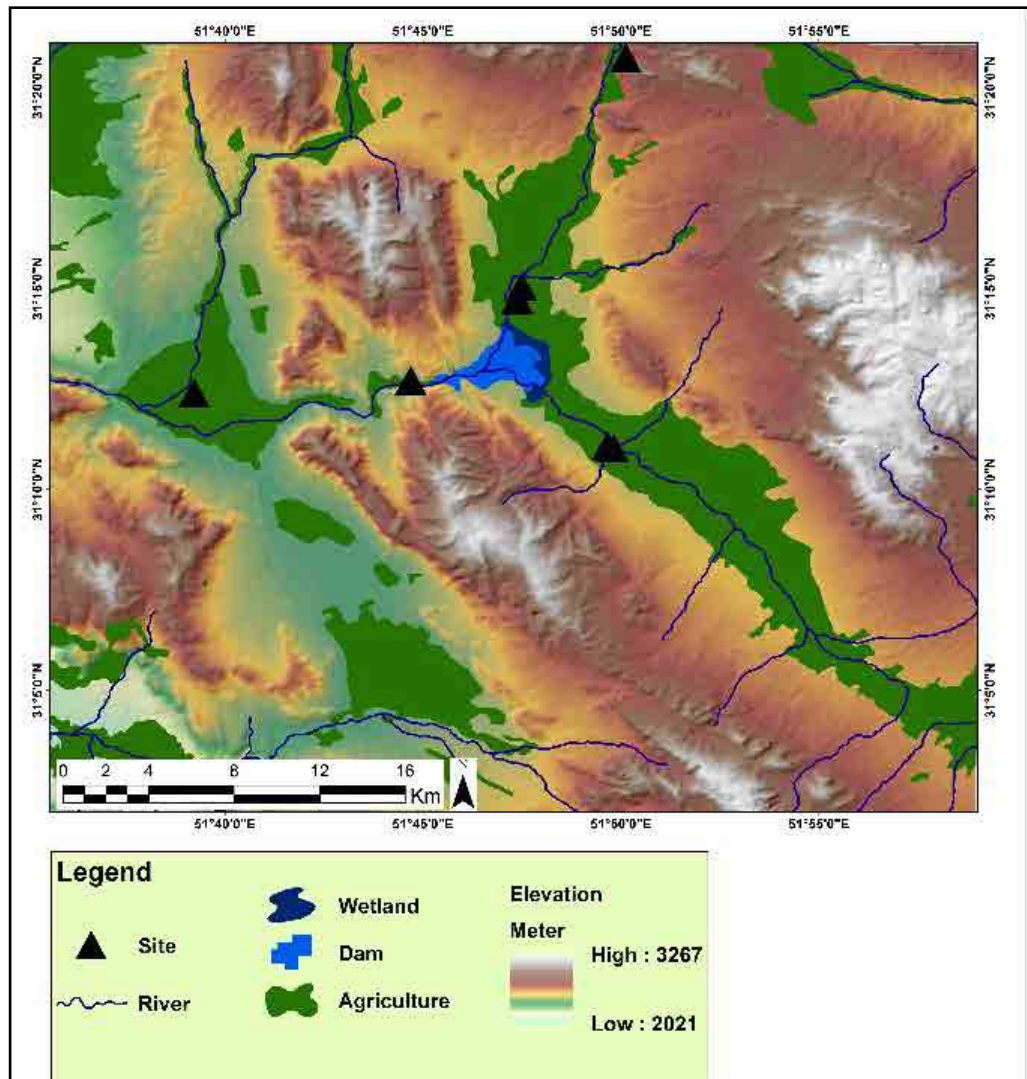
روند افزایش استقرارها که در دوره شمس‌آباد شروع شده بود، در این دوره نیز ادامه پیدا می‌کند. در دوره باکون با افزایش تعداد محوطه‌ها در حوضه رود کر روبه‌رو هستیم؛ همین‌طور شواهد افزایش استفاده از زمین‌های کشاورزی، ازدیاد جمعیت، شواهدی از فن مدیریت اداری و همین‌طور جداسازی مناطق مسکونی و صنعتی و کارگاهی را در این دوره شاهد هستیم. به‌طور کلی شرایط لازم برای عبور از یک جامعه روستائین با جمعیت کم به حکومت‌های اولیه و شکل‌گیری اولین پایه‌های جوامع رتبه‌ای و در پی آن جوامع شهری را شاهد هستیم که نمود آن در فارس در تل‌ملیان مشاهده می‌شود (Sumner, 1999). اما آیا با شروع دوره باکون در منطقه سمیرم نیز شاهد افزایش

تعداد محوطه‌ها هستیم؟ داده‌ها حاکی از شناسایی هفت محوطه در بردارنده سفال‌های منقوش و ساده دوره باکون بوده است که شامل محوطه‌های: گل افشان، مش کریم، مش نبی، شترخوس، مش کریم غربی، گل افشان ب و محوطه تنگه ۱ می‌شود (نقشه ۲، جدول ۱). به لحاظ اقلیمی منطقه سمیرم جزو اقلیم‌های نیمه خشک و استپی قرار می‌گیرد (افشاری، ۱۳۹۲) و با میانگین بارش ۳۸۹ میلی‌متر از جمله مناطقی نیست که در فصول زیادی شاهد بارش باران باشیم؛ بنابراین برای شکل‌گیری محوطه‌ها مهم‌ترین عامل در مکان‌گزینی دسترسی به منابع آبی دائم مانند چشمه‌ها و رودخانه‌ها بوده است. محدوده مورد بررسی توسط رودخانه‌های قبرکیخا، رحیمی و حنا سیراب می‌شوند که احتمالاً با شروع دوره باکون و گسترش کشاورزی و استفاده از کانال‌های آبیاری (Alizadeh, 2006; Sumner, 1986). از منابع آبی رودخانه برای کشاورزی محدود در منطقه استفاده کرده‌اند. ارتفاع بالای منطقه که میانگین دمای هوا را تا ۱۷ درجه سانتی‌گراد در سال پایین می‌آورد (افشاری، ۱۳۹۲)، شرایط متفاوتی به نسبت دیگر مناطق فارس برای همسانی با طبیعت ایجاد می‌کند. به دلیل این‌که اکثر رودخانه‌ها فصلی بوده، هیچ محوطه‌ای در هیچ دوره پیش‌ازتاریخی با سکونت طولانی مدت در یک مکان شناسایی نگردیده است و آن‌ها به ناچار پس از چند سال یا چند دهه مجبور به ترک محوطه می‌شدند و ممکن بود بعد از چند سال و با پایان خشک‌سالی دوباره به همان مکان برگردند. با این‌که شرایط اقلیمی منطقه با زمستان‌های سرد و یخبندان همراه بوده است، اما شواهد اندکی از کوچ‌نشینی از دوره باکون در منطقه به دست آمده است و به نظر می‌رسد ساکنان منطقه در این دوره کاملاً خود را با اقلیم و آب‌وهوا منطبق کرده بودند و شرایط زندگی را در زمستان با تأمین و ذخیره مایحتاج فراهم می‌کردند. ساختارهای معماری کشف شده از تپه‌های گل افشان و مش کریم نیز گویای این مطلب است که ساکنین در دوره باکون با ایجاد معماری خاص، از خود در برابر سرما محافظت می‌کردند (طاهری، ۱۴۰۰).

در منطقه بررسی شده کانال‌های منشعب از رودخانه‌ها، از دامنه رشته‌کوه‌های زاگرس آغاز می‌شود و تا مناطق پایین‌تر در بخش‌های مسطح دشت نیز ادامه دارد، که هم‌اکنون نیز مورد استفاده قرار می‌گیرند؛ اگرچه این کانال‌ها از نظر وضعیت ظاهری مربوط به آن دوران نیستند، ولی به جز راهی مشابه برای آن‌ها، امکان دیگری برای بهره‌برداری از منابع آبی وجود نداشته است. ایجاد این کانال‌ها از یک نظم خاص در هر سه دشت پیروی می‌کند که می‌تواند موضوع پژوهشی مجزا قرار بگیرد. با در نظر گرفتن منابع آبی فصلی و وسعت کم دشت به لحاظ تقسیم اراضی قابل کشت برای ساکنین، امکان شکل‌گیری روستاهای بزرگ و قابل سکونت و شهرها در دوره‌های متمادی وجود نداشته و ساکنین ترجیح می‌دادند در شرایطی زندگی کنند تا در صورت کمبود مواد غذایی و نیاز به جابه‌جایی از شرایط راحت‌تری برخوردار باشند. وسعت محدود زمین‌های حاصل خیز و مستعد کشاورزی به نسبت حوضه‌های بخش‌های مرکزی فارس می‌تواند دلیلی بر کوچک بودن محوطه‌ها باشد؛ چراکه عرض کم دره‌های میان‌کوهی زاگرس در این منطقه باعث کمبود زمین‌های مسطح و قابل کشت شده است، به همین دلیل امکان تولید فرآورده‌های کشاورزی برای جمعیت بیشتر و روستاهای بزرگ‌تر وجود نداشته است. در مجموع با توجه به دلایل ذکر شده، این منطقه هیچ‌گاه از لحاظ قابلیت‌های زیست‌محیطی و طبیعی قابل مقایسه با بخش‌های مرکزی فارس نبوده و شرایط شکل‌گیری روستاهای بزرگ که مقدمه‌ای برای شهرنشینی بوده را نداشته است و منطقه سمیرم را باید به عنوان حوضه‌ای مجزا، اما متأثر از فرهنگ‌های پیش‌ازتاریخی فارس بررسی نمود.

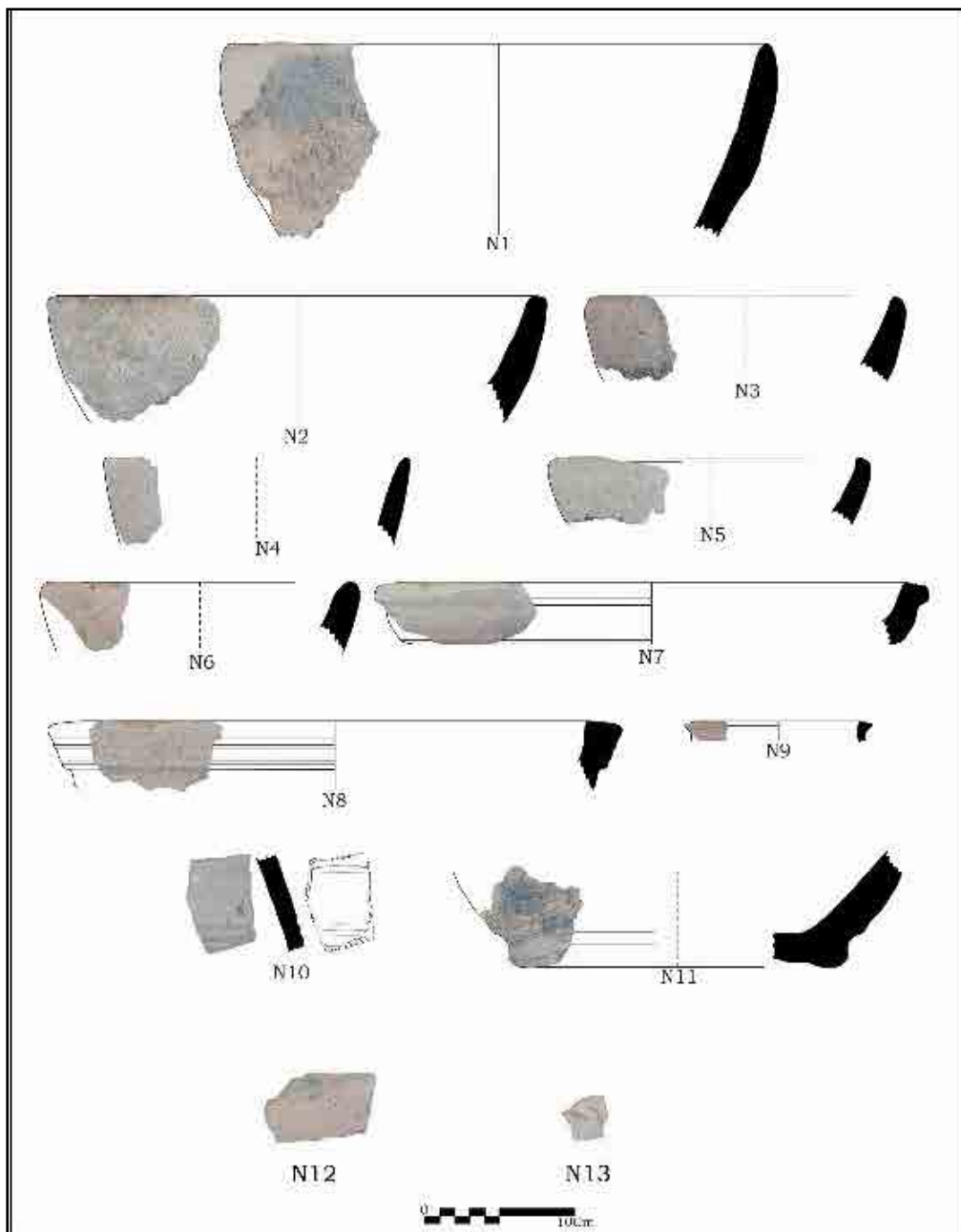
مواد فرهنگی

مواد فرهنگی عموماً شامل سفال‌های شاخص منقوش نخودی دوره باکون و سفال‌های ساده خشن قرمز رنگ بوده که با فراوانی زیاد بر سطح محوطه‌ها یافت گردید (تصاویر ۳ و ۴). این سفال‌ها



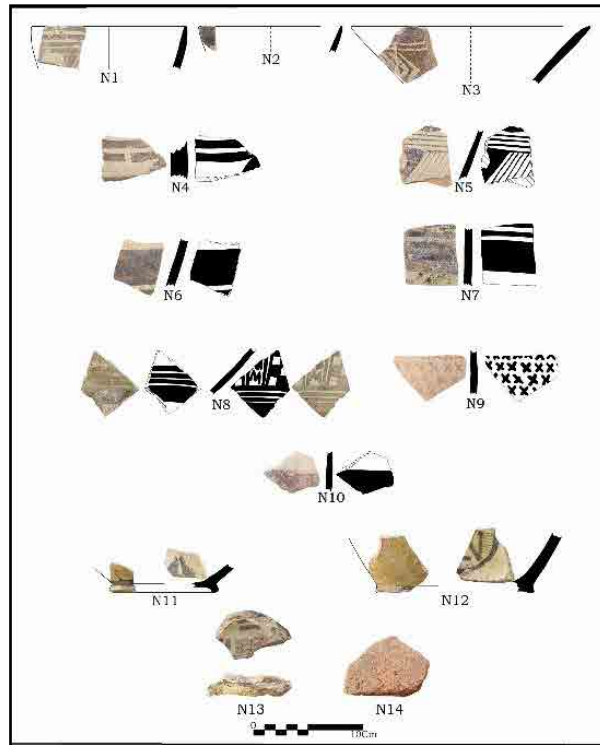
نقشه ۲. موقعیت محوطه‌های دوره‌های باکون و لپویی در منطقه مورد مطالعه (طاهری، ۱۳۹۸).
Map. 2. Location of the sites from the Bakun and Lapui periods in the study area (Taheri, 2018).

عموماً مربوط به دوره باکون میانی یا دوره گپ بوده و قابل مقایسه با سفال‌های محوطه‌های: باکون (Egami & Sono, 1962)، تل‌گپ (Goff, 1963; 1964)، نخودی (Masuda, 1962; Alizadeh, 2006)، تنگ‌بلاغی (Helwing & Seyedin, 2006; 2010)، تپه رحمت‌آباد (فاضلی و عزیز خرنقی، ۱۳۸۷؛ عزیز خرنقی و همکاران، ۱۳۹۱، ۱۳۹۳؛ Azizi, 2005; Bernbeck et al., 2010)، نوباد (Kharanaghi et al., 2013)، بشی (Pollock et al., 2010)، مهرعلی (Sardari et al., 2011: 13-16؛ سرداری، ۱۳۹۰)، چهارروستایی (عزیز خرنقی و همکاران، ۱۳۹۳؛ ۱۳۹۷)، تل‌پیر (Askari chaverdi et al., 2008)، مش‌کریم (طاهری، ۱۳۹۴؛ سرداری و طاهری، ۱۳۹۴)، گل‌افشان (طاهری، ۱۴۰۰) است. از محوطه‌های شاخص دوره باکون در این منطقه می‌توان از تپه گل‌افشان، تل‌مش‌نبی و تپه مش‌کریم نام برد. ابزارهای سنگی نیز عموماً شامل ریزابزارهای هندسی، تیغه داس، تیغه‌های دندان‌دار و کنگره‌دار بوده است و جنس آن‌ها از سنگ‌های چرت منطقه به رنگ‌های قرمز، سبز، قهوه‌ای و سیاه بوده، این قبیل مجموعه‌های

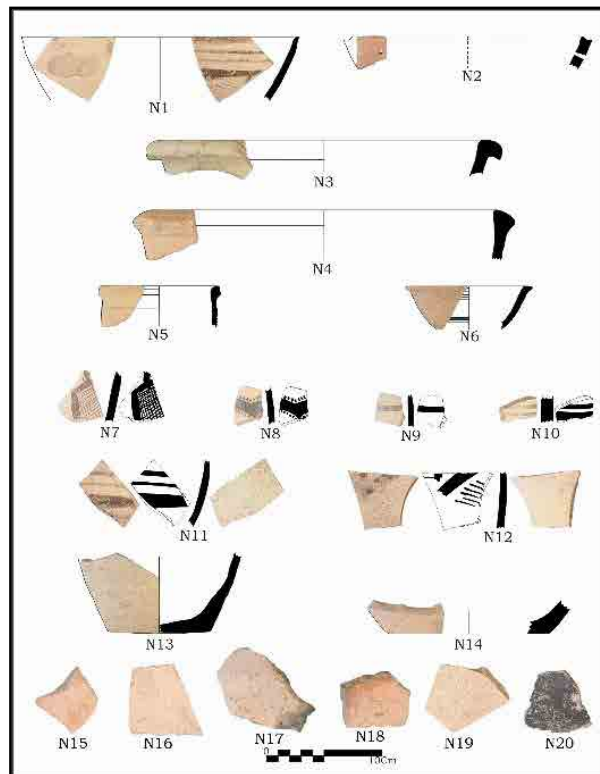


تصویر ۲. سفال‌های تل سربازی (طاهری، ۱۳۹۸).
Fig. 2. Pottery from Talle Sarbazi (Taheri, 2018).

تراشه‌سنگی مربوط به هزاره ششم و پنجم پیش از میلاد، در منطقه زاگرس، از جمله در دوره باکون، همگی به یک صنعت خاص به نام «پسامعلقاتی» نسبت داده شده‌اند (Nishiiaki et al., 2018). در طی بررسی‌های انجام‌شده منابع خام سنگ چرت با تنوع رنگی زیاد در بخش‌های زیادی از این منطقه مشاهده شد که گاهی به صورت سازندها و برون‌زدگی‌های کنگلومرایی قابل شناسایی بود؛ با توجه به این موضوع و این‌که در اطراف این منابع خام سنگ ابزارهای سنگی از دوره پارینه‌سنگی نیز یافت شد، به نظر می‌رسد در دوره‌های بعد از آن نیز از همین منابع در دسترس برای ساخت ابزارهای سنگی استفاده شده باشد؛ اگرچه برای تأیید آن نیاز به انجام آزمایش‌های تجزیه‌عنصری و منشأیابی بر روی آن‌ها است.



تصویر ۳. سفال‌های دوره باکون تپه مش کریم غربی (طاهری، ۱۳۹۸).
 Fig. 3. Bakun pottery from West Mash Karim (Taheri, 2018).



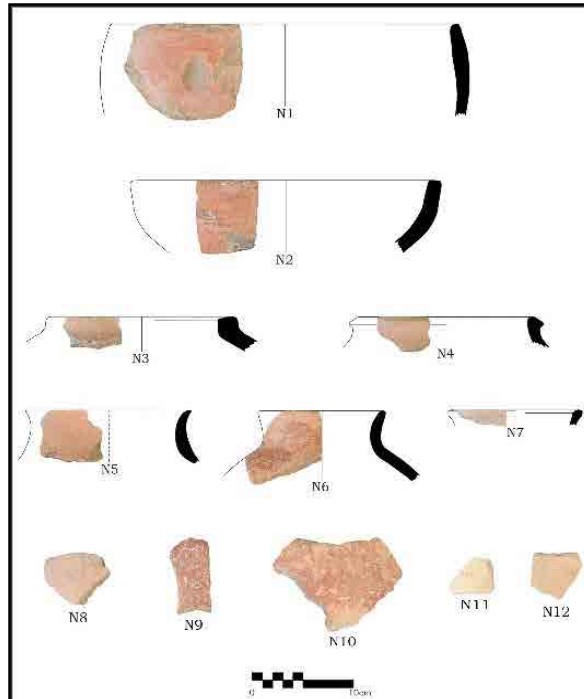
تصویر ۴. سفال‌های دوره باکون تپه مش نبی (طاهری، ۱۳۹۸).
 Fig. 4. Bakun pottery from Mash Nabi (Taheri, 2018).

لیپویی

دوره لیپویی با نوع سفال قرمز ساده‌ای که پس از دوره باکون مشاهده گردید، شناخته می‌شود (Alden, 1979; 2003). این دوره مربوط به جوامع پیچیده آغاز نگارش و پیش‌زمینه‌های دوره آغازیلامی، هم‌زمان با دوره شوش II در خوزستان و اوروک در بین‌النهرین است و به‌طور بالقوه بر شکل‌گیری حکومت‌های اولیه در ایران تأثیرگذار بوده است (سرداری زارچی، ۱۳۹۲: ۲۲). برای اولین بار این نوع سفال‌ها از کاوش‌های تل باکون به دست آمد (Schmidt, 1939: 123; Langsdorff & McCown, 1942: 24-60; Egami & Masuda, 1962: 1-4 «واندنبرگ»، «سامنر» و «گاج»، گزارش‌هایی از این نوع سفال شده است (Vanden Berghe, 1954: 168-170; Sumner, 1972: 41; Gotch, 1968: 168-170). «جان آلدن» نیز در کاوش‌های خود در تل کوره از این نوع سفال نام می‌برد (Alden, 1979; 2003). در بررسی‌های انجام‌شده در منطقه ممسنی نیز از ۱۳ محوطه این گونه سفالی به دست آمد (Potts & Rustaei, 2006; Mc Call, 2009). هم‌چنین در کاوش‌های تل نورآباد و تل اسپید (Potts & Rustaei, 2006; Petrie et al., 2007)، در منطقه اقلید نیز از کاوش‌های تپه مهرعلی و از بررسی‌های آن منطقه، از هشت محوطه سفال‌های لیپویی به دست آمد (Sardari et al., 2013; سرداری زارچی، ۱۳۹۰؛ ۱۳۹۲). در بررسی‌های انجام‌شده در شهرستان بوانات نیز این نوع سفال گزارش شده است (خانی‌پور و نیکنامی، ۱۳۹۸). در لردگان نیز این گونه سفال یافت شده است (مهدیان و ساعدی، ۱۴۰۱). سامنر برپایه مدلی که بر افزایش جمعیت کوچ‌نشین و افت کشاورزی در این دوره تأکید دارد، کاهش تعداد محوطه‌های لیپویی را تفسیر می‌نماید و کاهش ۳۱٪ محوطه‌های لیپویی را به نسبت باکون مطرح کرد که از ۱۵۶ به ۱۰۸ محوطه می‌رسند (سامنر، ۱۳۷۷: ۴۳)، و بر طبق بررسی‌های خود و الگوی استقراری پیشنهادی تخمین زده است که حدود ۶۲/۵٪ استقرارهای دوره لیپویی بر روی تپه‌های دوره باکونی بوده و تنها ۱۲/۶٪ بر روی تپه‌های غیرباکونی ایجاد شده (Sumner, 1988: 29). اما با وجود این کاهش، ۵۲ محوطه جدید در این دوره بنا نهاده شده است (سامنر، ۱۳۷۷: ۴۳).

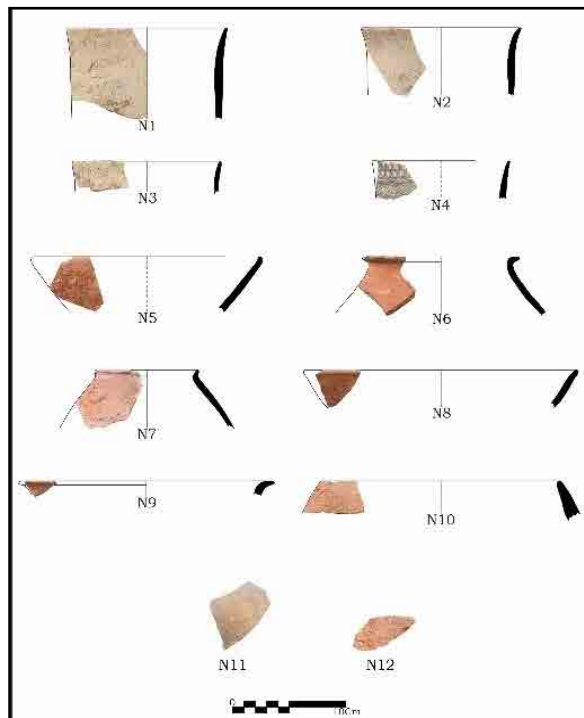
سفال دوره لیپویی در بخش مرکزی سمیرم از محوطه‌های شترخوس، گل‌افشان ب، هوریان ۲ و محوطه ۵۰۹ به دست آمد (تصاویر ۵ و ۶)، از نظر تعداد محوطه‌ها شاهد کاهش در این دوره به نسبت دوره قبل هستیم، در بعضی از محوطه‌ها نیز سفال‌های هر دو دوره مشاهده شده است که مطالعه آن‌ها می‌تواند در مرحله انتقالی باکون به لیپویی اطلاعات جدیدی در اختیار پژوهشگران قرار دهد. محوطه‌های شناسایی شده به نسبت دوره قبل دارای ارتفاع کمتری از سطح دشت بوده و در برخی از آن‌ها به ۵۰ سانتی‌متر می‌رسد، که مشخصه سکونت‌گاه‌های جوامع کوچ‌رو هستند (آقایی، ۱۳۹۴) و با توجه به این‌که بعضی از محوطه‌ها در موقعیت جغرافیایی قرار دارند که شرایط قرارگیری لایه‌های فرهنگی در زیر رسوبات را فراهم نمی‌کند؛ لذا در این محوطه‌ها با حداکثر نیم‌متر لایه فرهنگی به نظر نمی‌رسد که با بقایای معماری روبه‌رو شویم. سفال‌ها عموماً قرمز ساده بوده، دارای پخت مناسب و پوشش غلیظ قرمز رنگ، سطح آن‌ها عموماً صیقلی یا داغ‌دار شده است، فرم‌ها شامل خمه‌های دهانه بسته با گردن کوتاه و کاسه‌های دهانه باز و کوزه‌هایی به لبه برگشته به بیرون است (تصاویر ۵ و ۶). گونه سفال‌های نخودی ساده و آسپاس که در مناطق اطراف اقلید (سرداری، ۱۳۹۲) و بوانات (خانی‌پور و نیکنامی، ۱۳۹۸) به دست آمده بود، مشاهده نشد. در دوره لیپویی حوضه رودخانه قبرکیخا با کاهش تعداد محوطه‌ها از هفت به چهار عدد روبه‌رو هستیم و برپایه مدلی که سامنر تعریف کرده است (جدول ۱، Sumner, 1988: 29) در این دوره نیز با کاهش محوطه‌ها و انتخاب شیوه کوچ‌نشینی به دلیل کمبود منابع و تلاش برای یافتن مناطق جدید روبه‌رو هستیم. در این منطقه مانند فارس محوطه‌های لیپویی فاصله نزدیکی با منابع مطمئن آبی داشته (میانگین ۵۰۰ متر) به طوری که یا نزدیک چشمه‌ها پرآب منطقه بوده یا نزدیک‌ترین فاصله

را با شاخه‌های اصلی رودخانه‌های اصلی رحیمی و سُورون داشته‌اند (نقشه ۳)، این محوطه‌ها در قسمت‌های مسطح دشت قرار داشته؛ در جایی که شیب مناسب و دسترسی راحت‌تر به منابع آبی وجود داشته است.



تصویر ۵. سفال‌های محوطه ۰۰۹ (طاهری، ۱۳۹۸).

Fig. 5: Pottery from Site 009 (Taheri, 2018).



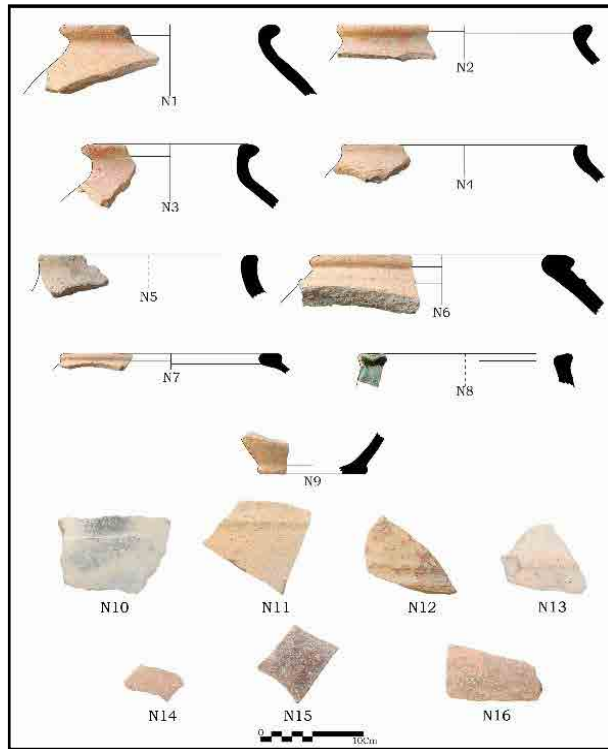
تصویر ۶. سفال‌های محوطه گل‌افشان ب (طاهری، ۱۳۹۸).

Fig. 6. Pottery from Gol-Afshan B (Taheri, 2018).

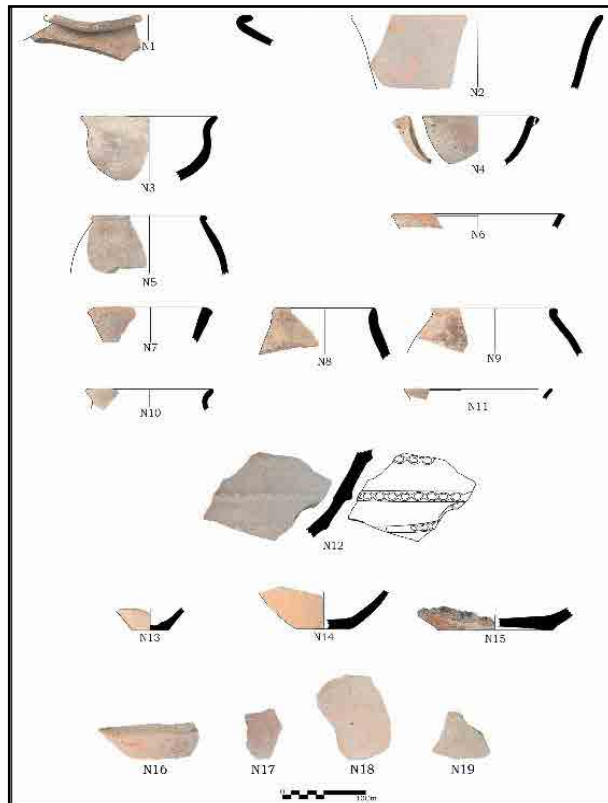
بانش

سفال این دوره برای نخستین بار توسط ویلیام سامنر در طی بررسی‌های خود در حوضه رودخانه کر معرفی شد (Sumner, 1972: 40-41)، و تا پیش از آن توسط واندنبرگ که گاه‌نگاری فارس را براساس بررسی‌های خود معرفی کرده بود، گزارش نشده بود؛ سپس جان آلدن در کاوش‌های خود در تل‌کوره و تل‌ملیان به معرفی و شناسایی این دوره پرداخت و سفال‌های این دوره را بررسی دقیق نمود (Alden, 1977; 2003; Nicolas, 1980; Sumner, 2003). از تل‌نورآباد و تل‌اسپید (Potts & Roustaiei, 2006) و تل‌گپ کناره (خانی‌پور، ۱۳۹۳) نیز این گونه سفالی به دست آمد. در مناطق اطراف حوضه رودخانه کر مانند فسا و داراب گزارشی از به دست آمدن این سفال‌ها نشده است (Miroschedji, 1973; Kerner, 1993: 195-196؛ منصورى و اسدى، ۱۳۹۱؛ خانی‌پور و همکاران، ۱۳۹۸). در جنوب استان فارس در طی بررسی‌های بوشهر، مشابهت‌هایی از سفال یک محوطه با سفال‌های بانش گزارش شده است (Carter et al., 2006: 89). پس از دوره لپویی در فارس گونه‌ای از سفال با آمیزه عمدتاً شنی و ترکیب شن و کاه و با رنگ‌های نخودی، قرمز و نخودی مایل به قرمز به دست آمد که به لحاظ کیفیت ساخت به نسبت دوره لپویی پایین‌تر بودند (Alden, 1979). سفال‌های نخودی با آمیزه کاه عمدتاً با فرم‌های کاسه‌های لبه‌واربخته و سینی‌های بانشی که بسیاری از آن‌ها داری پخت ناکافی بوده است، سفال‌های با آمیزه شنی نیز با فرم‌هایی نظیر کاسه‌های دهانه‌باز و سبوه‌های بزرگ زاویه‌دار و دسته‌های دماغی شکل مشاهده می‌شود (Sumner, 1972). براساس بررسی‌های انجام‌شده در تمامی مناطق فارس، کاهش شدید تعداد محوطه‌ها در این دوره را به نسبت دوران قبل باکون و لپویی شاهد هستیم؛ سامنر دلیل آن را تغییر در الگوی اقتصاد معیشتی و سبک زندگی می‌داند که از تغییر سبک زندگی کشاورزی در دوره باکون به اقتصادی برپایه دامپروری در دوران بانش می‌رسد (Sumner, 1986).

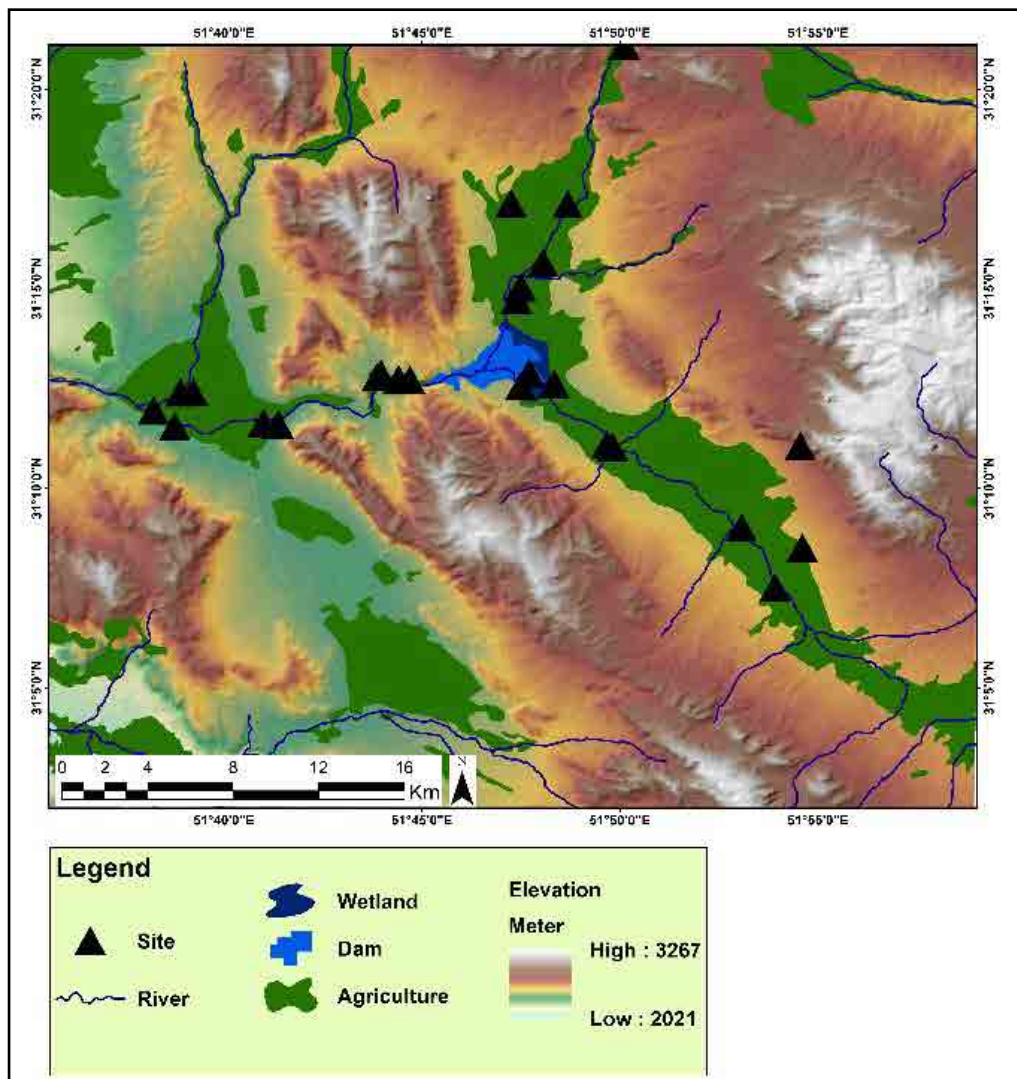
اگرچه در طی بررسی‌های انجام‌شده در حوضه رودخانه قبرکیخا، کاهش تعداد محوطه‌ها از دوره باکون به لپویی را شاهد هستیم، اما موضوع جالب توجه برخلاف حوضه رود کر عدم کاهش محسوس تعداد محوطه‌های دوره بانش نسبت به دوره لپویی است. از طرفی شاهد افزایش وسعت محوطه‌ها و بنابراین افزایش جمعیت منطقه در این دوره هستیم. در مجموع از سه محوطه سفال‌های دوره بانش به دست آمد (جدول ۱) که شامل تپه نوروزعلی، پرچم‌دار و محوطه ۱۸ ه بود که عموماً شامل سفال‌های با آمیزه شن و کاه به رنگ‌های نخودی، نخودی مایل به قرمز و قرمز بوده‌اند؛ فرم‌ها نیز شامل کاسه لبه‌واربخته سبوه‌های با تزئین فشاری و انگشتی و لبه‌برگشته و کاسه‌های دهانه‌باز بودند. موضوع قابل توجه، به دست آمدن سفال لبه‌واربخته از محوطه نوروزعلی است؛ چراکه تاکنون این گونه سفالی در حوضه‌های شمالی فارس گزارش نشده است (تصاویر ۷ و ۸). به نظر می‌رسد این منطقه در دوره بانش کاهش جمعیت زیادی نداشته است، اگرچه برپایه یک فصل بررسی نمی‌توان چنین نتیجه‌گیری کرد و نیاز است تا تمامی شهرستان به صورت دقیق و هدف‌مند بررسی شود، اما یکی از مهم‌ترین محوطه‌هایی که طی این فصل بررسی شناسایی شد تل‌نوروزعلی بوده که براساس داده‌های سطحی، کاملاً تک‌دوره‌ای بوده و مربوط به دوره بانش است. این محوطه نزدیک به ارتفاعات قبه امیر شکل گرفته است. ابعاد آن ۱۵۰×۱۰۰ متر و ارتفاع بلندترین قسمت تپه از سطح زمین‌های اطراف در حدود هفت متر است. در ضلع جنوبی، رودخانه سُورون جاری بوده که تپه در فاصله ۱۰۰ متری آن قرار دارد. متأسفانه سطح تپه کاملاً زیر شخم رفته و لایه‌های سطحی تپه دچار تخریب شده است. علاوه بر این، بقایای یک چاله حفاری غیرمجاز با عمق هفت متر در دامنه شمالی دیده می‌شود که خاک‌های حاصل از حفاری به وفور قطعات سفال‌های دوره بانش و استخوان دیده می‌شود. داده‌ها و شواهد فرهنگی سطحی تپه متشکل از قطعات سفال‌های ساده با خمیره دودزده و سفال‌های قرمز با آمیزه کاه دوره



تصویر ۷. سفال‌های محوطه نوروذعلی (طاهری، ۱۳۹۸).
Fig. 7. Pottery from Tepe Noruz Ali (Taheri, 2018).



تصویر ۸. سفال‌های محوطه ۰۱۸ (طاهری، ۱۳۹۸).
Fig. 8. Pottery from Site 018 (Taheri, 2018).



نقشه ۳. موقعیت تمامی محوطه‌های پیش‌ازتاریخی منطقه (طاهری، ۱۳۹۸).
 Map. 3. Location of all prehistoric sites in the region (Taheri, 2018).

بانش، قطعات سنگ مادر و تراشه‌های سنگی نیز در سراسر تپه پراکنده شده‌اند. براساس شواهد یادشده، به نظر می‌رسد این تپه استقراری از دوره بانش بوده که در حاشیه شمالی رودخانه سورون شکل گرفته است.

نتیجه‌گیری

نتایج حاکی از تأثیر عوامل زیست‌محیطی در انتخاب و مکان‌گزینی محوطه‌ها بوده و عواملی مانند دوری و نزدیکی به منابع آبی مطمئن، زمین‌های حاصل‌خیز با دسترسی راحت‌تر به آب و با شیب مناسب به‌عنوان عوامل اصلی برای انتخاب محل سکونت بوده است. در تمام دوران پیش‌ازتاریخ، عمده محوطه‌ها فاصله بسیار نزدیکی با شاخه‌های اصلی رودخانه‌ها داشته‌اند (نقشه ۳)، اکثراً در میان دشت، جایی که شیب زمین کمتر بوده و خاک مرغوب‌تر است، سکنی گزیده‌اند. این‌که چرا در دامنه کوه‌ها و با فاصله بیشتری از رودخانه‌ها تقریباً هیچ محوطه‌ای شناسایی نشد، به عواملی مانند دسترسی سخت‌تر به منابع آبی به دلیل عمق زیادتر دره‌ها در بخش‌های ابتدایی

جدول ۱. مشخصات محوطه‌های پیش از تاریخی حوضه رودخانه قبرکیخا (طاهری، ۱۳۹۸).

Table 1. Specifications of the prehistoric sites in Ghabr-e Keykha River Basin.

دوره	مساحت به مترمربع	ارتفاع از سطح دریا	مختصات	نام محوطه	ردیف
پارینه‌سنگی	۳۰۰۰۰	۲۳۱۲	3453355.12 39R570504.38	محوطه تنگه ۳	۱
پارینه‌سنگی	۲۰۰۰۰	۲۲۷۱	3451293.30 39 R 565089.79	محوطه ۰۵۵	۲
پارینه‌سنگی	۱۰۰۰۰	۲۵۳۱	3450393.52 39 R 586634.55	محوطه ۰۵۲	۳
شمس آباد، تاریخی	۱۵۰۰	۲۲۶۱	3452689.90 39 R 561758.48	تل سربازی	۴
باکون	۲۵۴۰	۲۳۴۴	3457088.58 39 R 575204.15	تپه گل افشان	۵
باکون	۱۴۰۰	۲۲۵۸	3452708.38 39 R 562271.06	تپه مش نبی	۶
باکون، لپویی	۲۰۰۰	۲۳۶۲	3458779.25 39 R 576249.28	تپه گل افشان ب	۷
باکون، لپویی، تاریخی	۱۲۵۰	۲۴۹۶	3469189.51 39 R 579460.94	تپه شتر خوس	۸
باکون	۱۸۰۰	۲۳۶۱	3450376.52 39 R 579100.79	تپه مش کریم	۹
باکون	۲۰۰۰	۲۳۶۰	3450374.29 39 R 578873.77	تپه مش کریم غربی	۱۰
باکون	۲۵۰۰	۲۳۱۳	3453327.89 39R570948.43	محوطه تنگه ۱	۱۱
لپویی، تاریخی	۱۲۰۰۰	۲۳۱۰	3453450.09 39 R 569648.76	محوطه هوریان ۰۰۲	۱۲
لپویی	۲۰۰۰	۲۳۳۹	3453686.24 39 R 575743.33	محوطه ۰۰۹	۱۳
بانش	۲۵۰۰	۲۲۵۶	3451849.67 39 R 560687.54	تپه نوروزعلی	۱۴
بانش	۱۵۰۰	۲۳۵۲	3457650.65 39 R 575368.84	تپه پرچمدار	۱۵
بانش، قرون میانی اسلامی	۴۰۰۰	۲۳۳۷	3446591.32 39 R 584316.03	محوطه ۰۰۱۸	۱۶

و کمبود خاک‌های مرغوب و هم‌چنین عدم امکان بهره‌برداری از منابع آبی از طریق کانال‌کشی بوده است. ممکن است عوامل دیگری نیز دخیل بوده است که برای تشخیص آن نیاز به پژوهش‌های بیشتر است، در این نوع سبک زندگی باید مکان‌گزینی با دقت بیشتر انجام گیرد؛ چراکه مدت اقامت طولانی‌تر بوده و بهره‌برداری از خاک و آب مداوم، مستمر و با برنامه بوده است. از دوره پارینه‌سنگی میانی سه محوطه باز شناسایی شد که دو محوطه بر روی تراس‌های مسلط به رودخانه‌ها ایجاد شده است و یک محوطه با فاصله زیاد از منابع دائمی آب در خروجی یکی از دره‌های شمالی محدوده مورد بررسی قرار دارد؛ بنابراین پیشینه سکونت در این منطقه که تا پیش از این به دوره باکون می‌رسید، با بررسی‌های جدید و شواهدی که از فعالیت‌های انسان از دوره پارینه‌سنگی شناسایی شد، تا دوره پارینه‌سنگی میانی عقب‌تر می‌رود. از دوره نوسنگی فقط یک محوطه مربوط به دوره شمس‌آباد شناسایی شد، اما با شروع دوره باکون مانند فارس شاهد افزایش استقرارها از یک محوطه دوره نوسنگی به هفت محوطه در دوره باکون و چهار محوطه در دوره لپویی هستیم. در این افزایش جمعیت علل مختلفی می‌تواند دخیل باشد؛ اول این‌که با گرم‌تر شدن منطقه پس از هولوسون جدید، به شکلی که تفاوت زیادی با آب‌وهوایی فعلی منطقه نداشته است (سادات حسینی و همکاران، ۱۳۹۵)، شرایط بهتری برای گسترش استقرارها و سکونت انسان فراهم گردید، که نمود آن را با شروع دوره شمس‌آباد و شناسایی یک محوطه قابل مشاهده است؛ از طرف دیگر با آشکار شدن فرهنگ باکون در حوضه رود کر که همراه با پیشرفت‌هایی در زمینه‌های اقتصادی و اجتماعی بوده است، امکانات و توانایی‌های بیشتری برای بهره‌برداری از محیط به دست آمد؛ مانند گسترش کانال‌های آبیاری که در دوره شمس‌آباد شروع شده بود و در این دوره به اوج خود رسید، استفاده از حیوانات متنوع‌تر در زنجیره غذایی خود چه به صورت شکار و چه دامپروری فراهم گردید. استقرارهای دوره باکون در کمترین فاصله از منابع آبی بوده، مساحت آن‌ها کمتر از نیم هکتار و برپایه مطالعات پیشین در کاوش محوطه‌های مش‌کریم و گل‌افشان اقتصاد معیشتی مبتنی بر دام‌داری و عمدتاً کشاورزی بوده است و به عنوان روستاهای کوچک‌تر از یک هکتار در هزاره پنجم پیش از میلاد شمال فارس معرفی می‌شود. این‌که چرا به نسبت فارس مرکزی ابعاد محوطه‌ها کوچک‌تر بوده و پیشرفت‌های صنعتی و اجتماعی به آن حدی که در فارس بعداً منجر به شکل‌گیری جوامع شهرنشین شد نرسید را، باید در نقش عوامل محیطی جست‌وجو کرد؛ چراکه نه منابع آبی و خاکی در دشت‌ها و دره‌های باریک منطقه اجازه افزایش بیشتر جمعیت را می‌داد و نه آب‌وهوای بسیار سرد سمیرم در زمستان شرایط پایداری را برای گسترش جوامع و ازدیاد جمعیت فراهم می‌کرد؛ به علاوه صعب‌العبور بودن منطقه به دلیل قرارگیری در ارتفاعات بالای ۲۵۰۰ متر و دره‌های باریک با شیب تند در مرتفع‌ترین چین‌خوردگی‌های زاگرس جنوبی امکان شکل‌گیری روابط گسترده اقتصادی و اجتماعی را با نواحی مرکزی فارس و دشت‌های شوشان فراهم نمی‌نمود. با این‌که مانند فارس شاهد افزایش محوطه‌ها در دوره‌های باکون و لپویی هستیم، اما به نظر می‌رسد منطقه سمیرم را باید به عنوان یکی از مناطق حاشیه‌ای فارس و متأثر از فرهنگ‌های باستان‌شناسی این منطقه، اما با شاخصه‌های فرهنگی خاص خود از نظر ابعاد و تعداد محوطه‌ها، الگوهای معیشتی و نقوش سفال‌ها معرفی نمود، که نیاز است به صورت مجزا و با در نظر گرفتن شرایط اقلیمی و جغرافیایی خاص خود در چارچوب‌های فرهنگ‌های باستان‌شناختی فارس مطالعه شود.

در دوره بانس نیز تعداد محوطه به سه عدد کاهش می‌یابد. به نظر می‌رسد این منطقه برعکس فارس در این دوره نه تنها کاهش محسوس جمعیت به نسبت دوره لپویی نداشته، بلکه شاهد ثبات جمعیتی و وسعت محوطه‌ها بوده است. استقرارها با میانگین فاصله ۳۰۰ متر در کنار رودخانه‌ها قرار داشتند. از سه محوطه شناسایی شده، دو محوطه به طور کامل به دلیل فعالیت‌های کشاورزی

تخریب شده‌اند، اما محدوده پراکنش سفال‌ها حداقل در یکی از محوطه‌ها و تپه نوروزعلی که تقریباً سالم مانده، نشان از وسعت محوطه‌ها به نسبت دوره باکون و لپویی دارد؛ هم‌چنین مشاهده سفال موسوم به «لبه‌واربخته» در این منطقه موضوع مهمی است که نیاز مطالعه دقیق‌تر کل شهرستان را در این دوره دوچندان می‌نماید.

در پایان، برپایه مدلی که اکثر باستان‌شناسان برای تخمین جمعیت و تفسیرهای خود از آن استفاده می‌کنند، یعنی تعیین ۱۰۰ تا ۱۵۰ نفر برای هر هکتار در دوران پیش از تاریخ (علیزاده، ۱۳۹۳: ۱۵۹)، برای بخش مرکزی سمیرم در دوره نوسنگی با توجه به این‌که فقط یک محوطه با مساحت ۱۵۰۰۰ مترمربع شناسایی شد، در این دوره جمعیتی بالغ بر ۲۰۰ نفر پیش‌بینی می‌شود. پس از آن در دوره باکون مجموع مساحت هفت محوطه ۲۷۵۰۰ مترمربع بوده است که تخمین جمعیتی این دوره حدوداً ۵۵۰ نفر است. در دوره لپویی مجموع مساحت همه محوطه‌ها ۱۸۰۰۰ مترمربع بوده است که تخمین جمعیتی آن حدوداً ۳۵۰ نفر است و در دوره بانس نیز مجموع مساحت تمامی محوطه‌ها ۵۰۰۰۰ مترمربع بوده که با افزایش جمعیت به حدود ۱۰۰۰ نفر می‌رسید. این تحلیل نیز کاملاً گویای شروع افزایش محوطه‌ها با شروع دوره شمس‌آباد است، که سپس در دوره باکون افزایش ادامه پیدا می‌کند. در دوره لپویی با کاهش ۴۰٪ محوطه‌ها روبه‌رو هستیم، اما مجدداً در دوره بانس وسعت محوطه‌ها بسیار بیشتر شده و بیشترین تخمین جمعیتی برای این دوره در نظر گرفته شده است.

سپاسگزاری

نگارنده لازم می‌داند از ریاست محترم وقت پژوهشکده باستان‌شناسی آقای دکتر روح‌الله شیرازی برای صدور مجوز بررسی و از دکتر علیرضا سرداری زارچی (مشاوره علمی پروژه) قدردانی نماید. هم‌چنین از اداره میراث فرهنگی سمیرم برای تأمین اعتبار پروژه و از اعضاء محترم هیأت بررسی آقایان سیروان محمدی قصریان و دکتر حامد طهماسبی زاوه و نغمه رفیعی، کمال تشکر را ابراز بدارد.

کتابنامه

- افشاری، علی، (۱۳۹۲). جغرافیای شهرستان سمیرم سرزمین هزارچشمه بام ایران. اصفهان: انتشارات معظمی.
- آقایی، بهروز، (۱۳۹۴). «بافتار جغرافیایی و باستان‌شناسی دام‌پروران تمام‌وقت در زاگرس جنوبی». نامه انسان‌شناسی، ۱۳ (۲۳): ۵۵-۱۳.
- جاوری، محسن، (۱۳۷۸). «گزارش بررسی شهرستان سمیرم». اصفهان: مرکز اسناد اداره کل میراث فرهنگی استان اصفهان (منتشر نشده).
- جعفری، عباس، (۱۳۷۹). گیتاشناسی ایران (دایرةالمعارف جغرافیایی ایران). تهران: مؤسسه جغرافیایی و کارتوگرافی گیتاشناسی.
- خانی‌پور، مرتضی؛ میرقادری، امین؛ نیکزاد، میثم؛ عمادی، حبیب؛ و طهماسبی، ملیحه، (۱۳۹۸). «استقرارها و نوسانات جمعیتی حوضه رودخانه بوانات در دوران پیش از تاریخ». مطالعات باستان‌شناسی، ۱۱ (۱): ۷۴-۵۵.
- خانی‌پور، مرتضی، (۱۳۹۳). «بررسی گذار از دوره بانس به دوره کفتری در زاگرس جنوبی». در: مجموعه مقالات همایش بین‌المللی باستان‌شناسان جوان، به‌کوشش: محمدحسین عزیزی‌خرانقی، مرتضی خانی‌پور و رضا ناصری، انتشارات دانشگاه تهران: ۲۰۸-۱۹۷.
- رضایی، عزیزالله؛ و سرداری، علیرضا، (۱۳۸۸). «گزارش فصل اول بررسی باستان‌شناسی در شهرستان اقلید، استان فارس». تهران: مرکز اسناد پژوهشکده باستان‌شناسی سازمان میراث فرهنگی، صنایع دستی و گردشگری (منتشر نشده).

- روستایی فارسی، ابراهیم، (۱۳۹۵). «بررسی باستان‌شناختی دشت شهرمیان شهرستان اقلید». تهران: کتابخانه پژوهشکده باستان‌شناسی سازمان میراث فرهنگی، صنایع دستی و گردشگری (منتشر نشده).
- زیدی، محسن، (۱۳۸۳). «الگوی پراکندگی و نوسان‌های جمعیتی فرهنگ‌های پیش‌ازتاریخ تا دوران اسلامی در دره‌های رود گر، شمال غرب فارس». پایان‌نامه کارشناسی ارشد گروه باستان‌شناسی دانشگاه تهران (منتشر نشده).
- سامنر، ویلیام، (۱۳۷۷). «بررسی‌های فراگیر منطقه‌ای در خاور نزدیک، نمونه‌ای از ایران». ترجمه کامیار عبدی، باستان‌شناسی و تاریخ، ۱۳ (۱): ۵۰-۳۵.
- سادات حسینی، زهرا؛ خالدی، شهریار؛ و نادری‌بنی، عبدالمجید، (۱۳۹۵). «بازسازی دیرینه اقلیم و پوشش گیاهی در حوضه دشت ارژن فارس در پلیستوسن پایانی و هولوسن براساس مطالعه گرده‌های گیاهی». پژوهش‌های اقلیم‌شناسی، ۷ (۲۷ و ۲۸): ۹۸-۷۸.
- سرداری‌زارچی، علیرضا، (۱۳۹۰). «تحلیل پیچیدگی‌های اجتماعی - اقتصادی فرهنگ‌های شمال فارس (اقلید) در دوره مس‌وسنگ براساس کاوش‌های مهرعلی تپه». رساله دکتری باستان‌شناسی دانشگاه تربیت مدرس (منتشر نشده).
- سرداری‌زارچی، علیرضا، (۱۳۹۲). «دوره لپویی در فارس». باستان پژوهش، ۱۵ (۲۰): ۴۶-۲۷.
- سرداری‌زارچی، علیرضا؛ و طاهری، محمدحسین، (۱۳۹۴). «گزارش مقدماتی کاوش باستان‌شناسی تل مش‌کریم». تهران: مرکز اسناد پژوهشکده باستان‌شناسی سازمان میراث فرهنگی، صنایع دستی و گردشگری (منتشر نشده).
- طاهری، محمدحسین، (۱۳۹۴). «بررسی تعاملات فرهنگی اجتماعات مس‌وسنگ شهرستان سمیرم براساس کاوش تل مش‌کریم». پایان‌نامه کارشناسی ارشد باستان‌شناسی دانشگاه تهران (منتشر نشده).
- طاهری، محمدحسین، (۱۳۹۸). «گزارش مقدماتی بررسی باستان‌شناختی بخش مرکزی شهرستان سمیرم». تهران: مرکز اسناد پژوهشکده باستان‌شناسی سازمان میراث فرهنگی، صنایع دستی و گردشگری (منتشر نشده).
- طاهری، محمدحسین، (۱۴۰۰). «گزارش کوتاه کاوش باستان‌شناختی تپه گل‌افشان». هجدهمین گردهمایی سالانه باستان‌شناسی کشور، تهران.
- عزیزی‌خرانقی، محمدحسین؛ و خانی‌پور، مرتضی، (۱۳۹۳). «شواهدی جدید از دوره نوسنگی و باکون براساس سومین فصل کاوش‌های باستان‌شناختی تپه رحمت‌آباد، پاسارگاد». در: مجموعه مقالات همایش بین‌المللی باستان‌شناسان جوان، به‌کوشش: محمدحسین عزیزی‌خرانقی، مرتضی خانی‌پور و رضا ناصری، انتشارات دانشگاه تهران: ۶۷-۸۶.
- عزیزی‌خرانقی، محمدحسین؛ نیشی‌اکی، یوشیرو؛ و خانی‌پور، مرتضی، (۱۳۹۱). «گاهنگاری نسبی و مطلق تپه رحمت‌آباد». پاسارگاد، ایران نامه (فصل‌نامه ایران‌شناسی)، ۲۷ (۲ و ۳): ۷۸-۱۰۱.
- عزیزی‌خرانقی، محمدحسین؛ نیک‌نامی، کمال‌الدین؛ خانی‌پور، مرتضی؛ و طاهری مهسا، (۱۳۹۷). «برهمکنش سواحل شمالی خلیج فارس در هزاره پنجم پیش‌ازمیلاد براساس کاوش محوطه چهارروستایی». پژوهش‌های باستان‌شناسی ایران، ۱۷: ۸۴-۶۵.
- علیزاده، عباس، (۱۳۹۳). مبانی نظری و عملی در باستان‌شناسی با فصل‌هایی در زیست‌شناسی، تاریخ و معرفت‌شناسی. به‌کوشش ناهید غفوری، تهران: انتشارات ایران‌نگار.
- فاضلی‌نشلی، حسن؛ و عزیزی‌خرانقی، محمدحسین، (۱۳۸۷). «سبک‌شناسی و رابطه بین نقش و فرم بر روی سفال‌های پیش‌ازتاریخ رحمت‌آباد فارس». مجله دانشکده ادبیات و علوم انسانی دانشگاه تهران، ۱۸۵: ۱۲۴-۱۰۱.

- کرمی، محمد، (۱۳۹۳). «بازتاب توسعه اقتصادی-سیاسی در شمال فارس در هزاره پنجم پیش‌ازمیلاد». در: مجموعه مقالات همایش بین‌المللی باستان‌شناسان جوان، به‌کوشش: محمدحسین عزیزی خرائقی، مرتضی خانی‌پور و رضا ناصری، انتشارات دانشگاه تهران: ۱۴۰-۱۲۷.
- کریمیان، حسن؛ جاوری، محسن، و منتظرظهوری، مجید، (۱۳۹۱). «تحلیل الگوی استقراری شهرستان سمیرم در دوره انتقال از دوره ساسانیان به قرون اولیه اسلامی». نامه باستان‌شناسی، ۲ (۲): ۸۰-۶۳.
- مصطفوی، محمدتقی، (۱۳۴۳). اقلیم پارس. تهران: انتشارات انجمن آثار ملی.
- منصور، مجید؛ و اسدی، احمدعلی، (۱۳۹۱). «گزارش مقدماتی بررسی محوطه‌های پیش‌اتاریخ دشت فسا در سال ۱۳۸۸، استان فارس». پیام باستان‌شناس، ۹ (۱۷): ۵۷-۷۴.
- منتظرظهوری، مجید، (۱۳۹۰). «تحلیل الگوهای استقراری شهرستان سمیرم در دوران انتقال از ساسانیان به قرون اولیه اسلامی». پایان‌نامه کارشناسی ارشد باستان‌شناسی دانشگاه تهران (منتشر نشده).
- مهدیان، مسلم، و ساعدی، ایمان، (۱۴۰۱). «تعاملات فرهنگی منطقه بختیاری با فارس و خوزستان در دوران مس‌وسنگ با تکیه بر داده‌های باستان‌شناسی شهرستان لردگان». مطالعات باستان‌شناسی پارسه، ۲۲: ۲۰-۷.
- نره‌ای، بابر، (۱۳۸۶). «گزارش بررسی شهرستان سمیرم». اداره کل میراث فرهنگی استان اصفهان، معاونت پژوهشی (منتشر نشده).

- Afshari, A., (2013). *Geography of Semirum County: The land of One-Thousand Springs, Roof of Iran*. Isfahan: Moazzami Publications, (In Persian).

- Aghaei, B., (2015). "Geographical and Archaeological Contexts of Full-time Pastoralists in Southern Zagros". *Iranian Journal of Anthropology*, 23: 13-55, (In Persian).

- Alden, J. R., (1979). "Regional Economic Organization in Banesh Period Iran". Ph.D. dissertation, University of Michigan: Ann Arbor.

- Alden, J. R., (2003). "Appendix D: Excavations at Tal-e Kureh. In Sumner, W. M. (ed.)". *Early Urban Life in the Land of Anshan: Excavations at Tal-e Malyan in the Highlands of Iran*. University of Pennsylvania Museum of Archaeology and Anthropology: Philadelphia: 187-198

- Alizadeh, A., (2006). *The Origins of State Organizations in Prehistoric Highland Fars, Southern Iran: Excavations at Tall-e Bakun*. Oriental Institute Publications, Vol. 128, The Oriental institute of the University of Chicago: Chicago.

- Alizadeh, A., (2014). *Theoretical and practical foundations in archaeology with chapters in biology, history, and epistemology*. by: Nahid Ghafouri, Tehran: Iran Negar Publications, (In Persian).

- Alizadeh, A., (2021). "Review and Synthesis of the Neolithic Cultural Development in Fars, Southern Iran". *Journal of Neolithic Archaeology*, 23: 1-27.

- Askari Chaverdi, A.; Petrie, C. A. & Taylor, H., (2008). "Early village settlements on the Persian Gulf littoral: revisiting Tol-e Pir and the Galehdār Valley". *IRAN*, 46: 21-42.

- Azizi Kharanaghi, M. H.; Niknami, K.; Khanipour, M. & Taheri, M., (2018). "The interaction of the northern shores of the Persian Gulf in the 5th millennium BC based on the excavation of the four village sites". *Iranian Archaeological Research*, 17: 65-84, (In Persian).
- Azizi Kharanaghi, M. H.; Nishiaki, Y. & Khanipour, M., (2012). "Absolute and Relative Chronology of Tepe Rahmatabad". *Pasargad, Iran nameh (Iranology Quarterly)*, 27 (2 & 3): 101-78, (In Persian).
- Azizi Kharanaghi, M. H. & Khanipour, M., (2014). "New evidence from the Neolithic and Bakun period based on the third season of archaeological excavations of Tepe Rahmatabad, Pasargad". in: *The collection of articles of the International Conference of Young Archaeologists*, by: Mohammad Hossein Azizi Kharanaghi, Morteza Khanipour and Reza Naseri, Tehran University Press: 67-86, (In Persian).
- Bernbeck, R.; Fazeli, H. & Pollock, S., (2005). "Life in a Fifth-Millennium BCE Village: Excavations at Rahmatabad, Iran". *Near Eastern Archaeology*, 68 (3): 94-105.
- Carter, R. A.; Challis, K.; Priestman, S. M. N. & Tofghian, H., (2006). "The Bushehr Hinterland: Results of the First Season of the Iranian-British Archaeological Survey of Bushehr Province. November-December 2004". *IRAN*, 44: 63-103.
- Egami, N. & Masuda, S., (1962). *Marv-Dasht I: The Excavation at Tal-i-Bakun 1956*. Tokyo University Iraq-Iran Archaeological Expedition Reports, 2, Institute of Oriental Culture of the University of Tokyo, Tokyo.
- Egami, N. & Sono, T., (1962). *Marv-Dasht II: The Excavation at Tall-I-Gap in 1959*. The Institute of Oriental Culture, The University of Tokyo, Tokyo, 111 p.
- Egami, N.; Masuda, S. & Gotoh, T., (1977). "Tal-i Jarri A: A preliminary report of the excavations in Marv Dasht, 1961 and 1971". *Orient*, 8: 1-14.
- Fazeli Nashli, H. & Azizi Kharanaghi, M. H., (2008). "Stylistics and the relationship between form and design on the prehistoric ceramics of Rahmatabad, Fars". *Journal of Faculty of Literature and Humanities, University of Tehran*, 185: 101-124, (In Persian).
- Fukai, S.; Horiuchi, K. & Matsutani, T., (1973). *Marv- Dasht III: The Excavation at Tall-i-Mushki 1965*. Tokyo University Iraq-Iran Archaeological Expedition Reports, 14, Institute of Oriental Culture of the University of Tokyo, Tokyo.
- Ghasemi, A., (2007). *Apple Blossoms (Semrom County)*. Qom: Hamedun, (In Persian).
- Goff, C., (1963). "Excavations at Tall-i-Nokhodi". *Iran*, 1: 43-70.
- Goff, C., (1964). "Excavations at Tall-i Nokhodi, 1962". *Iran*, II: 41-52.
- Gotch, P., (1968). "A Survey of the Persepolis Plain and Shiraz Area". *IRAN*, VI: 168-170.
- Helwing, B. & Seyedin, M., (2006) "Bakun-Period Sites in Darre-ye Bolāghi, Fars". *Beyond the Ubaid, Transformation and integration in the Late Prehistoric Societies of the Middle East*, edited by: Robert A. Carter and Graham Philip, Studies

in Ancient Oriental Civilization, No. 63, The Oriental Institute of the University of Chicago, Chicago, Illinois.

- Helwing, B. & Seyedin, M., (2010). "Bakun-period sites in Darre-Ye Bolaghi, fars". *beyond the Ubaid: transformation and integration in the late prehistoric societies of the Middle East, Studies in Ancient Oriental Civilization*. Chicago: Oriental Institute of the University of Chicago: 277-292.

- Herzfeld, E., (1929). "Prehistoric Persia 1. A Neolithic Settlement at Persepolis: Remarkable New Discoveries". *Illustrated London News*, 84: 892-893.

- Jafari, A., (2000). *Geography of Iran (Geography Encyclopedia of Iran)*. Tehran: Institute of Geography and geographical Cartography, (In Persian).

- Javeri, M., (1999). "Report of the Survey of Semirom County". Archives of Isfahan of Cultural Heritage, Tourism and Handicrafts General Directorate, Research Deputy, (Unpublished), (In Persian).

- Karami, M., (2014). "Reflection of economic-political development in northern Fars in the fifth millennium BC". In: *The collection of articles of the International Conference of Young Archaeologists*, by: Mohammad Hossein Azizi Kharanaghi, Morteza Khanipour and Reza Naseri, Tehran University Press: 127-140, (In Persian).

- Karimian, H.; Javari, M.; & Montazer Zohouri, M., (2012). "An Analysis of the Settlement Patterns of Semirom County in the Transition from the Sassanian Period to the Early Islamic Centuries". *Pazhoheshha-ye Bastan Shenasi Iran*, 2(2): 63-80, (In Persian).

- Kerner, S., (1993). *Vakilabad-Keramik*. Berliner Beiträge Zum Vorderen Orient. Vol. 13, Dietrich Reimer Verlag: Berlin.

- Khanipour, M. & Niknami, K., (2019). "Settlements and Population Fluctuations of the Bavanat River Basin in Prehistoric times". *Archaeological Studies*, 11 (1): 55-74, (In Persian).

- Khanipour, M. & Niknami, K., (2019). "Settlements and Population fluctuations of the Bavanat River Basin in prehistoric periods". *Archaeological Studies*, 11 (1): 55-74, (In Persian).

- Khanipour, M., (2014). "Study of the transition from the Banesh period to the Kaftari period in South Zagros". In: *The collection of articles of the International Conference of Young Archaeologists*, by: Mohammad Hossein Azizi Kharanaghi, Morteza Khanipour and Reza Naseri, Tehran University Press: 197-208, (In Persian).

- Khanipour, M.; Mirghaderi, A.; Nikzad, M.; Emadi, H. & Malihe T., (2019). "Settlements and Population fluctuations of Bavanat river basin during prehistoric times". *Archaeological Studies*, 11 (1): 55-74, (In Persian).

- Kharanaghi, H. A.; Nashli, H. F. & Nishiaki, Y., (2013). "Tepe Rahmatabad: a prepottery and pottery neolithic site in Fars province". *The Neolithisation of Iran-The Formation of New Societies*, edited by R. Matthews and H. Fazeli Nashli: 108-123. Oxford: Oxbow Books

- Langsdorff, A. & McCown, D. E., (1942). *Tall-i-Bakun A: Season of 1932*. Oriental Institute Publications, Vol. 59. Chicago University Press: Chicago.
- Mansouri, M. & Asadi, A., (2012). "A preliminary report of a survey of prehistoric sites in the Fasa plain in 1388, Fars province". *Payam-e Bastanshenas*, 9 (17): 57-74, (In Persian).
- McCall, B., (2009). "The Mamasani Archaeological Survey: Epipalaeolithic to Elamite settlement patterns in the Mamasani district of the Zagros Mountains, Fars Province, Iran". PHD, Department of Archaeology, University of Sydney.
- Miroschedji, P. de., (1973). "Prospectiones Archéologiques dans les Vallées de Fasa et de Darab". In: Bagherzadeh, F. (ed.). *Proceedings of the 1st Annual Symposium on Archaeological Research in Iran, 1972*: 1-7. Iranian Centre for Archaeological Research: Tehran.
- Montazer Zohouri, M., (2011). "An Analysis of Settlement Patterns of Semirom County during the Transition from Sassanian Period to early Islamic centuries". M.A. thesis, University of Tehran, (Unpublished), (In Persian).
- Mostafawi, H., (1983). *Nuzhat al-Qolub*. Tehran: Donya-ye Ketab, (In Persian).
- Narei, B., (2007). "Semiram County Survey Report". General Directorate of Cultural Heritage of Isfahan Province, Research Deputy (Unpublished), (In Persian).
- Nicholas, I. M., (1980). "A Spatial/ Functional Analysis of Late Fourth Millennium Occupation at the TUV Mound, Tal-e Malyane Malyan, Iran". Ph.D. Dissertation, University of Pennsylvania (Unpublished).
- Nishiaki, Y.; Taheri, M. H. & Sardari, A., (2018). "Lithic industry of the early Chalcolithic in the Southwest Zagros : new insights from the Middle Bakun site of Tol-e Mash Katim, Iran". *Journal of Near Eastern Studies*, 55: 96-111.
- Petri, C. A.; Seyedin, M. & Askari Chaverdi, A., (2005). "Kaftari and Kaftari-Related Ceramics in Southwest Iran and the Persian Gulf". *Gozarash-haye Bastanshenasi*, 4: 177-185, (In Persian).
- Petrie, C. A.; Sardari Zarchi, A. & Javanmard Zadeh, A., (2007). "Transformations in Fourth Millennium B.C. Fars: Further Excavations at Tol-e Spid". *IRAN*, 45: 301-309.
- Pollock, S.; Bernbeck, R. & Abdi, K., (2010). "The 2003 Excavations at Tol-e Bashi, Iran. Social Life in a Neolithic Village". *Archäologie in Iran und Turan*, 10: 148.
- Potts, D. T. & Roustaie, K., (eds). (2006). *The Mamasani Archaeological Project Stage One: A Report on the First Two Seasons of the ICAR-University of Sydney Expedition to the Mamasani District, Fars Province, Iran*. Tehran: Iranian Centre for Archaeological Research.
- Rezaei, A. & Sardari, A., (2009). "Report on the First Season of Survey in Eqlid County, Fars provinc". Archives of the Iranian Center for Archaeological Research, (Unpublished) (In Persian).

- Roostaei Farsi, E., (2016). "An archaeological Survey of Shahrman Plain of Eqlid County". Tehran: Library of Archaeological Research Institute of Cultural Heritage, Handicrafts and Tourism Organization (Unpublished), (In Persian).
- Rosenberg, M., (1980). *Paleolithic and Early Neolithic settlement in the Marvdasht*. Iran, Society for American Archaeology.
- Rosenberg, M., (2003). "The Epipaleolithic in the Marvdasht". In: Miller, N. F. and Abdi, K. (eds), *Yeki Bud, Yeki Nabud : Essays on the Archaeology of Iran in Honor of William M. Sumner*. 98-108. The Cotsen Institute of Archaeology: Los Angeles.
- Sadat Hosseini, Z.; Khaledi, S. & Naderi Bani, A., (2016). "Reconstruction of Paleoclimate and Vegetation in Arjan basin of Fars in the Late Pleistocene and Holocene Based on the Study of Plant Pollen". *Climatology Research*, 7 (27 & 28): 78-98, (In Persian).
- Sadat Hosseini, Z.; Khaledi, S. & Naderibani, A. M., (2016). "Reconstructing the Paleoclimate and Vegetation in the Arjan Plain, Fars in the Late Pleistocene and Holocene based on the Study of Plant Pollens". *Journal of Climate Research*, 7 (27-28): 78-98, (In Persian).
- Sardari, A. & Taheri, M. H., (2015). "Preliminary Report of Excavation at Tall-e Mesh Karim". Archives of Iranian Center for Archaeological Research, (Unpublished), (In Persian).
- Sardari, A., (2013). "The Lapui period in Fars". *Bastan Pajuh*, 15 (20): 27-46, (In Persian).
- Sardari, A., (2008). "Preliminary Report on the Second Season of Salvage Excavations at Tepe Mehr Ali, Eqlid, Fars". Archives of Iranian Center for Archaeological Research, (Unpublished), (In Persian).
- Sardari, A., (2011). "Analysis of Socio-Economic Complexities of Northern Fars Cultures (Eqlid) in the Chalcolithic Period in Light of the Excavations of Tepe Mehr Ali". PhD dissertation, Department of Archeology of Tarbiat Modares University, (Unpublished), (In Persian).
- Sardari, A. R.; Hojabri Nobari, A. R.; Fazeli Nashli, H.; Khatib Shahidi, H. & Rezaie, A., (2011). "Northern Fars in the Bakun period: archaeological evidence from the Eghlid District". *Archäologische Mitteilungen aus Iran und Turan*, 43: 239-260.
- Sardari, A., (2011). "Analysis of socio-economic complexities of North Fars (Eqlid) cultures in the Chalcolithic Age based on Mehr Ali Tepe's excavations". doctoral dissertation of the Department of Archaeology of Tarbiat Modares University (Unpublished), (In Persian).
- Schmidt, E. F., (1939). *The Treasury of Persepolis and Other Discoveries in the Homeland of the Achaemenians*. Oriental Institute Communications, Vol. 21. The University of Chicago Press: Chicago.
- Stein, A., (1936). "An Archaeological Tour in the Ancient Persis". *Iraq*, III: 111-230.

- Stein, A., (1937). *Archaeological Reconnaissances in North-western India and South-eastern Iran*. MacMillan and Co. Ltd: London.
- Stein, A., (1940). *Old Routes of Western Iran*. MacMillan and Co. Ltd: London.
- Sumner, W. M., (1988b). "Prelude to Proto-Elamite Anshan: The Lapui Phase". *Iranica Antiqua*, 23: 23-44.
- Sumner, W. M., (1999). "The Birds of Anshan". In: Alizadeh, A., Majidzadeh, Y. and Malek Shahmirzadi, S (eds), *The Iranian World: Essays on Iranian Art and Archaeology Presented to Ezat O. Negahban*: 85-100. Iran University Press: Tehran.
- Sumner, W. M., (2003). *Early Urban Life in the Land of Anshan: Excavations at Tal-e Malyan in the Highlands of Iran, Malyan Excavations Reports III*. University Museum Monograph, 113, University of Pennsylvania Museum of Archaeology and Anthropology, Pennsylvania.
- Sumner, W. M., (1972). "Cultural Development in the Kur River Basin, Iran: An Archaeological Analysis of Settlement Patterns". Ph.D. dissertation, University of Pennsylvania.
- Sumner, W. M., (1986). "Proto-Elamite Civilization in Fars. In Finkbeiner, U. and Röllig, W. (eds)". *Ĝamdat Nasr: Period or Regional Style?*. Beihefte ZumTübinger Atlas des Vorderen Orients, Reihe B, Nr. 26. Dr. Ludwig Reichert Verlag: Wiesbaden: 199-211.
- Sumner, W. M., (1994). "The Evolution of Tribal Society in the Southern Zagros Mountains, Iran". In: Stein, G. and Rothman, M.S. (eds), *Chiefdoms and Early States in the Near East: The Organizational Dynamics of Complexity*: 47-65. Prehistory Press: Madison.
- Sumner, W., (1998). "Full-coverage regional archaeological survey in the Near East, an example from Iran". Translated by: Kamyar Abdi, *Archaeology and History*, 13 (1): 35-50, (In Persian).
- Taheri, M, H., (2015). "An Investigation of the Cultural Interactions of the Chalcolithic Communities of Semirom County in Light of the Excavation of Tall-e Mash Karim". M.A. thesis, University of Tehran, (Unpublished), (In Persian).
- Taheri, M, H., (2018). "Preliminary Report on the Survey of Central District of Semirom County". Archives of Iranian Center for Archaeological Research, (Unpublished), (In Persian).
- Taheri, M, H., (2021). "A Short Report on the Excavation of Tepe Gol Afshan". in: *Proceedings of the 18th Annual Symposium of Iranian Archeology*, Tehran: Iranian Center for Archaeological Research, (In Persian).
- Taheri, M. H., (2019). "A preliminary report of an archaeological survey of the central part of Semirom County". Tehran: Library of the Archaeological Research Institute of Cultural Heritage, Handicrafts and Tourism Organization (Unpublished), (In Persian).

- Vanden Berghe, L., (1952). "Archaeologische Opzoekingen in De Marv Dasht Vlake (Iran)". *Jaarbericht Ex Oriente Luxe*, 12: 211-220.
- Vanden Berghe, L., (1954). "Archaeologische Navorsingen in De Omstreken Van Persepolis". *Jaarbericht Ex Oriente Lux*, 13: 394-408.
- Vanden Berghe, L., (1959). *Archéologie de l'Iran ancien*. E.J. Brill: Leiden.
- Weeks, L.; Alizadeh, K.; Niakan, L.; Alamdari, K.; Zeidi, M.; Khowsrowzadeh, A. & McCall, B., (2006). "The Neolithic Settlement of Highland SW Iran: New Evidence from the Mamasani District". *IRAN*, 44: 1-31.
- Weeks, L.; Cameron, P. & Potts, D. T., (2010). "Ubaid-related-related ? The "Black-On-Buff" ceramic traditions of highland southwest Iran". In: *Beyond the Ubaid: Transformation and Integration in the Late Prehistoric Societies of the Middle East*.
- Zagarell, A., (1975). "An Archaeological Survey in the North-east Baxtiari Mountains". In: *The Proceed-ing of the III Annual Symposium on Archaeological Research in Iran*. Edited by: F. Bagherzadeh: 145-156, Tehran.
- Zeidi, M., (2004). "Pattern of dispersion and Population fluctuations of prehistoric cultures to the Islamic era in the valleys of the Kor River, northwest Fars". Master's Thesis, Department of Archaeology, the University of Tehran (Unpublished), (In Persian).