


Niskabad Tepe of Sardasht, a Parthian Settlement on the Banks of the Small Zab River

Shirzadeh, Gh.¹; Nemati, M.²

Type of Article: **Research**

Pp: 183-205

Received: 2021/12/03; Accepted: 2022/01/05

 <https://dx.doi.org/10.30699/PJAS.6.22.183>

Abstract

Niskabad tepe is located 5.5 km southeast of Sardasht city, 5 km south of Rabat city and 1 km north of Niskabad village along the west bank of the small Zab River. The excavation of this tepe was carried out in 2015 for two months in line with the rescue project behind Sardasht Dam and also the study of the archaeological landscape of the region, especially in prehistoric and historical periods. A total of four trenches were created in Niskabad Tepe. Excavations in these trenches have led to the identification of architectural remains (Chinese stone walls of the river type), numerous pieces of pottery and stone tools. The study of architectural remains and samples of pottery in Niskabad Tepe has shown that the site is single-period and short-term residence of human groups in this Tepe. According to studies, the pottery form of the yard consists of a variety of bowls, cups, jars, pots and jars. The decorations created on the pottery include added patterns (rope-shaped), carved patterns and stamped patterns. In addition to ordinary pottery, a limited number of glazing pottery have been identified. One of the main questions raised in the present study is that the form and technical characteristics of Parthian pottery in Niskabad tepe are comparable to which areas? In this regard, it seems that the Parthian pottery of the Tepe, in addition to being comparable to areas such as Yazdgerd Castle, Qorveh Kurdistan, areas of Hamadan, Lorestan and northwestern Iran, also have some local and indigenous characteristics. According to the comparisons, it seems that the settlement in this Tepe was in the early and middle of the Parthian period. It seems that the study, evaluation and study of cultural data of Niskabad Tepe can identify some of the hidden angles of the Parthian period in the region.

Keywords: Small Zab, Sardasht, Parthian, Pottery, Niskabad.



Motaleat-e-Bastanshenasi-e-Parseh (MBP)

Parseh Journal of Archaeological Studies
Journal of Archeology Department of
Archeology Research Institute, Cultural
Heritage and Tourism Research
Institute (RICTH), Tehran, Iran

Publisher: Cultural Heritage and
Tourism Research Institute (RICTH).
Copyright©2022, The Authors. This
open-access article is published under
the terms of the **Creative Commons**.

1. Ph.D. student Archeology, Department of Archaeology, Faculty of Social Sciences, Mohaghegh Ardabili University, Ardabil, Iran (Corresponding Author).

Email: shirzadeh.gholam@gmail.com

2. Assistant Professor, Archeology Research Institute, Cultural Heritage and Tourism Research Institute, Tehran, Iran.

Citations: Shirzadeh, G. & Nemati, M. R., (2023). "Niskabad Tepe of Sardasht, a Parthian Settlement on the Banks of the Small Zab River. *Parseh J Archaeol Stud*". 6 (22): 183-205. (<https://dx.doi.org/10.30699/PJAS.6.22.183>).

Homepage of this Article: http://journal.richt.ir/mbp/browse.php?a_id=667&sid=1&slc_lang=en

Introduction

The archaeological studies of Sardasht city are incomplete and limited to some cultural periods such as the Manna period due to the few investigations carried out in it (Salimi et al., 2019: 85). Sardasht is geographically located in the north-west of Iran and due to its proximity to the country of Iraq and precisely to Iraq Kurdistan, it is considered important from the point of view of archaeological studies.

Rescue archaeological excavations behind the Sardasht Dam in the fall of 2014 by carrying out excavations in some important historical sites on the edge of the Little Zab River, including Balan Tepe (Heydari and others, 1395: 145), Barve Tepe (Sharifi, 2015: 350) and Molla vesoo Tepe (Viewer, 2015: 56) was completed. Collecting historical information from the cultural layers of the explored sites and achieving the historical chronology of the region are among the goals of the rescue project. In this regard, Niskabad Tepe was excavated as one of the Tepes selected for exploration (Shirzadeh and Kaka, 2015: 365).

Archaeological excavations carried out during the rescue program of Sardasht Dam (Small Zab River Basin) indicate the identification of Parthian settlements in the region. These areas were created on the edge of the small Zab River and close to it.

In this research, while introducing the Parthian pottery of Niskabad Tepe, their classification and typology have also been discussed. In conducting this research, various questions have been raised; In terms of form and shape, the clay types of Nisak Abad can be compared with which regions? What are the technical characteristics of the examined pottery? The motifs and decorations used on the studied pottery can be compared with what contemporary areas?

Data Analysis

The dating of the residential periods in the Niskabad Tepe is based on the pottery findings obtained from the settlement layers of the Tepe and comparing them with the areas of the same period in other areas. The types of pottery obtained from the excavation of the Niskabad Tepe show a great diversity of common pottery such as bowls, bowls, jars and pots. On the other hand, the existence of limited types of Jalingi pottery among the settlement layers of the Nisak Abad Tepe make the dating of the area more possible and based on this, it seems that this area was inhabited in the

region in the early and middle of the Parthian period.

On the other hand, comparing the pieces of pottery found in the site with their simultaneous sites in the western and northwestern regions of Iran shows various similarities between them. Based on the shape and form of the pottery, as well as other technical characteristics, the connection of this site with the Parthian sites of the Hamedan Plain, north and northeast of Lorestan, Balan Sardasht area, Yazdgerd Fort of Kermanshah, Qorveh city of Kurdistan, Bistoon of Kermanshah, Sang Shir Hamedan, Pirdoshan area of Sanandaj and Other sites have been approved. Despite the small size of the Niskabad Tepe, due to the diversity of the pottery obtained from the Tepe and also the fact that most of the pottery in the Tepe is comparable with other simultaneous Parthian sites in the northwest and west of Iran, this shows the importance of studying the Niskabad Tepe. It is in the Parthian period.

Conclusion

According to the preliminary studies conducted on the samples of pottery from the Niskabad Tepe, it seems that in the Parthian period (early and middle of this period) the people living in the place used the sample of ordinary pottery more than other types of pottery. In terms of shape and form, there are various similarities between the pottery obtained from this site and settlements located in the northwest, west, southwest and central Zagros of Iran. This issue shows the homogeneity and cultural connection between this site and the simultaneous sites in the aforementioned areas.

In terms of the shape of pottery, bowls and Cups are the most abundant in the number of pottery samples in the area. Meanwhile, the number of glazed pottery in the Tepe is rare and small. In terms of form and shape, the Jalingi pottery pieces are similar to the pottery samples of Parthian sites in western Iran, which indicates cultural homogeneity.

In the meantime, another important point is the existence of various differences and distinctions between the forms of Nisak Abad enclosure pottery with other contemporary enclosures. The quality of the color, the type of chamotte, the new forms of pottery, the type of coating and also the presence of pebbles among the pottery paste indicate the locality of the pottery in the Tepe. It seems that the presence of pebbles in the pottery paste is due to the lack of suitable clay in the place and its unavailability for the potter of the Tepe.

Examining the dimensions of the Niskabad Tepe shows that this area is not large (2 hectares) and it seems that during the Parthian period, a small settlement was formed in this place along the Zab River by human groups. Of course, the investigation of the surrounding area shows that the presence of sufficient water resources and abundant pastures could play an important role in the survival of Nomads human communities.

محوطه نيسک‌آباد سردشت، استقرارگاه اشکاني در حاشيه رودخانه زاب کوچک

غلام شيرزاده^۱؛ محمدرضا نعمتی^{II}

نوع مقاله: پژوهشی

صص: ۲۰۵ - ۱۸۳

تاریخ دریافت: ۱۴۰۰/۰۹/۱۲؛ تاریخ پذیرش: ۱۴۰۰/۱۰/۱۵

شناسه دیجیتال (DOI): <https://dx.doi.org/10.30699/PJAS.6.22.183>

چکیده

محوطه نيسک‌آباد در فاصله ۵٫۵ کیلومتری جنوب شرقی شهر سردشت، ۵ کیلومتری جنوب شهر ربط و ۱ کیلومتری شمال روستای نيسک‌آباد در امتداد ساحل غربی رودخانه زاب کوچک قرار دارد. کاوش این محوطه در سال ۱۳۹۴ ه.ش.، به مدت دو ماه در راستای پروژه نجات بخشی پشت سد سردشت و هم‌چنین مطالعه چشم‌انداز باستان‌شناسی منطقه، به‌ویژه در دوره‌های پیش‌ازتاریخی و تاریخی به انجام رسید. در محوطه نيسک‌آباد در مجموع تعداد چهار ترانسه ایجاد گردید. کاوش در این ترانسه‌ها منجر به شناسایی بقایای معماری (دیواره‌های سنگ‌چین از نوع سنگ‌های رودخانه‌ای)، قطعات متعدد سفال و ابزارهای سنگی شده است. مطالعه بقایای معماری و نمونه سفال‌های محوطه نيسک‌آباد نشان‌دهنده تک‌دوره‌ای بودن محوطه و سکونت کوتاه‌مدت گروه‌های انسانی در این محل بوده است. براساس مطالعات صورت‌گرفته، فرم سفال‌های محوطه را انواع: کاسه، پیاله، کوزه، دیگچه و خمره تشکیل می‌دهند. تزئینات ایجادشده بر روی سفال‌ها شامل نقوش افزوده (طنابی‌شکل)، نقوش کنده و نقش مهرزده هستند. در کنار سفال‌های گونه معمولی، تعدادی محدودی سفال جرینگی نیز شناسایی شده است. یکی از پرسش‌های اصلی مطرح‌شده در پژوهش حاضر این است که، فرم و خصوصیات فنی سفال‌های اشکانی محوطه نيسک‌آباد با کدام مناطق قابل‌مقایسه هستند؟ در این راستا، سفال‌های اشکانی محوطه علاوه‌بر قابل‌مقایسه بودن با محوطه‌هایی نظیر قلعه یزدگرد، قروه کردستان، محوطه‌های حوزه همدان، لرستان و شمال‌غرب ایران، دارای برخی ویژگی‌های بومی و محلی نیز هستند. به نظر می‌رسد مطالعه، ارزیابی و بررسی داده‌های فرهنگی محوطه نيسک‌آباد بتواند در روشن‌تر شدن وضعیت فرهنگی دوره اشکانی در منطقه مؤثر باشد.

کلیدواژگان: زاب کوچک، سردشت، سفال اشکانی، نيسک‌آباد.

I. دانشجوی دکتری باستان‌شناسی، گروه باستان‌شناسی، دانشکده علوم اجتماعی، دانشگاه محقق اردبیلی، اردبیل، ایران.

Email: shirzadeh.gholam@gmail.com

II. استادیار پژوهشکده باستان‌شناسی، پژوهشگاه میراث فرهنگی و گردشگری، تهران، ایران.

ارجاع به مقاله: شيرزاده غلام؛ و نعمتی، محمدرضا، (۱۴۰۱). «محوطه نيسک‌آباد سردشت، استقرارگاه اشکانی در حاشيه رودخانه زاب کوچک». مطالعات باستان‌شناسی پارسه، ۶ (۲۲): ۱۸۳-۲۰۵. <https://dx.doi.org/10.30699/PJAS.6.22.183>.

صفحه اصلی مقاله در سامانه نشریه: <http://journal.richt.ir/mbp/article-1-667-fa.html>

فصلنامه علمی مطالعات باستان‌شناسی پارسه
نشریه پژوهشکده باستان‌شناسی، پژوهشگاه
میراث فرهنگی و گردشگری، تهران، ایران

ناشر: پژوهشگاه میراث فرهنگی و گردشگری
© حق نشر متعلق به نویسنده(گان) است
و نویسنده تحت مجوز Creative Commons Attribution License به مجله اجازه می‌دهد مقاله چاپ شده را در سامانه به اشتراک بگذارد، منوط بر این‌که حقوق مؤلف اثر حفظ و به انتشار اولیه مقاله در این مجله اشاره شود.



مقدمه

مطالعات باستان‌شناسی شهرستان سردشت به دلیل بررسی‌های اندک صورت‌گرفته در آن، ناقص و محدود به برخی از دوره‌های فرهنگی نظیر دوره ماناها است (سلیمی و همکاران، ۱۳۹۹: ۸۵) (تصویر ۱). سردشت از نظر جغرافیایی در شمال غرب ایران واقع شده و به دلیل نزدیکی آن به کشور عراق و به طور دقیق کردستان عراق از منظر مطالعات باستان‌شناسی مهم ارزیابی می‌شود.

کاوش‌های باستان‌شناسی نجات‌بخشی پشت سد سردشت در پاییز ۱۳۹۴ ه.ش. با انجام کاوش در برخی از محوطه‌های تاریخی مهم حاشیه رودخانه زاب کوچک از جمله تپه بالان (حیدری و همکاران، ۱۳۹۵: ۱۴۵)، تپه بروه (شریفی، ۱۳۹۵: ۳۵۰) و تپه ملوسو (بیننده، ۱۳۹۵: ۵۶) به انجام رسید. جمع‌آوری اطلاعات تاریخی از لایه‌های فرهنگی محوطه‌های مورد کاوش و دستیابی به گاه‌نگاری تاریخی منطقه، از جمله اهداف پروژه نجات‌بخشی به شمار می‌روند. در این خصوص محوطه نيسک‌آباد به عنوان یکی از محوطه‌های انتخاب‌شده برای کاوش، مورد کنکاش قرار گرفت (شیرزاده و کاکا، ۱۳۹۵: ۳۶۵).

کاوش‌های باستان‌شناسی صورت‌گرفته در طی برنامه نجات‌بخشی سد سردشت (حوضه رودخانه زاب کوچک)، نشان‌دهنده شناسایی استقرارهای اشکانی در منطقه است. این محوطه‌ها در حاشیه رودخانه زاب کوچک و به فاصله نزدیک به آن ایجاد شده‌اند. در این پژوهش ضمن معرفی سفال‌های اشکانی محوطه نيسک‌آباد، به طبقه‌بندی و گونه‌شناسی آن‌ها نیز پرداخته شده است.

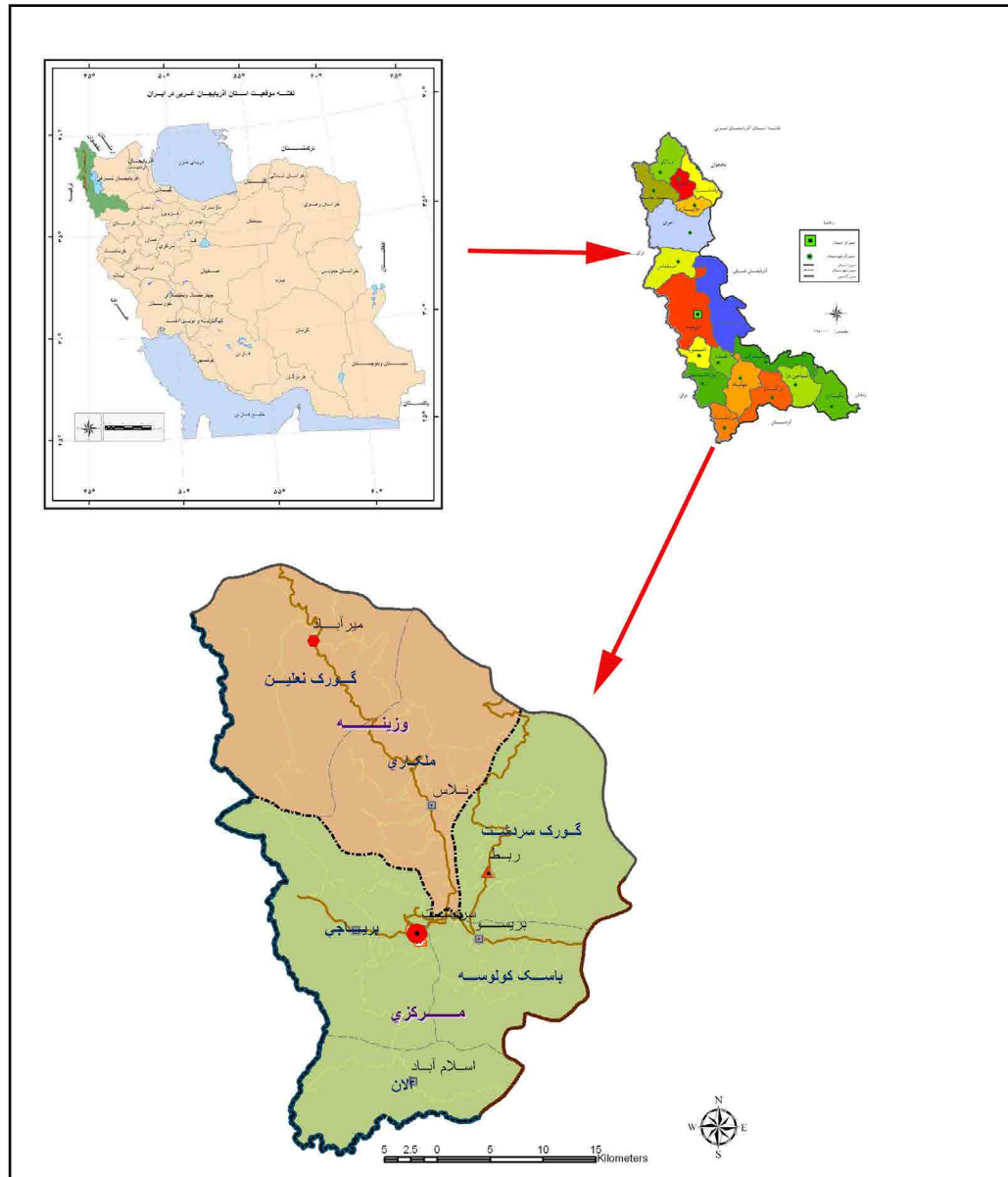
پرسش‌های پژوهش: در انجام این پژوهش پرسش‌های مختلفی مطرح بوده است؛ گونه‌های سفالی محوطه نيسک‌آباد از نظر فرم و شکل با چه مناطقی قابلیت مقایسه دارند؟ خصوصیات فنی سفال‌های مورد بررسی محوطه چگونه است؟ نقوش و تزئینات به‌کار رفته بر روی سفال‌های مورد مطالعه با چه محوطه‌های هم‌زمان قابل مقایسه است؟

روش پژوهش: اجرای این پژوهش بر دو اساس مبتنی بود؛ مطالعات کتابخانه‌ای و داده‌های میدانی. پیشینه پژوهش و اخذ اطلاعاتی در خصوص منطقه مورد مطالعه با استفاده از مطالعات کتابخانه‌ای مورد بررسی قرار گرفت. بخش دیگر روش پژوهش، بهره‌گیری از داده‌های فرهنگی به‌دست‌آمده از بررسی‌های میدانی بود. یافته‌های فرهنگی به‌دست‌آمده از کاوش باستان‌شناسی محوطه از بُعد بررسی خصوصیات مختلف سفال‌ها و مقایسه ویژگی آن‌ها با مناطق دیگر در این برنامه مورد ارزیابی قرار گرفتند.

پیشینه پژوهش

شهرستان سردشت به دلیل قرارگرفتن در موقعیت مرزی استان آذربایجان غربی کمتر مورد توجه باستان‌شناسان قرار گرفته است. اولین اشاره به منطقه سردشت، به‌طور ویژه منطقه زاب کوچک است که به بازدید «ژاک دمورگان» در سال ۱۸۹۰ م. برمی‌گردد (دمورگان، ۱۳۳۹: ۴۶). بعدها بررسی‌های باستان‌شناسی مختلفی توسط افرادی نظیر «ولفرام کلایس» (Kleiss, 1977)، «اشتفان کرول» (Kroll, 2005)، «بهمن کارگر» (۱۳۸۳)، «بابک راد» (پازوکی و شادمهر، ۱۳۸۴)، «رضا حیدری» (۱۳۹۱)، «علی بیننده» (۱۳۸۶) و «ابراهیم بدایق» (۱۳۹۲) صورت گرفت. پژوهش‌های جدیدتر در حوضه رودخانه زاب کوچک شامل: تپه بالان (حیدری و همکاران، ۱۳۹۵)، بروه (Sharifi, 2020)، تپه ملوسو (بیننده، ۱۳۹۵)، محوطه آخوران (شریفی، ۱۴۰۰) و محوطه نيسک‌آباد (شیرزاده و کاکا، ۱۳۹۵) هستند.

در کنار بررسی‌های باستان‌شناسی، کاوش‌های انگشت‌شماری نیز در سطح منطقه صورت گرفته است؛ از جمله این کاوش‌ها، می‌توان به کاوش تپه‌ربط توسط بهمن کارگر به مدت دو فصل (Kargar & Binandeh 2009) و «رضا حیدری» به مدت سه فصل (حیدری، ۱۳۸۶) اشاره کرد.



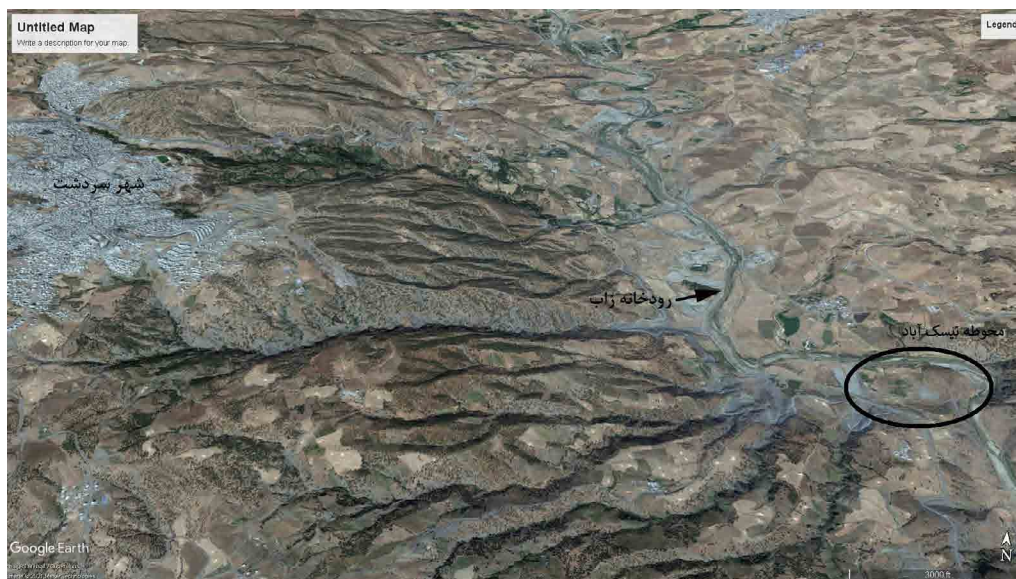
تصویر ۱. موقعیت شهرستان سردشت در استان آذربایجان غربی (مرکز اسناد اداره کل میراث فرهنگی آذربایجان غربی).

Fig. 1. Location of Sardasht city in West Azarbaijan province (Archive of the General Directorate of Cultural Heritage of West Azarbaijan).

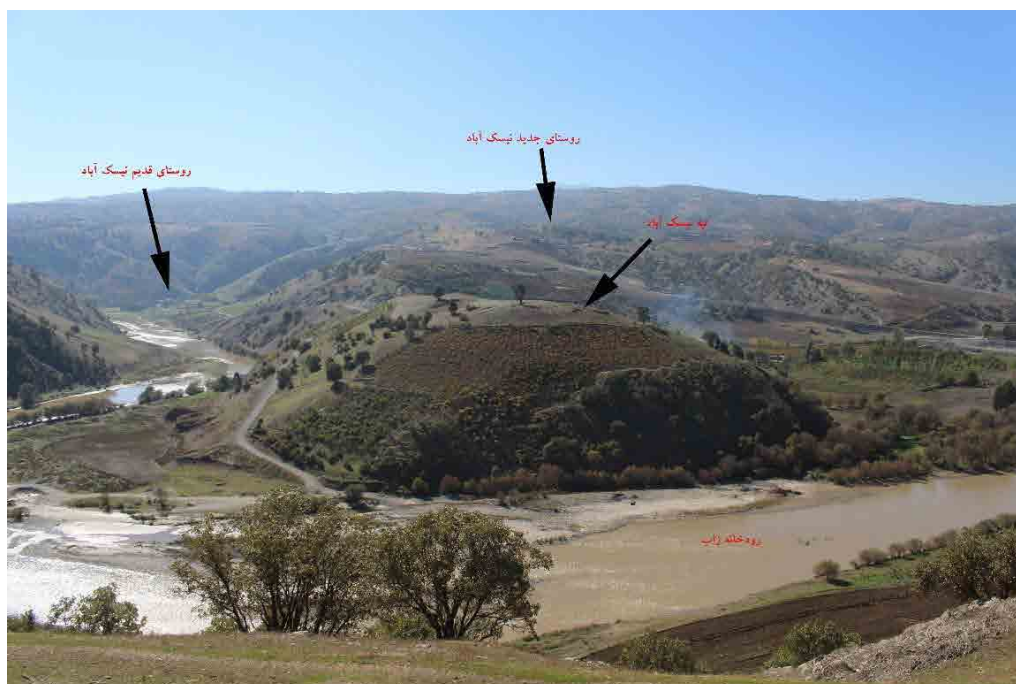
محوطه نیسک‌آباد

محوطه نیسک‌آباد تپه نسبتاً بزرگی است که بر روی برجستگی صخره‌ای بلندی که کاملاً مشرف بر رودخانه زاب کوچک است، واقع شده است. رودخانه زاب کوچک پس از عبور از جهات شمالی و شرقی محوطه به سمت جنوب ادامه مسیر می‌دهد (تصاویر ۲ و ۳). در این محوطه، در مجموع تعداد چهار ترانشه ایجاد گردید.

ترانشه I: با ابعاد ۴×۶ متر در شمال محوطه قرار دارد. در این ترانشه در مجموع تعداد ۱۰ کانتکست شناسایی و ثبت شدند. آثار فرهنگی به دست آمده در این ترانشه شامل قطعات سفال، کالانشان، ابزارهای سنگی شامل مشته و سنگ ساب بوده است.



تصویر ۲. موقعیت محوطه نیسک‌آباد در تصویر هوایی شهرستان سردشت (Google Earth).
Fig. 2. The location of Niskabad Tepe in the aerial image of Sardasht city (Google Earth).



تصویر ۳. دورنمایی از محوطه نیسک‌آباد (نگارندگان، ۱۳۹۲).
Fig. 3. A view of the Niskabad Tepe (Authors, 2014).

ترانشه II: در ابعاد ۶×۵ متر در جنوب محوطه با شیب کم به سمت جنوب ایجاد شده است. در این ترانشه جمعاً ۴ کانتکست شناسایی و به ثبت رسید.

ترانشه III: با ابعاد ۶×۶ متر در وسط محوطه بر روی یک صخره و برجستگی طبیعی که با شیب ملایم به سمت شمال امتداد دارد، ایجاد شد. در این ترانشه جمعاً ۶ کانتکست به ثبت رسید (تصویر ۴).

ترانشه IV: این ترانشه در مرکز محوطه به ابعاد ۳×۶ متر و با جهت شرقی-غربی ایجاد شد. فاصله این ترانشه نسبت به ترانشه III، ۲۴/۳۰ متر و فاصله آن نسبت به ترانشه I، ۳۴ متر است. هدف از ایجاد این ترانشه، مشخص نمودن وضعیت محوطه و شناسایی لایه‌های فرهنگی در این بخش بود. در کاوش این ترانشه جمعاً ۱۰ کانتکست مجزا به ثبت رسید.



تصویر ۴. بقایای ساختارهای معماری محوطه نیسک‌آباد، ترانشه ۳ (نگارندگان، ۱۳۹۲).

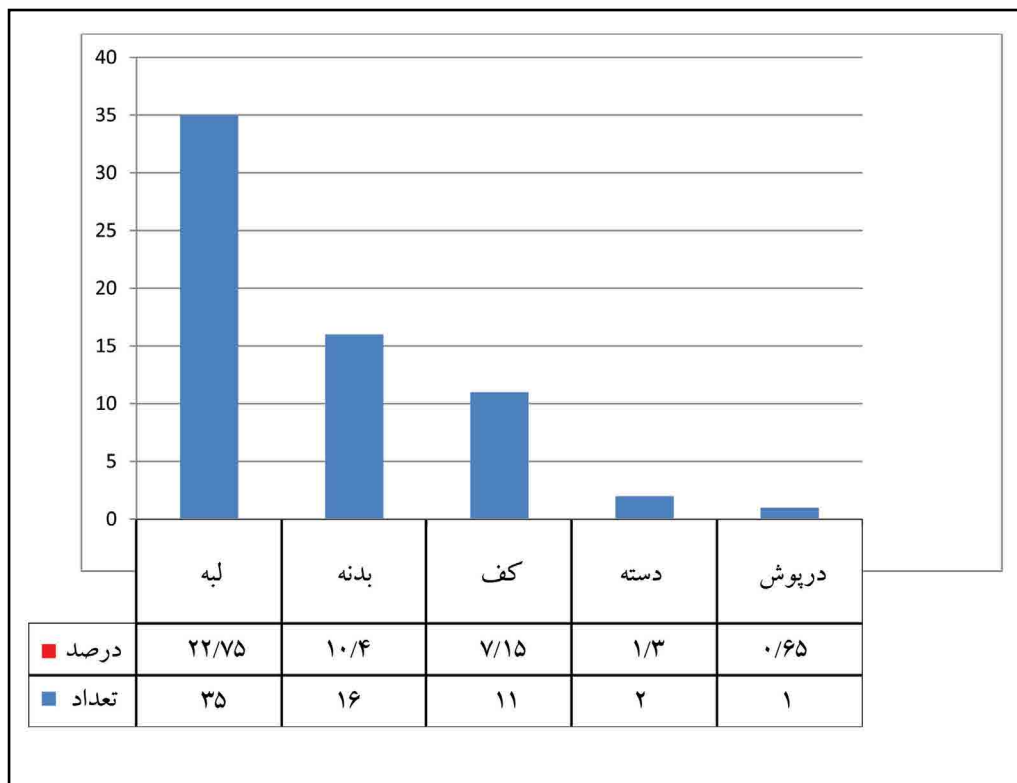
Fig. 4. The remains of the architectural structures of the Niskabad Tepe - Trench 3 (Authors, 2014).

توصیف سفال‌های اشکانی محوطه نیسک‌آباد

در کاوش‌های باستان‌شناسی محوطه نیسک‌آباد، تعداد ۶۵ قطعه سفال به‌عنوان سفال شاخص انتخاب گردیدند. قطعات سفال از نظر نوع قطعه شامل: لبه، بدنه، کف، دسته و درپوش هستند که مورد مطالعه قرار گرفتند. از نظر مقایسه، تعداد ۳۵ قطعه از سفال‌ها از نوع لبه، ۱۶ قطعه مربوط به بدنه، ۱۱ قطعه متعلق به کف، دو قطعه از نوع دسته و یک قطعه از نوع درپوش هستند. سفال‌های اشکانی محوطه نیسک‌آباد از نظر فنی به دو گروه سفال‌های معمولی و جرینگی قابل تقسیم‌بندی هستند که در ادامه به ویژگی‌های آن‌ها پرداخته می‌شود.

گونه سفال معمولی

نمونه سفال‌های معمولی از نظر کمیت بیشترین درصد سفال‌های اشکانی محوطه نیسک‌آباد را تشکیل می‌دهند. سفال‌ها در طیفی از رنگ‌های قهوه‌ای روشن، قرمز روشن، نخودی، خاکستری روشن، نارنجی و صورتی هستند. گل سفال‌ها با آمیزه شن‌ریزه و ماسه‌بادی استحکام بخشی شده است. از نظر درجه پخت اکثر سفال‌های مورد مطالعه در حرارت مناسب پخته شده‌اند. بیشتر سفال‌ها چرخ‌ساز بوده (۹۸٫۵٪) اما درصد بسیار کمی نیز به‌روش دست (۱٫۵٪) ساخته شده‌اند.



نمودار ۱. درصد فراوانی قطعات سفالی محوطه نيسک‌آباد (نگارندگان، ۱۳۹۲).

Chart 1. Percentage frequency of clay pieces in Niskabad Tepe (Authors, 2014).

اشکال سفال‌های معمولی

سفال‌های معمولی از تنوع شکلی زیادی برخوردار هستند که از جمله آن‌ها می‌توان به انواع: کاسه‌ها، پیاله‌ها، دیگچه‌ها، کوزه‌ها، خمره و بشقاب اشاره کرد.

۱- کاسه‌ها: این دسته از ظروف سفالی، از جمله فراوان‌ترین فرم‌های سفالی به دست آمده در محوطه نيسک‌آباد هستند. از فرم‌های شاخص می‌توان به کاسه‌های با لبه برگشته به خارج (تصویر ۵: شماره ۹) اشاره کرد که نمونه مشابه آن در قلعه یزدگرد (محمدی فر، ۱۳۸۴: لوح ۱۵، ش ۱۰؛ سبزی و همکاران، ۱۳۹۷: شکل ۱، ش ۱۹) شناسایی شده است. از اشکال دیگر، فرم کاسه با لبه متمایل به داخل و بدنه کروی (تصویر ۵: شماره ۱۵) است که نمونه مشابه آن از لحاظ فرم از بیستون کرمانشاه (علی بیگی، ۱۳۸۸)، قروه کردستان (مافی و همکاران، ۱۳۸۸: لوح ۱۶، ش ۳؛ هرینگ، ۱۳۷۶: شکل ۱۹، ش یک) به دست آمده است. نمونه دیگر، کاسه با دهانه تنگ و بدنه اندکی متمایل به بیرون (تصویر ۸: شماره ۵۵) که فرم مشابه آن در قلعه یزدگرد (خسروزاده و همکاران ۱۳۹۹: لوح ۳، شماره ۴؛ محمدی فر، ۱۳۸۴: لوح ۱۳، شماره ۱۰) دیده شده است.

۲- کوزه‌ها: کوزه‌ها از نظر شکلی به دو گروه گردن دار و بدون گردن قابل تقسیم بندی هستند. نمونه کوزه گردن دار با فرم لبه متمایل به بیرون (تصویر ۸: شماره ۴۷) که با قطعه سفال تپه بالان سردشت (سلیمی و همکاران، ۱۳۹۹: لوح ۳، ش ۴) قابل مقایسه است.

نمونه کوزه سفالی بدون گردن با لبه خمیده به خارج (تصویر ۶: شماره ۲۲) که قابل مقایسه با نمونه سنگ شیر همدان (افشاری و نقشینه، ۱۳۹۳: طرح ۴، ش ۴) است. نمونه دیگر، کوزه بدون

گردن با لبه تخت و یک برجستگی در زیر لبه (تصویر ۵: شماره ۱۲) که با گونه سفالی به دست آمده در قلعه یزدگرد (خسروزاده و همکاران، ۱۳۹۹: لوح یک، شماره ۶؛ هرینگ، ۱۳۷۶: شکل ۱۶، شماره ۵) قابل مقایسه است. فرم دیگر، کوزه بدون گردن با لبه گرد شده خمیده به خارج (تصویر ۶: شماره ۲۳) که با نمونه سنگ شیر همدان (افشاری و نقشینه، ۱۳۹۳: طرح ۴، شماره ۲) قابل مقایسه است.

۳- پیاله‌ها: از دیگر اشکال سفالی قابل توجه در محوطه نیسک‌آباد، فرم‌های پیاله مانند است که نمونه‌های قابل مقایسه آن از استقرارهای اشکانی دیگر شناسایی شده است. پیاله با لبه تخت خمیده به خارج (تصویر ۷: شماره ۳۱) با نمونه مشابه در محوطه سنگ شیر همدان (افشاری و نقشینه، ۱۳۹۳: طرح ۲، شماره ۳) قابل مقایسه است. نمونه دیگر، ظرف سفالی با لبه اندکی متمایل به داخل و بدنه متورم (تصویر ۵: شماره ۱۳) که با نمونه‌های موجود در لرستان (سبزی و همکاران، ۱۳۹۷: شکل یک، شماره ۲۲؛ محمدی‌فر، ۱۳۸۴: لوح ۱۴، شماره ۴؛ هرینگ، ۱۳۷۶: شکل ۳۲، شماره ۴) قابل مقایسه است.

۴- دیگچه‌ها: از اشکال سفالی دیگر محوطه نیسک‌آباد، دیگچه‌ها هستند که از نظر فراوانی بعد از کاسه‌ها، کوزه‌ها و پیاله‌ها قرار می‌گیرند. شکل سفالی دیگچه با لبه گرد شده خمیده به سمت خارج (تصویر ۶: شماره ۲۱) با نمونه مشابه در سنگ شیر همدان (افشاری و نقشینه، ۱۳۹۳: طرح ۵، ش ۲؛ رهبر، ۱۳۸۲: ۱۵۱؛ ش ۱۹) قابل مقایسه است.

نقوش تزئینی سفال‌های معمولی

برای تزئین سفال‌های اشکانی محوطه نیسک‌آباد از چهار نقش تزئینی استفاده شده است.

۱- نقوش افزوده (طنابی شکل): این نوع نقوش بر روی بدنه بیرونی قطعات سفال ایجاد شده و یکی از نقوش اصلی ترسیم شده بر روی سفال‌ها در محوطه نیسک‌آباد محسوب می‌شود (تصویر ۵: شماره ۱۱ و تصویر ۹، شماره ۵۲). نمونه قابل مقایسه با این گروه از نقوش در رساله دکتری «یعقوب محمدی‌فر» (محمدی‌فر، ۱۳۸۴: لوح یک، ش ۹ و لوح یک، ش ۱۰) شناسایی شده است. نقوش طنابی شکل عمدتاً بر روی بدنه بیرونی سفال‌ها و در برخی موارد در زیر لبه آن‌ها ایجاد شده است.

۲- نقوش کنده: یکی دیگر از نقوش ایجاد شده بر روی بدنه سفال‌های محوطه نیسک‌آباد، نقش کنده است. این نقوش با استفاده از شی نوک‌تیز بر بدنه بیرونی سفال‌ها و در داخل یک کادر مشخص و با استفاده از خطوط اریب مانند (تصویر ۵: شماره ۱۰) ایجاد شده‌اند. نقوش قابل مقایسه با این نوع نقش در رساله دکتری محمدی‌فر (محمدی‌فر، ۱۳۸۴: لوح ۲، ش ۱۴) آورده شده است. نمونه نقش کنده دیگر، خطوط موازی و در امتداد یک دیگر در بخش میانی سفالینه‌ها است. عمق نقوش کنده شده کم و در حدود یک میلی‌متر است. نمونه دیگر، سه ردیف نقش کنده بر روی دسته ظرف سفالی است که شکل تزئینی زیبایی را به وجود آورده است (تصویر ۸: شماره ۵۸).

۳- تزئین مهرزده: از این نوع تزئین تنها یک نمونه در میان سفال‌های محوطه نیسک‌آباد شناسایی شده است. نقوش مهرزده در میان دو نقش افزوده قرار گرفته است. این نقوش به صورت دایره‌ای شکل، در ردیف‌های نسبتاً منظم و به صورت افقی بر روی بدنه بیرونی ظرف سفالی ترسیم شده‌اند (تصویر ۸: شماره ۵۷). این نقوش قابل مقایسه با نمونه به دست آمده از محوطه بالان سردشت (سلیمی و همکاران، ۱۳۹۹: لوح ۱۶، ش ۱) است.

۴- نقش برجسته: در میان نمونه سفال‌های محوطه نیسک‌آباد یک نمونه سفال با نقش برجسته (تصویر ۶: شماره ۲۴) دیده می‌شود. این نقش شامل تصویر بزکوهی با شاخ‌های بلند، بدنی کشیده و پا‌های بلند است که به صورت برجسته بر روی بدنه بیرونی سفالینه ایجاد شده است.

سفال جرینگی

این گونه سفالی یکی از سفال‌های بسیار شاخص دوره میانه اشکانی است، ولی تاریخ ساخت آن را می‌توان به نیمه اول سده دوم پیش از میلاد نیز پیش برد (هرینگ، ۱۳۷۶: ۱۶۶). در کاوش‌های محوطه نيسک آباد تعداد محدودی سفال مربوط به این گونه سفالی شناسایی شده است. رنگ سطوح داخلی و خارجی سفال‌ها نارنجی، قرمز و قهوه‌ای و رنگ خمیره سفال‌ها خاکستری روشن و تیره است. حرارت برای پخت سفال‌ها کافی بوده و بدنه سفال‌ها از استحکام و سختی مناسبی برخوردار هستند. آمیزه سفال‌ها ماسه بادی و اکثر قطعات سفال از نوع ظریف هستند. تمامی سفال‌های مورد مطالعه چرخ‌ساز هستند.

اشکال سفال‌های جرینگی

از اشکال شاخص و مهم ظروف سفالی جرینگی محوطه نيسک آباد می‌توان به کوزه گردن دار با لبه تخت و لبه برگشته به خارج (تصویر ۶: شماره ۲۰) که نمونه مشابه با آن در شهرستان قروه کردستان (مافی و همکاران، ۱۳۸۸: لوح ۱۳، شماره ۱) شناسایی شده است. از نمونه‌های بدون گردن، کوزه سفالی با لبه ضخیم خمیده به خارج است که نمونه مشابه آن‌ها در محوطه بیستون (علی بیگی، ۱۳۸۸: ش ۱۱) و سنگ شیر همدان (افشاری و نقشینه، ۱۳۹۳: طرح ۴، ش ۵) شناسایی شده است.

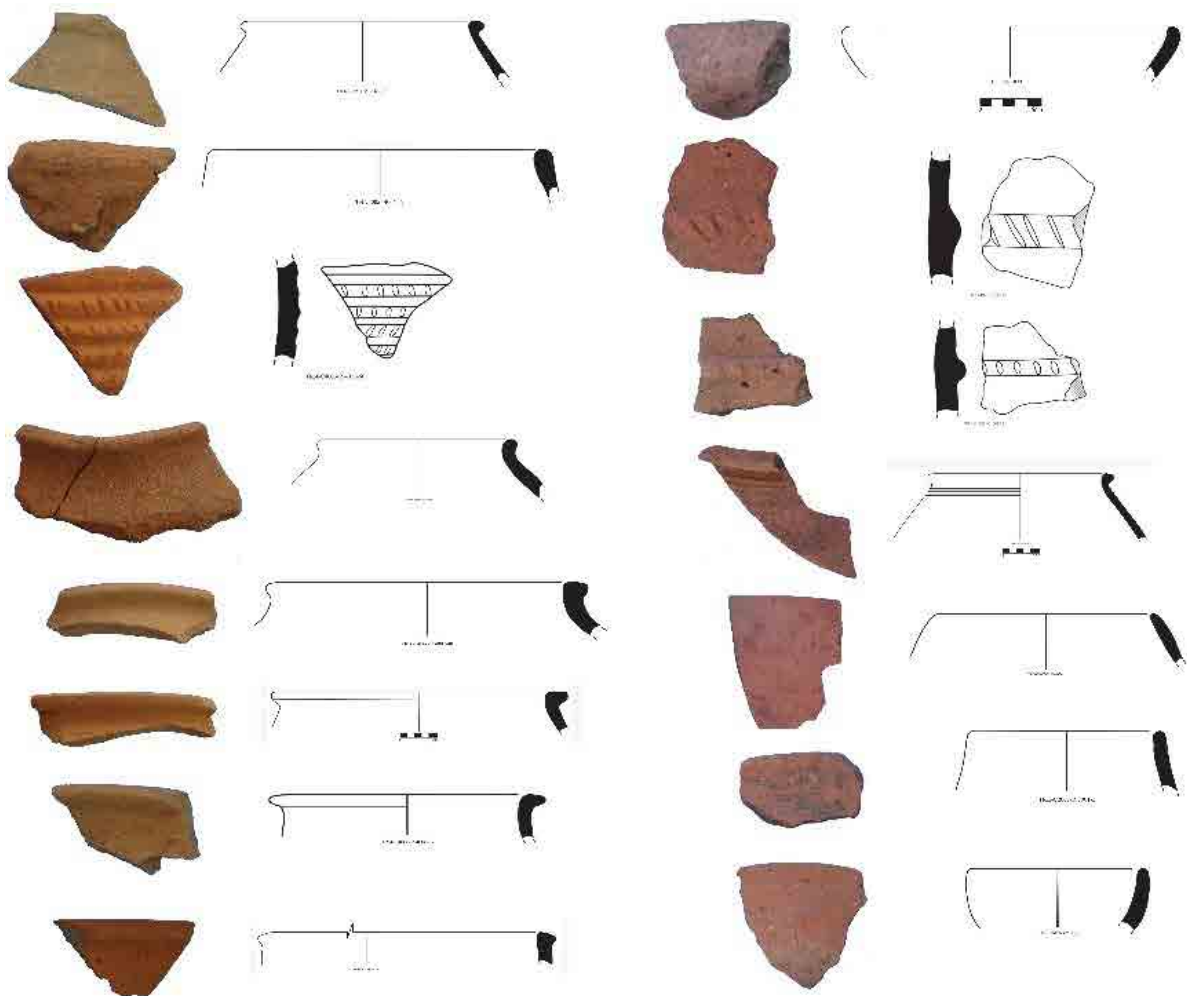
از اشکال دیگر، انواع دیگر سفالی هستند که می‌توان آن‌ها را با موارد ذیل مقایسه نمود. دیگ سفالی با لبه برگشته به بیرون (تصویر ۶: شماره ۱۸) که با نمونه موجود در رساله محمدی فر (لوح ۲۶: شماره ۱۴) قابل مقایسه است. نمونه دیگر، دیگ سفالی با لبه ضخیم و اندکی تمایل به بیرون (تصویر ۷: شماره ۳۳) که نمونه مشابه آن در محمدی فر (۱۳۸۴: لوح ۲۷، شماره ۲) دیده شده است. نمونه دیگر، دیگ سفالی که دارای شکستگی تند در محل اتصال بدنه به لبه است (تصویر ۸: شماره ۵۳) که نمونه مشابه آن نیز در پژوهش محمدی فر (۱۳۸۴: لوح ۲۶، شماره ۸؛ هرینگ، ۱۳۷۶: شکل ۱۶، شماره ۶) مشاهده شده است. نمونه قابل مقایسه، ظرف سفالی است با دهانه باز و پهن (تصویر ۷: شماره ۳۷) که نمونه مشابه آن در پژوهش محمدی فر (۱۳۸۴: لوح ۱۸، ش ۸) آمده است. از نمونه‌های دیگر، ظرف کاسه مانند (تصویر ۷: شماره ۴۰) که از نمونه‌های قابل مقایسه با آن می‌توان به (محمدی فر، ۱۳۸۴: لوح ۱۹، شماره ۸؛ سبزی و همکاران، ۱۳۹۷، شکل ۲، شماره ۵۶) اشاره کرد.

تحلیل داده‌ها

تاریخ‌گذاری دوره‌های سکونتی در محوطه نيسک آباد براساس یافته‌های سفالی به دست آمده از لایه‌های استقرار محوطه و مقایسه آن‌ها با محوطه‌های هم‌دوره در مناطق دیگر انجام شده است. گونه‌های سفالی به دست آمده از کاوش محوطه نيسک آباد نشان دهنده تنوع زیاد نمونه سفال‌های معمولی نظیر: کاسه‌ها، پیاله‌ها، کوزه‌ها و دیگ‌ها هستند. از طرف دیگر، وجود گونه‌های محدودی از سفال‌های جرینگی در میان لایه‌های استقرار محوطه نيسک آباد تاریخ‌گذاری محوطه را امکان‌پذیرتر می‌سازند و بر این اساس به نظر می‌رسد این محوطه در اوایل و اواسط دوره اشکانی در منطقه دارای سکونت بوده است.

از طرف دیگر، مقایسه قطعات سفال به دست آمده در محوطه با محوطه‌های هم‌زمان آن‌ها در مناطق غربی و شمال غربی ایران نشان دهنده همانندی‌های مختلف مابین آن‌ها است. براساس شکل و فرم سفال و همچنین دیگر خصوصیات فنی ارتباط این محوطه با محوطه‌های اشکانی دشت همدان، شمال و شمال شرقی لرستان، محوطه بالان سردشت، قلعه یزدگرد

کرمانشاه، شهرستان قروه کردستان، بیستون کرمانشاه، سنگ شیر همدان، محوطه پیردوشان سنندج و محوطه‌های دیگر تأیید شده است. با وجود کوچک بودن محوطه نیسک‌آباد از جهت وسعت، به دلیل تنوع سفال‌های به دست آمده از محوطه و هم‌چنین قابل مقایسه بودن بخش عمده‌ای از سفال‌های محوطه با دیگر محوطه‌های هم‌زمان اشکانی شمال غرب و غرب ایران نشان‌دهنده اهمیت مطالعاتی محوطه نیسک‌آباد در دوره اشکانی است.



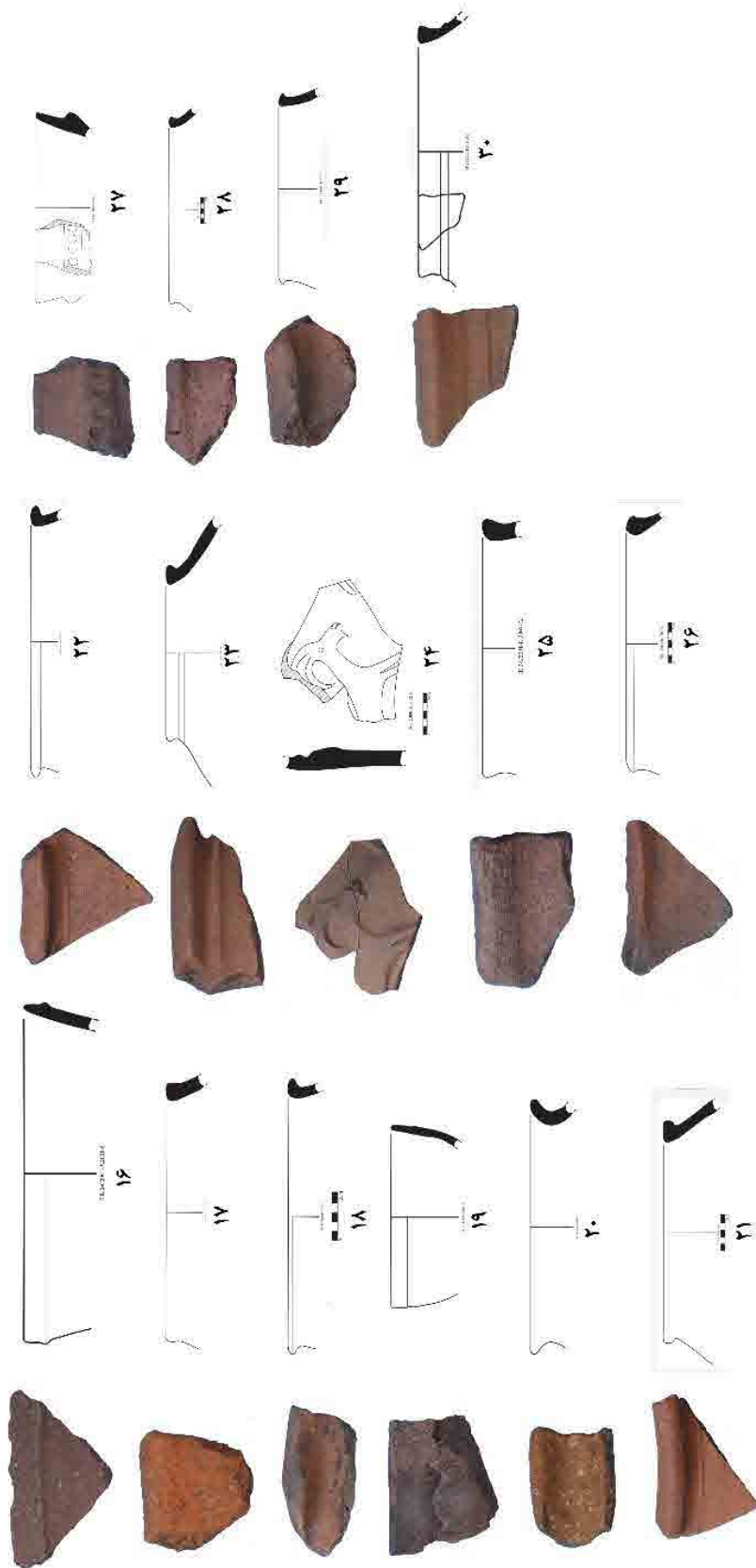
تصویر ۵. نمونه سفال‌های شاخص محوطه نیسک‌آباد (نگارندگان، ۱۳۹۲).

Fig. 5. A sample of the characteristic pottery of the Niskabad Tepe (Authors, 2014).

جدول ۱. مشخصات فنی نمونه سفال‌های شاخص محوطه نيسک‌آباد (گرگري، ۱۳۹۲).

Tab. 1. Technical characteristics of the samples of Niskabad's landmark pottery (drawing: Gargari, 2014).

ردیف	ترانشه	نوع سفال	مشخصات (رنگ خمیره، نوع ساخت، پخت، کیفیت ساخت، آمیزه، پوشش بیرونی و داخلی، تزئینات)	منبع مقایسه
۱	۴	لبه	نخودی، چرخ‌ساز، کافی، متوسط، ماسه‌بادی، نخودی-نخودی	سبزی و همکاران، ۱۳۹۷: شکل ۱، ش ۴۸
۲	۴	لبه	نخودی، چرخ‌ساز، کافی، متوسط، شن‌ریزه، نخودی-نخودی	محمدی‌فر، ۱۳۸۴: لوح ۱۴، ش ۱
۳	۴	بدنه	نارنجی، چرخ‌ساز، کافی، متوسط، ماسه‌بادی و شن‌ریزه، نارنجی-نارنجی، نقش افزوده	محمدی‌فر، ۱۳۸۴: لوح ۲، ش ۱۹
۴	۴	لبه	نخودی، چرخ‌ساز، کافی، متوسط، شن‌ریزه، نخودی-نخودی	محمدی‌فر، ۱۳۸۴: لوح ۲۷، ش ۵
۵	۴	لبه	نخودی، چرخ‌ساز، کافی، متوسط، ماسه‌بادی، نخودی-نخودی	محمدی‌فر، ۱۳۸۴: لوح ۲۷، ش ۴
۶	۴	لبه	نارنجی، چرخ‌ساز، متوسط، ماسه‌بادی، نارنجی-نارنجی	Alibaigi, 2012: PL.4,N.11
۷	۴	لبه	نخودی، چرخ‌ساز، متوسط، ماسه‌بادی، نخودی-نخودی	افشاری و همکاران، ۱۳۹۳: طرح ۴، ش ۵ و علی‌بیگی، ۱۳۸۸: ش ۱۱، ص ۲۴۵
۸	۴	لبه	خاکستری، چرخ‌ساز، متوسط، شن‌ریزه، قرمز آجری-قرمز آجری	محمدی‌فر، ۱۳۸۴: لوح ۱۹، ش ۶
۹	۱	لبه	نخودی، دست‌ساز، خشن، شن‌ریزه، قرمز آجری-قرمز آجری	محمدی‌فر، ۱۳۸۴: لوح ۱۵، ش ۱۰، سبزی و همکاران، ۱۳۹۷: شکل ۱، ش ۱۹
۱۰	۱	بدنه	خاکستری، چرخ‌ساز، متوسط، ماسه‌بادی، قرمز آجری-قرمز آجری، نقش کنده	محمدی‌فر، ۱۳۸۴: لوح ۲، ش ۱۴
۱۱	۱	بدنه	قرمز آجری، دست‌ساز، متوسط، شن‌ریزه، قرمز آجری-قرمز آجری، نقش افزوده	محمدی‌فر، ۱۳۸۴: لوح ۱، ش ۹
۱۲	۱	لبه	نخودی، چرخ‌ساز، متوسط، ماسه‌بادی، نخودی-نخودی	خسروزاده، ۱۳۹۹: لوح ۱، ش ۶، هرینگ، ۱۳۷۶: شکل ۱۶، ش ۵
۱۳	۱	لبه	نخودی، چرخ‌ساز، متوسط، ماسه‌بادی، نخودی-نخودی	سبزی، ۱۳۹۹: شکل ۱، ش ۲۲، هرینگ، ۱۳۷۶: شکل ۳۲، ش ۴، محمدی‌فر، ۱۳۸۴: لوح ۱۴، ش ۴
۱۴	۲	لبه	قرمز آجری، چرخ‌ساز، متوسط، شن‌ریزه، قرمز آجری-قرمز آجری	محمدی‌فر، ۱۳۸۴: لوح ۱۴، ش ۷
۱۵	۲	لبه	نخودی، چرخ‌ساز، متوسط، شن‌ریزه، نخودی-نخودی	مافی و همکاران، ۱۳۸۸: لوح ۱۶، ش ۳، هرینگ، ۱۳۷۶: شکل ۱۹، ش ۱، Alibaigi, 2012: PL.3, N 4



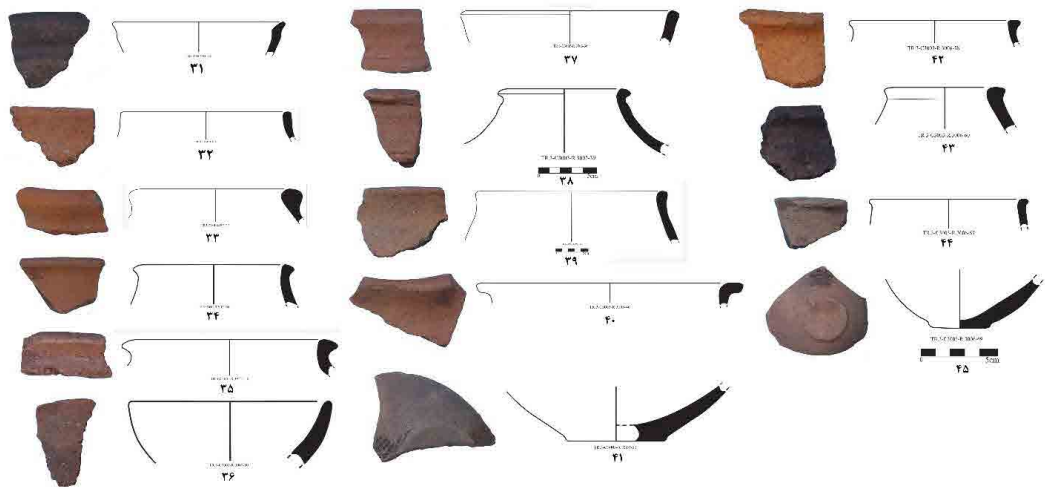
تصویر ۶. نمونه سفال‌های شاخص محوطه نیسک‌آباد (نگارندگان، ۱۳۹۲).

Fig. 6. Samples of characteristic pottery from the Niskabad Tepe (Authors, 2014).

جدول ۲. مشخصات فنی نمونه سفال‌های شاخص محوطه نيسک‌آباد (گرگري، ۱۳۹۲).

Tab. 2. Technical characteristics of the samples of Niskabad's landmark pottery (drawing: Gargari, 2014).

ردیف	ترانسه	نوع سفال	مشخصات (رنگ خميره، نوع ساخت، پخت، کیفیت ساخت، آمیزه، پوشش بیرونی و داخلی، تزئینات)	منبع مقایسه
۱۶	۲	لبه	خاکستری، چرخ‌ساز، متوسط، شن‌ریزه، خاکستری-خاکستری	هرینگ، ۱۳۷۶: شکل ۱۶، ش ۳
۱۷	۲	لبه	قرمز، چرخ‌ساز، خشن، شن‌ریزه، قرمز-قرمز	سبزی و همکاران، ۱۳۹۷: شکل ۱، ش ۴۱
۱۸	۲	لبه	خاکستری، چرخ‌ساز، متوسط، ماسه‌بادی، نخودی-نخودی	محمدی‌فر، ۱۳۸۴: لوح ۲۶، ش ۱۴
۱۹	۱	لبه	خاکستری، دست‌ساز، متوسط، شن‌ریزه، خاکستری-خاکستری	هرینگ، ۱۳۷۶: شکل ۱۵، ش ۷
۲۰	۳	لبه	نخودی، چرخ‌ساز، متوسط، شن‌ریزه، نخودی-نخودی	مافی و همکاران، ۱۳۸۸: لوح ۱۳، ش ۱
۲۱	۳	لبه	نخودی، چرخ‌ساز، متوسط، ماسه‌بادی، نخودی-نخودی	افشاری و همکاران، ۱۳۹۳: طرح ۵، ش ۲؛ رهبر، ۱۳۸۲: ش ۱۹، ص ۱۵۱
۲۲	۳	لبه	نخودی، چرخ‌ساز، متوسط، ماسه‌بادی، نخودی-نخودی	افشاری و همکاران، ۱۳۹۳: طرح ۴، ش ۴
۲۳	۳	لبه	نخودی، چرخ‌ساز، متوسط، ماسه‌بادی، نخودی-نخودی	افشاری و همکاران، ۱۳۹۳: طرح ۴، ش ۲
۲۴	۳	بدنه	نخودی، چرخ‌ساز، متوسط، ماسه‌بادی، نخودی-نخودی، نقش برجسته	
۲۵	۳	لبه	نخودی، چرخ‌ساز، متوسط، شن‌ریزه، نخودی-نخودی	Alibaigi, 2012: PL. 3, N.6
۲۶	۳	لبه	نخودی، چرخ‌ساز، متوسط، شن‌ریزه، نخودی-نخودی	رهبر، ۱۳۷۷: طرح ۸۱؛ محمدی‌فر، ۱۳۸۴: لوح ۱۱، ش ۱
۲۷	۳	لبه	خاکستری، چرخ‌ساز، متوسط، شن‌ریزه، نخودی-نخودی، نقش افزوده	محمدی‌فر، ۱۳۸۴: لوح ۴، ش ۱۱
۲۸	۳	لبه	نخودی، دست‌ساز، خشن، شن‌ریزه، نخودی-نخودی	محمدی‌فر، ۱۳۸۴: لوح ۲۶، ش ۴؛ رهبر، ۱۳۷۷: ۵۴
۲۹	۳	لبه	نخودی، چرخ‌ساز، خشن، شن‌ریزه، نخودی-نخودی	سبزی و همکاران، ۱۳۹۷: شکل ۲، ش ۳
۳۰	۳	لبه	نخودی، چرخ‌ساز، متوسط، شن‌ریزه، نخودی-نخودی	هرینگ، ۱۳۷۶: شکل ۱۶، ش ۷



تصویر ۷. نمونه سفال‌های شاخص محوطه نیسک آباد (نگارندگان، ۱۳۹۲).

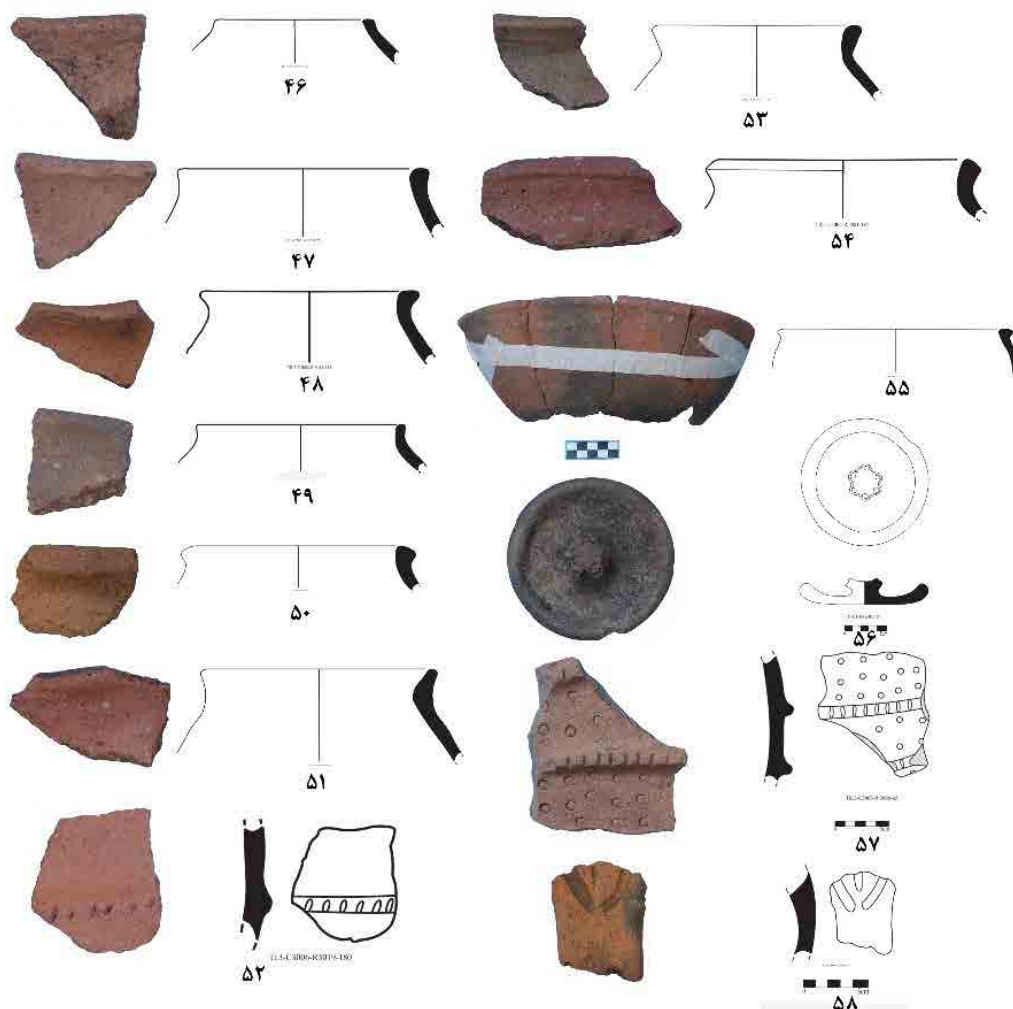
Fig. 1. A sample of the characteristic pottery of the Niskabad Tepe (Authors, 2014).

جدول ۳. مشخصات فنی نمونه سفال‌های شاخص محوطه نیسک آباد (گرگری، ۱۳۹۲).

Tab. 3. Technical characteristics of the samples of Niskabad's landmark pottery (drawing: Gargari, 2014)

منبع مقایسه	مشخصات (رنگ خمیره، نوع ساخت، پخت، کیفیت ساخت، آمیزه، پوشش بیرونی و داخلی، تزئینات)	نوع سفال	ترانشه	ردیف
افشاری و همکاران، ۱۳۹۳، طرح ۲، ش ۳	خاکستری، چرخ‌ساز، متوسط، شن‌ریزه، خاکستری-خاکستری	لبه	۳	۳۱
هرینگ، ۱۳۷۶: شکل ۱۶، ش ۲	نارنجی، چرخ‌ساز، متوسط، شن‌ریزه، نارنجی-نارنجی	لبه	۳	۳۲
محمدی‌فر، ۱۳۸۴: لوح ۲۷، ش ۲	قهوه‌ای، چرخ‌ساز، متوسط، شن‌ریزه، نارنجی-نارنجی	لبه	۳	۳۳
سلیمی و همکاران، ۱۳۹۹: لوح یک، ش ۴۴؛ رهبر، ۱۳۷۷: ص ۸۷؛ محمدی‌فر، ۱۳۸۴: لوح ۱۹، ش ۹	قهوه‌ای، چرخ‌ساز، متوسط، ماسه‌بادی، نخودی-نخودی	لبه	۳	۳۴
محمدی‌فر، ۱۳۸۴: لوح ۱۹، ش ۴	نخودی، چرخ‌ساز، خشن، شن‌ریزه، نخودی-نخودی	لبه	۳	۳۵
محمدی‌فر، ۱۳۸۴: لوح ۱۶، ش ۳	نارنجی، دست‌ساز، خشن، شن‌ریزه، نارنجی-نارنجی	لبه	۳	۳۶
محمدی‌فر، ۱۳۸۴: لوح ۱۸، ش ۸	نارنجی، چرخ‌ساز، متوسط، ماسه‌بادی، نخودی-نخودی	لبه	۳	۳۷
	نخودی، چرخ‌ساز، متوسط، ماسه‌بادی، نخودی-نخودی	لبه	۳	۳۸
محمدی‌فر، ۱۳۸۴: لوح ۲۶، ش ۷	نارنجی، چرخ‌ساز، متوسط، شن‌ریزه، نارنجی-نارنجی	لبه	۳	۳۹
سبزی و همکاران، ۱۳۹۷، شکل ۲، ش ۵۶؛ محمدی‌فر، ۱۳۸۴: لوح ۱۹، ش ۸، Alibaigi 2012, PL.3, N.1	نخودی، چرخ‌ساز، متوسط، ماسه‌بادی، نخودی-نخودی	لبه	۳	۴۰

محمدی‌فر، ۱۳۸۴: لوح ۳۷، ش ۱۶	خاکستری، چرخ‌ساز، متوسط، ماسه‌بادی، خاکستری-خاکستری	کف	۳	۴۱
Alibaigi, 2012: PL.3, N.8	نارنجی، چرخ‌ساز، متوسط، شن‌ریزه، نارنجی-نارنجی	لبه	۳	۴۲
محمدی‌فر، ۱۳۸۴: لوح ۲۶، ش ۳	خاکستری تیره، چرخ‌ساز، متوسط، شن‌ریزه، خاکستری، خاکستری	لبه	۳	۴۳
هرینگ، ۱۳۷۶: شکل ۱۶، ش ۱	نخودی، چرخ‌ساز، متوسط، ماسه‌بادی، نخودی-نخودی	لبه	۳	۴۴
محمدی‌فر، ۱۳۸۴: لوح ۱۶، ش ۲	نخودی، چرخ‌ساز، متوسط، ماسه‌بادی، نخودی-نخودی	کف	۳	۴۵



تصویر ۸. نمونه سفال‌های شاخص محوطه نيسک‌آباد (نگارندگان، ۱۳۹۲).

Fig. 8. A sample of the characteristic pottery of the Niskabad Tepe (Authors, 2014).

جدول ۴. مشخصات فنی نمونه سفال‌های شاخص محوطه نیسک‌آباد (گرگری، ۱۳۹۲).

Tab. 4. Technical characteristics of the samples of Niskabad's landmark pottery (drawing: Gargari, 2014).

منبع مقایسه	مشخصات (رنگ خمیره، نوع ساخت، پخت، کیفیت ساخت، آمیزه، پوشش بیرونی و داخلی، تزئینات)	نوع سفال	ترانشه	ردیف
افشاری و همکاران، ۱۳۹۳، طرح ۲، ش ۳	خاکستری، چرخ‌ساز، متوسط، شن‌ریزه، خاکستری-خاکستری	لبه	۳	۳۱
هرینگ، ۱۳۷۶: شکل ۱۶، ش ۲	نارنجی، چرخ‌ساز، متوسط، شن‌ریزه، نارنجی-نارنجی	لبه	۳	۳۲
محمدی‌فر، ۱۳۸۴: لوح ۲۷، ش ۲	قهوه‌ای، چرخ‌ساز، متوسط، شن‌ریزه، نارنجی-نارنجی	لبه	۳	۳۳
سلیمی و همکاران، ۱۳۹۹: لوح یک، ش ۴۴؛ رهبر، ۱۳۷۷: ص ۸۷؛ محمدی‌فر، ۱۳۸۴: لوح ۱۹، ش ۹	قهوه‌ای، چرخ‌ساز، متوسط، ماسه‌بادی، نخودی-نخودی	لبه	۳	۳۴
محمدی‌فر، ۱۳۸۴: لوح ۱۹، ش ۴	نخودی، چرخ‌ساز، خشن، شن‌ریزه، نخودی-نخودی	لبه	۳	۳۵
محمدی‌فر، ۱۳۸۴: لوح ۱۶، ش ۳	نارنجی، دست‌ساز، خشن، شن‌ریزه، نارنجی-نارنجی	لبه	۳	۳۶
محمدی‌فر، ۱۳۸۴: لوح ۱۸، ش ۸	نارنجی، چرخ‌ساز، متوسط، ماسه‌بادی، نخودی-نخودی	لبه	۳	۳۷
	نخودی، چرخ‌ساز، متوسط، ماسه‌بادی، نخودی-نخودی	لبه	۳	۳۸
محمدی‌فر، ۱۳۸۴: لوح ۲۶، ش ۷	نارنجی، چرخ‌ساز، متوسط، شن‌ریزه، نارنجی-نارنجی	لبه	۳	۳۹
سبزی و همکاران، ۱۳۹۷، شکل ۲، ش ۵۶؛ محمدی‌فر، ۱۳۸۴: لوح ۱۹، ش ۸، Alibaigi 2012, PL.3, N.1	نخودی، چرخ‌ساز، متوسط، ماسه‌بادی، نخودی-نخودی	لبه	۳	۴۰
محمدی‌فر، ۱۳۸۴: لوح ۳۷، ش ۱۶	خاکستری، چرخ‌ساز، متوسط، ماسه‌بادی، خاکستری-خاکستری	کف	۳	۴۱
Alibaigi, 2012: PL.3, N.8	نارنجی، چرخ‌ساز، متوسط، شن‌ریزه، نارنجی-نارنجی	لبه	۳	۴۲
محمدی‌فر، ۱۳۸۴: لوح ۲۶، ش ۳	خاکستری تیره، چرخ‌ساز، متوسط، شن‌ریزه، خاکستری، خاکستری	لبه	۳	۴۳
هرینگ، ۱۳۷۶: شکل ۱۶، ش ۱	نخودی، چرخ‌ساز، متوسط، ماسه‌بادی، نخودی-نخودی	لبه	۳	۴۴
محمدی‌فر، ۱۳۸۴: لوح ۱۶، ش ۲	نخودی، چرخ‌ساز، متوسط، ماسه‌بادی، نخودی-نخودی	کف	۳	۴۵

نتیجه‌گیری

با توجه به مطالعات صورت‌گرفته بر روی نمونه سفال‌های محوطه نیسک‌آباد، به نظر می‌رسد در دوره اشکانی (اوایل و اواسط این دوره) مردم ساکن در محل از نمونه سفال‌های معمولی بیشتر از گونه‌های دیگر سفال استفاده کردند. از نظر شکل و فرم شباهت‌های مختلفی میان سفال‌های به‌دست‌آمده از این محوطه با استقرارهای واقع در شمال‌غربی، غرب، جنوب‌غرب و زاگرس مرکزی ایران وجود دارد. این مسأله نشان‌دهنده همگونی و ارتباط فرهنگی میان این محوطه با محوطه‌های هم‌زمان در مناطق پیش‌گفته دارد.

از نظر شکل سفال، کاسه‌ها و پیاله‌ها بیشترین فراوانی در تعداد نمونه سفال‌های محوطه را به خود اختصاص می‌دهند. در این میان تعداد سفال‌های لعاب‌دار در محوطه به‌ندرت و اندک است. قطعات سفال‌های جرینگی از نظر فرم و شکل با نمونه سفال‌های محوطه‌های اشکانی غرب ایران دارای تشابه هستند که این مسأله نشان‌دهنده هم‌گونی فرهنگی است.

در این میان نکته حائز اهمیت دیگر، وجود تفاوت‌ها و تمایزات مختلف میان اشکال سفال‌های محوطه نیسک‌آباد با محوطه‌های هم‌زمان دیگر است. کیفیت رنگ، نوع آمیزه، اشکال جدید سفالی، نوع پوشش و هم‌چنین وجود سنگ‌ریزه در میان خمیره سفال‌ها نشان‌دهنده محلی بودن سفال‌های محوطه است. به نظر می‌رسد وجود سنگ‌ریزه در خمیره سفال‌ها به دلیل نبود خاک رس مناسب در محل و در دسترس نبودن آن برای سفال‌گر محوطه باشد.

بررسی ابعاد محوطه نیسک‌آباد نشان می‌دهد که این محوطه از وسعت زیادی (۲ هکتار) برخوردار نیست و به نظر می‌رسد در دوره اشکانی در این محل استقرارگاه کوچکی در امتداد رودخانه زاب توسط گروه‌های انسانی شکل‌گرفته است؛ البته بررسی محیط پیرامون محوطه نشان می‌دهد که وجود منابع کافی آب و مراتع فراوان می‌توانسته نقش مهمی در ماندگاری جوامع انسانی کوچ‌رو ایفا نماید.

کتابنامه

- افشاری، لیلیا؛ و نقشینه، امیرصادق، (۱۳۹۳). «توصیف، طبقه‌بندی و تحلیل گونه‌شناختی سفال دوره اشکانی گورستان سنگ‌شیر همدان». پژوهش‌های باستان‌شناسی ایران، ۴ (۷): ۱۳۲-۱۱۳.
- بدآقی، ابراهیم، (۱۳۹۲). «بررسی باستان‌شناسی شهرستان سردشت». ارومیه: مرکز اسناد اداره کل میراث فرهنگی آذربایجان غربی (منتشرنشده).
- بیننده، علی، (۱۳۸۶). «بررسی باستان‌شناسی حوضه رودخانه زاب کوچک». پایان‌نامه کارشناسی‌ارشد باستان‌شناسی، دانشگاه تربیت‌مدرس (منتشرنشده).
- بیننده، علی، (۱۳۹۵). «کاوش نجات‌بخشی محوطه ملاوسو در حوضه رودخانه زاب کوچک». گزارش‌های پانزدهمین گردهمایی سالانه باستان‌شناسی ایران، به‌کوشش: حمیده چوبک، تهران: پژوهشگاه میراث فرهنگی و گردشگری: ۶۲-۵۵.
- پازوکی، ناصر؛ و شادمهر، عبدالکریم، (۱۳۸۴). آثار ثبت‌شده ایران در فهرست آثار ملی. تهران: انتشارات سازمان میراث فرهنگی کشور.
- حیدری، رضا، (۱۳۸۶). «نتایج دومین فصل پژوهش‌های باستان‌شناختی در محوطه باستانی ربط سردشت آبان و دی ۱۳۸۵». مجموعه مقالات دومین گردهمایی سالانه باستان‌شناسی ایران، گزارش‌های باستان‌شناسی ۷، جلد اول، تهران: پژوهشکده باستان‌شناسی: ۲۳۰-۲۰۱.

- حیدری، رضا، (۱۳۹۱). «بررسی باستان‌شناسی زاب کوچک». چکیده مقاله‌های یازدهمین گردهمایی سالانه باستان‌شناسی ایران، تهران: پژوهشگاه سازمان میراث فرهنگی و گردشگری.
- حیدری، رضا؛ فلاحیان، یوسف؛ و سلیمی، صلاح، (۱۳۹۵). «فصل اول کاوش نجات‌بخشی تپه‌بالان سردشت». گزارش‌های پانزدهمین گردهمایی سالانه باستان‌شناسی ایران، به‌کوشش: حمیده چوبک، تهران: پژوهشگاه میراث فرهنگی و گردشگری: ۱۵۵-۱۴۳.
- خسروزاده، علیرضا؛ نوروززاده چگینی، ناصر؛ و نظری، سامر، (۱۳۹۹). «توصیف، طبقه‌بندی و گونه‌شناسی سفال‌های اشکانی به‌دست‌آمده از دور دوم کاوش‌های قلعه یزدگرد». مجله مطالعات باستان‌شناسی، ۱۲ (۱): ۱۳۷-۱۱۸.
- دمورگان، ژاک، (۱۳۳۹). جغرافیای غرب ایران. ترجمه کاظم ودیعی، جلد دوم، تبریز: چاپخانه شفق.
- رهبر، مهدی، (۱۳۸۲). سومین فصل کاوش‌های باستان‌شناسی خورهه. تهران: معاونت پژوهش سازمان میراث فرهنگی کشور.
- سبزی، موسی؛ هژبری‌نوبری، علیرضا؛ و همتی‌ازندریانی، اسماعیل، (۱۳۹۷). «محوطه‌ها و استقرارهای پارتنی شمال و شمال غربی استان لرستان». مجله پژوهش‌های باستان‌شناسی ایران، ۱۸: ۱۰۲-۸۳.
- سلیمی، صلاح؛ حیدری، رضا؛ و فلاحیان، یوسف، (۱۳۹۵). «معرفی، توصیف و طبقه‌بندی سفال‌های اشکانی فصل اول کاوش تپه‌بالان سردشت». مجله مطالعات باستان‌شناسی، ۱۲ (۲): ۱۰۶-۸۴.
- شیرزاده، غلام؛ و کاکا، غفور، (۱۳۹۵). «کاوش نجات‌بخشی محوطه و قبرستان نيسک آباد سردشت». گزارش‌های پانزدهمین گردهمایی سالانه باستان‌شناسی ایران، به‌کوشش: حمیده چوبک، تهران: پژوهشگاه میراث فرهنگی و گردشگری: ۳۶۵-۳۵۶.
- شریفی، مهناز، (۱۳۹۵). «کاوش نجات‌بخشی تپه‌بروه شهرستان سردشت استان آذربایجان غربی». گزارش‌های پانزدهمین گردهمایی سالانه باستان‌شناسی ایران، به‌کوشش: حمیده چوبک، تهران: پژوهشگاه میراث فرهنگی و گردشگری: ۳۵۵-۳۵۰.
- شریفی، مهناز، (۱۴۰۰). «شواهد عصرمفرغ جدید (۱۴۵۰-۱۲۵۰ پ.م.) حوضه زاب براساس کاوش‌های باستان‌شناسی تپه‌آخوران». مطالعات باستان‌شناسی پارسه، ۵ (۱۵): ۱۱۴-۹۵.
- علی‌بیگی، سجاد، (۱۳۸۸). «گزارش پژوهش‌های باستان‌شناختی در محوطه پارتنی بیستون». تهران: مرکز اسناد پژوهشکده باستان‌شناسی (منتشر نشده).
- کارگر، بهمن، (۱۳۸۳). «قلیچی، زیرتو مرکز مانا ۱۳۸۱-۱۳۷۸». مجموع مقالات همایش بین‌المللی باستان‌شناسی ایران حوزه شمال غرب ایران، تهران: انتشارات پژوهشکده باستان‌شناسی: ۲۴۶-۲۲۹.
- مافی، فرزاد؛ بهنیا، علی؛ و بهرام‌زاده، محمد، (۱۳۸۸). «توصیف، طبقه‌بندی و گونه‌شناسی سفال دوره اشکانی شهرستان قروه (کردستان)». پیام باستان‌شناسی، ۶ (۱۲): ۶۳-۳۸.
- محمدی‌فر، یعقوب، (۱۳۸۴). «بررسی و تحلیل آثار و استقرارهای اشکانی در زاگرس مرکزی». پایان‌نامه دوره دکتری باستان‌شناسی، دانشگاه تربیت مدرس (منتشر نشده).
- هرینگ، ارنی، (۱۳۷۶). سفال ایران در دوره اشکانی. ترجمه حمیده چوبک، تهران: سازمان میراث فرهنگی کشور.

- Afshari, L. & Naghsineh, A., (2013). "Description, classification and taxonomic analysis of Parthian period pottery of Sangshir Hamedan cemetery". *Archaeological Researches of Iran*, 4 (7): 113 -132.
- Alibeigi, S., (2009). "Report of archaeological studies in the area of Parti-Biston". Archeology Research Center Archive (unpublished).
- Badaghi, E., (2012). "Archaeological survey of Sardasht city". Archive of the General Directorate of Cultural Heritage of West Azerbaijan (unpublished).
- Binandeh, A., (2016). "Archaeological Survey of the Small Zab River Basin". Master's Thesis in Archaeology, Tarbiat Modares University, Tehran (unpublished).
- Binandeh, A., (2016). "Salvation exploration of the Melawusu site in the Small Zab river basin". *Reports of the 15th annual meeting of archeology of Iran*, by Hamida Chubak, Tehran, Cultural Heritage and Tourism Research Institute: 55-62.
- Demorgan, J., (1960). "Geography of Western Iran". Translated by: Kazem Vadie, second volume, Tabriz: Shafaq Printing House.
- Haring, E., (1997). *Iranian Pottery in the Parthian Period*. Translated by Hamida Chubak, Tehran, Iran's Cultural Heritage Organization.
- Haydari, R., (2013). "Archaeological Survey of Small Zab". *Abstract of the papers of the 11th annual meeting of archeology of Iran*, Tehran: Cultural Heritage and Tourism Organization Research Institute.
- Haydari, R., (2016). "Results of the second chapter of archaeological research in the archaeological site of Sardasht between November and December 2015". *Proceedings of the Second Annual Meeting of Iranian Archaeology, Archaeological Reports*, 7, Vol. 1, Tehran: Pajeshkode Archaeology: 201-230.
- Heydari, R.; Falahian, Y. & Salimi, S., (2015). "The first chapter of the rescue excavation of Balan Sardasht Tepe". *Reports of the fifteenth annual meeting of archeology of Iran*, with the efforts of Hamida Chubak, Tehran: Cultural Heritage and Tourism Research Institute: 155-143.
- Kargar, B., (2004). "Qalaichi, Zirto Center of Mana 1378-1381". *Collection of articles of the International Conference on the Archeology of North-West Iran*, Tehran: Publications of the Institute of Archaeology: 229-246.
- Kargar, B. & Ali, B., (2009). "A preliminary report of excavation at rabat tepe, Northwestern Iran". *Iranica Antiqua*, Vol. XLIV: 113-129.
- Khosrowzadeh, A. R. & Aali, A., (2013). "Description, Classification, Typology of Parthian and Sasanian period pottery of Mah Nishan (Zanjan) region". *Collection of the International Conference on Archeology of Iran, North-West, Region* by: Masoud Azarnoush: 70-45.
- Khosrowzadeh, A. R.; Nowrozzadeh Chegini, N. & Nazari, S., (2019). "Description, classification, and typology of Parthian pottery obtained from the second round of excavations of Yazdgerd fortress". *Journal of Archaeological Studies*, 12 (1): 118-137.
- Kliess, W., (1977). "Altewege in west Iran". *AMI*. Band 10: 137-151.

- Kroll, S., (2005). "The southern Urmia basin in the early Iron Age". *Iranica Antiqua*, XL: 65-85.
- Mafi, F.; Bahnia, A. & Bahramzadeh, M., (2008). "Description, Classification and Typology of Parthian Pottery of Qorveh (Kurdistan)". *Payam Archeologist Magazine*, 6 (12): 38-63.
- Mohammadifar, Y.; Babamir Satihi, S. & Mochshi, A. S., (2018). "Description, Classification and Typology of Parthian Pottery of Pirdoshan Tepe, Sanandaj". *Iran Pre-Islamic Archeology Journal*, 4 (2: 8): 129-145.
- Mohammadifar, Y., (2004). "Survey and Analysis of Parthian Works and Settlements in Central Zagros". Doctoral Thesis under the guidance of Dr. Mohammad Rahim Saraf, Tarbiat Modares University of Tehran (unpublished).
- Pazouki, N. & Abdul Karim, Sh., (2004). *Iran's registered works in the list of national works*. Tehran: Publications of the country's cultural heritage organization.
- Rahebar, M., (2012). *The third season of archaeological excavations in Khoreh*. Tehran, Vice-Chancellor of Research of the Cultural Heritage Organization of the country.
- Rehbar, M., (1998). "Report of archaeological excavations in Shushtar region, Elimai tombs". *Proceedings of the first Shush Archeology Conference*, Tehran: Iran's Cultural Heritage Organization.
- Sabzai, M.; Hejbari Nobari, A. R. & Hemti Azandriani, I., (2017). "North and North-West Parthian Precincts and Settlements of Lorestan Province". *Journal of Iranian Archeology Research*, 8 (18): 83-102.
- Salimi, S.; Heydari, R. & Fallahian, Y., (2016). "Introduction, description and classification of Parthian pottery in the first chapter of the excavation of Balan Sardasht Tepe". *Journal of Archaeological Studies*, 12 (2): 84- 106.
- Sharifi, M., (2020). "Excavations at Barveh Tepe: New Insights into the Early Bronze Age in Northwest Iran". *Near eastern studies*, 79(2): 287-303.
- Sharifi, M., (2016). "Salvation excavation of Tepe Baruh, Sardasht city, West Azarbaijan province". *Reports of the 15th annual meeting of archeology of Iran*, by: Hamida Chubak, Tehran: Cultural Heritage and Tourism Research Institute: 355-350.
- Sharifi, M., (2021). "Evidence of the New Bronze Age (1450-1250 BC) Zab basin based on the archaeological excavations of Akhoran hill". *Parseh Journal of Archaeological Studies*, 5 (15): 114-95.
- Shirzadeh, Gh. & Kaka, Gh., (2015). "Salvation Exploration of Niskabad Sardasht Cemetery and Cemetery". *Reports of the 15th Annual Meeting of Iranian Archaeology*, by: Hamida Chubak, Tehran: Cultural Heritage and Tourism Research Institute: 365 - 356.