

# Analysis of Kurgans and Megalith Tombs Discovered from the Ancient Sites of the South Caucasus and Northwestern Iran in the Bronze Age

Atefeh Rasouli<sup>1</sup>

Type of Article: **Research**

Pp: 73-95

Received: 2021/07/05; Accepted: 2021/11/15

<https://dx.doi.org/10.22034/PJAS.7.26.73>

## Abstract

The Kurgan and the megalith tombs were common graves in the Bronze and Iron Ages. The vast geographical area is central Europe, central Asia, Anatolia, and Northwest Iran. The size of Kurgans and the objects discovered from these graves represented the deceased's social status. Animal burial was also common in the late second millennium BC in the Caucasus, Eastern Anatolia, and Northwest Iran. This study explains the Kurgans, megalith tombs, and the traditional victim animals for particular social classes in the Bronze Age. One of the questions in this research is about trade relations between the South Caucasus and Northwest Iran in the Bronze Age. And why the Kurgans of this period in size and number of objects discovered inside graves differ. In answer to these questions, the represented research hypothesis found the Obsidian bows and Urmia ware of the Bronze Age in northwestern Iran. In this period, close relations existed between the South Caucasus and the Northwest of Iran. Also, the large size of the Kurgans and the objects discovered inside these graves represented the deceased's social status. Ordinary people had a simple coffin grave, and their graves had no funeral gifts. But the high-ranking people in this community have huge graves and, along with the owner, discovered a lot of funeral gifts. The Kurgans of the South Caucasus and Northwest of Iran were studied using observation and library surveys. The results show that the Kurgans discovered in the South Caucasus are older than those in the Northwest of Iran, and in the Late Bronze Age, there was a cultural and commercial connection between the two regions. In the Late Bronze Age, most Kurgans were discovered in the Aslandooz and Pars Abad in Ardabil, Ahar, and Khodaafarin in Eastern Azerbaijan. Most of them had a circular shape, and many of these graves found animals deceased, such as cows, horses, and dogs, with funeral gifts.

**Keywords:** Bronze Age, Kurgan, Megalith Tombs, South Caucasus.



Motaleat-e-Bastanshenasi-e-Parseh (MBP)

Parseh Journal of Archaeological Studies

Journal of Archeology Department of Archeology Research Institute, Cultural Heritage and Tourism Research Institute (RICTH), Tehran, Iran

**Publisher:** Cultural Heritage and Tourism Research Institute (RICTH).  
Copyright©2022, The Authors. This open-access article is published under the terms of the Creative Commons.

1. Ph.D. Student Department of Archaeology, Faculty of Humanities, Science and Research Branch Tehran, Islamic Azad University, Tehran, Iran

**Email:** atefeh.rasouli110@gmail.com

**Citations:** Rasouli, A., (2024). "Analysis of Kurgans and Megalith Tombs Discovered from the Ancient Sites of the South Caucasus and Northwestern Iran in the Bronze Age". *Parseh J Archaeol Stud.*, 7(26), 73-95. doi: <https://dx.doi.org/10.22034/PJAS.7.26.73>

**Homepage of this Article:** <https://journal.richt.ir/mbp/article-1-602-en.html>

## Introduction

According to archaeological findings in the Bronze Age, due to migrations and close relations, various developments happened between the Caucasus and northwestern Iran, especially in the burial tradition in the Bronze Age sites of Northwestern Iran. The Kurgans were formed from the late Chalcolithic Age to the Iron Age in a wide geographical area, including the Southern Caucasus, Eastern Anatolia, and Northwestern Iran. However, most Kurgans are chronologically related to the Bronze Age and Iron Ages. These tombs were by people who lived in semi-permanent settlements in the geographical area of steppe plains, extensive pastures, grasslands, and forests.

Animal burials are the essential issues in these Kurgans. According to studies on Kurgans from the Southern Caucasus and Northwestern Iran, animal burials, including horses, cows, and dogs, have been found in most large-sized Kurgans (Rudenko, 1953: 53-60). The graves in which animal burials show that the owner of these graves had a high social position.

The lack of knowledge in this study is limited to the Kurgans of the Bronze Age in northwestern Iran. For this reason, one of the innovations in this study is a careful study of Bronze Age Kurgans in Northwestern Iran, especially the late Bronze. This research investigates the Kurgans discovered in the South Caucasus and Northwest Iran during the Bronze Age using objective observation and library studies. Most of the research done in the late Bronze Age Kurgans of Iran is based on field surveys and documenting and collecting the necessary information.

### The Kurgans of the Southern Caucasus region

The oldest Kurgans are in Asia Minor, the Balkan, and the Caucasus. These Kurgans are related to the fourth and third millennium BC. The oldest Kurgan belongs to the fourth millennium BC in the Caucasus region. The Scythians learned this burial method from the native inhabitant, and in combination with their belief, they gave it a shape that is today known as Tomolus (Firouzmandi, 2015: 157). There are two types of tombs: simple tombs that belonged to ordinary people and luxurious tombs that belonged to princes and kings. These Kurgans contained wooden structures and, with great skill, were made, which included pottery, war tools, and ornaments (Gershevitch, 1993: 189). Several Kurgans belong to the Kura-Aras culture in the Shanghvit area and other parts of Armenia in the Southern Caucasus. These Kurgans belong to the Early Bronze Age to the Middle Bronze Age. These Kurgans are very large and similar to those found in Armenia and Georgia. Objects such as pottery, gold, and other things have been found inside these Kurgans.

### The Kurgans of Northwestern Iran

Khorrabad cemetery in Ardabil is one of the ancient sites of Northwestern Iran. Kurgans and large stone tombs have been discovered at this site. This cemetery belongs

to the Late Bronze and Iron Ages. In another of these graves, which is unique, the remains of 34 horses have been found. The main Kurgan has found various types of Gold, Bronze, Iron, Stone, Glass objects, and pottery.

The Zardkhaneh site of Ahar, which belonged to the Late Bronze Age, is one of the essential sites in Northwestern Iran. From this site, there are 95 Kurgans and large stone graves. These graves are like the Kurgans and large stone graves of Azerbaijan, Armenia, and Turkey. These tombs have many grey and brown potteries with bronze and stone objects.

### **Division of Kurgans and large stone tombs in Northwestern Iran**

**Simple Chinese stone tombs:** These graves are constructed of large stone and are covered with soil about half a meter from the surrounding lands. The direction of the graves was east to West (author).

**Box tombs:** These tombs consist of large stones. These types of graves are recognizable as mounds of soil. A raised stone with carved motifs was placed vertically on top of the tombs (author).

**Kurgans:** Kurgans in archaeology are called cone-shaped tombs. These tombs are known as plains steppe pyramids. There are several Kurgans in the Aslamdooz of Pars Abad. These tombs are about 10 to 14 meters in diameter and 5/3 to 4 meters high (author).

### **Discussion**

The burial traditions of the people in the Bronze Age show a general understanding of their beliefs at that time. Based on excavations in the northwest of Iran, various burial methods have been identified, and each of these patterns followed the people's worldview. Megalithic stones and Kurgans appeared for the first time in the South Caucasus region. They later became popular in this region as a cultural connection with neighboring areas in the Northwest of Iran. Kurgans had a rectangular room consisting of the main chamber of the Kurgans, and around it, they lay stones in a circle. The shape of the circle was a sacred symbol in the past. For this reason, since prehistoric times, the circle motif has been used on pottery, metal objects, architectural structures, and in constructing Kurgans and megalithic tombs in the Bronze Age.

### **Conclusion**

Based on the study, most Kurgans have been discovered from outside the current borders of Iran related to the Early and Middle Bronze Age and are larger than the Kurgans found in Iran. While most of the Kurgans and large stone tombs belong to the Late Bronze Age and Early Iron Age, most are in Eastern Azerbaijan and Ardabil in Northwestern Iran.

Kurgans and large stone tombs in this area and the shape and burial objects inside these tombs are similar to the large stone tombs found in the Southern Caucasus, especially in Armenia and the Republic of Azerbaijan. Additional evidence related to the stelae or raised stone tombs was found on the Ardabil plain in the Late Bronze Age. There are carved animal motifs on these stones. These raised stones belonged to Bronze Age sites in Azerbaijan and Kazakhstan. Inside tombs of the Zardkhaneh site in Ahar are Urmia potteries, and samples of these potteries have been discovered in Kura-Aras cultures in Armenia and the Republic of Azerbaijan. Another Bronze Age site in Northwestern Iran with shiny grey pottery is the Buini Yughun site in the Nir area, similar to the Urmia potteries. In the Southern Caucasus, Anatolia, and Northwestern Iran, the Bronze Age was characterized by mass metal production, trade with the neighboring area, economic growth, construction of military buildings, and large stone tombs. The discovery of valuable objects in this period shows these societies' high economic and social levels in the Bronze Age. One of the essential pieces of evidence is the discovery of the arrowhead of the Obsidian in the Zardkhaneh site of Ahar. The discovery of the Urmia potteries and Obsidian in the Bronze Age shows trade relations between Northwestern Iran and the Southern Caucasus in the Late Bronze Age.

### **Acknowledgments**

I am grateful to Dr. Alireza Hejebri Nobari, and Dr. Akbar Pourfaraj who provided the necessary materials to the author.

### **Conflict of Interest**

This research was done using field and library methods at the personal expense of the author, and there was no conflict and interest with any particular person or organizations.

# تجزیه و تحلیل کورگان‌ها و گورهای کلان سنگی مکشوف از محوطه‌های باستانی قفقاز جنوبی و شمال غرب ایران در عصر مفرغ

عاطفه رسولی<sup>۱</sup>

نوع مقاله: پژوهشی  
صص: ۹۵ - ۷۳

تاریخ دریافت: ۱۴۰۰/۰۴/۱۴؛ تاریخ پذیرش: ۱۴۰۰/۰۸/۲۴

شناسه دیجیتال (DOI): <https://dx.doi.org/10.22034/PJAS.7.26.73>

## چکیده

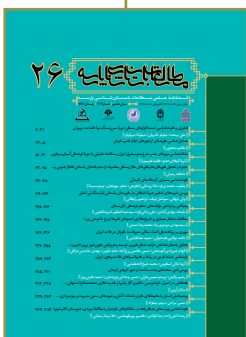
کورگان‌ها یا گورهای کلان سنگی، از جمله گورهایی هستند که در عصر مفرغ و آهن در محدوده جغرافیایی وسیعی، یعنی شرق اروپا، آسیای میانه، آناتولی و شمال غرب ایران گسترش پیدا می‌کند. وسعت کورگان‌ها و اشیائی که از این گورها به دست آمده، نشان دهنده میزان جایگاه اجتماعی شخص متوفی بوده است. تدفین حیوانات نیز سنتی است که در این دوره در مناطقی چون: قفقاز، شرق آناتولی و شمال غرب ایران، افزایش چشمگیری پیدا می‌کند. هدف از این پژوهش، توضیح و تبیین کورگان‌ها، گورهای کلان سنگی و سنت قربانی حیوانات برای طبقات اجتماعی خاص در عصر مفرغ است؛ از جمله پرسش‌های این پژوهش این است که، آیا در عصر مفرغ روابط تجاری بین منطقه قفقاز جنوبی و شمال غرب ایران وجود داشته است؟ و چرا گورهای کلان سنگی این دوره، در اندازه و تعداد اشیائی که از داخل گورها به دست آمده، با یک‌دیگر متفاوت هستند؟ فرضیه پژوهشی حاضر در پاسخ به این پرسش است که با توجه به کشف سرپیکان‌های ساخته شده از ابسیدین و سفال‌های نوع ارومیه که از محوطه‌های عصر مفرغ شمال غرب ایران به دست آمده، می‌توان گفت در عصر مفرغ بین منطقه قفقاز جنوبی و شمال غرب ایران، روابط نزدیکی برقرار بوده است؛ هم‌چنین بزرگ بودن اندازه کورگان‌ها و اشیائی که از داخل این گورها به دست آمده، نشان دهنده جایگاه اجتماعی شخص متوفی بوده است؛ بدین معنی که افراد عادی دارای گورهای سنگ‌چین ساده و گورهای صندوقی بودند و قبور آن‌ها فاقد هدایای تدفینی بوده است، ولی افراد سطح بالای جامعه دارای گورهای بسیار وسیع بوده و در کنار صاحب گور، تعداد زیادی هدایای تدفینی به دست آمده است. در این پژوهش با استفاده از مشاهدات عینی و مطالعات کتابخانه‌ای، به بررسی کورگان‌های مکشوف از منطقه قفقاز جنوبی و شمال غرب ایران در عصر مفرغ، پرداخته شده است. نتایج نشان می‌دهند که کورگان‌های مکشوف از قفقاز جنوبی قدیمی‌تر از کورگان‌های به دست آمده از شمال غرب ایران هستند و در عصر مفرغ متأخر ارتباط فرهنگی و تجاری بین این دو منطقه وجود داشته است. بیشترین گورهای کلان سنگی عصر مفرغ متأخر فلات ایران، مربوط به منطقه اصلاندوز و پارس آباد در اردبیل و منطقه اهر و خداآفرین در آذربایجان شرقی است، که اکثر آن‌ها دارای شکلی مدور هستند و از درون بیشتر این گورها اجساد حیواناتی چون گاو، اسب و سگ به همراه هدایای تدفینی به دست آمده است.

**کلیدواژگان:** کورگان، گورهای کلان سنگی، قفقاز جنوبی، عصر مفرغ.

۱. دکتری باستان‌شناسی، گروه باستان‌شناسی، دانشکده علوم انسانی، واحد علوم و تحقیقات تهران، دانشگاه آزاد اسلامی، تهران، ایران.

Email: [atefeh.rasouli110@gmail.com](mailto:atefeh.rasouli110@gmail.com)

ارجاع به مقاله: رسولی، عاطفه، (۱۴۰۲). «تجزیه و تحلیل کورگان‌ها و گورهای کلان سنگی مکشوف از محوطه‌های باستانی قفقاز جنوبی و شمال غرب ایران در عصر مفرغ». مطالعات باستان‌شناسی پارسه، ۷ (۲۶): ۷۳-۹۵. <https://dx.doi.org/10.22034/PJAS.7.26.73>  
صفحه اصلی مقاله در سامانه نشریه: <https://journal.richt.ir/mbp/article-1-602-fa.html>



فصلنامه علمی مطالعات باستان‌شناسی پارسه  
نشریه پژوهشکده باستان‌شناسی، پژوهشگاه  
میراث فرهنگی و گردشگری، تهران، ایران

ناشر: پژوهشگاه میراث فرهنگی و گردشگری  
© حق نشر متعلق به نویسنده(گان) است  
و نویسنده تحت مجوز Creative Commons Attribution License به مجله اجازه می‌دهد مقاله چاپ شده را در سامانه به اشتراک بگذارد، منوط بر این‌که حقوق مؤلف اثر حفظ و به انتشار اولیه مقاله در این مجله اشاره شود.

## مقدمه

براساس یافته‌های باستان‌شناختی، در عصر مفرغ به دلیل مهاجرت‌ها و روابط نزدیکی که بین منطقه قفقاز و شمال غرب ایران وجود داشته، تحولات مختلفی، به ویژه در زمینه سنت تدفین در محوطه‌های عصر مفرغ شمال غرب ایران شکل می‌گیرد (نگهبان، ۱۳۴۱: ۴۱-۳۱؛ رضالو و آیرملو، ۱۳۹۴: ۲۳-۲۰). قبرتپه‌ها یا کورگان‌ها از اواخر دوره مس و سنگ تا اواخر عصر آهن در یک محدوده جغرافیایی گسترده، شامل منطقه قفقاز جنوبی، شرق آناتولی و شمال غرب ایران شکل می‌گیرند؛ اگرچه بیشتر این کورگان‌ها از نظر زمانی مربوط به عصر مفرغ و آهن هستند. این قبور توسط مردمانی که در استقرارگاه‌های نیمه دائم در داخل حوزه جغرافیایی دشت‌های استپی، مراتع وسیع، علفزارها و جنگل‌ها زندگی می‌کردند، ساخته شده است. تدفین حیوانات نیز یکی از مسائل مهم مورد مطالعه در این کورگان‌ها است. طبق بررسی‌هایی که بر روی کورگان‌های مکشوف از جنوب قفقاز و شمال غرب ایران صورت گرفته، در بیشتر کورگان‌هایی که دارای حجم بزرگی هستند، تدفین‌های حیوانی؛ از جمله اسب، گاو و در بعضی موارد تدفین سگ نیز به دست آمده است (Rudenko, 1953: 55). گورهایی که از آن‌ها تدفین‌های حیوانی به دست آمده، نشان می‌دهند که صاحبان این گورها دارای جایگاه اجتماعی بسیار بالایی بودند. خلأ دانشی موجود در این پژوهش، این است که بیشتر مطالعاتی که در زمینه گورهای کلان‌سنگی شمال غرب ایران صورت گرفته، مربوط به کورگان‌های سکایی و به طور کلی گورهای کلان‌سنگی عصر آهن است و تحقیقات انجام‌گرفته بر روی کورگان‌های عصر مفرغ ایران، بسیار محدود بوده است؛ به همین دلیل، از جمله نوآوری‌های موجود در این پژوهش، مطالعه دقیق کورگان‌های عصر مفرغ شمال غرب ایران، به ویژه مفرغ متأخر بوده است. هدف از این پژوهش، توضیح و تبیین کورگان‌ها و گورهای کلان‌سنگی منطقه قفقاز جنوبی و شمال غرب ایران در عصر مفرغ است.

**پرسش‌های پژوهش:** از جمله پرسش‌های این پژوهش این است که، آیا در عصر مفرغ روابط تجاری بین منطقه قفقاز جنوبی و شمال غرب ایران وجود داشته است؟ و چرا گورهای کلان‌سنگی این دوره، در اندازه و تعداد اشیائی که از داخل گورها به دست آمده، با یکدیگر متفاوت هستند؟ فرضیه پژوهشی حاضر در پاسخ به این پرسش است که، با توجه به کشف سرپیکان‌های ساخته‌شده از ابسیدین و سفال‌های نوع ارومیه که از محوطه‌های عصر مفرغ شمال غرب ایران به دست آمده، می‌توان گفت در عصر مفرغ بین قفقاز جنوبی و شمال غرب ایران، روابط نزدیکی برقرار بوده است؛ هم‌چنین بزرگ بودن اندازه کورگان‌ها و اشیائی که از داخل این گورها به دست آمده، نشان‌دهنده جایگاه اجتماعی شخص متوفی بوده است؛ بدین معنی که افراد عادی دارای گورهای سنگ‌چین ساده و گورهای صندوقی بودند و قبور آن‌ها فاقد هدایای تدفینی بوده است، ولی افراد سطح بالای جامعه دارای گورهای بسیار وسیع بوده و در کنار صاحب گور، تعداد زیادی هدایای تدفینی به دست آمده است.

**روش پژوهش:** در این پژوهش با استفاده از مشاهدات عینی و مطالعات کتابخانه‌ای، به بررسی کورگان‌های مکشوف از منطقه قفقاز جنوبی و شمال غرب ایران در عصر مفرغ، پرداخته شده است؛ بدین صورت که بیشتر پژوهش‌هایی که در زمینه کورگان‌های عصر مفرغ متأخر ایران انجام گرفته، به صورت بررسی میدانی بوده و همراه با مستندسازی آثار و جمع‌آوری اطلاعات لازم صورت گرفته است و پژوهش‌هایی که در زمینه گورهای کلان‌سنگی منطقه قفقاز جنوبی انجام گردیده، به صورت مطالعات کتابخانه‌ای بوده است.

## پیشینه پژوهش

نخستین بار در سال‌های ۱۸۹۹ م. «ژاک دمورگان» در اطراف شهر نمین در آذربایجان در چندین

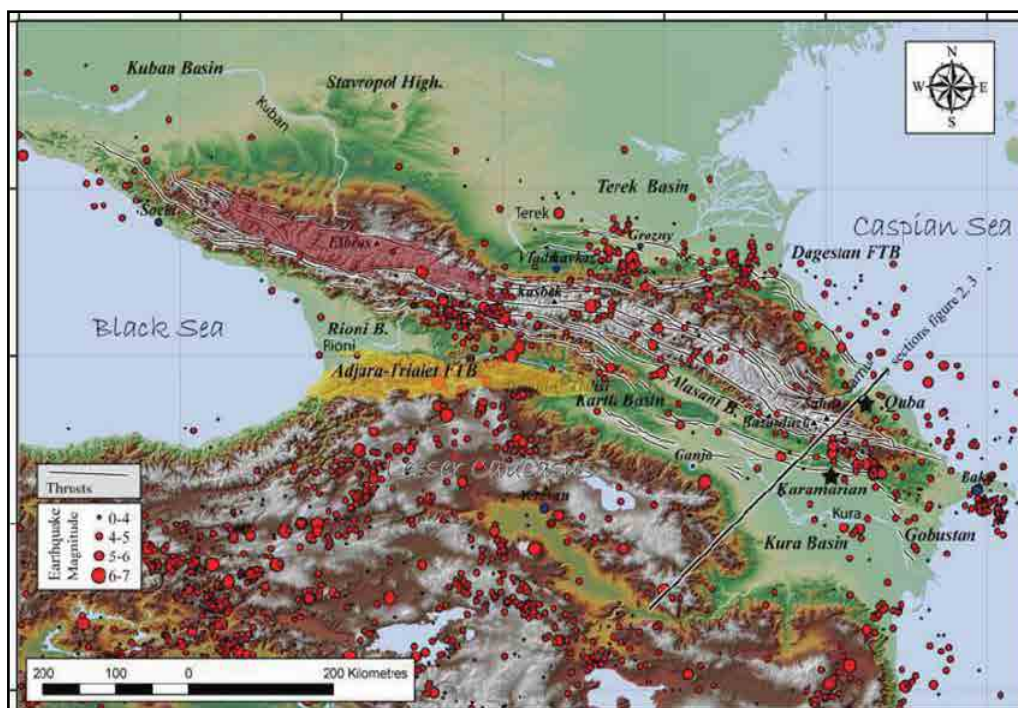
گورستان کاوش نمود و برای محوطه گاورقلعه‌سی که در نزدیکی این شهر قرار داشت، تاریخ مفرغ جدید را پیشنهاد نمود. هیأت باستان‌شناسی آلمانی نیز طی چندین سال کاوش در سال‌های ۱۹۶۷، ۱۹۶۸، ۱۹۷۱، ۱۹۷۷ و ۱۹۸۸ م. در مناطق مختلف آذربایجان شرقی و اردبیل به بررسی باستان‌شناسی پرداختند. بررسی‌های این هیأت نشان داد که گورهای خرسنگی مشخصه عصر مفرغ جدید به همراه قلعه‌های این دوره، در نواحی مشگین‌شهر، گرمی و اهر پراکنده شده‌اند (رضالو، ۱۳۹۴: ۲۴). در سال ۱۳۸۶ ه.ش. در گورستان لاریجان واقع در نزدیکی خداآفرین در آذربایجان شرقی، تعدادی کورگان مربوط به عصر مفرغ متأخر و آهن به دست آمد، که در داخل این کورگان‌ها علاوه بر تدفین‌های انسانی، بقایای اسکلت حیواناتی چون اسب و گاو به همراه هدایای تدفینی نیز به دست آمده است (نوبری، ۱۳۸۷: ۲۳-۱۴). یکی از مهم‌ترین محوطه‌های عصر مفرغ متأخر شمال غرب ایران، که از آن تعداد زیادی گورهای کلان سنگی به دست آمده، مربوط به محوطه زردخانه اهر در آذربایجان شرقی است. این محوطه در سال ۱۳۹۲ ه.ش. توسط «مهدی کاظم‌پور» و «کمال‌الدین نیکنمای» مورد بررسی قرار گرفت (Kazempour, 2017: 19)؛ هم‌چنین در کاوش‌های گورستان خرم‌آباد مشگین‌شهر اردبیل، که توسط «رضا رضالو» در سال ۱۳۹۴ ه.ش. انجام شد، تعدادی کورگان مربوط به عصر مفرغ متأخر و آهن کشف شد (رضالو و آیرملو، ۱۳۹۴: ۲۵-۲۴).

### کورگان‌های منطقه قفقاز جنوبی

نگرش متفاوت به موضوع مرگ از ادوار پیش‌اتاریخ تا کنون باعث رعایت الگوهای متفاوتی در نحوه تدفین اجساد شده است. علاوه بر این، الگوهای تدفین برای مطالعات تمایزات قومی، روابط خویشاوندی و الگوهای استقرار نیز می‌تواند مورد استفاده قرار گیرند. قدیمی‌ترین کورگان‌ها مربوط به هزاره چهارم و هزاره سوم پیش از میلاد در آسیای صغیر، بالکان و قفقاز کشف شده است، که قدیمی‌ترین آن‌ها گورتپه‌ای است، متعلق به هزاره چهارم پیش از میلاد که در منطقه قفقاز به دست آمده است.

با توجه به سابقه چند هزار ساله گورتپه، می‌توان گفت سکاها پس از ورود به استپ‌های اوراسیا، این روش تدفین را از ساکنین بومی فراگرفته و در ترکیب با اعتقادات خویش شکل جدیدی به آن بخشیده‌اند، که امروزه این کورگان‌ها به «تومولوس» نیز معروف هستند (فیروزمندی شیره‌جین و نیک‌گفتار، ۱۳۹۳: ۱۵۷). مطالعات صورت گرفته بر روی کورگان‌های بزرگ واقع در شمال قزاقستان نشان می‌دهند که اصولاً کورگان‌ها در نزدیکی یک مرتع نزدیک به آب ساخته می‌شدند. مکان گورتپه توسط یک خندق کم عمق و عریض حفر می‌گردید و یک خندق دایره‌ای شکل دیگر با قطری کمتر از خندق اولی، دورتادور گودال قبر کنده می‌شد؛ سپس بخشی از خاک به گودال بازگردانده شده و سطح زمینی که قبر در آن حفر شده بود با خاشاک پوشانده شده و روی آن با خاک انباشته می‌گردید و در نهایت سطح بیرونی این سازه با گل استخراج شده، اندود می‌شد (Zdanovich et al., 1984: 41-48) کورگان‌ها دو دسته هستند، گورهای ساده که متعلق به مردم عادی بودند و به صورت ساده ساخته می‌شدند و گورهای مجلل که مربوط به سران و شاهان بودند. این نوع گورها در بردارنده سازه‌های چوبی بودند و با مهارت زیادی ساخته می‌شدند، که محتوی ظروف سفالی، جنگ‌افزارها و زیورآلات هستند (Gershevitsh, 1993: 189)، (تصاویر ۳-۱).

در منطقه شنگاویت و دیگر مناطق ارمنستان واقع در قفقاز جنوبی، تعدادی کورگان به دست آمده که مربوط به فرهنگ کورا-ارس هستند. این کورگان‌ها مربوط به عصر مفرغ قدیم تا مفرغ میانی بوده و تاریخی حدود ۲۴۰۰-۳۵۰۰ پ.م. را دربر می‌گیرند. در این منطقه از ارمنستان علاوه بر کورگان‌های مدور، گورهای کلان سنگی در اشکال مستطیل و نعل‌اسبی شکل نیز به دست آمده است. این نوع مقابر، یعنی مقابر مربوط به فرهنگ کورا-ارس عمدتاً از ارمنستان، آذربایجان و گرجستان



تصویر ۱: نقشه پراکندگی محوطه‌های مربوط به فرهنگ کورا-ارس در منطقه قفقاز جنوبی (Poulmarch & Pecqueur, 2014: 233).  
 Fig. 1: Map of the distribution of sites related to the Kura-Aras culture in the South Caucasus region (Poulmarch & Pecqueur, 2014).



تصویر ۳: اتاق تدفین مرکزی کورگان مکشوف از ارمنستان (Sy-  
 monyan, 2014: 37).  
 Fig. 3: The central burial chamber of Kurgan discovered in Armenia (Symonyan, 2014: 37).

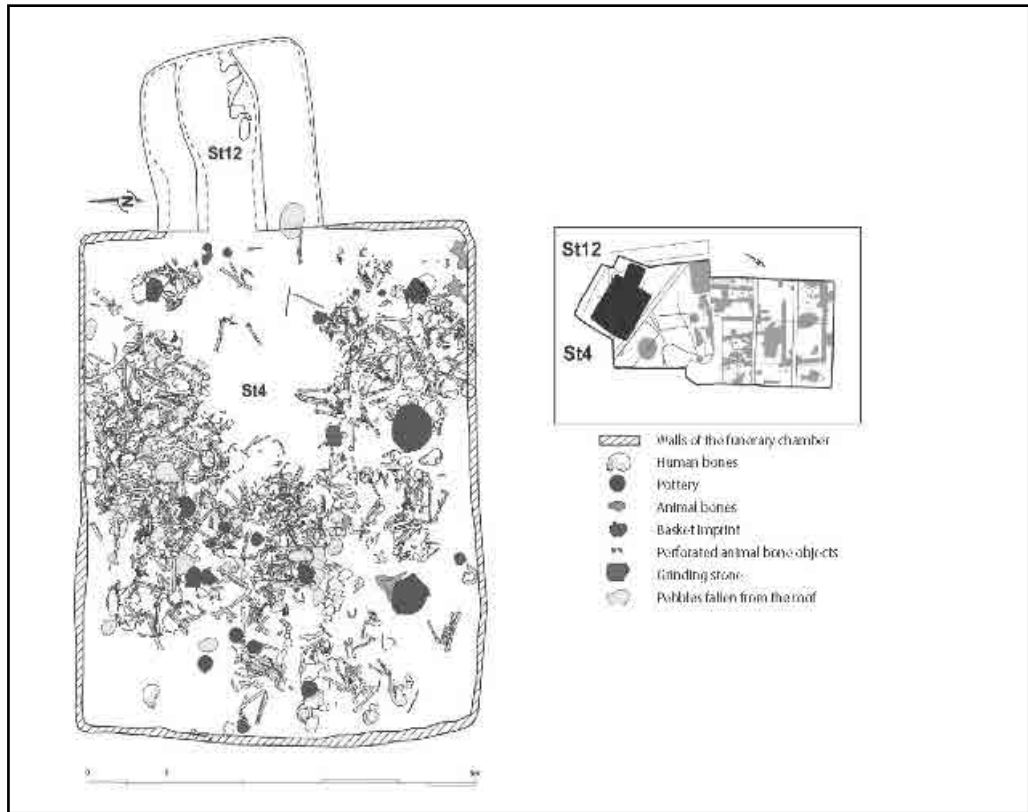


تصویر ۲: کورگان عظیم مکشوف از ارمنستان که در قسمت  
 مرکزی دارای اتاق تدفین بوده است (Symonyan, 2016: 36).  
 Fig. 2: The huge Kurgan discovered in Armenia, which had a chamber in the central part (Symonyan, 2016: 36).

امروزی واقع در قفقاز جنوبی به دست آمده‌اند. قطر این کورگان‌ها غالباً بسیار بزرگ است و از درون آن‌ها یک یا چندین اسکلت انسانی، حیوانی، اشیاء مفرغی، سفال، مهره‌های تزئینی و اشیاء زرین به دست آمده است.

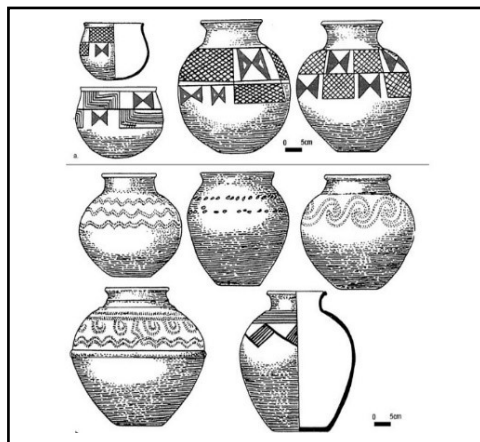
از داخل یکی از کورگان‌های مکشوف از شن‌گاویت ارمنستان، سفال‌هایی به دست آمده که شامل سفال‌های خاکستری براق با نقوش هندسی کنده بوده و به لحاظ شکل و فرم شبیه به سفال‌های نوع ارومیه هستند، که از محوطه‌های عصر مفرغ مناطقی چون اهر در آذربایجان شرقی و اردبیل به دست آمده‌اند (Poulmarch & Pecqueur, 2014: 235)، (تصاویر ۷-۴).

با توجه به کاوش‌هایی که در منطقه ارمنستان انجام شده، کورگان‌های متعددی از عصر مفرغ به دست آمده، که اکثر آن‌ها مربوط به ۲۴۰۰ تا ۲۲۰۰ پ.م. هستند. در کورگان‌های مکشوف از ناحیه



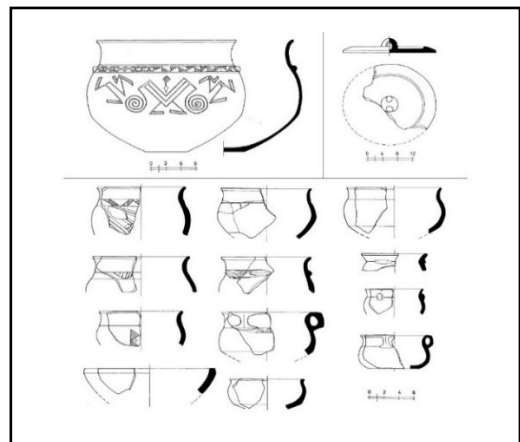
تصویر ۴: گورهای کلان سنگی مستطیل شکل مکشوف از دوره کورا-ارس در منطقه قفقاز جنوبی (Poulmarch & Pecqueur, 2014: 234).

Fig. 4: Excavated rectangular megalithic graves from the Kura-Aras Age in the South Caucasus region (Poulmarch & Pecqueur, 2014: 234).



تصویر ۶: سفال‌های عصر مفرغ میانی مکشوف از ارمنستان (Khrisťoforovna Kushnareva, 1997: 220).

Fig. 6: Middle Bronze Age potteries discovered in Armenia (Khrisťoforovna Kushnareva, 1997: 220)



تصویر ۵: سفال‌های خاکستری با نقش‌کنده مکشوف از عصر مفرغ منطقه شنگاویت (Poulmarch & Pecqueur, 2014: 235).

Fig. 5: Gray potteries with carved motifs from the Bronze Age of Shengavit (Poulmarch & Pecqueur, 2014: 235)

«میتسامور» (Metsamor) در ارمنستان تعدادی مهرهای شخصی ساخته شده از عقیق با نوشته‌های میخی و هیروگلیفی کشف شده است. بر روی یکی از مهرهای استوانه‌ای، کتیبه‌ای به خط میخی دیده می‌شود، که در مورد پادشاه بابل است. طبق بررسی‌های صورت‌گرفته، احتمالاً در سال ۲۴۰۰ تا ۲۲۰۰ پ.م. هیتی‌ها به منطقه بابل در بین‌النهرین حمله کرده و بسیاری از اشیاء گرانبهای موجود در این شهر را با خود به این منطقه می‌آورند، به همین دلیل در این کورگان‌ها آثار بین‌النهرینی مشاهده می‌شود؛ هم‌چنین کاوش‌هایی در محوطه‌های باستانی «نرکین» و «ورین» (VERIN) و (NERKIN) در ۲۵ کیلومتری شهر ایروان ارمنستان انجام گرفته است، که این محوطه‌ها بین سه کوه آراتس، آراگاتس و آرا واقع شده‌اند. این منطقه تشکیل یک مثلث مقدس را می‌داده که در مرکز آن‌ها منطقه ناوار (NAVAR) قرار داشته، جایی که محل سکونت پادشاهان ارمنستان بوده است. بزرگ‌ترین گورهای تپه‌ای، مربوط به کورگانی است که ۵۰ متر قطر دارد، با یک اطاق قبر که ۱۷ متر طول و ۳ متر عرض دارد. این کورگان مربوط به مفرغ متأخر است. از داخل اطاق قبر این کورگان، اشیاء نفیس و گرانبهایی به دست آمده که مهم‌ترین آن‌ها مربوط به یک ارابه، اشیائی مربوط به زین و یراق اسب، مهرهای استوانه‌ای و وزنه‌ای، تندیس پرنده، تزئیناتی از عقیق، گارنت، نقره، شیشه‌های رنگی و ظروف سفالین هستند؛ هم‌چنین شواهدی از قربانی کردن حیوان و انسان نیز از آن به دست آمده، که جسد اصلی سوزانده شده است. این سنت تدفین قبلاً در بین هیتیت‌ها بسیار رواج داشته است (Smith, 2009: 132). جالب‌ترین اشیاء به دست آمده از گور فوق، مربوط به یک تاج و پنج نقش برجسته صورت سلاطین است که از قیر ساخته شده و با روکش طلا پوشانده شده بودند (Symonyan, 2016: 36)، (تصاویر ۱۰-۸). گورتپه ارجان در ناحیه کوهستانی تووا واقع در روسیه مرکزی و نزدیک به مغولستان قرار دارد. این کورگان به صورت ساختمان سنگی مدور با قطر نزدیک به ۱۲۰ متر، شامل یک اطاق مرکزی و هفت اطاق پیرامونی است. در بخش مرکزی رئیس و نزدیکان او دفن شده‌اند. حدود ۱۶۰ اسب به همراه زین و یراق کامل از داخل این کورگان به دست آمده است. با توجه به سبک هنری این کورگان می‌توان تاریخ آن را عصر مفرغ متأخر تعیین کرد (عسکراف و همکاران، ۱۳۷۵: ۳۴۴).

در جمهوری آذربایجان نیز، تعدادی کورگان به دست آمده که مربوط به عصر مفرغ قدیم و میانه هستند. این کورگان‌ها مانند دیگر کورگان‌هایی که از مناطقی چون ارمنستان و گرجستان در این دوره به دست آمده‌اند، بسیار بزرگ هستند و داخل آن‌ها اشیاء زیادی چون ظروف سفالی، اشیاء زرین، اشیاء مفرغی و اشیاء زینتی نیز به دست آمده است. اکثر کورگان‌های مکشوف از جمهوری آذربایجان مربوط به فرهنگ کورا-ارس هستند. ظروف سفالی مکشوف از این کورگان‌ها، خاکستری براق با نقوش کنده هندسی هستند، که بیشترین شکل و فرم این سفال‌ها شامل کاسه‌های فنجانی‌شکل، کاسه‌های مدور و کوزه‌های دسته‌دار بوده است (Lyonnet, 2014: 116)، (تصاویر ۱۱ و ۱۲).

در منطقه شرق کشور قزاقستان کنونی در مرز بین قزاقستان و مغولستان نیز تعدادی کورگان به دست آمده، که مربوط به عصر مفرغ متأخر هستند. این کورگان‌ها از سنگ‌های گرانیتی ساخته شده‌اند و یکی از کورگان‌ها مساحتی بالغ بر ۲۰۰۵ مترمربع دارد. این منطقه که در یخچال‌های کوهستان آلتای واقع شده است، در ارتفاع ۳۰۰۰ متری قرار دارد، که از آن تعدادی کورگان و گورهای کلان‌سنگی به دست آمده است. بعضی از قبور کلان‌سنگی به دست آمده از این محوطه، دارای سنگ‌های افراشته هستند. در روی بعضی از این سنگ‌ها نقوش کنده‌کاری شده، مانند نقش حیوانات دیده می‌شود (تصاویر ۱۳ و ۱۴).

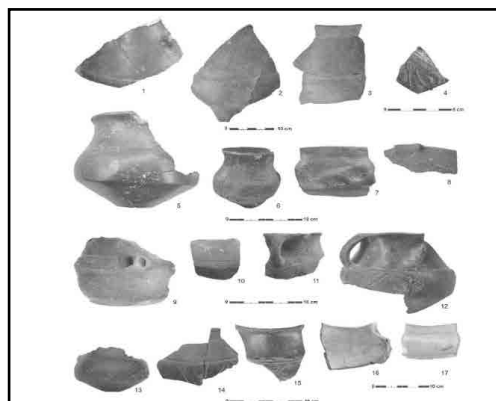
در قرن ۱۸ م. چندین حفاری بزرگ در منطقه قفقاز انجام گردید، که طی این کاوش‌ها کورگان‌های عظیمی به دست آمدند. این گورها نیز مانند دیگر کورگان‌های مکشوف از مناطق دیگر



تصویر ۸: کورگان‌های مکتشف از منطقه NAVAR در ارمنستان (Symonyan, 2016: 39)  
**Fig. 8: Discovered Kurgans from the Navar region in Armenia (Symonyan, 2016: 39).**



تصویر ۱۰: گردنبند ساخته شده از عقیق و طلا (Symonyan, 2016: 40)  
**Fig. 10: Necklace made of agate and gold (Symonyan, 2016: 40).**



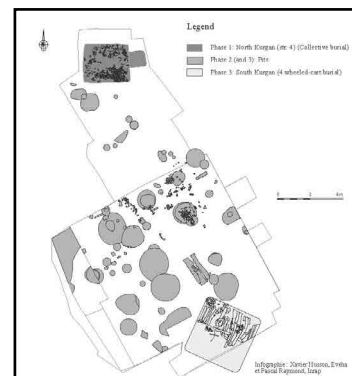
تصویر ۱۲: سفال‌های خاکستری براق با نقش‌کننده مکتشف از فرهنگ کورا-ارس در جمهوری آذربایجان (Lyonnet, 2014: 120)  
**Fig. 12: Glassy grey potteries with carved motifs from the Kura-Aras culture in the Republic of Azerbaijan (Lyonnet, 2014: 120).**

	Definitions	Illustrations
Cist	Tombs in which the walls and roof are constructed of stones. The slabs forming the walls are laid on the short side and number 4 to 8 (Aurenche 1977).	
Tombs of variable shape	Tombs with walls consisting of one or two rows of stones for which the plan is rectangular, square, oblong or circular; the stones are very rarely joined with mortar.	
Horseshoe shaped tombs	Constructed tombs with walls consisting of one or two rows of stones for which the plan is rectangular, square, oblong or circular. The stones are very rarely joined with mortar.	
Heaps of stones	Concentrations of pebbles/stones on the ground that indicate the presence of a burial beneath. They are circular in shape and between 1 and 5 m in diameter. These heaps of stones are usually found above pit tombs but they can also be placed above tombs of variable shape.	
Kurgan	Cover of pebbles forming a circle of which the minimum diameter is 5 m. A funerary chamber is not always present and maybe be dug or not.	

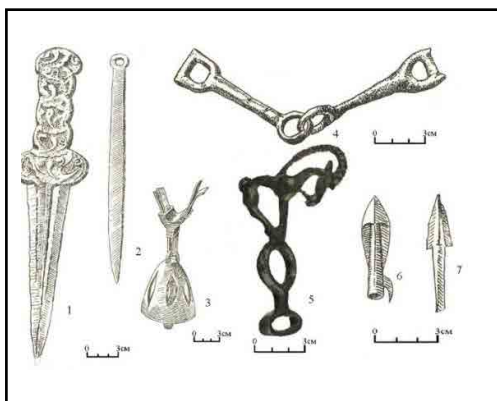
تصویر ۷: اشکال مختلف گورهای کلان سنگی عصر مفرغ قدیم و مفرغ میانه در ارمنستان (Poulmarch & Pecqueur, 2014: 237)  
**Fig. 7: Various forms of megalithic graves of the Old Bronze Age and Middle Bronze Age in Armenia (Poulmarch & Pecqueur, 2014: 237)**



تصویر ۹: مهرهای مکتشف از VERIN NAVER در ارمنستان (Symonyan, 2016: 40)  
**Fig. 9: Discovered seals from Verin Naver in Armenia (Symonyan, 2016: 40).**

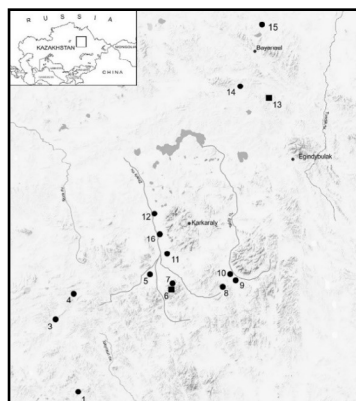


تصویر ۱۱: نقشه سه کورگان مکتشف از محوطه Mentesh Tepe واقع در جمهوری آذربایجان (Lyonnet, 2014: 116)  
**Fig. 11: Plan of three Kurgans from the Mentesh Tepe in the Republic of Azerbaijan (Lyonnet, 2014: 116).**



تصویر ۱۴: اشیاء مفرغی مکشوف از فرهنگ تاسمولا در قزاقستان (Chalachula, 2019:2220).

Fig. 14: Bronze objects discovered from the Tasmula culture in Kazakhstan (Chlachula, 2019: 2220).



تصویر ۱۳: موقعیت پراکندگی کورگان‌ها و گورهای کلان‌سنگی عصر مفرغ متأخر و آهن قدیم قزاقستان (Chalachula, 2019:2215).

Fig. 13: Location of the distribution of Kurgans and megalithic graves of the Late Bronze Age and Old Iron Age in Kazakhstan (Chlachula, 2019: 2215)

قفقاز جنوبی وسعت زیادی دارند و از درون این گورها اشیائی بسیار گرانبها شامل اشیاء زرین و سیمین، ارابه و مهره‌های ساخته شده از سنگ‌های نیمه‌قیمتی به دست آمده است (تصویر ۱۵) (Jarus, 2014: 36).

از جمله کورگان‌های مکشوف از منطقه قفقاز می‌توان به کورگان‌های به دست آمده از کشور ترکمنستان کنونی نیز اشاره کرد. مهم‌ترین کورگان‌های ترکمنستان از منطقه «ماکونیمور» (Makonimor) به دست آمده است که مربوط به عصر مفرغ میانه و متأخر است. این کورگان‌ها مانند دیگر کورگان‌های مکشوف از قفقاز اغلب دارای سنگ چین مدور هستند و دارای اطاق اصلی گور بوده که مستطیل شکل هستند و از داخل این گورها نیز اشیاء تدفینی زیادی به دست آمده است. از این منطقه سفال‌های نوع ارومیه به دست آمده که خاکستری براق و دارای نقوش کنده هندسی هستند. سفال‌های مکشوف از منطقه «ماکونیمور» (Makonimor) ترکمنستان به لحاظ شکل و فرم شباهت زیادی به سفال‌های به دست آمده از محوطه زردخانه اهر و قلعه بونی یوغون در اردبیل دارد (تصاویر ۱۶ و ۱۷)، (Kaniuth & Teufer, 2017: 66).



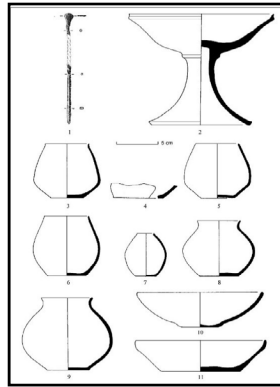
تصویر ۱۶: کورگان مکشوف از ناحیه Makonimor ترکمنستان (Kaniuth & Teufer, 2017: 68).

Fig. 16: Discovered Kurgan from the Makonimor region of Turkmenistan (Kaniuth. 2017: 68).



تصویر ۱۵: سقف اطاق تدفین که مربوط به ۴۰۰۰ سال پیش بوده و از منطقه قفقاز به دست آمده است (Jarus, 2014: 36).

Fig. 15: The ceiling of the burial chamber, which is related to 4000 years ago and was discovered in Georgia (Jarus, 2014: 36).



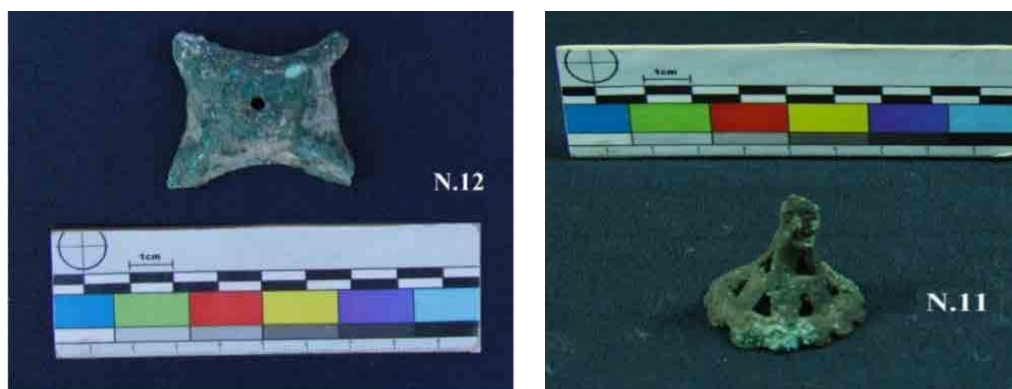
تصویر ۱۷: ظروف سفالی مکشوف از ناحیه Makonimor ترکمنستان (Kaniuth & Teufer, 2017: 70).  
 Fig. 17: Discovered potteries from the Makonimor region of Turkmenistan (Kaniuth. 2017: 70).

### کورگان‌ها و گورهای کلان‌سنگی منطقه شمال غرب ایران

یکی از محوطه‌های باستانی منطقه شمال غرب ایران که از آن کورگان‌ها و گورهای کلان‌سنگی جالب توجهی به دست آمده، گورستان خرم‌آباد اردبیل است. این گورستان در سمت جنوب روستای خرم‌آباد در اردبیل واقع شده است. در این گورستان که مربوط به عصر مفرغ متأخر و عصر آهن است، سه کورگان در کنار یکدیگر شناسایی شده است. یکی از این گورها به صورت چاله‌ای کنده شده و سقف آن نیز با الوار چوبی پوشانیده شده است. شکل کلی گور مستطیل است که بعد از دفن متوفی روی آن موادی متشکل از خاک و سنگ می‌ریختند. در یکی دیگر از این گورها که در نوع خود بسیار منحصر به فرد است، بقایای اجساد ۳۴ اسب به دست آمده است. چاله گور به ابعاد و فضای لازم برای قراردادن هدایا کنده شده و اطراف آن سنگ چینی نه‌چندان منظم ایجاد شده است. روی تدفین‌ها نیز با مخلوطی از خاک رس پر شده و به شکل تپه‌ای کوچک درآمده است. تمامی تدفین‌های این کورگان، اسب بوده و از اسکلت انسانی یا دیگر حیوانات اثری به دست نیامده است. در این گور، ۳۴ اسب به‌گونه‌ای منظم در دو سطح قرار داده شده‌اند. نکته درخور توجه در تدفین اسب‌ها این بود، که هیچ اثری مبنی بر کشتن این حیوانات دیده نشده و به نظر می‌رسد که این اسب‌ها خفه شده و بعد داخل گور قرار داده شده‌اند. از کورگان اصلی این گورستان، که کورگان بزرگی را تشکیل می‌دهد، انواع مختلفی از اشیاء طلایی، مفرغی، سفالی، آهنی، سنگی و شیشه‌ای نیز به دست آمده است. مهم‌ترین این اشیاء عبارتند از: زنگوله‌های فلزی در اشکال متنوع، دکمه‌های تزئینی، انواع سردوک‌های سنگی، سرپیکان، سفال، مهره‌های فریت بالعابی به رنگ فیروزه‌ای و عقیق (رضالو و آیرملو، ۱۳۹۴: ۳۴-۲۸)، (تصاویر ۱۸ و ۱۹).



تصویر ۱۸: مهره‌های فریت دوربینی شکل و مهره‌های فریت بالعاب فیروزه‌ای مکشوف از گورستان خرم‌آباد اردبیل (رضالو، ۱۳۹۴: ۲۹).  
 Fig. 18: Camera-shaped ferrite beads and ferrite beads with turquoise glaze from Khorram Abad cemetery in Ardabil (Rezalu, 2020: 29).



تصویر ۱۹: آویز مفرغی ترومپی شکل و زنگوله مفرغی مخروطی شکل مکشوف از گورستان خرم‌آباد اردبیل (رضالو، ۱۳۹۴: ۲۹).  
 Fig. 19: Trumpet-shaped bronze pendant and con-shaped bronze bell from Khorram Abad cemetery in Ardabil (Rezalu, 2020: 29).

منطقه دیگری که از آن کورگان‌های عصر مفرغ متأخر به دست آمده، ناحیه نیر است، که در نزدیکی سراب اردبیل واقع شده است. در این منطقه، به ویژه در اطراف محوطه قلعه بونی یوغون، تعدادی کورگان و گورهای کلان‌سنگی به دست آمده که شباهت زیادی به کورگان‌های مکشوف از فرهنگ کورا-ارس در قفقاز جنوبی دارند. عمده‌ترین قبور کلان‌سنگی مکشوف از این منطقه گورهایی هستند که برای ساخت آن‌ها از سنگ‌های رودخانه‌ای استفاده شده است. بدین صورت که به وسیله سنگ‌های رودخانه‌ای بزرگ اطراف اطاق قبر را تنبهار کرده و با خاک رس الک شده، بین آن‌ها را پر می‌کردند و خاک را تا حدود نیم‌متر روی قبر بالا می‌آوردند (پورفرج، ۱۳۹۰: ۶۳)، (تصاویر ۲۰ و ۲۱). بیشترین سفال‌های مکشوف از این محوطه، سفال‌های خاکستری-سیاه براق هستند، که به لحاظ شکل و فرم شباهت زیادی به سفال‌های مکشوف از فرهنگ کورا-ارس دارند (تصویر ۲۲). براساس بررسی‌ها و مقایسه‌هایی که بر روی قبور مکشوف از این منطقه انجام شده، نشان می‌دهد که این قبور مربوط به اواخر فرهنگ کورا-ارس تا عصر آهن قدیم بوده است. کورگان‌های مکشوف از منطقه آذربایجان شرقی نیز بیشتر از مناطقی چون اهر و کلیبر به دست آمده است. کورگان‌هایی که از این مناطق به دست آمده‌اند، شبیه به دیگر گورهای تپه‌ای مکشوف از اردبیل هستند، با این تفاوت که از نظر وسعت کمی کوچک‌تر از کورگان‌های اردبیل هستند (تصویر ۲۲)؛ از جمله تدفین‌هایی که در منطقه اهر در آذربایجان شرقی رواج داشته، سنت سوزاندن اجساد بوده است. طبق کاوش‌ها و بررسی‌هایی که در این منطقه انجام گرفته، کورگان‌هایی به دست آمده که در آن‌ها بقایای اجساد که سوزانده شده‌اند، دیده شده است. این نوع رسم تدفین در کورگان‌های خارج از مرزهای فعلی ایران، مانند کورگان‌های مکشوف از گرجستان و ارمنستان نیز به دست آمده است (پورفرج، ۱۳۹۰: ۷۳).

### محوطه زردخانه اهر

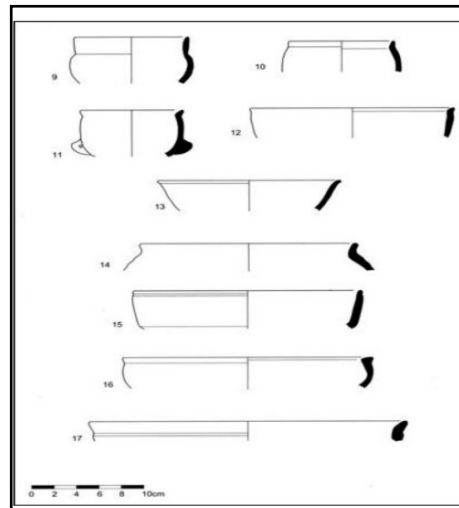
در سال ۲۰۱۱ و ۲۰۱۲ م. کاوش‌های گسترده‌ای در محوطه زردخانه انجام گرفت، که منجر به کشف عناصری مربوط به اواخر مفرغ و عصر آهن گردید. این محوطه در نزدیکی شهر اهر و در آذربایجان شرقی واقع شده است. از این محوطه ۹۵ گور کلان‌سنگی به دست آمد. مطالعات نشان می‌دهند که این گورها شباهت‌های زیادی به گورهای کلان‌سنگی مکشوف از آذربایجان، ارمنستان و ترکیه دارد. از این محوطه یک بنای معماری قلعه‌مانند به دست آمده، که وسعت آن ۱۰۰ مترمربع است. این قلعه مربوط به عصر مفرغ متأخر است. دیوارها از سنگ‌های مربع شکل بر روی پی سنگی بنا شده و بر روی زمین قطعات سوخته تیرهای چوبی سقف به دست آمده است. اطراف این



تصویر ۲۰: گور مکشوف از منطقه نیر در اردبیل پس از بازسازی و مرمت (پورفرج، ۱۳۹۰: ۷۳).  
 Fig. 20: A grave from the Nair region in Ardabil after reconstruction and restoration (Pourfaraj, 2012: 73)

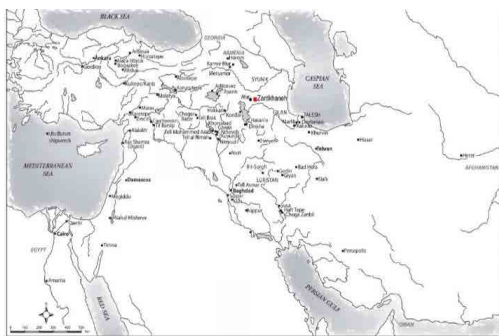


تصویر ۲۱: کورگان مکشوف از منطقه اهر در آذربایجان شرقی (نگارنده، ۱۴۰۰).  
 Fig. 21: A Kurgan from Ahar in East Azerbaijan (Author, 2020).



تصویر ۲۲: سفال‌های مکشوف از محوطه قلعه بونی یوغون در اردبیل (پورفرج، ۱۳۹۰: ۶۴).  
 Fig. 22: Discovered potteries from Buini Yughun castle in Ardabil (Pourfaraj, 2014: 64).

قلعه نیز استحکامات دفاعی وجود داشته است. از داخل این قلعه سفال‌های خاکستری و قهوه‌ای صیقلی به همراه اشیاء مفرغی و سنگی به دست آمده که مربوط به نیمه دوم هزاره دوم پیش از میلاد هستند. سفال‌ها عمدتاً خاکستری صیقلی بودند با تزئینات نقطه‌ای، شامل: گلدان‌ها، کاسه‌هایی با بدنه کروی و لیوان‌ها (Kazempour et al., 2017: 13 & 16)، (تصاویر ۲۳-۲۵).



تصویر ۲۴: نقشهٔ جغرافیایی محوطهٔ زردخانه و تعدادی از محوطه‌های مربوط به مفرغ متأخر (Kazempour et al., 2017: 23).  
**Fig. 24: Geographical map of Zardkhaneh and some of the sites related to the Late Bronze Age (Kazempour, 2017: 23).**



تصویر ۲۳: نمای کلی محوطهٔ زردخانه (Kazempour et al., 2017: 22).  
**Fig. 23: General view of Zardkhaneh site (Kazempour, 2017: 22).**



تصویر ۲۵: نمای کلی و دیوار سنگی قلعه به‌دست‌آمده از زردخانهٔ اهر (Kazempour et al., 2017: 24).  
**Fig. 25: The general view and the stone wall of the castle from Zardkhaneh in East Azerbaijan (Kazempour, 2017: 24).**

## کورگان‌ها

از این محوطه گورهایی به‌دست آمده که مستطیل‌شکل هستند و اطراف این اطاق مستطیلی، به‌وسیلهٔ یک سازهٔ دایره‌ای شکل محصور شده است. در ساخت این کورگان‌ها از سنگ‌های بزرگ استفاده شده است. قطر این کورگان‌ها معمولاً ۵ تا ۱۰ متر است. برای پوشاندن سقف این گورها از تخته‌سنگ استفاده می‌شده و بعد از قراردادن جسد داخل اطاق مستطیل‌شکل، روی آن را با خاک می‌پوشاندند و آن را به‌صورت پشته‌ای شکل درمی‌آوردند. در داخل این گورها در کنار تدفین انسانی، تدفین حیواناتی چون بز، سگ و اسب نیز رواج داشته است؛ هم‌چنین از داخل این گورها سفال‌های خاکستری و قهوه‌ای براق نیز به‌دست آمده است. این سفال‌ها مشابه سفال‌های مکشوف از آناتولی و ارمنستان هستند. از دیگر اشیاء این گورها می‌توان به سرگرزها، خنجرها و اشیاء زینتی ساخته‌شده از مفرغ و آهن نیز اشاره کرد (Kazempour et al., 2017: 20-22). از داخل بعضی از این قبور، تعدادی سرپیکان ساخته شده از ابسیدین به‌دست آمده است. با توجه به آزمایش‌هایی که بر روی نمونه‌های ابسیدین انجام‌گرفته، نشان می‌دهد که این سنگ‌ها مربوط به معادن ابسیدین دریاچهٔ سوان هستند و این یعنی بین مناطق شمال غرب ایران و قفقاز روابط نزدیکی وجود داشته است. از داخل گورهای کلان‌سنگی محوطهٔ زردخانه، سفال‌های نوع ارومیه نیز به‌دست آمده، که این سفال‌ها از منطقهٔ کارمیریلور در ارمنستان و وان در ترکیه نیز به‌دست آمده‌اند (Kazempour et al., 2017: 23) موقعیت زردخانه به‌دلیل مجاورت با آب و احتمالاً وجود

معادن در این منطقه، ممکن است نقش عمده‌ای در تجارت با مناطق هم‌جوار داشته باشد و وجود قلعه‌ها و گورهای متعدد کلان سنگی در این منطقه نشان می‌دهند که زردخانه قلعه‌ای مرکزی بوده است (تصاویر ۲۶-۲۹).



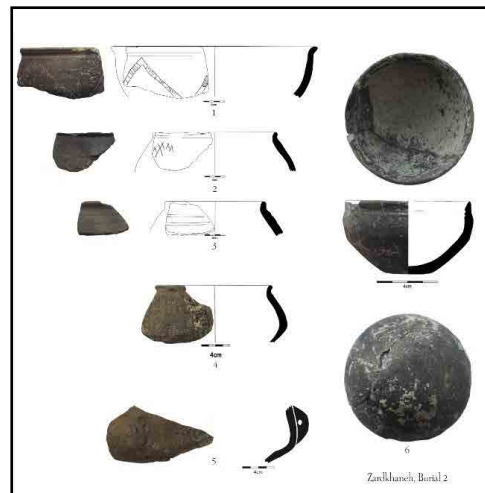
تصویر ۲۷: سنگ‌افراشته‌های گورستان زردخانه اهر (Kazempour et al., 2017: 26).

Fig. 27: The raised stone of Ahar Zardkhaneh cemetery (Kazempour, 2017: 26).



تصویر ۲۶: کورگان مکتشف از محوطه زردخانه اهر (Kazempour et al., 2017: 26).

Fig. 26: Kurgan was discovered at the Zardkhaneh site in Ahar (Kazempour, 2017: 26).



تصویر ۲۸: سفال‌های نوع ارومیه مکتشف از کورگان‌های محوطه زردخانه اهر (Kazempour et al., 2017: 27).

Fig. 28: Urmia potteries from the Kurgans of Ahar Zardkhaneh site (Kazempour, 2017: 27).



تصویر ۲۹: اشیاء زینتی ساخته شده از سنگ عقیق و سرپیکان‌های ساخته شده از سنگ ابسیدین (Kazempour et al., 2017: 27).

Fig. 29: Ornamental objects made of agate stone and arrowheads made of obsidian (Kazempour, 2017: 27).

### تقسیم‌بندی کورگان‌ها و گورهای کلان‌سنگی منطقه شمال غرب ایران

عمده‌ترین گورهای کلان‌سنگی مکشوف از منطقه شمال غرب ایران عبارتند از:

**قبرهای سنگ چین ساده:** این نوع قبرها از لاشه‌سنگ‌های تراش‌خورده و دارای طول کمتر از ۳ متر و عرض حدود ۲ متر و ارتفاع ۵۰ سانتی‌متر ساخته شده است. این قبور حدود نیم‌متر از سطح زمین‌های اطراف توسط خاک پوشانده شده و به صورت پشت‌پشته کوتاهی درآمده است. جهت قبور شرق به غرب بوده و احتمالاً به دلیل ابعاد آن برای دفن یک نفر بوده است.

**قبرهای صندوقی:** در این نوع قبور ابتدا در عمق نه‌چندان زیاد در فرم مستطیلی شکل زمین را می‌کنند و سپس به وسیله تخته‌سنگ‌های بزرگ و یک تکه، اطراف قبر را می‌پوشانند. بدین شکل که بعد از قرار دادن شخص متوفی در قبر یک یا چند تخته سنگ روی قبر گذاشته و سپس تا ۱ متر بر روی قبرها خاک می‌ریختند، به طوری که این نوع قبور به صورت تلی از خاک قابل تشخیص هستند. در قبرهای افراشته بعد از دفن مرده، به وسیله سنگ یا چوب قبر را می‌بستند و در بالای قبر تخته‌سنگی به صورت عمودی قرار داده می‌شد، که بعضی اوقات روی این سنگ قبرها نقوش به نقوش کنده‌کاری است (تصویر ۳۰).



تصویر ۳۰: قبور کلان‌سنگی یا قبور صندوقی بدون سنگ افراشته مکشوف از منطقه اردبیل (حصاری و علی‌یاری، ۱۳۹۱: ۱۱۷).  
Fig. 30: Discovered megalithic graves or box graves without raised stones from Ardabil (Hesari, 2013: 117).

### قبر تپه‌ای (کورگان‌ها)

کورگان در باستان‌شناسی به قبور تقریباً مخروطی شکل از سطح زمین سربرافراخته شده گفته می‌شود. این نوع قبور به اهرام دشت‌های استپی نیز معروف هستند. عمق زمین در این کورگان‌ها تا ۱۵ متر هم می‌رسد، هم‌چنین ارتفاع کورگان‌ها با رتبه و وضعیت اجتماعی فرد متوفی وابسته بوده است. تعدادی کورگان در منطقه اصلاندوز و نزدیکی پارس‌آباد مورد شناسایی قرار گرفت. این گورها حدود ۱۰ تا ۱۴ متر قطر و ۳/۵ تا ۴ متر ارتفاع دارند.

این نوع قبور از ماوراء قفقاز و شرق آناتولی نیز به دست آمده‌اند (حصاری و علی‌یاری، ۱۳۹۱: ۱۱۵). یکی از مهم‌ترین بقایای باستان‌شناسی شرق شمال غرب ایران، وجود هزاران کورگان با ساختار و معماری بسیار پیشرفته‌ای است که در ایجاد آن‌ها متخصصانی خبره و تمام‌وقت دخالت داشتند و با وجود نبود محوطه‌های استقرار هم‌زمان، می‌توان از روی ساختار محتویات برخی از قبور، وجود نوعی جامعه با ساختار حاکم‌نشین را استنباط کرد که قادر به ایجاد چنین آرامگاه‌های با عظمتی شده‌اند (پورفرج، ۱۳۹۰: ۵۹). شمال غرب ایران، به دلیل موقعیت راهبردی و مواهب طبیعی و فرهنگی خاص همواره پذیرای فرهنگ‌های مختلف بشری بوده و محوطه‌هایی چون تپه حسنلو و یانیق‌تپه، جهت درک سیر تحول و گاهنگاری این منطقه نقش مؤثری را ایفا کرده

است. از طرفی، خاصیت مناطق کوهستانی و صعب‌العبور، باعث دوام و بقای آئین‌ها یا سنت‌های فرهنگی می‌شود که با وجود تغییر و تحولات، مردم هم‌چنان پایبند به آداب و سنن دیرینه خود هستند (تصاویر ۳۱ و ۳۲).



تصویر ۳۲: کورگان مکشوف از منطقه اصلاندوز اردبیل (نگارنده، ۱۳۹۴).

Fig. 32: Discovered Kurgan from Aslandoz in Ardabil (author, 2015).



تصویر ۳۱: کورگان مدور مکشوف از منطقه اصلاندوز اردبیل (نگارنده، ۱۳۹۴).

Fig. 31: Discovered circular Kurgan from Aslandoz in Ardabil (Author, 2015).

## بحث و تحلیل

سنت‌های تدفین مردمان عصرمفرغ، شناخت کلی از باورها و اعتقادات مردمان آن دوران را به نمایش می‌گذارد. براساس کاوش‌های صورت‌گرفته در منطقه شمال غرب ایران، شیوه‌های گوناگونی از تدفین، شناسایی شده که هر یک از این الگوها متناسب با جهان بینی مردمان آن دوران بوده و به‌طورکلی می‌توان گفت تدفین‌های عصرمفرغ، به‌عنوان نمادهایی بارز از پیوستگی‌های گروهی به‌کار می‌رود و در تمامی گورستان‌ها نوعی هم‌گونی فرهنگی با تمایزات اندک اجتماعی به چشم می‌خورد. گورهای کلان سنگی و کورگان‌ها برای اولین بار در قفقاز جنوبی به وجود آمدند و بعدها در اثر ارتباطات فرهنگی با مناطق هم‌جوار از جمله شمال غرب ایران، در این منطقه رواج پیدا کردند. کورگان‌های فوق دارای یک اطاق مستطیل شکل بودند، که اطاق اصلی گور را تشکیل می‌داده است و اطراف آن را به صورت مدور سنگ چین می‌نمودند. در حقیقت شکل دایره از گذشته‌های دور نماد مقدسی بوده است. به‌همین دلیل از دوره‌های پیش از تاریخ از نقش دایره بر روی سفال، اشیاء فلزی، سازه‌های معماری و حتی در ساختمان کورگان‌ها یا گورهای کلان سنگی عصر مفرغ نیز استفاده می‌شده است. یکی از دلایل استفاده از سنگ چین مدور در ساخت کورگان‌ها، محصور کردن انرژی شخص متوفی بوده است؛ زیرا بیشتر کورگان‌های مدور که دارای حجم بزرگی هستند، مربوط به حاکمان و افراد سرشناس جامعه بوده است. بیشترین کورگان‌های عصر مفرغ شمال غرب ایران، از مناطق مختلف اردبیل و آذربایجان شرقی مانند: نیر، اصلاندوز، پارس آباد، اهر و کلیبر به دست آمده است. یکی از رایج‌ترین تدفین‌های عصر مفرغ متأخر منطقه نیر در شمال غرب ایران، سنت سوزاندن اجساد بوده است. با توجه به بررسی‌های صورت‌گرفته در چندین محوطه عصر مفرغ اردبیل، به‌ویژه منطقه نیر، بقایای سوزاندن اجساد به دست آمده که نمونه‌ای از این رسم تدفین، از محوطه‌های عصر مفرغ گرجستان و ارمنستان در قفقاز جنوبی نیز به دست آمده است؛ بنابراین می‌توان گفت، سنت سوزاندن اجساد یکی دیگر از تشابهات فرهنگی مناطق شمال غرب ایران و قفقاز جنوبی در عصر مفرغ بوده است (پورفرج، ۱۳۹۰: ۷۳). کامل‌ترین اثر معماری به دست آمده از عصر مفرغ در فلات ایران نیز، از محوطه زردخانه اهر واقع در آذربایجان شرقی و قلعه بونی بوغون در منطقه نیر اردبیل به دست آمده است. از این مناطق، بنای قلعه‌مانندی کشف شده که در بالای

یک تپه قرار گرفته است. تمام سطح دیوارها و پی این بنا از سنگ است و سقف بنا به وسیله تیرک‌های چوبی پوشش داده می‌شده است. نمونه‌هایی از این نوع معماری قلعه را می‌توان در قفقاز جنوبی در کشورهای ارمنستان، گرجستان، جمهوری آذربایجان و آناتولی نیز مشاهده کرد؛ بنابراین، علاوه بر کورگان‌ها، ساخت قلاع سنگی نیز یکی دیگر از عناصری است که از قفقاز جنوبی به شمال غرب ایران نفوذ پیدا می‌کند. نکته قابل توجه در مورد قلاع سنگی این است، که علاوه بر شمال غرب ایران، در مناطق مختلف قفقاز جنوبی، در بعضی از محوطه‌ها در کنار کورگان‌ها و گورهای کلان سنگی، تعدادی قلاع سنگی نیز کشف شده و این بدان معناست که ساخت قلاع سنگی از عناصر اصلی معماری عصر مفرغ این مناطق بوده است. از عناصر دیگری که نشان‌دهنده نفوذ فرهنگ و هنر عصر مفرغ قفقاز جنوبی در شمال غرب ایران است، سفال‌های نوع ارومیه است. سفال‌های خاکستری براق با نقوش کنده که بیشترین نقوش آن‌ها شامل نقوش هندسی بوده است. قدیمی‌ترین سفال‌های خاکستری براق با نقوش کنده هندسی، برای اولین بار از منطقه شنگاویت ارمنستان به دست آمده، که معرف فرهنگ کورا-ارس و مربوط به اوایل هزاره سوم پیش از میلاد بوده است. سفال‌های نوع ارومیه، علاوه بر محوطه‌های عصر مفرغ قفقاز جنوبی از محوطه‌های مربوط به عصر مفرغ متأخر شمال غرب ایران، مانند محوطه زردخانه اهر واقع در آذربایجان شرقی و محوطه‌های مکشوف از منطقه نیر، اصلاندوز و پارس آباد اردبیل نیز به دست آمده است.

### نتیجه‌گیری

بر اساس پژوهش‌های صورت‌گرفته، می‌توان گفت بیشتر کورگان‌هایی که خارج از مرزهای کنونی ایران به دست آمده‌اند، مربوط به عصر مفرغ قدیم و میانه هستند و از نظر وسعت بزرگ‌تر از کورگان‌های مکشوف از ایران هستند. در حالی که بیشتر کورگان‌ها و گورهای کلان سنگی فلات ایران مربوط به عصر مفرغ متأخر و آهن قدیم هستند، که بیشتر از آذربایجان شرقی و اردبیل در شمال غرب ایران به دست آمده‌اند. از این منطقه تعداد زیادی کورگان و گورهای کلان سنگی به دست آمده، که به لحاظ شکل ظاهری و اشیاء تدفینی داخل گور، شباهت زیادی به گورهای کلان سنگی مکشوف از قفقاز جنوبی، به ویژه ارمنستان، گرجستان و جمهوری آذربایجان دارند. یکی دیگر از مدارک قابل توجه مربوط به سنگ‌افراشته‌های قبور کلان سنگی مکشوف از اردبیل در عصر مفرغ متأخر است، که روی بعضی از آن‌ها نقوش کنده حیوانات دیده می‌شود. نمونه‌ای از این سنگ‌افراشته‌ها از گورهای کلان سنگی محوطه‌های عصر مفرغ جمهوری آذربایجان و قزاقستان نیز به دست آمده، که این سنگ‌افراشته‌ها دارای نقوش کنده، شامل نقش حیوانات هستند. از داخل گورهای محوطه زردخانه اهر تعداد قابل توجهی سفال‌های نوع ارومیه کشف شده، که نمونه‌هایی از این سفال‌ها از فرهنگ کورا-ارس واقع در کشورهای ارمنستان و جمهوری آذربایجان نیز به دست آمده است. محوطه زردخانه به دلیل مجاورت با آب و احتمالاً وجود معادن در این منطقه، ممکن است نقش عمده‌ای در تجارت این منطقه در گذشته داشته باشد و وجود قلعه‌ها و گورهای متعدد در این منطقه نشان‌دهنده این مسأله است که محوطه زردخانه قلعه‌ای مرکزی بوده است. از دیگر محوطه‌های عصر مفرغ شمال غرب ایران، که از آن سفال‌های خاکستری براق به دست آمده، قلعه بونی‌یوغون در منطقه نیر است. از این محوطه تعدادی سفال خاکستری براق به دست آمد، که به لحاظ شکل و فرم شباهت زیادی به سفال‌های نوع ارومیه مکشوف از منطقه ماکونیمور در ترکمنستان داشتند. به طور کلی از دستاوردهای مهم عصر مفرغ، به ویژه مفرغ میانی، چه در منطقه قفقاز جنوبی و آناتولی و چه در شمال غرب ایران، تولید فلز انبوه، تجارت با مناطق هم‌جوار، رشد اقتصاد، ایجاد ساختمان‌های نظامی و گورهای کلان سنگی بوده است و کشف آثار بسیار ارزشمند این دوره، نشان‌دهنده سطح بالایی اقتصادی و اجتماعی این جوامع در

عصر مفرغ بوده است. یکی از مدارک و شواهد مهم در این رابطه، کشف سرپیکان‌های ساخته شده از ابسیدین در محوطه زردخانه اهر است. طبق بررسی‌های صورت گرفته، ابسیدین‌های کشف شده از این محوطه مربوط به اطراف دریاچه سوان بوده است؛ علاوه بر کشف سرپیکان‌های ساخته شده از سنگ ابسیدین، وجود قلاع ساخته شده از سنگ و هم‌چنین کشف سفال‌های نوع ارومیه در محوطه‌های عصر مفرغ شمال غرب ایران، می‌تواند نشانگر این مسأله بوده باشد که در عصر مفرغ متأخر روابط تجاری بین محوطه‌های شمال غرب ایران و منطقه قفقاز جنوبی برقرار بوده است.

### سپاسگزاری

از دکتر علیرضا هژیبری نوبری و دکتر اکبر پورفرج که مطالب موردنیاز را در اختیار نگارنده قرار دادند، بسیار سپاسگزارم.

### تعارض و منافع

پژوهش فوق با استفاده از روش میدانی و کتابخانه‌ای و با هزینه شخصی نویسنده صورت گرفته است و هیچ‌گونه تعارض و منافع با افراد یا سازمان‌های خاصی نداشته است.

### کتابنامه

- پورفرج، اکبر، (۱۳۹۰). «تبیین و گاهنگاری فرهنگ کورگان‌های شرق شمال غرب ایران، براساس بررسی و کاوش در قلعه بوینی یوغون نیر». مطالعات باستان‌شناسی دانشگاه تهران، ۵: ۸۱-۵۹. <https://doi.org/10.22059/jarcs.2012.35376>
- حصاری، مرتضی؛ و علی یاری، احمد، (۱۳۹۱). «مطالعه و گونه‌شناسی قبور کلان‌سنگی و تپه‌ای (کورگان) استان اردبیل». مطالعات باستان‌شناسی، ۵: ۱۳۰-۱۱۳. <https://doi.org/10.22059/jarcs.2012.35378>
- رضالو، رضا؛ و آیرملو، یحیی، (۱۳۹۴). «شواهد باستان‌شناختی جدید از حضور تاریخی اقوام سکایی در ایران». پژوهش‌های تاریخی، ۷ (۴): ۳۲-۱۷. <https://doi.org/fa/article/journal-number/38751/28>
- عسکراف، ع. و. ولکف. و سراواجاف، (۱۳۷۵). «قبایل شبان و کوچ‌رو در آغاز هزاره اول ق.م». تاریخ تمدن‌های آسیای مرکزی، ترجمه صادق ملک شه‌میرزادی، تهران: وزارت امور خارجه، ۳۴۴.
- فیروزمندی شیره‌جین، بهمن؛ و نیک‌گفتار، احمد، (۱۳۸۷). «کورگان‌های سکایی». مجله پژوهش‌های تاریخی ایران و اسلام، ۳: ۱۷۴-۱۴۹. <https://doi.org/fa/article/journal-number/178700>
- نگهبان، عزت‌الله، (۱۳۴۱). «حفریات مارلیک». نشریه انجمن فرهنگ ایران، ۱: ۴۱-۳۱.
- هژیبری نوبری، علیرضا، (۱۳۸۷). «گزارش اولین فصل کاوش باستان‌شناسی تپه شتربان خداآفرین». تهران: سازمان میراث فرهنگی، گردشگری و صنایع دستی کشور، ۲۳-۱۴ [منتشر نشده]

- Anatoly, M. & Khazanov, V., (2019). "Steppe nomads in the Eurasian trade". *Chungra (Arica)*, (51): 85-93. <http://doi:10-4067/s0717-73562019005000302>

- Askraf, A.; Volkoff, V. & Sarawajaf, N., (1996). *Shepherd and nomadic tribes at the beginning of the first millennium B.C. History of Central Asian Civilization*. Translated by: Sadeh Shahmirzadi, Tehran: Ministry of Foreign Affairs, 344. [In Persian]

- Chalchula, J., (2019). "Environmental context and adaptation of prehistoric and

early historical occupation in the Southern Altai”. *Archaeology and Anthropologist*, (11): 2215-2236. <http://doi.org/10.1007/s12520-018-0664-0>

- Davis, K. J.; Eileen, M.; Koryako, V. & Leonid, T., (2000). “Kurgan's ritual sites and settlements: Eurasian Bronze and Iron Age”. *International Archaeological Reports*, 1: 147.

- Firouzmandi, B. & Nikgoftar, A., (2009). “Scythian Kurgans”. *Pazhoheshhaye Tarikhi*, University of Sistan and Baluchestan: 156-157. <https://doi.org/fa/article/journal-number/178700> [In Persian]

- Fisher, W. & Gershevitch, I., (1990). *The Cambridge History of Iran*. United Kingdom: Cambridge University Press, Vol. 7: 250

- Hejebri Nobari, A. R., (2008). *Report of the first season of the archaeological excavation of Shotorban Tepe in Khodafarin*. Tehran: Organization of Cultural Heritage, Tourism and Handicrafts: 14-23. [In Persian]

- Hesari, M. & Aliyari, A., (2013). “Study and Typology of large graves and hill tombs (Kurgan)”. *Motaleat Bastanshenasi, University of Tehran*, 4 (1): 113-117. <https://doi.org/10.22059/jarcs.2012.35378> [In Persian]

- Jarus, O., (2014). “Year-old Burial with Chariots Disc0vered in South Caucasus”. *Archaeology*, (25): 32-45. <http://doi.org/news/2261-140625>

- Kaniuth, K. & Teufer, M., (2017). “The Bronze Age cemetery of Makonimor, Tajikistan”. *The Digital Archaeology*, (8): 65-75. <http://doi.org/document/430450>

- Kazempour, M. & Niknami, K.; Abedini, A. & Eskandari, N., (2017). “A fortress and new Kurgan Burials at Zardkhaneh Ahar: Reassessment of the chronology of the late prehistory of Northwestern Iran”. *International Journal of the Iranian Archaeologist*, 3 (60): 13-35. <http://doi.org/document/2423-3412>

- Khristoforovna Kushnareva, H., (1997). *The Southern Caucasus in prehistory: Stages of cultural and socioeconomic development from the Eighth to the Second Millennium B.C.* UPEEN Museum of Archaeology, Vol. 1: 220.

- Lyonnet, B., (2014). “The Early Bronze Age in Azerbaijan in the light of recent discoveries”. *Publication: Paleorient*, 40 (2): 115-130. <http://doi.10.3406/paleo.5638>

- Negahban, E., (1963). *Marlik Excavations*, Tehran: Anjomane Farhange Iran. [In Persian]

- Parzinger, H., (2017). “Burial mounds of Scythian elites in the Eurasian steppe: new discoveries”. *Journal of the British Academy*, (5): 331-355. <http://doi.org/10.5871/jba/005.331>

- Polemarch, M.; Pecqueur, L. & Jalilov, B., (2014). “An overview of Kura-Araxes funerary practices in the Southern Caucasus”. *Paleorient and CNRS Editions*, 40 (2): 234-246. <http://doi.org/Hal.Sciences/hal-03478435/document>

- Pourfaraj, A., (2012). “Explanation and chronology of the Kurgans in the East of Northwestern Iran, based on the study and Excavation of Buini Yughun of Nir”. *Motaleat*

*Bastanshenasi, University of Tehran*, (5): 59. <https://doi.org/10.22059/jarcs.2012.35376>  
[In Persian]

- Rezalü, R. & Ayremlu, Y., (2015). "Late Bronze and Early Iron Age in plain Ardabil case study Khosro castle and Aghmari castle". *Pajoheshhaye Bastanshenasi Iran*, 4 (16): 17-32. <https://doi.org/fa/article/journal-number/38751/28> [In Persian]

- Rudenko, C. I., (1953). *The culture of the population of the Altai Mountains in Scythian Times*. Moscow and Leningrad: World Heritage Center.

- Simonyan, H., (2016). "The Early Bronze Age of the Southern Caucasus". *Open Science*, (7): 1-44. <http://doi.org/cnrseditions.fr/collection/156>

- Smith, A.; Badalyan, R. & Avetisyan, P., (2009). "The archaeology and geography of ancient Transcaucasian societies". *The Foundations of Research and Regional Survey in the Tsaghkahovit Plain, Armenia*, Vol. 1: 130-134

- Zdanovich, G. B.; Ivanov, I. V. & Khabdulina, M. K., (1984). *Some Notes about the material culture of Eurasia Nomade, in Kurgan ritual and settlements: Eurasian Bronze and Iron Age*. Oxford: Archaeo press.