

# The Study of Islamic-Era Settlements in Abbar and Darram, Tarrum Olya County based on Archaeological Evidence and Historical Texts

Rahim Salamati<sup>1</sup>, Farzad Mafi<sup>2</sup> , Amir Hashempoor Mafi<sup>3</sup>

Type of Article: **Research**

Pp: 239-266

Received: 2024/07/22; Revised: 2024/10/25; Accepted: 2025/01/18

 <https://doi.org/10.61882/PJAS.1068.801.2>

## Abstract

The county of Tarrum Olya is located in the northern part of Zanjan province, for reasons such as having a diverse climate, and its special location, in the middle of the provinces of Zanjan, Gilan, Ardabil and Qazvin is potentially important from the point of view of archeology. However, the field and library research's done in relation to this area has not been as satisfactory in comparison with its size and importance. In this article, for the first time, the settlements of the Islamic era in Abbar and Darram of Tarrum Olya county have been examined and studied based on archaeological documents and historical texts. For this purpose, the 1400 years of the Islamic era have been divided into three periods, including the first centuries, the middle centuries and the late centuries of the Islamic period, and have been studied and examined both in terms of historical texts and archaeological materials. As a result, 25 sites, historical hills, cemeteries and buildings related to the Islamic period, which were identified in the field survey of Abbar and Drram regions, have been categorized into one of the three mentioned sections based on pottery level and analyzed. The purpose of this research is to answer some questions about the quantity and quality of Islamic settlements in the region, tracing Islamic settlements or buildings of the region in historical texts and identifying the key Islamic sites in the study area. The result of this study indicates that a significant number of the Islamic sites identified in the studied area were dynamic settlements in the first and middle centuries of the Islamic era. Based on the data obtained from the survey, including the size of the sites, it seems that some Islamic settlements in the region, including the site known as Drram Castle, were an important central settlement in the Tarrum Olya county during the Islamic era. The result of this research shows that despite the importance of communication in the region, the ancient sites of the Islamic era in the studied area, in general, have a small size and remain almost as rural settlements.

**Keywords:** Tarrum Olya, Abbar, Darram, Islamic Era, The Northern basin of Qezel-Uzan.

1. Department of Archaeology, Ab.c, Islamic Azad University, Abhar, Iran.
2. Department of Archaeology, Ab.c, Islamic Azad University, Abhar, Iran (Corresponding Author).  
**Email:** [mafifarzad@gmail.com](mailto:mafifarzad@gmail.com)
3. Department of Archaeology, Cha.c, Islamic Azad University, Chalus, Iran.

**Citations:** Salamati, R., Mafi, F. & Hashempoor Mafi, A., (2026). "The Study of Islamic-Era Settlements in Abbar and Darram, Tarrum Olya County based on Archaeological Evidence and Historical Texts". *Parseh J. Archaeol. Stud.*, 9(34), 239-266. <https://doi.org/10.61882/PJAS.1068.801.2>

**Homepage of this Article:** <https://journal.richt.ir/mbp/article-1-1068-en.html>



**Parseh Journal of Archaeological Studies (PJAS)**  
Journal of Archeology Department of  
Archeology Research Institute, Cultural  
Heritage and Tourism Research  
Institute (RICTH), Tehran, Iran

**Publisher:** Cultural Heritage and  
Tourism Research Institute (RICTH).

Copyright © 2026 The Authors.  
Published by Cultural Heritage and  
Tourism Research Institute (RICTH).  
This work is licensed under a  
Creative Commons Attribution-  
NonCommercial 4.0 International  
license (<https://creativecommons.org/licenses/by-nc/4.0/>). Non-commercial  
uses of the work are permitted, provided  
the original work is properly cited.

© The Author(s)



## Introduction

Despite the location of the Tarrom region between the well-known cities of Zanjan, Ardabil, Qazvin, and Rasht, it has received less attention in historical texts compared to the aforementioned regions. The aim of this study, based on a field survey, is to investigate the identification, quality, and quantity of Islamic-era settlements in the study area and to analyze some relevant information from historical texts. The main questions addressed in this study are as follows: 1. What was the quality and quantity of Islamic-era settlements in the villages of Abbar and Darram? 2. What insights can be gained from comparing historical texts and archaeological evidence regarding the study area during the Islamic period? 3. Based on the survey data, which site or sites in the study area can be identified as the main centers in the basin of the Abbar and Darram villages during the Islamic period?

It is assumed that the study area housed various settlements during the Islamic period.

## Research Method

This research was carried out in two parts: field and library studies. In the field section, the ancient sites of the study area were examined, and cultural materials, mainly including pottery fragments, were collected. In the library section, the Islamic pottery of the sites in the study area was typified, and the distribution of the sites in the region was examined and evaluated using common methods such as GIS. Additionally, special attention was paid to historical and geographical texts of the Islamic period in the library studies section.

## Research Background

So far, very few archaeological studies have been conducted in the study area at Tarrom Olya County, the most important of which was the first season of the survey of Tarrom County under the supervision of A. Najafi in 2007, as a result of which 96 ancient sites related to different periods were identified (Najafi, 2007). The present study was conducted based on the results of this survey.

## Discussion

### - Historical and archaeological evidence of the study area in the early Islamic era

Historical sources indicate that during the Musafirid rule in the fourth century AH, the Tarrom region, particularly the fortress of Samiran, experienced a period of development and prosperity as mentioned in Naser Khosrow Qobadiani's travelogue. Subsequently, the Tarrom region became a battleground between the Ismailis and Seljuks and a target for conquest by Mongol, Ilkhanid, and Timurid rulers seeking to control Gilan. Notably, Tughrol Beig visited Tarrom Castle in 454 AH and demanded a substantial sum from its ruler (Ibn Athir, 1991: vol. 22: 375). Various castles and locations in Tarrom, such as Andjan, Rustamkuyeh, Sheruz, Kufal, Harkam, Samiran, and Qalat, are mentioned in historical sources from this period (Hamawi, 1995; al-Baghdadi, 1992). Archaeological findings from eight sites in the Abbar and Darram districts, including Tape Las, Sharfan Darreh, Ghaybullah, Torobar, Tape Chenar, Mine Bala, Sibisun, and Dam, contain pottery dating back to the early Islamic period (Figs. 7 & 8, Table 2).

#### - Historical and archaeological evidence of the study area in the middle Islamic era

Tarrom also reappears in historical texts of the Mongol era due to its strategic location on the route to northern regions, particularly Gilan, and its proximity to key centers like Soltaniyeh (cf. [Ibn Khaldun, 1984: vol. 4, 204](#); [Hafez Abro, 2001, vol. 2: 572, 717, 766](#)). The most accurate description of the Tarrom region at this time is provided by Hamdullah Mostofi Qazvini (d. 750 AH), who wrote:

“Tarromain is a warm province to the north of Soltaniyeh, a day’s journey away, and the harvest is very good in its highlands, and most of the fruits of Soltaniyeh come from there. At first, there was a city center called Firuzabad in the land of Lower Tarrom, but now it is completely ruined, and the town of Andar in Tarrom Olya has become the city there... The people of that province are Sunni Shafi’i, and that province has five parts: First, Upper Tarrom (Olya) was a vassal of Qala Taj, it includes about a hundred villages, and Jezla, Shawar zad, Darram, Jiya, Qalat, Zarand, and Shind are among its most important villages... ([Mustofi, 1957: 71](#)). Mustofi’s reference to Darram is the oldest reference to this place in historical texts.

At least seven sites in the study area in the villages of Abbar and Darram, including Abbar Cemetery, Torobar, Mine-Bala, Sibison, Dam, Kelavlagh, and Imamzadeh Vazneh-Sar, have had medieval Islamic pottery, especially Seljuk-Ilkhani pottery. These potteries are mostly glazed, sufficiently fired, and have various types of decoration, especially incised patterns, incised patterns under the glaze (Sgraffito), and underglaze painting ([Table 3, Figs. 9 & 10](#)).

#### - Historical and archaeological evidence of the study area in the later Islamic era

Historical records indicate that the Tarrom region remained of interest to Safavid rulers due to its proximity to important Safavid centers like Ardabil and Qazvin. For example, in 911 AH, Shah Ismail spent winter in Tarrom ([Badlisi, 1998: Vol. 2, 137](#)), and in 969 AH, Shah Tahmasb went to Tarrom for hunting ([Ibid: 217](#)). Pietro Della Valle, who traveled to the Tarrom region via Ardabil in 1619, during the reign of Shah Abbas I, reached Darram village through a narrow and difficult valley ([Della Valle, 2005: 331-332](#)). Della Valle’s description contains important information about the geographical features and communication routes of the region during the Safavid period.

From an archaeological point of view, some pottery sherds from the site of Burhan al-Saltaneh date back to the Timurid-Safavid period ([Table 4 & Fig. 11](#)). Notably, glazed pottery, including azure-glazed pieces likely from the Seljuk era, and monochromatic pottery with green, blue, and turquoise glaze possibly from the middle or late Islamic period, have been discovered at the study sites.

During the Qajar period, Tarrom continued to serve as a route for royal campaigns and recreational activities, with notable figures like Agha Mohammad Khan, Fath Ali Shah, and Naser al-Din Shah visiting the region ([Fasai, 2003: Vol. 1, 645 & 720](#); [Etemad al-Saltanah, 1988: Vol. 3, 1605](#)). During this period, Rawlinson, while traveling to the region, mentioned Abbar and Darram as the two main places in the region of Posht kouh ([Rawlinson 1840: 62-63](#)). According to Rawlinson’s description, it is likely that part of the facility known today as Darram Castle is remains of the palace of Abdullah Mirza (d. 1263 AH), the son of Fath Ali Shah who was the ruler of Zanzan during the Qajar period. Based on our survey, Darram Castle is a large site dating back to the pre-Islamic and Islamic period, covering an area of about 20 hectares.

Additionally, based on the architectural style and type of materials, a number of buildings in the study area, including mosques or Imamzadeh, probably belong to the late Islamic period (mostly Qajar), of which we can mention Siahroud Bath, Imamzadeh Ebrahim, Imamzadeh Khatun Khadijeh, Burhan-ol-Saltaneh Mansion, Khasareh Bath, Khasareh Mosque, Molanour, and Imamzadeh Vazneh-Sar.

## Conclusion

The analysis of historical texts and archaeological evidence provides valuable information about the settlements in the Tarrom region during the Islamic period, including the size of the settlements and communication routes in this region. Based on the data in Table 5, which was calculated based on our field survey, eight sites (44 percent) are less than one hectare in size. Eight sites are between one and five hectares (44%), and only three sites of Gerdeh Tepe, Tepe Qabristan, and Qala'e Darram are larger than five hectares, all three of which are located along the Qezel Uzan valley, along the main roads of the region. However, compared to the cities of the Islamic era, even these three sites are not considered large settlements. The map in Fig. 12 shows the distribution of Islamic sites in the study area regarding their sizes. Overall, these statistics indicate that most of the settlements in the Islamic period in the study area were, in fact, small, rural settlements, which is in exact accordance with the medieval geographers' descriptions of the Tarrom as a region with numerous villages but no major city (see: [Hamawi 1995: Vol. 2, p. 6;](#) [al-Baghdadi, 1412: 249](#)).

It seems that Darram Castle can be considered a central settlement in the Islamic period in the Tarrom region due to its vast size of more than 20 hectares and its special location in the middle of the Qezel Uzan River valley, and the availability of important environmental components such as access to water resources and communication routes. Considering the description of Della Valle and the location of the Islamic sites in the study area, mainly in the Qezel Uzan River valley, it seems that the old roads in the study area were in accordance with the topographic conditions of the region and to a large extent coincided with or were close to the modern road.

## Acknowledgments

The authors extend their sincere gratitude to the anonymous peer reviewers for their insightful critiques and constructive suggestions, which significantly enhanced the clarity and scholarly rigor of this manuscript.


## Author Contribution

This research is derived from the first author's doctoral dissertation. The primary data collection, encompassing all observational and analytical components, was conducted by the first author under the direct supervision and mentorship of the second and third authors.

## Conflict of Interest

In adherence to ethical publication standards, the authors affirm that there are no conflicts of interest, either personal or financial, that could have influenced the content or conclusions presented in this research.

# مطالعه استقرارهای دوران اسلامی در دهستان‌های آب‌بر و دژام، شهرستان طارم علیا، براساس شواهد باستان‌شناسی و متون تاریخی

رحیم سلامتی‌گول قشلاقی<sup>I</sup>، فرزاد مافی<sup>II</sup> , امیر هاشم پورمافی<sup>III</sup>

نوع مقاله: پژوهشی

صص: ۲۶۶ - ۲۳۹

تاریخ دریافت: ۱۴۰۳/۰۵/۰۱؛ تاریخ بازنگری: ۱۴۰۳/۰۸/۰۴؛ تاریخ پذیرش: ۱۴۰۳/۱۰/۲۹

شناسه دیجیتال (DOI): <https://doi.org/10.61882/PJAS.1068.801.2>

## چکیده

شهرستان طارم علیا واقع در بخش شمالی استان زنجان، به دلایلی چون: داشتن اقلیمی متنوع، و موقعیت ویژه آن، در میانه استان‌های زنجان، گیلان، اردبیل و قزوین، از نقطه نظر باستان‌شناسی به صورت بالقوه‌ای حائز اهمیت است؛ با این حال، پژوهش‌های میدانی و کتابخانه‌ای انجام شده در ارتباط با این ناحیه در قیاس با وسعت و اهمیت آن چندان که باید رضایت‌بخش نبوده است. در این پژوهش، برای نخستین بار، استقرارهای دوران اسلامی در دهستان‌های آب‌بر و دژام طارم علیا با توجه به مدارک باستان‌شناسی و متون تاریخی بررسی و مطالعه شده است. برای این منظور، بازه زمانی ۱۴۰۰ ساله دوران اسلامی در سه مقطع شامل: قرون نخستین، میانی و متأخر هم از نظر متون تاریخی و هم از نظر آثار و شواهد مادی باستان‌شناسی مطالعه و بررسی شده است. در نتیجه ۲۵ محوطه، تپه تاریخی، گورستان و بنای مربوط به دوران اسلامی که در بررسی میدانی دهستان‌های آب‌بر و دژام شناسایی شده، براساس سفال‌های سطحی در یکی از مقاطع سه‌گانه فوق دسته‌بندی و مورد بررسی و تجزیه و تحلیل قرار گرفته است. هدف از این پژوهش، پاسخ به پرسش‌هایی درباره وسعت و تعداد استقرارهای اسلامی منطقه، رهگیری استقرارها یا بناهای اسلامی منطقه در متون تاریخی و شناسایی محوطه‌های اسلامی کلیدی در منطقه مورد مطالعه است. نتیجه این مطالعه حاکی از این است که شماری از محوطه‌های اسلامی شناسایی شده در منطقه مورد مطالعه، در قرون نخستین و میانی دوران اسلامی، استقرارهای زنده و پویایی بوده‌اند. براساس داده‌های حاصل از بررسی، از جمله وسعت محوطه‌ها، به نظر می‌رسد که برخی استقرارهای اسلامی منطقه، از جمله محوطه موسوم به قلعه درام در حکم یک استقرار مرکزی مهم در منطقه طارم علیا در طول دوران اسلامی بوده است. نتیجه این پژوهش نشان می‌دهد که با وجود اهمیت ارتباطی منطقه، محوطه‌های باستانی دوران اسلامی در محدوده مورد مطالعه، در مجموع، از وسعت کمی برخوردار بوده و تقریباً در حکم استقرارهای روستایی باقی مانده‌اند.

**کلیدواژگان:** طارم علیا، آب‌بر، دژام، دوران اسلامی، حوضه شمالی قزل‌اوزن.

I. گروه باستان‌شناسی، واحد ابهر، دانشگاه آزاد اسلامی، ابهر، ایران.

II. گروه باستان‌شناسی، واحد ابهر، دانشگاه آزاد اسلامی، ابهر، ایران (نویسنده مسئول).

Email: [maffifarzad@gmail.com](mailto:maffifarzad@gmail.com)

II. گروه باستان‌شناسی، واحد چالوس، دانشگاه آزاد اسلامی، چالوس، ایران.

ارجاع به مقاله: سلامتی‌گول قشلاقی، رحیم؛ مافی، فرزاد؛ و هاشم پورمافی، امیر، (۱۴۰۴). «مطالعه استقرارهای دوران اسلامی در دهستان‌های آب‌بر و دژام، شهرستان طارم علیا، براساس شواهد باستان‌شناسی و متون تاریخی». مطالعات باستان‌شناسی پارسه، ۹ (۳۴): ۲۶۶-۲۳۹.

<https://doi.org/10.61882/PJAS.1068.801.2>

صفحه اصلی مقاله در سامانه نشریه: <https://journal.richt.ir/mbp/article-1-1068-fa.html>



فصلنامه علمی مطالعات باستان‌شناسی پارسه  
نشریه پژوهشکده باستان‌شناسی، پژوهشگاه  
میراث فرهنگی و گردشگری، تهران، ایران

ناشر: پژوهشگاه میراث فرهنگی و گردشگری

© حق انتشار این مستند، متعلق به نویسنده(گان) آن است. © ۱۴۰۴ ناشر این مقاله، پژوهشگاه میراث فرهنگی و گردشگری است. این مقاله تحت گواهی زیر منتشر شده و هر نوع استفاده غیرتجاری از آن مشروط بر استناد صحیح به مقاله و با رعایت شرایط مندرج در آدرس زیر مجاز است.

Creative Commons Attribution-Non-Commercial 4.0 International license  
(<https://creativecommons.org/licenses/by-nc/4.0/>).

© The Author(s)



## مقدمه

مطالعات مربوط به تاریخ، هنر و باستان‌شناسی دوران اسلامی، باتوجه به ماهیت متفاوت این دوره نسبت به دوره‌های قبل از آن و دیرپا بودن آن و قطع نشدن ارتباط ذهنی ما با این دوره، از اهمیت ویژه‌ای برخوردار است؛ هرچند به دلیل کمیت و کیفیت بالای متون تاریخی و جغرافیایی دوران اسلامی، اطلاعات ما درباره این دوره نسبت به دوره‌های قبل از آن، به شکل قابل توجهی بیشتر است، اما در عین حال در مورد برخی نواحی خاص که به دلایلی چون برخورداری از ویژگی‌های جغرافیایی خاص کمتر در متون اسلامی ظاهر شده‌اند، دانسته‌های ما هنوز چندان که باید رضایت بخش نیست. منطقه طارم، یکی از این نقاط ویژه است که با وجود موقعیت ویژه آن در میانه شهرهای تاریخی زنجان، اردبیل، قزوین و رشت، اما در مقایسه با مناطق نام‌برده بسیار کمتر در متون تاریخی ظاهر شده است. در این میان، بررسی‌های میدانی باستان‌شناسی، می‌تواند تا حدودی این کمبود را جبران کند؛ زیرا باتوجه به شرایط خاص پژوهش‌های باستان‌شناسی در ایران و کمبود امکانات و بودجه لازم برای انجام کاوش‌های گسترده باستان‌شناسی، بررسی‌های میدانی باستان‌شناسی در حکم بهترین راهکار برای افزایش بازدهی، تکمیل و احتمالاً اصلاح اطلاعات ما در زمینه تاریخ فرهنگ و تمدن دوران اسلامی، به‌ویژه در مناطق حاشیه‌ای به‌شمار می‌رود.

پژوهش حاضر که براساس نتایج حاصل از یک بررسی میدانی به سرانجام رسیده است، به مطالعه محدود دهستان‌های آب‌بر و دژام در شهرستان طارم علیا براساس شواهد باستان‌شناسی و اطلاعات متون تاریخی اختصاص دارد. هدف از این پژوهش، بررسی ماهیت و اندازه و تعداد استقرارهای دوران اسلامی در منطقه مورد مطالعه و سنجش برخی اطلاعات مرتبط مندرج در متون تاریخی می‌باشد.

**پرسش‌ها و فرضیات پژوهش:** برخی پرسش‌های اصلی که این پژوهش در جستجوی دستیابی به پاسخی برای آن‌هاست، بدین شرح است: ۱. متون تاریخی دوران اسلامی چه اطلاعاتی را درباره منطقه مورد مطالعه در دوره‌های مختلف اسلامی در اختیار می‌گذارد؟ ۲. تعداد استقرارهای دوران اسلامی در منطقه مورد مطالعه در دهستان‌های آب‌بر و دژام و اندازه و وسعت آن‌ها چگونه بوده است؟ ۳. باتوجه به اطلاعات حاصل از بررسی، کدام محوطه یا محوطه‌های واقع در محدوده مورد مطالعه را می‌توان در حکم مراکز اصلی جمعیتی، اداری و مدیریتی در حوضه دهستان‌های آب‌بر و دژام در طول دوران اسلامی به‌شمار آورد؟

متناسب با پرسش‌های مطرح شده، فرضیه‌های این پژوهش بدین قرار است: ۱. متون تاریخی و جغرافیایی دوران اسلامی، اطلاعاتی را درباره رویدادهای سیاسی، ویژگی‌های جغرافیایی و محیطی و هویت و پیشینه برخی مکان‌ها و مسیر راه‌های ارتباطی منطقه مورد مطالعه در طول قرون نخستین، میانی و متأخر اسلامی در اختیار می‌گذارد. ۲. باتوجه به اطلاعات حاصل از بررسی و تجزیه و تحلیل آماری داده‌های مربوط به محوطه‌ها، به نظر می‌رسد که در دوره‌های مختلف اسلامی، استقرارهایی با ابعاد گوناگون و درجه اهمیت متفاوت در منطقه مورد مطالعه، در بخش شمالی دره رود قزل‌اوزن برپا بوده است. ۳. باتوجه به وسعت و شواهد سطحی به دست آمده از برخی از استقرارهای مورد بررسی به نظر می‌رسد که در مقاطعی از دوران اسلامی برخی استقرارها در منطقه مورد مطالعه در مقایسه با استقرارهای پیرامون خود اهمیت بیشتری داشته‌اند.

**روش پژوهش:** این پژوهش از نوع بنیادی، با رویکرد توصیفی-تحلیلی بوده که در دو بخش میدانی و مطالعات کتابخانه‌ای به انجام رسیده است. در بخش میدانی، ضمن بازبینی نتایج پژوهش‌های میدانی پیشین، محوطه‌ها و مراکز استقرار منطقه مورد مطالعه، مجدداً بررسی باستان‌شناسی شده و از سطح آن‌ها مواد فرهنگی، عمدتاً شامل قطعات سفالی، جمع‌آوری گردید. علاوه بر آن، مطالعات مردم‌شناختی هم تا جایی که اطلاعات آن در تحلیل‌های باستان‌شناختی قابل استفاده و مفید بوده

است، به انجام رسید؛ سپس نمونه‌های شاخص سفال‌های محوطه‌های منطقه مورد بررسی، مطالعه، طراحی و عکسبرداری شد. در بخش کتابخانه‌ای و مطالعاتی تحقیق، سفال‌های اسلامی محوطه‌های منطقه مورد مطالعه گونه‌شناسی شد و ماهیت و ابعاد استقرارها مورد تحلیل قرار گرفت و پراکنش محوطه‌های منطقه با استفاده از شیوه‌های رایج در مطالعات جغرافیایی مانند GIS مورد بررسی و ارزیابی قرار گرفت که در نتیجه تصویری کلی از وضعیت و ماهیت تحولات و تطورات فرهنگی-تاریخی منطقه مورد مطالعه در دوران اسلامی به دست آمد. به علاوه در بخش مطالعات کتابخانه‌ای، مطالعات متون تاریخی و جغرافیایی دوران اسلامی در حکم یکی از پایه‌های اصلی این پژوهش در نظر گرفته شد و تلاش گردید تا ضمن جمع‌آوری اسناد و مدارک تاریخی درباره منطقه مورد مطالعه اعم از: متون تاریخی دوران اسلامی، متون جغرافیایی، به ویژه مسالک و ممالک‌ها و سفرنامه‌ها، نتایج این یافته‌ها با شواهد باستان‌شناختی حاصل از بررسی میدانی مقایسه و تلفیق شود.

### پیشینه پژوهش

تا پیش از دهه ۸۰ ه.ش.، فقط تعداد انگشت‌شماری پژوهش باستان‌شناسی در محدوده شهرستان طارم صورت گرفته بود که از آن جمله می‌توان به مطالعه آتشکده‌های منطقه طارم علیا توسط «بابک‌راد» در دوره پیش از انقلاب اشاره نمود (بابک‌راد، ۲۵۳۵؛ بابک‌راد، ۱۳۵۲). اما از دهه ۸۰ کاوش‌ها و بررسی‌های میدانی باستان‌شناسی در شهرستان طارم، در مقایسه با قبل، رشد قابل توجهی یافته است که از آن جمله می‌توان به موارد زیر اشاره کرد.

- بررسی، کاوش و مطالعات محدوده روستای تشویر طارم توسط «امیر الهی» (الهی، ۱۳۸۰) و «علی نوراللهی» (نوراللهی، ۱۳۹۰، ۱۳۹۱، ۱۳۹۵).

- فصل اول بررسی شهرستان طارم به سرپرستی «ارض‌الله نجفی» در سال ۱۳۸۶ که در نتیجه آن ۹۶ محوطه باستانی مربوط به دوره‌های مختلف از دوران پیش از تاریخ تا دوران اسلامی شناسایی شد (نجفی، ۱۳۸۶).

- فصل دوم بررسی منطقه طارم توسط «ابوالفضل عالی» (عالی، ۱۳۸۷) که در نتیجه آن ۶۰ محوطه باستانی شناسایی شد.

- کاوش گورستان عصر آهنی جیران‌تپه جزلاندشت توسط «بهنام قنبری» (قنبری، ۱۳۹۱؛ قنبری و همکاران، ۱۳۹۲).

- کاوش قلعه سانسیز طارم با بقایای دوره میانی اسلامی توسط «حمزه کریمی» (کریمی، ۱۳۹۸).

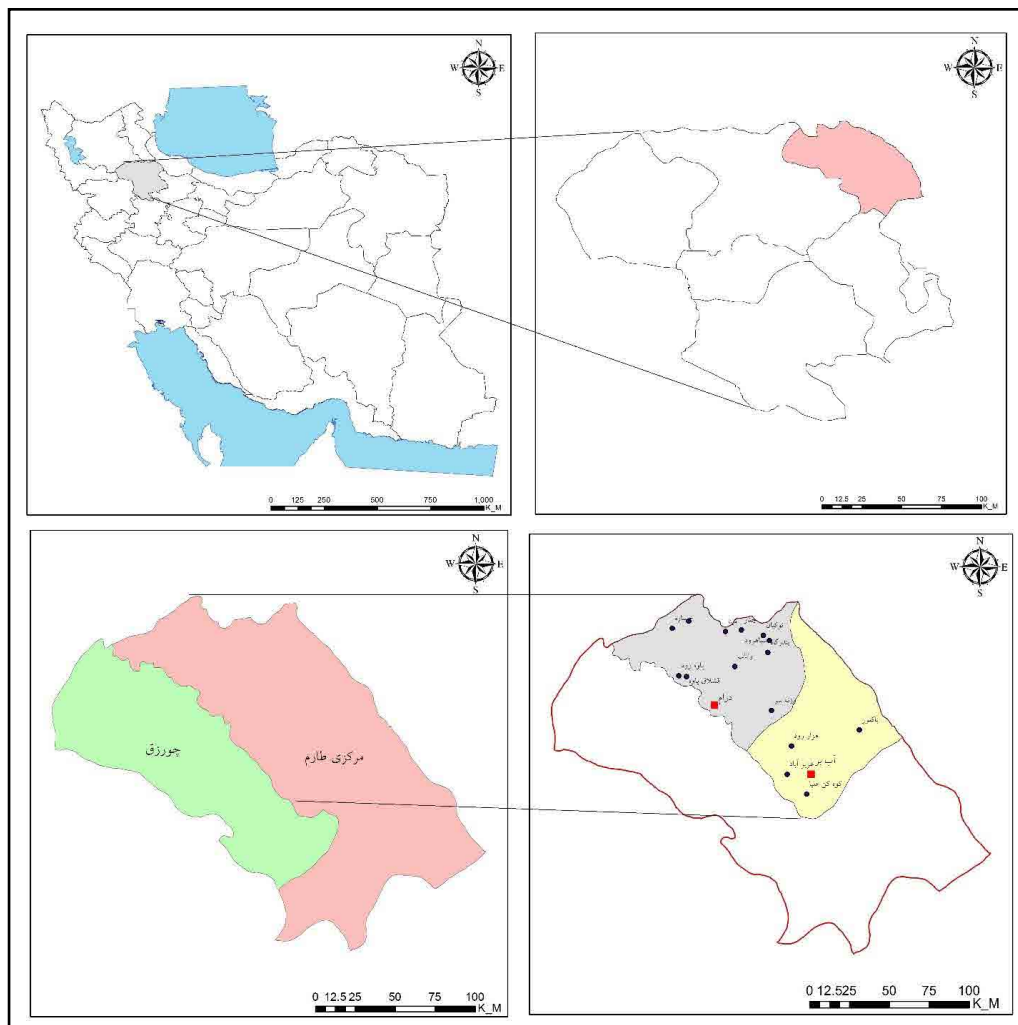
- کاوش و تعیین عرصه و حریم گورستان عصر آهنی انزل توسط «حامد ذیفر» (ذیفر، ۱۴۰۲).

با وجود اهمیت مطالعات میدانی انجام شده مذکور که نقش بسیار مهمی در شناخت ما از مواد فرهنگی دوره‌های مختلف منطقه طارم داشته است، اما با توجه به گستردگی منطقه و پراکنش و اهمیت آثار و محوطه‌های باستانی آن، پژوهش‌های انجام شده کافی نبوده و بنابراین تداوم روند کنونی بیش از پیش الزامی است. پژوهش حاضر برای نخستین بار به بررسی محوطه‌های دوران اسلامی در محدوده دهستان‌های آب‌بر و دژام در شهرستان طارم علیا اختصاص دارد و تلاش می‌کند با تحلیل باستان‌شناختی مواد فرهنگی به دست آمده از سطح محوطه‌ها و تحلیل ابعاد و شمار استقرارگاه‌ها، مطالعات اقلیمی و بررسی الگوی استقراری منطقه در دوران اسلامی، تصویری کلی از وضعیت منطقه در دوره مذکور به دست آورد.

### معرفی منطقه مورد مطالعه

شهرستان طارم علیا به مساحت ۲۲۳۵ کیلومتر مربع، به مرکزیت شهر آب، در شمال استان، قرار گرفته و شامل سه بخش مرکزی، گیلوان و چورزق، دو شهر آب‌بر و چورزق و پنج دهستان آب‌بر، دژام،

چورزق، دستجرده، گیلوان و تشویر است (مطالعات... استان زنجان، ۱۳۹۵: ۳۲؛ سالنامه آماری استان زنجان، ۱۳۹۸: ۶۰؛ موسوی زنجانی، ۱۳۵۲: ۴۸۳). محدوده مورد بررسی این پژوهش، در مساحتی بیش از ۲۵۰ کیلومتر مربع، کل اراضی دهستان‌های آب‌بر و دژام در بخش شمالی شهرستان طارم (طارم علیا) را شامل می‌شود. این ناحیه از سمت غرب و جنوب به رودخانه قزل‌اوزن، از شرق به دهستان گیلوان و از شمال به استان اردبیل و کوهستان البرز محدود می‌گردد (شکل ۱). محدوده مورد بررسی دارای ناهمواری‌های بسیار است؛ درحالی‌که جنوبی‌ترین نقطه، یعنی در محل تلاقی بستر قزل‌اوزن با رودخانه فصلی قانقلی چای، فقط حدود ۴۰۰ متر از سطح دریا ارتفاع دارد، ارتفاع برخی از قله‌های بخش شمال‌شرقی منطقه مذکور به بیش از ۲۸۰۰ متر از سطح دریا می‌رسد. از ارتفاع حدود ۷۰۰ متری از سطح دریا، تا پادگانه‌های آبرفتی قزل‌اوزن، دشت‌های رسوبی کم‌وسعتی وجود دارد، که در سطح آن‌ها در فواصل مختلف انباشت‌های آبرفتی به صورت تپه‌هایی مشهود است. این منطقه از نظر آب‌شناسی بخشی از حوضه آبریز اصلی سفیدرود و دریای مازندران محسوب می‌گردد که علاوه بر رودخانه قزل‌اوزن، رودخانه‌های فرعی دیگری نیز در آن جاری است که مهم‌ترین آن‌ها عبارتند از: رودخانه‌های کلوچ، پاره‌رود، سیاه‌رود، وزنه‌سر، هزاررود، آب‌بر چای و قانقلی چای که عمدتاً در فصول بدون بارش، کم‌آب و یا خشک می‌شوند. علاوه بر آن، از منابع آبی دیگری چون چاه‌های عمیق و نیمه‌عمیق، قنات‌ها و چشمه‌ها در منطقه مورد مطالعه استفاده و بهره‌برداری می‌شود.



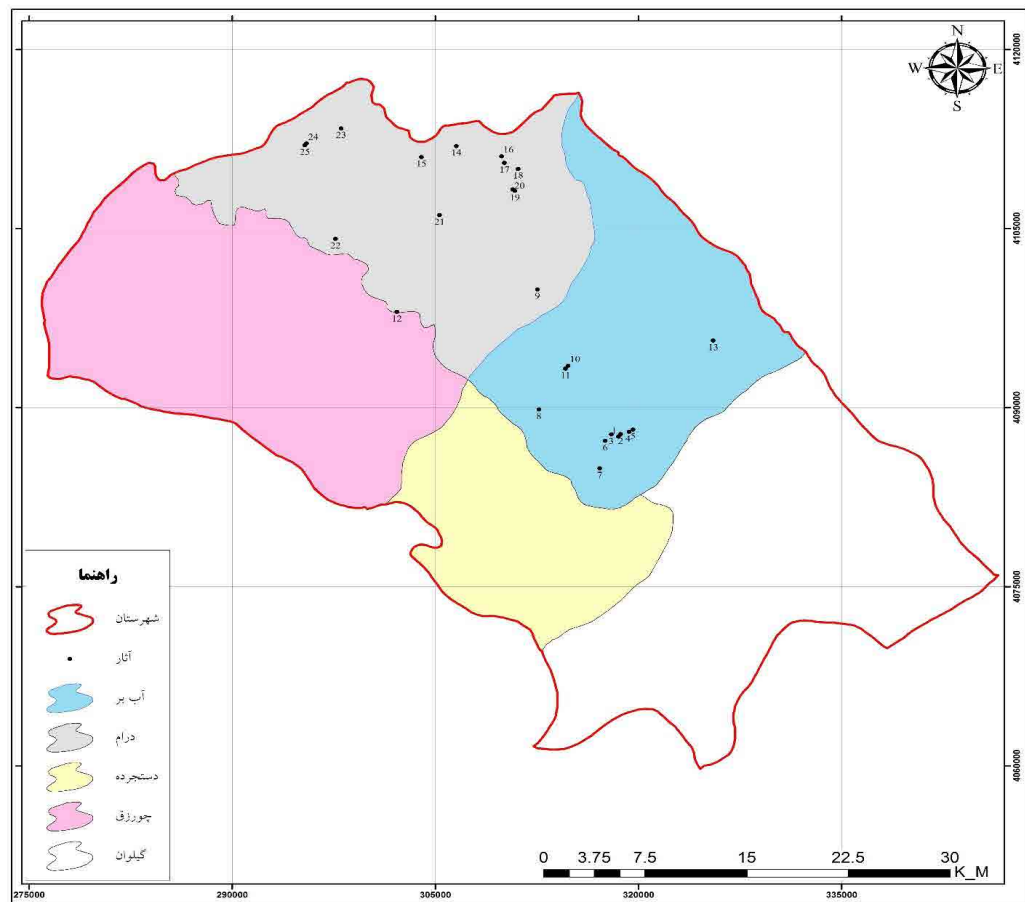
شکل ۱: موقعیت منطقه مورد بررسی در نقشه ایران، استان زنجان و شهرستان طارم علیا (نگارندگان، ۱۴۰۳).

Fig. 1: Location of the study area on the map of Iran, Zanjan Province, and Upper Tarom County (Authors, 2024).

شهرستان طارم علیا به لحاظ ساختار زمین‌شناسی، عمدتاً شامل رسوبات آتشفشانی دوران سوم و رسوبات آبرفتی این دوران و کواترنری است. ضمن این‌که سازندهای نئوژن به صورت لایه‌های کنگلومرایی، ماسه‌سنگ، شیل و لایه‌های ضعیف گچ، دارای گسترش وسیعی در دشت طارم بوده و بر روی رسوبات فوق سازندهای کواترنر شامل تراس‌های آبرفتی و مخروط افکنه‌های متعدد که به رودخانه قزل‌اوزن منتهی می‌گردند، قرار گرفته است. شهرستان طارم تحت تأثیر توده‌های هوایی قطبی، مدیترانه‌ای، دریای سیاه و دریای خزر قرار دارد. رشته‌کوه‌های واقع در منطقه، مانند بارویی در مقابل جبهه‌های هوایی عمل کرده، در نتیجه از بارندگی کمتری نسبت به نواحی همجوار خود برخوردار است. تپ غالب برای ارتفاعات، نیمه خشک سرد و در مناطق پست‌تر، خیلی مرطوب است. چهار نوع: اکوسیستم کوهستانی، جنگلی، استپی مرتعی، و اکوسیستم تالابی و رودخانه‌ای در این ناحیه مشاهده می‌شود (سازمان برنامه و بودجه استان زنجان، ۱۳۸۴).

### محوطه‌ها و آثار دوران اسلامی در محدوده دهستان‌های آب‌بر و دَرّام

در بررسی میدانی منطقه مورد مطالعه، در حوضه شمالی رود قزل‌اوزن، در محدوده دهستان‌های آب‌بر و دَرّام، در مجموع، ۲۵ اثر باستانی مربوط به دوران اسلامی شناسایی شد. از این تعداد، ۱۱ محوطه یا اثر در محدوده دهستان آب‌بر و ۱۴ محوطه یا اثر نیز در محدوده دهستان دَرّام واقع شده است (شکل ۲).



شکل ۲: محوطه‌های اسلامی محدوده مورد مطالعه، به تفکیک دهستان‌های آب‌بر و دَرّام، شماره محوطه‌ها بر شماره جداول منطبق است (نگارندگان، ۱۴۰۳).

Fig. 2: Islamic sites within the study area, classified by the rural districts of Abbar and Darrah; site numbers correspond to table numbers (Authors, 2024).

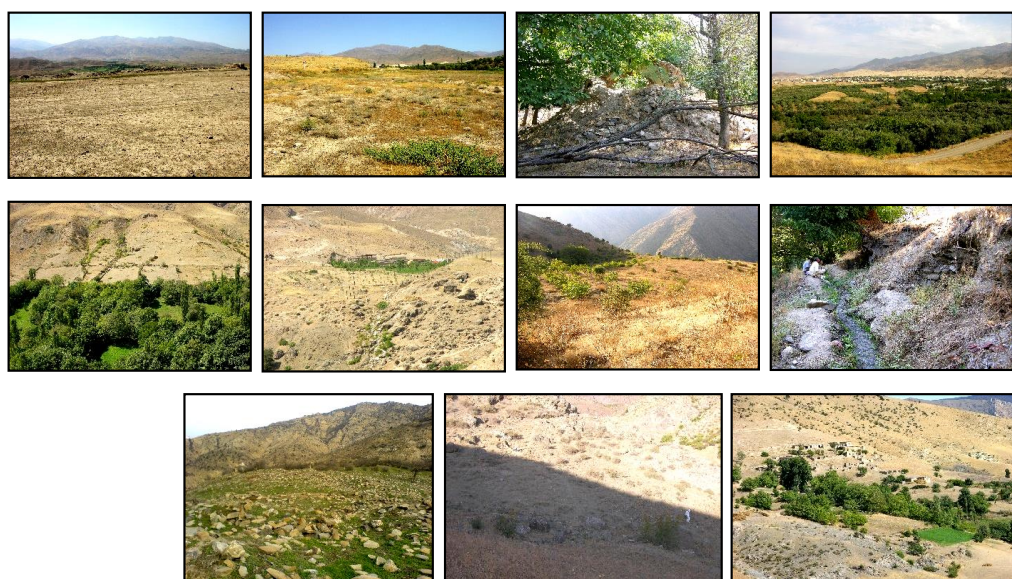
جزئیات هر یک از آثار و محوطه‌های تاریخی شناسایی شده، از قبیل: مختصات جغرافیایی، موقعیت، میزان تراکم سطحی سفال، نوع کاربری اثر، نوع و میزان عوامل تهدیدکننده اثر و دوره یا دوره‌های پیشنهادی، در جدول ۱ مشخص شده است. در مجموع آثار اسلامی شناسایی شده در منطقه مورد مطالعه، در چهار گروه به شرح زیر تقسیم‌بندی شده است.

۱. **تپه‌های باستانی:** به تعداد شش عدد که همه آن‌ها بر روی بستری طبیعی شکل‌گرفته‌اند و به شکل برجستگی‌هایی از نقاط مسطح پیرامون خود قابل تشخیص و تمایز هستند. این‌ها شامل: تپه قبرستان آب‌بر، تپه پاسگاه، گرده‌تپه، تپه غیب‌الله، تپه قبرستان هزاررود و تپه چنار هستند (شکل ۳).



شکل ۳: تپه‌های باستانی دارای لایه اسلامی در منطقه مورد مطالعه، از راست به چپ به ترتیب مندرج در متن فوق (نگارندگان، ۱۴۰۱).  
 Fig. 3: Ancient mounds of the study area containing Islamic layers, arranged from right to left according to the order mentioned in the text (Authors, 2022).

۲. **محوطه‌های باستانی:** به تعداد ۱۱ عدد شامل: لاس، ملانور، شرفان دره، قلعه دژام، توروبار، مینه بالا، سیبیسون، دم، کلاولخ، پاورود و امامزاده وزنه‌سر که فاقد برجستگی قابل توجهی بوده و اغلب با زمین‌های اطراف خود هم‌سطح هستند (شکل ۴).



شکل ۴: محوطه‌های باستانی دارای لایه اسلامی در منطقه مورد مطالعه، از راست به چپ به ترتیب مندرج در متن فوق (نگارندگان، ۱۴۰۱).  
 Fig. 4: Archaeological sites with Islamic layers in the study area, arranged from right to left according to the order mentioned in the text (Authors, 2022).

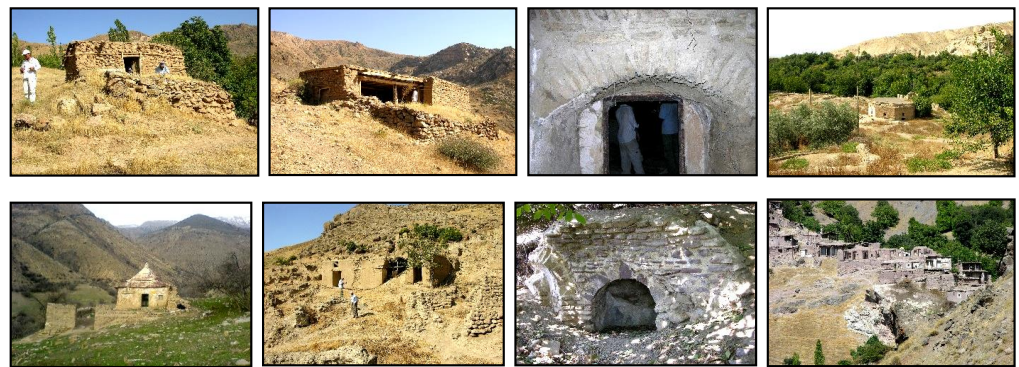
۳. **گورستان‌های اسلامی:** در این بخش، فقط یک گورستان منفرد اسلامی به نام «گورستان کوه‌کن علیا» شناسایی شد که محوطه آن فاقد بافت استقراری هم‌زمان یا قدیمی‌تر بود؛ البته بر روی برخی از محوطه‌های گروه اول و دوم، از جمله: گرده تپه، سیبیسون و امامزاده وزنه‌سر، علاوه بر بافت استقراری، گورستان اسلامی هم مشاهده شد (شکل ۵).



شکل ۵: گورستان‌های اسلامی منطقه مورد مطالعه، از راست به چپ؛ گورستان کوه‌کن علیا، دو نمونه گور اسلامی از سیبیسون و امامزاده وزنه‌سر (نگارندگان، ۱۴۰۱).

Fig. 5: Islamic cemeteries of the study area, from right to left: Kuh-Kan-e Olya Cemetery; two examples of Islamic graves from Sibisun; and the Emamzadeh Vazneh-Sar (Authors, 2022).

۴. **بناهای منفرد اسلامی:** این گروه شامل بقایای سازه‌های معماری هستند که به تعداد هفت عدد شامل: قلعه گبری، حمام سیاهرود، امامزاده ابراهیم، امامزاده خاتون خدیجه، عمارت برهان‌السلطنه، حمام خساره و مسجد خساره در سطح منطقه مورد مطالعه شناسایی شدند؛ البته علاوه بر این‌ها، بناهای منفرد دیگری، در سطح برخی از محوطه‌های گروه اول و دوم از جمله ملانور و امامزاده وزنه‌سر شناسایی شد که به‌عنوان زیرمجموعه محوطه‌های مربوطه تقسیم‌بندی شده‌اند (شکل ۶).



شکل ۶: بناهای اسلامی محدوده مورد مطالعه، از راست به چپ؛ به ترتیب مطابق متن فوق، علاوه بر بنای امامزاده وزنه‌سر در محوطه‌ای به همین نام (ردیف پایین، چپ)، (نگارندگان، ۱۴۰۱).

Fig. 6: Islamic architectural structures in the study area, from right to left, according to the order discussed in the text, in addition to the Emamzadeh Vazneh-Sar structure at the site of the same name (bottom, left) (Authors, 2022).

در بررسی سطحی برخی از محوطه‌ها، از جمله: تپه غیب‌الله، تپه قبرستان، توروبار، دم، پاورود و امامزاده وزنه‌سر، بقایای سازه‌های مختلف قدیمی، از جمله: پی و دیوارهای سنگی، گاهی ساختارهای خشتی، آجری، همراه با کاربرد ملات گچ و آهک مشاهده شد؛ هم‌چنین بر سطح برخی از محوطه‌ها، از جمله سیبیسون، شواهد سطحی مربوط به کارگاه‌های صنعتی چون کوره و سرباره‌های فلزات شناسایی شد و در محوطه‌های دیگری چون: ملانور، سیبیسون، حمام سیاهرود و حمام خساره، قطعاتی از تنبوشه‌های سفالی مشاهده شد که از آن‌ها به‌عنوان سیستم آبرسانی برای انتقال آب مورد نیاز، استفاده شده است.

جدول ۱: اطلاعات تکمیلی محوطه‌ها و بناهای دوران اسلامی در منطقه مورد مطالعه در دهستان‌های آب‌بر و درآم (نگارندگان، ۱۴۰۳).

Tab. 1: Supplementary information on Islamic-period sites and structures in the study area of the rural districts of Abbar and Darram (Authors, 2024).

ردیف	نام محوطه	کد بررسی	مختصات جغرافیایی	موقعیت محوطه	تراکم سفال سطحی (تعداد/ متر مربع)	نوع کاربری	نوع و میزان فعالیت تخریبی اصلی			دوره‌های استقرار
							حفاظت‌های عمرانی	کیناوری، باغداری	حفاظت غیرمجاز	
۱	تپه قبرستان آب‌بر	۰۰۴	N: ۳۶° ۵۴' ۵۹/۴" E: ۰۴۸° ۵۷' ۴۵/۵"	فاصله ۷۹۰ متری جنوب شرق شهر آب‌بر	یک در ۱۰ متر	استقراری - گورستان	*			عصر آهن؟ اسلامی
۲	تپه پاسگاه	۰۰۶	N: ۳۶° ۵۵' ۰۶/۶" E: ۰۴۸° ۵۷' ۹/۵۱"	۷۵۰ متری جنوب شرق شهر آب‌بر در غرب ساختمان صنایع دستی، بالای تپه ساختمان نیروی انتظامی	یک در ۲۰ متر	استقراری	*			اسلامی
۳	لاس	۰۰۷	N: ۳۶° ۵۵' ۴/۱۸" E: ۰۴۸° ۵۷' ۴/۱۹"	فاصله ۴۶۰ متری جنوب شرق شهر آب‌بر	۱	استقراری	*	*		اسلامی
۴	مجموعه ملانور	۰۰۸	N: ۳۶° ۵۵' ۱۵/۹" E: ۰۴۸° ۵۸' ۳/۲۱"	فاصله ۱۰۶۰ متری شرق شهر آب‌بر	-	استقراری	*	*	*	اسلامی
۵	قلعه گبری	۰۰۹	N: ۳۶° ۵۵' ۲۱/۷" E: ۰۴۸° ۵۸' ۲۸/۳"	در فاصله ۱۱۴۰ متری شرق شهر آب‌بر	-	سازه منفرد		*		احتمالاً سلجوقی و مرمت در دوره قاجار
۶	شرفان دره	۰۱۲	N: ۳۶° ۵۴' ۷/۴۹" E: ۰۴۸° ۵۷' ۲/۰۷"	فاصله ۸۴۰ متری جنوب آب‌بر، کنار جاده زنجان - آب‌بر	۳	استقراری		*		اشکانی؟، اسلامی
۷	گورستان کوه - کن علیا	۰۱۳	N: ۳۶° ۵۳' ۰/۱۳" E: ۰۴۸° ۵۶' ۵۸/۳"	فاصله ۴۳۰ متری جنوب شرقی روستای کوه کن علیا، کنار جاده زنجان - آب‌بر	-	گورستان	*	*		اسلامی
۸	گرده تپه	۰۱۵	N: ۳۶° ۵۵' ۳۱/۴" E: ۰۴۸° ۵۳' ۱/۵۴"	فاصله ۳۳۰ متری شمال غربی روستای عزیزآباد	۱	استقراری، گورستان		*	*	عصر آهن؟، اسلامی
۹	محوطه امام زاده وزنه‌سر	۰۹۷	N: ۳۷° ۰' ۳۹/۵" E: ۰۴۸° ۵۳' ۷/۳۹"	دهستان درآم، در فاصله ۱۴۳۰ متری شمال شرقی روستای وزنه‌سر	۳	استقراری، گورستان، بنای مذهبی		*		آهن III، تاریخی؟، اسلامی
۱۰	تپه غیب‌الله	۰۱۷	N: ۳۶° ۵۸' ۱۰/۲" E: ۰۴۸° ۵۵' ۰/۲۳"	فاصله ۵۱۰ متری شمال شرقی روستای هزار رود	۲	استقراری	*	*	*	اشکانی؟، اسلامی
۱۱	تپه قبرستان	۰۱۸	N: ۳۶° ۵۸' ۰' ۱/۷" E: ۰۴۸° ۵۵' ۳/۱۸"	فاصله ۲۵۰ متری شمال شرقی روستای هزاررود	یک در ۵ متر	استقراری		*		اسلامی
۱۲	قلعه درآم	۰۴۹	N: ۳۷° ۰۰' ۶/۵۰" E: ۰۴۸° ۴۶' ۲۳/۳"	فاصله ۶۲۳ متری جنوب دهستان درآم	۳	استقراری		*		آهن III، اشکانی، اسلامی
۱۳	تورویار	۰۵۲	N: ۳۶° ۵۹' ۲۶/۳" E: ۰۴۹° ۰' ۲' ۲۹/۸"	در بافت روستای باکلور دهستان آب‌بر	۳	استقراری		*	*	اسلامی
۱۴	تپه چنار	۰۵۵	N: ۳۷° ۰۸' ۰' ۱/۸" E: ۰۴۸° ۴۹' ۲۰/۲"	در بافت روستای چنار دهستان درآم	۳	استقراری		*		اسلامی
۱۵	مینه بالا	۰۵۶	N: ۳۷° ۰۷' ۹/۳۲" E: ۰۴۸° ۴۷' ۲۴/۱"	در ۵۴۰ متری جنوب روستای مینا دهستان درآم	۲	استقراری - گورستان		*	*	اسلامی
۱۶	سبیسون	۰۵۷	N: ۳۷° ۰۷' ۳۴/۶" E: ۰۴۸° ۵۱' ۴۰/۰"	در بافت شهرک نوکیان دهستان آب‌بر	یک در ۵ متر	استقراری - گورستان		*	*	اسلامی
۱۷	دم	۰۵۸	N: ۳۷° ۰۷' ۰۵/۴" E: ۰۴۸° ۵۱' ۵۵/۷"	در ۲۴۴ متری جنوب روستای نوکیان دهستان درآم	۴	استقراری		*		اسلامی
۱۸	حمام سیاهرود	۰۵۹	N: ۳۷° ۰۷' ۰۲/۰" E: ۰۴۸° ۵۲' ۲۶/۸"	در بافت روستای سیاهرود دهستان درآم	-	حمام		*		قاجار
۱۹	امامزاده ابراهیم	۰۶۰	N: ۳۷° ۰۶' ۰۲/۱" E: ۰۴۸° ۵۲' ۱۸/۸"	در بافت روستای بندرگاه دهستان درآم	-	امامزاده		*		اسلامی
۲۰	امامزاده خاتون خدیجه	۰۶۱	N: ۳۷° ۰۶' ۰۶/۰" E: ۰۴۸° ۵۲' ۱/۱۴"	در بافت روستای بندرگاه دهستان درآم	-	امامزاده		*		اسلامی
۲۱	کلادولغ	۰۶۴	N: ۳۷° ۰۴' ۴۴/۵" E: ۰۴۸° ۴۸' ۱/۳۹"	در بافت روستای وناب دهستان درآم	۷	استقراری		*	*	اسلامی
۲۲	پاورود	۰۶۵	N: ۳۷° ۰۶' ۰۸/۰" E: ۰۴۸° ۴۵' ۳/۴۵"	در بافت روستای قشلاق پاورود متروکه دهستان درآم	یک در ۴ متر	احتمالاً کارگاه		*		اشکانی؟، اسلامی
۲۳	عمارت برهان السلطنه	۰۶۶	N: ۳۷° ۰۸' ۳۷/۵" E: ۰۴۸° ۴۳' ۶/۳۴"	در بافت روستای بنارود دهستان درآم	یک در ۲۰ متر	عمارت مسکونی		*		اسلامی
۲۴	حمام خساره	۰۶۷	N: ۳۷° ۰۸' ۰۵/۰" E: ۰۴۸° ۴۱' ۵/۵۴"	در ۳۹۹ متری شمال روستای خساره، دهستان درآم	-	حمام		*		اسلامی
۲۵	مسجد خساره	۰۶۸	N: ۳۷° ۰۸' ۰۶/۰" E: ۰۴۸° ۴۱' ۷/۵۷"	در مرکز بافت روستای خساره دهستان درآم	-			*		اسلامی

## بحث و تحلیل

در این پژوهش، آثار و محوطه‌های شناسایی شده در بررسی میدانی دهستان‌های آب‌بر و دژام در سه مقطع زمانی شامل دوران اسلامی متقدم (قرون نخستین اسلامی)، دوران میانی اسلامی (دوره‌ها سلجوقی، ایلخانی و مغول) و دوران اسلامی متأخر (دوره‌های صفوی تا آخر قاجار) تقسیم‌بندی و مورد تجزیه و تحلیل قرار گرفته‌اند و اطلاعات حاصله با داده‌های متون تاریخی مقایسه شده است.

### شواهد تاریخی و باستان‌شناختی منطقه مورد مطالعه در قرون نخستین دوران اسلامی

اطلاعات تاریخی ما درباره منطقه مورد مطالعه در حوضه دهستان‌های آب‌بر و دژام در قرون نخستین دوران اسلامی تابع وضعیت سیاسی کلی منطقه طارم در این دوران است. به‌طورکلی، تاریخ منطقه طارم با تاریخ گیلان و مازندران گره‌خورده است؛ زیرا این منطقه در گذشته، از ایالات مازندران و گیلان شمرده می‌شد. در متون تاریخی و جغرافیایی قرون نخستین و میانی دوران اسلامی، به نام طارم به اشکال مختلفی چون: «طرم» (ر.ک. به: ابن فقیه، ۱۴۱۶: ۵۸۲؛ ابودلف، ۱۹۷۰: ۴۲؛ اصطخری، ۱۹۲۷: ۱۹۰؛ رافعی قزوینی، ۱۴۰۸، ج ۱: ۴۸)، «الطرام» (ر.ک. به: ناصر خسرو، ۱۳۳۵: ۵؛ ابن مسکویه، ۱۳۶۵: ۱۱۸)، «طارمین» (ر.ک. به: مستوفی، ۱۳۳۶: ۲۰۲)، «تازم» (ر.ک. به: حموی، ۱۹۹۵، ج ۲: ۶؛ البغدادی، ۱۴۱۲، ج ۱: ۲۴۹) و «طارم» (جوینی، ۱۳۹۱: ۳۷۶ و ۷۰۱) اشاره شده است.

مطابق منابع موجود، در قرون نخستین دوران اسلامی، مناطق دیلم، رودبار و طارم تحت فرمانروایی حکومت‌ها و خاندان‌های محلی شامل: آل جستان، مسافریان و آل بویه، بوده است. در این میان، دوره حکومت «مسافریان» (قرن چهارم هجری قمری)، دوره آبادانی و رونق منطقه طارم، به‌ویژه دژ شمیران بوده است که گوشه‌ای از آن در سفرنامه ناصر خسرو قبادیانی ذکر شده است (ناصر خسرو، ۱۳۳۵). بخش‌هایی از وقایع تاریخی دوره زمامداری مسافریان بر منطقه طارم در متون تاریخی دوران اسلامی، به‌ویژه در کتاب الکامل ابن اثیر، نقل شده است؛ از جمله قیام «احمد بن مسافر امیر طارم» علیه برادرزاده‌اش «علی بن وهسودان» در سال ۳۰۴ ه.ق. (ابن اثیر، ۱۳۷۰: ج ۱۹: ۱۴۷)، سفر «مرداویج بن زیار»، سردار معروف دیلمی، به طارم در سال ۳۱۶ ه.ق. به منظور مذاکره با «سالار»، امیر دژ شمیران، (همان، ج ۱۹: ۲۲۶)، شورش وهسودان و مرزبان بر پدرشان «محمد بن مسافر» در سال ۳۳۰ ه.ق. و تصاحب اموال و گنج‌های او و محبوس نمودن پدر در یک قلعه محصور در طارم (همان، ج ۲۰: ۱۰۶) و پناه دادن «مرزبان بن مسافر» فرمانروای طارم به «دیسیم بن ابراهیم» حکمران آذربایجان در سال ۳۳۰ ه.ق. در قلعه‌ای در طارم (همان، ج ۲۰: ۱۰۷). «بیهقی» هم به فتوحات «سلطان مسعود غزنوی» در منطقه ری و جبال و سپاهان و طارم در سال ۴۲۱ ه.ق. اشاره کرده و آورده است که خلیفه عباسی در حکمی ممالکی را که پیش از آن در تصرف «محمود غزنوی» بود، به علاوه ممالک نوتسخیر مذکور شامل طارم، به فرزند او مسعود تفویض کرد (بیهقی، ۱۳۸۳: ۵۳ و ۷۷). پس از آن، منطقه طارم، عمدتاً محل نزاع اسماعیلیان و سلجوقیان و مسیر لشکرکشی‌های سلاطین مغول، ایلخانی و تیموری به قصد فتح گیلان بوده است. به نقل از: «ابن اثیر»، «سلطان طغرل بیک سلجوقی» در سال ۴۳۴ ه.ق.، پیکی به سوی سالار طرم فرستاد و وی را دعوت به خدمت خود کرد و از وی خواست که ۲۰۰ هزار دینار برای او بفرستد (ابن اثیر، ۱۳۷۰: ج ۲۲: ۲۱۵). طغرل بیک خود شخصاً در سال ۴۵۴ ه.ق. به قلعه طرم از بلاد دیلم رفت و بر مسافر پادشاه آنجا مقرر داشت یک صد هزار دینار و هزار دست جامه بدهد (همان: ۳۷۵). این اخبار حاکی از رونق منطقه طارم در اوایل دوره سلجوقی و اهمیت اقتصادی این منطقه نزد پادشاه سلاجقه است. علاوه بر آن، در لابه‌لای متون اوایل دوران اسلامی، می‌توان به اطلاعات مفیدی درباره ویژگی‌های جغرافیایی و اقلیمی منطقه طارم، دست‌یافت؛ برای مثال، «ناصر خسرو قبادیانی» که خود شخصاً به منطقه طارم سفر کرده است، به دیهی به نام «برزالخیر» در طارم اشاره می‌کند

که گرمسیر بود و درختان بسیار از انار و انجیر داشت که بیشتر خودرو بودند (ناصرخسرو، ۱۳۳۵: ۴-۵). «ابودلف» جغرافی‌دان مشهور عرب (قرن چهارم هجری قمری) هم دربارهٔ مشاهدات خود از معادن منطقه طارم، از جمله معادن زاج و چشمه‌های طبیعی آنجا که در درمان امراض گوناگون کاربرد داشته، شرحی نوشته است (ر. ک. به: ابودلف، ۱۳۵۴: ۴۴)؛ هم‌چنین در منابع این دوران از جمله کتاب معجم‌البلدان «یاقوت حموی» (وفات ۶۲۶ ه. ق.) و مرادالاطلاع «البغدادی» (وفات ۷۳۹ ه. ق.) به برخی قلاع و مکان‌های مرتبط با طارم چون: آندجن، رستمکویه، شروز، کوفل، هرکام، سمیران و قلاط اشاره شده است (ر. ک. به: حموی، ۱۹۹۵، ج ۱: ۲۶۰؛ ج ۳: ۴۳ و ۲۵۶؛ ج ۴: ۳۸۶؛ ج ۵: ۳۹۹؛ البغدادی، ۱۴۱۲، ج ۱: ۱۲۲؛ ج ۲: ۷۴۰ و ۷۹۴؛ ج ۳: ۱۱۸۷، ۱۱۱۵ و ۱۴۵۷).

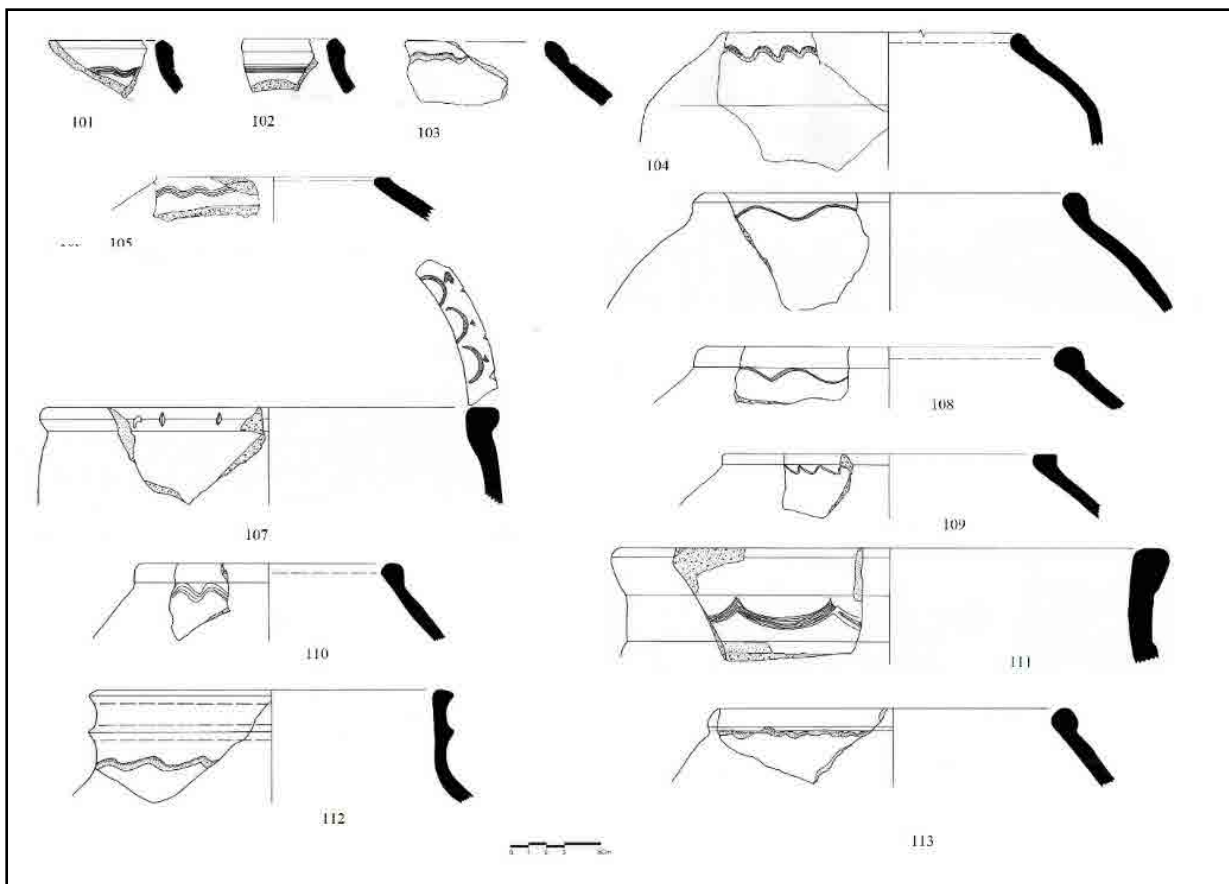
از نقطه نظر باستان‌شناسی، تجزیه و تحلیل سفال‌های بررسی منطقه مورد مطالعه حاکی از این است که دست‌کم هشت محوطه در دهستان‌های آب‌بر و دژام، شامل: تپه لاس، شرفان‌دره، غیب‌اله، توروبار، تپه چنار، مینه‌بالا، سیبیسون و دم، دارای سفال‌های اوایل دوران اسلامی هستند. این سفال‌ها عموماً دارای پوشش گلی رقیق، پخت کافی و تزئین‌کننده هستند (شکل‌های ۷ و ۸، جدول ۲).



شکل ۷: سفال‌های شاخص محوطه‌های مربوط به قرون نخستین دوران اسلامی در دهستان‌های آب‌بر و دژام (نگارندگان، ۱۴۰۱).  
 Fig. 7: Representative pottery from sites dating to the Early Islamic centuries in the rural districts of Abbar and Darram (Authors, 2022).

### شواهد تاریخی و باستان‌شناختی منطقه مورد مطالعه در قرون میانی دوران اسلامی

در دوره مغول، منطقه طارم به دلیل موقعیت خود بر سر راه مناطق شمالی، به ویژه ناحیه گیلان، و نزدیکی به مراکز مهمی چون سلطانیه، بار دیگر در متون تاریخی این دوران ظاهر می‌شود. به نقل از «ابن خلدون»: «چون «مغولان» در سال ۶۱۸ ه. ق. از زنجان بازگشتند با «یغان طایسی» برخورد کردند و او را منهزم کردند و اموال و بنه‌اش به تاراج بردند و او خود را به طارم افکند» (ابن خلدون، ۱۳۶۳، ج ۴: ۲۰۴)؛ هم‌چنین در سال ۷۸۳ ه. ق. «شاه شجاع» به قصد تسخیر تبریز از راه طارم بیرون رفت (حافظ ابرو، ۱۳۸۰، ج ۲: ۵۷۲). به نقل از «حافظ ابرو»: «در سال ۷۹۱ ه. ق. «سلطان احمد»، طارم را به «شاه ولی» و برادرش «قباد» داد و خود در تعقیب «شاه‌علی» به مراغه آمد، اما شاه‌علی



شکل ۸: طرح سفال‌های قرون نخستین دوران اسلامی مربوط به محوطه‌های دهستان‌های آب‌بر و دژام (نگارندگان، ۱۴۰۱).  
 Fig. 8: Pottery designs of the Early Islamic centuries from sites in the rural districts of Abbar and Darram (Authors, 2022).

جدول ۲: مشخصات محوطه‌ها و سفال‌های قرون نخستین دوران اسلامی در دهستان‌های آب‌بر و دژام (نگارندگان، ۱۴۰۳).  
 Tab. 2: Characteristics of sites and pottery from the Early Islamic centuries in the rural districts of Abbar and Darram (Authors, 2024).

ردیف	شماره عکس/ طرح	نام محوطه	رنگ خمیره	ماده چسباننده	نوع پوشش درون	رنگ پوشش درون	نوع پوشش بیرون	رنگ پوشش بیرون	ساخت	پخت	نوع تزئین	تاریخ‌گذاری / توضیحات
۱	۱۰۱	تپه لاس	قهوه‌ای	شن ومیکا	گلی رقیق	نارنجی	گلی رقیق	قهوه‌ای مایل به نارنجی	چرخ‌ساز	کافی	نقش کنده یا خطوط موازی افقی	احتمالاً قرن ۳ و ۴ (رحمتی و همکاران، ۱۴۰۲: ۶۱)
۲	۱۰۲	تپه لاس	قهوه‌ای	معدنی	گلی غلیظ	نارنجی	گلی غلیظ	قهوه‌ای مایل به نارنجی	چرخ‌ساز	کافی	نقش کنده یا خطوط موازی	احتمالاً قرن ۳ و ۴ / (توحیدی، ۱۳۸۲: ۲۸۹)
۳	۱۰۳	شرقان‌دره	قهوه‌ای	شن	گلی غلیظ	قهوه‌ای مایل به قرمز	گلی غلیظ	قهوه‌ای مایل به قرمز	دست‌ساز	کافی	نقش کنده	احتمالاً قرن ۳ و ۴ / (توحیدی، ۱۳۸۲: ۲۸۹)
۴	۱۰۴	غیب‌اله	قهوه‌ای مایل به نارنجی	نامشهود	گلی غلیظ	قهوه‌ای مایل به نارنجی	گلی غلیظ	قهوه‌ای مایل به نارنجی	دست‌ساز	کافی	نقش کنده	احتمالاً قرن ۳ و ۴ / (توحیدی، ۱۳۸۲: ۲۸۹)
۵	۱۰۵	غیب‌اله	قهوه‌ای	شن	گلی غلیظ	قهوه‌ای	گلی غلیظ	قهوه‌ای	دست‌ساز	کافی	نقش کنده	احتمالاً قرن ۳ و ۴ / (توحیدی، ۱۳۸۲: ۲۸۹)
۶	۱۰۶	تورویار	خاکستری	ماسه	گلی رقیق	قهوه‌ای	گلی غلیظ	قهوه‌ای	چرخ‌ساز	کافی	نقش کنده موج	احتمالاً قرن ۳ و ۴ / (Amirhajloo & Sedighian, 2020: 171)
۷	۱۰۷	تپه چنار	صورتی	شن	---	صورتی	---	صورتی	دست‌ساز	کافی	نقش کنده روی لبه نقش استامپی	احتمالاً قرن ۳ و ۴ / (توحیدی، ۱۳۸۲: ۲۸۹)

۷	۱۰۷	تپه چنار	صورتی	شن	---	صورتی	---	صورتی	دست‌ساز	کافی	نقش کنده روی لبه نقش استامپی	احتمالاً قرن ۳ و ۴ / (توحیدی، ۱۳۸۲: ۲۸۹)
۸	۱۰۸	مینه‌بالا	قهوه‌ای مایل به قرمز	معدنی	گلی رقیق	قهوه‌ای	گلی رقیق	قهوه‌ای	چرخ‌ساز	کافی	کنده	احتمالاً قرن ۳ و ۴ / (توحیدی، ۱۳۸۲: ۲۸۹)
۹	۱۰۹	مینه‌بالا	خاکستری	ماسه	گلی رقیق	---	گلی رقیق	نارنجی	دست‌ساز	کافی	کنده	احتمالاً قرن ۳ و ۴ (رحمتی و همکاران، ۱۴۰۲: ۶۱)
۱۰	۱۱۰	مینه‌بالا	خاکستری	شن	---	قهوه‌ای	گلی رقیق	قهوه‌ای	چرخ‌ساز	کافی	کنده	احتمالاً قرن ۳ و ۴ / (توحیدی، ۱۳۸۲: ۲۸۹)
۱۱	۱۱۱	سیبیسون	قهوه‌ای	شن	---	قهوه‌ای روشن	---	قهوه‌ای روشن	چرخ‌ساز	کافی	نقش کنده موج	احتمالاً قرن ۳ و ۴ / (توحیدی، ۱۳۸۲: ۲۸۹)
۱۲	۱۱۲	سیبیسون	قهوه‌ای	شن	---	قهوه‌ای روشن	---	قهوه‌ای روشن	چرخ‌ساز	کافی	نقش کنده موج	احتمالاً قرن ۳ و ۴ (غفارپور، ۱۳۸۹: ۳۵)
۱۳	۱۱۳	دم	خاکستری	معدنی	گلی غلیظ	قهوه‌ای مایل به قرمز	گلی غلیظ	قهوه‌ای مایل به قرمز	چرخ‌ساز	کافی	کنده	احتمالاً قرن ۳ و ۴ / (توحیدی، ۱۳۸۲: ۲۸۹)

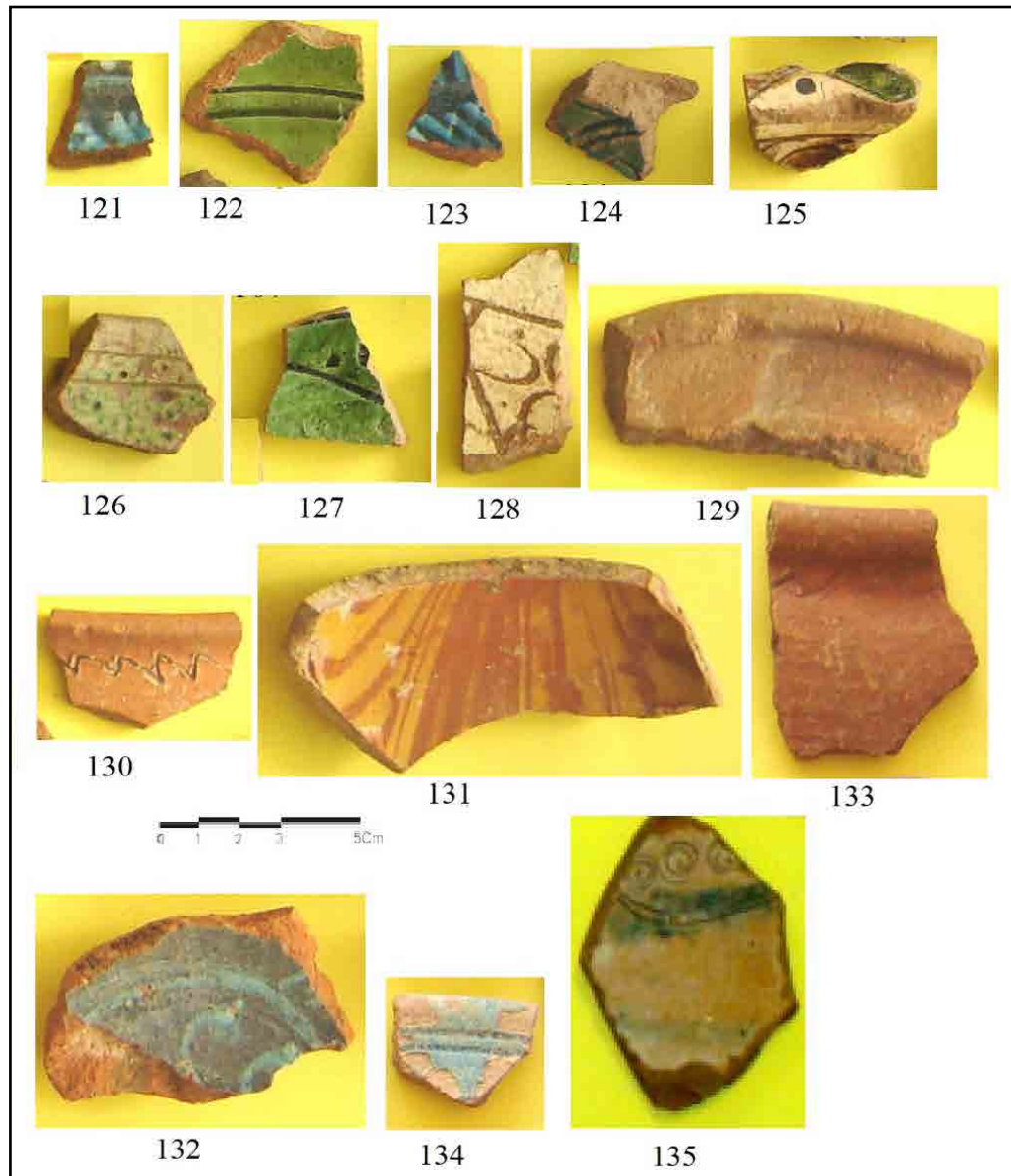
بگریخت و به صورت درویشان به طارم آمد. چون این خبر با شاه‌ولی رسید، برادر خود شاه قباد را به طارم علیا و خود به طارم سفلی متحصن شد و راه‌ها را احتیاط تمام نمود. قباد خبر یافت که چهار مرد غریب در کاروانسرای نزل کرده‌اند، بفرمود تا ایشان را حاضر کردند و تفحص نمود...» (همان: ۷۱۷). این گزارش حاکی از وجود کاروانسرای در ناحیه طارم علیا در اواخر قرن هشتم هجری قمری و اهمیت ارتباطی این منطقه در این زمان است؛ هم‌چنین در سال ۸۲۴ ه.ق. خبر رسید که پسر «امیر شیخ حاجی عراقی» در ولایت طارم اظهار مخالفت کرده و راه سلطانیه و قزوین بدان سبب ناایمن گشته است (همان، ج ۴: ۷۶۶). احتمالاً دقیق‌ترین شرح تاریخی درباره منطقه طارم در این زمان (قرون میانی دوران اسلامی) مربوط به «حمدالله مستوفی قزوینی» (وفات ۷۵۰ ه.ق.) است، که نوشته است: «طارمین، ولایتی گرمسیرست بر شمال سلطانیه به یک روزه راه، و درو ارتفاعات بسیار نیکو می‌باشد و اکثر میوه سلطانیه از آنجاست. در اول آنجا شهری فیروزآباد نام به زمین طارم سفلی دارالملک بود، اکنون به‌کلی خرابست و قصبه اندر بطارم علیا شهرستان آنجا شده... مردم آن ولایت سنی شافعی مذهبند و آن ولایت پنج عمل است: اول طارم علیا از توابع قلعه تاج بوده است، قرب صد پاره دیه است و جزلا و شورزد و دژام و جیا و قلات و زرنند و شند از معظم قرای آن‌ست...» (مستوفی، ۱۳۳۶: ۷۱).

چنان‌که ملاحظه می‌شود، پس از گذشت هفت قرن، هنوز برخی جای‌نام‌های مهم منطقه طارم علیا، چون دژام و جزلا، هم‌چنان شکل قدیمی خود را حفظ کرده‌اند. ضمن آن‌که اشاره مستوفی به نام دژام که در محدوده پژوهش حاضر قرار دارد، قدیمی‌ترین اشاره به این مکان در متون تاریخی به‌شمار می‌رود.

از نقطه نظر باستان‌شناسی، دست‌کم در هفت محوطه منطقه مورد مطالعه در دهستان‌های آب‌بر و دژام شامل: تپه قبرستان آب‌بر، توروبار، مینه‌بالا، سیبیسون، دم، کلولوغ و امام‌زاده وزنه سر سفال‌های قرون میانی اسلامی، به‌ویژه سفال سلجوقی-ایلخانی شناسایی شده است. این سفال‌ها اغلب از نوع لعاب‌دار، دارای پخت کافی و دارای انواع تزئین به‌ویژه نقش کنده، نقش کنده زیرلعاب (اسگرافیاتو) و نقاشی زیرلعاب هستند (شکل‌های ۹ و ۱۰؛ جدول ۳).

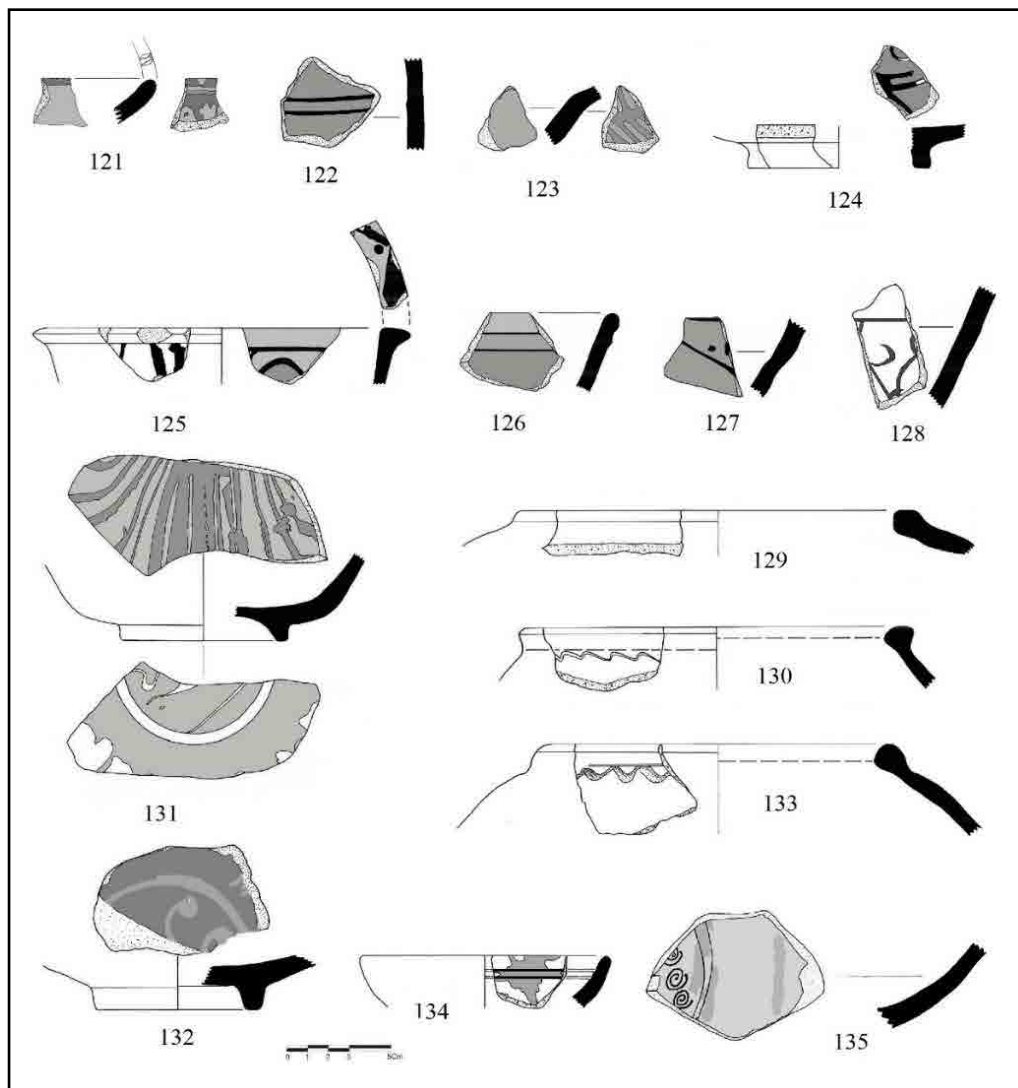
### شواهد تاریخی و باستان‌شناختی منطقه مورد مطالعه در قرون متأخر دوران اسلامی

از متون تاریخی چنین استنباط می‌شود که از همان ابتدای دوره صفوی، ناحیه طارم به دلیل نزدیکی به مراکز مهم صفویان چون اردبیل و قزوین، بسیار مورد توجه شاهان این سلسله قرار



شکل ۹: سفال‌های شاخص محوطه‌های مربوط به قرون میانی دوران اسلامی در دهستان‌های آب‌بر و دزام (نگارندگان، ۱۴۰۱).  
 Fig. 9: Representative pottery from sites dating to the Middle Islamic centuries in the rural districts of Abbar and Darram (Authors, 2022).

داشت، چنان‌که به نقل از «شرف‌خان بدلیسی» (وفات ۹۴۵ ه.ق.): شاه اسماعیل صفوی در سال ۹۱۱ ه.ق. قشلاق را در طارم قزوین گذراند (بدلیسی، ۱۳۷۷، ج ۲: ۱۳۷). این موضوع حاکی از جذابیت منطقه طارم برای شاه صفوی و محیط مناسب آن برای زمستان‌گذرانی او بوده است؛ هم‌چنین، گزارش شده است که در سال ۹۶۹ ه.ق. «شاه طهماسب صفوی» به منظور سیر و شکار از قزوین به جانب طارم رفت (بدلیسی، ۱۳۷۷، ج ۲: ۲۱۷). «پیتر دلاواله» سیاح معروف ایتالیایی هم در زمستان سال ۱۶۱۹ م. هم‌زمان با حکومت «شاه عباس اول»، از راه اردبیل به منطقه طارم سفر کرد. سفر دلاواله به منطقه طارم مصادف بود با بازگشت شاه عباس از اردبیل به قزوین پس از تدارک نبردی با ترکان عثمانی. شرح دلاواله حاوی اطلاعات مهمی درباره ویژگی‌های جغرافیایی و راه‌های ارتباطی منطقه مورد مطالعه در دوره صفوی است. از متن دلاواله چنین پیداست که او و همراهانش پس از بازگشت از اردبیل از راه دیگری، غیر از مسیر رفت، به قزوین رفتند. نام برخی روستاها و نقاط



شکل ۱۰: طرح سفال‌های قرون میانی دوران اسلامی در دهستان‌های آب‌بر و دژام (نگارندگان، ۱۴۰۱).

Fig. 10: Pottery designs of the Middle Islamic centuries in the rural districts of Abbar and Darram (Authors, 2022).

و مواضع جغرافیایی که او به آن‌ها اشاره می‌کند، اغلب امروزه نیز با وجود گذشت ۴۰۰ سال، به همان شکل یا با اندکی تغییر حفظ شده‌اند (ر. ک. به: دلاواله، ۱۳۸۴: ۳۳۳-۳۲۴). به نقل از دلاواله، وی پس از خروج از اردبیل از طریق داش‌کسن به تاجی‌بیوک رفت و از آنجا پس از طی پنج فرسنگ به ده گیوی رسید؛ در اینجا (گیوی) جاده به دو قسمت تقسیم می‌شد: یک راه به دره پردلیس می‌رفت. راه دیگر که شرقی‌تر بود، راهی میان‌بر و دشوارتر بود که از دره کوهستانی طارم می‌گذشت و به دلیل کوتاه بودن، مورد انتخاب شاه و همراهان و نیز دلاواله قرار گرفت. در ادامه مسیر آن‌ها به ده خویین و از آنجا پس از پنج فرسخ به شهر کوچک شال رسیدند. از اینجا دلاواله و همراهانش پس از طی سه فرسنگ از طریق یک دره تنگ و دشوار که با اتفاقاتی همراه بود، سرانجام به ده دژام رسیدند. دلاواله در این باره نوشته است: «پس از طی مسافتی در ده دژام، واقع در طارم علیا، بارافکنندیم. موقعی که در خانه‌ای داخل این ده استراحت می‌کردیم، شاه و تمام اردو نیز به آنجا رسیدند. بیشتر اردو از جلوی ده رد شد، ولی شاه و بانوان حرمش در آنجا چادر زدند و ماندند. بیچاره زنان که به واسطه کثرت گل‌ولای نتوانسته بودند با کجاوه سفر کنند، همگی سوار بر اسب بودند و بسیار خسته از راه رسیدند. روز بعد، شاه خیلی دیر عازم شد و البته تا موقعی که او حرکت نکرده است

جدول ۳: مشخصات محوطه‌ها و سفال‌های قرون میانی دوران اسلامی در دهستان های آب‌بر و دزّام (نگارندگان، ۱۴۰۳).

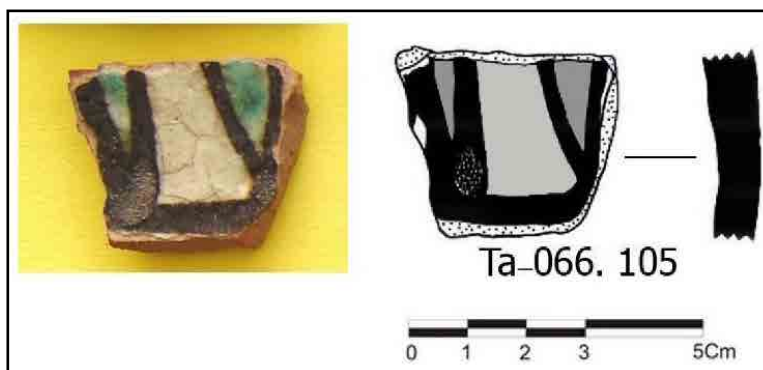
Tab. 3: Characteristics of sites and pottery from the Middle Islamic centuries in the rural districts of Abbar and Darram (Authors, 2024).

ردیف	شماره / عکس / طرح	نام محوطه	رنگ خمیره	ماده چسباننده	نوع پوشش درون	رنگ پوشش درون	نوع پوشش بیرون	رنگ پوشش بیرون	ساخت	پخت	نوع تزئین	تاریخ گذاری / توضیحات
۱	۱۲۱	تپه قبرستان آب‌بر	آجری	شن نرم	لعب‌دار	آبی تیره	لعب‌دار	قهوه‌ای تیره	چرخ‌ساز	کافی	نقاشی زیرلعب	احتمالاً سلجوقی / لعب آبی / (کامبخش فرد، ۱۳۸۶: ۵۲۶)
۲	۱۲۲	تورویار	قهوه‌ای	شن	لعب‌دار	سبز-سیاه	---	قهوه‌ای	چرخ‌ساز	کافی	نقش کنده / زیرلعب / اسگرافیاتو	قرن پنج تا هفت هجری (شاطری و همکاران، ۱۳۸۹: ۸۸:۱۸۴ (Fehervari, 2000: 88:184))
۳	۱۲۳	مینه‌بالا	نارنجی	شن	لعب‌دار	آبی، سیاه	لعب‌دار	آبی	چرخ‌ساز	کافی	نقاشی زیرلعب	سلجوقی-ایلخانی (Watson, 2004: 333-334)
۴	۱۲۴	مینه‌بالا	قهوه‌ای	شن	لعب‌دار	سبز	---	قهوه‌ای	چرخ‌ساز	کافی	نقاشی زیرلعب	سلجوقی-ایلخانی (توحیدی، ۱۳۸۲: ۳۲۰)
۵	۱۲۵	سیبسون	قهوه‌ای مایل به قرمز	نا مشهود	لعب‌دار	کرم و قهوه‌ای	لعب‌دار	کرم و قهوه‌ای	چرخ‌ساز	کافی	نقش کنده / زیرلعب / اسگرافیاتو	قرن پنج تا هفت هجری (Wilkinson, 1973: pl.4)
۶	۱۲۶	سیبسون	قهوه‌ای	نا مشهود	لعب‌دار	سبز	---	کرم	چرخ‌ساز	کافی	نقش کنده / زیرلعب / اسگرافیاتو	سلجوقی-ایلخانی (کامبخش فرد، ۱۳۸۶: ۵۲۲)
۷	۱۲۷	سیبسون	قهوه‌ای مایل به قرمز	نا مشهود	لعب‌دار	سبز و سیاه	لعب‌دار	سبز	چرخ‌ساز	کافی	نقاشی زیرلعب	قرن پنج تا هفت هجری (Naumann, 1976: 95)
۸	۱۲۸	سیبسون	قهوه‌ای	شن	لعب‌دار	کرم و قهوه‌ای	---	قهوه‌ای	چرخ‌ساز	کافی	---	سلجوقی-ایلخانی (Schnyder, 1972: 194-196: کامبخش فرد، ۱۳۸۶: ۵۳۲)
۹	۱۲۹	دم	قهوه‌ای مایل به قرمز	معدنی	گلی رقیق	قهوه‌ای مایل به قرمز	گلی رقیق	قهوه‌ای مایل به قرمز	دست ساز	کافی	نقش کنده	قرن پنج تا هفت هجری (Naumann, 1976: 95)
۱۰	۱۳۰	دم	نارنجی	معدنی	گلی غلیظ	نارنجی	گلی غلیظ	نارنجی	چرخ‌ساز	کافی	کنده	احتمالاً سلجوقی (توحیدی، ۱۳۸۲: ۲۸۹)
۱۱	۱۳۱	دم	آجری	نامشهود	لعب‌دار	قهوه‌ای و زرد	لعب‌دار	قهوه‌ای و کرم	چرخ‌ساز	کافی	نقاشی زیرلعب	سلجوقی-ایلخانی (Watson, 2004: 333-334)
۱۲	۱۳۲	دم	نارنجی	شن	لعب‌دار	آبی و سورمه‌ای	---	نارنجی	چرخ‌ساز	کافی	تزیینات پیچک به رنگ آبی بر زمینه سورمه‌ای و زیرلعب	ایلخانی (Treptow, 2007: 3)
۱۳	۱۳۳	کلاولخ	قهوه‌ای مایل به قرمز	معدنی	گلی غلیظ	قهوه‌ای مایل به قرمز	گلی غلیظ	قهوه‌ای مایل به قرمز	دست ساز	کافی	نقش کنده / موج	احتمالاً سلجوقی / (توحیدی، ۱۳۸۲: ۲۸۹)
۱۴	۱۳۴	کلاولخ	آجری	معدنی	لعب‌دار	آبی	---	آجری	چرخ‌ساز	کافی	نقش کنده / زیرلعب / اسگرافیاتو	سلجوقی-ایلخانی (کامبخش فرد، ۱۳۸۶: ۵۲۲)
۱۵	۱۳۵	امامزاده وزنه‌سر	نخودی	نا مشهود	لعب	قهوه‌ای روشن	لعب	قهوه‌ای روشن	چرخ‌ساز	کافی	نقش کنده / زیرلعب / اسگرافیاتو	سلجوقی-ایلخانی (Treptow, 2007: 37)

کسی نمی‌تواند محل خود را ترک گوید تا مبادا در راه زنان با او مصادف شوند. ما نیز گذاشتیم تا آنان کاملاً دور شوند و سپس به راه افتادیم و نزدیک به سه فرسنگ در مزرعه‌های پنبه راه‌پیمایی کردیم، زیرا تمام ده دزّام و اطراف آن و حتی تا قزوین زمین پر از بوته‌های پنبه است. وقتی شب رسید، در کنار همان رودخانه‌ای که تمام روز در ساحل چپ آن در جهت حرکت آب راه‌پیمایی کرده بودیم، آرمیدیم» (دلاواله، ۱۳۸۴: ۳۳۱-۳۳۲). دلاواله در جای دیگر، به نام این رودخانه اشاره کرده و می‌نویسد: «نام این رودخانه قزل‌اوزن است که معنی رودخانه قرمز می‌دهد، زیرا از اراضی قرمز رنگ عبور می‌کند و رنگ آن به قرمزی می‌گراید...» (دلاواله، ۱۳۸۴: ۳۳۳).

در ادامه مسیر، دلاواله پس از پنج فرسنگ به ده کوچک ابراهیم آباد رسید؛ سپس پس از طی یک فرسخ به رودخانه قزل اوزن که پل آن خراب شده بود رسیدند. در اینجا دلاواله به ناچار برای آن که به آب قزل اوزن نزند به سمت عقب برگشت که به یک قصر ویران برخورد کرد که به گفته او استخوان‌های بعضی از خویشان شاه صفی را در آنجا به خاک سپرده بودند. به گفته دلاواله، مردمان محل به غلط تصور می‌کردند که آن‌ها از مقدسین هستند (دلاواله، ۱۳۸۴: ۳۲۴). باتوجه به فاصله پنج فرسخی (حدود ۳۰ کیلومتر) از دژام، به نظر می‌رسد که مکان مورد بحث که به شکل جالب توجهی دلاواله به هویت صاحبان قبور آنجا اشاره می‌کند، همان است که امروزه به «آتشکده پیرچم» معروف است و در فهرست آثار ملی ایران به عنوان بنایی ساسانی به ثبت رسیده است؛ با این حال، باتوجه به شرح دلاواله، بعید نیست بنا یا دست‌کم قبور این نقطه که دارای گورستان اسلامی است، مربوط به دوره میانی اسلامی، احتمالاً مغول، باشد. از طرفی باتوجه به توصیف دلاواله چنین استنباط می‌شود راهی که در این زمان (دوره صفوی) از منطقه طارم و دهکده درام می‌گذشت، اگرچه دقیقاً بر جاده امروزی منطبق نیست، اما باتوجه به ویژگی‌های جغرافیایی و توپوگرافی منطقه که شعاع حرکت را به داخل دره کوهستانی حاشیه قزل اوزن محدود می‌کند، راه قدیمی مذکور در راستای جاده امروزی قرار داشته است.

از نقطه نظر باستان‌شناسی، در بین محوطه‌های منطقه مورد مطالعه، دست‌کم برخی سفال‌های محوطه برهان السلطنه قابل انتساب به دوره تیموری-صفوی هستند (جدول ۴، شکل ۱۱). ضمن آن که در محوطه‌های مورد مطالعه مجموعه‌ای از سفال‌های لعاب دار جمع‌آوری شد که ساخت و استفاده از آن‌ها دوره‌های مختلف اسلامی ادامه داشته است. در این میان، سفال‌ها با لعاب لاجوردی به احتمال زیاد سلجوقی هستند (نجفی پور، ۱۳۹۶: ۵۴) و سفال‌های تک‌رنگ با لعاب سبز، آبی و فیروزه‌ای هم باتوجه به نمونه‌های قابل مقایسه ممکن است مربوط به دوره میانی یا متأخر اسلامی باشد (حسین پوردرخشش و صارمی نائینی، ۱۳۹۹؛ شریفی و زارعی، ۱۴۰۰: ۱۹۵؛ همتی‌ازندریانی و خاکسار، ۱۴۰۱).



شکل ۱۱: سفال قرن ۱۰ ه.ق. از محوطه برهان السلطنه، دهستان‌های آب‌بر و دژام (نگارندگان، ۱۴۰۱).

Fig. 11: Pottery dated to the 16th century from the Borhan al-Saltaneh site, rural districts of Abbar and Darram (Authors, 2022).

جدول ۴: مشخصات سفال منسوب به دوره تیموری-صفوی، در محوطه برهان السلطنه (نگارندگان، ۱۴۰۳).

Tab. 4: Characteristics of pottery attributed to the Timurid-Safavid period from the Borhan al-Saltaneh site (Authors, n.d.).

ردیف	شماره عکس/طرح	نام محوطه	رنگ خمیره	ماده چسباننده	نوع پوشش درون	رنگ پوشش درون	نوع پوشش بیرون	رنگ پوشش بیرون	ساخت	پخت	نوع تزئین	تاریخ گذاری توضیحات
۱	۱۳۱	برهان السلطنه	نارنجی	معدنی	لعاب‌دار	آبی، کرم، مشکی	گلی رقیق	قهوه‌ای	چرخ‌ساز	کافی	تزیین نقاشی زیر لعاب	نیمه دوم قرن ۹ و ۱۰ ه.ق. / تیموری صفوی (مهجور و همکاران، ۱۳۹۰: ۱۸۸)

مطابق متون تاریخی، در دوره قاجار نیز طارم هم چنان مسیر لشکرکشی یا تفرجگاه شاهان این سلسله بوده است؛ چنان که «آغامحمدخان قاجار» در سال ۱۲۰۵ ه.ق. اراضی طارم را لشکرگاه ساخت و «سلمان خان قاجار» را مأمور طالبش نمود که او آبادی های آنجا را غارت کرده و عیال اهالی را حسب الحکم روانه قزوین نمود. پس از آن، شاه قاجار از طارم روانه آذربایجان و سراب شد (فسایی، ۱۳۸۲، ج ۱: ۶۴۵). «فتحعلی شاه قاجار» هم در سال ۱۲۳۵ ه.ق. به قصد تفرج و شکار عازم طارم شد (همان، ج ۱: ۷۲۰) و «ناصرالدین شاه» نیز در سال ۱۲۸۶ ه.ق. در مسیر گیلان از طارم گذشت (اعتمادالسلطنه، ۱۳۶۷: ج ۳، ۱۶۰۵). علاوه بر آن، برخی از سیاحان و پژوهشگران غربی در دوره قاجار از منطقه مورد مطالعه این پژوهش در طارم دیدن و به شرح آن پرداختند؛ از جمله «راولینسون» که از آب بر و دژام به عنوان دو مکان اصلی پشتکوه نام برده و نوشته است: «درام بر سر راهی است که از آیی (Ayi) میاید و از داخل کوه ها می گذرد، به گیلان می رود. این مکان با باغات احاطه شده و کاخی از عبدالله میرزا در آنجا قرار دارد» (Rawlinson, 1840: 62-63). می دانیم که «عبدالله میرزا» (وفات ۱۲۶۳ ه.ق.) فرزند فتحعلی شاه قاجار و حاکم زنجان بوده است؛ بنابراین با توجه به شرح راولینسون، احتمالاً بخشی از تأسیساتی که امروزه به نام «قلعه دژام» معروف است، مربوط به بقایای کاخ عبدالله میرزا باشد. براساس نتایج بررسی میدانی، قلعه دژام یک محوطه وسیع مربوط به دوران تاریخی و اسلامی به ابعاد ۴۰۰×۵۰۰ متر و مساحت حدود ۲۰ هکتار است. در بخش شمالی این قلعه آثار و داغ دیوارها، یک آبراهه و سایر ساختارهای معماری دیده می شود که به نظر منازل مسکونی یا خانه های وابستگان به صاحب قلعه بوده است.

علاوه بر موارد مذکور، شماری از بناهای منفرد در منطقه مورد مطالعه، شامل: مساجد یا امام زاده ها با توجه به سبک معماری و نوع مصالح، احتمالاً مربوط به دوره متأخر اسلامی (اغلب قاجاری) هستند که از آن جمله می توان به: حمام سیاهرود، امامزاده ابراهیم، امامزاده خاتون خدیجه، بنای عمارت برهان السلطنه، حمام خساره، مسجد خساره، ملانور و امامزاده وزنه سر اشاره نمود. در این میان، قلعه گیری احتمالاً یک بنای سلجوقی است که در دوره قاجار مرمت شده است.

### وسعت استقراری های اسلامی دهستان های آب بر و درام

هرچند اندازه گیری ابعاد و وسعت دقیق محوطه های منطقه مورد مطالعه فقط با عملیات گمانه زنی به منظور تعیین عرصه و حریم امکان پذیر است، اما مقادیر جدول ۵ که براساس بقایای سطحی محوطه ها و به صورت پیمایشی محاسبه شده است، به شکل قابل قبولی امکان تجزیه و تحلیل آماری و تفاسیر مرتبط به ابعاد محوطه ها را فراهم می کند. با ذکر این توضیح که هفت مورد بناهای منفرد از این مقایسه حذف شده است؛ براساس داده های حاصل از جدول ۵، هشت عدد از محوطه ها (۴۴٪) کمتر از یک هکتار وسعت دارند. هشت محوطه نیز بین یک تا پنج هکتار وسعت دارند (۴۴٪) و فقط سه محوطه گرده تپه، تپه قبرستان و قلعه دژام، بیشتر از پنج هکتار وسعت دارند که هر سه آن ها در امتداد دره قزل اوزن و در امتداد راه های اصلی منطقه قرار دارند؛ با این حال، حتی این سه محوطه نیز در مقایسه با شهرهای دوران اسلامی، استقراری های بزرگی محسوب نمی شوند. در نقشه شکل ۱۲، پراکنش محوطه های اسلامی محدوده مورد مطالعه براساس وسعت مشخص شده است. در مجموع، این آمار حاکی از این است که اکثر استقراری های دوران اسلامی در ناحیه مورد مطالعه، در حقیقت از نوع استقراری های روستایی و کوچک بوده اند که این اطلاعات دقیقاً با نوشته های جغرافی دانان قرون میانی دوران اسلامی چون: یاقوت حموی و البغدادی، مطابقت دارد که نوشته اند: «تارم کوره وسیعی در جبال بین قزوین و گیلان است که در آن روستاهای زیادی وجود دارد اما شهر مشهوری در آن نیست» (حموی، ۱۹۹۵، ج ۲: ۶؛ البغدادی، ۱۴۱۲، ج ۱: ۲۴۹).

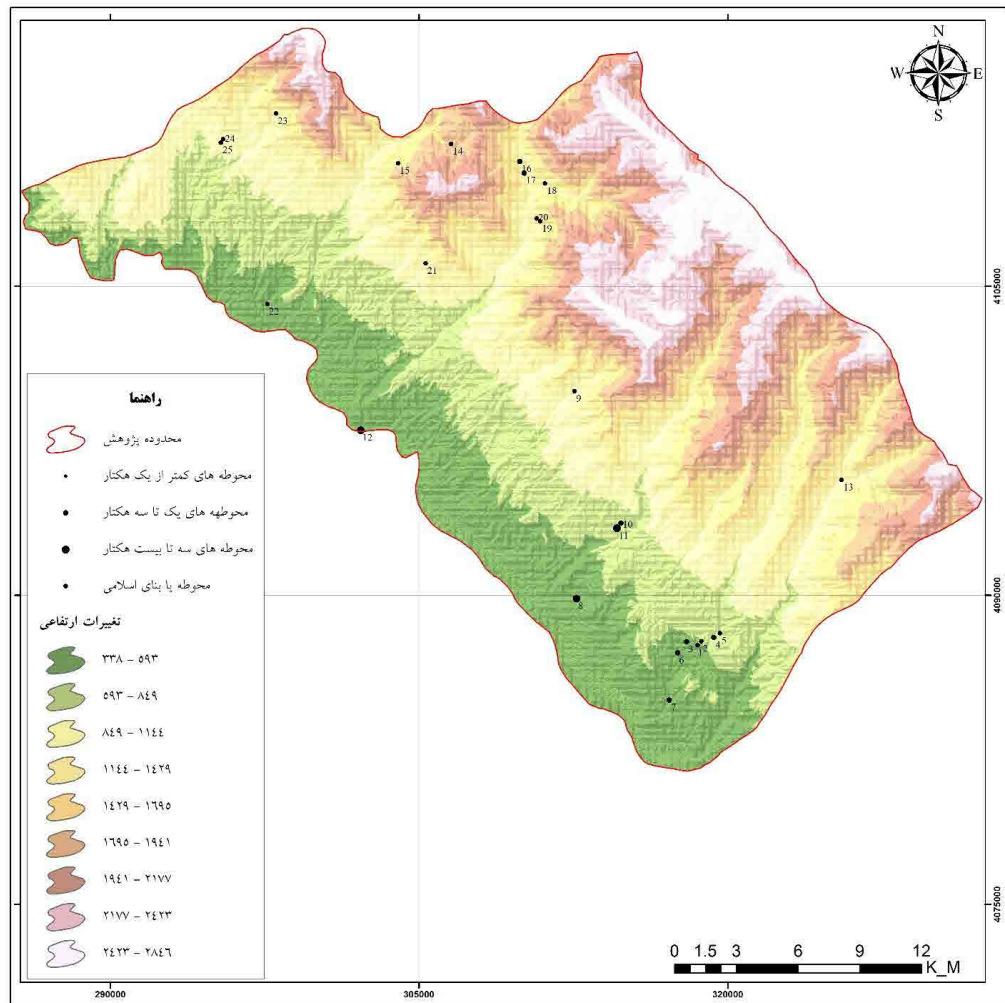
جدول ۵: وسعت محوطه‌های دوران اسلامی در منطقه مورد مطالعه در دهستان‌های آب‌بر و دزّام (نگارندگان، ۱۴۰۳).

Tab. 5: Area/extent of Islamic-period sites in the study area of the rural districts of Abbar and Darram (Authors, 2024).

ردیف	نام محوطه	کد بررسی	ابعاد محوطه (متر)	مساحت تقریبی (هکتار)
۱	تپه قبرستان آب‌بر	۰۰۴	۷۰×۷۰	۰/۵
۲	تپه پاسگاه	۰۰۶	۹۰×۴۰	۰/۳۶
۳	لاس	۰۰۷	۳۰۰×۱۰۰	۳
۴	مجموعه ملانور	۰۰۸	۳۰۰×۱۰۰	۳
۵	قلعه گبری	۰۰۹	۴/۷×۴/۷	
۶	شرفان دره	۰۱۲	۲۰۰×۵۰	۱
۷	گورستان کوه‌کن علیا	۰۱۳	۱۲۰×۱۰۰	۱/۲
۸	گرده تپه	۰۱۵	۳۰۰×۲۰۰	۶
۹	محوطه امامزاده وزنه‌سر	۰۹۷	۶۰×۴۰	۰/۲۴
۱۰	تپه غیب‌الله	۰۱۷	۵۰×۳۰	۱/۵
۱۱	تپه قبرستان	۰۱۸	۵۰۰×۱۰۰	۵
۱۲	قلعه درّام	۰۴۹	۵۰۰×۴۰۰	۲۰
۱۳	تورویار	۰۵۲	۵۰×۳۰	۰/۱۵
۱۴	تپه چنار	۰۵۵	۴۰×۲۰	۰/۰۸
۱۵	مینه بالا	۰۵۶	۷۰×۴۰	۰/۲۸
۱۶	سیبیسون	۰۵۷	۲۰۰×۱۰۰	۲
۱۷	دم	۰۵۸	۳۰۰×۷۰	۲/۱
۱۸	حمام سیاهرود	۰۵۹	۲۵×۵	
۱۹	امامزاده ابراهیم	۰۶۰	۱۰×۶	
۲۰	امامزاده خاتون خدیجه	۰۶۱	۶×۴	
۲۱	کلاولغ	۰۶۴	۱۰۰×۵۰	۰/۵
۲۲	پاورود	۰۶۵	۱۰×۱۰	
۲۳	عمارت برهان‌السلطنه	۰۶۶	۷۰×۴۰	۰/۲۸
۲۴	حمام خساره	۰۶۷	۱۰×۵	
۲۵	مسجد خساره	۰۶۸	۱۵×۱۰	

### نتیجه‌گیری

در این پژوهش، محوطه‌های دوران اسلامی در دهستان‌های آب‌بر و دزّام بررسی و مطالعه شده است. بررسی متون تاریخی و شواهد باستان‌شناسی موجود اطلاعاتی را درباره جوامع ساکن در طارم در دوره‌های مختلف اسلامی در اختیار می‌گذارد که با کنارهم گذاشتن آن‌ها می‌توان تصویر روشنی از ویژگی‌های استقرارهای این منطقه، از جمله وسعت و اهمیت استقرارها و راه‌های ارتباطی این منطقه به دست آورد. مطابق متون دوران اسلامی، منطقه طارم در قرون نخستین اسلامی، به ویژه در زمان تسلط خاندان مسافریان تا دوره سلجوقی، در دوره‌ای نسبی از رونق و آبادانی قرار داشته و پس از آن نیز به واسطه مجاورت با مراکز و نقاط مهمی چون: سلطانیه، قزوین، زنجان و گیلان، و در حکم یک مسیر ارتباطی، کم‌وبیش مورد توجه بوده و به نام آن در متون تاریخی اشاره شده است. فرمانروایان و شاهان مختلف از مسیر طارم برای دسترسی به مراکز و نقاط نام‌برده استفاده کرده‌اند و به نظر می‌رسد که در مجموع حفظ امنیت منطقه طارم تأثیر مهمی در امنیت مراکز چون قزوین، سلطانیه و گیلان داشته است. در پاسخ به پرسش دوم این پژوهش، در ارتباط با اندازه و وسعت استقرارهای اسلامی منطقه مورد مطالعه و میزان اهمیت آن‌ها به نظر می‌رسد که اکثریت



شکل ۱۲: نقشه پراکنش محوطه های اسلامی آب بر و دژام براساس وسعت محوطه ها (نگارندگان، ۱۴۰۳).  
**Fig. 12: Distribution map of Islamic sites in Abbar and Darram, based on site area/extent (Authors, 2024).**

محوطه های دهستان های آب بر و دژام باتوجه به ابعاد آن ها، درحقیقت استقرارهای کوچک یا نسبتاً کوچکی بوده اند که باتوجه به وسعتشان، می توان آن ها را استقرارهای کوچک روستایی تلقی کرد. در پاسخ به پرسش سوم این پژوهش، باتوجه به وسعت بیش از ۲۰ هکتاری قلعه دژام و موقعیت ویژه این مکان در میانه دره رود قزل اوزن، و برخورداری از مؤلفه های محیطی مهم نظیر دسترسی به منابع آبی و راه های ارتباطی، به نظر می رسد که قلعه دژام در منطقه طارم یک استثنا به شمار می رود و می توان این مکان را در حکم یک استقرار مرکزی در دوران اسلامی تلقی نمود. به نام «دژام» در متون مربوط به دوره میانی و متأخر اسلامی اشاره شده است. برخی از استقرارهای این منطقه چون قلعه دژام به دلیل اهمیت خود، در متون تاریخی، به ویژه متون قرون میانی و متأخر اسلامی (دوره صفوی و بعد آن) ظاهر شده اند. بعلاوه، باتوجه به شرح دلاواله و موقعیت محوطه های اسلامی منطقه مورد مطالعه که عمدتاً در دره رود قزل اوزن قرار دارند، به نظر می رسد که راه های قدیمی منطقه مورد مطالعه منطبق بر وضعیت توپوگرافی منطقه و تا حد زیادی منطبق یا نزدیک به راه امروزی بوده است. کاوش های باستان شناسی آتی در محوطه های این منطقه، می تواند اطلاعات بیشتری را درباره وضعیت استقرارهای شهرستان طارم در دوران اسلامی در اختیار بگذارد.

## سپاسگزاری

در پایان نویسندگان بر خود لازم می‌دانند که از داوران ناشناس نشریه با نظرات ارزشمند خود به غنای متن مقاله افزودند، قدردانی نمایند.

## درصد مشارکت نویسندگان

این مقاله مستخرج از رساله نویسنده اول به راهنمایی نویسنده دوم و مشاوره نویسنده سوم بوده است؛ بر همین اساس گردآوری مطالب توسط نویسنده اول و نگارش آن تحت نظارت نویسندگان دوم و سوم بوده است.

## تضاد منافع

نویسندگان ضمن رعایت اخلاق نشر در ارجاع‌دهی و دقیق بودن آن در متن و انتهای مقاله، نبود تضاد منافع را اعلام می‌دارند.

## کتابنامه

- ابن اثیر، علی بن محمد، (۱۳۷۰). تاریخ کامل. برگردان: حمیدرضا آژیر، تهران: اساطیر.
- ابن خلدون، ابوزید ولی‌الدین عبدالرحمن بن محمد الإشبیلی التونسی، (۱۳۶۳). تاریخ ابن خلدون. ترجمه عبدالمحمد آیتی، تهران: مؤسسه مطالعات و تحقیقات فرهنگی.
- ابن فقیه، ابی‌عبدالله احمد بن محمد بن اسحاق الهمدانی، (۱۴۱۶ هـ.ق/۱۹۹۶ م). کتاب البلدان. تحقیق: یوسف الهادی، بیروت: عالم‌الکتب.
- ابودلف خزرگی، مسعر بن مهلهل، (۱۹۷۰). الرسالة الثانية لأبی دلف. ترجمه و تعلیق: محمد منیر مرسی، محقق و مصحح: خالدوف، انس / پطرس، بولغاکوف، قاهره: عالم‌الکتب.
- ابودلف، مسعر بن مهلهل الخزرگی. (۱۳۵۴). سفرنامه ابودلف در ایران. با تعلیقات و تحقیقات: ولادیمیر مینورسکی، ترجمه سید ابوالفضل طباطبایی، تهران: زوار.
- الاصطخری، ابواسحق ابراهیم بن محمد الفارسی، (۱۹۲۷) المسالک الممالک. بیروت: دارصادر.
- اعتمادالسلطنه، محمد حسن خان، (۱۳۶۷). مرآة البلدان. تصحیحات و حواشی: عبدالحسین نوائی و میرهاشم محدث، تهران: انتشارات دانشگاه تهران.
- بابک‌راد، جواد، (۱۳۵۲). «پرونده ثبتی آتشکده تشویر شماره ۹۸۳». آرشیو پژوهشکده باستان‌شناسی، معاونت پژوهشی (منتشر نشده).
- بابک‌راد، جواد، (۲۵۳۵). «آتشکده‌های ساسانی طارم و ماهنشان». سخنرانی‌های پنجمین اجلاس همایش تاریخ و فرهنگ ایران، تاریخ و فرهنگ ایران در زمان ساسانیان، تهران: وزارت فرهنگ و هنر: ۴۴-۵۰.
- بدلیسی، شرف‌الدین بن شمس‌الدین، (۱۳۷۷). شرفنامه. تصحیح: ولادیمیر ولیامینوف، تهران: اساطیر.
- البغدادی، صفی‌الدین عبدالمومن بن عبدالحق، (۱۴۱۲). مراصد الاطلاع علی اسماء الامکنه و البقاع. تحقیق و تعلیق: علی محمد البجاوی، المجلد الثالث، دارالجیل، بیروت.
- بیهقی، ابوالفضل محمد بن حسین، (۱۳۸۳). تاریخ بیهقی. تصحیح: دکتر علی اکبر فیاض، به اهتمام: محمد جعفر یاحقی، مشهد: دانشگاه فردوسی.
- توحیدی، فایق، (۱۳۸۲). فن و هنر سفالگری. چاپ دوم، تهران: سمت.
- جوینی، عطا ملک، (۱۳۹۱). تاریخ جهانگشای جوینی. تصحیح: محمد قزوینی، تهران: نگاه.

- حافظ ابرو، شهاب‌الدین عبدالله، (۱۳۸۰). زبدة التواریخ، مقدمه، تصحیح و تعلیقات: سیدکمال حاج سیدجوادی. تهران: وزارت فرهنگ و ارشاد اسلامی
- حسین پوردرخشش، طیبه؛ و صارمی نائینی، داود، (۱۳۹۹). «مطالعه و بررسی سفال‌های دوره ایلخانی به دست آمده از کاوش‌های باستان‌شناسی معبد لائودیسه نهاوند». پژوهش‌های باستان‌شناسی ایران، ۱۳ (۳۸): ۱۴۸-۱۲۵
- حموی، یاقوت بن عبدالله، (۱۹۹۵). معجم البلدان. بیروت: دارصادر
- دلاواله، پیترو، (۱۳۸۴). سفرنامه دلاواله (قسمت مربوط به ایران). ترجمه شرح و حواشی: شعاع‌الدین شفا، تهران: شرکت انتشارات علمی و فرهنگی.
- ذیفر، حامد، (۱۴۰۲). «گمانه‌زنی به منظور تعیین عرصه و حریم گورستان انزل». شهرستان طارم، استان زنجان، اداره میراث فرهنگی، صنایع دستی و گردشگری زنجان، (منتشر نشده).
- رافعی قزوینی، عبدالکریم بن محمد، (۱۴۰۸). التدوین فی أخبار قزوین. تصحیح: عزیزالله عطاردی قوچانی، بیروت: دارالکتب العلمیة.
- رحمتی، مهدیه؛ تقوی، عابد؛ هاشمی زرج‌آباد، حسن؛ و باصفا، حسن، (۱۴۰۲). «بررسی و تبیین هنر سفالگری شهر اسلامی بوژگان در سده‌های نخست و میانی دوران اسلامی». مطالعات فرهنگی اجتماعی خراسان. ۱۸(۱): ۴۳-۸۰. doi: 10.22034/fakh.2024.452651.1660
- سیف‌الله کامبخش فرد، (۱۳۸۶). سفال و سفالگری در ایران از ابتدای نوسنگی تا دوران معاصر. چاپ سوم، تهران: ققنوس.
- شریفی، فرشته؛ و زارعی، محمدابراهیم، (۱۴۰۰). «بررسی و مطالعه سفال‌های دوران اسلامی دشت قروه، استان کردستان». مطالعات باستان‌شناسی پارسه، ۵ (۱۵): ۲۱۱-۱۸۹
- طرح توسعه ... چورزق (طرح توسعه پایدار منظومه روستایی بخش چورزق شهرستان طارم)، (۱۳۹۷). مجری: بنیاد مسکن انقلاب اسلامی استان زنجان، مهندسین مشاور یورت شهر سلان،
- عالی، ابوالفضل، (۱۳۸۷). «بررسی و شناسایی باستان‌شناختی شهرستان طارم». پژوهشکده باستان‌شناسی (منتشر نشده).
- فرهنگ جغرافیایی کوه‌های کشور، (۱۳۷۹). تهران: انتشارات سازمان جغرافیایی نیروهای مسلح.
- فسایی، حسن بن حسن، (۱۳۸۲). فارسنامه ناصری. تهران: امیرکبیر.
- قنبری، بهنام، (۱۳۹۱). «کاوش نجات بخشی گورستان جیران تپه جزلاندهشت، شهرستان طارم استان زنجان». پژوهشکده باستان‌شناسی (منتشر نشده).
- قنبری، بهنام؛ مصطفی پور، ایمان؛ ذیفر، حامد؛ کریمی، حمزه؛ و ذوالقدر، سعید، (۱۳۹۲). «شواهدی نواز استقرار عصر آهن در گورستان جیران تپه طارم، استان زنجان». مجموعه مقالات دومین همایش بین‌المللی باستان‌شناسان جوان، به کوشش: حسین عزیزی خرائقی، مرتضی خانی پور، رضا ناصری، دانشکده ادبیات و علوم انسانی دانشگاه تهران، تالار فردوسی.
- کریمی، حمزه، (۱۳۹۸). «گزارش کاوش باستان‌شناسی در قلعه سانسیز طارم». آرشیو سازمان میراث فرهنگی، صنایع دستی و گردشگری استان زنجان (منتشر نشده).
- مستوفی، حمدالله قزوینی، (۱۳۳۶). نزهة القلوب. حواشی و تعلیقات: محمد دبیرسیاقی، تهران: طهوری.
- مطالعات ... استان زنجان (مطالعات تدوین برنامه آمایش استان زنجان)، (۱۳۹۵). مجری: معاونت هماهنگی برنامه و بودجه، انتشارات سازمان برنامه و بودجه استان زنجان
- مهجور، فیروز؛ ابراهیمی نیا، محمد؛ و صدیقیان، حسین، (۱۳۹۰). «بررسی باستان‌شناسی سفال‌های دوره اسلامی محوطه باستانی نجیر خائلق ری». مطالعات باستان‌شناسی، ۳(۲): ۱۷۳-۱۹۲.

- موسوی زنجانی، حاج سید ابراهیم، (۱۳۵۲). تاریخ زنجان علما و دانشمندان. تهران: کتابفروشی مصطفوی، نشر مصطفوی و بوذرجمهری.
- ناصر خسرو، ابومعین حمیدالدین، (۱۳۳۵). سفرنامه ناصر خسرو. به کوشش: محمد دبیرسیاقی، تهران: سپهر
- نجفی، ارض‌الله، (۱۳۸۶). «گزارش فصل اول بررسی شهرستان طارم، زنجان». آرشیو میراث فرهنگی استان زنجان، (منتشر نشده).
- نجفی پور، اکرم، (۱۳۹۶). «بررسی لعابینه سفال‌های دوره سلجوقی (از سده پنجم تا هفتم هجری قمری)». پژوهش در هنر و علوم انسانی، ۲ (۱: پیاپی ۳): ۵۳-۵۹.
- نوراللهی، علی، (۱۳۹۰). «بررسی باستان‌شناختی، بناهای آرامگاهی روستای تشویر شهرستان طارم و کاربری آن‌ها». فرهنگ زنجان، ۴۴: ۱۳۹-۱۱۱.
- نوراللهی، علی، (۱۳۹۱). «بررسی باستان‌شناختی قلعه پاجاداغ (قلعه تشویر) شهرستان طارم». باستان‌شناسی ایران، دانشگاه شوشتر، ۲ (۳): ۷۶-۵۴.
- نوراللهی، علی، (۱۳۹۵). «کاوش باستان‌شناسی محوطه اشکانی تشویر طارم استان زنجان». دیار، ۱ (۲): ۵۴-۱.
- همتی‌ازندریانی، اسماعیل؛ و خاکسار، علی، (۱۴۰۱). «بررسی مجموعه سفال‌های دوران تاریخی و اسلامی کاوش‌های معماری دست‌کند ارزانفورد-همدان». مطالعات باستان‌شناسی پارسه، ۲ (۶): ۱۸۸-۱۶۳.
- الهی، امیر، (۱۳۸۰). «گمانه‌زنی در بنای موسوم به آتشکده تشویر». آرشیو اداره کل میراث فرهنگی و گردشگری استان زنجان، (منتشر نشده).

## References

- Abu Dulaf Khazraji, M. b. M., (1970). *Al-Risalah al-Thaniyah li Abi Dulaf*. Cairo: Alam al-Kutub, (In Arabic).
- Abu Dulaf Khazraji, M. b. M., (1975). *Safarnameh Abu Dulaf dar Iran*. Translated by S. A. Tabatabaai. Tehran: Zavvar, (In Persian).
- Al-Baghdadi, S. al-D. A. al-M. b. A. al-H., (1992). *Marasid al-Ittila' 'ala Asma' al-Amakin*. Vol. 3. Beirut: Dar al-Jil (In Arabic).
- Ali, A., (2008). "Archaeological Survey and Identification of Tarom County". Archaeological Research Center (Unpublished), (In Persian).
- Al-Istakhri, A. I. I. b. M., (1927). *Al-Masalik wa al-Mamalik*. Beirut: Dar Sadir (In Arabic).
- Amirhajloo, S. & Sedighian, H., (2020). "Archaeological Research on Islamic Pottery from Qal'eh Sang, Old Sirjan (Kerman Province, Iran)". *Pazhoheshha-ye Bastan shenasi Iran*, 10(25): 155-180. <https://doi.org/10.22084/nbsh.2020.18449.1896>
- Babakrad, J., (1973). "Inventory File of Teshvir Fire Temple No. 983". Archaeological Research Center (Unpublished), (In Persian).
- Babakrad, J., (1976). "Sasanian Fire Temples of Tarom and Mahnesan". In: Proceedings of the Fifth Conference on the History and Culture of Iran, 44-50. Tehran: Ministry of Culture and Art, (In Persian).
- Badlisi, S. al-D., (1998). *Sharafnameh*. Edited by V. Minorsky. Tehran: Asatir, (In Persian).
- Bayhaqi, A. M. b. H., (2004). *Tarikh-e Bayhaqi*. Edited by A. A. Fayyaz. Mashhad: Ferdowsi University, (In Persian).

- Chorzegeh Development Plan, (2018). Housing Foundation of the Islamic Revolution of Zanjan Province, (In Persian).
- Della Valle, P., (2005). *Safarnameh Delavalle (Iran Section)*. Tehran: Scientific and Cultural Publishing Company, (In Persian).
- Elahi, A., (2001). “Test Trenches in the Structure Known as the Teshvir Fire Temple”. Archive of the Department of Cultural Heritage and Tourism of Zanjan Province (Unpublished), (In Persian).
- Etemad al-Saltanah, M. H. K., (1988). *Mer’at al-Buldan*. Edited by A. Navaei & M. Mohaddeth. Tehran: Tehran University Press, (In Persian).
- Fasai, H.I.H, (2003). *Farsnama-ye Naseri*. Tehran: Amir Kabir, (In Persian).
- Fehervari, G., (2000). *Ceramics of the Islamic world*. in the Tareq Rajab Museum. London, New York, I. B Tauris.
- Geographical Dictionary of the Country’s Mountains, (2000). Tehran: Publications of the Geographic Organization of the Armed Forces, (In Persian).
- Ghanbari, B., (2012). “Rescue Excavation of Jiran Tepe Jazalandasht Cemetery, Tarom County, Zanjan Province”. Archaeological Research Center (Unpublished), (In Persian).
- Ghanbari, B., Mostafipour, I., Zeifer, H., Karimi, H. Zowlqadr, S., (2013). “New Evidence of Iron Age Settlement in Jiran Tepe Cemetery, Tarom, Zanjan Province”. In: *Proceedings of the Second International Conference of Young Archaeologists*, edited by Hossein Azizi kharangi, Morteza Khanipour, Reza Naseri. Faculty of Literature and Humanities, University of Tehran, Ferdowsi Hall, (In Persian).
- Hafez Abro, S. al-D. A., (2001). *Zubdat al-Tawarikh*. Tehran: Ministry of Culture and Islamic Guidance, (In Persian).
- Hamawi, Y., (1995). *Mu’jam al-Buldan*. Beirut: Dar Sadir (In Arabic).
- Hemati Zandriani, E. & Khaksar, A., (2022). “Study of the Assemblage of Historical and Islamic Pottery from the Architectural Excavations of Arzanford–Hamadan”. *Parseh Archaeological Studies*, 2(6): 163–188, (In Persian). <https://dor.isc.ac/dor/20.1001.1.26455048.1401.6.20.7.2>
- Hoseinpoor Derakhshesh, T. & Sarminaeni, D., (2020). “A Study of Ilkhanid Period Pottery from the Excavations of the Leodice Temple, Nahavand”. *Iranian Archaeology Research*, 13(38): 125-148, (In Persian).
- Ibn al-Faqih al-Hamadani, A. I., (1996). *Kitab al-Buldan*. Edited by Yusuf al-Hadi. Beirut: ‘Alam al-Kutub, (In Arabic).
- Ibn Athir, A. b. M., (1991). *Tarikh-e Kamel*. Translated by H. Ajir. Tehran: Asatir, (In Persian).
- Ibn Khaldun, A. Z. W. al-D. A. al-R. b. M., (1984). *Tarikh Ibn Khaldun*. Translated by A. Ayati. Tehran: Cultural Studies and Research Institute, (In Persian).
- Juwayni, A.-M., (2012). *Tarikh-e Jahangushay-e Juwayni*. Edited by M. Qazvini. Tehran: Negah, (In Persian).
- Kambakhshfard, S., (2007). *Pottery and Pottery Making in Iran*. 3<sup>rd</sup> ed. Tehran: Ghoghnoos, (In Persian).
- Karimi, H., (2019). “Archaeological Excavation Report at Sansiz Castle, Tarom”. Archive of the Cultural Heritage, Handicrafts and Tourism Organization of Zanjan Province (Unpublished), (In Persian).

- Mahjoor, F; Ebrahimi, M. & Sedighian, H., (2011). "Archaeological Study of Islamic Period Pottery from the Ancient Site of Nechir Khanleq Rey". *Archaeological Studies*, 3(2): 173–192, (In Persian).
- Mousavi Zanjani, H.S.I, (1973). *Tarikh-e Zanjan: Ulama and Scholars*. Tehran: Mostafavi Bookstore, Mostafavi and Buzurjmehri Publications, (In Persian).
- Mustofi, H. Q., (1957). *Nuzhat al-Qulub*. Notes and annotations by Muhammad Dabir Siyaqi. Tehran: Tahouri, (In Persian).
- Najafi, E., (2007). "Report of the First Season of Survey in Tarom County, Zanjan". Archive of Zanjan Province Cultural Heritage (Unpublished), (In Persian).
- Najafipour, A., (2017). "A Study of Glazed Pottery of the Seljuk Period (5th–7th AH Centuries)". *Research in Art and Humanities*, 2(1): 53–59, (In Persian).
- Nasir Khosrow, A.M.H, (1956). *Safarnameh Nasir Khosrow*. Edited by Muhammad Dabir Siyaqi. Tehran: Sepehr, (In Persian).
- Naumann, R. & Naumann, E., (1976). *Takht i Suleiman*. Munchen.
- Norollahi, A., (2011). "Archaeological Study of the Mausoleum Buildings of Teshvir Village, Tarom County". *Farhang-e Zanjan*, 44: 111-139 (In Persian).
- Norollahi, A., (2012). "Archaeological Study of Pajadagh Castle (Teshvir Castle), Tarom County". *Archaeology of Iran, Shushtar University*, 2(3): 54–76, (In Persian).
- Norollahi, A., (2016). "Archaeological Excavation of the Parthian Site of Teshvir, Tarom, Zanjan Province". *Diyar*, 1(2): 1–54, (In Persian).
- Rafi' Qazvini, A. al-K., (1988). *Al-Tadwin fi Akhbar Qazwin*. Beirut: Dar al-Kotob al-Ilmiyah.
- Rahmati, M., Taghavi, A., Hashemi Zarjabad, H. & Basafa, H., (2023). "Study of the Pottery Art of Buzhgan Islamic City". *Cultural and Social Studies of Khorasan*, 18(1): 43-80, (In Persian).
- Rawlinson, M., (1840). "Notes on a journey from Tabriz, through Persian Kurdistan, to the ruins of Takhti-Soleiman, and from thence by Zenjan and Tarom, to Gilan in October and November, 1838". *Journal of the royal geographical society of London*, 10. <https://doi.org/10.2307/1797838>
- Schnyder, R., (1972). "Saljuk Pottery in Iran". In: *The International Congress of Iranian Art & Archaeology*. 189-197.
- Sharifi, F. & Zarei, M. I., (2021). "Study of Islamic-era Pottery of Qorveh Plain". *Parseh Archaeological Studies*, 5(15): 189-211, (In Persian). <https://dor.isc.ac/dor/20.1001.1.26455048.1400.5.15.5.3>
- Touhidi, F., (2003). *The Art and Craft of Pottery*. 2<sup>nd</sup> ed. Tehran: SAMT, (In Persian).
- Treptow, T., (2007). Daily life ornamented the mediaeval Persian city of Reyy.
- Watson, O., (2004). *Ceramics from Islamic Lands*. Thames & Hudson Ltd, London.
- Wilkinson, C. U., (1973). *Nishapur: Pottery of the Early Islamic Period*. The Metropolitan Museum of Art, New York.
- Zanjan Province Studies (Studies for the Preparation of the Zanjan Province Development Plan), (2016). Executor: Coordination Deputy of Planning and Budget, Publications of the Zanjan Province Planning and Budget Organization, (In Persian).
- Zeifer, H., (2023). "Sounding Conducted to Determine the Area and Buffer Zone (Core and Protection Zones) of the Anzal Cemetery, Tarom County, Zanjan Province". Zanjan Provincial Office of Cultural Heritage, Handicrafts and Tourism (Unpublished), (In Persian).