

Archaeological Survey of Ismaili Fortresses in Damghan with Emphasis on Geographical Variables

Homayoun Khosheghbal

Majid Montazer Zohouri

Abstract: The relationship between humans and nature has been a common feature throughout human history. In this two-way relationship, humans have utilized geographical conditions to increase productivity, while the geographical location has also influenced cultural attitudes and structures. This mutual relationship has led to compatibility with progress, evident in the architecture, establishment locations, access to resources, and other variables. The location of Ismaili Fortresses in Damghan city is also influenced by geographical conditions. Therefore, the main focus of this research is to gain a better understanding of how geographical variables have influenced the selection, creation, and continuation of settlements in Ismaili Fortresses. Through a descriptive and analytical approach, utilizing library resources, conducting an archaeological field survey of Damghan city, and using modern aerial imaging tools and geographic information system (GIS) analysis, this study aims to answer the question of how geographic variables have played a role in the selection and continuity of Ismaili Fortress settlements. Based on written sources, satellite images, and GIS analysis, it can be hypothesized that geographic variables such as altitude, climate, geology and mineral resources, water resources, and regional and extra-regional communication routes have played a significant role in the architecture and location selection of Fortresses, as well as the continued habitation in them. It is evident that these establishments served various purposes, including military, residential, and surveillance, and were strategically located for optimal use.

Keywords: Damghan, Ismaili (*al-Nizāriyyūn*), Ismaili Fortresses, Gerdkuh, Geographical Variables.

Introduction: Geographical factors such as altitude, climate, geology, mineral resources, water resources, and regional and extra-regional communication routes play a crucial role in the design and location selection of Fortresses, as well as the decision to continue living in them. These features have contributed to the unique architectural structure of Ismaili Fortresses. Understanding the economic and cultural characteristics of Ismaili Fortresses and the impact of geographical variables during the 5th to 7th centuries AH is essential for a comprehensive understanding of the history of Ismaili (*al-Nizāriyyūn*) in Damghan city. Additionally, the geographical knowledge of Damghan city is crucial for archaeological studies in Iran, as it was a key location along the communication routes between the West and East, and North and South. This research aims to introduce the Ismaili Fortresses of Damghan City, evaluate their architecture, and analyze the role of geographical factors in their construction and continued habitation.

During the Ismaili (*al-Nizāriyyūn*) rule, Damghan city held significant political importance, with the Gerdkuh Fort serving as a central stronghold in the east. Additionally, the Ismaili

Fortresses in Damghan played a crucial role in the economy and held influence over regional and extra-regional powers due to their strategic location along the Great Khorasan Highway (Silk Road) and access to valuable resources such as mines. It was necessary to thoroughly examine Ismaili Fortresses in relation to each other and taking into account environmental and cultural factors that influenced their construction, location, and role.

How did geographical variables influence the selection and longevity of Ismaili Fortresses? Based on written sources and the analysis, it can be hypothesized that Geographical factors played a significant role in the location and continuity of these Fortresses and their residential structures.

The present research was conducted using descriptive and analytical methods. The data used included library studies, field observations from an archaeological survey, and Satellite images. Several Fortresses in Damghan city, including Gerdkuh, Mehrnegar, Qale-Dokhtar of Bidestan, Mansurkuh, Stivhad, and Shir or Labroud Fortresses, were all used during the Ismaili period. The written data and field studies were then analyzed in a geographic information system, taking into account environmental variables. The results were combined with the written data and survey data to obtain a precise and accurate analysis of the distribution of Ismaili Fortresses and the influence of geographic variables.

Discussion: The road network of the studied region can be examined in three distinct periods: the historical period, the Islamic period, and the contemporary period. The Silk Road, spanning over 13,000 kilometers, has been in use since the middle of the Parthian period. It originated in eastern China and passed through Iran before reaching ancient Rome. Along with the main route, there were also secondary routes that were utilized during different historical periods. According to historical texts and archaeological evidence, this road was used by both merchants and governments, and was secured by regional and extra-regional powers. This security was ensured through a vast network of fortresses, defense-security buildings, and caravanserais, which provided financial and life security for travelers and traders, maintained political borders, and promoted the prosperity of the local, regional, and extra-regional economy.

According to the map of communication routes, it can be observed that the Fortresses in Damghan city, except Qale-Dokhtar of Bidestan, were strategically built near the Khorasan Highway. The Ismaili Fortresses in the northern part of the city were situated between 10 and 20 kilometers from the main route of the Silk Road during the period of 300 BC to 100 AD. In the Islamic period, these Fortresses were located within a maximum distance of 8 kilometers from the Silk Road route. It is worth noting that the southern route, possibly leading to Isfahan, was likely controlled by Bidestan Fortress. This suggests that the commanders of the city's fortresses were well aware of the significance of communication routes and made efforts to control them. By doing so, they could exert pressure on regional and extra-regional powers and increase their economic power by utilizing these routes.

Field surveys, satellite images, and primary data analysis using geographic information systems have confirmed the hypothesis proposed in this research. The results demonstrate that

geographic variables, such as altitude, climate, geology, mineral resources, water resources, and regional and extra-regional communication routes, have played a crucial role in the architecture and location of fortress construction and the continued habitation within them. These environmental benefits have allowed for the long-term sustainability of these structures.

Conclusion: The Ismaili Fortresses in Damghan are strategically located near essential resources such as permanent rivers, fertile soil, and stable vegetation. They are also situated at higher altitudes than the surrounding plains, close to communication routes, and near economic resources. These factors make them ideal for defense and military organizations. The architectural structure of Fortresses is characterized by the use of rubble, stone, brick, plaster, and mortar. Additionally, they feature reservoirs for storage, defensive walls with support, and round towers for observation and shooting. The natural shape and terrain of the mountains have also played a significant role in the design of Ismaili architecture. For instance, in cases where the peak of the mountain required it, a stone corridor was created in the center of the Fortress to divide the space and provide easy access to different areas. This can be seen in Fortresses such as Qale-Dokhtar of Bidestan and Mehrnegar. In larger Fortresses like Gerdkuh and Mansurkuh, the natural features and shape of the mountain have resulted in a diverse range of architectural styles, with different levels and layers of construction from the slopes to the summit.

According to the architectural features and geographical variables, it can be said that the Ismaili Fortresses of Damghan successfully fulfilled the three main goals of the Ismaili government in the region: promoting a dynamic economy, ensuring security and military-political presence, and promoting religious beliefs. These goals were achieved through strategic placement along communication routes, the height of the Fortresses, the presence of vegetation, access to water and mineral resources, and the favorable climate of the region. They also played a crucial role in controlling the Great Khorasan Highway, a major trade route that attracted merchants and also the local and regional powers. In terms of security, they were strategically positioned to have complete control over the plains of the region and were able to communicate with each other visually during critical times. Additionally, the Fortresses were well-equipped to sustain their residents for extended periods, with reservoirs, springs, and water wells (such as Mansurkuh) providing a secure source of water and livelihood. The proximity of mineral mines to the Ismaili Fortresses also served as a source of economic and military resources (as evidenced by the discovery of slag in Qale-Dokhtar of Bidestan). The fertile plains downstream of fortresses also provided the Ismailis with a share of agricultural production, known as *Ashra* in previous periods. Finally, the Ismaili Fortresses also served as centers for religious education, with architectural structures such as schools, mosques, and libraries, where Ismaili followers could complete their trainings.

Figs

Fig. 1: Qumis in the Islamic era (Bani Asadi, 1995).

Fig. 2: Gerdkuh Fortress: 1. Gerdkuh Fortress, View from the Southwest (Saber, 2024), 2. Dam on the Northern hillside & 3. Location of Gerdkuh Fortress.

Fig. 3: Mehrnegar Fortress and Station: 1. Aerial image of Mehrnegar Station (Saber and Khosheghbal, 2023), 2. Aerial image of Mehrnegar Fortress (Ibid) & 3. Location of Mehrnegar Fortress and Mehrnegar Station.

Fig. 4: Qale-Dokhtar of Bidestan: 1. Structures arrangement of Qale-Dokhtar of Bidestan 2. The path between Southern Forts (Saber, 2022) & 3. Location of Qale-Dokhtar of Bidestan.

Fig. 5: Mansurkuh Fortress: 1. Mansurkuh Fortress, View from the Southwest, 2. The structure known as The Observatory & 3. Location of Mansurkuh Fortress.

Fig. 6: Stivhad Station: 1. Structures arrangement of Stivhad Station 2. Stivhad Station, View from the South (Saber 2024), & 3. Location of Stivhad Station.

Fig. 7: Shir (Labroud) Station: 1. Shir (Labroud) Station, 2. Shir (Labroud) Station, View from the West & 3. Location of Shir (Labroud) Station.

Fig. 8: Location of Damghan.

Fig. 9: 3D Elevation, from East to West.

Fig. 10: Spot Heights of Ismaili Fortresses of Damghan.

Fig. 11: Damghan Slope and Faults map: 1. Slope direction, 2. Slope degree and 3. Faults in the studied area.

Fig. 12: Climate and Water Resources map of Damghan: 1. Climate, 2. Seasonal water resources and 3. Cheshme Ali River.

Fig. 13: Soil and Vegetation map of Damghan: 1. Vegetation & 2. Soil geology of the region.

Fig. 14: Geological map and Road network: 1. Geological map and mines and 2. The road network of the studied area.

Table: General table of Ismaili Fortresses in Damghan City

Fortress	typology	Function	Age
Gerdkuh Fortress	Mountainous	Military-Residential	Parthian, Sassanid, Islamic (Early and Middle periods)
Mehrnegar Fortress	Mountainous	Military-Residential	Parthian, Sassanid, Islamic (Early and Middle periods)
Mehrnegar Station	Mountainous	Military	Parthian, Sassanid, Islamic (Early and Middle periods)
Qale-Dokhtar of Bidestan	Mountainous	Military	Islamic (Early and Middle periods)
Mansurkuh Fortress	Mountainous	Military-Residential	Parthian, Sassanid, Islamic (Early and Middle periods)
Stivhad Station	Mountainous	Military-Watchtower	Islamic (Middle period)
Shir Station	Mountainous	Military-Watchtower	Islamic (Early and Middle periods)

References

Books

- (1983). *Hudud al-Alam Min Al-Mashreq El Al-Maghreb*, Edited by Manouchehr Sotoudeh, Tehran: Tahouri Publication.
- Abu Dolf (In Mahlahal), Mas'ar, (1975). *Abu Dolf's travelogue in Iran*, Translated by Abolfazl Tabatabai, Research and teachings of Vladimir Minorski, Tehran: Zovvar Publication.
- Aghili, Abdullah, (1377). *Iranian mint in the Islamic era*, Tehran: Dr. Mahmoud Afshar Endowment Foundation Publications.
- Amoli, OliaAllah, (1969). *History of Rouyan*, Manouchehr Sotoudeh, Tehran: Bonyad-e Farhang-e Iran publication.
- Azad, Mitra and Talebi, Khatereh, (2019). *Damghan and its historical Fortress*, Tehran: Aval va Akhar Publication.
- Bani Asadi, Mohammad Tahayi, (1995). *History of Semnan*, first volume, Semnan: Semnan Governorate, Office of Social Affairs.
- Bastani Parizi, Mohammad Ebrahim, (2001). *The seven-headed dragon (Silk Road)*, Tehran: Narmak Publication.
- Boyle, John Andrew, (1980). *Cambridge History of Iran*, translated by Hassan Anousheh, Volume 5, Tehran: Amir Kabir Publishing.
- Bussagli, Mario & Scerrato, Umberto, (2004). *Encyclopedia of World Art*, Translated by Yaqoub Azhand, Tehran: Mola Publication.
- Clavijo, Roy Gonzalez, (1987). *Clavijo's Travelogue*, translated by Masoud Rajabnia, Tehran: Elmi Farhangi Publication.
- Daftari, Farhad, (1997). *The Ismailis: Their History and Doctrines*, Translated by Fereydoun Badraei, Tehran: Farzan Publication.
- Daryaei, Touraj. (2002). *Sahrestaniha i Eransahr: A Middle Persian Text on Late Antique Geography, Epic, and History: With English and Persian Translations and Commentary*, Costa Mesa, California: Mazda Publishers.
- Dehpahlavan, Mostafa. (2006), "Investigation and study of Parthian artifacts in the Silk Road area in the central part of Iran", master's Thesis, Supervisor Kamal-Aldin Niknami, University of Tehran, Department of Archaeology.
- Eqbal Ashtiani, Abbas, (...). *A detailed history of Iran from the beginning of Islam to the extinction of the Qajar dynasty*, with some notes by Mohammad Dabir Siyaghi, Tehran: Khayyam Publication.
- Franck, Irene M. & Brownstone, M., (1997), *The Silk Road*, Translated by Mohsen Salasi, Tehran.
- Hafez-i Abru, (1985). *Majma' al-Tawarikh*, edited by Mohammad Modaresi Zanjani, Tehran: Ettelaat.
- Hamavi Baghdadi, Yaqut, (2001). *Mujam-al-Buldan*, Translated by Ali Naghi Monzavi, Volume II-IV, Tehran: Miras Publication.
- Hamedani, Rashid al-din Fadlullah, (1959). *Jami al-Tawarikh*, edited by Bahman Karimi, Tehran: Eqbal Publication.
- Hamedani, Rashid al-din Fadlullah, (2014). *Jami al-Tawarikh (the holy history of Ghazan)*, the first and second volumes, edited by Mohammad Roshan, Tehran: Miras-e Maktoub.
- Hamedani, Rashid al-din Fadlullah, (2536). *Jami al-Tawareikh (Ismailian, Fatimian, and Nazarian section)*, Mohammad Taghi Danesh Pazhouh, and Mohammad Modaresi Zanjani, Tehran: Bongah-e Tarjome va Nashr-e Ketab.
- Hedin, Sven Anders, (2015). *Zu land nach Indien, durch persien, Seistan, Belutschistan*, Translated by Parviz Rajabi, Tehran: Anjuman-e Mafakher-e Farhanghi.
- Hertzfeld, Ernest Emile, (1994). *Iran in the Ancient East*, Translated by Homayoun Sanetizadeh, Tehran: Cultural Studies Publication.
- Hodgson, Marshall Goodwin Simms, (1987). *The Secret Order of Assassins: The Struggle of the early Nizari Ismailis against the Islamic World*, Translated by Fereydoun Badraei, Tehran: Tehran Publication.

- Hosseini, Ghiya al-din Hiam al-din, (2001). *Habib al-Siar Fi Akhbar Afrad al-Bashar*, Second Volume, edited by Mohammad Dabir Siyaghi, Tehran: Asatir Publication.
- Ibn Athir, Ezz al-Din, (1992). *Al-Kamil*, Volumes 20-21-17-16-13-9-2, Translated by Abul-Qasim Halat and Abbas Khalili, Tehran: Elmi Publication.
- Ibn Hawqal, Muhammad. (1938), *Surat Al-Arz*, Beirut: Dar Sader Publication.
- Ibn Isfandiyar, Mohammad ibn Al-Hasan, (1987). *History of Tabaristan*, Translated by Abbas Eqbal Ashtiani, Tehran: Padideh Khavar Publication.
- Istakhri, Abu Ishaq Ibrahim, (1968). *Masālik al-Mamālik*, by Iraj Afshar, Tehran: Bongah-e Tarjome va Nashr-e Ketab..
- Jafarpour, Ebrahim, Mahyar Dadkhah, Kazem Sadat Eshkevari, Mohammad Mansour Flamaki, Farajollah Mahmoudi, Ahmad Mousavi, Sadegh Malekshahmirzadi, Amanollah Yaghmaei, (1989). *Buildings and the City of Damghan*, Tehran: Faza Publishing.
- Jamal, Nadia Eboo, (2003). *Surviving the Mongols: Nizari Quhistani and the continuity of Ismaili tradition in Persia*, Translated by Fereydoun Badraei, Tehran: Forozan publication.
- Jayhānī, Abū ‘ Abdallāh Muḥammad ibn Aḥmad (1989). *Ashkal al-Alam*, translated by Abd al-Salam Kateb, edited by Firoz Mansouri, Mashhad: Behnashar Publication.
- Juvayni, Ata-Malik, (1976). *Tarikh-i Jahangushay*, edited by Mohammad Qazvini, Vo. 3, Tehran: Ketab Publication.
- Kashani, Abu al-Qasim (1987). *Zobdat Al-Tawarikh*, Fatemian and Nazarian, Tehran: Research Institute of Human Sciences.
- Kiani, M., (2000). *Iranian architecture Islamic period*, Tehran: Samt Publication.
- Kleiss, Wolfram, (2017). *Geschichte der Architektur Irans*, Translated by Saman Khaleej Nia, Tehran: Cultural Heritage Publication and German Archaeological Institute.
- Le Strange, Guy, (1958). *The lands of the Eastern Caliphate*, Translated by Mahmoud Erfan, Tehran: Tarjome va Nashr-e Ketab publication.
- Lewis, Bernard, (2016). *Esmailis*, Translated by Yaqub Azhand, Tehran: Mola Publication.
- Mahmoudi, Farajallah, (1999). *Buildings and cities of Damghan*, Garmsar: Habale Roud Publication.
- Maqdisi, Abu Abd Allah Muhammad Ibn Ahmad, (1982). *Ahsan al-Taqasim fi Ma'arfat al-Aqalim*, Translated by Alinaghi Manzavi, Tehran: Moalefan va Motarjeman-e Iran.
- Mashkour, Mohammad Javad, (2535). *Islamic sects and Shiites History*, Tehran: Eshraghi Publication.
- Masudi, Abu'l-Hasan, (2002). *Al-Tanbih w'al-Ishraf*, Translated by Abolghasem Payandeh, Tehran: Elmi Farhangi Publication.
- Moghaddasi, Sadigheh. (2003), "*Petrology, petrozone and stratigraphic position of Jurassic volcanic rocks in the eastern Alborz zone*", master's Thesis, Supervisor Habibullah Ghasemi, Shahrood University of Technology.
- Mollazadeh, Kazem and Mohammadi, Maryam, (2006). *Fortresses and Military Fortifications*, Tehran: Sooreh Publication.
- Moradan, Ali Akbar, (2009). Report of the Damghan Mehrnegar site excavation, unpublished report, Semnan: Cultural Heritage Documentation Center.
- Mustawfi, Hamd-Allah., (1983). *Nuzhat-Al-Qulub*, Edited by Guy Le Strange, Tehran: Donyay-e Ketab.
- Nasawi, Shihab Al-din Mohammad, (1965). *Sirat Jalal al-din Mingburnu*, edited by Mojtaba Minovi, Tehran: Binam Publication.
- Pazouki, Naser (1997). *Iranian Islamic period defensive fortification*, Tehran: Miras-e Farhangi Publication.
- Qazvini Razi, Abd-Al-Jalil, (1979). *Al-Naqz*, edited by Mir Jalaluddin Mohaddes, Tehran: Anjoman-e Asar-e Melli.

- Rajabi, Parviz, (2004). *Jandaq and Trud*, Tehran: Pezhvak-e Keyvan Publication.
- Saeedi, Mustafa, (2013). *Mountain Peaks and Fortresses of Damghan*, Tehran: Mashagh-e Shab Publication.
- Schippmann, Klaus, (2004). *Grundzuge der Geschichte des Sasanidischen Reiches*, Translated by Faramarz Najdsamiei, first edition, Tehran: Cultural Heritage Organization Publications.
- Schmidt, Arich, (2012). *Excavations at Tape Hissar, Damghan*, translated by Kourosh Roustaei, Semnan: Semnan Province Cultural Heritage Organization.
- Sharifi, Abdul Motalleb, (1997). *Investigation and identification of historical cultural works of Damghan city, the first chapter (unpublished)*, General Administration of Cultural Heritage, Tourism and Handicrafts of Semnan Province.
- Siahpoush, Abolfazl, (2009). *Damghan Ganj-e Nahan*, Tehran: Golbang-e Sharq Publication.
- Soleimani Nejad, Musa, (2017). "Investigation and analysis of the spatial pattern of the village centers of Damghan city", master's thesis, Supervisor Ebrahim Romina, Tarbiat Modares University, Faculty of Humanities, Department of Space Political Studies.
- Sotoodeh, Manoochehr, (1983). *Ismailia Fortresses in the Alborz Mountains*, Tehran: Tahouri Publication.
- Sotoodeh, Manoochehr, Mehriyar, Mohammad and Kabiri, Ahmad, (1988). *Stonavand Fortress*, Gilan: Publication of Jahangiri Cultural Institute.
- Stroeve, Liudmila Vladimirovna, (1992). *The history of Ismailian in Iran*, Translated by Parvin Monzavi, Tehran: Eshareh Publication.
- Trinkaus, K. M. (1981). *The Partho-Sassanian Northeast Frontier: Settlement in the Damghan Plain, Iran*. University of Pennsylvania.
- Vahdati Daneshmand, (2000). *Geological map of Marzanabad with a scale of 1:100,000*, National Organization of Geology and Mineral Exploration.
- Vanden Berghe, Louis, *Archéologie de l'Irān ancien*, translated by Easa Behnam, Tehran: University of Tehran.
- Willey, Peter, (2005). *Eagle's Nest: Ismailis Castles in Iran and Syria*, Translated by Fereydoun Badraei, Tehran: Farzan Publication.
- Yaghoubi, Ahmad Ibn Abi Yaghoub Ishaq, (1977). *Al-Baladan*, Translated by Mohammad Ebrahim Ayati, Tehran: Bongah-e Tarjome va Nashr-e Ketab.

Articles

- Akhavan Kharazian, M., Jamet, G., Puaud, S., Hashemi, M., Vahdati Nasab, H., & G. Berillon (2017), " Geological–archeological study of the Mirak area (Semnan, Iran) using sedimentological and physical-chemical analyzes.", *Quaternary journal of Iran*, Volume 4, Number 3, pp. 273-290.
- Alibeigi, S., & Khosravi, S. (2009). Tepeh Khaleseh: a new Neolithic and Palaeolithic site in the Abharrud basin in north-western Iran. *Antiquity*, 83(319).
- Avarzamani, Fereydoun, (2012). " Ismaili economic resources during the Seljuk period", No. 3, *Seke Museum*.
- Berillon, G., Khaneghah, A. A., Antoine, P., Bahain, J. J., Chevrier, B., Zeitoun, V., & Nochadi, S. (2007). Discovery of new open-air Paleolithic localities in Central Alborz, Northern Iran. *Journal of human evolution*, 52(4), 380-387.
- Biglari, F., & Shidrang, S. (2006). The lower paleolithic occupation of Iran. *Near Eastern Archaeology*, 69(3-4), 160-168.
- Biglari, F., Javeri, M., Mashkour, M., Yazdi, M., Shidrang, S., Tengberg, M., ... & Darvish, J. (2009). Test excavations at the Middle Paleolithic sites of Qaleh Bozi, Southwest of Central Iran, A preliminary report. *Iran Paleolithic*, 29, 38.
- Chevrier, B., Berillon, G., & Khaneghah, A. A. (2010). New data on the Moghanak prehistoric site (Tehran province, Iran). *Antiquity*, 84(325).
- Dehpahlvan, Mostafa and Niknami, Kamal Aldin, (1392). "[Formation of the Silk Road in the light of security Case study: The Relics and Archaeological Finds Periphery of Road, from Semnan to Garmsar, Central North of Iran](#)", *Geopolitics*, No. 2, pp. 230-255.



- Dyson Jr, R. H., & Thornton, C. R. (2009). Shir-i Shian and the Fifth-Millennium Sequence of Northern Iran. *Iran*, 47(1), 1-22.
- Farjami, Mohammad. (2017), "Economy and coinage of Ismailis in Seljukid Era", *Tarikh-pazhouhi*, Issue 68, pp. 105-83.
- Gharchanlou, Hossein & Hatami, Hossein. (1391), "The importance of trade and commerce of the great Khorasan Road from Baghdad to China in the early Islamic centuries", *Historical Studies of Islamic Iran*, No. 3, pp. 79-98.
- Hamzeian, Hamid. (2000), "Ismailis in Qumis", *Farhang-e Qumis*, No. 16, pp. 75-91.
- Hansman, J. (1968). The problem of Qumis, *Journal of The Royal Asiatic of Great Britain and Ireland* 3/4, pp. 11-139.
- Hansman, J. and D. Stronach (1970a) A Sasanian repository at Shahr-i Qumis, *Journal of the Royal Asiatic Society of Great Britain and Ireland* 102(2), pp. 142-155.
- (1970b). Excavation at Shahr-i Qumis, 1967, *Journal of the Royal Asiatic Society of Great Britain and Ireland* 101(1), pp. 29-62.
- (1974). Excavation at Shahr-i Qumis, 1971, *Journal of the Royal Asiatic Society of Great Britain and Ireland* 106(1), pp. 8-22.
- Heydari-Guran, S., Ghasidian, E., & Conard, N. J. (2014). Middle Paleolithic Settlement on the Iranian Central Plateau. *Settlement Dynamics of the Middle Paleolithic and Middle Stone Age*, 4, 171-203.
- Hiebert, F. T. & Dyson, R. HJR., (2002), "Prehistoric Nishapur and the frontier between central Asia and IRAN". *Iranica Antiqua*, VOL, XXXVII: 113-149.
- Hiebert, F. T. & Dyson, R. HJR., 2002, "Prehistoric Nishapur and the frontier between central Asia and IRAN". *Iranica Antiqua*, VOL, XXXVII: 113-149.
- Hozhabri, Ali & Mortezaei, Mohammad. (2022). "Determining the Chronology and Function of Monument in Qumis: A Study of Tepe Hissar- Damghan (Northeastern of Iran)", *Journal of Iran's Pre-Islamic Archaeological Essays*, Vol.6, No.2, pp. 115-128.
- Khosheghbal, Homayoun, Dehpahlavan, Mostafa and Sara Borghei. (2022). "Archaeological survey of part of the Great Khorasan highway (From Damghan to Semnan)", *The 3rd International Conference of Archaeology and Conservation Along the Silk Road*, Tabriz: RICHT, pp. 51-67.
- Montazer Zohouri, Majid & Sharahi, Ismail. (2020), "Recognition of the Great Khorasan Road in the North of Markazi Province", *Archaeological Studies*, Vol 13, pp. 233-260.
- Nasab, H. V., & Hashemi, M. (2016). Playas and Middle Paleolithic settlement of the Iranian Central Desert: the discovery of the Chah-e Jam Middle Paleolithic site. *Quaternary International*, 408, 140-152.
- Pazuki, Nasser, (1988). "Gerdkuh or Gounbadan Dezh", *Asar Journal*, No. 25, pp. 233-244.
- Rezaei, Mohammad, (2005). "Ancient fortresses of Qumis, the link between Iranian mythology and history ", Congress of Architecture and Urban Planning, by Bagher Ayatollah Zadeh Shirazi, Volume II, Tehran: *Publication of Cultural Heritage and Tourism Organization*.
- Rezvani, H., & Vahdati Nasab, H. (2010). A major Middle Paleolithic open-air site at Mirak, Semnan Province, Iran. *Antiquity*, 84(323).
- Ritter, M. (2019). Eastern Elements in Umayyad Architecture: Audience Hall and Ceremonial Space in Residences. *Sasanidische Spuren in der byzantinischen, kaukasischen und islamischen Kunst und Kultur*, 37-60.
- Roustaei, K. (2012). Archaeo-metallurgical reconnaissance of ancient mines and slag sites on the northern edge of the Dasht-e Kavir Desert, Iran. *Iranica Antiqua*, 47, 351.
- Roustaei, K. (2016). AN EMERGING PICTURE OF THE NEOLITHIC OF NORTHEAST IRAN. *Iranica Antiqua*, 51.
- Saber, Mohammad & Khosheghbal, Homayoun, (2023). "The Location of Mehrnegār Fortress of Dāmghān Revisited", *SIA Journal*, Vol 4, pp 121-146.
- Saber, Mohammad, (1402). "Identification, Location, and Chronology of Ismaili Fortresses of Damghan", *Seljuk Studies*, Year 2, Issue 2, pp. 1-53.
- Saber, Mohammad, (2021). "Qale_Dokhtar of Bidestan: Isma'ili's Newly Discovered Castle in Qumis", *Bastanpajoh Journal*, Volume 21, Number 27, pp. 1-15.
- Seyyed Yazdi, Seyyed Mohammad, Mousavi Haji, Seyyed Rasoul, Neystani, Javad, Mousavi Kouhpar, Seyyed Mehdi, and Fatemeh John Ahmadi (2017). "The Role of Qumis in the Nizarian Ismaili State of Iran", *Iran Local Histories Journal*, Issue 2, pp. 169-184.



- Shadpoor, Hasan, (2006). "Qoomes and the Isma'iliyyah", *History of Islam*, No. 28, pp. 119-138.
- Sharifi, Mahnaz. (2019), "[Study on the Cultural Relations of the Kesht Dasht Tepe in the Parthian Period Based on the Second Archaeological Excavation](#)", *Pazhouhesh ha-ye- Bastanshenasi Iran*, Volume 9, No. 22, pp. 162-143.
- Sotoodeh, Manoochehr, (1961). "Fortifications of Iran in the Islamic Period", *Maktab-e Shia*, No. 6.
- Stronach, R., D. Stronach, A. Farhani & Alison Parson (2019). Mid-Parthian pottery from building V at Shahr-i Qumis, *Iran57*, no. 2, pp. 185-234.
- Trinkaus, K. M. (1985). Settlement of Highlands and Lowlands in Early Islamic Dāmghān. *Iran*, 23(1), 129-141.
- Vahdati Nasab, H., Roustaei, K., Rezvani, H., Matthiae, P., Pinnock, F., Nigro, L., & Marchetti, N. (2010, May). Delazian (Mirak I): Evidence of paleolithic settlement at the northern edge of the Iranian Central Desert. In *Proceedings of the 6th International Congress on the Archaeology of the Ancient Near East* (Vol. 2, pp. 733-742).
- Vahdati Nasab, Hamed & Hashemi, Seyyed Milad, (2018). "Chah-e Jam, a Paleolithic Site on the South of Damqan", *Pazhouhesh ha-ye- Bastanshenasi Iran*, No. 16, Volume 8, pp. 7-26.
- Zekrgoo, Amir H. (1999), "Spiritual Identity of the Silk Road", *Iran Shenakht*, No. 5: pp. 179-197.

مطالعات باستان‌شناسی

فایل اولیه پیش از انتشار



بررسی باستان‌شناسی قلاع اسماعیلی دامغان^۱ با تأکید بر متغیرهای جغرافیایی

همایون خوش‌اقبال^۱

دکتر مجید منتظرظهوری^۲

چکیده

ارتباط انسان و طبیعت پیرامون او، وجه مشترک جوامع در طول تاریخ زیست انسان است؛ در این ارتباط دو سویه، انسان با بهره‌گیری از شرایط جغرافیایی منطقه تلاش در جهت بهره‌وری بیشتر دارد. از سوی دیگر موقعیت جغرافیایی نیز در نوع نگرش و ساختارهای فرهنگی انسان مؤثر است. با توجه به این ارتباط دو سویه، نوعی سازگاری توأمان با پیشرفت حاصل می‌شود که می‌توان این سازگاری و پیشرفت را در معماری، موقعیت استقرار، دسترسی به منابع و سایر متغیرهای دیگر مشاهده کرد. مکان‌گزینی قلاع اسماعیلی نیز متأثر از شرایط جغرافیایی است. ازین روی مسئله اصلی این پژوهش بدست آوردن درکی درست از تأثیر متغیرهای جغرافیایی در مکان‌گزینی، ایجاد و تداوم استقرار در قلاع اسماعیلی شهرستان دامغان است. در این راستا، با روش توصیفی و تحلیلی و بهره‌گیری از منابع کتابخانه‌ای، بررسی میدانی باستان‌شناسی شهرستان دامغان و بهره‌گیری از علوم میان رشته‌ای و تحلیل سیستم اطلاعات جغرافیایی (GIS) تلاش شده تا به این پرسش پاسخ داده شود که متغیرهای جغرافیایی چگونه در مکان‌گزینی و تداوم سکونت قلاع اسماعیلی نقش دارند؟ با توجه به منابع مکتوب و بکارگیری تصاویر ماهواره‌ای، و تحلیل آن‌ها در سیستم اطلاعات جغرافیایی می‌توان این فرضیه را مطرح کرد که متغیرهای جغرافیایی از جمله ارتفاع، اقلیم، زمین‌شناسی و منابع معدنی، منابع آبی و مسیرهای ارتباطی منطقه‌ای و فرامنطقه‌ای نقش کلیدی در معماری و مکان‌گزینی موقعیت قلاع و تداوم سکونت در آن‌ها داشته‌اند. به طوری که مشخص گردید این استقرارها دارای کاربری‌های مختلف نظامی، مسکونی و دیده‌بانی بوده‌اند و هر کدام با هدف یا اهداف خاصی در نقطه‌ای بهینه ایجاد و بهره‌برداری شده‌اند.

کلیدواژه‌گان: دامغان، اسماعیلیه نزاری، قلعه‌های اسماعیلی، گردکوه، متغیرهای جغرافیایی.

مقدمه

بیان مسئله: متغیرهای جغرافیایی از جمله ارتفاع، اقلیم، زمین‌شناسی و منابع معدنی، منابع آبی و مسیرهای ارتباطی منطقه‌ای و فرامنطقه‌ای نقش کلیدی در معماری و گزینش مکان ساخت قلاع و تداوم سکونت در آن‌ها دارند؛ بطوریکه این ویژگی‌ها سبب ایجاد ساختار معماری خاصی در قلاع اسماعیلیه شده‌اند. با توجه به تداوم حاکمیت اسماعیلیه در طول سده‌های پنجم تا هفتم هجری، شناخت ویژگی‌های قلاع اسماعیلی و تأثیر متغیرهای جغرافیایی بر آن‌ها برای درک ویژگی‌های اقتصادی-فرهنگی در این برهه زمانی امری ضروری در فهم درست تاریخ اسماعیلیه نزاری در شهرستان دامغان است. از طرفی شناخت جغرافیایی شهرستان دامغان با توجه به موقعیت کلیدی آن که در مسیر ارتباطی بین غرب و شرق و شمال و جنوب بوده است، با توجه به

^۱ دانشجوی دکتری باستان‌شناسی، گروه باستان‌شناسی، دانشکده ادبیات و علوم انسانی، دانشگاه تهران، تهران، ایران.

Email: h.khosheghbal@ut.ac.ir

^۲ استادیار گروه باستان‌شناسی، دانشکده ادبیات و علوم انسانی، دانشگاه تهران، تهران، ایران (نویسنده مسئول).

Email: majidzohouri@ut.ac.ir

متغیرهای جغرافیایی یک نیاز مبرم در مطالعات باستان‌شناسی ایران است. با توجه به نیاز گفته شده در این پژوهش، قلاع اسماعیلی شهرستان دامغان معرفی و معماری آن‌ها مورد ارزیابی قرار خواهد گرفت و نقش متغیرهای جغرافیایی در ساخت و تداوم سکونت در آن‌ها مورد تحلیل و بررسی قرار می‌گیرند.

اهداف و ضرورت پژوهش: شهرستان دامغان در طول حیات سیاسی اسماعیلیه نزاری از مراکز مهم آنان بوده است بطوریکه قلعه گردکوه نقش مرکزیت در شرق را بر عهده داشته است (صابر و خوش اقبال، ۱۴۰۲). از طرفی قلاع اسماعیلیه دامغان به دلیل قرار گرفتن در شاهراه خراسان بزرگ، دسترسی به معادن و سایر متغیرها نقش کلیدی در اقتصاد اسماعیلیه و قدرت‌های منطقه‌ای و فرماندهی داشته است (همان: ۱۴۶-۱۲۱). با توجه به پژوهش‌های پراکنده در ارتباط با قلاع اسماعیلی دامغان ضرورت دارد که این قلاع به صورت کامل و در ارتباط با یکدیگر و با در نظرگیری تأثیر عوامل محیطی و فرهنگی در ساخت، مکان‌گزینی و تداوم و نقش آن‌ها مورد بررسی قرار گیرند. در این راستا قلاع اسماعیلی دامغان با هدف مطالعه چشم انداز فرهنگی دامغان در دوره اسماعیلیه نزاری مورد بررسی قرار گرفت که برآیندی از این پژوهش علمی در ادامه ارائه خواهد شد.

پرسش و فرضیه (اصلی و فرعی): متغیرهای جغرافیایی چگونه در مکان‌گزینی و تداوم سکونت قلاع اسماعیلی نقش داشته‌اند؟ با توجه به منابع مکتوب و به‌کارگیری علوم میان رشته‌ای و تحلیل آن‌ها در سیستم اطلاعات جغرافیایی می‌توان این فرضیه را مطرح کرد که متغیرهای جغرافیایی از جمله ارتفاع، اقلیم، زمین‌شناسی و منابع معدنی، منابع آبی و مسیرهای ارتباطی منطقه‌ای و فرماندهی در معماری و مکان‌گزینی ساخت قلاع و تداوم سکونت در آن‌ها نقش داشته‌اند.

روش تحقیق: پژوهش حاضر به روش توصیفی و تحلیلی صورت گرفته است. داده‌های مورد استفاده به ترتیب شامل مطالعات کتابخانه‌ای (بررسی منابع مکتوب از صدر اسلام تا مطالعات باستان‌شناسی معاصر)، برداشت میدانی حاصل از بررسی پیمایشی باستان‌شناسی و استفاده از تصاویر ماهواره‌ای بوده است. با جمع‌آوری داده‌های مکتوب و مطالعات میدانی صورت گرفته، داده‌های اولیه در سیستم اطلاعات جغرافیایی در ارتباط با متغیرهای محیطی تحلیل شده و نتایج با داده‌های مکتوب و داده‌های حاصل از بررسی ترکیب شد تا بتوان تحلیل دقیق و درستی از پراکنش قلاع اسماعیلی و تأثیر متغیرهای جغرافیایی حاصل کرد.

پیشینه پژوهش

لازم به ذکر است که در خصوص تاریخ و ساختار فرهنگی، اجتماعی و سیاسی اسماعیلیه در ایران پژوهش‌های زیادی صورت گرفته است اما به توجه به موضوع مقاله مذکور، صرفاً پژوهش‌های مرتبط با منطقه مورد مطالعه بیان می‌شوند. با توجه به اینکه برخی قلعه‌های اسماعیلیه در منطقه مورد مطالعه در ادوار قبلی نیز مورد استفاده بوده‌اند، پیش از ورود به این دوره به صورت مختصر چشم‌اندازی از حضور انسان در منطقه در ادوار مختلف ارائه می‌شود.

شواهد باستان‌شناسی نشان می‌دهند که سابقه سکونت در شهرستان دامغان به دوره پارینه‌سنگی باز می‌گردد؛ با توجه به بررسی میدانی به سرپرستی حامد وحدتی‌نسب در منطقه چاه جم در فاصله ۶ کیلومتری جنوب شهر دامغان آثار دست‌ساخته‌های مربوط به دوره پارینه‌سنگی به تعداد ۵۲۵ قطعه مستند شده است (وحدتی‌نسب و هاشمی، ۱۳۹۷: ۱۴-۱۰). با توجه به داده‌های به‌دست‌آمده از دوره پارینه‌سنگی می‌توان سابقه سکونت در این منطقه را مربوط به دوره پارینه‌سنگی میانی و جدید دانست (Alibeigi & Khosravi, 2009; Berillon et al., 2007; Biglari & Shidrang, 2006; Biglari et al., 2009; Chevrier et al., 2010; Heydari-Guran et al., 2014; Rezvani & Vahdati Nasab, 2010; Vahdati Nasab et al., 2010).



گزارش نشده است (2016; Vahdati Nasab & Hashemi, 2013). این در حالی است که شواهدی دال بر سکونت در دوره نوسنگی، تاکنون که در مجاورت دامغان قرار دارد، استقرارهای نوسنگی شناسایی شده‌اند (روستایی، ۱۳۹۳).

در بررسی اسفندماه ۱۳۸۴ به سرپرستی کوروش روستایی، ۲۷۰ معدن باستانی شامل معادن مس، سرب، آهن، طلا و فیروزه شناسایی شد که داده‌های به‌دست‌آمده نشان می‌دهد در ادوار مختلف، از پیش از تاریخ تا دوران اسلامی مورد استفاده ساکنین مناطق شاهرود و دامغان بوده‌اند (Roustaei, 2012). دامغان به سبب موقعیت راهبردی خود در طول دوران تاریخی همواره مورد توجه حکومت‌های مختلف بوده است. مهم‌ترین رویداد تاریخی که در دوره هخامنشی در این منطقه شاهد آن هستیم کشته شدن داریوش سوم آخرین شاهنشاه هخامنشی و اقامت موقت اسکندر در شهر هکاتومپیلوس است که بر اساس فرضیات تاریخی و باستان‌شناسی هر دو در محدوده دامغان و کومش باستانی روی داده است (جعفرپور و دیگران، ۱۳۶۸: ۱۳). بنابر نظر بیشتر پژوهشگران، محوطه باستانی قومس در نزدیکی روستای امروزی قوشه را می‌توان همان هکاتومپیلوس باستان دانست. این محوطه با ابعادی در حدود ۷×۳ کیلومتر (Stronach et al, 2019: 185) بیشترین وسعت را بین محوطه‌های هم عصر خود در منطقه داراست و اهمیت و جایگاه آن در دوره اشکانی بر کسی پوشیده نیست و طی چهار فصل در سال‌های ۱۹۶۷، ۱۹۷۱، ۱۹۷۶ و ۱۹۷۸ به سرپرستی مشترک جان هانسمن و دیوید استروناخ مورد کاوش قرار گرفته است (Hansman, 1968; Hansman & Stronach, 1970a; 1970b & 1974; Stronach et al., 2019). به طور کلی بررسی‌های باستان‌شناسی برای ثبت استقرارهای پارتی-ساسانی در دشت دامغان نشان می‌دهند که این استقرارها به صورت خطی در نزدیکی منابع آبی و راه ارتباطی جاده ابریشم پراکنده شده‌اند (شریفی، ۱۳۷۶؛ ۱۳۸۶؛ Trinkaus, 1981). از دیگر فعالیت‌های باستان‌شناسی که به شناسایی شواهدی از دوره اشکانی در ناحیه دامغان انجامیده است می‌توان به بررسی‌های باستان‌شناسی دامغان و دو فصل کاوش انجام شده در محوطه کشت دشت اشاره کرد (شریفی، ۱۳۷۶؛ شریفی، ۱۳۹۸: ۱۴۳).

در دوره ساسانی قومس دارای اهمیت فراوان است؛ چنانچه در متن پهلوی *شهرستان‌های ایران‌شهر* به آن اشاره مستقیم شده است؛ "شهرستان قومس پنج برج را ضحاک آن را شبستان خود کرد. اقامتگاه اشکانیان آن جا بود. در زمان فرمانروایی یزدگرد پسر شاپور آن را ساخت" (Daryaei, 2002: 18-50). اما مهم‌ترین شواهد باستان‌شناسی دامغان در دوره ساسانی را می‌توان به محوطه تپه حصار دامغان مربوط دانست (Dyson and Howard, 1989; Trinkaus, 1981-1985). مسعودی در بازدید از این محوطه آن را آتشکده معرفی می‌کند. باستان‌شناسانی چون واندنبرگ، هرتسفلد و ریتز این بنا را مطالعه کرده‌اند (واندنبرگ، ۱۳۴۷؛ هرتسفلد، ۱۳۷۳؛ Ritter, 2019)؛ هرتسفلد بنا را کاخ ساسانی مربوط به اوایل این دوره می‌داند (همان: ۳۰۹). اشمیت با مقایسه گچ‌بری‌های این بنا با نمونه‌های ساسانی، آن را مربوط به اواخر دوره ساسانی معرفی می‌کند (اشمیت، ۱۳۹۱). این در حالی است که شرآتو با مقایسه بنا با هاترا این محوطه را به مربوط دوره پارتی می‌داند (بوسالی و شرآتو، ۱۳۷۶: ۵۰). جدیدترین مطالعات در این بنا نشان می‌دهد که بنا، آتشکده‌ای مربوط به اواخر دوره ساسانی است (هژبری، مرتضایی، ۱۴۰۱: ۱۲۵).

مطالعه دژهای اسماعیلیه دامغان نسبت به سایر بخش‌های البرز یا خراسان کمتر مورد توجه پژوهشگران معاصر بوده است. بیش از هر پژوهشگری منوچهر ستوده به قلعه‌های ایالت قومس توجه داشته و در کتاب *قلاع اسماعیلیه در رشته کوه البرز و چند اثر دیگر خود بحث‌های را پیرامون قلعه‌های این ناحیه ارائه کرده است که در چشم انداز مطالعات اسماعیلی می‌تواند بسیار سودمند باشد* (ستوده، ۱۳۶۲-۱۳۴۰؛ ستوده و همکاران، ۱۳۶۷). پیتز ویلی نیز در کتاب *آشیاانه عقاب* فصلی را به قلعه‌های اسماعیلی قومس اختصاص داده اما او فقط پاسگاه مهرنگار را دیده و از وجود تعدادی قلعه دیگر در دره آهوانو خبر داده اما به دلیل محدود بودن وقت نتوانسته آن‌ها را ببیند و مطالعات خود را در قومس تکمیل نماید (ویلی، ۱۳۸۶: ۲۲۹-۲۰۵). ولفرام کلایس در کتاب

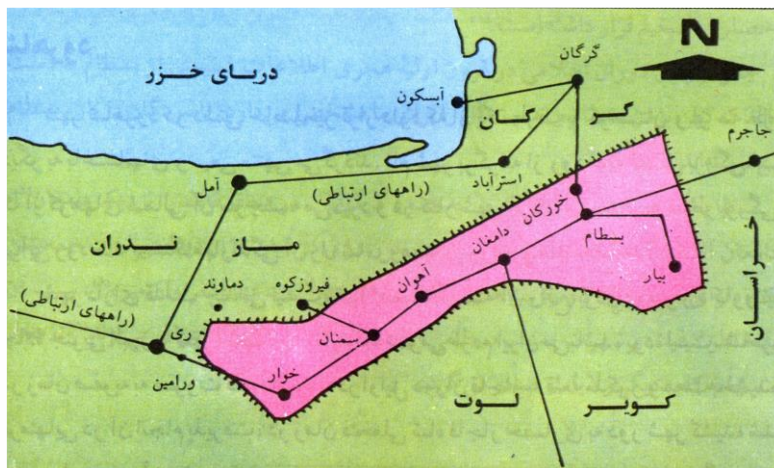


تاریخ معماری ایران و مقاله قلاع اسماعیلیه، مختصری به بررسی قلاع اسماعیلیه پرداخته و تنها به پلان گردکوه کفایت کرده است (کلایس، ۱۳۹۷؛ کیانی، ۱۳۷۹). محمد یوسف کیانی با نقد مقاله قلاع اسماعیلی کلایس به قلعه شیر اشارات مختصری دارد (کیانی، ۱۳۷۹). ناصر پازوکی در کتاب استحکامات دفاعی در ایران دوره اسلامی و مقاله گردکوه یا گنبدان دژ، تنها به قلعه گردکوه اکتفا کرده است و در مورد ساختار سازه‌ای آن مطالبی ارائه می‌کند (پازوکی، ۱۳۷۶-۱۳۶۷). عظیم حمزئیان در مقاله خود تحت عنوان "اسماعیلیه در قومس" به تسلط آنان بر قلعه‌های گردکوه و منصورکوه اشاره دارد اما در مورد تسلط آنان بر قلعه مهرنگار مردد است (حمزئیان، ۱۳۷۹: ۷۵-۹۱). محمد رضایی در مقاله‌ای مفصل از قلعه‌های باستانی دامغان نام برده و تلاش نموده تا پیوند این قلعه‌ها را با اساطیر ایران تبیین نماید. او در این راستا تصاویر بسیاری از قلعه‌های منطقه آهانو در شمال دامغان ارائه کرده است (رضایی، ۱۳۸۴: ۴۸۴-۴۲۵). ملازاده و محمدی در کتاب قلاع و استحکامات نظامی اشاراتی مختصر به قلعه مشهور مهرنگار داشته و توصیفی چند پیرامون آن مطرح کرده‌اند (ملازاده و محمدی، ۱۳۸۵: ۱۳۴-۱۳۳). حسن شادپور در مقاله‌ای با عنوان "قومس و اسماعیلیان" تنها اشاراتی به تصرف قلعه‌های گردکوه، منصورکوه و مهرنگار توسط اسماعیلیان بر اساس متون تاریخی دارد و توجه خود را به قلعه گردکوه معطوف ساخته است (شادپور، ۱۳۸۵: ۱۳۸-۱۱۹). کوش‌های باستان‌شناسی در دژهای اسماعیلیه قومس بسیار ناچیز بوده است. در این زمینه تنها می‌توان به عملیات گمانه‌زنی و نجات بخشی در پای پاسگاه مهرنگار اشاره کرد که توسط علی‌اکبر مرادان انجام شده که ایشان نیز به بخش اصلی قلعه مهرنگار توجه نکرده است (مرادان، ۱۳۸۸). کوروش روستایی بررسی محدودی در جنوب دامغان انجام داده است. در جریان این بررسی شواهد ۲۷۰ معدن باستانی در دامنه کوه‌های جنوبی دشت دامغان بدست آمد (Roustaei, 2012) که بر اساس شواهد سطحی بخشی از آنان به دوره اسلامی تعلق دارند. مصطفی سعیدی از اهالی شهرستان دامغان در کتاب قلعه‌ها و قلعه‌های دامغان از تعدادی قلعه‌های این شهرستان نام برده و تلاش نموده تا آن‌ها را به عموم مردم معرفی نماید (سعیدی، ۱۳۹۳: ۹۰). سید محمد سید یزدی و همکاران ایشان نیز در مقاله‌ای تحت عنوان "نقش قومس در دولت اسماعیلیه نزاری ایران" به قلعه‌های اسماعیلیان در این ناحیه اشاره کرده‌اند. ایشان نیز تنها به قلعه‌های مشهور واقع در این ناحیه پرداخته و در خصوص برخی قلعه‌ها بی اطلاع بوده‌اند اما به درستی اشاره می‌کنند که تعداد قلعه‌های اسماعیلی در قومس بیش از آن است که تا کنون به آن توجه شده است (سید یزدی و همکاران، ۱۳۹۶: ۱۶۹-۱۸۴). محمد صابر از پژوهشگران حوزه تاریخ در مقاله "قلعه دختر بیدستان: قلعه نوساخته اسماعیلیان در قومس" قلعه‌ای نو در جنوب دامغان و بر کرانه کویر مرکزی ایران معرفی نمود که از نظر موقعیت جغرافیایی و مسیرهای تحت کنترل این حکومت بسیار هائز اهمیت است (صابر، ۱۴۰۱).

در سال ۱۴۰۱ با هدف بررسی و مطالعه جامع قلعه‌های اسماعیلیه شهرستان دامغان یک تیم سه نفره متشکل از آقایان محمد صابر (تاریخ دان و متخصص دوره اسماعیلی)، روح الله خلیل نژادی (معمار و بومی منطقه) و همایون خوش‌اقبال با رویکردی میان‌رشته‌ای تشکیل شد. با بررسی‌ها و مطالعات انجام شده در طی چند فاز مجموع ۹ قلعه کوهستانی بررسی و شناسایی شد که برخی از آنها برای نخستین بار در ادبیات باستان‌شناسی کشور معرفی شده‌اند. همچنین نقشه برداری و ثبت و ضبط هشت قلعه در وسعتی به مساحت ۱۰۴ هکتار به انجام رسید (صابر، ۱۴۰۲) که نتایج آن پس از پردازش نهایی در انتشارات آتی ارائه خواهد شد و در دسترس پژوهشگران قرار خواهد گرفت. اما آنچه در این مقاله محور اصلی بحث خواهد بود و از پژوهش‌های پیش‌گفته متمایز است، تاکید بر تحلیل چشم انداز جغرافیایی این قلاع و نقش آن‌ها از دیدگاه باستان‌شناسی چشم انداز، در گستره قلمروی دولت اسماعیلیان و حضور آنان در دامغان است که موضوع اصلی رساله دکتری همایون خوش‌اقبال به راهنمایی مجید منتظرظهوری بوده است. نگارندگان در این کار تلاش کرده‌اند تا نقش عوامل محیطی و جغرافیایی را در شکل‌گیری قلاع اسماعیلی دامغان بررسی نموده و جایگاه این قلاع را در بستر تاریخی دوره مورد مطالعه تبیین نمایند.

حضور اسماعیلیان در دامغان

در سال ۴۷۱ هجری حسن صباح بعد از بازگشت از مصر شروع به تبلیغ در ایران نمود (لوئیس، ۱۳۸۶: ۲۷۱). او در شهرهای اصفهان، یزد، کرمان و ری توفیق یافت و پس از آن تبلیغ خود را گسترش داد (مشکور، ۲۵۳۵: ۲۲۴) و در سال ۴۸۵ هجری حسین قانتی را به مناطق قومس (شکل ۱) و قهستان برای تبلیغ و مدیریت استحکامات اسماعیلی در شرق فرستاد (همدانی، ۲۵۳۵: ۱۰۳). در این برهه زمانی رئیس مظفر مستوفی از صاحب‌منصبان ملک‌شاه سلجوقی پس از آنکه با مرگ سلطان سلجوقی حاکم دامغان شد با دعوت عبدالملک عطاش به اسماعیلیه گروید و جانشین امیرداد حبشی بن التوتاق در قلعه گردکوه شد. برکیارق، قلعه گردکوه را در سال ۴۸۹ هجری به امیرداد واگذار کرد (هاجسن، ۱۳۶۶: ۱۷۹). با به قدرت رسیدن سنجر و حمایت محمد تپر از او، جنگ سختی در قلعه گردکوه رخ داد که در اثر آن امیرداد کشته شد و رئیس مظفر قدرت قلعه را به دست آورد و اعلام کرد که به اسماعیلیه گرویده است و قلعه را به نزاریان واگذاشت (همدانی، ۲۵۳۶). این اتحاد آشکار سبب شد که دعوت حسن صباح در منطقه مورد توجه قرار گیرد و پیروان زیادی به دست آورد (شادپور، ۱۳۸۵: ۱۳۰). در این رهاورد بود که اسماعیلیه در دامغان توانست بر مسیر تجارت تسلط یافته و با کاهش قدرت سلاجقه در منطقه از کشاورزان، تاجران و مسافرین خراج دریافت نماید (جویی، ۱۳۵۵: ۲۱۳). در سال ۵۳۷ هجری یکی از حکام باوندی به نام اسپهبد رستم بن علاءالدوله معروف به شاه غازی، توانست قلعه‌های عمده اسماعیلیه در دامغان را محاصره کند (آملی، ۱۳۴۸: ۱۳۱) طوری که درگیری بین باطنیان و آل باوند سبب درگیری و اوضاع متشنج در دامغان و اطراف آن شد. اسماعیلیان نتوانستند از قلعه‌های خود به شهر وارد شوند. این شرایط تا زمان به قدرت رسیدن محمد خوارزمشاهی ادامه یافت. او توانست آل باوند را شکست داده و قدرت دامغان را به دست آورد. قدرت خوارزمشاهیان دیری نپایید؛ در سال ۶۱۸-۶۱۶ هجری، مغولان به فرماندهی سبتای با خوارزمشاهیان وارد جنگ شدند و اسماعیلیه از این شرایط استفاده کرده و با ایجاد هرج و مرج، شهر دامغان و اطراف آن را تصرف کردند (هاجسن، ۱۳۶۶: ۴۵۷)؛ با افزایش قدرت اسماعیلیه و اقدامات مغولان در منطقه یکی از پسران محمد خوارزمشاه بنام رکن‌الدین به قلعه گردکوه پناهنده شد (مستوفی، ۱۳۶۲: ۴۵۹). در دوره سلطان جلال‌الدین مینکبرنی تا سال ۶۲۵ هجری با پرداخت خراج از سوی قلعه گردکوه به جلال‌الدین به مبلغ سی هزار دینار در سال، آرامش در منطقه برقرار شد اما در این سال بود که قلعه گردکوه به فرمان الموت خراج پرداخت نکرد و دامغان را تصرف کرد (نسوی، ۱۳۴۴: ۱۶۴). مغولان که اسماعیلیه و خلافت عباسی را مانعی در برابر خود می‌دانستند در زمان منکوقآن تصمیم به از بین بردن آنان گرفتند (اقبال، بی‌تا: ۴۸۴). در نتیجه قلعه گردکوه در سال ۶۵۱ هجری محاصره و در سال ۶۷۰ هجری پس از مدت نزدیک به ۲۰ سال مقاومت تسلیم مغولان شد (همدانی، ۲۵۳۶: ۷۶۶). در واقع این قلعه از نمونه قلعه‌های تسخیرناپذیری بود که سالیان متمادی در مقابل مغولان ایستادگی کرد (جمال، ۱۳۸۲: ۵۷).



شکل ۱: قومس در دوران اسلامی (بنی اسدی، ۱۳۷۴).

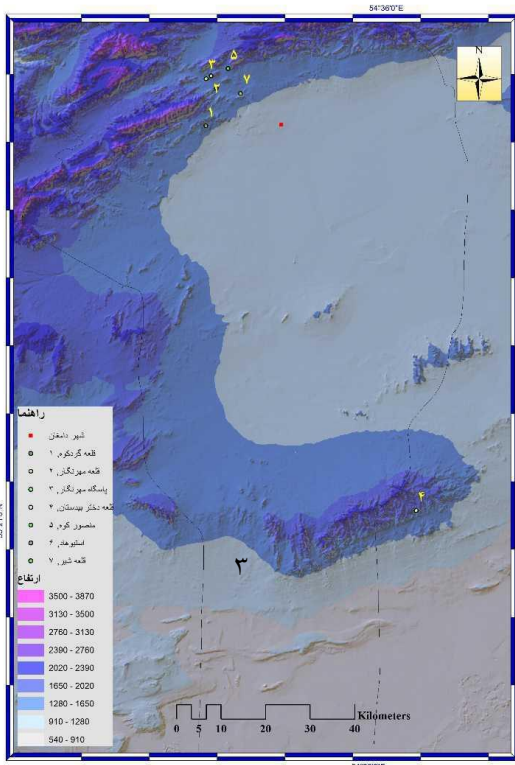
قلعه اسماعیلی شهرستان دامغان

۱. قلعه گردکوه

قلعه گردکوه در غرب شهر دامغان و نزدیکی روستای حاجی‌آباد رضوی و در ارتفاع ۱۵۹۴ متری از سطح دریا قرار گرفته است و مساحتی در حدود سیزده هکتار دارد. این قلعه بر جاده ابریشم اشرف کامل دارد. بقایای قلعه شامل لایه‌های مختلف دیوار ارگ قلعه در قسمت‌های مختلف، تعدادی آب‌انبار (حوض‌انبار)، دیوار جنوبی کبوترخانه در بخش شرقی قلعه، برج و سازه‌های دفاعی، دو حلقه چاه و سیل بندها و کانال‌های آب است. بخش عمده بناهای گردکوه زیر خاک مدفون شده است. علاوه بر موارد بالا آثار خندق، دیوار سنگی و پاسگاه‌های کوچکی که مغولان به منظور محاصره کامل قلعه دور تا دور کوه ایجاد کرده‌اند همچنان قابل مشاهده است. در مجموع ۱۴ حوض‌انبار در قلعه ساخته شده که که آب‌انبارهای بزرگ همگی در شیب کوه و به صورت پلکانی ساخته شده‌اند (ساخت حوض‌انبارها به صورت پی در پی و در ارتفاع‌های مختلف از ارتفاع بالا به پایین به صورت پلکانی صورت گرفته است). ساکنین قلعه برای مدیریت بهتر منابع آبی خود، دو بند در بخش‌های غرب و شمال‌غرب به جهت ذخیره‌سازی آب و مانعی برای دسترسی مهاجمان به این قسمت از قلعه به عنوان ساختار دفاعی، احداث کرده بودند. همچنین وجود چاه عمیق آب که به دستور رئیس مظفر ساخته شده بود قابل تشخیص است. این چاه با هزینه بالغ بر سیزده هزار دینار طلا ساخته شده است (حافظ ابرو، ۱۳۶۴). در بخش مرکزی و شرقی قلعه، سازه‌های متراکمی ساخته شده که با توجه به آثار باقی‌مانده و شواهد متنی از دوره اسلامی می‌تواند مناطق مسکونی و عمومی قلعه نظیر مسجد، مدرسه و سربازخانه باشد؛ از شاهکارهای ساخته شده در قلعه، سیستم بهداشتی آن است که در قسمت غربی و مرکزی آن می‌توان سیستم فاضلابی قلعه و تنپوشه‌های مربوط به آن را بازنمایی کرد (شکل ۲). شواهد معماری و داده‌های سطحی باستان‌شناسی نشان می‌دهد که پیشینه ساخت قلعه احتمالاً به دوران اشکانی باز می‌گردد و از سده‌های اولیه اسلامی نیز شواهد استقرار در اینجا دیده می‌شود (جدول ۱). گردکوه در سده‌های پنجم تا هفتم هجری یعنی در زمان حضور اسماعیلیه مسکون بوده و بنا بر گزارشات تاریخی و شواهد باستان‌شناسی در طول این دوران نقش مرکزی داشته است.

شکل ۲: قلعه گردکوه: ۱. نمای گردکوه، دید از جنوب غرب (صابر، ۱۴۰۲: ۵۰)، ۲. آب بند در دامنه شمالی ۳. موقعیت قلعه گردکوه.

در متون اسلامی به این قلعه اشاره مستقیم شده است و از آن به عنوان گنبدان دژ نیز یاد می‌شود (مستوفی، ۱۳۶۲: ۲۰۱؛ همدانی، ۱۳۳۸: ۱۱۷؛ فردوسی، ۱۳۱۱: ۲۴۲)؛ یاقوت حموی در سال ۶۱۳ هجری از این قلعه دیدار کرده و اشاره می‌کند که به راحتی می‌توان قلعه را در میان کوه دید (یاقوت حموی، ۱۳۸۰: ۵۳۹). گردکوه در دوره ملک‌شاه سلجوقی توسط فردی بنام خردک اداره افتاد (۱۸۴). مظفر قرار گرفت و از سال ۴۹۳ هجری اداره آن بدست اسماعیلیه دمت قلعه گردکوه به دوران پیش از تاریخ باز می‌گردد (کیانی، ۱۳۷۹). به برای اسماعیلیه حکایت دارد، بطوریکه آن را می‌توان مرکز قلاع



اسماعیلیه در قومس خواند (مستوفی، ۱۳۶۲). به روایتی همسر و فرزندان حسن صباح در این قلعه اسکان داشته‌اند (همان).

۲. قلعه و پاسگاه مهرنگار

دژ مهرنگار در دو قسمت و بر دو قلعه هم‌جوار ساخته شده که یکدیگر را پشتیبانی می‌کرده‌اند (قلعه مهرنگار بر فراز کوه جشنگان در شرق (بخش مسکونی) و پاسگاه مهرنگار بر فراز قلعه مهرنگار در غرب و چسبیده به جاده چشمه‌علی). مهرنگار در ۱۹ کیلومتری شمال غربی شهر دامغان و در ارتفاع ۱۶۶۷ متری (بخش مسکونی) و ۱۵۰۷ متری (دژ-پاسگاه) از سطح آب‌های آزاد واقع شده است. در هر دو بخش از قلعه، مصالح رایج استفاده شده توسط اسماعیلیان در ساخت و مرمت قلعه استفاده شده است که شامل سنگ، گچ، آجر و ساروج است. بخش شرقی و مسکونی مهرنگار دارای مساحتی حدود ۱۸۲۰ مترمربع است که با توجه به ساختار قلعه، پلانی مستطیل شکل در جهت شرقی-غربی دارد (شکل ۳). این قلعه دارای یک راهروی مرکزی در جهت کشیدگی قلعه است که دسترسی به تمامی قسمت‌های قلعه را آسان و سریع کرده و سبب ایجاد تقسیمات فضایی مناسب شده است. این قلعه همچنین



دارای چند حوض انبار و فضای ذخیره و بناهایی برای اسکان است. مهم‌ترین ویژگی بخش شرقی قلعه مهرنگار کمبود سازه‌های دفاعی در آن است که احتمالاً این ساختار می‌تواند فرضیه مسکونی بودن و کاربری انبار را برای آن تأیید نماید و نقش دفاعی احتمالاً بر عهده پاسگاه مهرنگار در غرب بوده است. پاسگاه مهرنگار دارای مساحتی در حدود ۱۰۰۰ مترمربع و دارای برج‌ها و دیوارهای دفاعی متعدد است. در قسمت شرقی پاسگاه مهرنگار برج آن به ارتفاع چهار متر نمایان است و در شمال‌غربی، سازه‌های اتاق مانند به مساحت ۶۰ مترمربع دیده می‌شوند. همچنین بقایای یک حوض انبار کوچک در شیب غربی قلعه وجود دارد. افزون بر این حوض انبار، سه حوض انبار دیگر در قسمت مرکزی قلعه و مجاورت دیوار دفاعی شمالی و دو حوض انبار در قسمت پایین دیوار دفاعی غربی ساخته شده است. پلان پاسگاه نشان می‌دهد که ورودی آن احتمالاً از قسمت شرقی بوده است (شکل ۳). با توجه به شواهد معماری و داده‌های باستان‌شناسی می‌توان تأیید کرد که مهرنگار از دوره اشکانی تا میانه‌های دوره اسلامی دارای استقرار بوده است و از طرفی شواهد معماری روشن می‌سازد که هر دو بخش یک ساختار واحد را تداعی می‌کنند (جدول ۱). به طوری که در بخش شرقی (قلعه مهرنگار) حوض انبار و سازه‌های مسکونی و در بخش غربی (پاسگاه مهرنگار) برج و ساختار نظامی مستحکم ایجاد شده است.

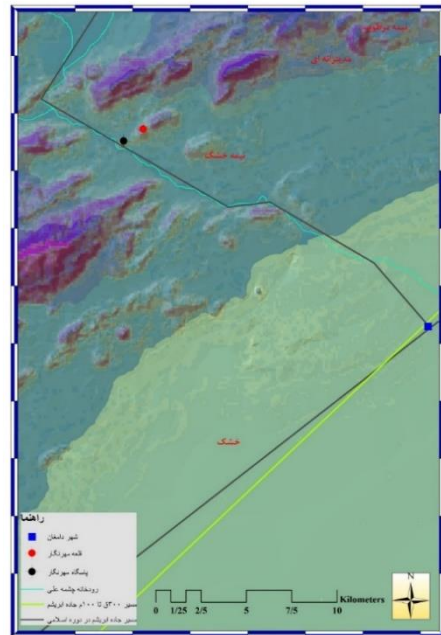
مهرنگار نیز مانند گردکوه سابقه پیش از اسلام دارد و در قرون میانی اسلامی احتمالاً پس از فتح قلعه گردکوه و در سال‌های بین ۴۹۴ تا ۵۰۱ هجری توسط اسماعیلیه تصرف و مرمت شده است. اهمیت قلعه به واسطه اشراف بر رودخانه چشمه‌علی و دشت حاصل خیز آهوانو، مسیر تجاری جاده ابریشم و ارتباط با قلعه‌های مهم منطقه، به شکلی است که اسماعیلیه برای تداوم تسلط بر این مکان مرتب با قدرت‌های منطقه در حال نزاع بوده است (ابن اثیر، ۱۳۷۱: ۱۷؛ قزوینی رازی، ۱۳۵۸؛ ستوده و همکاران، ۱۳۶۷: ۴۷؛ صابر و خوش‌اقبال، ۱۴۰۲: ۱۲۶)؛ از این قلعه در منابع تاریخی پس از سده ششم هجری با نام مهرین نیز یاد شده است (ابن اسفندیار، ۱۳۶۶: ۹۵-۳۵؛ قزوینی رازی، ۱۳۵۸: ۳۴۵). آنچه از متون اسلامی می‌توان دریافت آن است که در سال ۶۵۱ هجری گیتوقانونیان فرمانده نظامی مغول، پس از پنج ماه محاصره، مهرنگار را تصرف کرد و به قدرت اسماعیلیه در این قلعه پایان داد (همدانی، ۱۳۹۴: ۸۷۱). در بررسی انجام شده در پایین کوه جشنگان که قلعه مهرنگار روی قلعه آن قرار دارد، شواهد درگیری نظامی از جمله سر پیکان به دست آمده است (صابر و خوش‌اقبال، ۱۴۰۲: ۱۲۷)؛ آخرین گزارش از این قلعه به سفرنامه کلاویخو در دوره تیموری مربوط می‌شود. او از قلعه‌های پیرامون رودخانه چشمه‌علی یاد می‌کند که ویران و غیرقابل استفاده بودند (کلاویخو، ۱۳۶۶: ۱۸۱).



۱



۲



۳

شکل ۳: قلعه و پاسگاه مهرنگار؛ ۱. تصویر هوایی پاسگاه مهرنگار (صابر، خوش اقبال، ۱۴۰۲: ۱۳۲)، ۲. تصویر هوایی قلعه مهرنگار (صابر، خوش اقبال، ۱۴۰۲: ۱۳۲) و ۳. موقعیت قلعه و پاسگاه مهرنگار.

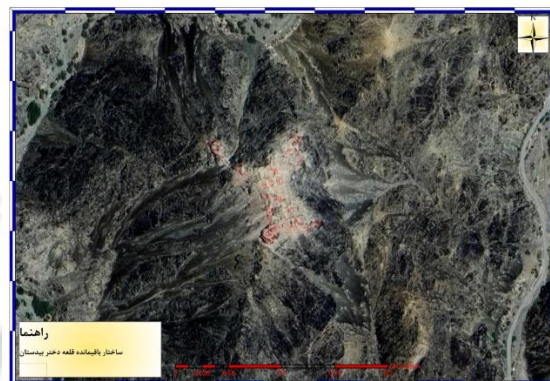
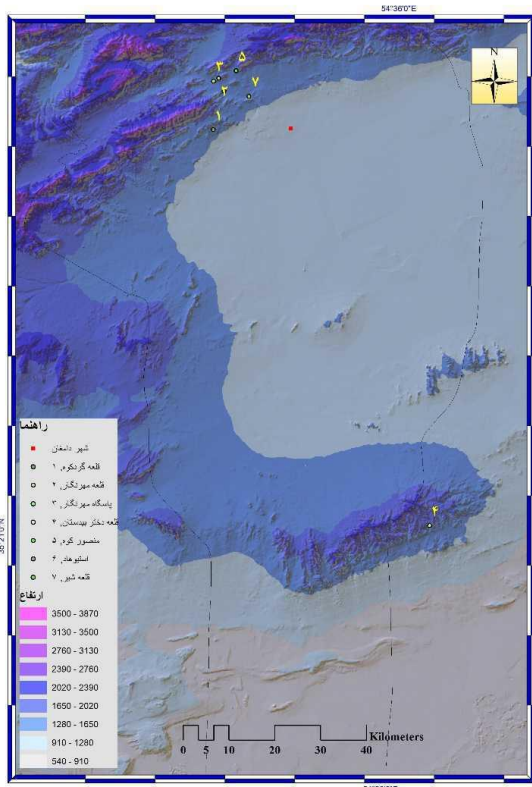
۳. قلعه دختر بیدستان

قلعه دختر بیدستان دارای مساحتی حدود ۳۰۰۰ متر مربع است و در ارتفاع ۱۶۴۳ متری از سطح دریا قرار گرفته است. بر اساس تقسیمات کشوری جدید این قلعه امروزه در محدوده شهرستان شاهرود قرار می‌گیرد (در نزدیکی مرز سیاسی امروزی دامغان و شاهرود و در ارتفاعات بالادست روستای سطوه و بیدستان) اما با توجه به نزدیکی آن به دامغان و قرارگیری آن در کنار مسیر جاده دامغان-جندق بایستی آن را در چشم‌انداز فرهنگی دامغان و به عنوان بخشی از شبکه قلاع اسماعیلی مورد مطالعه قرار داد. اهمیت قلعه دختر برای اسماعیلیه به واسطه تسلط بر منابع معدنی بوده که در کوه‌های اطراف آن قرار دارد. چندین معدن مس و معدن طلای کوره زر در شمال غربی قلعه که از بزرگترین معادن باستانی طلای کشور است. آثار مرتبط با کوره ذوب مس در قلعه به دست آمده است (ولادیمیرونا، ۱۳۷۱: ۱۶۷). از طرفی چنانچه اشاره شد مسیر ارتباطی دامغان به جنوب توسط این قلعه مدیریت می‌شده است. صابر معتقد است که این قلعه احتمالاً همان ونده است که در متون اسلامی به آن اشاره شده است (صابر، ۱۴۰۱: ۵-۶؛ اصطخری، ۱۳۴۷؛ ابن حوقل، ۱۹۳۸؛ مقدسی، ۱۳۶۱).

بقایای قلعه شامل پنج برج و باروی مستحکم، چند حوض‌انبار و سازه‌های داخلی از شمال غرب به جنوب شرق قلعه کوه است. از سمت جنوب و جنوب شرقی می‌توان به قلعه دسترسی پیدا کرد. شواهد نشان می‌دهد قلعه از آجر، سنگ، گچ، الوار و ساروج ساخته شده است (شکل ۴). اگرچه ساختار سازه‌های قلعه قابل مشاهده است اما به دلیل تخریب‌های زیاد (از جمله زلزله ۱۳۳۱ شمسی) نمی‌توان به صورت دقیق تصویر واضحی را به نمایش گذاشت. آنچه شواهد میدانی نشان می‌دهند آن است که دیوار جنوبی قلعه دارای عرضی در حدود سه متر و طولی در حدود چهل متر بوده که در آن برج‌های مدور تعبیه شده است. این برج‌ها توسط سازه‌های چوبی و مصالح سنگی در بیش از یک طبقه ساخته شده بودند. سازه‌های داخلی قلعه شامل یک فضای معماری مستطیل شکل است که در حدود ۴×۵ متر است، همچنین یک راهروی مرکزی به طول چهل متر از شمال به جنوب قلعه تعبیه

این فایل از نسخه اولیه مقالات پذیرفته شده است که در شماره‌های آتی نشریه منتشر خواهد شد و قابلیت ارجاع‌دهی ندارد.

شده است که در اطراف آن سازه‌های معماری و اتاق‌ها وجود دارند اما نمی‌توان با توجه به شواهد باقی‌مانده، کاربری آن‌ها را مشخص کرد. در قسمت شرقی قلعه احتمالاً دیوار دفاعی وجود داشته که به دلیل تخریب گسترده قابل بازنمایی نیست. همانند معماری سایر قلعه‌های اسماعیلی در این قلعه نیز فضاهایی برای ذخیره آب و مواد خوراکی تعبیه شده است. در این راستا می‌توان به دو فضای ذخیره در نیمه شمالی قلعه اشاره کرد که از ملات سنگ، گچ، آجر و ساروج ساخته شده‌اند. شواهد معماری، منابع متنی و داده‌های سطحی قلعه وجود استقرار در قرون نخستین و میانی اسلامی را تأیید می‌کنند (جدول ۱). چنانکه نخستین بار این قلعه توسط سون هدین با نام قلعه‌دختر معرفی شده است و بعدها رجبی، سعیدی و صابر در مورد این قلعه گزارش‌هایی ارائه



شکل ۴: قلعه‌دختر بیدستان: ۱. ساختار سازه ای قلعه دختر بیدستان، ۲. نمونه مسیر ارتباطی بین برج‌های جنوبی (صابر، ۱۴۰۱: ۱۱) ۳. موقعیت قلعه‌دختر بیدستان.

کرده‌اند (هدین، ۱۳۹۴؛ رجبی، ۱۳۸۳؛ سعیدی، ۱۳۹۴؛ صابر، ۱۴۰۱).

۴. قلعه منصورکوه

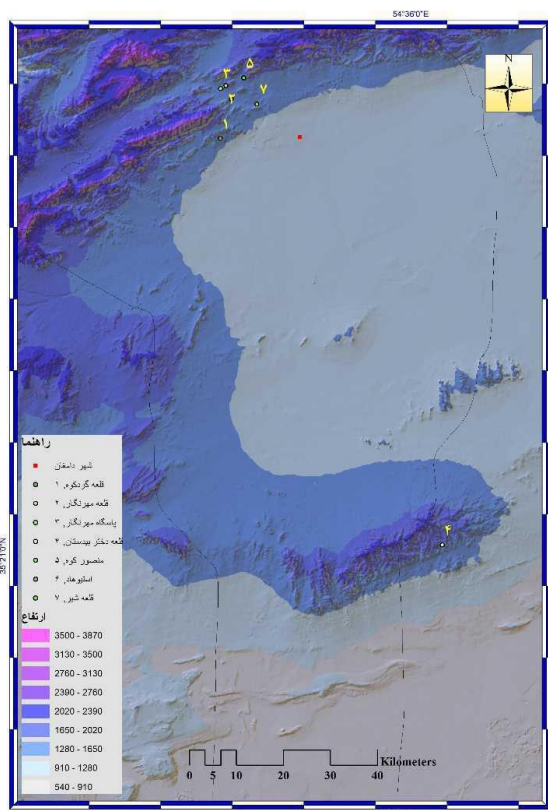
قلعه منصورکوه در حدود ۵ هکتار مساحت دارد و در شمال غرب شهر دامغان، چسبیده به روستای امروزی منصورکوه و در ارتفاع ۱۷۶۸ متری از سطح دریا قرار گرفته است. خوشبختانه منصورکوه نسبت به سایر قلعه‌های اسماعیلی دامغان کمتر مورد تخریب قرار گرفته و بناهای آن از سلامت نسبی برخوردارند. بقایای قلعه شامل چند رشته دیوار دفاعی، چهار برج و تعدادی بنای بزرگ دیگر است که بر اساس شواهد می‌توان با قطعیت گفت که این قلعه نیز مانند گردکوه در چند سطح ساخته شده و برخی بناهای آن چند طبقه هستند. مانند سایر قلاع اسماعیلی منطقه مصالح عمده در ساخت قلعه سنگ، گچ و ساروج است و در مواردی آجر نیز بکار برده‌اند (شکل ۵). نکته جالب توجه در خصوص منصورکوه وجود یک چاه آب در زیر قلعه است که بر سر راه یک چشمه

این فایل از نسخه اولیه مقالات پذیرفته شده است که در شماره‌های آتی نشریه منتشر خواهد شد و قابلیت ارجاع‌دهی ندارد.



ایجاد شده است. مظهر چشمه مذکور حدود پانصد متر دورتر از قلعه قرار دارد و در زمان محاصره به راحتی در اختیار دشمن قرار می‌گرفته اما چاه داخلی قلعه دسترسی به آب را آسان نموده است. برخلاف سایر قلعه‌های اسماعیلی منطقه، در منصورکوه کمتر شاهد بناهای ذخیره و حوض‌انبارها هستیم. سفال‌های جمع‌آوری شده در بررسی میدانی انجام شده توسط تیم تخصصی نشان می‌دهد که قلعه منصورکوه از دوره اشکانی تا میانه دوره اسلامی مورد استفاده بوده است (جدول ۱).

قلعه منصورکوه در نزدیکی مهرنگار بنا شده و بر اساس اشارات مستقیم متون اسلامی می‌دانیم که قلعه در تصرف اسماعیلیه بوده است (ابن اسفندیار، ۱۳۶۶). شاه باوندی، غازی رستم بن علی توانست این قلعه را برای مدتی تسخیر کند. بر اساس منابع اسلامی این تصرف مدت زیادی به طول نمی‌انجامد بطوریکه در حمله مغول و در زمان علاءالدین محمد اسماعیلی این قلعه در تملک اسماعیلیه بوده و توسط مغولان محاصره می‌شود (ابن اسفندیار، ۱۳۶۶: ۱۱۱-۱۱۲؛ دفتری ۱۳۷۶: ۴۲۶، ستوده، ۱۳۶۲: ۱۶۰-۱۶۱).



۳

۲

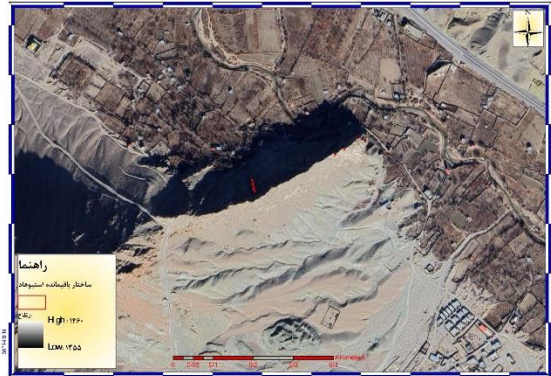
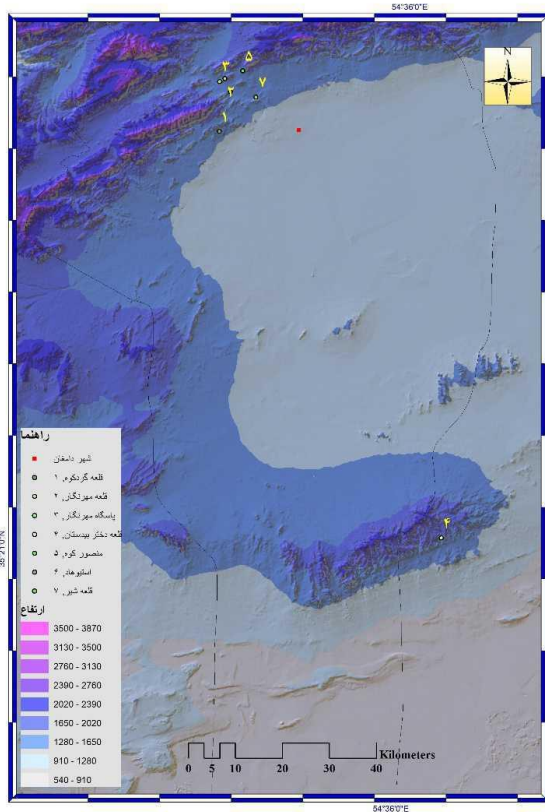
شکل ۵: قلعه منصورکوه: ۱. نمای قلعه منصورکوه (دید از جنوب غرب)، ۲. سازه معروف به رصدخانه ۳. موقعیت قلعه منصورکوه.

۵. پاسگاه استیوهاد

پاسگاه استیوهاد در شمال غرب شهر دامغان، در کنار روستای آهوانو و در ارتفاع ۱۴۰۳ متری از سطح دریا قرار دارد. موقعیت این پاسگاه به شکلی است که اشراف فوق‌العاده خوبی بر رودخانه و جاده چشمه‌علی دارد و همچنین نقطه‌ای کلیدی در ارتباط میان گردکوه در غرب و سایر قلاع اسماعیلی در شرق رود چشمه‌علی است؛ چراکه دید بسیار خوبی به تمامی قلاع پیرامون این رود دارد. احتمالاً همین کاربری محدود یعنی نقش ارتباطی و پاسگاهی صرف باعث شده تا برخلاف سایر ساختارهای اسماعیلی منطقه وسعت بسیار کمی داشته باشد و بناهای آن تنها شامل یک برج سنگی بر فراز خط‌الرأس و چند بنای

این فایل از نسخه اولیه مقالات پذیرفته شده است که در شماره‌های آتی نشریه منتشر خواهد شد و قابلیت ارجاع‌دهی ندارد.

کوچک خشتی در پایین دست و یک دیوار در فاصله‌ای بسیار دورتر و در جهت شیب کوه است. به همین خاطر به نظر نگارندگان بایستی از کاربرد واژه قلعه برای این مجموعه پرهیز کرد و با توجه به نقش استراتژیک آن می‌توان آن را یک

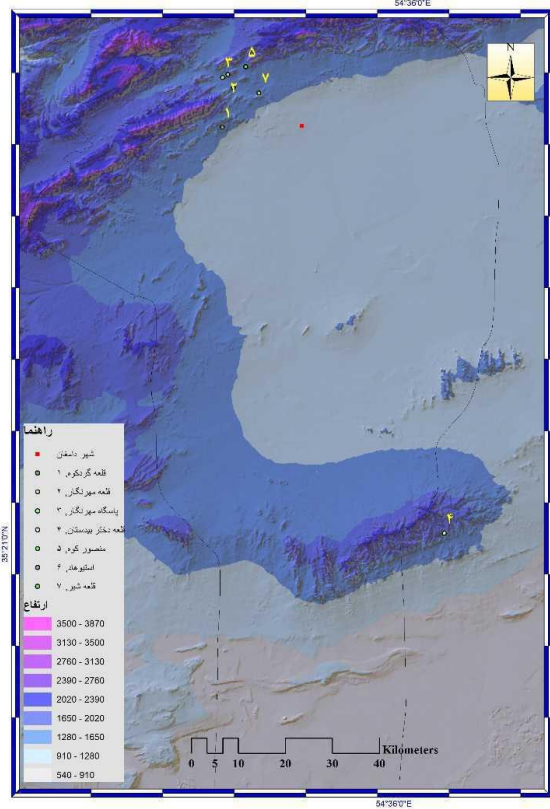


پاسگاه نامید. برج سنگی که سالم‌ترین بخش پاسگاه استیوهاد است از مصالحی مانند سایر قلعه‌های مورد بررسی ساخته شده است. مردم بومی منطقه از این قلعه با نام آسیاباد نیز یاد می‌کنند (شکل ۶). این پاسگاه احتمالاً در سال‌های بین ۴۹۴-۵۰۱ هجری به تصرف اسماعیلیان درآمد است و مانند سایر قلاع حوزه چشمه‌علی در قرن هشتم به دستور تیمور تخریب می‌شود (کلاویخو: ۱۸۱-۱۸۰).

۶. پاسگاه شیر (لبرود)

شکل ۶: پاسگاه شیر (لبرود) در شمال غربی قلعه دامن و پایین پای کوه استیوهاد. این قلعه در جنوب ارتفاع ۱۴۳۸ متر (۴۷۲۰ فوت) از سطح دریای آزاد واقع شده است. این پاسگاه از استیوهاد بزرگ‌تر و از پاسگاه مهرنگار کوچک‌تر است. با توجه به شواهد معماری و وسعت بناها می‌توان گفت که این مکان توان اسکان تعداد نیروی دائمی زیاد را نداشته و همچنین با توجه به دید خوبی که به شهر دامغان دارد، احتمالاً بیشتر نقش ارتباطی و پاسگاهی داشته است. متأسفانه بقایای چندانی از بناهای این پاسگاه بجا نمانده اما شواهد نشانگر تعدادی برج و دیوار دفاعی و سازه‌های کوچک ذخیره است که مانند سایر مجموعه‌های اسماعیلی منطقه از سنگ، گچ و ساروج ساخته شده است (شکل ۷)؛ سفالینه‌ها و شواهد معماری به دست آمده از پاسگاه شیر نشان می‌دهد که این محوطه در سده‌های نخستین و میانی اسلامی مسکونی بوده است (جدول ۱). کیانی قدمت پاسگاه شیر را سده ششم هجری می‌داند (کیانی، ۱۳۷۹: ۱۸۴).

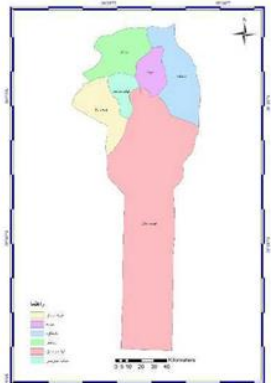
این فایل از نسخه اولیه مقالات پذیرفته شده است که در شماره‌های آتی نشریه منتشر خواهد شد و قابلیت ارجاع‌دهی ندارد.



شکل ۷: پاسگاه شیر (لبرود): ۱. نمای پاسگاه شیر (لبرود) ، ۲. پاسگاه شیر (لبرود) دید از غرب ۳. موقعیت پاسگاه شیر (لبرود).

متغیرهای جغرافیایی

پیش از توصیف و تفسیر متغیرهای جغرافیایی در ارتباط با قلاع اسماعیلی دامغان لازم است موقعیت امروز این شهرستان به صورت بصری نشان داده شود. دامغان یکی از شهرستان‌های استان سمنان است که دارای دو بخش و شش دهستان است (سالنامه آماری ایران، ۱۴۰۰).

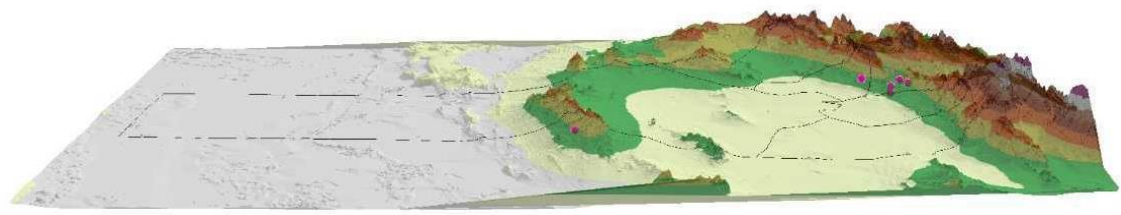


شکل ۸: موقعیت شهرستان دامغان.

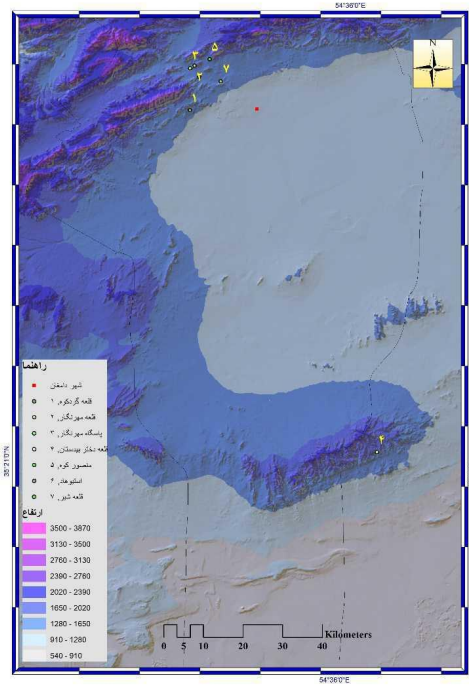
این فایل از نسخه اولیه مقالات پذیرفته شده است که در شماره‌های آبی نشریه منتشر خواهد شد و قابلیت ارجاع‌دهی ندارد.

توپوگرافی

از منظر ارتفاعی می‌توان گفت شهرستان دامغان به سه بخش ارتفاعی تقسیم می‌شود، بطوریکه در قسمت‌های شمالی و شمال‌غربی نواحی مرتفع قرار دارند که به تبعیت از رشته‌کوه البرز جهت شرقی-غربی دارند و هرچه از شمال به جنوب و از غرب به شرق برویم به سمت نواحی کوهپایه‌ای و نهایتاً به مناطق کویری می‌رسیم (محمودی، ۱۳۷۸: ۱۱۰-۱۰۰)؛ کوه سرتنگه با ارتفاع ۳۸۱۳ متر از سطح دریا بلندترین نقطه ارتفاعی در شهرستان است (سالنامه آمار ایران، ۱۴۰۰). ارتفاعات بلند شهرستان شامل کوه‌های امام ابوالقاسم با ارتفاع ۳۶۲۸، چالویی با ارتفاع ۳۷۵۰، کرسی با ارتفاع ۳۶۹۰ و نمازگاه با ارتفاع ۳۶۱۰ متر از سطح دریا هستند (سالنامه آماری ایران، ۱۴۰۰: ۴). قلعه‌های اسماعیلی شهرستان دامغان در تراز ارتفاعی بین ۱۵۰۰ تا ۲۰۰۰ متر از سطح دریا قرار دارند بطوریکه تراز نقطه‌ای قلاع به ترتیب زیر است: ۱. قلعه گردکوه در ارتفاع ۱۵۹۴ متر، ۲. قلعه مهرنگار در ارتفاع ۱۶۶۷ متر، ۳. پاسگاه مهرنگار در ارتفاع ۱۵۰۷ متر، ۴. قلعه دختر بیدستان در ارتفاع ۱۶۴۳ متر، ۵. قلعه منصورکوه در ارتفاع ۱۷۶۸ متر، ۶. پاسگاه استیوهاد در ارتفاع ۱۴۰۳ متر و ۷. پاسگاه شیر در ارتفاع ۱۳۸۸ متر از سطح دریا قرار دارند (شکل ۹ و ۱۰).



شکل ۹: ارتفاع سه‌بعدی، جهت شرق به غرب.



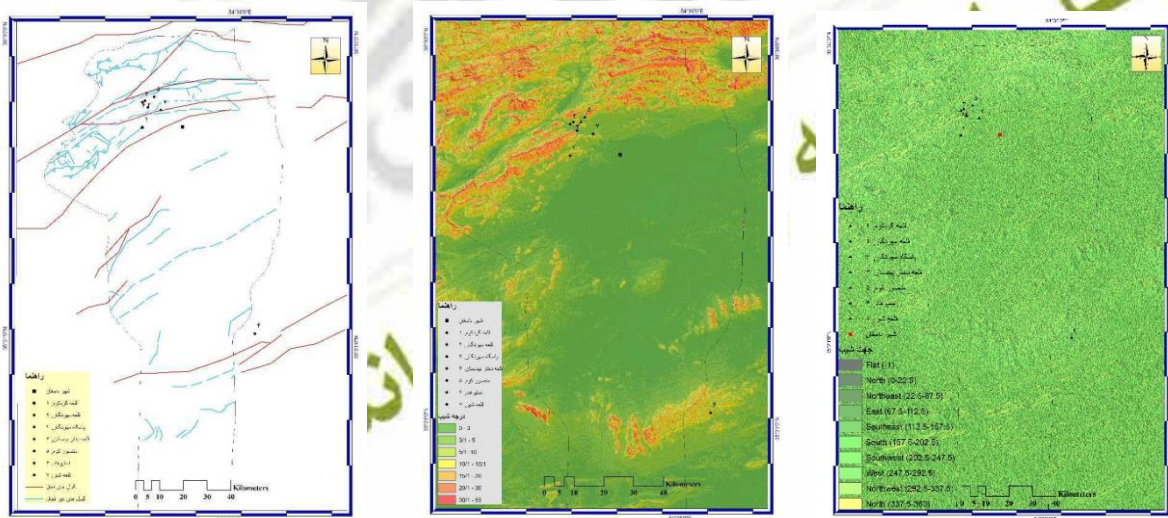
شکل ۱۰: ارتفاع نقطه‌ای قلاع اسماعیلی شهرستان دامغان.

شیب

شیب شهرستان دامغان متأثر از توپوگرافی منطقه است بطوریکه از سمت شمال به جنوب از میزان شیب کاسته می‌شود. مناطق مرتفع تا ۵۵ درجه شیب و در دشت‌های دامغان و زردآینه-کوبر دامغان شیبی بین ۱ تا ۵ درجه را می‌توان مشاهده کرد (شکل ۱۱، شماره ۲). جهت شیب نشان می‌دهد که قلاع عمدتاً در جهت شرقی-غربی قرار دارند (شکل ۱۱، شماره ۱).

گسل‌های دامغان

دامغان دارای گسل‌های فعال و غیرفعال زیادی است که روندگی آن‌ها از شمال به جنوب است. این در حالی است که بزرگ‌ترین گسل دامغان از شرقی‌وارد شده و به نام گسل طرزه خوانده می‌شود. از دیگر گسل‌های فعال منطقه می‌توان به گسل عطاری، گسل دامغان و آستانه اشاره کرد (مقدسی، ۱۳۸۲) (شکل ۱۱، شماره ۳). در سال ۲۴۲ هجری با فعال شدن گسل قومس، این شهر ویران می‌شود چنانکه متون اسلامی در این مورد نوشته‌اند که در سال ۲۴۲ مکرر در قومس زلزله رخ داد و بیش از ۴۵۰۰۰ نفر در زیر آوار خانه‌ها هلاک شدند (ابن اثیر، ۱۳۷۱: ۲۴۷؛ حسینی، ۱۳۸۰: ۵۲۱؛ یعقوبی، ۱۳۵۶: ۵۲۱؛ مسعودی، ۱۳۸۱: ۴۹-۴۸؛ تاریخ نصری، ۱۳۷۶).



شکل ۱۱: نقشه شیب و گسل‌های دامغان: ۱. جهت شیب، ۲. درجه شیب و ۳. گسل‌های منطقه مورد مطالعه.

سه متغیر توپوگرافی، شیب و گسل ارتباط معنایی با هم در خصوص پراکنش قلاع اسماعیلیه دامغان دارند بطوریکه بافت ارتفاعی و نقطه‌ای نشان می‌دهند که قلاع اسماعیلی بر دشت و مناطق اطراف تسلط کامل دارند. این اشراف منظر سبب می‌شود تا مدیریت راه‌های ارتباطی، منابع معیشتی، نظارت بر معادن و ایجاد سیستم دفاعی و تهاجمی توسط ساکنین قلعه انجام گیرد. از طرفی درجه شیب نشان می‌دهد که قلاع اسماعیلی منطقه در شیب بین ۲۰ تا ۳۰ درجه قرار دارند؛ این شیب تند سبب می‌شود دسترسی به قلاع مشکل و محافظت و دفاع از آن‌ها آسان باشد؛ بنابراین ساکنین قلعه برای نگهداری قلاع از تهاجمات خارجی هزینه دفاع کمتری داشته‌اند. همچنین این شیب تند سبب شده آب‌بندهایی به جهت ذخیره آب و کاهش قدرت تخریب سیلاب

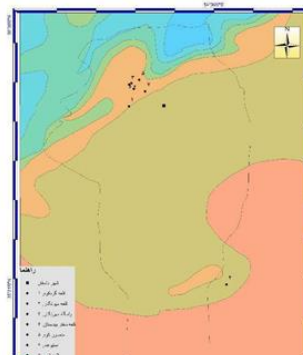
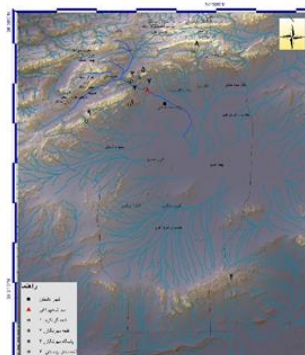
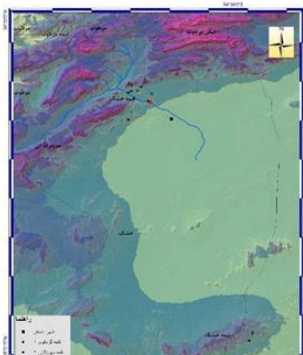
در پایین دست در دامنه کوه‌ها، ایجاد شوند. البته این آب‌بندها می‌توانند کاربری دفاعی نیز داشته باشند چرا که راه‌های دسترسی به قلعه را مسدود می‌کنند. نمونه ساختار آب‌بند در قلعه گردکوه توسط تیم بررسی مستند شده است (شکل ۲ شماره ۲). جهت شیب نشان می‌دهد که قلاع عمدتاً در جهت شرقی-غربی ساخته شده‌اند. این جهت جغرافیایی نشان دهنده بهره‌وری ساکنین قلاع از انرژی خورشید است. بطوریکه در طول روز می‌توانستند از نور آفتاب بهره کافی برده و در زمستان نیاز کمتری به هزینه مصرف گرمایشی داشته باشند. پراکنش قلاع نسبت به گسل‌ها نشان می‌دهد که قلاع در مجاورت گسل‌های غیر فعال و در نزدیکی گسل‌های فعال قرار دارند؛ ساکنین قلعه برای مقابله با زلزله‌های احتمالی سعی داشتند که دیوارهای دفاعی را با ساخت دیوار پشتیبان مستحکم نمایند که نمونه‌های دیوار پشتیبان، توسط تیم بررسی در قلعه‌های گردکوه، مهرنگار و منصورکوه مستند شده است (شکل ۳ شماره ۲؛ شکل ۴ شماره ۲). البته این احتمال نیز وجود دارد که دیوارهای پشتیبان برای شرایط جنگی و محافظت بیشتر از ساختار دفاعی احداث شده باشند.

اقلیم

اقلیم شهرستان دامغان متأثر از سیستم مدیترانه‌ای است بطوریکه در که فصول خشک دارای آب‌وهوای گرم و در فصول سرد دارای آب‌وهوای سرد و بارندگی است؛ چنانکه از مهر تا اردیبهشت‌ماه شاهد بارندگی در شهرستان هستیم (سالنامه آماری ایران، ۱۴۰۰: ۵). به طور کلی توده‌هایی که منطقه را تحت تأثیر قرار می‌دهند شامل توده هوای سرد سیبری، توده هوای مدیترانه‌ای و توده هوای پرفشار جنب‌حاره‌ای است (شکل ۱۲، شماره ۱). با توجه به موقعیت جغرافیایی شهرستان، شاهد بادهای دائمی و محلی هستیم که جهت آن‌ها از سمت شمال غرب به جنوب و جنوب شرق است. بادهای محلی شامل باد تورانه یا توراته است که وزش آن از سمت غرب با دمای خنک است و معمولاً در فرودین ماه شاهد این نوع باد هستیم. باد چالو از نوع بادهای شدید سرد است که از سمت شمال و معمولاً از فرودین تا تیرماه می‌وزد. باد شهریار از نوع بادهای پراکنده در فصول گرم است. باد بشم در نتیجه اختلاف ارتفاع در شهرستان در فصل بهار می‌وزد که تأثیر منفی بر کشاورزی منطقه دارد. باد راجی اگر چه در فصل بهار می‌وزد اما به دلیل سرعت و شدت آن سبب ایجاد گرد و خاک می‌شود. باد کویر یا باد پایین در فصل تابستان می‌وزد. این باد اگرچه شدت ندارد اما دارای دمای گرم و خشک است (مهندسی مشاور عمران زاوه، ۱۳۸۵؛ سالنامه آماری ایران، ۱۴۰۰: ۶).

منابع آبی

مهم‌ترین منبع آب سطحی شهرستان، رودخانه چشمه‌علی است. این رودخانه از به هم پیوستن دو شاخه آب آستانه و دامغان رود در منطقه آستانه موجودیت پیدا می‌کند و پس از پر آب شدن به سمت دشت دامغان با شیب ملایم طی مسیر کرده و به سد شهید شاهچراغی منتهی می‌شود (شکل ۱۲، شماره ۳). این رودخانه، حوضه آبریز دشت دامغان را با مساحت حدود ۱۳۰۰ کیلومتر مشروب می‌سازد (شرکت سهامی آب منطقه‌ای سمنان، ۱۳۹۵؛ سالنامه آماری ایران، ۱۴۰۰: ۵). اگرچه منبع اصلی آب چشمه‌علی ارتفاعات شمال و شمال غربی شهرستان است اما آب‌های فصلی در نیمه شمالی شهرستان از مناطق کوهستانی و در اطراف قلاع اسماعیلی نمود دارد (شکل ۱۲، شماره ۲). مهم‌ترین منابع آب‌های زیرزمینی در شهرستان را می‌توان به سه دسته چاه، قنات و چشمه تقسیم کرد. در سال ۱۳۹۵ شرکت سهامی آب منطقه‌ای سمنان ۱۰۷ قنات و ۱۶۹ چشمه در شهرستان دامغان به ثبت رسانده است (همان).





دو متغیر جغرافیایی اقلیم و منابع آبی ارتباط معناداری در پراکنش قلاع اسماعیلی دامغان دارند بطوریکه از منظر اقلیمی بیشترین مساحت این شهرستان دارای اقلیم خشک و فراخشک است و مناطق جنوبی و مرکزی شهرستان را در بر دارد. این درحالی است که در این دو منطقه اقلیمی، تنها شاهد یک قلعه هستیم و آن هم قلعه دختر بیدستان است که به منظور نزدیکی به معادن جنوب شهرستان و همچنین کنترل راه دامغان به جنوب در بهینه‌ترین موقعیت ایجاد گردیده است. از طرفی در مناطق شمالی شهرستان می‌توان اقلیم نیمه‌خشک، مدیترانه‌ای و مرطوب را مشاهده کرد که بیشتر قلاع اسماعیلی شهرستان در همین بخش اقلیمی نیمه‌خشک پراکنده شده‌اند. با توجه به نقشه اقلیمی شهرستان می‌توان گفت که قلاع اسماعیلی دامغان برای مقابله با مخاطرات اقلیمی از جمله مقابله با یخبندان زمستانی و کم‌آبی تابستان عملاً می‌توانستند مقاومت زیادی داشته باشند. چنانکه گفته شد این شرایط آب و هوایی ساکنین قلاع را در مقابل سرمای شدید زمستان و گرمای شدید تابستان محافظت کرده و سبب شده است هزینه نگهداری قلاع (سوخت مصرفی قلعه) و سلامت جسمانی (مقابله با بیماری) ساکنین قلاع بهتر مدیریت شود.

با توجه به نقشه ارتفاعی شهرستان می‌توان رودخانه‌های دائمی و فصلی منطقه را تشخیص داد؛ بطوریکه تنها منبع رودخانه دائمی در شهرستان، رودخانه چشمه‌علی و رودهای فصلی از ارتفاعات منطقه در فصل زمستان در نتیجه سیلاب و بارش باران شکل می‌گیرند. پراکنش قلعه‌ها نشان می‌دهد که قلاع اسماعیلی دامغان در نزدیکی رودخانه چشمه‌علی قرار دارند؛ بطوریکه قلعه گردکوه در فاصله کمتر از ۱۰ کیلومتر، منصورکوه در فاصله کمتر از ۵ کیلومتر و سایر قلاع اسماعیلی کمتر از ۲ کیلومتر نسبت به رودخانه دائمی چشمه‌علی قرار دارند. این در حالی است که ساکنان قلعه دختر بیدستان برای تأمین منابع آب خود احتمالاً از رودهای فصلی، چاه و چشمه استفاده می‌کردند. اگرچه رودخانه چشمه‌علی مهم‌ترین منبع تأمین آب منطقه است اما در دوره اسماعیلی شبکه آبیاری وجود داشته که به کمک متون، شواهد باستان‌شناسی و داده‌های جغرافیایی قابل بازسازی است. این شبکه آبیاری از نهرهای مصنوعی، آب بندها و شبکه قنات‌ها در منطقه تشکیل شده و توسط دولت مرکزی ساخته شده اما استفاده از آن مستلزم پرداخت مالیات بود (اصطخری، ۱۳۴۷: ۱۲۴؛ حدود العام، ۱۳۶۲: ۳۸۵؛ مقدسی، ۱۳۶۱: ۵۲۰؛ قزوینی، ۱۳۷۱: ۱۲۱؛ یاقوت حموی، ۱۳۸۰: ۳۵۸؛ مستوفی، ۱۳۶۲: ۲۰۰؛ لسترنج، ۱۳۳۷: ۳۸۹). یکی از مهم‌ترین چالش‌های ساکنین قلعه‌های اسماعیلی تأمین آب برای فصول گرم سال و زمان جنگ و محاصره قلعه‌ها بوده است. به این منظور ذخیره‌سازی آب نقش کلیدی در نگهداری از قلعه داشته است. به صورت کلی قلعه‌های اسماعیلی چندین روش مختلف برای تأمین آب داشتند که می‌توان از استفاده از حوض‌انبارهای بزرگ، استفاده از چشمه‌های موجود در کوه، نزدیکی به رودخانه، ایجاد آبراهه برای جمع‌آوری آب باران، چاه و بند نام برد. حوض‌انبارها برای ذخیره آب به حدی اهمیت داشته که در برخی از قلعه‌ها چندین حوض ساخته شده و در تمامی قلعه‌های مهم اسماعیلی این ساختار دیده می‌شود. البته سازه‌های مذکور احتمالاً به جز آب برای ذخیره مواد دیگر نیز مورد استفاده بوده‌اند و به همین خاطر بهتر است از واژه حوض‌انبار به جای واژه مرسوم آب‌انبار استفاده شود چراکه در این صورت تأکید بیشتر بر فرم معماری است تا یک کاربری خاص. جمع‌آوری آب باران و برف و انتقال آن به محل ذخیره که می‌توانست حوض‌انبار، گودال آب و حتی سازه طبیعی در کوه باشد به صورت‌های مختلف انجام می‌شده است. حوض‌انبارها توسط ساروج اندود می‌شدند تا بتوانند آب و مایعات را ذخیره و از هدر رفتن آن جلوگیری کنند. ایجاد چاه برای تأمین آب در قلعه‌های اسماعیلی گزارش شده است (حافظ ابرو، ۱۳۶۴: ۲۰۹) که نمونه آن را می‌توان در گردکوه مشاهده کرد. اگرچه چشمه‌ها

این فایل از نسخه اولیه مقالات پذیرفته شده است که در شماره‌های آتی نشریه منتشر خواهد شد و قابلیت ارجاع‌دهی ندارد.

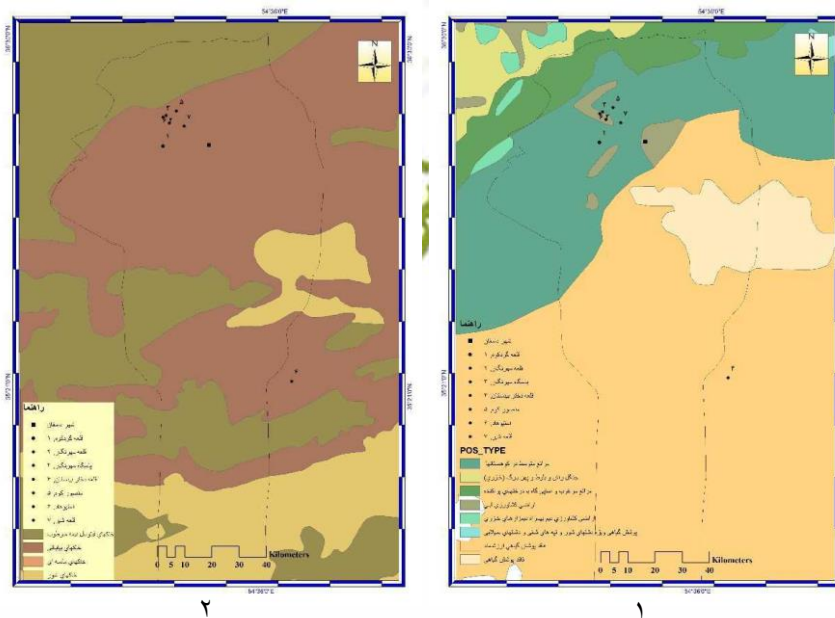
و رودها از منابع تأمین آب بودند اما به دلیل شرایط آبی، ساکنین قلعه نمی‌توانستند تنها متکی به این مزیت باشند. به همین منظور همچنان که از این منابع استفاده می‌شد از حوض‌انبارها و سایر مزیت‌های آبی نیز بهره‌برداری می‌کردند.

خاک

خاک شهرستان متأثر از بافت ارتفاعی است؛ بطوریکه هر چه از مناطق مرتفع به سمت مناطق پست می‌رویم، خاک درشت به ریزدانه تبدیل می‌شود. این تغییر بافت خاک تأثیر چشمگیری در کیفیت آن ایجاد می‌کند. این شرایط سبب شده است که بیشتر خاک شهرستان از نوع سیروزم باشد که از لحاظ مواد آلی فقیر است. اگرچه در بخش‌های شمالی و مرکزی خاک مناسب کشاورزی پراکنده است (شکل ۱۳، شماره ۲) اما در مناطق کویر چاه جم و پایین‌تر از آن شاهد خاک‌های شور و به عبارتی نمکزار هستیم (سلیمانی نژاد، ۱۳۹۷: ۷۰).

پوشش گیاهی

ترکیب ارتفاع، خاک و منابع آبی شهرستان سبب ایجاد پوشش گیاهی ویژه‌ای شده است. در نواحی کوهستانی و در دامنه جنوبی و جنوب‌شرقی البرز شاهد پوشش گیاهی متراکم شامل درختان (اورس و بنه)، بوته‌ها و علفزارهای پراکنده و در نواحی میانی بین مناطق مرتفع و کویر شاهد پوشش گیاهی از نوع گیاهان درمنه (*ArtimisiaSeiberi*) و در بخش جنوبی شهرستان به دلیل شرایط نامناسب اقلیمی شاهد گیاهان شور پسند مانند درختچه‌های گز، اشنان و کاکل شور هستیم (شکل ۱۳، شماره ۱).



شکل ۱۳: نقشه پوشش گیاهی و خاک‌شناسی دامغان: ۱. پوشش گیاهی و ۲. خاک‌شناسی.

با توجه به خاک‌شناسی منطقه نسبت به پراکنش قلاع شهرستان می‌توان دریافت که قلاع اسماعیلی در بافت خاک بیابانی قرار دارند. هرچند این نوع خاک چندان مناسب کشاورزی نبوده اما پوشش گیاهی منطقه مورد مطالعه نشان می‌دهد که قلاع اسماعیلی شمال دامغان در کنار اراضی کشاورزی و مسلط بر دشت‌های مستعد تولید محصولات دیمی قرار دارند. این مزیت سبب شده است که قلاع اسماعیلی بتوانند نیازهای معیشتی خود را در شرایط بحران‌های سیاسی و اقتصادی از دشت‌های

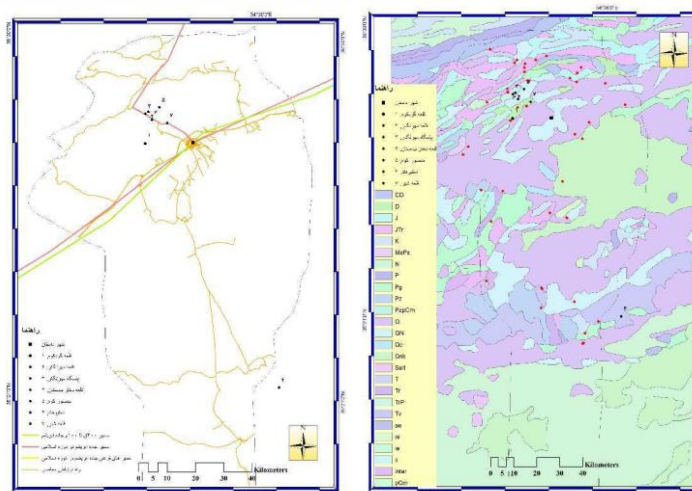
پیرامون تأمین کنند؛ بطوریکه با توجه به مفاهیم عقیدتی اسماعیلیه، پیروان این آیین بخشی از تولیدات کشاورزی خود را به عنوان سهم امام هر ساله به مراکز اسماعیلی تحویل می‌دادند. این سهم به عنوان عشر (ده یک) معروف است (عقیلی، ۱۳۷۷: ۶۳).

زمین‌شناسی

با توجه به نقشه زمین‌شناسی کشور و بررسی باستان‌شناسی در اسفندماه ۱۳۸۴ به سرپرستی کوروش روستایی، ۲۷۰ معدن شامل معادن مس، سرب، آهن، طلا و فیروزه شناسایی شده است (شکل ۱۴، شماره ۱). داده‌های به‌دست‌آمده نشان می‌دهند این معادن در ادوار تاریخی شامل عصر مفرغ و آهن و در دوره اسلامی مورد استفاده ساکنین مناطق شاهرود و دامغان بوده‌اند (Roustaei, 2012).

راه ارتباطی

شبکه راه منطقه مورد مطالعه را می‌توان در سه برهه زمانی یعنی دوره تاریخی، دوره اسلامی (تحت عنوان جاده خراسان بزرگ و مسیرهای فرعی آن) و دوره معاصر مورد بررسی قرار داد (شکل ۱۴، شماره ۲). جاده ابریشم به طول بیش از ۱۳ هزار کیلومتر از اواسط دوره اشکانی به صورت نظام‌مند مورد استفاده بوده است که از بخش‌های شرقی چین آغاز شده و با گذر از ایران به روم باستان منتهی می‌شود (فرانک و براونستون، ۱۳۷۶: ۱۲؛ منتظرظهوری و شرابی، ۱۴۰۰: ۲۳۷؛ ذکرگو، ۱۳۷۶: نیکنامی و ده‌پهلوان، ۱۳۹۲: ۲۳۱؛ شریفی، ۱۳۹۸: ۱۴۶؛ ۱۱۶؛ Hiebert & Dyson, 2002). از این مسیر اصلی، مسیرهای فرعی نیز به وجود آمدند که در ادوار مختلف تاریخی مورد استفاده بوده‌اند (قرچانلو و حاتمی، ۱۳۹۱: ۸۰). بر اساس متون تاریخی و شواهد باستان‌شناسی، این جاده مورد استفاده تجار و حکومت‌ها بوده است که توسط قدرت‌های منطقه‌ای و فرماندهان امنیت آن تأمین می‌شد؛ این امنیت توسط شبکه بزرگی از قلعه‌ها و بناهای دفاعی-امنیتی و کاروانسراها به منظور تأمین امنیت مالی و جانی مسافرین-تجار، حفظ مرزهای سیاسی و تأمین و رونق اقتصاد محلی، منطقه‌ای و فرماندهان فراهم می‌شد (نیکنامی و ده‌پهلوان، ۱۳۹۲: ۲۳۸؛ ده‌پهلوان، ۱۳۸۵: ۲۶۶؛ خوش اقبال و همکاران، ۱۴۰۱). در متون اسلامی از جاده ابریشم به عنوان جاده خراسان بزرگ یاد شده است. یعقوبی در مورد مسیر دامغان می‌گوید: از ری تا قومس بر شاهراه بزرگ، ۱۲ منزل است که برخی در بیابان قرارداد (یعقوبی، ۱۳۵۶: ۵۲؛ باستانی پاریزی، ۱۳۸۰: ۱۹۹؛ منتظرظهوری و شرابی، ۱۴۰۰: ۲۳۶). با توجه به نقشه مسیرهای ارتباطی می‌توان گفت که قلاع شهرستان دامغان به غیر از قلعه دختر بیدستان در مجاورت مسیر ارتباطی خراسان بزرگ ساخته شده‌اند بطوریکه قلاع اسماعیلی شمال شهرستان در فاصله بین ۱۰ تا ۲۰ کیلومتر از مسیر اصلی جاده ابریشم در سال ۳۰۰ قبل از میلاد تا ۱۰۰ میلادی و در مجاورت و حداکثر فاصله ۸ کیلومتری مسیر جاده ابریشم در دوره اسلامی قرار دارد. این در حالی است که مسیر جنوبی (به طرف اصفهان ...) احتمالاً توسط قلعه دختر بیدستان مدیریت می‌شد. می‌توان استدلال کرد که فرماندهان قلاع شهرستان به خوبی از اهمیت مسیرهای ارتباطی آگاه بوده‌اند و تلاش داشته‌اند که این مسیرها را تحت کنترل خود داشته باشند تا بتوانند به صورت اهرم فشار نسبت به قدرت‌های منطقه‌ای و فرماندهان و عاملی تأثیرگذار در افزایش قدرت اقتصادی خود از این مسیرها بهره برداری نمایند.



شکل ۱۴: نقشه زمین‌شناسی و شبکه راه: ۱. نقشه زمین‌شناسی و معادن و ۲. شبکه راه منطقه مورد مطالعه.

مدیریت و تسلط بر شبکه راه و معادن برای اسماعیلیان اهمیت بنیادین داشت چراکه تعیین‌کننده قدرت اقتصادی آنان بود؛ پراکنش قلاع نسبت به معادن نشان می‌دهد که فرماندهان قلاع به خوبی با این معادن آشنا بوده‌اند. از طرفی منابع اسلامی نیز از معادن شهرستان و اهمیت معادن طلای منطقه یاد می‌کنند که مورد بهره‌برداری قرار گرفته‌اند (یاقوت حموی، ۱۳۸۰: ج ۲: ۳۵۸؛ ابودلف، ۱۳۵۴: ۸۲؛ مستوفی، ۱۳۶۲: ۲۰۱؛ ولادیمیرونا، ۱۳۷۱: ۱۶۷).

چنانکه گفته شده معادن یکی از منابع اصلی اقتصادی اسماعیلیه بودند اما در متون اسلامی به صراحت از سیاست اقتصادی-سیاسی اسماعیلیه در مورد استفاده از مسیرهای ارتباطی برای تجارت منسوجات، گرفتن خراج و مالیات، حمله به کاروانیان تجاری و زیارتی یاد می‌شود. برای درک بهتر اقتصاد اسماعیلیه که متأثر از راه‌ها و معادن بود می‌توان گفت که برهه زمانی حضور اسماعیلیه در ایران همزمان با دوره‌های سخت اقتصادی-اجتماعی است. بیماری، جنگ و قحطی در جریان بوده اما اسماعیلیه برخلاف قدرت‌های همزمان خود توانسته در میانه سده ششم اقتصادی مطلوب را تجربه کند (لمبتون، ۱۳۶۹: ۲۰۱؛ آورزمانی، ۱۳۸۲: ۹۹؛ همدانی، ۲۵۳۶: ۸۳). در ابتدای تشکیل قدرت اسماعیلیه در ایران، هدف تسخیر قلعه و گسترش قلمروی سیاسی-مذهبی بود که توسط رهبران اسماعیلیه مدیریت می‌شد. در این دوره زمانی یکی از مهم‌ترین وظایف کارکردی قلعه‌ها تأمین نیاز مادی بود که از کاروان‌های تجاری اخذ می‌شد (همدانی، ۲۵۳۶: ۹۰). از طرفی با تصرف قلعه‌ها، مناطق پیرامونی آن می‌توانست در تأمین نیازهای مادی اسماعیلیه تأثیرگذار باشد و مجموع این درآمدها سبب شد تا اقتصاد اسماعیلی در ایران تثبیت شود (دفتری، ۱۳۷۸: ۳۸۱؛ فرجامی، ۱۳۹۶: ۸۹). با تثبیت منابع درآمدی، از دوره محمد بن بزرگ امید شاهد ساختار جدید حاکمیتی در نظام سیاسی-اقتصادی اسماعیلی هستیم که نمودهای پادشاهی در خود دارد. از این دوره به بعد سکه‌های اسماعیلی ضرب می‌شود که نشان از اقتصادی قوی و مستقل دارد (عقیلی، ۱۳۷۷: ۲۹۸؛ فرجامی، ۹۰-۸۹). پایدارترین منبع درآمدی اسماعیلیه حاصل اندیشه حسن صباح یعنی خودکفایی اقتصادی بود؛ متون اسلامی حکایت می‌کنند که امام اسماعیلی (علاءالدین محمد) شبان بوده است (ولادیمیرونا، ۱۳۷۱: ۲۰۶؛ کاشانی، ۱۳۶۶: ۲۲۳). فرزند و همسر حسن صباح در قلعه گردکوه جهت تأمین نیازهای روزانه خود، به بافندگی اشتغال داشتند و از طرفی در مناطق شرقی و شمالی کویر که در امتداد جاده ابریشم بود تجارت و پیشه‌وری و تولیدات نساجی و بافندگی رونق داشت. مقدسی، ۱۳۶۱: ۴۷۱؛ جیهانی، ۱۳۶۸: ۱۷۱). غنائم جنگی از دیگر منابع درآمدی بود که به واسطه قدرت قلعه‌های اسماعیلی از کاروان‌های تجاری، جنگ‌های پیرامونی و نامنظم و حملات غافلگیرانه تأمین می‌شد (ابن اثیر روایت می‌کند که در سال ۵۵۲ هجری، کاروان حج که از خراسان به سمت مکه حرکت می‌کرد پس از گذشتن از بسطام مورد حمله اسماعیلیه قرار می‌گیرد. او در ادامه یادآور می‌شود که در این غارت، تمامی مسافری قتل عام شده و اموال آن‌ها به یغما رفت. قزوینی رازی این قتل عام و غارت را به سال ۵۵۳ هجری و در زمان بازگشت حجاج از مکه روایت

می‌کند (ابن اثیر، ۱۳۷۱: ۱۷-۱۶؛ قزوینی رازی، ۱۳۵۸: ۳۴۴). اگرچه این شیوه تأمین مالی از دوران اولیه قدرت‌گیری اسماعیلیه آغاز می‌شود اما در دوران محمد بن بزرگ امید به روندی ثابت برای تأمین مالی اسماعیلیه تبدیل می‌شود (کاشانی، ۱۳۶۶: ۱۷۵-۱۹۷-۱۹۱-۱۸۱؛ هاجسن، ۱۳۶۶: ۴۲۴؛ فرقانی، ۱۳۸۱: ۲۱۱). ترکیب اقتصاد وابسته به شبکه راه و تسلط بر معادن (همدانی، ۲۵۳۶؛ جویی، ۱۳۵۵؛ ولادیمیرونا، ۱۳۷۱) سبب شد اسماعیلیان بتوانند سکه‌های مخصوص به خود را ضرب نمایند (فرجامی، ۱۳۹۶).

نتیجه‌گیری

پراکنش قلعه‌های اسماعیلی در شهرستان دامغان تابع متغیرهای جغرافیایی و شرایط اجتماعی-اقتصادی است. الگوی پراکنش قلاع نشان می‌دهد که این قلاع دارای الگوی غیر تصادفی و متأثر از مناظر (متغیرهای جغرافیایی) و بسترهای طبیعی و انسانی هستند. با توجه به اطلاعات جغرافیایی و متون دوره اسلامی می‌توان گفت که قلاع اسماعیلی دامغان دارای الگوی پراکنش غیر تصادفی از نوع خطی (الگوی منظم) می‌باشند چرا که از منظر متغیرهای جغرافیایی این قلاع در نزدیکی رودخانه دائمی چشمه‌علی، رودهای فصلی و در ارتفاع متوسط ۱۵۰۰ متر از سطح دریا، مجاورت مسیرهای ارتباطی-تجاری و در مناطقی با تسلط کامل بر دشت‌های مستعد کشاورزی دیم در اقلیم نیمه‌خشک قرار دارند. از منظر انسانی این قلاع در مناطقی با تسلط کامل بر راه‌های تجاری منطقه قرار دارند؛ بطوریکه می‌توانستند اقتصاد ساکنین قلاع را به صورت تسلط بر معادن و راه‌های تجاری تقویت نماید. با توجه به آنچه گفته شد می‌توان بیان کرد که قلاع اسماعیلی شهرستان دامغان از منظر جغرافیایی و انسانی به صورت غیر تصادفی با الگوی منظم خطی قابل تبیین است.

وجه اشتراک ساختار معماری قلاع اسماعیلی دامغان استفاده از لاشه‌سنگ، سنگ و آجر به صورت محدود همراه با ملات گچ و ساروج است. وجود حوض‌انبارهای ساخته شده جهت ذخیره و دیوارهای دفاعی دارای پشتیبان و برج‌های مدور جهت دیده‌بانی و تیراندازی از دیگر ویژگی‌های عمومی این قلاع است. عوارض طبیعی و ریخت کوه نیز در ساختار معماری اسماعیلیه اثرگذار بوده است. مثلاً در جایی که شرایط سطح قله ایجاب کرده با ایجاد یک راهروی سنگی در مرکز قلعه و در جهت کشیدگی آن به منظور تقسیم فضایی و دسترسی راحت به فضاهای مختلف، مانند آنچه در قلعه دختر بیدستان و قلعه مهرنگار شاهد هستیم استفاده شده است. در قلعه‌های بزرگ مانند گردکوه و منصورکوه نیز با توجه به عوارض طبیعی و شکل کوه شاهد طبقات و لایه‌های مختلف معماری از دامنه تا قله هستیم.

با توجه به ویژگی‌های معماری و متغیرهای جغرافیایی، می‌توان گفت قلاع اسماعیلی دامغان توان مناسبی برای تحقق سه هدف عمده این دولت (اقتصاد پویا، امنیت و حضور نظامی-سیاسی و ترویج عقاید مذهبی) در منطقه داشته‌اند. این سه هدف به واسطه مسیرهای ارتباطی، ارتفاع قلاع، پوشش گیاهی، منابع آبی، منابع معدنی و اقلیم منطقه برای اسماعیلیه تحقق پیدا کرده است. چنانکه در هدف اقتصادی می‌توان به تسلط ایشان بر مسیر خراسان بزرگ (جاده ابریشم) که از دیرباز مورد توجه تجار و قدرت‌های منطقه‌ای و فرمانطقه‌ای بوده اشاره کرد. در خصوص امنیت پایدار باید این نکته را مدنظر داشت که قلاع اسماعیلی تسلط کاملی بر دشت‌های منطقه داشته و این قلاع دارای ارتباط بصری با یکدیگر در مواقع حساس بوده‌اند. همچنین قلاع اسماعیلی از منظر تأمین معیشت ساکنین آن‌ها برای مدت زمان طولانی آمادگی کاملی داشته‌اند بطوریکه آب و نیازهای معیشتی در حوض‌انبارهای این قلاع ذخیره می‌شده و همچنین چشمه‌ها و چاه‌های آب (مانند منصورکوه) می‌توانسته این امنیت معیشتی را تضمین نماید. وجود معادن معدنی با توجه به نزدیکی آن‌ها به قلاع اسماعیلی و شواهد سطحی (مانند پیدا شدن سرباره در قلعه دختر بیدستان) یکی دیگر از منابع تأمین نیازهای نظامی و اقتصادی اسماعیلیه بوده است. همچنین دشت‌های قابل کشت در

پایین‌دست قلاع عملاً سهمی از تولیدات کشاورزی برای اسماعیلیان به همراه داشته که در ادوار قبل به آن نام عشره نیز اطلاق می‌شد. در خصوص ترویج عقاید مذهبی با توجه به اشارات متون اسلامی می‌توان گفت که در قلاع بزرگ اسماعیلی ساختار معماری با عنوان مدرسه یا مسجد و همچنین کتابخانه وجود داشته که پیروان اسماعیلی ساکن در قلاع در این مکان‌ها دوره آموزش و تعلیم مذهب اسماعیلی را به‌طور کامل دنبال می‌کردند.

بررسی میدانی، تهیه تصاویر ماهواره‌ای و تحلیل داده‌های اولیه در سیستم اطلاعات جغرافیایی فرضیه مطرح شده در این پژوهش را به تأیید رسانیده و نشان داد که متغیرهای جغرافیایی از جمله ارتفاع، اقلیم، زمین‌شناسی و منابع معدنی، منابع آبی و مسیرهای ارتباطی منطقه‌ای و فرامنطقه‌ای نقش کلیدی در معماری و مکان‌گزینی ساخت قلاع و تداوم سکونت در آن‌ها داشته و این همه به واسطه مزایای زیست‌محیطی برای مدت زمانی طولانی امکان‌پذیر بوده است.

جدول ۱. جدول تقسیم‌بندی قلاع اسماعیلی شهرستان دامغان.

قلعه	نوع قلعه	کاربری	قدمت
قلعه گردکوه	کوهستانی	نظامی - مسکونی	اشکانی، ساسانی، سده‌های نخستین اسلامی، سده‌های میانی اسلامی.
قلعه مهرنگار	کوهستانی	نظامی - مسکونی	اشکانی، ساسانی، سده‌های نخستین اسلامی، سده‌های میانی اسلامی.
پاسگاه مهرنگار	کوهستانی	نظامی	اشکانی، ساسانی، سده‌های نخستین اسلامی، سده‌های میانی اسلامی.
قلعه دختر بیدستان	کوهستانی	نظامی	سده‌های نخستین اسلامی، سده‌های میانی اسلامی.
قلعه منصورکوه	کوهستانی	نظامی - مسکونی	اشکانی، ساسانی، سده‌های نخستین اسلامی، سده‌های میانی اسلامی.
پاسگاه استیوهاد	کوهستانی	نظامی - دیده‌بانی	سده‌های میانی اسلامی.
پاسگاه شیر	کوهستانی	نظامی - دیده‌بانی	سده‌های نخستین اسلامی، سده‌های میانی اسلامی.

پی‌نوشت

۱- این مقاله برگرفته از رساله دکتری با عنوان "چشم‌انداز فرهنگی دامغان در دوره حکومت اسماعیلیه نزاری" به راهنمایی دکتر مجید منتظرظهوری می‌باشد.

۲- سکه‌های اسماعیلی در زمان محمد بن کیا بزرگ امید، حسن بن محمد کیا بزرگ امید، محمد بن حسن و علاءالدین حسن ضرب شده‌اند.

کتابنامه

ارجاع به کتاب:

- (۱۳۶۲). *حدود العالم من المشرق الى المغرب*، به کوشش منوچهر ستوده، تهران: نشر طهوری.
- ابن اسفندیار، محمدبن حسن، (۱۳۶۶). *تاریخ طبرستان*، عباس اقبال آشتیانی، تهران: نشر پدیده خاور.
- ابن حوقل، محمد. (۱۹۳۸)، *صورة الارض*، بیروت: نشر دارصادر.
- ابودلف (ابن مهلهل)، مسعر، (۱۳۵۴). *سفرنامه ابودلف در ایران*، ترجمه ابوالفضل طباطبایی، تحقیقات و تعلیمات ولادیمیر مینورسکی، تهران: نشر زوار.
- اشمیت، اریخ، (۱۳۹۱). *کاوش‌های تیه حصار دامغان*، ترجمه کورش روستایی، سمنان: نشر میراث فرهنگی استان سمنان.
- اصطخری، ابواسحاق ابراهیم، (۱۳۴۷). *مسالك و ممالک*، به اهتمام ایرج افشار، تهران: نشر بنگاه ترجمه و نشر کتاب.
- اقبال آشتیانی، عباس، (بی تا). *تاریخ مفصل ایران از صدر اسلام تا انقراض قاجاریه*، حواشی محمد دبیر سیاقی، تهران: نشر خیام.
- آزاد، میترا و طالبی، خاطره، (۱۳۹۹). *دامغان و قلعه‌های تاریخی آن*، تهران: نشر اول و آخر.
- املی، اولیاء الله، (۱۳۴۸). *تاریخ رویان*، منوچهر ستوده، تهران: نشر بنیاد فرهنگ ایران.
- باستانی پاریزی، محمدابراهیم، (۱۳۸۰). *ازدهای هفت سر (جاده ابریشم)*، تهران: نشر نارمک.
- بنی اسدی، محمد طهایی، (۱۳۷۴). *تاریخ سمنان*، جلد اول، سمنان: استانداری سمنان، دفتر امور اجتماعی.
- بوسالی، ماریو و شراتو، امبرتو، (۱۳۸۹). *هنر پارت و ساسانی*، ترجمه یعقوب آژند، تهران: نشر مولی.

- بویل، جان اندرو، (۱۳۶۹). تاریخ ایران کمبریج، ترجمه حسن انوشه، جلد پنجم، تهران: نشر امیرکبیر.
- پازوکی، ناصر، (۱۳۷۶). استحکامات دفاعی ایران در دوره اسلامی، تهران: نشر میراث فرهنگی.
- جعفرپور، ابراهیم، مهیار دادخواه، کاظم سادات اشکوری، محمدمنصور فلامکی، فرج الله محمودی، احمد موسوی، صادق ملک‌شهمیرزادی، امان‌الله یغمائی، (۱۳۶۸). بناها و شهر دامغان، مؤسسه علمی و فرهنگی فضا، تهران: نشر فضا.
- جمال، نادیه، (۱۳۸۲). بقایای بعد از مغول نزاری قهستانی و تلاطم سنت اسماعیلی در ایران، ترجمه فریدون بدره‌ای، تهران: نشر فروزان.
- جوینی، علاء‌الدین ابوالمنظر عظاملک بن بهاء‌الدین محمد، (۱۳۵۵). تاریخ جهانگشای جوینی، علامه محمد قزوینی، جلد سوم، تهران: نشر کتاب.
- جیهانی، احمد بن عبدالله، (۱۳۶۸). اشکال العالم، ترجمه عبدالسلام کاتب، تصحیح فیروز منصوری، مشهد: نشر به نشر.
- حافظ ابرو، (۱۳۶۴). مجمع التواریخ السلطانیه، به اهتمام محمد مدرسی زنجانی، تهران: اطلاعات.
- حسینی، غیاث‌الدین هماد الدین، (۱۳۸۰). حبیب السیر فی اخبار افراد البشر، جلد دوم، محمد دبیر سیاقی، تهران: نشر اساطیر.
- حموی، یاقوت بن عبدالله، (۱۳۸۰). معجم البلدان، ترجمه علی نقی منزوی، جلد دوم-چهارم، تهران: نشر میراث فرهنگی.
- دفتری فرهاد، (۱۳۷۶). تاریخ و عقاید اسماعیلیه، ترجمه فریدون بدره‌ای، تهران: نشر فرزاد.
- ده پهلوان، مصطفی، (۱۳۸۵). بررسی و مطالعه آثار اشکانی حوزه جاده ابریشم در بخش مرکزی ایران، پایان‌نامه کارشناسی ارشد، استاد راهنما کمال‌الدین نیکنما، دانشگاه تهران، رشته باستان‌شناسی.
- رجبی، پرویز، (۱۳۸۳). جنیق و تروید، تهران: نشر پژواک کیوان.
- سالنامه آماری استان سمنان، (۱۴۰۰).
- ستوده، منوچهر، (۱۳۶۲). قلاع اسماعیلیه در رشته کوه‌های البرز، تهران: نشر طهوری.
- ستوده، منوچهر، مهیار، محمد و کبیری، احمد، (۱۳۶۷). دژ استوناوند، گیلان: نشر مؤسسه فرهنگی جهانگیری.
- سعیدی، مصطفی، (۱۳۹۳). قلعه‌ها و قلعه‌های کوهستانی دامغان، تهران: نشر مشق شب.
- سلیمانی‌نژاد، موسی، (۱۳۹۷). «بررسی و تحلیل الگوی مکانی مراکز دهستان‌های شهرستان دامغان»، پایان‌نامه کارشناسی ارشد استاد راهنمای ابراهیم رومینا، دانشگاه تربیت مدرس، دانشکده علوم انسانی، گروه آمایش سیاسی فضا.
- سیاهپوش، ابوالفضل، (۱۳۸۸). دامغان گنج نهان، تهران: نشر گلبانگ شرق.
- شریفی، عبدالمطلب، (۱۳۷۶). بررسی و شناسایی آثار فرهنگی تاریخی شهرستان دامغان فصل اول (منتشر نشده)، اداره کل میراث فرهنگی و گردشگری و صنایع دستی استان سمنان.
- شپیمان، کلاوس، (۱۳۸۳). تاریخ شاهنشاهی ساسانی، ترجمه فرامرز نجدسمعی، چاپ اول، تهران: انتشارات سازمان میراث فرهنگی.
- عقیلی، عبدالله، (۱۳۷۷). دارالضرب‌های ایران در دوران اسلامی، تهران: نشر بنیاد موقوفات دکتر محمود افشار.
- فرانک، ایرین و براونسون، دیوید، (۱۳۷۶). جاده ابریشم، ترجمه محسن ثلاثی، تهران: نشر سروش.
- قزوینی رازی، نصیرالدین ابوالرشید عبدالجلیل، (۱۳۵۸). بعض مطالب النواصب فی تقص بعض فضائح الروافض (التقص)، تصحیح میرجلال‌الدین محدث، تهران: نشر انجمن آثار ملی.
- کاشانی، جمال‌الدین ابوالقاسم، (۱۳۶۶). زبده التواریخ، بخش فاطمیان و نزاریان، تهران: پژوهشگاه علوم انسانی.
- کلاویخو، روی گونزالس، (۱۳۶۶). سفرنامه کلاویخو، ترجمه مسعود رجب نیا، تهران: نشر علمی و فرهنگی.
- کلاوس، ولفرام، (۱۳۹۷). تاریخ معماری ایران، ترجمه سامان خلیج نیا، تهران: نشر میراث فرهنگی و مؤسسه باستان‌شناسی آلمان.
- کیانی، محمدیوسف، (۱۳۷۹). معماری ایران دوره اسلامی، تهران: نشر سمت.
- لسترنج، گای، (۱۳۳۷). جغرافیای تاریخی سرزمین‌های خلافت شرقی، ترجمه محمود عرفان، تهران: نشر بنگاه ترجمه و نشر کتاب.
- لوثی، برنارد، (۱۳۸۶). اسماعیلیان، یعقوب آزند، تهران: نشر مولی.
- محمودی، فرج‌الله، (۱۳۷۸). بناها و شهرهای دامغان، گرمسار: نشر حبله رود.
- مرادان، علی اکبر، (۱۳۸۸). گزارش گمانه‌زنی و نجات بخشی محوطه مهرنگار دامغان، گزارش منتشر نشده، سمنان: مرکز اسناد میراث فرهنگی.
- مستوفی، حمدالله، (۱۳۶۲). نزهة القلوب، به اهتمام و تصحیح گای لسترنج، تهران: نشر دنیای کتاب.
- مسعودی، ابوالحسن علی بن حسین، (۱۳۸۱). التنبیه والاشراف، ترجمه ابوالقاسم پاینده، تهران: نشر علمی و فرهنگی.
- مشکور، محمدجواد، (۲۵۳۵). تاریخ شیعیه و فرقه‌های آن، تهران: نشر اشراقی.
- مقدسی، ابوعبدالله محمد بن احمد، (۱۳۶۱). احسن التقاسیم فی معرفة الاقالیم، ترجمه علینقی منزوی، تهران: نشر مؤلفان و مترجمان ایران.
- مقدسی، صدیقه، (۱۳۸۲). «پترولوژی، پتروژنر و جایگاه چینه‌نگاری سنگ‌های آتشفشانی ژوراسیک در زون البرز شرقی»، پایان‌نامه کارشناسی ارشد، استاد راهنما حبیب‌الله قاسمی، دانشگاه صنعتی شاهرود.
- ملازاده، کاظم و محمدی، مریم، (۱۳۸۵). قلاع و استحکامات نظامی، تهران: نشر سوره.
- مهندسین مشاور عمران زواه، (۱۳۸۵). طرح توسعه و عمران ناحیه شاهرود-دامغان، مسکن و شهرسازی استان سمنان.
- نسوی، شهاب‌الدین محمد، (۱۳۴۴). سیرت جلال‌الدین منکبرنی، به کوشش مجتبی مینوی، تهران: نشر بی نام.
- واندنبرگ، لوئی، (۱۳۴۷). باستان‌شناسی ایران باستان، ترجمه عیسی بهنام، تهران: نشر دانشگاه تهران.

- وحدتی دانشمند، (۱۳۷۹). نقشه زمین‌شناسی مرزن‌آباد با مقیاس ۱:۱۰۰۰۰۰، سازمان زمین‌شناسی و اکتشافات معدنی کشور.
- ولادیمیرونا، استرووا لودمیلا، (۱۳۷۱). تاریخ اسماعیلیان در ایران، ترجمه پروین منزوی، تهران: نشر اشاره.
- ویلی، پیتر، (۱۳۸۶). آشنایان عقاب: قلعه‌های اسماعیلی در ایران و سوریه، ترجمه فریدون بدره‌ای، تهران: نشر فرزانه.
- هاجسن، مارشال گودوین سیمز، (۱۳۶۶). فرقه اسماعیلیه، ترجمه فریدون بدره‌ای، تهران: انتشارات تهران.
- همدین، سون، (۱۳۹۴). کوی‌های ایران، ترجمه پرویز رجبی، تهران: نشر انجمن و مفاخر فرهنگی.
- هرتسفلد، ارنست، (۱۳۷۳). ایران در شرق باستان، ترجمه همایون صنعتی زاده، تهران: نشر مطالعات فرهنگی.
- همدانی، رشیدالدین فضل‌الله، (۱۳۳۸). جامع‌التواریخ، به کوشش بهمن کریمی، تهران: نشر اقبال.
- همدانی، رشیدالدین فضل‌الله، (۱۳۹۴). جامع‌التواریخ (تاریخ مبارک غازانی)، جلد اول و دوم، به کوشش محمد روشن، تهران: نشر میراث مکتوب.
- همدانی، رشیدالدین فضل‌الله، (۲۵۳۶). جامع‌التواریخ (بخش اسماعیلیان و فاطمیان و زرارین)، به کوشش محمدتقی دانش‌پژوه و محمد مدرس زنجانی، تهران: نشر بنگاه و ترجمه نشر کتاب.
- یعقوبی، احمد بن ابی یعقوب اسحاق، (۱۳۵۶). البلدان، ترجمه محمد ابراهیم آیتی، تهران: نشر بنگاه نشر و ترجمه کتاب.

- Trinkaus, K. M. (1981). *The Partho-Sassanian Northeast Frontier: Settlement in the Damghan plain, Iran*. University of Pennsylvania.
- Daryaeae, Touraj. (2002). *Sahrestaniha i Eransahr: A Middle Persian Text on Late Antique Geography, Epic, and History: With English and Persian Translations and Commentary*, Costa Mesa, California: Mazda Publishers.
- ابن اثیر، عزالدین، (۱۳۷۱). الکامل، جلد ۲۰-۲۱-۲۱-۱۷-۱۶-۱۳-۹-۲، ترجمه ابوالقاسم حالت و عباس خلیلی، تهران: نشر علمی.

ارجاع به مقاله:

- اخوان خرازیان، محمد و گیوم زامه، سیمون پوتر، مریم حیدری، گیوم گرن، میلاد هاشمی، حامد وحدتی نسب، ژیل بریون (۱۳۹۷)، «مطالعه زمین‌باستان‌شناسی محوطه میرک با استفاده از آنالیزهای رسوب‌شناسی و فیزیکی-شیمیایی»، فصلنامه کوآترنری ایران، دوره ۴، شماره ۳، صص ۲۹۰-۲۷۳.
- آوزرمانی، فریدون، (۱۳۸۲). «منابع اقتصادی اسماعیلیه در دوران سلجوقی»، گاهنامه سکه، شماره ۳، موزه سکه.
- پازوکی، ناصر، (۱۳۶۷). «گردکوه یا گنبدان دژ»، نشریه اثر، شماره ۲۵، صص ۲۳۳-۲۴۴.
- حمزئیان، حمید، (۱۳۷۹). «اسماعیلیه در قومن»، فصلنامه فرهنگ قومن، شماره ۱۶، صص ۷۵-۹۱.
- خوش اقبال، همایون، ده پهلوان، مصطفی، برقی، سارا، (۱۴۰۱). «بررسی باستان‌شناختی بخشی از شاهراه خراسان بزرگ (از دامغان تا سمنان)»، سومین کنفرانس بین‌المللی باستان‌شناسی و حفاظت در امتداد جاده ابریشم، تهران، پژوهشگاه میراث فرهنگی و گردشگری کشور، صص ۶۷-۵۱.
- ده‌پهلوان، مصطفی و نیکنامی، کمال‌الدین، (۱۳۹۲). «شکل‌گیری راه ابریشم در پرتو امنیت»، فصلنامه ژئوپلیتیک، سال ۹، شماره ۲، صص ۲۵۵-۲۳۰.
- ذکری، امیرحسین، (۱۳۷۶). «هویت معنوی جاده ابریشم»، نشریه ایران‌شناسی، شماره ۵، صص ۱۹۷-۱۷۹.
- رضایی، محمد، (۱۳۸۴). «دژهای باستانی کومش حلقه اتصال اساطیر و تاریخ ایران»، کنفرانس معماری و شهرسازی، به کوشش باقر آیت‌الله زاده شیرازی، جلد دوم، تهران: نشر سازمان میراث فرهنگی و گردشگری.
- ستوده، منوچهر، (۱۳۴۰). «استحکامات سرزمین ایران در دوره اسلامی»، نشریه مکتب شیعه، شماره ۶.
- سید زیدی، محمد، موسوی حاجی، سید رسول، نیستانی، جواد، موسوی کوهپیر، سید مهدی و فاطمه جان احمدی (۱۳۹۶). «نقش قومن در دولت اسماعیلیه نزاری ایران»، پژوهشنامه تاریخ محلی ایران، شماره ۲، صص ۱۸۴-۱۶۹.
- شادپور، حسن، (۱۳۸۵). «قومن و اسماعیلیان»، فصلنامه تاریخ اسلام، شماره ۲۸، صص ۱۱۹-۱۳۸.
- شریفی، مهناز، (۱۳۹۸). «مناسبات منطقه‌ای و فرماندهی‌های شمال شرق ایران در دوره اشکانی، براساس دومین فصل کاوش‌های باستان‌شناسی تپه کشت دشت»، دامغان، نشریه پژوهش‌های باستان‌شناسی ایران، شماره ۲۲، دوره ۹، صص ۱۶۲-۱۴۳.
- صابر، محمد و خوش اقبال، همایون، (۱۴۰۲). «بازنگری موقعیت قلعه مهرنگار دامغان»، مجله جامعه باستان‌شناسی ایران، شماره ۴، صص ۱۲۱-۱۴۶.
- صابر، محمد، (۱۴۰۱). «قلعه‌دختر بیدستان، قلعه‌نوشناخته اسماعیلیان در قومن»، نشریه باستان‌پژوه، دوره ۲۱، شماره ۲۷، صص ۱-۱۵.
- صابر، محمد، (۱۴۰۲). «شناسایی، مکان‌یابی و تاریخ‌گذاری قلعه‌های اسماعیلیه شهرستان دامغان»، مطالعات سلجوقیان، سال دوم، شماره ۲، صص ۵۳-۱.
- فرجامی، محمد، (۱۳۹۶). «وضعیت اقتصادی اسماعیلیه در عهد سلجوقی و معرفی چند سکه اسماعیلی»، فصلنامه تاریخ پژوهی، سال ۱۹، شماره ۶۸، صص ۱۰۵-۸۳.
- قرچانلو، حسین و حاتمی، حسین، (۱۳۹۱). «اهمیت تجاری و بازرگانی راه بزرگ خراسان از بغداد تا چین در سده‌های نخستین اسلامی»، مطالعات تاریخ ایران اسلامی، سال اول، شماره ۳، صص ۷۹-۹۸.
- منتظرظهوری، مجید و شراهی، اسماعیل، (۱۴۰۰). «بازشناسی راه بزرگ خراسان در شمال استان مرکزی»، مطالعات باستان‌شناسی، دوره ۱۳، شماره ۴، صص ۲۳۳-۲۶۰.



- وحدتی نسب، حامد و هاشمی، سیدمیلا، (۱۳۹۷). «چاه جم محوطه پارینه‌سنگی در جنوب دامغان»، نشریه پژوهش‌های باستان‌شناسی ایران، شماره ۱۶، دوره هشتم، صص ۲۶-۷.
- هژبری، علی و مرتضایی محمد، (۱۴۰۱). «کاهنگاری و کاربری تپه حصار دامغان: بررسی بنایی در قومس: شمال شرق ایران»، نشریه جستارهای باستان‌شناسی ایران پیش از اسلام، شماره ۱، صص ۱۲۸-۱۱۵.
- Alibeigi, S., & Khosravi, S. (2009). Tepeh Khaleseh: a new Neolithic and Palaeolithic site in the Abharrud basin in north-western Iran. *Antiquity*, 83(319).
- Berillon, G., Khaneghah, A. A., Antoine, P., Bahain, J. J., Chevrier, B., Zeitoun, V., & Nochadi, S. (2007). Discovery of new open-air Paleolithic localities in Central Alborz, Northern Iran. *Journal of human evolution*, 52(4), 380-387.
- Biglari, F., & Shidrang, S. (2006). The lower paleolithic occupation of Iran. *Near Eastern Archaeology*, 69(3-4), 160-168.
- Biglari, F., Javeri, M., Mashkour, M., Yazdi, M., Shidrang, S., Tengberg, M., ... & Darvish, J. (2009). Test excavations at the Middle Paleolithic sites of Qaleh Bozi, Southwest of Central Iran, A preliminary report. *Iran Paleolithic*, 29, 38.
- Chevrier, B., Berillon, G., & Khaneghah, A. A. (2010). New data on the Moghanak prehistoric site (Tehran province, Iran). *Antiquity*, 84(325).
- Dyson Jr, R. H., & Thornton, C. R. (2009). Shir-i Shian and the Fifth-Millennium Sequence of Northern Iran. *Iran*, 47(1), 1-22.
- Hansman, J. (1968). The problem of Qumis, *Journal of The Royal Asiatic of Great Britain and Ireland* 3/4, pp. 11-139.
- Hansman, J. and D. Stronach (1970a) A Sasanian repository at Shahr-i Qumis, *Journal of the Royal Asiatic Society of Great Britain and Ireland* 102(2), pp. 142-155.
- (1970b). Excavation at Shahr-i Qumis, 1967, *Journal of the Royal Asiatic Society of Great Britain and Ireland* 101(1), pp. 29-62.
- (1974). Excavation at Shahr-i Qumis, 1971, *Journal of the Royal Asiatic Society of Great Britain and Ireland* 106(1), pp. 8-22.
- Heydari-Guran, S., Ghasidian, E., & Conard, N. J. (2014). Middle Paleolithic Settlement on the Iranian Central Plateau. *Settlement Dynamics of the Middle Paleolithic and Middle Stone Age*, 4, 171-203.
- Hiebert, F. T. & Dyson, R. HJR., 2002, "Prehistoric Nishapur and the frontier between central Asia and IRAN". *Iranica Antiqua*, VOL, XXXVII: 113-149.
- Nasab, H. V., & Hashemi, M. (2016). Playas and Middle Paleolithic settlement of the Iranian Central Desert: the discovery of the Chah-e Jam Middle Paleolithic site. *Quaternary International*, 408, 140-152.
- Rezvani, H., & Vahdati Nasab, H. (2010). A major Middle Paleolithic open-air site at Mirak, Semnan Province, Iran. *Antiquity*, 84(323).
- Ritter, M. (2019). Eastern Elements in Umayyad Architecture: Audience Hall and Ceremonial Space in Residences. *Sasanidische Spuren in der byzantinischen, kaukasischen und islamischen Kunst und Kultur*, 37-60.
- Roustaei, K. (2012). Archaeo-metallurgical reconnaissance of ancient mines and slag sites on the northern edge of the Dasht-e Kavir Desert, Iran. *Iranica Antiqua*, 47, 351.
- Roustaei, K. (2016). AN EMERGING PICTURE OF THE NEOLITHIC OF NORTHEAST IRAN. *Iranica Antiqua*, 51.
- Stronach, R., D. Stronach, A. Farhani & Alison Parson (2019). Mid-Parthian pottery from building V at Shahr-i Qumis, *Iran* 57, no. 2, pp. 185-234.
- Trinkaus, K. M. (1985). Settlement of Highlands and Lowlands in Early Islamic Dāmghān. *Iran*, 23(1), 129-141.
- Vahdati Nasab, H., Roustaei, K., Rezvani, H., Matthiae, P., Pinnock, F., Nigro, L., & Marchetti, N. (2010, May). Delazian (Mirak I): Evidence of paleolithic settlement at the northern edge of the Iranian Central Desert. In *Proceedings of the 6th International Congress on the Archaeology of the Ancient Near East* (Vol. 2, pp. 733-742).