

Executive Methods for the Conservation and Restoration of a Termeh Textile Attributed to the Late Qajar or Early Pahlavi Era

Seyyedeh Elahe Alavi Dehkordi^{1*}, Mehernaz Azadi Boyaghchi²

1. M.A. in Conservation of Historical and Cultural Artifacts
2. Associate Professor, Conservation of Historical and Cultural Objects, Faculty of Conservation and Restoration, Isfahan Art University

Abstract

Given the significance of historical artifacts, the approach and provision of strategies for extending their lifespan are of paramount importance. To undertake a correct and appropriate intervention, commensurate with the condition of the artifact, a comprehensive understanding of the damaged object's state, as well as thorough knowledge of executable conservation and restoration methods, are essential. In this regard, with the aim of introducing executable conservation and restoration methods, a rectangular-shaped Termeh textile sample—measuring 75 cm (minimum) by 79 cm (maximum), featuring a dark blue (*sormeh*) background with a repeating *boteh* (paisley) motif and framing—was studied, conserved, and restored. This project, titled "Executive Methods for the Conservation and Restoration of a Termeh Textile Attributed to the Late Qajar or Early Pahlavi Era," involved a piece from a private collection. The research methodology employed was both library and field research. Ultimately, based on the damages identified on the artifact, two methods—stitching and adhesive treatment—were utilized for its conservation and restoration.

Keywords: Textile, Termeh, Conservation, Restoration, Qajar, Pahlavi



Knowledge and
Conservation Restoration

Special Issue.No.2
December 2019
Pages 23-31

<https://journal.richt.ir/kcr>

Corresponding Author
**Seyyedeh Elahe Alavi
Dehkordi**

Email
e.alavi.72@gmail.com

Copyright © 2020, Knowledge of Conservation and Restoration. This is an open-access article distributed under the terms of the Creative Commons Attribution noncommercial 4.0. International License which permits copy and redistribute the material just in noncommercial usages, provided the original work is properly cited.

روش‌هایی اجرایی حفاظت و مرمت بر روی یک اثر پارچه‌ای ترمه منسوب به اواخر دوره قاجار یا اوایل دوره پهلوی

سیده الهه علوی دهکردی^{۱*}، مهرناز آزادی بویاچی^۲

۱- کارشناس ارشد مرمت آثار تاریخی و فرهنگی

۲- دانشیار، مرمت آثار تاریخی و فرهنگی، دانشکده حفاظت و مرمت، دانشگاه هنر اصفهان

چکیده

با توجه به اهمیت آثار گذشتگان نحوه برخورد و ارائه راه‌کار برای دستیابی به تطویل عمر این آثار بسیار حائز اهمیت است. برای انجام برخوردی صحیح و متناسب با شرایط اثر علاوه بر احاطه کامل بر وضعیت اثر آسیب‌دیده، شناخت کامل روش‌های اجرایی مرمت و حفاظت نیز مورد نیاز است، در این راستا باهدف معرفی روش‌های اجرایی حفاظت و مرمت، نمونه پارچه ترمه مورد مطالعه مربع-مستطیل شکل به ابعاد ۷۵(کمینه)×۷۹(بیشینه) سانتی‌متر دارای زمینه سورمه‌ای با نقش تکرارشونده بته و قاب‌بندی تحت عنوان " روش‌هایی اجرایی حفاظت و مرمت بر روی یک اثر پارچه‌ای ترمه منسوب به اواخر دوره قاجار یا اوایل دوره پهلوی " متعلق به مجموعه شخصی (خانم ایران استکی)، مورد بررسی و حفاظت و مرمت قرار گرفت. روش تحقیق به کار گرفته شده در این تحقیق کتابخانه‌ای و میدانی است. درنهایت با توجه به آسیب‌های وارده به اثر از دو روش دوخت و چسب در جهت حفاظت و مرمت اثر استفاده شد.

واژگان کلیدی: پارچه، ترمه، حفاظت، مرمت، قاجار، پهلوی



فصلنامه دانش حفاظت و مرمت

ویژه‌نامه: شماره ۲، پاییز ۱۳۹۸

صفحات ۳۱-۲۳

<https://journal.richt.ir/kcr>

نویسنده مسئول

سیده الهه علوی دهکردی

رایانامه

e.alavi.72@gmail.com

مقاله منتخب دهمین همایش دوسالانه حفاظت و مرمت اشیا فرهنگی و تاریخی و تزئینات وابسته به معماری دسترسی به این مقاله برای همگان آزاد است. هرگونه استفاده غیرتجاری از آن در صورت ارجاع مناسب، مجاز شناخته می‌شود.

ویژه‌نامه ۱ شماره ۲، پاییز ۱۳۹۸

مقدمه

از آنجایی که حفظ یک اثر تاریخی فرهنگی بسیار حائز اهمیت است در نتیجه برای حفاظت و ماندگاری آن در جهت بهره‌برداری از اطلاعات موجود و رسیدن اثر حاوی اطلاعات به نسل‌های آینده تلاش می‌شود، در این راستا اگر اثر دچار ضعف و سستی و یا کمبود شده باشد در صدد استحکام بخشی و مرمت آن که زیرشاخه حفاظت است برآمده تا سلامت اثر هرچه بیشتر حفظ شود. در این تحقیق روند فعالیت‌های انجام شده در جهت حفاظت و مرمت یک اثر پارچه‌ای ترمه منسوب به اواخر دوره قاجار یا اوایل دوره پهلوی، با عنوان ترمه رضا ترکی، باهدف معرفی روش‌های اجرایی حفاظت و مرمت ارائه می‌گردد. روش تحقیق به کار گرفته شده در این تحقیق کتابخانه‌ای و میدانی است.

معرفی اثر مورد مطالعه

اثر یک نمونه پارچه ترمه رضا ترکی با مالکیت شخصی، به گفته‌ی صاحب اثر متعلق به دوره پهلوی و به گفته کارشناسان متعلق به اواخر دوره قاجار و یا اوایل دوره پهلوی است.

طبق مشاهدات اولیه، نمونه پارچه‌ای مورد مطالعه مربع-مستطیل شکل به ابعاد ۷۵ (کمینه) × ۷۹ (بیشینه) سانتی‌متر و دارای ۲ لایه است. لایه رویی طرح دار، با زمینه سورمه‌ای و طرح بته و نوارهایی که در حاشیه و زمینه اصلی تکرار شده‌اند (قاب‌بندی)، دورتادور اثر با چرخ خیاطی دوخته شده است و لایه آستری پارچه‌ای ساده به رنگ قرمز که دوتکه است (احتمالاً به دلیل عرض کم پارچه تکه‌ای به آن متصل شده). کاربری اثر به گفته صاحب آن بقچه حمام بوده که احتمالاً به دلیل مورد مصرف آن (زدن سنجاق برای بستن بقچه) اثر در گوشه‌ها دچار پارگی و کمبود شده است، علاوه بر کمبود پارچه در هر دو لایه آسیب‌های دیگر وارد شده به روی پارچه ترمه، شامل بیرون زدگی آستر، الیاف رها شده و الیاف تضعیف شده در لبه‌ها، همچنین آسیب‌های وارد شده به پارچه آستری شامل برگشتگی پارچه ترمه به آستر، الیاف رها شده، تاخوردگی‌های شدید و لکه است؛ بنابراین با توجه به آسیب‌های مذکور، حفاظت و مرمت هر دو لایه اثر مورد مطالعه نیاز است. جنس هر دو پارچه ترمه و آستری از پنبه بوده است. همچنین الیاف پارچه ترمه و پارچه آستری از نوع پنبه‌ای بوده و الیاف دوخت‌های روی ترمه و پشت آستری مصنوعی هستند. بافت پارچه ترمه و آستری هردو سرژ هستند (شکل ۱).



شکل ۱: راست: شکل از روی اثر قبل از مرمت، چپ: شکل از پشت اثر قبل از مرمت

مراحل انجام کار

با توجه به پارگی‌ها صورت گرفته، سست شدن، چروک و جمع شدگی بر اثر تاخوردگی در پارچه ترمه و آستر تصمیم به جدا کردن آستر از پارچه ترمه گرفته شد، سپس هر دو پارچه‌ی ترمه و آستری به صورت جداگانه غبارزدایی شد و پس از انجام آزمون جابه‌جایی رنگی و تغییر طول الیاف برای شست شوی پارچه مورد مطالعه اقدام شد و پس از خشک شدن پارچه در قسمت آستری، برای باز کردن چروک‌ها که باعث جمع شدگی پارچه شده است از اتوی قلمی استفاده شد. در مورد حفاظت از یک نمونه پارچه تاریخی، در ارتباط با نوع شیء و شرایط موجود آن، روش دوختن، معمولاً به روش چسباندن ترجیح داده می‌شود. چراکه حالت طبیعی پارچه را بیشتر حفظ می‌کند؛ اما گاهی یک شیء به استفاده از دو روش توأماً نیازمند است، برای مثال در مواردی که یک پارچه هم دارای نقاط ضعیف و هم مستحکم هستند، بستگی به وضعیت آن، در هر ناحیه که بازسازی امکان‌پذیر است عمل دوختن انجام می‌گیرد و در هر ناحیه که این امکان وجود نداشته باشد می‌توان از روش چسباندن استفاده نمود (مؤید، ۱۳۸۶، ص ۸۹). در اثر مورد مطالعه از هر دو روش دوخت و چسب استفاده شده که برای اجرای آن به نخ، سوزن، چسب و پارچه برای لایه پشتیبان به صورت موضعی و کلی نیاز است.

تهیه لایه پشتیبان برای ترمیم بخش‌های کمبود و تقویت قسمت‌های ضعیف شده در اثر پارچه‌ای مورد مطالعه برای حفاظت از پارچه‌هایی که دچار آسیب شده‌اند روش‌های متفاوتی با استفاده از فن‌های دوخت و به‌کارگیری چسب‌های طبیعی و مصنوعی و یا ترکیبی از این دو روش وجود دارد که در هر کدام از روش‌ها می‌توان از لایه پشتیبان (ساپورت) نیز استفاده کرد، استفاده از ساپورت، چه به صورت موضعی و چه به صورت کلی به منظور استحکام بخشی به اثر انجام شده است. آستر یا لایه پشتیبان را می‌توان از جنس پارچه‌های مصنوعی که دارای استحکام و دوام مناسبی هستند انتخاب نمود و حتماً لازم نیست که با پارچه اصلی هم‌جنس باشد، اغلب برای این کار از تورهای ابریشمی مصنوعی بسیار ظریف، تورهای نایلونی و تزئینی، پارچه‌های پنبه‌ای سبک و الیاف شیشه‌ای و مواد دیگر استفاده می‌شود (مؤید، ۱۳۸۶، ص ۸۵)، بنابراین در پارچه ترمه برای قسمت‌هایی که الیاف آن‌ها رها شده و باعث بروز کمبود در آن قسمت شده پارچه‌ای تحت عنوان "آستری مات" به رنگ سورمه‌ای انتخاب شد که فقط برای قسمت‌های دارای کمبود نمونه آماده شده و در پارچه آستری قرمز پارچه‌ای تحت عنوان "حریر شیشه‌ای" به رنگ قرمز تهیه شد که برای هر قسمت به صورت جداگانه تکه‌هایی به اندازه مناسب (حدوداً ۳ سانتی‌متر از هر طرف اضافه‌تر) بریده شده و در هر دو نمونه برای جلوگیری از داغ انداختن بر روی پارچه لبه آن‌ها را ریش کرده سپس قطعات آماده شده بر روی ملینکس یا ورق پلی‌اتیلنی قرار داده شد.

به دلیل ضعیف شدن پارچه آستری قرمز رنگ در گذر زمان علاوه بر تهیه کردن ساپورت موضعی که باهدف تثبیت الیاف رها شده بر جای خود بوده است، یکپارچه پشتیبان از جنس و بافت خود آستری اصلی، معروف به متقال یزدی به رنگ قرمز-نارنجی تهیه شده.

انتخاب و آماده‌سازی چسب برای اتصال لایه پشتیبان

طیف گسترده‌ای از چسب‌ها در طی قرون برای تعمیر و ثابت کردن اشیاء کاغذی، پارچه‌ای و... بر روی مواد نگه‌دارنده سخت و محکم استفاده می‌شده‌اند. البته چسب‌ها و سایر استحکام‌بخش‌های پلیمری در زمینه حفاظت و مرمت اشیاء پارچه‌ای بیشتر در حفظ و استحکام بخشی الیاف مورد استفاده قرار می‌گیرند.

چسب‌ها برای حفاظت از الیاف و پارچه‌های شکننده و تخریب شده به کار گرفته شده تا موجب استحکام فیزیکی آن‌ها شده و طول عمر آن‌ها را افزایش دهند (امین شیرازی نژاد، ۱۳۸۶، ص ۵۰۸).

به هنگام انتخاب چسب مناسب، با توجه به شرایط اثر مورد مطالعه نکات زیر در نظر گرفته شد:

۱. با توجه به جنس پارچه مورد مطالعه (پنبه‌ای)، انعطاف‌پذیری چسب برای اتصال لایه پشتیبان امری ضروری است، چراکه چسب مورد استفاده در مرمت بافته‌ها، نباید پارچه را بیش از حد سخت و خشک کند.
 ۲. دقت به این نکته که بهتر است در انتخاب چسب مورد نیاز، چسبی انتخاب شود که بر اثر گذشت زمان زرد نشده و ظاهری را مختل ننماید، البته در برخی موارد زرد شدن رزین، یک پیامد منطقی سخت شدن آن است، نیز مفید است.
 ۳. یکی دیگر از ویژگی‌های بسیار مهم چسب مورد مصرف در مرمت، از لحاظ مبانی مرمتی، قابلیت انحلال مجدد و به عبارتی برگشت‌پذیری آن است (مظفر، فرهنگ و دیگران، ۱۳۸۸، ص ۱۸۳).
 ۴. استفاده از چسبی با tg مناسب تا درجه حرارت لازم برای نرم شدن آن برای پارچه زیان‌آور نباشد.
- به‌طور کلی مجموع چسب‌هایی که برای استحکام بخشی الیاف و پارچه‌ها کاربرد دارند را می‌توان به دودسته رزین‌های طبیعی و مصنوعی تقسیم کرد.

اما با توجه به مطالعات در این زمینه و در نظر گرفتن چسب‌های موجود در رزین‌های طبیعی و مصنوعی، در نهایت چسب تکسی کریل که جزو رزین‌های مصنوعی است برای چسباندن لایه پشتیبان به صورت موضعی به پارچه اصلی انتخاب شد.

تکسی کریل چسبی است با پایه متیل متاکریلات. این چسب مایع و سفید رنگ بوده و در آب ۲۰ درجه سانتی‌گراد قابل حل است. چسبی است با قابلیت انعطاف بسیار خوب و چسبندگی مناسب، همچنین رنگ پارچه با استفاده از این چسب تغییر نیافته، یکی دیگر از ویژگی‌های این چسب مات بودن آن است (مؤید، ۱۳۸۶، ص ۹۲)، شفافیت و مقاوم بودن در برابر رطوبت از دیگر ویژگی‌های آن است، همچنین به دلیل مقاومت در برابر تغییرات شیمیایی در مرمت کاربرد زیادی دارد (مراد خانی، ۱۳۹۰، ص ۶۷). برای به دست آوردن نسبت مناسب، نسبت‌های مختلف چسب تکسی کریل و آب مورد آزمون قرار گرفت تا با توجه به نوع و ویژگی‌های پارچه نسبتی به دست آید که دارای چسبندگی مناسب و درخشندگی بسیار کم باشد، همچنین با توجه به برگشت‌پذیر بودن این نوع چسب در صورت تمایل به برداشتن لایه پشتیبان بر روی پارچه اصلی تأثیری نداشته باشد. با توجه به نتایج حاصل در جدول ۱، نسب ۱ (چسب) به ۳ (آب) در نظر گرفته شد.

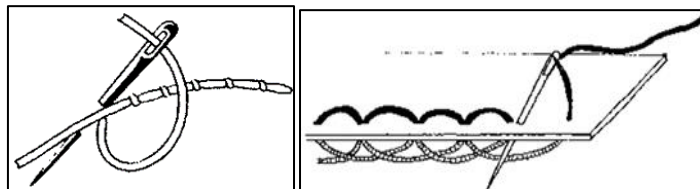
جدول ۱: تعیین نسبت چسب به آب

نتایج			نسبت‌ها	
برگشت‌پذیری	درخشندگی	چسبندگی	آب	چسب
*	***	***	۱	۱
**	**	**	۲	۱
***	*	**	۳	۱

انتخاب دوخت مناسب برای تقویت اتصالات و نصب تارویدهای رهاشده

تعیین نوع دوخت بخشی از طراحی روش درمان را در برمی‌گیرد. با توجه به تنوع دوخت، به کارگیری دوختی که در یک‌زمان هم نیازهای مرمتی ما را پاسخگو باشد، هم اجرای آن سریع و راحت انجام گیرد و هم کمترین مداخله را در بافته اصلی به دنبال داشته باشد نیز نیازمند شناخت کامل مقوله دوخت است (امین شیرازی نژاد، ۱۳۸۶، ص ۵۰۴). لذا برای تثبیت الیاف رهاشده بر روی ساپورت موضعی و یا اتصال آن‌ها به پارچه اصلی از دوخت تک‌واحدی که برای محکم کردن تارویدهای رهاشده، پارگی‌ها و یا تکه‌های ضعیف به ساپورت به کار می‌رود (همان، ص ۵۰۶)، استفاده شد؛ و برای تقویت لبه‌های سست اثر که در برخی نواحی به کمبود منجر شده بود از دوخت بست (شکل ۱) که از این دوخت برای تقویت لبه‌های کار و عدم آسیب‌پذیری آن در طول زمان استفاده می‌شود، بهره گرفته شد. همچنین برای اتصال لایه پشتیبان کلی به پارچه آستری و دوخت دورتادور اثر از دوخت بخیه برگشت استفاده شد، دوخت بخیه برگشت برای متصل کردن دو قطعه از پارچه به کار می‌رود، در سطح پارچه کوک بعدی کمی با کوک قبلی تداخل دارد اما در زیر پارچه به نظر می‌رسد که یک کوک در حال اجراست (Baker, 2009, p22) (شکل ۲).

برای اجرای دوخت از نخ استفاده شد که از لحاظ جنس با نخ‌های اصلی سازگار باشند تا بتوانند خصوصیات فیزیکی و شیمیایی همسانی را از خود بروز دهند. برای پارچه مورد مطالعه به دو نخ نیاز است؛ یکی برای تثبیت الیاف رهاشده و تقویت لبه‌های پارچه و نخ دیگر برای دوخت دورتادور اثر هنگام اتصال پارچه آستری به ترمه است. با در نظر گرفتن هماهنگی مورد نیاز نخ با پارچه اصلی، برای مورد اول با توجه به ساپورت‌های موضعی به کاررفته برای پارچه ترمه از نخ مصنوعی (تری استات سلولز) و برای دوخت دورتادور اثر با توجه به پنبه‌ای بودن پارچه ترمه و آستری از نخ پنبه‌ای استفاده شد. هر دو نخ انتخاب‌شده بر اساس آزمایش تغییرات طول در برابر رطوبت مقاوم بوده و دچار جابه‌جایی رنگی نیز نشده است، دارای استحکام مناسب و همچنین دارای رنگ متناسب با پارچه اصلی بوده است.



شکل ۱، سمت راست: دوخت بست، منبع: www.french-knots.com، تاریخ دسترسی ۸ تیر ۱۳۹۵، ساعت ۱۱:۱۵

شکل ۲، سمت چپ: نحوه اجرای دوخت بخیه برگشت، منبع: www.jamboree.freedom.ir، تاریخ دسترسی ۹ تیر ۱۳۹۵، ساعت ۱۲

مرمت پارچه مورد مطالعه

با در نظر گرفتن ماهیت اثر، ساختار تشکیل‌دهنده آن و نیز الزام و پابندی به روش‌های حفاظتی و مرمتی به‌گونه‌ای که در تمامی مراحل با مبانی نظری پذیرفته‌شده، هم‌خوانی و سازگاری داشته باشد، دامنه انتخاب روش درمانی تا حدی محدود کرده (امین شیرازی نژاد، ۱۳۸۶، ص ۵۰۳) تا ایده کمترین دخالت و احترام به اصالت اثر اجرا شود. در این راستا مراحل درمانی به شرح زیر صورت گرفت:

آغشته کردن ساپورت به چسب

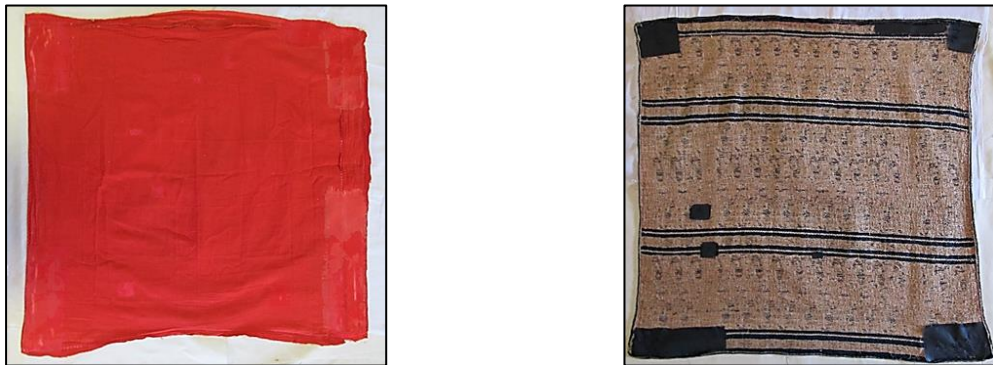
پس از آماده‌سازی قطعات ساپورت و قرار دادن آن‌ها بر روی ملینکس، قلم‌موی تمیز و پهنی را آغشته به چسب انتخاب‌شده کرده و از وسط به‌طرف لبه‌ها چسب زده، باید دقت داشت قبل از خشک شدن هر قسمت که چسب زده‌شده تمام سطح با چسب پوشانده شده باشد، این عمل چند بار صورت گرفته تا سطح یکدست شده، پیش از خشک شدن چسب باید بافت پارچه را تنظیم نموده، همچنین حباب‌های هوا که زیر پارچه محبوس شده را خارج نموده. پس از خشک شدن ساپورت‌ها، به‌آرامی از روی نایلون برداشته شدند.

چسباندن ساپورت به پارچه اصلی

برای چسباندن ساپورت های حاوی چسب به حرارت نیاز است، بدین منظور از اتوی قلمی با حرارت بین ۸۰ درجه سانتی گراد استفاده شد، برای جلوگیری از تماس مستقیم اتو با سطح پارچه از کاغذ سیلیکون استفاده گردید. نکته مهم در این کار صاف بودن کامل اثر، بدون چروک خوردگی و رهاشدگی الیاف در هنگام چسباندن ساپورت به پارچه بوده است (مؤید، ۱۳۸۶، ص ۹۴) (تصاویر ۲ و ۳).



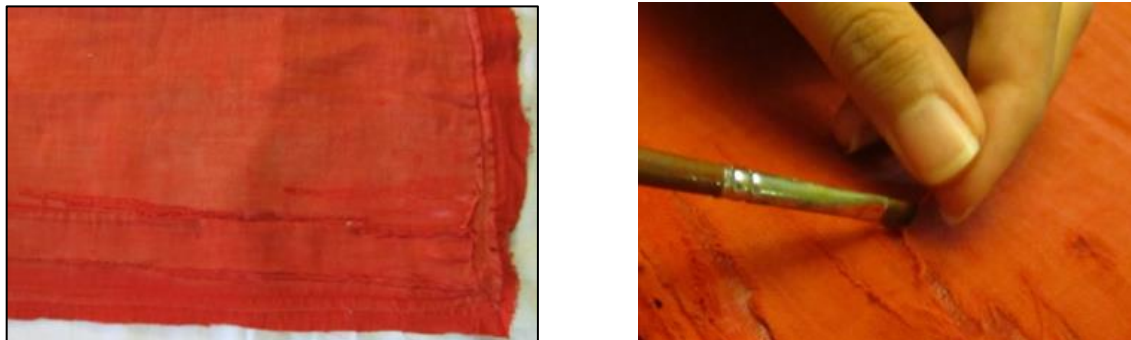
شکل ۲: از راست به چپ: چسباندن ساپورت به پارچه اصلی با استفاده از اتو قلمی، نمونه ساپورت موضعی بر پشت پارچه ترمه، نمونه ساپورت موضعی بر پشت پارچه آستری



شکل ۳: سمت راست: ساپورت های موضعی بر پشت پارچه ترمه، سمت چپ: ساپورت های موضعی بر پشت پارچه آستری

مرتب کردن و تثبیت الیاف رهاشده با چسب

در نهایت پس از چسباندن کامل، امکان وجود تعدادی الیاف رهاشده وجود دارد، در این صورت با یک قلم موی آغشته به چسب رقیق تکسی کریل لبه های کار و بخش های پاره شده پارچه که هنوز به شکل کامل به لایه ساپورت نچسبیده است را آغشته به چسب نموده و با سوزن ظریفی الیاف رهاشده را در جای خود قرار داده (مؤید، ۱۳۸۶، ص ۹۴) (شکل ۴). این فن در اصل با عنوان "نخ چسبنده" شناخته می شود، به منظور نگه داشتن تارها و پودهای باقی مانده ی شیء در وضعیتی مطلوب تر است. در قسمت هایی که شیء دچار کمبود تار و یا پود است، تارها و پودهای باقی مانده فقط از یک طرف به سطح پارچه متصل هستند، لذا هم به لحاظ جلوگیری از جدا شدن آن ها و هم به لحاظ زیبایی شناسی، تارها و پودهای باقی مانده باید در جای خود ثابت شوند (ارباب زاده، ۱۳۸۷، ص ۵۲). در اثر مورد مطالعه، این روش برای پارچه آستری به کار گرفته شد و در پارچه ترمه برای تثبیت الیاف رهاشده از روش دوخت بهره گرفته شد، چراکه تعداد الیاف نامرتب و رهاشده بسیار زیاد بوده که نیاز به تثبیت لایه به لایه داشته است.



شکل ۴: سمت راست: مرتب کردن و تثبیت الیاف رهاشده با چسب، سمت چپ: پارچه آستری پس از اعمال فن نخ چسبنده

محکم کردن الیاف رهاشده با استفاده از کوک

به منظور محکم کردن الیاف رهاشده در جای خود ابتدا با پنس و سوزن آن‌ها را مرتب کرده سپس به کمک بست های کوچک (تک کوک یا دوخت تک واحدی) آن‌ها را ثابت کرده، در برخی از قسمت های اثر نیاز به تثبیت لایه به لایه الیاف وجود داشته، بدین صورت که ابتدا پودها را به صورت موازی و منظم تثبیت کرده، در لایه بعد تارها را در جای خود قرار داده و با بست محکم نموده (شکل ۵).



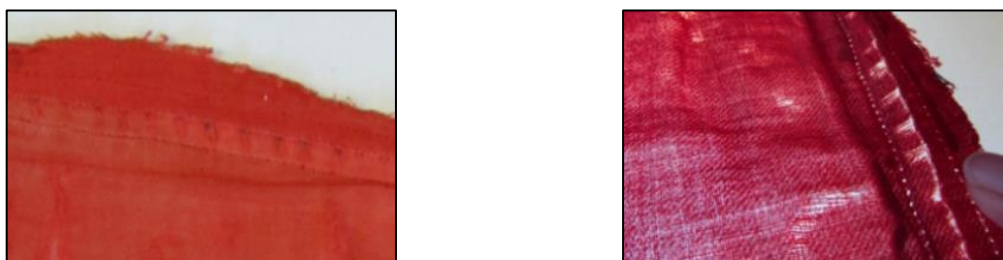
شکل ۵: محکم کردن الیاف رهاشده با استفاده از کوک، از سمت راست: محکم کردن الیاف پود، محکم کردن الیاف تار بر روی الیاف پود، الیاف محکم شده با استفاده از کوک

تقویت لبه‌های پارچه با استفاده از دوخت بست

الیاف به کاررفته در برخی از قسمت‌های لبه پارچه ترمه و همچنین پارچه آستری چنان دچار سستی شده که در معرض پارگی قرار داشته و در برخی قسمت‌ها نیز این اتفاق افتاده است. بنا بر شرایط موجود در قسمت‌های سست شده از دوخت بست استفاده شد، در پارچه ترمه در قسمت‌هایی که دچار سستی شده از این دوخت استفاده شده است و همچنین در قسمت‌هایی که لبه‌های کار دچار کمبود شده را با گذراندن نخ در جهت پود و سپس استفاده از دوخت بست بازسازی کرده (شکل ۶) که این بازسازی نیز در جهت تقویت اثر است؛ اما در پارچه آستری این سستی به پارگی‌های کوچک اما متوالی منتهی شده است که با استفاده از لایه پشتیبان سرتاسری اضافه‌شده در مرحله آخر، جبران شده و در قسمت‌هایی، در صورت نیاز، با استفاده از دوخت بست تقویت شده است (شکل ۷).



شکل ۶: تقویت لبه‌های پارچه، از سمت راست: شکل اثر قبل از بازسازی، گذراندن نخ در جهت پود، شکل اثر بعد از بازسازی



شکل ۷: سمت راست: پارگی‌های کوچک اما متوالی در لبه‌ی پارچه آستری، سمت چپ: لبه‌ی تقویت‌شده پارچه آستری

اجرای لایه پشتیبان برای پارچه آستری

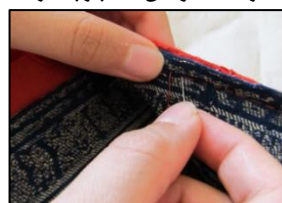
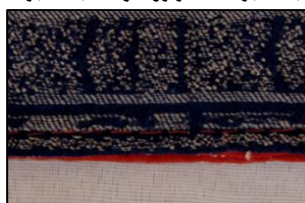
در مرحله آخر پس از استفاده از ساپورت موضعی در هر دوپارچه ترمه و آستری و تثبیت الیاف رهاشده، لایه پشتیبان کلی را که در واقع حداقل پارچه ترمه و آستری قرار دارد (شکل ۸) با دوختی به نام بخیه برگشت بین دوپارچه ترمه و آستری منتقل شد (شکل ۹)، بدین صورت که ابتدا سه طرف را از داخل و به صورت توکار دوخته سپس پارچه را به سمت داخل برگردانده و وجه باقیمانده از اثر از رو دوخته شده است (شکل ۱۰). علت استفاده از این دوخت داشتن استحکام مناسب، همچنین شباهت آن به دوخت چرخ خیاطی که در ابتدا استفاده شده بوده است. پس از عملیات فوق به‌منظور مستند نگاری نهایی از اثر مورد مطالعه عکس برداری شد (شکل ۱۱).



شکل ۸: طرز قرارگیری سه پارچه ترمه، لایه پشتیبان و آستری



شکل ۹: از سمت راست: دوختن سه پارچه ترمه، لایه پشتیبان و آستری به یکدیگر، دوخت بخیه برگشت از رو، دوخت بخیه برگشت از پشت



شکل ۱۰: سمت راست: دوختن وجه چهارم پارچه به صورت روکار، سمت چپ: دوخت روکار استفاده شده برای وجه چهارم پارچه



شکل ۱۱: راست: شکل از روی اثر بعد از مرمت، چپ: شکل از پشت اثر بعد از مرمت

نتیجه گیری

این تحقیق باهدف معرفی روش‌های اجرایی حفاظت و مرمت انجام شده که در این راستا به حفاظت و مرمت یک اثر پارچه‌ای ترمه با عنوان ترمه رضا ترکی منسوب به اواخر دوره قاجار و یا اوایل دوره پهلوی پرداخته شد. با توجه به آسیب‌های وارد شده به اثر مذکور، شامل تاروپودهای رها شده، سست شدن و در برخی مناطق کمبود الیاف در گوشه و لبه‌های اثر، همچنین ضعیف شدن پارچه آستری، از دو روش دوخت و چسب در جهت حفاظت و مرمت پارچه مورد مطالعه استفاده شد.

منابع

ارباب‌زاده بروجنی، الهه (۱۳۸۷) کاربرد پارچه‌های تزئینی در اماکن مذهبی ارامنه: حفظ و مرمت یک نمونه متعلق به کلیسای وانک اصفهان، پایان‌نامه کارشناسی ارشد، مرمت آثار تاریخی، دانشکده مرمت، دانشگاه هنر اصفهان.
بافتنی، خیاطی و سوزن‌دوزی (۱۳۶۷) - مراکز تربیت معلم - رشته حرفه‌وفن.

- فرهنگ، مظفر، فاطمه مهدی زاده، حمید فرهمند بروجنی (۱۳۸۸) نگره نگاهداشت معاصر، اصفهان: انتشارات گلدسته.
- مراد خانی، زهره، مهناز عبدالله خان گرجی، رضا وحید زاده، صدیقه روحی، رقیه محمودی (۱۳۹۰) بررسی میزان تأثیر چسب‌های مرمتی در جذب و رشد عوامل بیولوژیک در حوزه اسناد آرشیوی، فصلنامه گنجینه اسناد، سال بیست و یکم، دفتر دوم.
- احمدی، بهزاد (۱۳۶۵) شیمی نساجی، صنایع اراک با همکاری دفتر نشر کتب علمی فاند.
- مؤید، لادن (۱۳۸۶) روش‌های استحکام‌بخشی پارچه‌های فرسوده (استحکام‌بخشی یک شجره‌نامه پارچه‌ای متعلق به دوره قاجار)، مرمت و پژوهش - (۲) ۱ - ۸۵-۹۴.
- امین شیرازی نژاد، شهرزاد و فاطمه علیمبرزایی، سحر برهان (۱۳۸۶) معرفی کاربردی روش‌های دوخت در حفاظت و مرمت بافته‌ها، مجموعه مقالات هشتمین همایش حفاظت و مرمت اشیاء تاریخی - فرهنگی.
- Baker, Jennifer (2009) stitches and seam techniques, New Varangian Guard, Hodegon Branch.