

مقدمه

روند ثبت آثار ملی سرعت گرفته و من بعد آثار بیش تری در فهرست قرار می گیرند. در این شماره فهرست سی و هشت اثر تاریخی که در تابستان ۱۳۹۳ در فهرست آثار ملی به ثبت رسیده اند، منتشر شده و با توجه به محدودیت صفحات چند اثر، کوتاه معرفی می شود که شامل نوشته ای کوتاه، تصویر و نقشه هاست. در پایان جدولی آمده که شامل: نام، موقعیت، شماره و تاریخ ثبت کلیه آثار است. آثار غیر منقول ثبت شده در این فصل در استان های آذربایجان شرقی، اصفهان، بوشهر، خوزستان، سیستان و بلوچستان، فارس، قزوین، کهگیلویه و بویراحمد، لرستان و یزد واقع است. اکنون در سازمان میراث فرهنگی روند جاری ثبت بدین شرح است که پرونده ای مخصوص که کارشناسان از اثر شناسایی شده تهیه می کنند، به عنوان پیشنهاد اثر ثبتی از سوی مدیریت میراث فرهنگی هر استان به اداره کل ثبت آثار داده می شود. البته این پرونده مخصوص را اشخاص حقیقی یا حقوقی هم می توانند تهیه و پیشنهاد کنند. پس از بررسی کارشناسی و رفع اشکالات پرونده، موضوع در کمیته ثبت آثار ملی - که در معاونت میراث فرهنگی کشور تشکیل می شود - مطرح شده و پس از تصویب در این کمیته، با تخصیص شماره مخصوصی در فهرست آثار ملی به ثبت می رسد. از این به بعد آثار ثبت شده از حمایت های قانونی برخوردار می شوند. در اینجا از تمامی دست اندرکاران امر ثبت آثار ملی سپاسگزار می کنیم. آنچه که در پی می آید برگرفته از مطالب و مدارک موجود در پرونده ثبتی هر اثر است که ویراسته شده و اندکی تغییر داده شده است.

نشریه اثر

نام اثر: میدان ساعت تبریز

شماره و تاریخ ثبت: ۳۱۰۹۱ مورخ ۱۳۹۳/۵/۱۹

توصیف اثر: این میدان در ۱۳۱۴ طرح‌اندازی شد و ساختمان شهرداری، مشهور به ساعت بنا بر روی گورستان تاریخی نوبر ساخته شد که در ۱۳۱۸ به اتمام رسید و اکنون موزه شهر است. بانی آن ارفع‌الملک جلیلی شهردار وقت شهر تبریز و مهندس طراح و مجری آن آودیس اوهانجانیان بوده است. به این میدان «ساعت قاباچی» (جلوی ساعت) نیز می‌گویند. میدان (فلکه) به مانند بسیاری از عناصر مشابه در محل تقاطع خیابان‌های جدیدالاحداث دوره پهلوی اول به وجود آمده است (نقشه ۱)

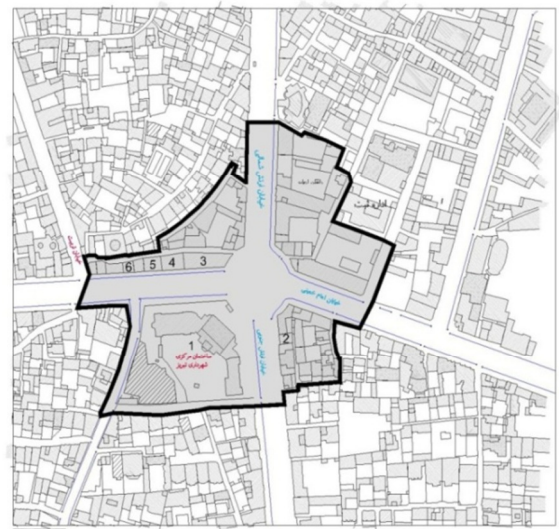


تصویر ۱. میدان ساعت تبریز (مأخذ: اداره کل ثبت آثار تاریخی).

نام اثر: قلعه جندق

شماره و تاریخ ثبت: ۳۱۰۹۴ مورخ ۱۳۹۳/۵/۲۷

توصیف اثر: قلعه جندق در استان اصفهان، شهرستان خور و بیابانک، شهر جندق واقع شده است. جندق شهری است کوچک با نام و شهرتی بزرگ که پیوندگاه مناطق خراسان و ماوراءالنهر به اصفهان و فارس و ری و گرگان و طبرستان به یزد و کرمان بوده است. هسته اولیه شهر بر اساس روایات و مستندات به دست آمده، قلعه کهنی است. تاریخ بنیان جندق به درستی روشن نیست. کهن‌ترین اثر منقول در جندق سنگ قبری به تاریخ ۶۷۰ ق است؛ آثاری از قرن هشتم هجری، صفوی و قاجار نیز در آن به چشم می‌خورد. قلعه جندق از خشت و گل بر بستری سنگی بنا شده است. قلعه با مساحتی در حدود یک و نیم هکتار در شمال شهر جندق قرار دارد. قلعه یک دروازه دارد که در باروی شرقی قرار گرفته است. باروی شرقی و



نقشه ۱. نقشه شهری میدان ساعت تبریز (مأخذ: اداره کل ثبت آثار تاریخی)

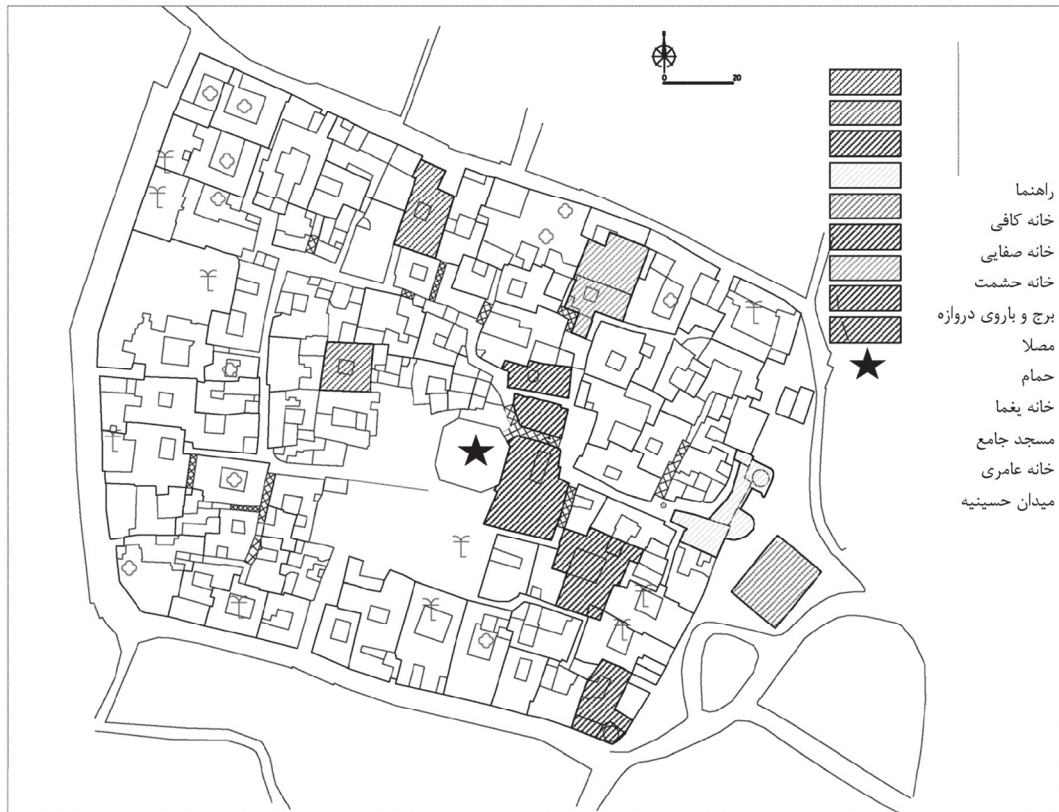
ساختار این میدان برگرفته از میدان‌های غربی است و در سازه‌های معماری گرد آن نیز این موضوع مشهود است. اما با این حال، در مدت کوتاهی بافت کهن همجوار میدان که دچار برش و انفصال شده بود، توانست در ترکیبی نوین بین بافت کهن و عناصر الحاقی نوین، ساختاری حاوی ارزش شهرسازانه ایجاد کند. ضمناً بناهای متعددی در

می‌کند. با وجود آسیب‌ها، ساختار کلی بافت معماری قلعه حفظ شده است. از بناهای شاخص بافت قلعه می‌توان به مسجد جامع و میدان حسینیه، حمام، خانه یغما، خانه کافی، خانه حشمت، و خانه صفایی اشاره کرد. در شمال، شرق، و غرب محدوده قلعه، تا شعاع حدود چهارصد متر زمین‌های کشاورزی و در جنوب آن باغ‌ها و کوچه‌باغ‌ها قرار دارند. قلعه جندق از منظر تاریخی، اجتماعی و فرهنگی، و مذهبی میراث بسیار ارزشمندی است و نمود تعامل انسان و طبیعت در شرایط زیستی بسیار سخت در حاشیه جنوبی دشت کویر است.^۱

دو برج مجاور دروازه و برج گوشه شرقی قلعه برجای مانده است، اما در گذشته ۱۱ برج داشته است. بر اساس گفته کهنسالان جندق، برج‌ها در گذشته بسیار بلند بودند (حدود ۲۲ متر) اما به دستور رضاخان در دوره پهلوی تخریب شده‌اند به جز برج‌های باروی شرقی. عناصر مهم مجاور دروازه قلعه، مصلا، آب‌انبار یغما و تخته‌سنگ طبیعی بود اما آب‌انبار و تخته‌سنگ تخریب شده‌اند. لازم به ذکر است منبع تأمین آب خانه‌های قلعه در گذشته چاه بوده است و در گذشته و حال چند مسیر زهکش قنات‌مانند آب را به بیرون قلعه و مزرعه مارزا هدایت



تصویر ۲. عکس هوایی از شهر جندق در سال ۱۳۶۵ (مأخذ: سازمان نقشه‌برداری).



نقشه ۲. پلان و باروی شرقی قلعه جندق در وضع موجود (مأخذ: اداره کل ثبت آثار تاریخی).



تصویر ۳. نمای بافت قلعه و جبهه جنوبی مسجد از بام خانه یغما، اردیبهشت ۱۳۸۸ (مأخذ: اداره کل ثبت آثار تاریخی).

نام اثر: موزه آبادان

شماره و تاریخ ثبت: ۳۱۱۰۵ مورخ ۱۳۹۳/۶/۱۲

توصیف اثر: موزه در سال ۱۳۳۸ تا ۱۳۴۰ شمسی توسط شرکت نفت احداث شد. در برپائی این موزه علی هانیبال مساعدت و پی‌گیری بسیار کرد. هانیبال که از نوادگان پوشکین شاعر معروف اهل روسیه بود، در سال ۱۲۷۰ خورشیدی در کشور روسیه متولد شد و به علت علاقه وافری که به زبان، ادبیات و فرهنگ ایران‌زمین داشت به ایران مهاجرت کرد. این بنا با الهام از معماری سنتی ایران و با مصالح جدید ساخته شده و ارتفاع گنبد آن ۲۲/۵ متر است که متاثر از گنبد دانیال نبی شوش است (تصویر ۴).

به هم متصل می‌شوند. موزه در آغاز دارای چهار تالار برای نمایش مجموعه آثار باستان‌شناسی، مردم‌شناسی، و هنرهای ملی بود. تالار اصلی محل نمایش آثار دائمی موزه از جمله آثار به دست‌آمده از شوش (هزاره اول ق. م) و آثار دوره صفوی و قاجاری است. با شروع جنگ عراق علیه ایران، تصمیم گرفته شد برای نجات آثار موزه، مجموعه آثار جمع‌آوری و به جای امن برده شود تا از گزند بمباران‌ها در امان بماند (تصویر ۵).



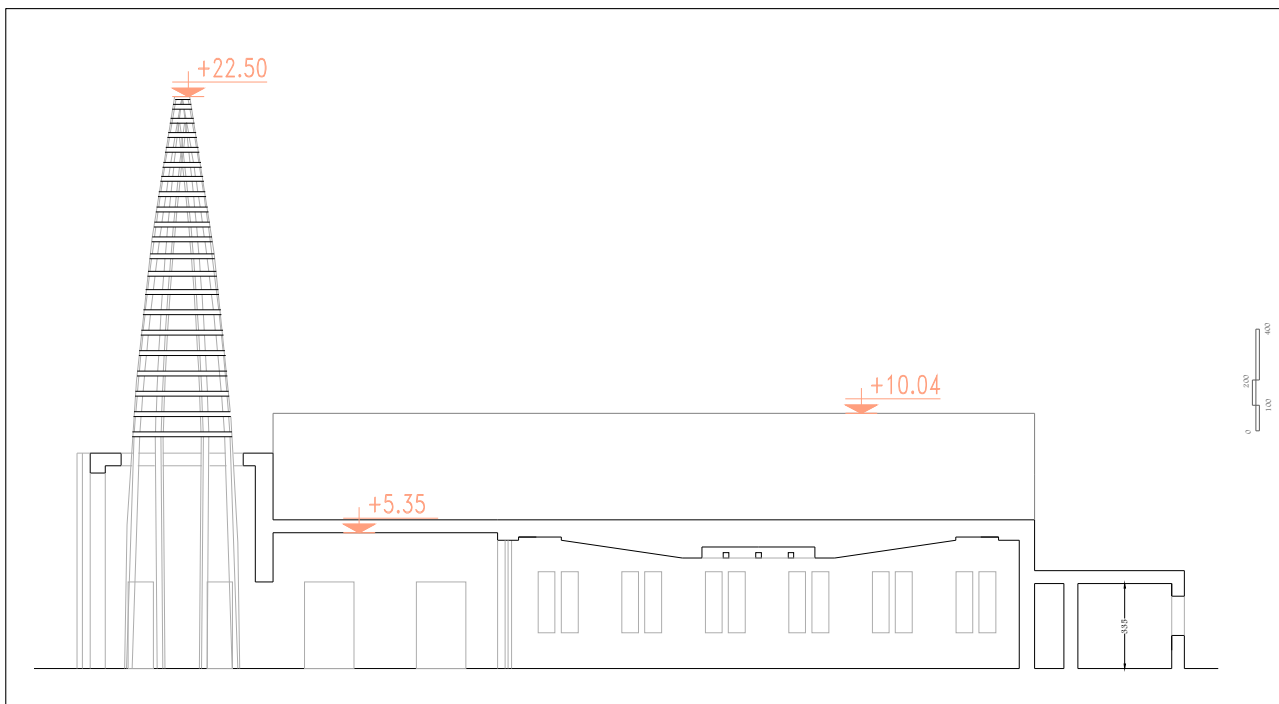
تصویر ۵. موزه آبادان در کشاکش جنگ تحمیلی عراق علیه ایران (مأخذ: اداره کل ثبت آثار تاریخی).

پس از پایان جنگ و خرابی‌های پدیدآمده، موزه مدت‌ها در دست مرمت بود. با پایان کار مرمت، موزه بار دیگر حیات دوباره خود را در سال ۱۳۸۲ آغاز کرد (نقشه ۳ و ۴).

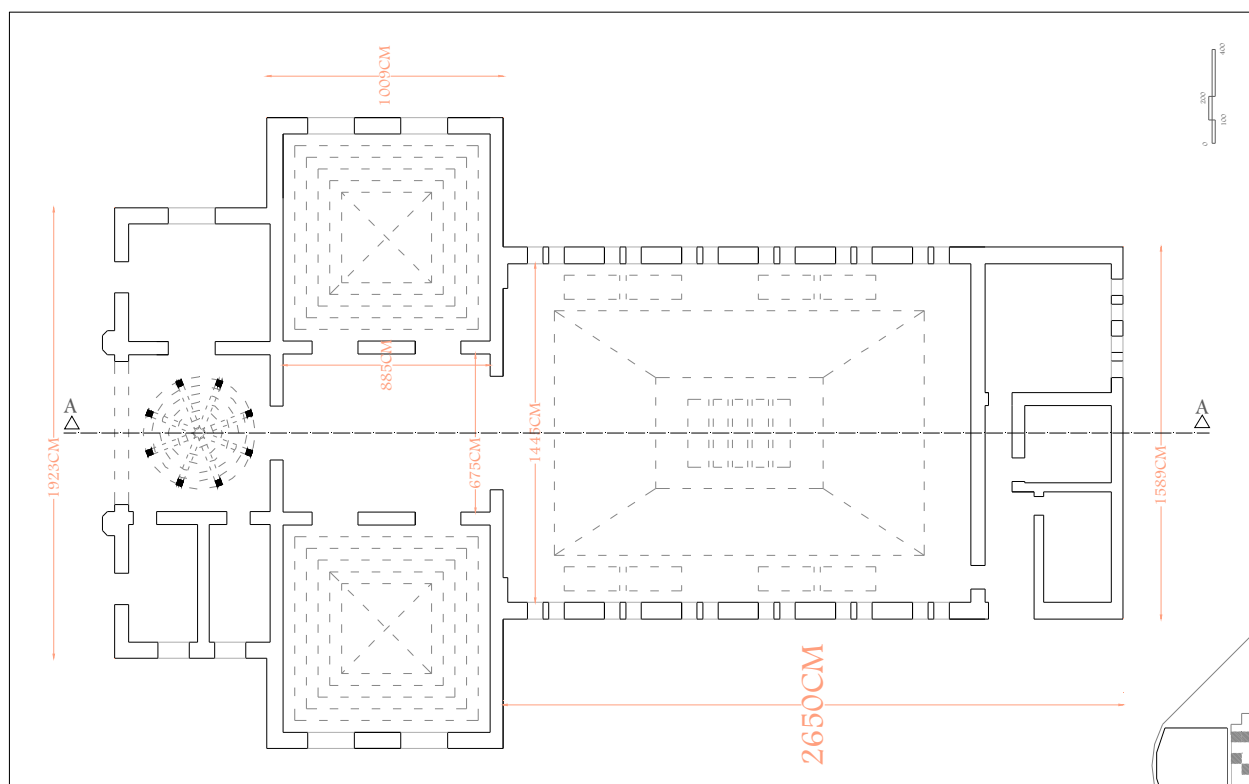


تصویر ۴. سیمای اصلی موزه آبادان (مأخذ: اداره کل ثبت آثار تاریخی).

گنبد مخروطی ۸ ستون اصلی دارد که این ستون‌ها در رأس



نقشه ۳: نمای موزه آبادان (مأخذ: اداره کل ثبت آثار تاریخی).



نقشه ۴: پلان موزه آبادان (مأخذ: اداره کل ثبت آثار تاریخی).

نام اثر: قلعه رستم سیستان

شماره و تاریخ ثبت: ۳۱۱۱۰ مورخ ۱۳۹۳/۶/۱۲

توصیف اثر: قلعه رستم در جنوب شهرستان هامون، ۶ کیلومتری غرب شهر سوخته قرار دارد (تصویر ۶).

سبک معماری و همچنین نمونه سفال‌های سطحی، نشان‌دهنده دوره‌های استقرار تیموری و صفوی و قاجاری در قلعه است. اندک شواهد مشابه آثار فرهنگی دوران ساسانی نیز دیده می‌شود. پلان قلعه دارای هفت ضلعی نامنظم است که از بخش‌های مختلفی چون: حصار، خندق، دروازه ورودی و تاسیسات وابسته، ارگ و شاه‌نشین، حیاط مرکزی، یخدان، اصطبل و خانه‌های مسکونی شهر تشکیل شده است. حصار شهر دیواری به ضخامت ۱ تا ۲ متر است که از خشت خام و گل ساخته شده و در وضعیت فعلی در بلندترین قسمت، حدود ۹ متر از ارتفاع آن باقی مانده است. طول این حصار در حدود ۶۳۰ متر است که فضایی در حدود ۲۰۵ هکتار را محصور کرده است. قسمت فوقانی این حصار دارای کنگره‌های به هم پیوسته است و ۱۴ برج مدور به آن متصل اند. این برج‌ها سه طبقه اند. ساختمان ورودی خود عنصری

پیش‌آمده در ضلع شرقی حصار است که در طرفین آن دو برج بزرگ و مستحکم قرار دارد. ارگ و ساختمان شاه‌نشین مجموعه‌ای عظیم در سه طبقه است و مساحت آن ۳۰۰۰ متر مربع است که جنب دروازه اصلی و با اندکی فاصله در گوشه جنوب شرقی قلعه قرار دارد. عرض گذرهای اصلی ۳ متر و عرض معابر فرعی ۲ متر است. آثار خانه‌ها به صورت اتاق‌های متعدد با سقف‌های چهاربخشی و گهواره‌ای به چشم می‌خورد (تصویر ۷) (نقشه ۵ و ۶).



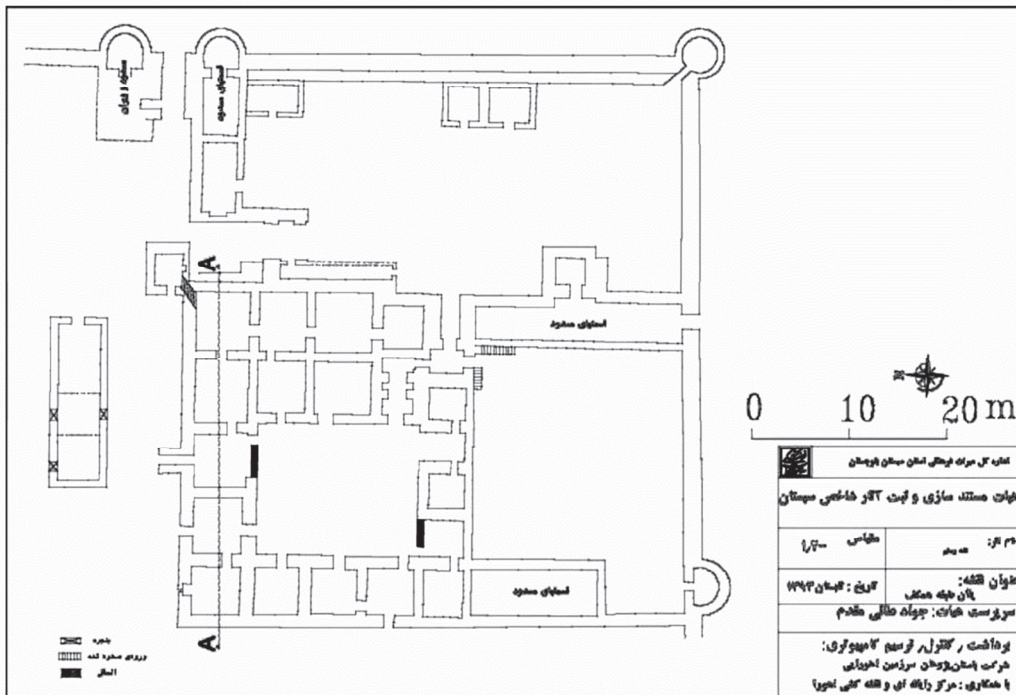
تصویر ۷. قلعه رستم سیستان (مأخذ: اداره کل ثبت آثار تاریخی).



تصویر ۶. قلعه رستم سیستان (مأخذ: اداره کل ثبت آثار تاریخی).



نقشه ۵. پلان قلعه رستم سیستان (مأخذ: اداره کل ثبت آثار تاریخی).



نقشه ۶. پلان بخشی از فضای داخلی قلعه رستم سیستان (مأخذ: اداره کل ثبت آثار تاریخی).

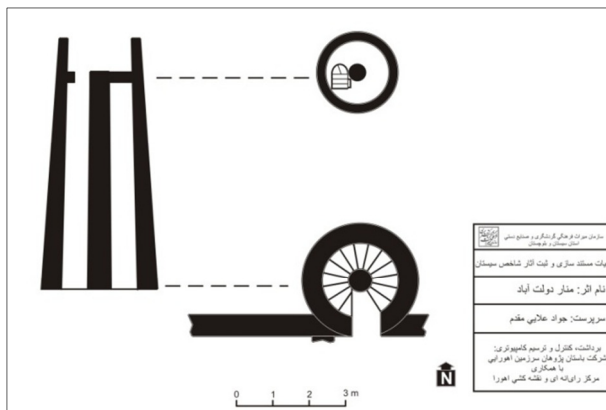
نام اثر: منار مسجد قدیمی دولت‌آباد سیستان

شماره و تاریخ ثبت: ۳۱۱۱۴ مورخ ۱۳۹۳/۶/۱۲

توصیف اثر: مناره دولت‌آباد در جنوب روستای دولت‌آباد از توابع شهرستان تازه تاسیس هیرمند واقع است (تصویر ۸). این مناره همراه با مسجد دولت‌آباد در اواخر دوره قاجار توسط سردار پردل‌خان ساخته شده اما بنای مسجد دو دهه پیش‌تر تخریب و مسجد جدید امیرالمومنین جایگزین آن شده است. مناره خشتی به صورت برجی مخروطی با پلان مدور به قطر بیرونی ۳۴۰ سانتی‌متر است که در ارتفاع ۷ متری قطر بیرونی به ۲۲۰ سانتی‌متر می‌رسد (تصویر ۹) (نقشه ۷). ورود به فضای داخلی مناره از درگاهی کوچکی به عرض ۸۰ سانتی‌متر و ارتفاع ۱۲۰ سانتی‌متر واقع در جبهه جنوبی ممکن است. پله مارپیچ امکان دسترسی به بالای منار را فراهم می‌کند. در طرفین ورودی مناره، بقایای دیواری خشتی به ضخامت ۶۰ سانتی‌متر و طول ۵ متر دیده می‌شود که بخشی از بقایای مسجد کهن دولت‌آباد است که بنایی ساده با پلان مستطیلی در جهت شمالی - جنوبی بوده و سقف آن بر روی دو ستون مرکزی در امتداد شمالی - جنوبی قرار داشته است. تزئینات این مناره شامل سه ردیف مشبک در بدنه است که به صورت خشت‌چینی‌های منظم است که با آن فضاهای



تصویر ۹. منار دولت‌آباد (مأخذ: اداره کل ثبت آثار تاریخی).



نقشه ۷. پلان و برش‌های منار دولت‌آباد (مأخذ: اداره کل ثبت آثار تاریخی).



تصویر ۸. مسجد جدید و منار قدیم دولت‌آباد (مأخذ: اداره کل ثبت آثار تاریخی).

نام اثر: قلعه قدمگاه لار

شماره و تاریخ ثبت: ۳۱۱۱۶ مورخ ۱۳۹۳/۶/۲۶

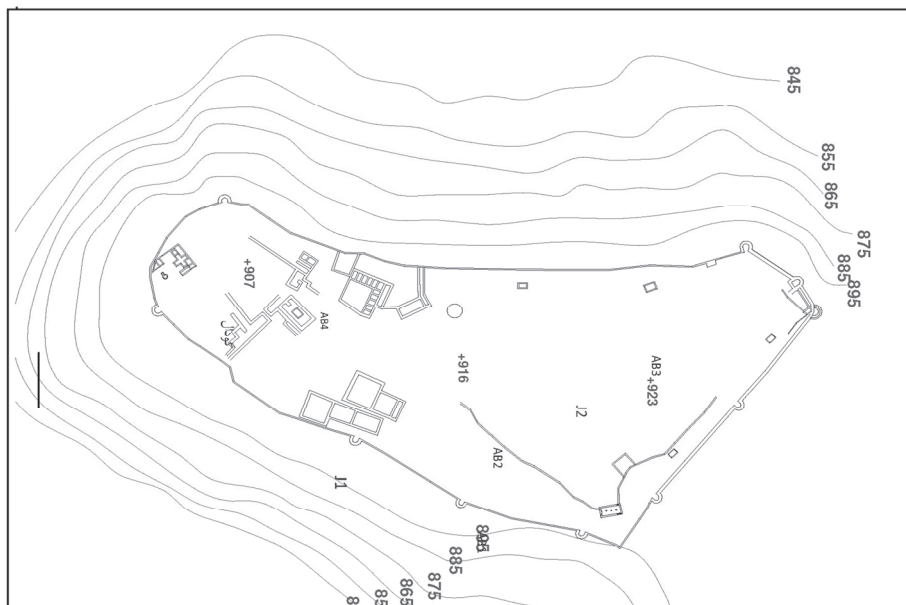
توصیف اثر: قلعه قدمگاه روبه‌روی قلعه اژدهاپیکر در آن سوی رودخانه شور در شهر لار قرار دارد. این قلعه وسعت زیادی دارد و در جهت شمالی - جنوبی کشیده شده است. مهم‌ترین ساخت و سازها در انتهای جنوبی و شمالی قلعه قرار گرفته است (تصویر ۱۰).



تصویر ۱۰. برج و حصار قلعه قدمگاه لار

(مأخذ: اداره کل ثبت آثار تاریخی).

قلعه از سه جهت به دره محدود بوده است و تنها از جهت شمال راه دارد. به همین دلیل در همین ضلع خندقی به عرض ۴ تا ۵ متر در سنگ کنده‌اند. ده برج نگهدارنده دور تا دور حصار برپا شده بوده است. هفت آب‌انبار با مخزن چهارضلعی، گرد و دیگر اشکال در سطح قلعه وجود دارد که آب‌شان از باران تأمین می‌شد. بزرگترین آن‌ها به شکل صلیبی با بازوی ۱۲ متری است. برخی فضاها را در صخره کنده‌اند. در بالای قلعه ابنیه مختلفی وجود دارد، از قبیل مجموعه‌ای که دارای حیاطی سنگفرش است و دو طرف ایوان آن دو ساختمان مستطیل‌شکل بزرگ‌تر قرار دارد. اطراف این ابنیه بناهای دیگری ساخته‌اند. در قسمت جنوبی، خارج از محوطه بالای قلعه، یک بنای عظیم با نمای افقی مربع‌شکل وجود دارد. در حالی که در اطراف محوطه داخلی، چندین فضای بزرگ و چهارایوانی به چشم می‌خورد. سفال‌های فراوانی بر سطح قلعه پراکنده هستند که متعلق به دوره ساسانی تا قرون میانه اسلامی هستند. ساختمان قلعه نشان می‌دهد که در دوره‌های متوالی پیش و پس از اسلام تحول و تکامل یافته است (نقشه ۸).



نقشه ۸. نقشه معماری قلعه قدمگاه لار (مأخذ: اداره کل ثبت آثار تاریخی).

نام اثر: معدن سنگ پودنه فیروزآباد فارس

شماره و تاریخ ثبت: ۳۱۱۱۸ مورخ ۱۳۹۳/۶/۲۶

توصیف اثر: این معدن در انتهای تنگ معروف پودنه در درهٔ پشماه‌ای کوه پودنه واقع شده و در شمال شرقی شهر فیروزآباد، در ارتفاع حدود ۲۱۰ متری از سطح دشت قرار دارد. وجود سنگ آهکی مطبق و لایه‌ای با ترک‌های طبیعی تقریباً منظم در بسیاری از قسمت‌های این دره شرایط مناسبی را برای برش و برداشت سنگ در دسترس حجاران ساسانی قرار داده است. ابعاد سنگ‌های جداشده از یک متر کم‌تر نیست. سنگ‌های جداشده‌ای نیز به صورت انباشته در سراسر دره رها شده‌اند. ردّ حفره‌های برداشت سنگ همچنان موجود است و علامت مخصوص حجاران بر روی سنگ‌های بریده‌شده دیده می‌شود. این سنگ‌های عظیم‌الجثه در ایجاد بنای معروف شاه‌نشین و همچنین سازه‌های سنگی تریال استفاده شده‌اند. معدن‌کاران برای دستیابی راحت‌تر به معدن، نقاط سخت مسیر را سنگ‌بندی و تسطیح کرده‌اند. قطعات سنگ‌های حدود ۳۰۰ متر اول را از بالای کوه در نشیبی حدود ۴۰ درجه به

پایین حمل می‌کرده‌اند و مابقی مسیر در دشت تا محل شهر گور آسان‌تر بوده است. این شهر در اوایل قرن سوم میلادی به دستور اردشیر بابکان پادشاه بنام ساسانی بنیان نهاده شد و در زمان آبادانی مرکز بخشی از ایالت فارس به نام کوره اردشیرخوره بود. شهر گور با طرح گرد، برخوردار از حصار و بارو، تقسیمات رو به مرکز دارد و برجی سنگی در مرکز آن قرار دارد. در کاوش باستان-شناسی بناهای سنگی تخت نشین در صد متری جنوب شرقی آشکار شده است.^۲



تصویر ۱۱. معدن پودنه و اشکال منظم سنگ و آثار برش (مأخذ: ادارهٔ کل ثبت آثار تاریخی).



تصویر ۱۲. موقعیت معدن پودنه نسبت به شهر گور و فیروزآباد (مأخذ: ادارهٔ کل ثبت آثار تاریخی).

نام اثر: قنات‌های عنوه لار

شماره و تاریخ ثبت: ۳۱۱۲۲ مورخ ۱۳۹۳/۶/۲۶

توصیف اثر: قنات عنوه درست در جنوب غربی شهر اوز و از دره عنوه یا کارگاه اوز سرچشمه می‌گیرد. این قنات از مهم‌ترین منابع آبی شهر محسوب می‌شود. مادرچاه این قنات در ارتفاع ۱۰۵۵ متری از سطح دشت و در فاصله کمی از بالای سد تنگ عنوه قرار دارد. این چاه که به گفته اهالی ۳۸ متر عمق دارد در حال حاضر در اثر انباشت خاک مدفون گردیده است. پایین‌ترین حلقه چاه موجود در ارتفاع ۱۰۰۴ متری از سطح دریا قرار گرفته است و حدود ۳۶ متر عمق دارد. تعداد چاه‌های موجود در تنگ عنوه در حال حاضر ۲۲ عدد شمارش شده که در مسافتی حدود یک کیلومتر پراکنده اند. تمامی چاه‌ها در صخره طبیعی کوه کنده شده اند. اشکال چاه‌های کنده شده مربع شکل است و سنگ‌چین‌ها آن‌ها در بالا مدور و در قسمت‌های کنده پایین به شکل مربع است. عرض آن‌ها از ۴۵ تا ۱۲۵ سانتی‌متر متغیر است. این قنات‌ها توسط کانال‌هایی به هم مرتبط هستند و در بعضی از آن‌ها اتاقک‌هایی نیز تعبیه شده است. شهر اوز که خشک و کم‌آب است و آب آن بیش‌تر از برکه‌ها تأمین می‌شده و آب قنات‌ها در شهر به برکه‌هایی که جهت آب شرب مردم ساخته بودند منتقل می‌شده است. علی‌رغم وجود آب لوله‌کشی، نیاز مردم به برکه‌ها برطرف نشده است (تصویر ۱۳ تا ۱۵).



تصویر ۱۳. سد و مسیر قنات عنوه (مأخذ: اداره کل ثبت آثار تاریخی).



تصویر ۱۴. یکی از چاه‌های قنات عنوه (مأخذ: اداره کل ثبت آثار تاریخی).



تصویر ۱۵. مسیر قنات عنوه در عکس ماهواره‌ای (مأخذ: اداره کل ثبت آثار تاریخی).

نام اثر: گرمابه بلاغی قزوین

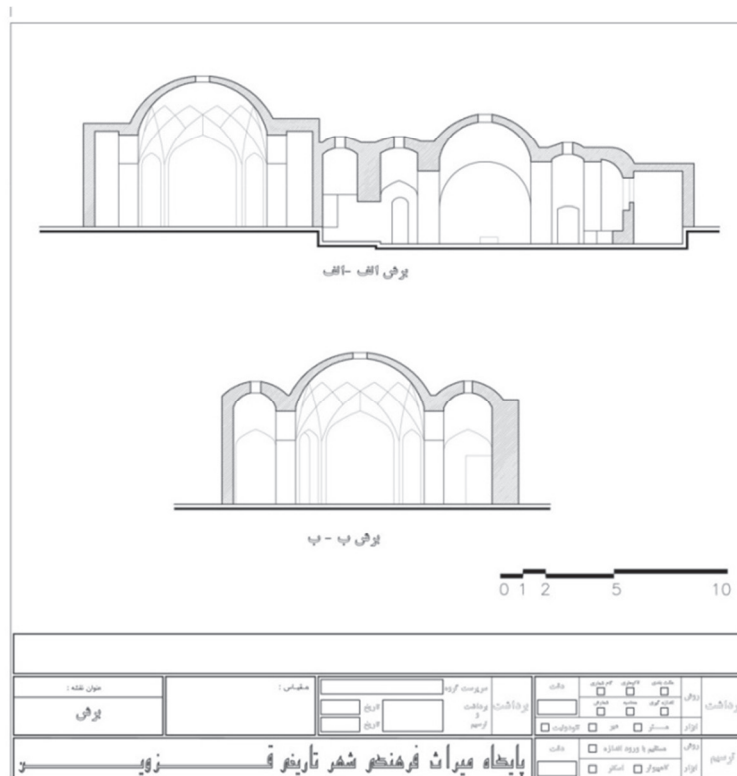
شماره و تاریخ ثبت: ۳۱۰۹۲ مورخ ۱۳۹۳/۵/۲۲

گرمخانه هدر نرود. در میان راه آبریزگاه و نوره‌کش‌خانه واقع شده است. گرمخانه فضای چهارضلعی کشیده‌ای است که با دیگر فضاها نیز در طرفین همراه است. سقف فضاهای اصلی کاربردی دارد (تصویر ۱۶) (نقشه ۹ و ۱۰).



تصویر ۱۶. سربینه حمام بلاغی. سقف کاربردی و تویزه‌های اصلی (مأخذ: اداره کل ثبت آثار تاریخی).

توصیف اثر: این گرمابه در محله بلاغی، روبه روی مدرسه حیدریه قزوین واقع شده است. احتمالاً این بنا «گرمابه شاهی» مربوط به شاه طهماسب اول یا «گرمابه باجی خاتون» مذکور در کتب تاریخی است. فضاهای اصلی حمام سربینه، گرمخانه، و خزینه‌هاست. دالان ورودی، میاندر، آبریزگاه و نوره‌کش‌خانه و چال حوض و تونخانه از اجزای دیگر این گرمابه است. دالان ورودی با چرخش قائمه به سربینه که تهرنگ‌نگینی دارد متصل می‌شود. میان‌در دو دالان متصل به هم با اتصال ۹۰ درجه است که سربینه را به گرمخانه می‌پیوندد تا حرارت



نقشه ۹. برش طولی و عرضی حمام بلاغی قزوین (مأخذ: اداره کل ثبت آثار تاریخی).

نام اثر: شترگلو و پُل آب بَر خرائق

شماره و تاریخ ثبت: ۳۱۱۰۴ مورخ ۱۳۹۳/۶/۱۲

توصیف اثر: پل در جنوب شرق روستای تاریخی خرائق، بر روی رودخانه کال واقع ساخته شده است. این پل آب را از اراضی سمت روستا به آنسوی روستا برای کشت و کار انتقال می‌داده است. این بنا در چند دوره ساخته شده و کهن‌ترین آثار معماری شناخته‌شده این پل بازمانده از حدود قرن ششم هجری است و تعمیرات زمان قاجار به علت حدوث سیل و تخریب سازه بوده است. پل خرائق دارای چهار چشمه طاق است که به در دو طرف با لنگه توپزه‌های رومی و مابین آن‌ها با روش پَر روی پایه‌ها

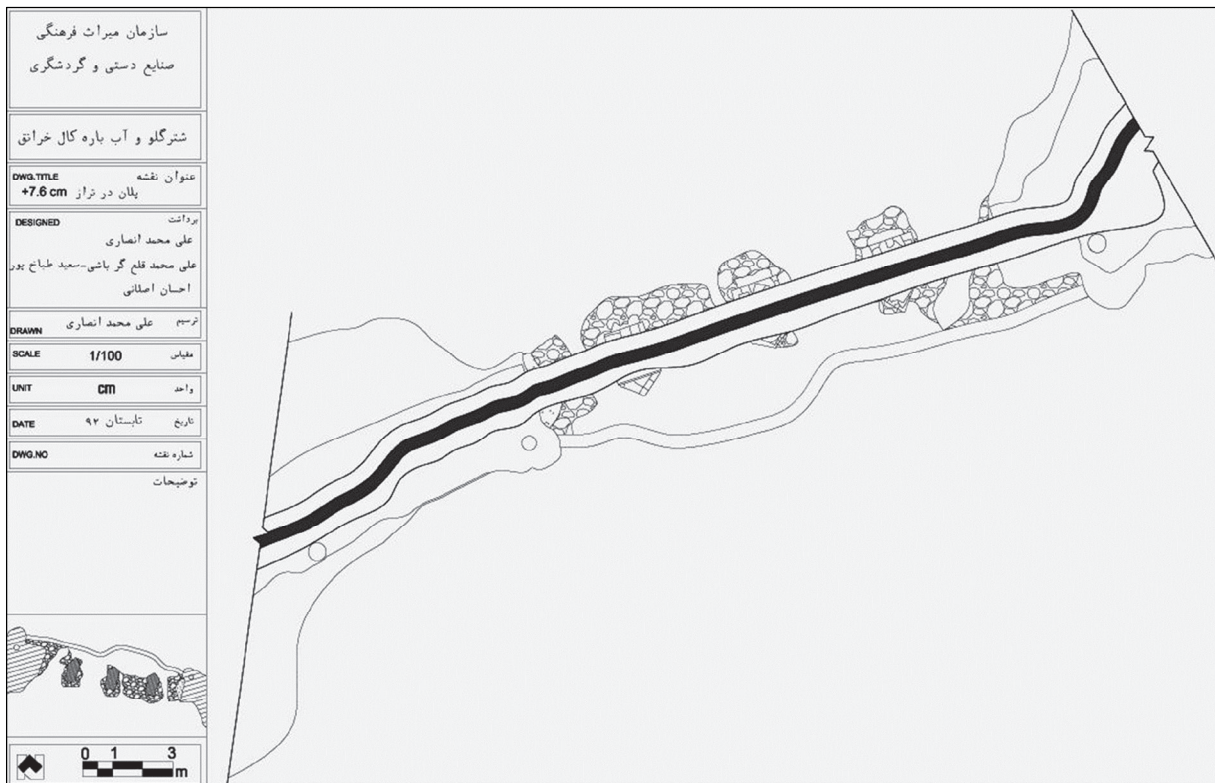
کار کرده‌اند. دهانه‌های پل از دو طرف به بدنه رودخانه تکیه دارد. این پل ۴۰ متر طول، ۱/۵ متر پهنا و ۷/۵ متر بلندا دارد. پایه‌های پل از چند لایه سنگ ساخته شده است و آجرهای روی پایه‌ها پل را تکمیل می‌کنند. ملات آهکی لابه‌لای سنگ‌ها و آجرها ضمانتی برای ماندگاری و استحکام پل در طول سال‌هاست. مصالح غالب در سیمای اصلی این پل آجرهای قرمزگون است. از اجزایی از قبیل فشارشکن و شترگلو و به احتمال آثار بند یا سیل‌شکن نیز در طراحی و اجرای پل بهره گرفته‌اند. جوی آب با شبیبه ملایم بر عرشه پل جریان دارد (تصویر ۱۷ و ۱۸) (نقشه ۱۱ و ۱۲).



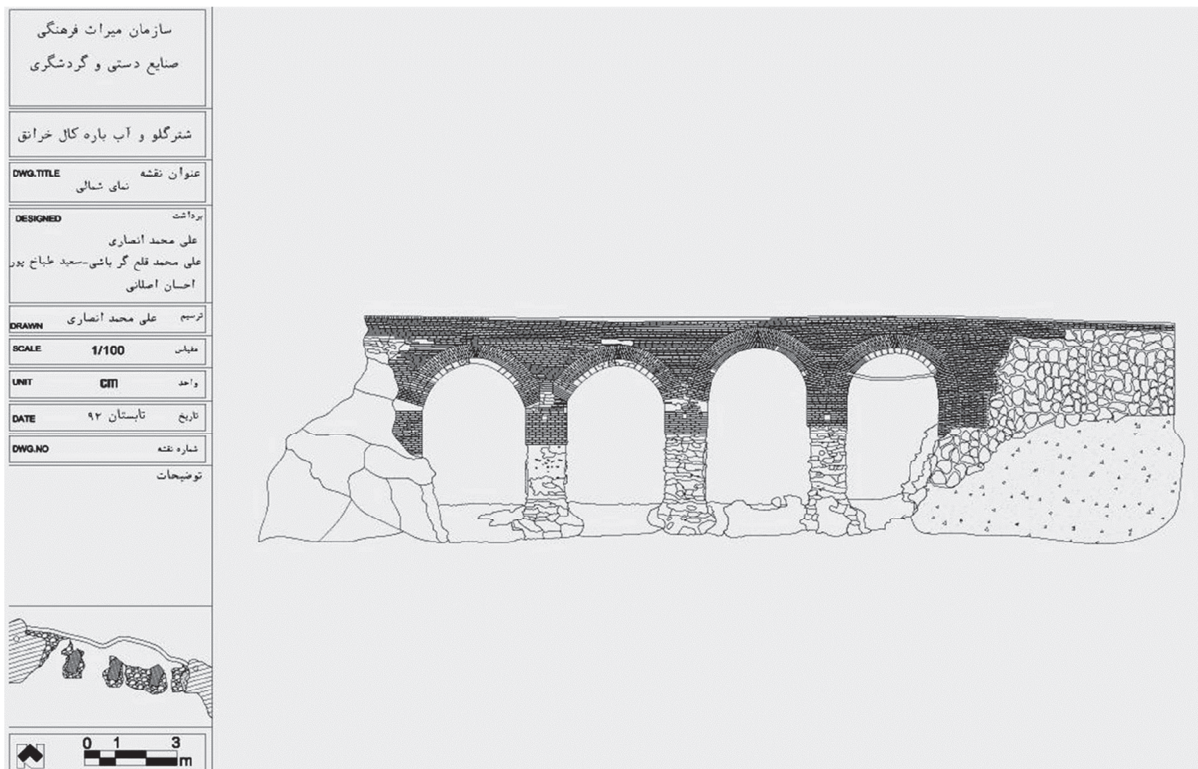
تصویر ۱۷. یکی از چاه‌های شترگلوئی پل آب بَر خرائق (مأخذ: اداره کل ثبت آثار تاریخی).



تصویر ۱۸. پل آب بَر خرائق. قلعه، خرائق در چشم‌انداز دیده می‌شود (مأخذ: اداره کل ثبت آثار تاریخی).



نقشه ۱۱. پلان پل آب‌بَر خراق (مأخذ: اداره کل ثبت آثار تاریخی).



نقشه ۱۲. نمای پل آب‌بَر خراق (مأخذ: اداره کل ثبت آثار تاریخی).

جدول ۱. آثار غیرمنقول ثبت شده در فهرست آثار ملی در تابستان ۱۳۹۳ (مأخذ: اداره کل ثبت آثار).

آثار ثبت شده			نام استان
تاریخ ثبت	شماره ثبت	نام اثر	
۹۳/۴/۱۱	۳۱۰۸۹	خانه اربابی روستای دیزج خلیل	آذربایجان شرقی
۹۳/۵/۱۹	۳۱۰۹۱	میدان ساعت تبریز	
۹۳/۴/۱۱	۳۱۰۸۷	قلعه اشین	اصفهان
۹۳/۴/۱۱	۳۱۰۸۸	حمام اشین	
۹۳/۵/۲۷	۳۱۰۹۴	قلعه جندق	
۹۳/۵/۱	۳۱۰۹۰	عمارت رشیدی	بوشهر
۹۳/۶/۱۲	۳۱۱۰۷	مسجد شنبیدی	
۹۳/۵/۲۵	۳۱۰۹۳	آرامگاه آقا حسین جوانبخت	چهارمحال و بختیاری
۹۳/۶/۱۲	۳۱۱۰۸	بخش تاریخی روستای یاسه‌چای	
۹۳/۴/۴	۳۱۰۸۶	خانه طیب شوستری	خوزستان
۹۳/۶/۱۲	۳۱۱۰۵	موزه آبادان	
۹۳/۶/۱۲	۳۱۱۰۶	موزه جنگ خرمشهر	
۹۳/۶/۱۲	۳۱۱۱۰	قلعه رستم	سیستان و بلوچستان
۹۳/۶/۱۲	۳۱۱۱۱	سرای حاجی بزی خالصی	
۹۳/۶/۱۲	۳۱۱۱۲	ارگ ورمال	
۹۳/۶/۱۲	۳۱۱۱۳	سرای میرخان بزی	
۹۳/۶/۱۲	۳۱۱۱۴	منار مسجد قدیمی دولت‌آباد	
۹۳/۶/۲۶	۳۱۱۱۵	تُل اسب کشونی	فارس
۹۳/۶/۲۶	۳۱۱۱۶	قلعه قدمگاه لار	
۹۳/۶/۲۶	۳۱۱۱۷	حمام کوهنجان	
۹۳/۶/۲۶	۳۱۱۱۸	معدن پودنه	
۹۳/۶/۲۶	۳۱۱۱۹	کتیبه پهلوی سراب سیاه	
۹۳/۶/۲۶	۳۱۱۲۰	تُل نارتکونی	
۹۳/۶/۲۶	۳۱۱۲۱	چله‌گاه کوه آب‌مرغی	
۹۳/۶/۲۶	۳۱۱۲۲	قنات عینوه	
۹۳/۶/۲۶	۳۱۱۲۳	بند عمادآباد	

۹۳/۶/۲۶	۳۱۱۲۴	خانه احمد توجه	
۹۳/۶/۲۶	۳۱۱۳۴	خانه شهیدان اشراق	
۹۳/۵/۲۲	۳۱۰۹۲	گرمابه بلاغی	قزوین
۹۳/۵/۲۷	۳۱۰۹۵	باغستان قزوین	
۹۳/۶/۲۶	۳۱۱۰۹	خانه ابراهیمی خرم آبادی	لرستان
۹۳/۶/۱۲	۳۱۰۹۸	آسیاب کوشک نو	
۹۳/۶/۱۲	۳۱۰۹۹	خانه گرامیان	
۹۳/۶/۱۲	۳۱۱۰۰	خانه بستان	
۹۳/۶/۱۲	۳۱۱۰۱	خانه غلامحسین فرجی	یزد
۹۳/۶/۱۲	۳۱۱۰۲	خانه درخشانی	
۹۳/۶/۱۲	۳۱۱۰۳	خانه ملک	
۹۳/۶/۱۲	۳۱۱۰۴	شترگلو و پل آب بر خرائق	

پانوشت‌ها:

- ۱- پرونده ثبت این اثر را خانم مهندس مریم حیدری تهیه کرده اند.
- ۱- آقای ضرغام دهقان از اعضای انجمن دوستداران میراث فرهنگی شهر فیروزآباد این معدن را شناسایی کردند.