

قصر و باغ بانوی عظمی

بازشناسی یک باغ قاجاری در شرق اصفهان

حمیدرضا جیحانی

دکتری مرمت معماری، استادیار دانشگاه کاشان

hjayhani@kashan.uac.ir

آتوسا عمرانی

دانشجوی کارشناسی ارشد مرمت و احیای بناهای تاریخی، دانشگاه آزاد یزد

atomrani@gmail.com

تاریخ دریافت: ۱۳۹۲/۱۲/۱۸

تاریخ پذیرش: ۱۳۹۳/۶/۲۵

چکیده

اصفهان در طول تاریخ همواره بستری برای حضور باغ‌ها بوده است؛ اگرچه نحوه این حضور متفاوت بوده و باغ‌ها بسته به زمان و مکان، شکل خاصی را به خود می‌گرفته‌اند. در دوره صفویه مهم‌ترین باغ‌ها در گستره شهر و به عنوان عنصر شکل‌دهنده ساختار آن به کار گرفته شده‌اند. در همان زمان برخی باغ‌ها در بیرون شهر ساخته شده و الگوهای متفاوتی از استقرار از جمله مزرعه‌ها را شکل داده‌اند. در دوره قاجار، میل به برپایی باغ در حاشیه و بیرون شهر و روستاهای خوش آب‌وهوا ادامه یافته است. یکی از باغ‌های حاشیه شهر اصفهان، باغ بانوی عظمی است که بیش‌تر با نام قصر درون آن شناخته شده است و با وجود ارزش‌هایی که دارد در معرض تخریب و فراموشی است. این مقاله به دنبال شناخت خصوصیات و ابعاد فضایی باغ یادشده است و برای نیل به مقصود به منابع و متون تاریخی رجوع می‌کند و به‌ویژه به مطالعات میدانی می‌پردازد. در این پژوهش، ضمن توجه به جایگاه تاریخی باغ، آثار باقی‌مانده و عمارت‌های آن برداشت و ثبت شده و بررسی و مطالعه می‌شوند تا خطوط و طرح اصلی باغ آشکار شود. باغ بانوی عظمی از محدود باغ‌های باقیمانده از دوره قاجار در حاشیه شهر اصفهان است و به لحاظ شکل کوشک اصلی و نحوه قرارگیری عمارت‌ها شایسته توجه است. در عین حال باغ با توجه به جایگاه مالک آن، از لحاظ تاریخی نیز دارای اهمیت است. باغ بانوی عظمی در مزرعه گورت و در همسایگی روستایی با همین نام از دهستان قهاب جنوبی و در امتداد جاده اصفهان به نایین واقع شده است و با الحاق خوراسگان به شهر اصفهان، در حال حاضر در حومه شهر قرار گرفته است. این روستا در دوران حکومت ناصرالدین‌شاه و در زمان خالصه‌فروشی به مالکیت بانوی عظمی افتخارالدوله، دختر ناصرالدین‌شاه و خواهر ظل‌السلطان حاکم اصفهان، درآمده و در همان دوران باغ و کوشک آن ساخته شده است. باغ با مساحتی بالغ بر ۳۶ هزار متر مربع عناصری چون کوشک اصلی، بنای خدماتی و سردرهای شرقی و شمالی را در بر می‌گیرد. بنا بر بررسی‌های صورت‌گرفته، باغ بانوی عظمی، باغی مستطیل‌شکل با دو سردر و دو عمارت است. یکی از عمارت‌ها کوشک اصلی است، که به صورت مطبق در سه طبقه با زیربنای ۶۳۶ متر مربع ساخته شده است. پلان آن به شکل مستطیل و تقریباً متقارن است و در ضلع شرقی خود و رو به سردر شرقی باغ پلکانی عریض دارد که دسترسی به طبقه اول را ممکن می‌کند. طبقه همکف کوشک، شش اتاق متصل به یکدیگر دارد که راهرویی دورتادور آنها را احاطه می‌کند. طبقه اول و دوم کوشک محل اصلی سکونت صاحب باغ بوده و از فراز آن علاوه بر مشاهده فضاهای درون باغ، نظاره بیرون باغ نیز میسر بوده است. سردر شمالی که به لحاظ معماری از سردر شرقی مفصل‌تر است، دارای دو هشتی ورودی و اتاق‌هایی در سمت غرب و منظری در طبقه بالا است که نظاره پیرامون باغ را ممکن می‌سازد. باغ از آب قنات امین‌آباد سیراب می‌شده و با زمین‌های زراعی پیرامون خود مزرعه گورت را شکل می‌داده است.

واژه‌های کلیدی: باغ بانوی عظمی، قاجار، گورت، اصفهان.

در طول تاریخ شهر اصفهان، باغ‌ها از اهمیت زیادی برخوردار بوده‌اند. اوج باغ‌سازی در اصفهان مقارن دوره صفویه است که طی آن، باغ‌شهری حاصل شده است. با افول قدرت صفویان و روی کار آمدن دولت‌های بعدی و به‌خصوص در دوران قاجار و پهلوی، باغ‌های زیادی به حال خود رها و تخریب شدند. گفته می‌شود که اوج این تخریب‌ها همزمان با حکومت ظل‌السلطان پسر ارشد ناصرالدین‌شاه بوده است. با این وجود پاره‌ای باغ‌ها نیز در این دوران ساخته شده‌اند که نباید نادیده گرفته شوند. یکی از آن‌ها، باغی است که به همراه عمارت آن در میان اهالی منطقه به «قصر بانوی عظمی» مشهور است و در روستای گورت از توابع دهستان قُهاب جنوبی، منطقه‌ای در شرق شهر و برای سکونت کسرائیل خانم افتخارالدوله ملقب به بانوی عظمی ساخته شده است. کسرائیل خانم، خواهر ظل‌السلطان، هم اوست که سال‌ها در عمارت هشت‌بهشت سکونت داشته است و توسط او یا فرزندانش تغییراتی در محوطه پیرامون عمارت صورت گرفته است. در عین حال طبق شرحی در روزنامه /خگر، مورخ ۲۹ بهمن ۱۳۰۹، تصاحب و سکونت او احتمالاً مانع تخریب عمارت هشت‌بهشت شده است.^۱

کسرائیل خانم در حدود سال‌های ۱۲۹۸-۱۳۳۳ق در اصفهان بوده و به ساخت باغی برای خود اقدام کرده است. به نظر می‌رسد او که همزمان با حکومت ظل‌السلطان به اصفهان آمده بود، مالکیت ده و باغ را در زمان خالصه-فروشی به تصرف درآورده است؛ زیرا محمدعلی حبیب-آبادی در کتاب مکارم الآثار می‌نویسد: «بانوی عظمی در موقع خالصه‌فروشی بعضی از دیهات اصفهان را خرید و ظلمی فراوان از او بر رعایای آن سامان وارد آمد» (حبیب‌آبادی، ۱۳۶۲: ۲۰۵۱-۲۰۵۲). به گفته اهالی روستا، بانوی عظمی یا نوادگانش آن را به مبلغ شصت‌هزار تومان

به شخصی به نام کمال صراف فروخته و او نیز قبل از انقلاب آن را به برادران حسینی فروخته است و آنان هم اکنون مالک باغ هستند.

باغ بانوی عظمی با معماری خاص کوشک خود، از باغ‌های قابل توجه و باقی‌مانده از دوره قاجار در شهرستان اصفهان است که تاکنون در فهرست آثار ملی ایران به ثبت نرسیده است و تحت حفاظت و مرمت قرار نگرفته است، تا جایی که در چند دهه اخیر کلیه درختان باغ قطع شده و کوشک آن مورد آسیب‌های فراوان انسانی و طبیعی قرار گرفته و بیم آن می‌رود تا چند سال آینده اثری از کوشک و باغ باقی نماند. از آن جا که باغ‌ها نشان‌دهنده جنبه‌هایی از خصوصیات معماری هر دوره هستند، باغ بانوی عظمی نیز می‌تواند بخشی از خصوصیات و ارزش‌های معماری حومه‌ای اصفهان دوره قاجار را آشکار کند؛ به‌ویژه که شکل خاص کوشک و نحوه ترکیب آن با عمارتی دیگر بسیار شاخص‌اند. با این وجود ارزش‌های باغ فراتر از این موضوع است و تعلق آن به بخشی از خانواده سلطنتی که نقشی پررنگ در اصفهان دوره قاجار داشته‌اند می‌تواند زمینه مطالعات آتی را در مورد صاحب‌منصبان قاجاری اصفهان و نقش ایشان در تغییرات شهر فراهم کند. این مقاله تلاش دارد بر اساس مدارک و شواهدی که از مطالعات کتابخانه‌ای و برداشت میدانی به دست آمده، به بازشناسی این باغ بپردازد.

کسرائیل خانم، بانوی عظمی

کسرائیل خانم در سال ۱۲۷۳ هجری قمری (افشار، ۱۳۷۴: ۳۴) از همسر صیغه‌ای ناصرالدین‌شاه، نواب مستطابه متعالیه غف‌السلطنه (تصویر ۱) که از عهد ولایت‌عهد در حباله ازدواج شاه بود (افشار، ۱۳۷۴: ۳۸) متولد شد. طبق شرح اعتمادالسلطنه، کسرائیل خانم خواهر پستی ظل-السلطان بود که با ابوالفتح‌خان صارم‌الدوله پسر

محمدحسن خان سردار ازدواج کرد و از او فرزندان متعدد داشت. سرانجام ظل السلطان شوهرش را در تاریخ ۳ جمادی الثانی ۱۳۰۵ ق مسموم کرد (افشار، ۱۳۸۰: ۴۴۰). ناصرالدین شاه در تاریخ ۱۴ جمادی الثانی ۱۳۰۳ ق در زمان تحویل سال نو و بنا به توصیه ظل السلطان لقب بانو عظمی را به کسرا ئیل خانم افتخارالدوله اعطا می کند. بعدها ظل السلطان پنج دختر خود را به ازدواج پنج پسر افتخارالدوله درآورد (قاضیها، ۱۳۸۳: ۱۲). او پس از صارم الدوله دیگر ازدواج نکرد و در اصفهان با برادرش زندگی می کرد. در سال ۱۳۲۰ ق میان برادر و خواهر شکراب شد و بانوی عظمی املاک خود را به قونسول روس اجاره داده به مسافرت رفت (افشار، ۱۳۸۰: ۴۴۰).



تصویر ۱. عفت السلطنه مادر ظل السلطان و بانوی عظمی (مأخذ: صافی، ۱۳۷۰: ۳۸۰).

ظل السلطان در خاطراتش به تنی بودن کسرا ئیل خانم اشاره می کند و می نویسد: به توسط من افتخارالدوله و بعد ملقب به بانوی عظمی گردید که تفصیلاتش مفصلاً می آید خود من او را شوهر دادم، خودم او را و بچه های او را در حجر

تربیت خودم بزرگ کردم. بعد از حرکت من به طرف مازندران و استرآباد او متولد شده بود. ندیده بودم او را در این [سفر] ملاقات کردم طفلی شیرین بود (ظل السلطان، ۱۳۶۲: ۵۰). ظل السلطان در بخش دیگری از خاطرات خود راجع به عروسی خواهرش چنین می نویسد: چون من و مادرم مرحوم عفت السلطنه دل تنگ بودیم به حکم همایونی برای رفع دل تنگی ما، خواهر اعیانی ما کسرا ئیل خانم ملقب به افتخارالدوله که نامزد ابوالفتح خان پسر سیم خان خانان سردار ایروانی بود و مادرش ماه رخسار خانم ملقب به فخرالدوله، یکی از زن های متشخصه دنیا بود، عروسی کردند (همان: ۴۴۲). محل اقامت بانوی عظمی در شهر اصفهان عمارت هشت بهشت بوده است. باغ و قصر هشت بهشت از طرف ناصرالدین شاه به بانوی عظمی واگذار شده بود، مشروط بر اینکه وضع و هیئت آن را تغییر نداده و حریم آن را در خیابان چهارباغ در کمال نظیف و تنقیح نگهداری کند (هنرفر، ۱۳۵۱: ۱۶). گفته می شود که افتخارالدوله در تخریب آثار اصفهان نقش زیادی داشته است. از آن جمله می توان به قصر جهان نما، تالار طویله، بهشت آیین، و عمارت اشرف اشاره کرد که تخریب آن ها را به او نسبت می دهند (همایی شیرازی، ۱۳۸۴: ۲۹۷). بانوی عظمی در سال ۱۳۵۴ ق از دنیا رفته است (حبیب آبادی، ۱۳۶۲: ۲۰۵۲).

طبق اسناد موجود در آرشیو سازمان اسناد و کتابخانه ملی ایران^۲ بانوی عظمی املاک زیادی در اصفهان، تهران، ورامین، و اطراف آن ها داشته است که از جمله می توان به املاکی در شهرضا، مهیار، خاتون آباد، دهنو، و گورت در اطراف اصفهان و همچنین املاکی در تقی آباد و بومهن در اطراف تهران اشاره کرد. بخشی از زمین های سعدآباد نیز متعلق به بانوی عظمی بوده است که در زمان رضاشاه از ابوالفتح خان پسر او خریداری می شود (رفیع قائم مقام-الملک، ۱۳۸۳: ۲۲۵). همسر بانوی عظمی پسر خان خانان

سردار ایروانی بوده و تبعه روس محسوب می‌شده است و از آن جا که بانوی عظمی پس از مرگ همسر ازدواج نکرده بود، او نیز تابعیت دولت روس را داشته و از این موضوع جهت نپرداختن مالیات املاک خویش بهره می‌برده است.^۳

موقعیت باغ

باغ و قصر بانوی عظمی در سکونتگاهی روستایی به نام «مزرعه گورت» از توابع دهستان قهاب جنوبی، یکی از بلوکات شرق شهرستان اصفهان واقع شده است. در اواخر دوره صفویه و در مجاورت روستای گورت، در گلون‌آباد جنگی میان شاه سلطان حسین و محمود افغان درگرفته که به شکست ایرانیان منجر شده است (مهیار، ۱۳۸۲: ۶۹۰). در سال ۱۳۳۵ق که مصادف با حمله افغان‌هاست، کدخدا و صاحب گورت شخصی به نام محمد بدیع بوده است. اهالی روستا او را از فرماندهان مدافع پایتخت می‌دانند. به گفته اهالی در اوایل حکومت قاجار داخل املاک کدخدا، باغ و عمارتی وجود داشته است.

منطقه قهاب در بیست کیلومتری شرق اصفهان قرار دارد که از شمال به جاده گاز و اراضی فرودگاه شهید بهشتی، از جنوب به اراضی دهستان برآن شمالی و از شرق به اراضی کوهپایه و از غرب به اراضی جلادران محدود می‌شود. دهستان قهاب جنوبی شامل مزرعه گورت و روستاهای گورت، جیلان‌آباد (گلون‌آباد)، کلمنجان، جلادران، محمدآباد، حسن‌آباد، امین‌آباد، سوسارت، و فیروزآباد به مرکزیت جیلان‌آباد است (ثالثی، ۱۳۹۱: ۵). وجه تسمیه این دهستان به علت وجود آب فراوانی بوده که در خلال طبقات سطح زمین وجود داشته و کلمه «که» به معنای آبی است که از زمین می‌جوشد و در جویی جاری است. این واژه «که» به «قه» تبدیل شده و واژه قهاب را ساخته است (مهیار، ۱۳۸۲: ۲۹۳). ناحیه یادشده به علت

وجود آب، بسیار حاصلخیز و دارای مزارع فراوان بوده است. میرزا غلامحسین افضل‌الملک در شرح سفر به اصفهان که در حدود سال‌های ۱۲۹۸ تا ۱۳۰۷ق انجام شده است، می‌نویسد: «بلوک سیم قهاب است معرب کی‌آب است چون اکثر قنات آن سرگشاده است و آن را جاری نموده اند. به قاعده سایر قنات چاه و پشته ندارد، این قسم قنات را رعایا کی می‌نامند و قنات متعارف نیز دارد» (افضل‌الملک، ۱۳۸۰: ۸۰). در رساله صریح‌الملک که در زمان ظل‌السلطان توسط یکی از مستوفیان او و در خصوص اوضاع اقتصادی و اقتصاد زراعی روستاهای پیرامون زاینده‌رود نوشته شده، آمده است:

قُهاب بلوکی‌ست مشهور و نامی آن در السنه و افواه مردم بلد و نواحی به قابلیت اراضی مذکور شرب و مشارب تابعه آن اغلب از قنات و آب قناتش در گوارندگی اعذب من ماء‌الفرات، خاکش مشک‌پرور و اراضی و صحاری آن حاصلخیز است. ربع محصولاتش خوب و ضیاع و عقارش بین‌الدفتین مطلوب و مرغوب، اگرچه اشجار متراکمه بلوک مزبور کم است و لیکن خامه دو زبان از توصیف و بیان باغات پیراسته بعضی از قرای آن ابکم، میاه و انهارش به مقتضای: و من الماء کل شی حی به بطون اشجار و عروق اثمار از ینابیع مرحمت حضرت ربّ العزت جاری و عیون و چشمه‌سارش به جهت احیای اراضی موات از منهل عنایت جناب رب‌الاریاب بهر طرف ساریست، و مردم بلوک مزبور دهقنت پیشه و در فنون زراعت و فلاحت بغایت درست اندیشه اند، وقوع قری و مزارعش مابین شمال و مشرق بلد مشهود و حدود و ثغورش به پایان قهپایه و بلوکات ثلاثه‌رجی و برخوردار برآن محدود مشتمل بر سی و اند پارچه قریه معمور و غیرمعمور و ده دوازده مزرعه مشهور و غیر مشهور است و قری و مزارع آن به ترتیب معدود و در ذیل

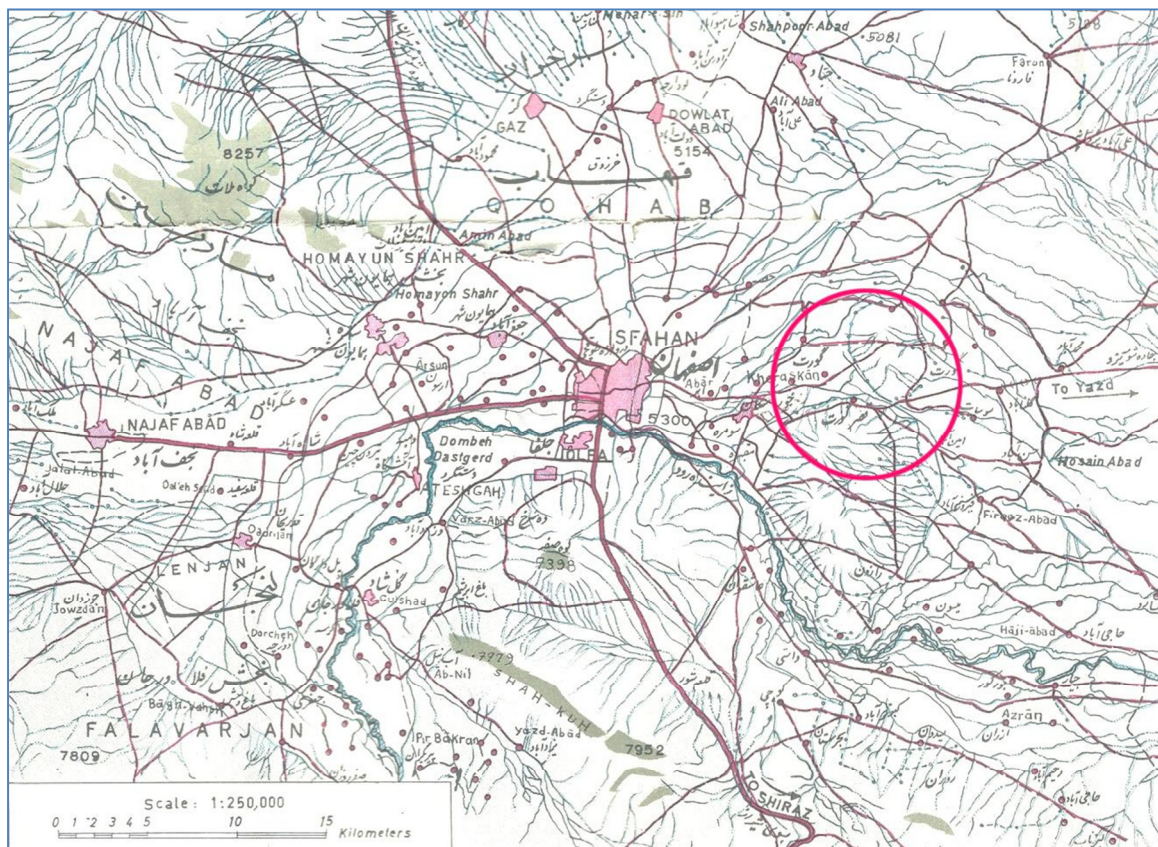
مفصل و موجود است (آل داوود، ۱۳۹۲: ۱۱۸).

مزرعه گورت در جنوب شرقی روستای گورت در امتداد جاده اصفهان ناین بعد از گورستان شهر قرار گرفته است که با الحاق خوراسگان و گورت به شهر اصفهان در حال حاضر در حومه شهر قرار گرفته است (نقشه ۱).

محمد مهریار در خصوص این باغ می‌گوید: گورت قسمتی هم در شرق شمال خود دارد که آنجا را قصر می‌گویند و مقصود از آن قصر بانوی عظمی خواهر ظل-السلطان است که وقتی دیه گورت را خریده بود، در آنجا کاخی برای خود بنیاد نهاده بود. از آن امروز چیز چندانی باقی نیست. ده بزرگی است با زمین‌های بسیار، قناتی بزرگ که محصول فراوان و جمعیت بسیار داشت. اینک آن

قنات خشکیده و آب آن را از چاه‌های ژرف به دست می‌آورد که خود محکوم به نابودی است (مهریار، ۱۳۸۲: ۳۶۴). در رساله صریح‌الملک در خصوص گورت آمده است:

قریه‌ایست قنات آب، از جمله هفتاد و دو حبه شصت حبه آن خالصه و دوازده حبه آن اربابی، کلاً مزروعی سرکار. بذر شتوی آن یکصد و سی خروار و زرع صیفی آن سیصد جریب علی‌الاستمرار است. هر سال ربعی به مالکین و دوازده حبه اربابی از سرکار مقرر است و محصول عایدی آن هر سال بدون آفات ارضی و سماوی سیصد تومان نقد و سیصد و پنجاه خروار جنس است (آل داوود، ۱۳۹۲: ۱۲۱).



نقشه ۱. موقعیت روستای مزرعه گورت در نقشه سال ۱۳۴۳ (مأخذ: موسسه جغرافیایی سحاب).

کشاورزی منتهی می‌شود. بر اساس عکس هوایی سال ۱۳۴۷ش و همچنین به علت وجود برج‌های کبوتر، این نواحی می‌بایست آباد و دربردارنده زمین‌های کشاورزی فراوانی بوده باشد. زمین‌های ناحیه قهاب از جنس آبرفت-های دشتی است که به علت کویری بودن رسوبات معمولاً ریزدانه داشته و در زیر آن‌ها رسوبات سیلتی نمکی و دریاچه‌ای وجود دارد که در مواقع بارندگی به صورت باتلاق و شوره‌زار درمی‌آیند. لذا در این منطقه حفر قنات و کاریز رواج داشته است و اما به مرور زمان با حفر چاه‌های عمیق و نیمه‌عمیق، این قنات‌بایر شده‌اند (شفقی، ۱۳۸۳: ۱۱۶). در حال حاضر با خشک شدن زاینده‌رود و همچنین خشک شدن چاه‌ها، زمین‌های کشاورزی این منطقه به زمین‌بایر تبدیل شده‌اند.



تصویر ۳. وضع موجود باغ در عکس هوایی ۱۳۹۲ (مأخذ: Google earth).

اجزا و عناصر کالبدی باغ

باغ با طول و عرض ۲۱۲ و ۱۶۸ متر دارای مساحتی حدود ۳۶ هزار متر مربع است و دورتادور آن را دیواری فراگرفته است. علاوه بر حصار، برجی تخریب‌شده نیز در گوشه جنوب غربی آن وجود دارد. باغ دربردارنده کوشک اصلی، بنای خدماتی، سردر شرقی، و بنای سردر شمالی است.

دهستان قهاب به‌ویژه مزرعه گورت و روستاهای گورت و قهجاورستان و گلون‌آباد به لحاظ وجود برج‌های تاریخی کبوتر مشهور هستند (محمودیان و چیت‌ساز: ۱۳۷۹: ۷۴). هنوز هم برخی از برج‌های کبوتر در سطح دهستان باقی‌مانده‌اند که از جمله می‌توان به برج‌های پاقصر و سرآسیاب و عمویی بزرگ و کوچک اشاره کرد که در نزدیکی باغ و کنار جاده و در مزارع گورت واقع شده‌اند (تصویر ۲).



تصویر ۲. ردیف برج‌های کبوتر گورت (مأخذ: عمرانی).

بستر طبیعی باغ

باغ در زمینی با شیب ملایم و در دامنه کوه قرار گرفته است. در گذشته در جنوب و شمال آن دو رشته قنات پرآب وجود داشته است. مسیر اصلی جاده تاریخی اصفهان به ناین از کنار این باغ عبور می‌کرده است (تصویر ۳). باغ راستایی تقریباً غربی - شرقی دارد و از سمت جنوب غربی به محدوده کوه، از سمت شمال به بافت مسکونی روستای مزرعه گورت و از سمت غرب و شرق به مزارع



تصویر ۶. آثار به جا مانده از تیرهای سقف (مأخذ: عمرانی).



تصویر ۴. کوشک مرکزی باغ (مأخذ: نگارنده).

طبقه همکف کوشک دارای شش اتاق متصل به یکدیگر است و راهرویی که دورتادور اتاق‌ها ساخته شده است آن‌ها را احاطه می‌کند. فضاهای یادشده توسط همین راهرو به فضای زیرپلکان اصلی ارتباط می‌یابد که به گفته برخی اهالی به عنوان زندان استفاده می‌شده است. دلیل این کارکرد روشن نیست و ممکن است نگرش منفی به بانوی عظمی و ظل‌السلطان دلیل این انتساب باشد. راهروها از سمت شرق و غرب به باغ دسترسی دارند و به جهت نورگیری در هر چهار جهت دارای بازشو هستند. در اتاق شمال غربی آثار پلکان تخریب‌شده‌ای به طبقه بالا وجود دارد که احتمالاً مخصوص خدمه بوده است. سقف اتاق‌ها دارای گلیویی و قاب گچی است (نقشه ۲).

طبقه اول عمارت که در واقع محل اصلی سکونت صاحب باغ بوده، دارای پنج اتاق اصلی و یک اتاق دارای پلکان بوده است. طبق آثار باقی‌مانده در سقف، طبقه اول دارای ایوانی در دورتادور بنا بوده است (تصویر ۶). این طبقه از هر چهار جهت دارای بازشو بوده و چشم‌اندازهای مناسبی را به سمت باغ ایجاد می‌کرده است. نعل‌درگاه‌های بازشوی‌های اتاق‌های این طبقه همگی به صورت قوس‌های نیم‌دایره هستند. طبقه دوم بنا دارای یک اتاق است و طبق تصاویر به‌دست‌آمده از فیلم «چشم شیطان» که در سال

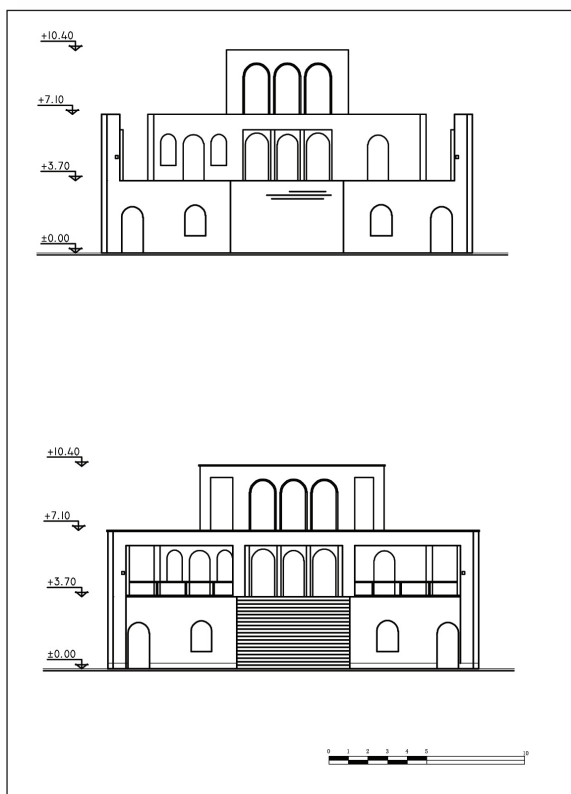
کوشک اصلی همان قصر بانوی عظمی است که کل باغ هم به نام آن شناخته می‌شود. این کوشک مطبق بوده و در سه طبقه ساخته شده است (تصویر ۴). عمارت یادشده بر روی محور اصلی باغ و در فاصله میان مرکز تا سردر ورودی شرقی استقرار یافته است. استقرار کوشک در میان باغ و حالت مطبق آن متأثر از موقعیت باغ و تلاش برای فراهم آوردن چشم‌اندازهای مناسب در درون و بیرون باغ است. در ضلع شرقی بنا و رو به سردر شرقی باغ، بقایای پلکانی عریض وجود دارد که دسترسی به طبقه اول کوشک را مهیا می‌کرده است. این پلکان در گذشته ترکیبی از آجرفرش و سنگ بوده ولی اکنون به سطح شیب‌دار تبدیل شده است (تصویر ۵).



تصویر ۵. آثار باقیمانده از پلکان سنگی (مأخذ: نگارنده).



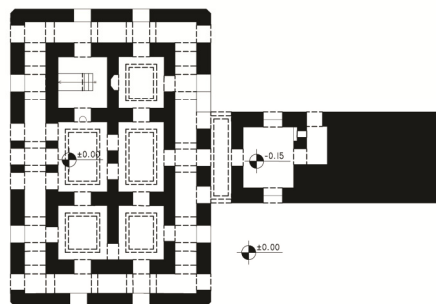
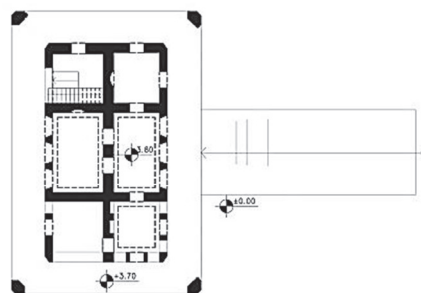
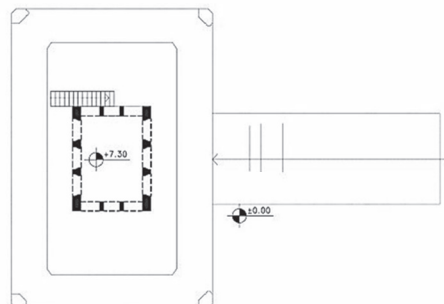
تصویر ۷. کوشک مرکزی باغ در سال ۱۳۷۲
(مأخذ: فیلم چشم شیطان کارگردان حسن هدایت).



نقشه ۳. نمای شرقی کوشک، وضع موجود و وضع قبل از تخریب
(مأخذ: عمرانی و عباسی).

زیربنای کوشک ۶۳۶ متر مربع^۵ است و پوشش تخت طبقات با تیر چوبی ساخته شده است. دیوارهای داخلی اتاق‌ها دارای اندود گچ بوده و آثاری از رنگ‌آمیزی در بدنه و سقف اتاق‌ها دیده می‌شود. بخاری‌های دیواری دارای گچ‌بری با نقش گل و برگ و نقاشی است. علاوه بر این،

۱۳۷۲ در این باغ فیلم‌برداری شده، دارای ایوان‌هایی در شمال و جنوب اتاق بوده است که منظرهایی خوب برای نظاره پیرامون باغ بوده اند (نقشه ۳) (تصویر ۷).



نقشه ۲. پلان طبقات کوشک مرکزی وضع موجود
(مأخذ: عمرانی و عباسی).

است. نمای بیرونی بنا نیز اندود گچ بوده است و زیر لایه‌های گچ آثاری از نقاشی قابل مشاهده است (تصاویر ۸ تا ۱۲).

چهار ستون باقیمانده ایوان طبقه اول نیز گچ‌بری دارند. کف‌سازی اتاق‌ها از جنس آجر فرش بوده و در درگاه‌ها آجر فیروزه‌ای کار شده که قسمت اعظم آن از بین رفته



تصویر ۱۰. آثار نقاشی روی بدنه شمالی بنا. (مأخذ: عمرانی).



تصویر ۹. آثار آجر فیروزه‌ای در درگاه. (مأخذ: عمرانی).



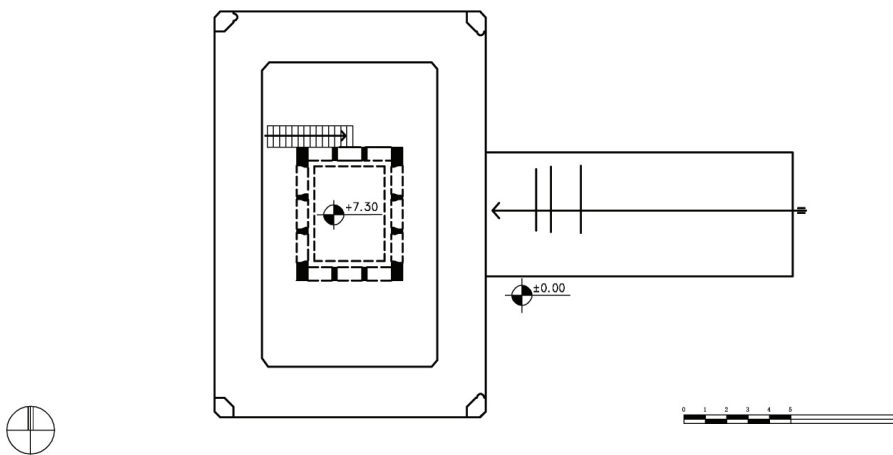
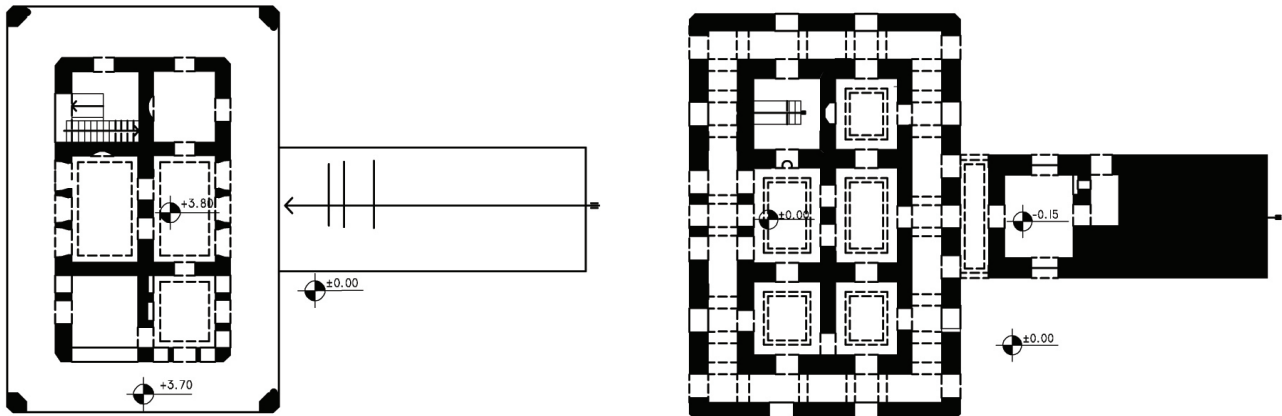
تصویر ۸. آثار باقیمانده از شومینه. (مأخذ: عمرانی).



تصویر ۱۲. آثار گچ‌بری روی ستون‌های ایوان (مأخذ: عمرانی).



تصویر ۱۱. آثار آجر فرش کف (مأخذ: عمرانی).



نقشه ۴. پلان طبقات کوشک مرکزی قبل از تخریب
(مأخذ: عمرانی وعباسی).

نمی‌شود. طبق عکس هوایی سال ۱۳۴۷ش وسعت این بنا تقریباً دو برابر وضع کنونی بوده است. این بنا احتمالاً محل سکونت خدمه و آشپزخانه و انبار بوده است. بنای یادشده نمایی با اندود گچ داشته که تقریباً به طور کامل از بین رفته است (نقشه ۵) (تصویر ۱۳).

بنایی در شمال کوشک و در نزدیکی آن قرار دارد. بنای یادشده اکنون دارای پنج اتاق و یک ایوان بوده و سقف تمام اتاق‌ها و ایوان به همراه بخشی از دیوارهای آن فروریخته است. اتاق‌ها دارای سقف تخت بوده و از سمت شمال و جنوب بنا دارای بازشو و در سمت غرب و شرق دارای طاقچه اند (نقشه ۴) و تزیینات خاصی در آن دیده

دو دیوار مورب بر درگاه ورودی، قوس‌های تزئینی نامأنوسی در دو تراز اجرا شده است (تصویر ۱۴). ورودی اصلی نیز طبق سکانسی از فیلم چشم شیطان دارای قوسی از نوع دسته‌سبیدی بوده که اکنون تخریب شده است. با توجه به آثار موجود در محل و همچنین تصاویر فیلم یادشده، دو اتاق می‌بایست در دو سمت ورودی وجود داشته باشند که فضای کامل سردرخانه را شکل می‌دهند و سردری نسبتاً مفصل را تعریف می‌کرده‌اند (نقشه ۶) (تصاویر ۱۴ و ۱۵).

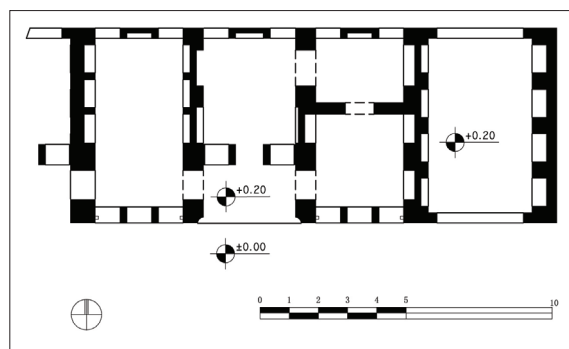


تصویر ۱۳. بنای خدماتی (مأخذ: عمرانی).



تصویر ۱۵. ورودی شرقی (مأخذ: فیلم چشم شیطان محصول ۱۳۷۲).

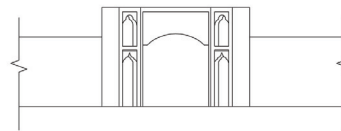
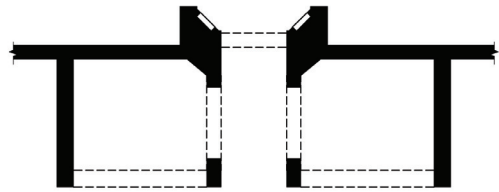
ورودی شمالی باغ در فاصله یک‌پنجم غربی ضلع شمالی باغ واقع شده است و دارای هشتی ورودی، ورودی مخصوص چهارپایان و اتاق‌های نگهداری است. پس از عبور از سردر ورودی، هشتی اصلی واقع شده است که در ضلع مقابل ورودی مدخل باغ قرار دارد. در سمت شرق و غرب هشتی، ورودی اتاق‌های نگهداری قرار گرفته است. در ضلع شمال شرقی هشتی نیز پلکان طبقه دوم قرار دارد.



تصویر ۱۴. نمای ورودی شرقی (مأخذ: عمرانی).

در راستای محور اصلی باغ و در ضلع شرقی آن بقایای سردری واقع شده است که پلانی نیم‌هشت دارد. در نمای

طبقه دوم اتاقی هشت‌ضلعی است که دارای بازشوهایی در چهار جهت اصلی بوده و به همه جهات دید دارد. نمای ورودی از سمت خارج باغ را قوسی مازهدار با دهانه‌ای سه متری تشکیل داده است. قوس از نوع هلوچین یا بیز کند است که با پخ‌هایی در گوشه‌ها به قوس درب ورودی ختم می‌شود. در سمت شرق سردر یک راهرو ورودی مخصوص چهارپایان و هشتی دیگری وجود دارد که اضلاعش را نیم‌استوانه‌هایی تشکیل می‌دهند. بخش شمالی این قسمت تخریب شده است (نقشه ۷) (تصاویر ۱۶ و ۱۷).



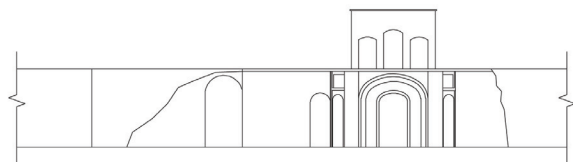
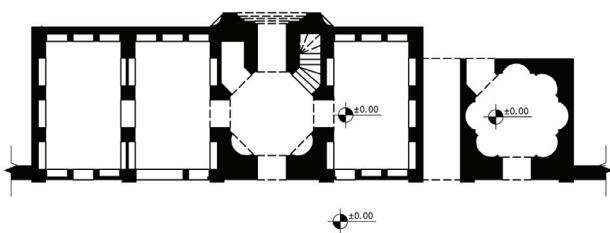
نقشه ۶. پلان و نمای سردر شرقی وضعیت قبل از تخریب (مأخذ: عمرانی و عباسی).



تصویر ۱۷. نمای جنوبی سردر شمالی (مأخذ: عمرانی و عباسی).



تصویر ۱۶. نمای شمالی سردر شمالی (مأخذ: عمرانی و عباسی).

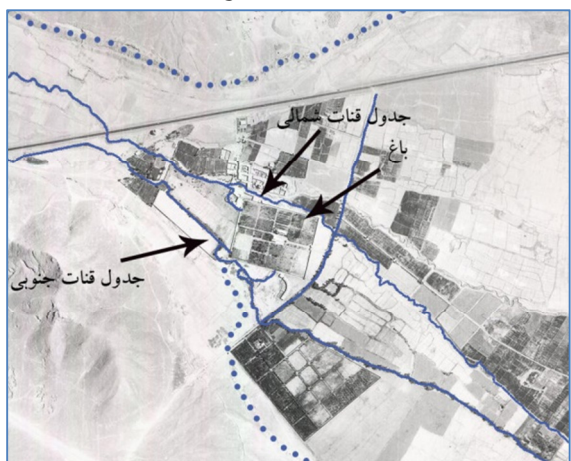


نقشه ۷. پلان و نمای سردر شمالی وضع موجود (مأخذ: عمرانی و عباسی).

کم‌تری برخوردار اند. دشت‌های شرقی اصفهان را می‌باید بقایای دریاچه‌های قدیمی عهد چهارم زمین‌شناسی دانست که از خاک‌های سنگینی با بافت ریز تشکیل شده‌اند. آب‌های زیرزمینی در این منطقه در عمق بسیار کمی قرار دارند (شفقی، ۱۳۸۱: ۱۷۷). مطالعهٔ توپوگرافی [ناهمواری] منطقه روشن می‌کند که جریان آب‌های زیرزمینی و حتی سطحی اغلب به طرف زاینده‌رود و به‌ویژه هم‌راستا با آن جریان دارند (همان: ۱۷۳). در گذشته آب ناحیهٔ قهاب از طریق قنات و کاریزها تأمین می‌شده است. طبق عکس هوایی سال ۱۳۴۷ش دو رشته قنات یکی از جنوب و دیگری بافاصله از شمال باغ عبور می‌کرده است و انشعاباتی از این دو قنات وارد باغ می‌شده است (تصاویر ۱۹، ۲۰ و ۲۱) (نقشه ۸).



تصویر ۱۹. مسیر قنات بایر شمال باغ (مأخذ: عمرانی).



تصویر ۲۰. جانمایی مسیر قنات‌ها در اطراف باغ در عکس هوایی سال ۱۳۴۷ (مأخذ: سازمان نقشه‌برداری کشور).

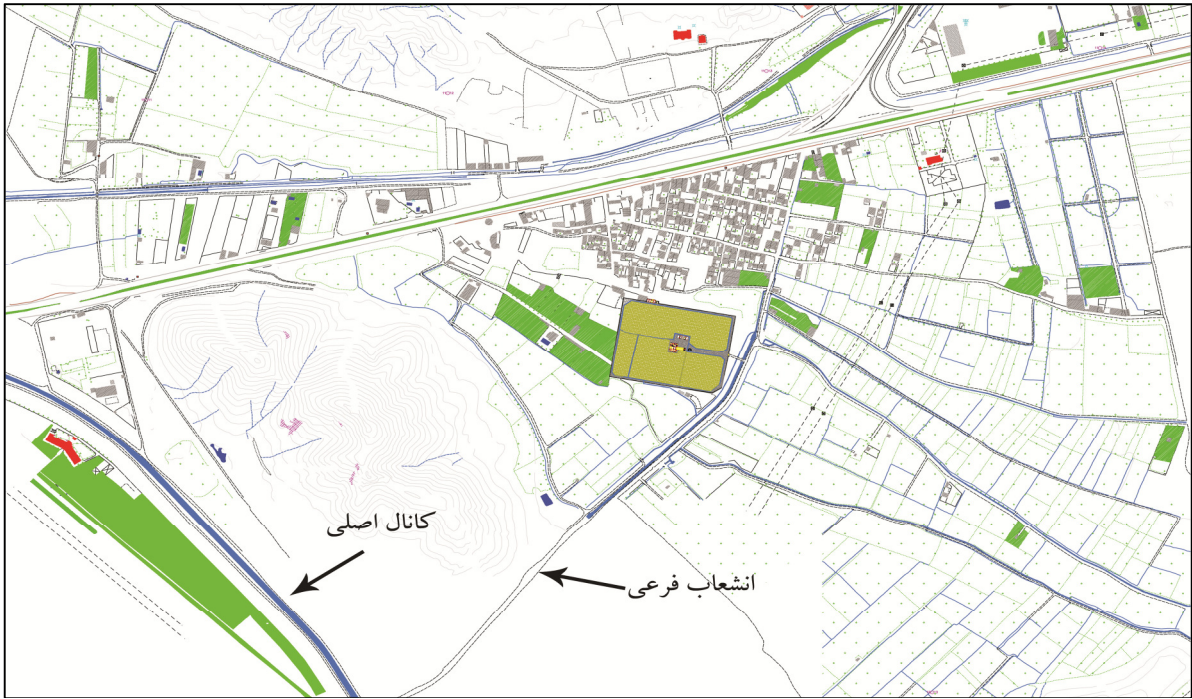
دو سردر باغ در عین حال گویای نحوهٔ ارتباط آن با محیط پیرامون آن است. سردر شرقی در نزدیکی مسیر مشجری قرار دارد که در عکس هوایی سال ۱۳۴۷ش قابل مشاهده است (تصویر ۲۱). ممکن است این مسیر خیابانی قدیمی باشد که دسترسی به مزرعه و باغ را فراهم می‌کرده است. علاوه بر این سردر شمالی باغ، که در راستای غربی‌ترین خیابان عرضی آن قرار گرفته است، ارتباط معناداری با تأسیسات سکوتی و بخش ساخته‌شدهٔ مزرعهٔ گورت دارد و نشان می‌دهد که باغ بانوی عظمی چگونه با سایر بخش‌های سکوتی مزرعهٔ یادشده مرتبط می‌شده است. دو محدودهٔ باغ با دیواری چینه‌ای به ارتفاع ۳ متر محصور شده است. دیوار با محورهای اصلی باغ در یک امتداد است. بخش عمدهٔ دیوار جنوبی و بخشی از دیوار شرقی تخریب شده است. با این وجود حصار یادشده در سمت جنوب و غرب تقریباً سالم باقی مانده است (تصویر ۱۸). حصار باغ طبق عکس هوایی سال ۱۳۴۷ش دارای برجی در گوشهٔ جنوب غربی خود بوده که به دلیل عبور جوی انشعابی از کانال فرعی آب تخریب شده است.



تصویر ۱۸. بخشی از حصار باغ (مأخذ: عمرانی و عباسی).

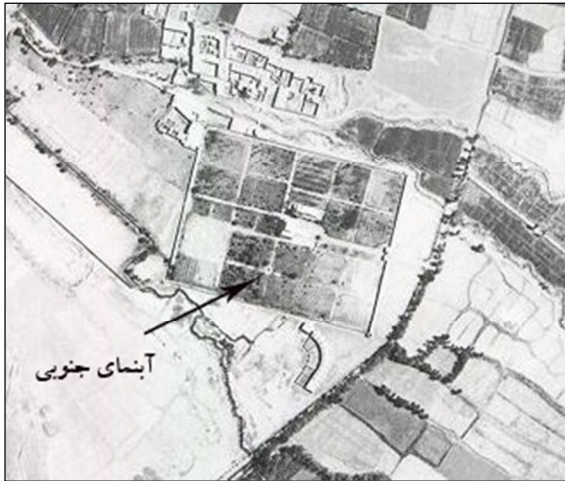
آب

مناطق شهری اصفهان را زمین‌های صافی تشکیل می‌دهد که در اصل دشت‌های کم‌شیب بوده‌اند. زمین‌های شرق اصفهان در مقایسه با جهات دیگر جغرافیایی از ارتفاع



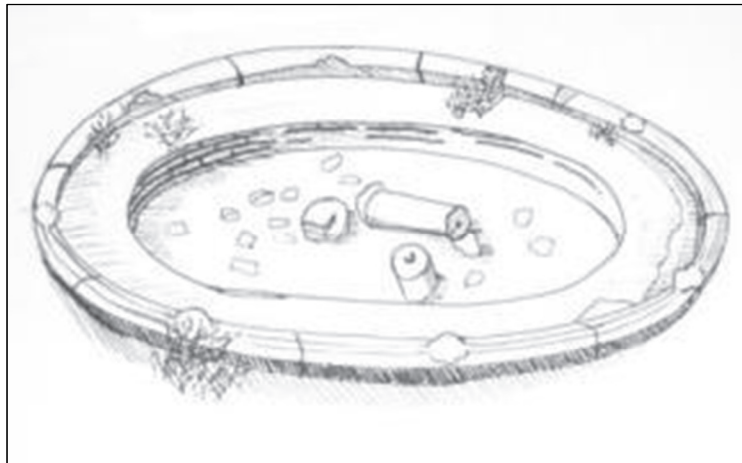
نقشه ۸ جانمایی مسیر کانال آب در اطراف باغ در حال حاضر (مأخذ: عمرانی).

حجاری شده است. بدنه داخلی حوض از آجر و اندود ساروج ساخته شده است. بر اساس عکس هوایی سال ۱۳۴۷ش آثار آب‌نمایی دیگر در بخش جنوبی باغ دیده می‌شود (طرح ۱ و ۲).

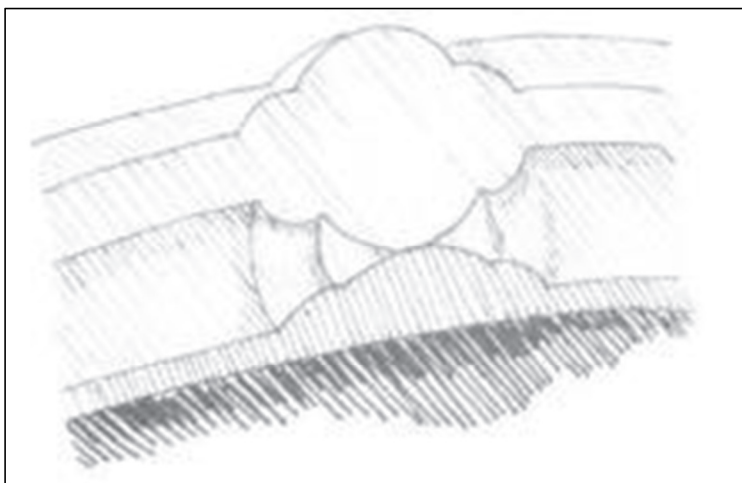


تصویر ۲۱. محل آب‌نمای جنوبی باغ در عکس هوایی سال ۱۳۴۷ (مأخذ: سازمان نقشه‌برداری کشور).

پس از خشک شدن قنوت، آب این ناحیه توسط کانالی از سد انحرافی آبشار تأمین می‌شود که بر روی رودخانه زاینده‌رود بسته شده است. انشعابی از مجاور ضلع شرقی باغ عبور می‌کرده است که وظیفه آب‌رسانی به باغ را در سه دهه گذشته به عهده داشته است (نقشه ۸). از حدود سه دهه پیش و با قطع کلیه درختان، باغ به زمین کشاورزی تبدیل شده و کلیه کرت‌بندی‌های آن از بین رفته است. لذا مسیر عبور آب در داخل باغ به درستی مشخص نیست. با این حال آثار جوی‌های آب در نزدیکی بناها هنوز باقی مانده است. روبه‌روی پلکان اصلی کوشک، حوضی مدور به قطر داخلی ۶/۳۰ متر وجود دارد که در مرکز آن فواره سنگ قطوری به قطر ۳۵ سانتی‌متر قرار گرفته است. به نظر می‌رسد این فواره مستقیماً به جریان اصلی قنات متصل بوده که با عبور حجم زیادی آب از قطر کم فواره، آب با فشار از دهانه خارج می‌شده است. حوض از هشت تکه سنگ ساخته شده و در وسط هر قطعه نقش گلی ساده



طرح ۱. حوض آب موجود (مأخذ: عمرانی).

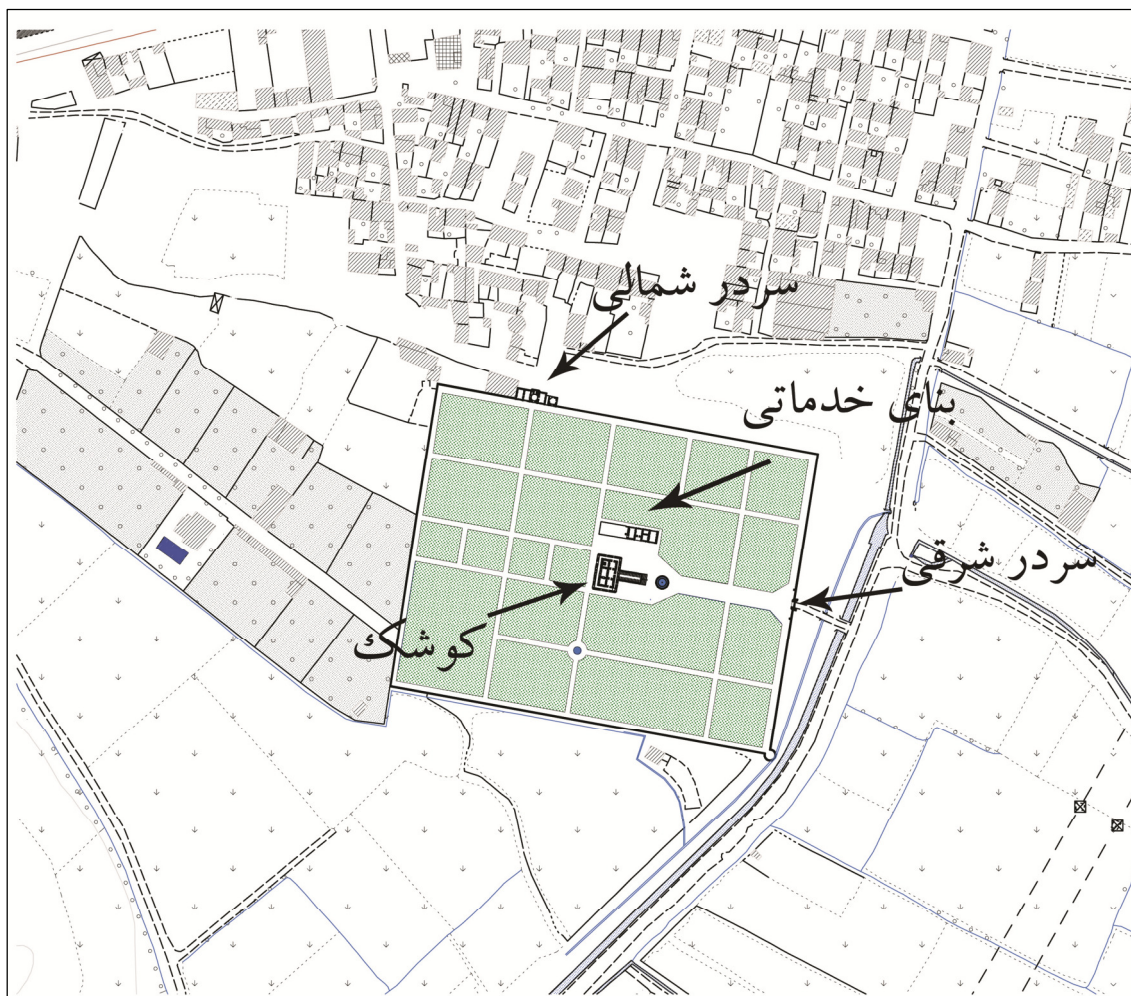


طرح ۲. تزیینات سنگی حوض آب موجود (مأخذ: عمرانی).

درختان و طرح کاشت

از آنجا که در دهه‌های اخیر باغ تبدیل به زمین کشاورزی شده، آثاری از درختان در باغ باقی نمانده است. اما به گفته اهالی روستا باغ در گذشته دارای درختان میوه بسیار از جمله زردآلو، هلو، گیلاس، و آلو بوده است. از وضع کشاورزی در منطقه گزارش مختصری در دست است. افضل‌الملک در سفرنامه خود در خصوص زراعت در این ناحیه در زمان قاجار می‌نویسد: «زمین آن خاکی و اکثر شور و گرم و عفن و بد آب‌وهواست. به این جهت

هندوانه و برنج در آن خوب می‌شود و خربزه کمی دارد. گندم و جو و سایر در آن نیک به عمل آید. در گورت هندوانه آن بسیار خوب می‌شود و بهاره است» (افضل-الملک، ۱۳۸۰: ۸۱). با این وجود اطلاع دقیقی از کاشت گیاهان درون باغ یا اطراف آن در دست نیست. محوطه باغ بر اساس عکس هوایی سال ۱۳۴۷ش به کرت‌های چهارضلعی تقسیم شده و در هر قسمت از این کرت‌ها با توجه به اینکه در کنجای باغ جای گرفته، درختان و گیاهان خاصی کاشته می‌شده است (نقشه ۹).



نقشه ۹. کرت‌بندی‌های باغ طبق عکس هوایی سال ۱۳۴۷ (مأخذ: عمرانی).

نتیجه‌گیری

باغ بانوی عظمی یکی از باغ‌های باقیمانده از دوره قاجار در حاشیه شهر اصفهان است که علاوه بر ارزش‌های معماری کوشک و سردرهای آن از نظر ترکیب با محیط پیرامون و شکل‌گیری یک مزرعه واجد ارزش است. این باغ علی‌رغم ویژگی‌های یگانه‌اش در غبار فراموشی و بی‌توجهی فرو رفته و دچار آسیب‌های فراوان کالبدی شده است به گونه‌ای که اگر این روند ادامه یابد در آینده‌ای نزدیک اثری از آن باقی نخواهد ماند. با این وجود بخش‌های قابل توجهی از آن باقی‌مانده اند و امکان فهم فضای

آن را میسر می‌کنند. باغ با کوشکی مفصل و شاخص که ساختاری مطبق دارد، ویژگی اصلی خود را نمایش می‌دهد. چنان‌که نزد مردم نیز بیشتر با عنوان قصر بانوی عظمی شناخته شده است. دو سردر باغ، امکان ارتباط با درون آن را فراهم می‌کنند و در عین حال باغ را با خیابان مشجری که در شرق آن مشاهده می‌شود و هم‌چنین بافت سکونت‌مزرعه در شمال آن پیوند می‌دهند (نقشه ۹). زمین‌های زراعی و برج کبوتر خصوصیت دیگر باغ را - که بخشی از یک مزرعه است - نمایش می‌دهد و آشکار می‌کند که باغ بانوی عظمی، دربردارنده قصری مجلل است که در باغی

محصور در میان زمین‌های زراعی ساخته شده است. این نحوه قرارگیری، ارتباطی نزدیک میان باغی سکونتی و تفریحی با مزارع و مناظر حاصل از آن‌ها را فراهم می‌کرده است.

پانوشت‌ها:

۱. در متنی از روزنامه یادشده آمده است:

ما می‌خواهیم در موضوع عمارت تاریخی هشت‌بهشت و ثبت عمومی آن سکوت کنیم. سکوت ما هم تنها یک سبب داشت و آن سبب هم تنها همین بود که مالک این بنای مهم تاریخی، آقای سردار اعظم، یک نفر از مشترکین محترم و خوش حساب احگر می‌باشند (اما روزنامه متعلق به عموم است و باید از حقوق همه دفاع کند) در این صورت خود آقای سردار اعظم هم تصدیق می‌کنند که اگر در این موقع که پای ثبت عمومی در کار است و روز ۲۵ بهمن، یعنی چهار روز قبل، هم به تحدید حدود این عمارت تاریخی و این ملک عمومی ملت اصفهان به عمل آمده و شاید هم در آئیه نزدیکی کلیه قواعد قانونی آن بدون این که از طرف احدی اعتراضی وارد بیاید منقضی بشود، اگر ما هم در یک چنین باریکی سکوت می‌کردیم، البته این سکوت ما جز خیانت به جامعه اصفهان و بلکه جامعه ایران چیز دیگری به شمار نمی‌رفت. ما تصدیق می‌کنیم که حفظ و نگهداری این عمارت تاریخی و بلکه یکی از زیباترین عمارات قدیمی اصفهان تا حدی مرهون حسن نیت این خانواده محترم است. آری ما تصدیق می‌کنیم که اگر «بانوی عظمی» به تصاحب این عمارت نمی‌پرداخت امروز شاید نامی و نشانی هم از آن باقی نمانده بود. ولی از طرف دیگر این را هم باید تصدیق کرد که در ازای این خدمت، خاندان آقای سردار اعظم، استفادات مهمی از این عمارت کرده و حتی با قطعه قطعه کردن پیکر نازنینش ده‌ها هزار تومان درهمین اواخر فایده برده‌اند... . برای اطلاعات بیشتر نک: روزنامه /خگر مورخ ۲۹ بهمن ۱۳۰۹.

۲. شماره‌های مدارک: ۲۲۵۹، ۳۶۰۰۰۲۲۷۳، ۳۶۰۰۰۲۲۷۳ و ۲۹۶/۱۷۹۵۱

۳. سند شماره ۵: وزارت امور خارجه، اداره روس، مورخه ۸ شهر جمادی الاخر ۱۳۲۸، نمرة ۱۵۷۴۹.

وزارت جلیله مالیه امروز از سفارت روس با تلفن اطلاع می‌دهند که یک نفر مأمور به تقی‌آباد ملکی حضرت علیه بانوی عظمی رفته و همچنین چهار مجاهد به منزل شهری معزی‌الیها رفته، التزامی از بابت مالیات ملکی ایشان گرفته اند. خواسته اند که هم مأمور تقی‌آباد برداشته شود و هم آن التزامی که گرفته اند مسترد گردد. ضمناً تأخیر این امر را مستلزم بروز شدایدی جلوه می‌دهند. آن وزارت جلیله خوب مستحضرند که مدت‌هاست سفارت روس اظهار می‌- دارد، اولاد مرحوم خان باباخان سردار ایروانی‌الاصل و تبعه روس و مرحوم صارم‌الدوله چون تبعه روس بوده، بانوی عظمی هم تبعه روس یعنی تا شوهری اختیار نکرده اند در سمت شوهر سابق محسوب می‌شوند. وزارت امور خارجه در این خصوص در سؤال و جواب است. ولی قبل از اینکه این مذاکره با سفارت خاتمه پیدا کند، این اقدامات شاید تولید مرارتی بنماید. بهتر است مقرر فرمایید، عجلتاً مأمور از تقی‌آباد احضار و آن التزامنامه هم که مجاهدین گرفته اند رد نمایند تا سوء نتیجه تولید نشود. دوستانه قرار و اقدامی که لازم است به عمل آید، متمنی است از هر امری در این خصوص می‌فرمایند زودتر این بنده را مستحضر نمایند. امضاء: وزارت جلیله امور خارجه (آرشیو اسناد ملی).

۴. رشد و فزونی محصول؛ نک: لغت‌نامه دهخدا.

۵. همکف ۳۳۱ متر مربع، طبقه اول ۲۵۷ متر مربع، طبقه دوم ۴۸ متر مربع.

منابع:

- افشار، ایرج، (۱۳۸۰)، *چهل سال تاریخ ایران*، ج ۲ (تعلیقات حسین مجبویی اردکانی بر المآثر و الآثار) انتشارات اساطیر، تهران.
- افضل‌الملک، میرزا غلامحسین خان، (۱۳۸۰)، *سفرنامه اصفهان*، به کوشش ناصر افشارفر، سازمان چاپ و انتشارات وزارت فرهنگ و ارشاد اسلامی و موزه و مرکز اسناد مجلس شورای

- اسلامی، تهران.
- آل داوود، سیدعلی، (۱۳۹۲)، گزارش اقتصادی و زراعی روستاهای پیرامون اصفهان، سایت کتابخانه مجلس شورای اسلامی، تهران.
- ثالثی، حسن، (۱۳۹۱)، مطالعات منطقه شرق شهرستان اصفهان، فرمانداری استان اصفهان، گزارش علمی شماره یک.
- حبیب‌آبادی، محمدعلی، (۱۳۶۴)، مکارم الآثار در احوال رجال دوره قاجار، انتشارات نفایس مخطوطات، اصفهان.
- رفیع قائم‌مقام الملک، رضا، (۱۳۸۳)، خاطرات قائم‌مقام الملک رفیع: چهل و دو سال در دربار پهلوی، به کوشش خسرو معتضد، نشر قطره، تهران.
- سروش محمدرضا و رقیه زعفرانلو، (پاییز ۱۳۹۰)، «باغ‌هایی بر کرانه کویر معرفی اجمالی باغ‌های تاریخی استان خراسان جنوبی»، در اثر، ش ۵۴، ص ۲۵-۵۰.
- شفقی، سیروس، (۱۳۸۳)، جغرافیای اصفهان، انتشارات دانشگاه اصفهان، اصفهان.
- ظل السلطان، مسعود میرزا، (۱۳۶۲)، تاریخ مسعودی، انتشارات فرهنگسرا (یساولی)، تهران.
- هدایت، حسن، (۱۳۷۲)، چشم شیطان (فیلم سینمایی).
- قاضیها، فاطمه، (بهار ۱۳۸۳)، «بانوی عظمی (افتخارالدوله) دختر ناصرالدین‌شاه (شرح عروسی پسران او در یک روز به روایت ناصرالدین‌شاه)»، در گنجینه اسناد، ش ۵۳، ص ۱۲-۲۱.
- محمودیان، سیدمحمد و علی چیت‌ساز، (۱۳۷۹)، برجهای کبوتر اصفهان، نشر گل‌ها، اصفهان.
- مهریار، محمد، (۱۳۸۲)، فرهنگ جامع نام‌ها و آبادی‌های کهن اصفهان، انتشارات فرهنگ مردم، اصفهان.
- همایی شیرازی اصفهانی، جلال‌الدین، (۱۳۸۴)، تاریخ اصفهان، مؤسسه نشر نما، تهران.
- هنرفر، لطف‌الله، (۱۳۴۴)، گنجینه آثار تاریخی اصفهان، کتابفروشی ثقفی، اصفهان.

www.qajarwomen.org