

بناهای تاریخی در پناه قانون؛ ثبت آثار ملی در زمستان ۱۳۹۴

تنظیم:

ذات‌الله نیک‌زاد

zatnikzad@yahoo.com

فرهاد نظری

fnazari54@gmail.com

مقدمه

مطابق موازین قانونی هر اثر زمانی اثر ملی خطاب می‌شود، که در فهرست آثار ملی به ثبت رسیده باشد. البته این فهرست متنوع است و فقط فهرست آثار غیر منقول شناخته شده شماره‌دار نیست. چنانچه در بند ۶ ماده ۳ وظایف سازمان میراث فرهنگی، مندرج در قانون اساسنامه سازمان میراث فرهنگی کشور، مصوب ۱۳۶۷/۲/۱ به فهرست آثار ملی و «فهرست‌های ذیربط» اشاره شده است؛ «۶- ثبت آثار ارزشمند منقول و غیر منقول فرهنگی - تاریخی کشور در فهرست آثار ملی و فهرست‌های ذیربط». فهرست‌های ذیربط باید تبیین و معنا شود تا بتواند مورد استفاده قرار گیرد. به این بخش از قانون ثبت آثار ملی می‌توان توجه درخور نشده داشت. در واقع در این نوع فهرست ظرفیتی نهفته است که علاوه بر امکان تنوع بخشی و دسته‌بندی آثار تاریخی - فرهنگی، می‌تواند کمکی برای اولویت‌بندی ثبت آثار باشد. می‌توان فهرست‌هایی از قبیل: فهرست در خطر، فهرست موقت، به مانند آنچه که در ثبت جهانی مرسوم است، فهرست آثار نیازمند حمایت یا نیازمند محافظت و مواردی از این دست را بوجود آورد. پرداختن به فهرست‌های ذیربط اقدامی آینده‌نگرانه برای تقویت فهرست جاری آثار ملی و بیرون آمدن از محدودیت‌های ناچارپرداختن به یک وجه از صورت قانونی ثبت خواهد بود. ضمن اینکه ابزار قانونی تازه‌ای برای حمایت بیشتر و فراگیرتر از آثار حاوی ارزش تلقی می‌شود. شاید از این راه بتوان دریچه‌ای قانونی به سوی طبقه‌بندی آثار ملی گشود.

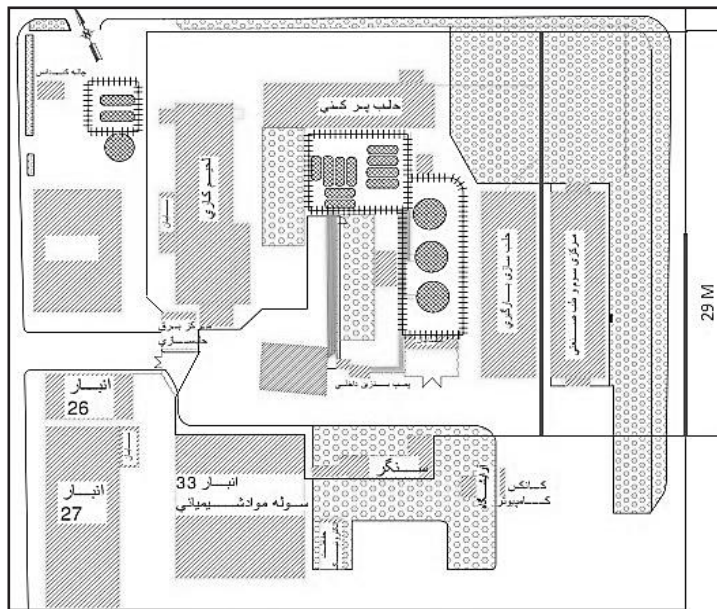
در شماره حاضر مجله اثر گزارش ثبت ۶۹ اثر تاریخی - فرهنگی به اطلاع خوانندگان گرامی می‌رسد. این آثار در زمستان ۱۳۹۴ به فهرست آثار ملی افزوده شده اند. فهرست این آثار به تفکیک استان‌ها در جدول مدون شده (جدول ۱) و چند اثر نیز به‌اختصار معرفی شده اند. آثار ثبت‌شده در استان‌های آذربایجان شرقی، آذربایجان غربی، اصفهان، تهران، خراسان رضوی، خوزستان، فارس، کرمانشاه، مازندران، مرکزی، همدان و یزد قرار گرفته اند. در اینجا از همه دست‌اندرکاران ثبت آثار در دفتر ثبت آثار و حفظ و احیای میراث معنوی و طبیعی که کار ثبت را پیش می‌برند، همکاران فعال در استان‌ها که زحمت تهیه پرونده را بر عهده دارند و اعضای محترم کمیته ثبت بویژه خانم متقی و آقای حسن مرادی و حریم آثار ملی غیر منقول که بررسی و نظارت بر ثبت را به انجام می‌رسانند، قدردانی می‌شود.

نام اثر: کارخانه حلب‌سازی و حلب‌پرکنی پالایشگاه کرمانشاه
شماره و تاریخ ثبت: ۳۱۳۷۱ مورخ ۱۳۹۴/۱۰/۱۵
 پالایشگاه کرمانشاه در سال ۱۳۰۸ ش به دست انگلیسی‌ها در کنار رودخانه قره‌سو در شهر کرمانشاه طراحی و اجرا شد. مساحت پالایشگاه حدود ۱۶۰ هکتار برآورد می‌شود (نقشه ۱). در خلال سال‌های ۱۳۲۰-۱۳۲۴ ش متفقین وارد کرمانشاه شده در سراب قنبر و پالایشگاه کرمانشاه مستقر شدند و مدیریت پالایشگاه کرمانشاه که شامل خود پالایشگاه و [تشکیلات] پخش و [تأسیسات] نفت‌شهر می‌شد، در دست گرفتند. آنان در طول این

پنج سال کارخانه حلب‌سازی و حلب‌پرکنی را ساخته و راه‌اندازی کردند (تصویر ۱). تا پیش از این پالایشگاه حلب‌های مورد نیاز خود را از بیرون فراهم می‌کرد. تجهیزات این کارخانه توسط شرکت انگلیسی رودس (RHODES) و شرکت آلمانی زیمنس (ZEMENS) ساخته شد. کارخانه حلب‌سازی در سال ۱۳۷۵ ش تعطیل شده اما بخش حلب‌پرکنی هنوز به کار خود ادامه می‌دهد (تصویر ۲). این کارخانه در نوع خود اولین و تنها نمونه کارخانه حلب‌سازی در ایران و منطقه خاورمیانه محسوب می‌شود.^۱



تصویر ۱. چشم‌انداز پالایشگاه کرمانشاه و کارخانه حلب‌سازی در قسمت جلو تصویر (مأخذ: پرونده ثبت اثر).



نقشه ۱. نقشه محوطه کارخانه حلب‌سازی و حلب‌پرکنی کرمانشاه (مأخذ: پرونده ثبت اثر).



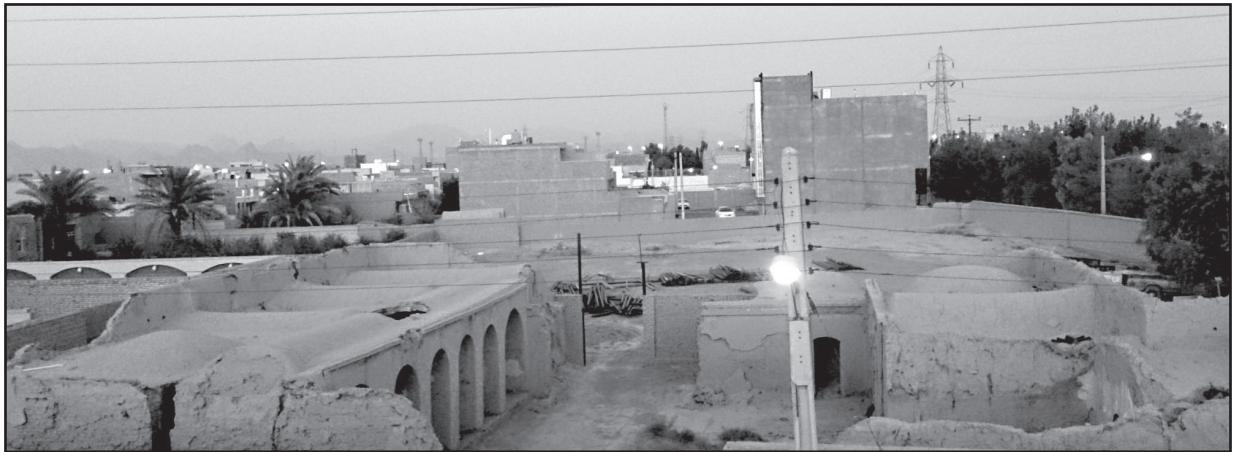
تصویر ۲. سالن حلب‌پرکنی (مأخذ: پرونده ثبت اثر).

نام اثر: تلگرافخانه اردکان

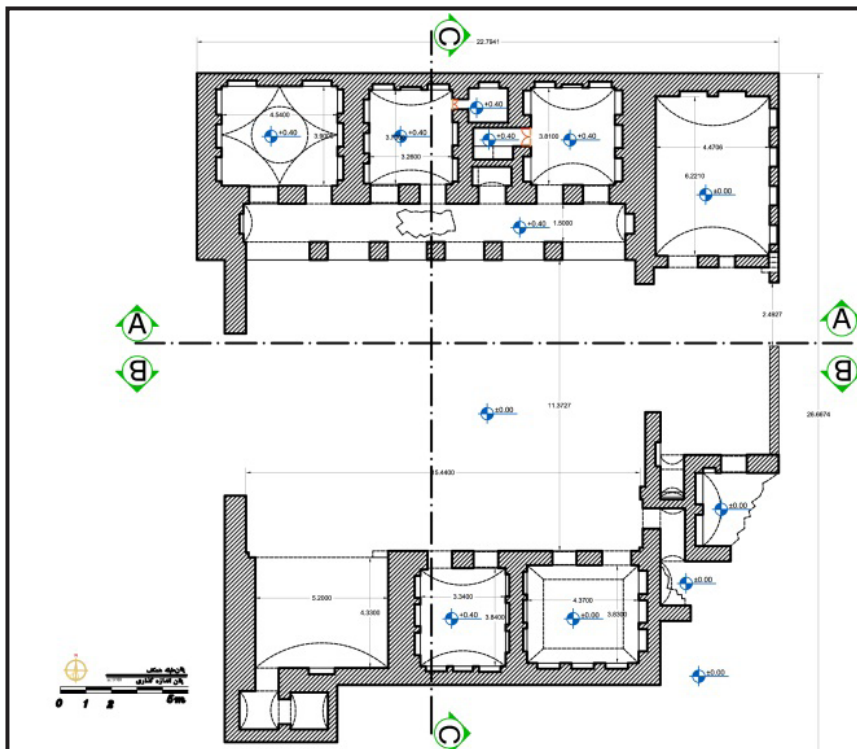
شماره و تاریخ ثبت: ۳۱۴۲۴ مورخ ۱۳۹۴/۱۱/۲۶

تلگرافخانه اردکان در اراضی محله صدرآباد، واقع در جنوب غرب شهر اردکان (خارج از حصار قدیم) واقع شده است. در این منطقه باغات و خانه‌های شهر را طرح‌اندازی کرده بودند. این بنا در انتهای محوطه‌ای وسیع قرار دارد. ظاهر بنا نشان می‌دهد که در اواخر دوره قاجار یا اوایل سلطنت پهلوی اول ساخته شده و مورد

بهره‌برداری قرار گرفته است. بنا که با خشت و گل ساخته شده، دارای یک حیاط است که سه ضلع آن را اجزای ساختمان تلگرافخانه فراگرفته است (تصویر ۳) (نقشه ۲). در ضلع شمال سه اتاق در پشت رواقی با طاق آهنگ قرار دارد و در ضلع جنوبی نیز مشابه ضلع مقابل سه اتاق ساخته اند. ضلع شرقی که به حال مخروبه درآمده، چندین اتاق و چند راهرو دارد. اکنون بنا متروک و مخروبه است و محوطه شرقی آن تبدیل به انبار مخبرات شده است.^۲



تصویر ۳. نمای عمومی تلگرافخانه اردکان (مأخذ: پرونده ثبت اثر).



نقشه ۲. پلان تلگرافخانه اردکان (مأخذ: پرونده ثبت اثر).

نام اثر: بقعه پنج شیر فیروزآباد

شماره و تاریخ ثبت: ۳۱۴۲۶ مورخ ۱۳۹۴/۱۱/۲۸

بقعه پنج شیر در بیرون روستای پنج شیر در شهرستان فیروزآباد فارس واقع شده است. این بنا به احتمال آرامگاه پنج تن پهلوان (شیرمرد) بوده که اکنون ناشناس مانده اند (تصویر ۴). بر اساس نوع قوس‌های بنا و گوشه‌سازی گنبد می‌توان تاریخ احتمالی ساخت بقعه را حدود سده هشتم هجری حدس زد. بخش‌هایی از بقعه مخروبه شده اما فضاهای اصلی آن پیداست که شامل گنبدخانه‌ای مرتفع در غرب و فضاهایی متصل به ضلع شرقی آن است (تصویر

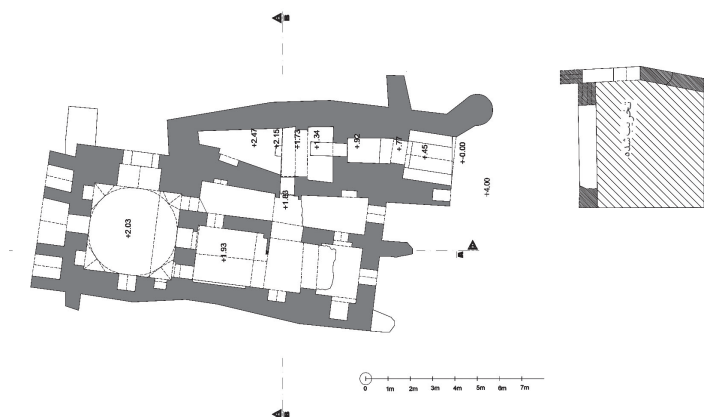


تصویر ۴. چشم‌انداز شمالی بقعه پنج شیر (مأخذ: پرونده ثبت اثر).

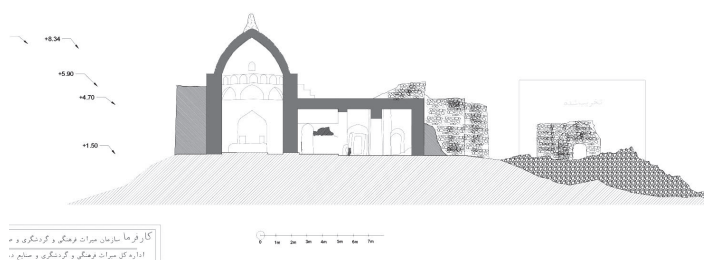
۵). بنا بر بلندی مستقر شده و از سنگ لاشه ساخته شده و نماهای داخلی آن اندود دارد. نقشه بنا نظم هندسی معینی ندارد و معلوم است طی چند دوره ساخته و تعمیر شده است. گنبدخانه سه ورودی در ضلع شرقی (متصل به دیگر فضاهای مجموعه)، یک ورودی در ضلع غربی و یک ورودی در سمت شمال دارد و محرابی در سوی قبله درآورده اند. فضاها شامل چند اتاق و راهرو است. برای پیش‌گیری از رانش و دررفتگی مداوم، پشت‌بندهایی در پیرامون بنا ساخته اند^۳ (نقشه ۳).



تصویر ۵. چپیره بقعه پنج شیر (مأخذ: پرونده ثبت اثر).



نقشه ۳. پلان بقعه پنج شیر (مأخذ: پرونده ثبت اثر).



نقشه ۴. برش طولی بقعه پنج شیر (مأخذ: پرونده ثبت اثر).

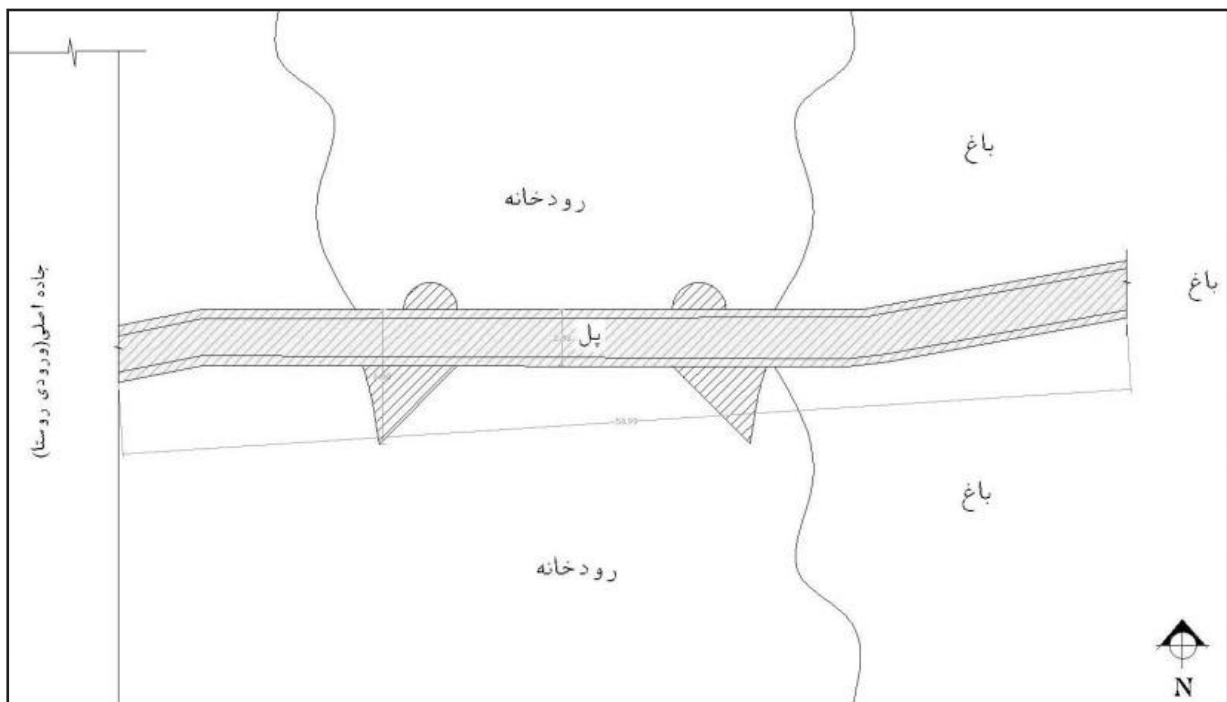
نام اثر: پل خشته‌نو و آبراه در روستای مرمت ساری

شماره و تاریخ ثبت: ۳۱۳۸۴ مورخ ۱۳۹۴/۱۱/۳



تصویر ۶ پل خشته‌نو بر مسیر رودخانه مرمت ساری (مأخذ: پرونده ثبت اثر).

پل خشته‌نو در واقع آبراه‌های است که برای انتقال آب از مزارع یک سوی رودخانه به مزارع سوی دیگر ساخته شده است و نه با هدف رفت‌وآمد. نام آن مرکب از دو جزء خشت (که در شمال به آجر اطلاق می‌شود) + ه (های نسبت) + نو (یعنی ناودان) تشکیل شده است. پل بر روی رودخانه مرمت (میان دو کله) احداث شده و یک دهانه گشاد نزدیک به عرض رودخانه (۱۰/۸ متر) دارد (تصویر ۶). طول پل ۵۱ متر برآورد می‌شود و در بالاترین قسمت آن آبراهی به عمق ۵۰ سانتی‌متر ساخته اند. آجرهای تشکیل‌دهنده پل ۲۰×۲۰ سانتی‌متر است. بر جلو و عقب پایه پل پشت‌بندهایی (آبر) برای شکستن نیروی آب و تضمین ایستایی پل ساخته اند (نقشه ۵). تاریخ ساخت پل به درستی روشن نیست؛ احتمالاً در زمان قاجار یا پیش از آن ساخته شده باشد.^۴



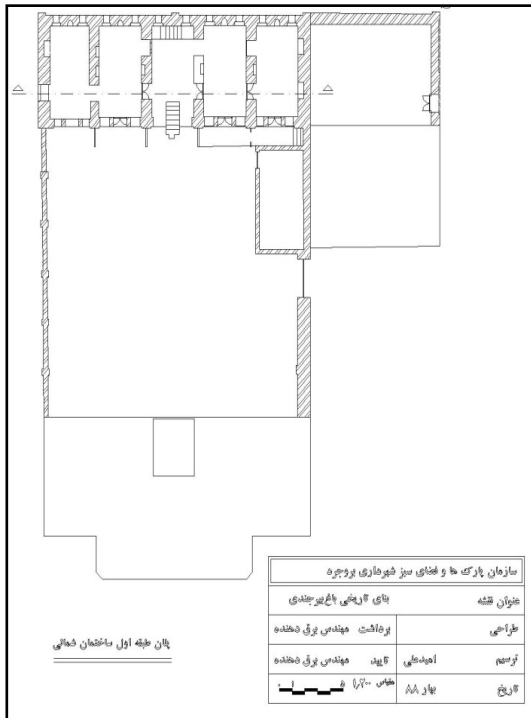
نقشه ۵. پلان پل خشته‌نو (مأخذ: پرونده ثبت اثر).

نام اثر: تکیه و باغ بیرجندی بروجرد

شماره و تاریخ ثبت: ۳۱۳۷۴ مورخ ۱۳۹۴/۱۰/۲۸

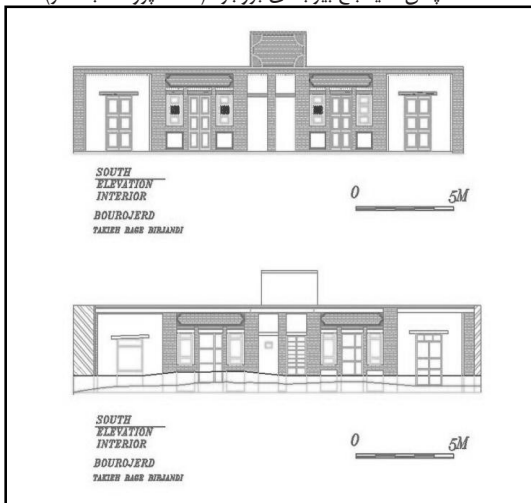
این اثر در داخل شهر بروجرد در کوی اسلام‌آباد قرار دارد. بنا در دوره قاجار ساخته شده و در حال حاضر خود بنا و محوطه آن در دست شهرداری است اما سابق بر این مالکیت آن با خانواده بروجردی بود. بنا در درون باغ بزرگی که قناتی آن را مشروب می‌سازد، قرار دارد. باغ با دیواری آجری محصور شده و سردر ورودی پرکاری دارد (تصویر ۷). تکیه به شیوه خانه‌سازی منطقه از یک حیاط که در دو سوی آن در جهات شمال و جنوب ساختمان ایجاد شده،

تشکیل شده است و چند اتاق نیز به قسمت شرقی ضلع شمالی افزوده اند. نمای آجری بنا با آرایه مختصری همراه شده است. هر دو ضلع پنج اتاق ردیف شده است (تصویر ۸) و پله در میانه ضلع قرار گرفته است (نقشه ۶ و ۷). حوض سنگی خوش‌نقشی - که با آب قنات پر می‌شود - در جلوی ورودی عمارت (ضلع جنوب) طرح‌اندازی شده است. سایه‌سار درختان بر زیبایی عمارت است. سقف اتاق‌ها عموماً طاق ضربی و در اشکوب بالا تخت است.^۵



تصویر ۷. ضلع ورودی عمارت تکیه باغ بیرجندی (مأخذ: پرونده ثبت اثر).

نقشه ۶. پلان تکیه باغ بیرجندی بروجرد (مأخذ: پرونده ثبت اثر).



نقشه ۷. نمای ساختمان شمالی تکیه باغ بیرجندی بروجرد (مأخذ: پرونده ثبت اثر).

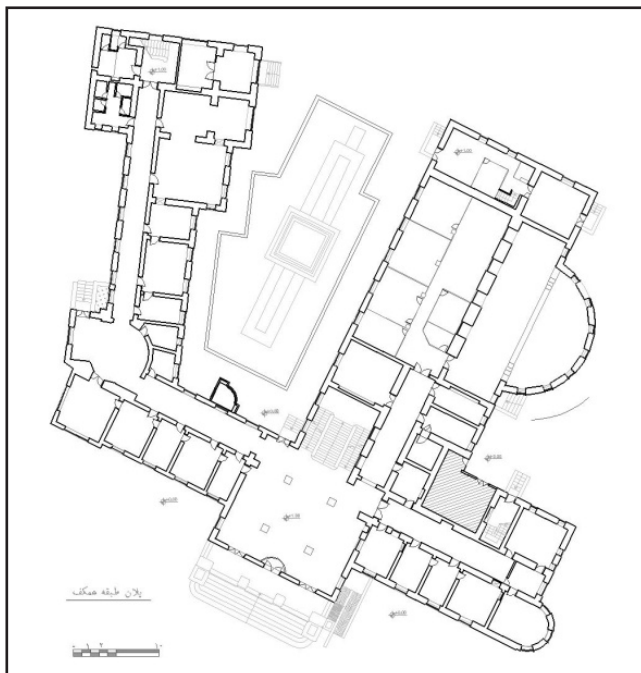


تصویر ۸. عمارت شمالی تکیه باغ بیرجندی (مأخذ: پرونده ثبت اثر).

نام اثر: شهرداری مرکزی اصفهان

شماره و تاریخ ثبت: ۳۱۳۷۲ مورخ ۱۳۹۴/۱۰/۲۷

ساخت کاخ شهرداری اصفهان در ۱۳۱۸ ش در ابتدای خیابان سپه واقع در میدان دروازه دولت آغاز شد و در ۱۳۲۵ ش به بهره‌برداری رسید (تصویر ۹). پیمانکار بنا کریمیان بوده است. ساختمان شهرداری به تبعیت از معماری آلمان به شکل U در دو طبقه بر روی کرسی‌ای به بلندی یک متر بنا شده است (تصویر ۱۰). زیرزمینی نیز در ضلع غربی ایجاد شده است. ارتباط طبقات با پله عریضی در میان سرسرا ممکن شده است. حیاط میانی را با درختان و گیاهان و آبنما آرایش کرده‌اند. نمای بیرونی کاخ شهرداری با سنگ سفید آهکی پوشیده شده و با این کار بر حجم ستبر ساختمان تأکید شده است (نقشه ۸ و ۹).



نقشه ۸. پلان ساختمان شهرداری اصفهان (مأخذ: پرونده ثبت اثر).



تصویر ۱۰. نمای جنوب غربی شهرداری اصفهان (مأخذ: پرونده ثبت اثر).



تصویر ۹. عکس هوایی مایل موقعیت شهری ساختمان شهرداری اصفهان را نشان می‌دهد (مأخذ: پرونده ثبت اثر).



نقشه ۹. نمای جنوب غربی کاخ شهرداری اصفهان (مأخذ: پرونده ثبت اثر).

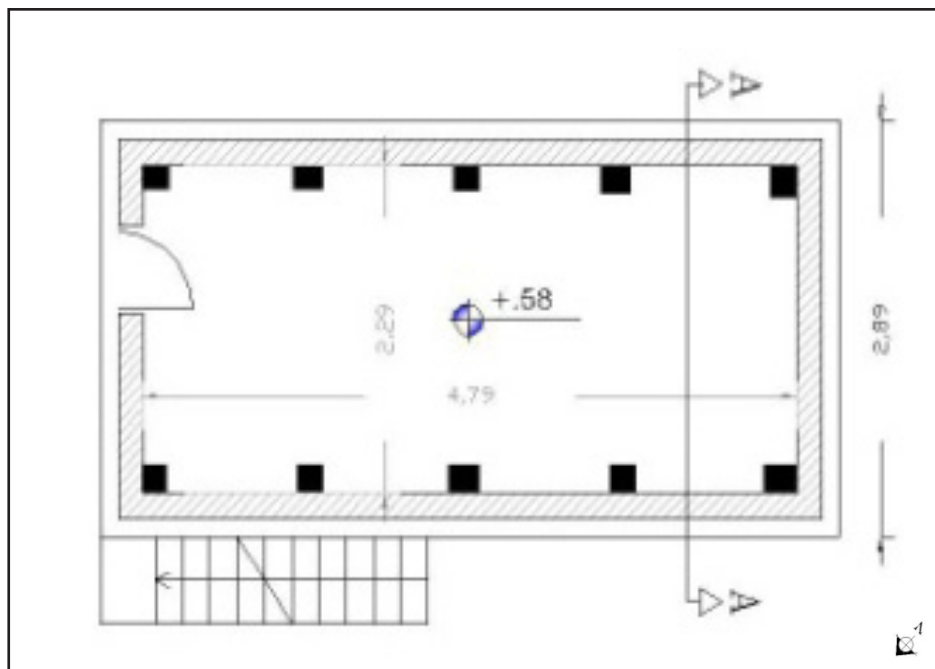
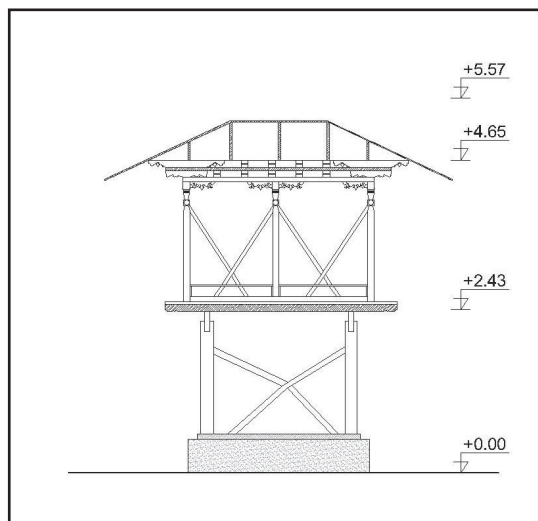
۱۰ ستون قطور چوبی در اشکوب زیرین و ۱۴ ستون نسبتاً باریک در اشکوب بالا دارد. بام شیروانی آن سابقاً سفال پوش بوده اما اکنون حلبی است (نقشه ۱۰ و ۱۱). پلکانی در بیرون امکان رسیدن به اشکوب بالا را فراهم می‌سازد (تصویر ۱۱). زیر سقف با اشکال وحوش، پرندگان، ماهی، و کشتی و اشعاری در رثای سیدالشهداء و نقوش اسلیمی رنگارنگ تزیین شده است.^۷



تصویر ۱۱. نمای سقافنار (مأخذ: پرونده ثبت اثر).

نام اثر: سقافنار روستای سیرست بابل شماره و تاریخ ثبت: ۳۱۳۸۲ مورخ ۱۳۹۴/۱۱/۳

این سقافنار در محوطه تکیه روستای سیرست قرار دارد و برخی مناسک و مراسم روزهای ماه محرم در آن برگزار می‌شود. این بنای چوبی در دوره قاجاریه ساخته شده و برخوردار از آرایه‌ها و نوشته‌های نقاشی و کار چوب است. سقافنار سازه‌ای چوبی در دو طبقه با فضاهایی به ابعاد $۵/۴ \times ۲/۹$ متر و بلندای $۵/۵$ متر است و



نقشه ۱۰ و ۱۱. پلان و نمای سقافنار سیرست (مأخذ: پرونده ثبت اثر).

نام اثر: پل کشمش تپه ماکو

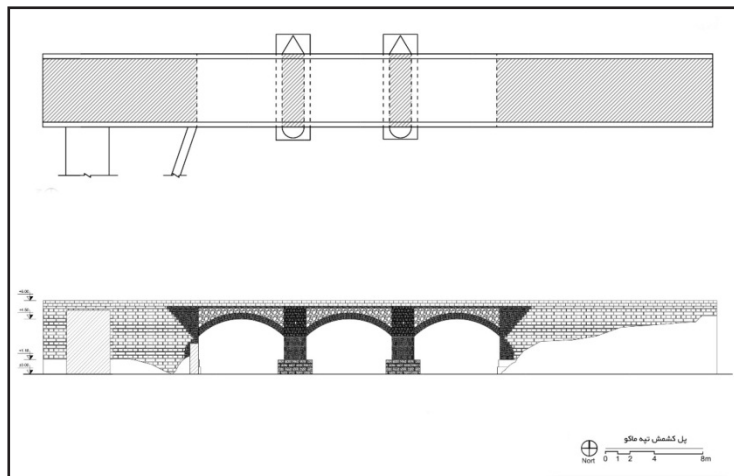
شماره و تاریخ ثبت: ۳۱۴۰۶ مورخ ۱۳۹۴/۱۱/۲۴

راه قدیم ماکو به بازرگان از نزدیک روستای کشمش تپه می‌گذشت. بر همین اساس در دوره پهلوی نخست پل کشمش تپه بر روی روخانه سیلو ساخته شد. این پل سه دهانه‌ای در راستای شمالی جنوبی، ۵۵ متر طول، ۶ متر پهنا و ۶ متر بلندا دارد. ساخت‌مایه

اصلی پل را سنگ و آجر تشکیل می‌دهد. بخش زیرین پایه‌ها کاملاً سنگی است. یک طرف پایه پل موج‌شکن سه گوشه و طرف دیگر بیرون زدگی نیم‌دایره دارد. بر هر یک از پایه‌ها کانالی به‌عنوان ناودان کار شده که کار آن انتقال آب سطحی روی عرشه پل به رودخانه است. اکنون این پل راه ارتباطی روستا است.



تصویر ۱۲. چشم‌انداز پل کشمش تپه ماکو (مأخذ: پرونده ثبت اثر).



نقشه ۱۲. نقشه پل کشمش تپه ماکو (پلان و برش) (مأخذ: پرونده ثبت اثر).

بی‌نوشت‌ها

۱. پرونده کارخانه حلب‌سازی و حلب‌پُرکنی کرمانشاه را آقای احمدرضا حشمتی تهیه کرده‌اند.
۲. پرونده تلگراف‌خانه اردکان را سرکار خانم سمانه مهدی‌زاده به سفارش اداره کل میراث فرهنگی استان یزد تهیه کرده‌اند.
۳. پرونده بقعه پنج‌شیر به کوشش خانم عبداللهی از کارشناسان اداره کل میراث فرهنگی استان فارس تهیه شده‌اند.
۴. پرونده پل خشته‌نو به همت سرکار خانم مریم مددی و آقایان مصطفی

- شرفی و فرشاد مؤذنی در اداره کل میراث فرهنگی استان مازندران تهیه شده‌اند.
۵. پرونده تکیه و باغ بیرجندی توسط کارشناسان معاونت میراث فرهنگی استان لرستان تدوین شده‌اند.
۶. پرونده کاخ شهرداری مرکزی اصفهان به کوشش سرکار خانم نسیم جهاندار تهیه شده‌اند.
۷. پرونده سقانفار سرست بابل را سرکار خانم مریم مددی کارشناس اداره کل میراث فرهنگی استان مازندران تهیه کرده‌اند.

جدول ۱. آثار غیر منقول ثبت شده در فهرست آثار ملی در زمستان ۱۳۹۴ (مأخذ: دفتر ثبت آثار و حفظ و احیای میراث معنوی و طبیعی).

آثار ثبت شده				نام استان
نام اثر	قدمت	شماره ثبت	تاریخ ثبت	
خانه شیخ محمد خیابانی	قاجاریه	۳۱۳۹۳	۱۳۹۴/۱۱/۱۹	آذربایجان شرقی
پل گوئجه بل		۳۱۳۹۲	۱۳۹۴/۱۱/۱۹	
پردیس دانشگاه		۳۱۴۰۲	۱۳۹۴/۱۱/۲۴	آذربایجان غربی
سرای کشمش چی		۳۱۴۰۳	۱۳۹۴/۱۱/۲۴	
پل رزگاری		۳۱۴۰۴	۱۳۹۴/۱۱/۲۴	
مدرسه راضیه		۳۱۴۰۵	۱۳۹۴/۱۱/۲۴	
پل کشمش تپه		۳۱۴۰۶	۱۳۹۴/۱۱/۲۴	
پل قطور		۳۱۴۰۷	۱۳۹۴/۱۱/۲۴	
میدان ایالت (انقلاب)		۳۱۴۰۸	۱۳۹۴/۱۱/۲۴	
کلیسا و قبرستان یوحنا ی رسول		۳۱۴۰۹	۱۳۹۴/۱۱/۲۴	
ساختمان تلویزیون ملی ارومیه		۳۱۴۱۷	۱۳۹۴/۱۱/۲۴	
قلعه رشیدالدوله دورباش		۳۱۴۴۵	۱۳۹۴/۱۱/۲۶	
خانه مؤیدزاده		۳۱۴۴۶	۱۳۹۴/۱۱/۲۶	
شهرداری مرکزی اصفهان		۳۱۳۷۲	۱۳۹۴/۱۰/۲۷	اصفهان
خانه بشارت		۳۱۳۷۳	۱۳۹۴/۱۰/۲۷	
مجموعه چوگان و سوارکاری نوروزآباد	قاجار و پهلوی اول	۳۱۴۱۰	۱۳۹۴/۱۱/۲۴	تهران
کوره آجرپزی و میل آن (کوره نادری)		۳۱۳۸۷	۱۳۹۴/۱۱/۱۴	چهار محال و بختیاری
محوطه باستان شناختی تپه خسروالی		۳۱۴۴۳	۱۳۹۴/۱۲/۲۲	
کلیسا و قبرستان ارامنه		۳۱۴۴۴	۱۳۹۴/۱۱/۲۶	خراسان رضوی
کاخ اردشیر شوش	هخامنشی	۳۱۳۸۵	۱۳۹۴/۱۱/۱۳	خوزستان
محوطه باستان شناختی کل گیر کوچک (تپه ش ۲)		۳۱۴۲۸	۱۳۹۴/۱۲/۲	
محوطه باستان شناختی انبارگه (تپه ش ۳)		۳۱۴۲۹	۱۳۹۴/۱۲/۲	
محوطه باستان شناختی پاسگاه (تپه ۶ کلگیر)		۳۱۴۳۰	۱۳۹۴/۱۲/۲	
محوطه باستان شناختی تپه شهرداری پ-تپه ۵ کل گیر)		۳۱۴۳۱	۱۳۹۴/۱۲/۲	
محوطه باستان شناختی تپه ش ۶ کلگیر		۳۱۴۳۲	۱۳۹۴/۱۲/۲	
محوطه باستان شناختی تپه پاسگاه ش ۶		۳۱۴۳۳	۱۳۹۴/۱۲/۲	
محوطه باستان شناختی تپه کلگیر ش ۷		۳۱۴۳۸	۱۳۹۴/۱۲/۲	
محوطه باستان شناختی و بقایای چهارطاقی تنگاب		۳۱۳۹۴	۱۳۹۴/۱۱/۲۰	فارس
جدول شیرین و فرهاد		۳۱۳۹۵	۱۳۹۴/۱۱/۲۰	
محوطه باستان شناختی تل سبز بایگان		۳۱۳۹۶	۱۳۹۴/۱۱/۲۰	
تل سفیدک (خانه اربابی)		۳۱۴۲۵	۱۳۹۴/۱۱/۲۸	
بقعه پنجشیر		۳۱۴۲۶	۱۳۹۴/۱۱/۲۸	
خانه و برکه آقا (آیت الله آیت اللهی)		۳۱۴۲۷	۱۳۹۴/۱۱/۲۸	

آثار ثبت شده				نام استان
تاریخ ثبت	شماره ثبت	قدمت	نام اثر	
۱۳۹۴/۱۰/۱۵	۳۱۳۷۱	پهلوی دوم	کارخانه حلبی سازی و حلب پرکنی پالایشگاه کرمانشاه	کرمانشاه
۱۳۹۴/۱۰/۲۸	۳۱۳۷۴	قاجاریه	تکیه و باغ بیرجندی	لرستان
۱۳۹۴/۱۰/۲۸	۳۱۳۷۵		خانه حریری	
۱۳۹۴/۱۰/۲۸	۳۱۳۷۷		سردر اداره طرق و شوارع لرستان و خوزستان	
۱۳۹۴/۱۰/۲۸	۳۱۳۷۸		خانه نورعلی خان	
۱۳۹۴/۱۱/۳	۳۱۳۸۰		حمام بوران	مازندران
۱۳۹۴/۱۱/۳	۳۱۳۸۱		حمام دینه سر	
۱۳۹۴/۱۱/۳	۳۱۳۸۲	قاجاریه	سقانفار سیرست	
۱۳۹۴/۱۱/۳	۳۱۳۸۳	قرون میانه اسلامی	آب انبار شاه عباسی بهشهر	
۱۳۹۴/۱۱/۳	۳۱۳۸۴	قاجاریه	پل خشته نو	
۱۳۹۴/۱۱/۲۰	۳۱۳۹۷		محوطه باستان شناختی جم (جم)	مرکزی
۱۳۹۴/۱۱/۲۰	۳۱۳۹۸		محوطه باستان شناختی تپه کوپوله رضا	
۱۳۹۴/۱۱/۲۰	۳۱۳۹۹		محوطه باستان شناختی جانور تپه	
۱۳۹۴/۱۱/۲۰	۳۱۴۰۰		محوطه باستان شناختی تپه قلعه بالا	
۱۳۹۴/۱۱/۲۰	۳۱۴۰۱		محوطه باستان شناختی تپه قلعه پایین	
۱۳۹۴/۱۱/۲۵	۳۱۴۱۱		پل چشمه ضامن خان	
۱۳۹۴/۱۱/۲۵	۳۱۴۱۲		محوطه باستان شناختی هزار قبر	
۱۳۹۴/۱۱/۲۵	۳۱۴۱۳		محوطه باستان شناختی قلعه گندم کوه و سنگ نگاره های آن	
۱۳۹۴/۱۱/۲۵	۳۱۴۱۴		محوطه باستان شناختی تپه گبری دائم آباد	
۱۳۹۴/۱۱/۲۵	۳۱۴۱۵		محوطه باستان شناختی تپه مزلقانک	
۱۳۹۴/۱۲/۲۲	۳۱۴۳۹		محوطه باستان شناختی تپه دورت داگ	همدان
۱۳۹۴/۱۲/۲۲	۳۱۴۴۰		محوطه باستان شناختی تپه تونل	
	۳۱۴۴۱		محوطه باستان شناختی تپه قیر قلعه	
۱۳۹۴/۱۰/۲۸	۳۱۳۷۶		خانه باغ امیرخان سهامی	یزد
۱۳۹۴/۱۱/۳	۳۱۳۷۹		خانه سلطانی	
۱۳۹۴/۱۱/۱۹	۳۱۳۸۸		خانه مهدوی (فیروز آبادی)	
۱۳۹۴/۱۱/۱۹	۳۱۳۸۹		خانه سادات	
۱۳۹۴/۱۱/۱۹	۳۱۳۹۰		خانه ملا مراد	
۱۳۹۴/۱۱/۱۹	۳۱۳۹۱		مسجد جامع بیدآخوید	
۱۳۹۴/۱۱/۲۶	۳۱۴۱۸		قلعه ارنان	
۱۳۹۴/۱۱/۲۶	۳۱۴۱۹		خانه باغ علائی	
۱۳۹۴/۱۱/۲۶	۳۱۴۲۰		خانه عبدالرزاق	
۱۳۹۴/۱۱/۲۶	۳۱۴۲۱		تلگراف خانه اردکان	
۱۳۹۴/۱۱/۲۶	۳۱۴۲۲		مدرسه ادب	
۱۳۹۴/۱۱/۲۶	۳۱۴۲۳		آب انبار مهرة آباد	
۱۳۹۴/۱۱/۲۷	۳۱۴۲۴		آب انبار خلق الله	