

هدف از این گزارش ارائه دیدگاهی نسبت به تعمیرات مراکز شهری نائین است. دفتر فنی با در نظر گرفتن سالها تجربه و تداوم مستمر تعمیرات در نائین میتوان گفت تا حدودی موفق بوده است. هم اکنون دفتر دست اندرکار تعمیر بسیاری از بناهای واجد ارزش مراکز شهری نائین در مقیاسی قابل قبول میباشد. پس از انجام تعمیرات استحفاظی بازار، تعمیرات سال به سال گسترش یافته و اکنون بنظر میرسد راه هموار شده است و مردم در حد رضایتبخشی دفتر فنی را در مورد پیشبرد تعمیرات همراهی و یاری میکنند. دیدگاه ما در مورد تعمیرات در یک مقیاس شهری، مورد تفاهم و توافق کامل مردم قرار گرفته است. آنها با مشاهده عینی نحوه تعمیرات به عملکرد دفتر فنی صحنه گذاشته و خود مشوق دفتر هستند. در این مورد تعداد زیادی نامه های تشکر با امضاء مردم روستاها و محلات نائین دریافت شده است که حقیقتاً "مورد دلگرمی است (۱) بنظر میرسد اکنون وقت آنستکه علل روند گسترش تعمیرات را جمع بندی کنیم. نقاط مثبت و منفی را در نظر گرفته و استنتاجات کلی را مورد دقت قرار دهیم. اینگونه بررسی ها نخست ما را بیدیدن اشکالات و برطرف کردن نواقص هدایت خواهد کرد و دیگر آنکه منتج به روش و برنامه ای برای تعمیرات خواهد شد. روشی که طبیعتاً می تواند همگام با حرکت های کلی اجتماع در شرائط کنونی جامعه باشد. مهمتر آنکه اینگونه جمع بندیها احتمالاً کاربرد بی همسان در شرائط اجتماعی شهرهای کوچک و مشابه در سراسر ایران خواهد داشت. بنظر میرسد کاربرد این روش بویژه در شهرهایی از قبیل یزد و کاشان که شرائط اجتماعی و فرهنگی مشابه نائین را داشته و هنوز بافت قدیمی و طرز تفکر و روابط سنتی تا حدودی دست نخورده باقی مانده، بتواند مورد عمل و تجربه قرار گیرد. در همینجا یادآوری میگردد دفتر فنی اصفهان کلیه اینگونه موفقیتها را مرهون زحمات و همت آقای دکتر شیرازی میباشد که اصولاً "پایه گزار چنین روشی بوده و خود شخصا" در امر تربیت و ایجاد کادر فنی سهم بسزایی دارند. اینک روش کار و خط مشی

درباره چگونگی کارآ کردن شیوه تعمیر و نگهداری از میراث فرهنگ معماری و شهری و آشنا نمودن مردم و مسئولین بارز شهائیکه در زمینه های مختلف فرهنگی، اجتماعی و اقتصادی به همراه دارد تلاش بسیاری در مقیاس های بزرگ و کوچک بعمل آمده است و در این زمینه تجربیاتی هر چند اندک ولی ارزشمند بدست آورده ایم.

مقاله حاضر شرح تجربه ایست در سطح محدود و در همین زمینه که توفیق آن را مدیون بینش فرهنگی مردم نائین و تلاش متواضعانه استاد گاران محلی هستیم. استاد گارانی چون غلامرضا فرزانه که با روشن بینی بلال گونه خود امید می آفرینند. خدایارشان باد.

تحلیلی بر چگونگی عملکرد تعمیرات در نائین

احمد قریشی

برنامه ریزیها را در نائین بررسی میکنیم .

روش کار دفتر فنی را میتوان در چهار مورد خلاصه کرد :

۱- برنامه ریزی براساس شرایط اجتماعی و فرهنگی

۲- تنظیم برنامه تعمیرات براساس خواست و نیاز مردم

۳- سیاست مشارکت دادن مردم

۴- سیاست تداوم تعمیرات

اینک به شرح هر کدام از موارد فوق بصورت محمل می پردازیم .

۱- برنامه ریزی براساس شرایط اجتماعی و فرهنگی

شهرستان نائین به ۷ محله تقسیم شده است . این محلات

عبارتند از: محله چهل دختران ، محله پنجاهه ، محله نوگاباد

محله درب مسجد ، محله سرای نو ، محله سنگ ، محله کلوان .

مراکز این محلات براساس نیازهای اجتماعی و فرهنگی شکل گرفته

عناصر اصلی تشکیل دهنده این مراکز بصورت معمول عبارتست از

حسینیه سرپوشیده ، حسینیه سر باز ، آب انبار ، سقاخانه ، مسجد

و گاه حمام و در مورد محله کلوان یک بازارچه کلیه مراکز محلات

از طریق راسته های اصلی شهر به بازاری بطول ۳۵۰ متر مرتبط

میگردد . این بازار عملاً " احتیاجات تجاری اقتصادی شهر را

برآورد کرده و در رابطه ای معقول با مراکز محلات شکل مناسبی

یافته است . بازار اصلی نائین حتی بعد از تعمیر متأسفانه بدلیل

عدم یک برنامه ریزی اقتصادی و دیگر مسائل نتوانسته است پویایی

لازم و رونق اصلی را باز یابد (۲) اما مراکز محلات با وجود بسیاری

از عوامل و سیاستهای مخرب فرهنگی هنوز اهمیت خود را از دست

نداده و در ارتباط با بافت قدیمی شهر زنده مانده است . در

این مورد نائینی ها خود در حفظ و نگهداری آن کوشا هستند .

بهر حال عمده فعالیت دفتر فنی در رابطه با درک فیزیکی و کالبدی

بافت قدیم شهر و اهمیت مراکز اجتماعی و فرهنگی براساس احیاء

این مراکز استوار بوده است .

عملیات استحفاظی بازار اصلی بدلیل موقعیت و اهمیت آن

در رابطه با محلات باید مورد توجه بیشتر قرار گیرد . گرچه پس

از انجام تعمیرات هنوز برنامه ریزیهای اصولی و تمرکز پاره ای

فعالیتها در رابطه با روانبخشی بازار انجام نشده است ولی اقدام

به تعمیرات استحفاظی بازار و انتخاب درست و درک اصولی اولویت

تعمیراتی آن ، راهگشای گسترش تعمیرات در نائین بوده است .

مهمتر آنکه اینگونه برنامه ریزیهای صحیح و حرکتها عامل تفاهم

و مشارکت مردم در امر پیشبرد تعمیرات گردیده است . بنظر می آید

راهنمای اصلی برنامه ریزی در مورد این قبیل شهرها ، نخست درک

شکل کالبدی و فیزیکی شهر در رابطه با مسائل اجتماعی - فرهنگی

اقتصادی و غیره است .

همچنین درک صحیح عوامل فوق میتواند نقش موثری در روند

توسعه تعمیرات و دستیابی به یک مرمت همه جانبه شهری را داشته

باشد . باید گفت بسیاری از برنامه ریزیهای بلند پروازانه که بی

توجه بواقعیتها و امکانات طرح ریزی شده باشکست و گاه با عدم

استقبال مردم مواجه میگردد . مردم اعتماد خود را نسبت به

اجرای اینگونه برنامه ها از دست میدهند . در روش تجربه شده

نائین اولاً " به انتخاب اولویتهای تعمیراتی در رابطه با سایر

مسائل ، تعمیرات از تنگنای تعمیر تک بنا خارج شده و دیگر آنکه

این تعمیرات با اتخاذ سیاست برنامه ریزیهای اصولی در سطح

شهر گسترش یافته است . بنابراین میتوان گفت انتخاب اولویت

تعمیراتی بازار بمنابیه ستون فقرات محلات قدیمی بسیار اصولی

و منطقی بوده است با انجام اینگونه برنامه ها . مردم نائین

اعتماد خود را نسبت به انجام پروژه های تعمیراتی در مقیاس

شهری عملاً " تجربه کرده اند . احیاء مراکز نائین حمایت و همیاری

مردم را جلب کرده و مردم عملاً " مشوق و حامی دفتر در مورد

پیشبرد تعمیرات هستند . نکته جالب اهمیت آنستکه رقابت های

ریشه ای و فرهنگی موجود بین محلات مختلف خود عامل گسترش

تعمیرات گردیده است . بعد از هر تعمیر ، مردم محله مجاور

خواستار تعمیرات مشابه در محله خودشان هستند . اینگونه مسائل

مبایست در برنامه ریزیها مورد توجه قرار گیرد . بصورت خلاصه

می‌توان گفت درک و تحلیل روابط و شرایط فرهنگی - اجتماعی و اقتصادی هر محیط در تعیین اولویت‌های تعمیراتی نقش‌آساز را حائز است و سرانجام موجب گسترش تعمیرات در سطح شهر خواهد بود.

۲- تنظیم برنامه تعمیرات براساس خواست و نیاز مردم

در قسمت اول توضیح دادیم درک صحیح اولویت‌ها و پیشبرد تعمیرات براساس شرایط اجتماعی، راهگشای گسترش تعمیرات است. و بمثابة کلید اصلی است. و چنانکه تعیین اولویت ضمن مطالعه اصولی و دقیق باشد، موجب گسترش تعمیرات و همیاری مردم خواهد بود. تجربه نائین مثال بارزی از اینگونه برخورد با مسائل است. انتخاب صحیح و انجام تعمیرات استحفاظی بازار در رابطه با درک کالبدی بافت قدیم شهر خواه و ناخواه عامل گسترش و تاثیر در تمامی مراکز محلات همجوار گردیده است. پس از مرحله نخست برنامه‌ریزی‌ها را می‌توان براساس خواست و نیاز مردم تنظیم و متمرکز نمود. چنین طرز تفکری، هرگز از چهارچوبه علمی و اصولی تعمیرات خارج نیست. برنامه‌های تعمیرات را می‌توان همگام با خواست مردم و حرکت آراهمیاء هماهنگ با نیازمندی‌های اصولی محلات تنظیم و تصحیح نمود. مردم بیشتر از هر برنامه ریز قادر به تمیز اولویت‌های تعمیراتی محل خود هستند. و چنانکه تعمیرات بنحو قابل قبولی انجام گیرد، مورد پذیرش ذهنی مردم قرار خواهد گرفت. بدفتر تاکنون نامه‌های زیادی ارسال گردیده، با تحلیل و جمع بندی محتوای این نامه‌ها نتایج زیر بدست می‌آید:

۱- با استمرار فعالیتها، مردم دقیقاً "بوظائف و عملکردها" دفتر فنی آشنا شده‌اند.

۲- خواست مردم منطقی بوده و از چهارچوبه تفکر اصولی و برنامه‌ریزی‌های مورد نظر دفتر فنی خارج نیست.

۳- مردم در مورد نحوه و روش علمی تعمیرات با دفتر فنی تفاهم دارند.

۴- خواست مردم بیشتر بر اساس تعمیرات عناصر معماری مراکز محلی، بقاع و گاه همیاری در مورد ایجاد بناهای عام المنفعه از قبیل آب انبار - حسینیه و غیره بوده است.

بهر حال با درک و تحلیل مسائل فوق‌میتوان در تعیین اولویتها و پیشبرد تعمیرات همگام با نیازهای اصولی استفاده نمود. چنین طرز تفکری را عملاً "نوعی مشارکت دادن مردم در امر برنامه‌ریزی تلقی کنیم. همچنین مسئله رویا روئی با مردم در این مرحله حائز اهمیت است. دفتر می‌تواند در رابطه‌ای دو سویه حدود امکانات را دریافته و نیز مشکلات را با مردم در میان بگذارد و با شناخت امکانات آنها مسیر تعمیرات را هموار نماید. در چنین رابطه‌ای توقعات مردم از دفتر در چهارچوبه حدود منطقی تعدیل میگردد. حال ببینیم اولین اقدامات دفتر در جهت برنامه‌ریزی با مردم و هموار کردن مسیر تعمیرات چگونه میتواند باشد. اینگونه اقدامات را بشرح ذیل میتوان خلاصه نمود:

۱	تماس رویا روی و درک، متقابل امکانات
۲	تهیه برنامه و درک اولویتها
۳	مکاتبات لازم (اداری)
۴	مشارکت با مردم در رابطه با هموار کردن مسیر تعمیرات

۳- سیاست مشارکت مردم در امر تعمیر

روشن است که پیشبرد تعمیرات براساس نیاز و خواست مردم و مشارکت دادن عملی آنها در برنامه‌ریزی خواه و ناخواه همراهی و حمایت مردم را بدنبال داشته با جلب حمایت مالی آنها، مسیر تعمیرات هموار میگردد. این حمایت، بمفهوم حمایت استحفاظی بنا در آتی توسط خود آنها خواهد بود. مسئله اخیر بسیار مهم و باید مورد توجه بیشتر قرار گیرد. بنظر میرسد نگهداری و حفظ آثار توسط مردم آخرین راه حل استحفاظی آثار با ارزش است. چنین بینشی نه تنها موجب آموزش، بلکه نهایتاً "عامل ارتقاء فرهنگی و کاستن فاصله بین تعمیرکننده و مردم خواهد بود. این

مشارکت بمعنی درگیر نمودن مردم به نحوه تعمیر و برانگیختن احساسات آنها نسبت به فضاهای شهری است آنها به ناچار شاهد پیشرفت روزانه تعمیرات خواهند بود . و در چنین جریانی به آرامی عکس العمل نشان میدهند . آنها بار دیگر شاهد بازسازی و احیاء دوباره طاقها ، گنبدهای فرو ریخته‌ای خواهند بود . که ابتداء احیاء آن بنظر مشکل و گاه غیرممکن میرسیده است . این بازسازیها نوعی تجدید خاطره دوران جوانی پیرمردان را به همراه دارد . در چنین مرحله‌ای انتقادات و کنجکاوئیهای مردم نشانه عدم بی تفاوتی نسبت به جریان تعمیرات است . گوئی آنها دوباره به ارزشهای ضعیف شده شهری توجه یافته و روح شاعرانه آنرا دریافته اند .

نحوه عملی اینگونه برخورد با مسائل شهری بمفهوم آموزش مردم است . می توان نشان داد که زمان حاضر با تمامی ترکیبات اجتماعی ویژه آن با میراث گذشته آشتی پذیر بوده و حفظ این ارزشها مغایرتی با نیازهای فعلی نمیتواند داشته باشد . البته باید گفت اینگونه آموزشهای عملی مسیری مشکل دارد ولی نهایتاً " مثمر خواهد بود . در مورد ارزشهای شهری تاکنون هیچگونه اقدام شایسته‌ای از طریق وسائل ارتباط جمعی ، آموزش در مدارس و غیره انجام نگرفته و انتشارات در چنین زمینه‌ای کافی نبوده است . مردم حساسیتهای مطلوب را نسبت به فضاهای شهری ندارند و نسبت به تخریب آثار بی تفاوت میمانند . کوتاه کنیم . در مورد پیشبرد تعمیرات متاسفانه همواره حیظه و وظائف و امکانات محدود است و واقعا " دفتر نمیتواند جوابگوی کلیه درخواستها باشد . در شرایط کنونی حتی از نظر نیروی انسانی نیز در مضیقه هستیم . کادر متخصص تدریجا " بازنشسته میشوند و با نبودن امکانات نمیتوان کادر جوان را در رابطه با استادکاران آموزش داده و جایگزین کرد (۳) . با چنین شرائطی ، همکاری و مشارکت با مردم هم الزامی است و هم محدود . در جدول زیر نوع همکاری و نحوه مشارکت با مردم نشان داده شده است :

نحوه مشارکت مردم

تامین نیروی کار
تامین مصالح
تامین ابزار کار

نحوه مشارکت دفتر

نظارت و راهنمایی
تامین ابزار کار
تامین مصالح
تامین نیروی فنی

عملکرد چنین روشی از سال ۵۹ تا نیمه ۶۱ در جدول ضمیمه منعکس است . این طرازنامه نشان دهنده چگونگی پیشبرد تعمیرات و نحوه مشارکت دو حانبه دفتر و مردم در امر تعمیرات است . اینگونه مشارکتها عملاً " بمفهوم فرعی تر کردن نقش کمکهای مالی دفتر است . معمولاً " دفتر در نقش ناظر و راهنما و برنامه ریز در ساخت و تعمیر وارد شده و در موارد حساس که احتمال تعویق و یا انحراف تعمیرات از روش علمی بوده دفتر نقش فعالتری را بعهده کادر محلی خود واگذار کرده است . با چنین عملکرد و بینشی در سال گذشته حسینیه زندوان (۴) با تمام رسید . در سال جاری دفتر عملاً " دست اندرکار ساخت دو آب انبار در باقران میباشد . نقشه و طرح آب انبارها توسط معماران محلی ریخته شده است . در مرحله حساس دفتر عملاً " با راهنمائیهای فنی و دستگیری آنها در ساخت سقف و احیانا " دادن بعضی امکانات با مردم مشارکت نموده چنین روشی منجر به شهامت یافتن معماران محلی و مردم در انجام ایده‌های خود شده است و دفتر بطور غیر مستقیم هدایت و راهنمائیهای اصلی را بعهده دارد .

۴- سیاست تداوم تعمیرات

تداوم مستمر تعمیرات در نحوه موفقیت و گسترش تعمیرات نقش حساسی دارد . چنین نحوه تفکری ایجاب کننده تربیت و ایجاد یک کادر متحرک محلی است . وجود چنین کادری به پیشبرد و عملی کردن برنامه‌های تعمیراتی میانجامد و در صورت هدایت صحیح از کادر مزبور بعنوان یک ابزار تعمیراتی میتوان در جهت

مفهوم مردمی کردن تعمیرات بهره‌برداری نمود . وجود چنین
 ایزاری اعتماد مردم و آموزش معماران محلی را در جریان تجربه
 عملی بهمراه دارد . توسط این کادرمیتوان حساسیتهای مطلوب
 را به مردم و معماران محلی القاء نمود و بالاخره آموزش علمی

معماران محلی را در جریان تجربه افزایش داد .
 طبیعی است این کنش متقابل خواهد بود . کادرفنی درجریان
 تعمیر آموزش داده میشوند و بمرور زمان تجربیات و آموزشهای
 لازم را میآموزند . در اینجا ترکیب کادر نائین آورده میشود .

ترکیب کادر نائین		
کارشناس : احمد قریشی		
سرپرست گروه : استاد رضا فرزانه		
بنا درجه ۱	محمد علی سلطان محمدی	۱۸۰ زن
گچکار درجه ۲	رمضانعلی سلطان محمدی	گچکار و بنای سفتکار
بنای درجه ۳	محمد تقی عابد زاده	گچکار و بنای سفتکار
بنای درجه ۳	غلامرضا الیاس محمدی	بنای سفتکار
کمک بنا درجه ۳	عبداله احمدی	
کمک بنا درجه ۳	علی گرگیان	
تعداد ۱۲ نفر کارگر ساده		

زیر نویس

- (۱) برای جلوگیری از تطویل کلام از چاپ نامه‌ها صرفنظر میشود .
- (۲) در مورد تعمیرات استحفاظی بازار و برنامه‌ریزیهای آن توجه خوانندگان را به تحقیق جامع آقای دکتر شیرازی در گزارش ۱۳۵۶ دفتر فنی صفحات ۴۰۱ - ۴۳۰ جلب مینمایم .
- (۳) آمار نشان میدهد که دفتر فنی از سال ۵۹ بعد تعداد ۳۶ نفر از کادر خود را از دست داده است .
- (۴) در مورد حسینیه زندوان ، رجوع شود به گزارش زندوان که توسط اینجانب تهیه گردیده است .

گزارش فعالیت های ششماهه دوم ۱۳۶۰

شرح مختصر تعمیرات	کمکهای اداری- مردمی		نوع کمکهای دفتر فنی						نام بنا	شماره		
	نیروی انسانی	مصلح	نیروی انسانی				مدارکات	سال				
			نظارت	تعداد کارگر	تعداد دینا	فالب					داربست	مصلح
تعمیرات اولیه استحقاقی			مهندس قریشی	۲	۱	-	-	-	+	۶	بخچال (زواره)	۱
ساخت درهای چوبی خانه مزبور و تکمیل سیم گل داخل جنبه شمالی خانه وساخت توالی آنها			+	۲	۱	-	+	+	+	۶۰	بقعه سیدبهاء الدین حیدر (زواره)	۲
تعمیرات کتیبه کاشی لچکی ها و تعمیرات بازسازی آجرهای دوجرز اطراف			+	۲	۱	-	+	+	+	۶۰	حسینیه بزرگ (زواره)	۳
ادامه مرمت استحکام بنا و بنای بندهای ضروری تعمیرات بقعه شرقی امامزاده	+		+	۴	۲	-	+	+	-	۶۱-۶۰	امامزاده سیدعلی (نائین)	۴
بازسازی مجدد سقاخانه			+	۲	۱	-	-	-	-	۶۰	سقاخانه بازارچه نو (نائین)	۵
تثبیت و تحکیم رولچک در ایوان حسینیه و تعمیرات سقف ایوان گلگدسته			+	۲	۱	+	+	-	-	۶۰	حسینیه چهل دختران (نائین)	۶
بسی بندهای ضروری و بازسازی سقف غرفه ها حسینیه سرباز			+	۲	۱	+	+	+	-	۶۱-۶۰	مزرعه حسینیه امام (نائین)	۷
بازسازی سقفهای ریخته شده قسمت جنوبی	+		+	-	-	-	-	-	-	۶۰	امامزاده سلطان سالار (نائین)	۸
تعمیر دو دیوار شرقی و غربی			+	۲	۱	-	+	+	+	۶۰	آب انبار سرانو (نائین)	۹
بسی بندهای ضروری در دیوار خارجی جنبه جنوبی و پوشش سقف اتاق جنوبی بقعه			+	۲	۱	-	-	-	-	۶۰	مقبره پیر مهدی (نائین)	۱۰
تعمیر دوپا گنبر شرقی و غربی و دیوار شمالی و جنوبی			+	۲	۱	-	+	+	-	۶۰	آب انبار یگانه مهدیه (نائین)	۱۱
تعمیرات و بندکشی دیوار جانبی			+	۲	۱	-	-	-	-	۱۵ روز	آب انبار محمد مهدیان کبیر (نائین)	۱۲
بسی بندهای ضروری آب انبار و تعمیر با گنبرها			+	۴	۲	-	+	+	-	۶۰	حسینیه سرانو (نائین)	۱۳
تعمیرات و کفکاری غرفه شمالی مدرسه			+	۶	۳	-	+	+	-	۶۱-۶۰	مدرسه امامزاده سیدعلی (نائین)	۱۴

شماره	نام بنا	سال	زمان	معالج	تدارکات			نوع کمکهای دفتر فنی			کمکهای اداری-مردمی		شرح مختصر تعمیرات
					داربست	قالب	تعدادبنا	تعدادکارگر	نظارت	معالج	نیروی انسانی	نیروی انسانی	
۱	حسینیه نوکباد (ناآئین)	۶۰	۳ ماه	-						۲	۱	بهاهایی	تعمیرات بندی‌های سایز و کجکاری داخلی و تعمیرات بام
۲	حسینیه باب المسجد (ناآئین)	۶۰	۵ ماه	-	+					۴	۲	اوقاف	بازسازی غروفه طبقه فوقانی ورودی غربی و کجکاریهای داخلی غرفه‌ها و مشک آجری دست اندازها
۳	حسینیه پجنامه (ناآئین)	۶۰		-	+					۳	۱	اهالی	تعمیر کاشیهای داخل حسینیه سرباز
۴	مسجد سرکوجه مهدیه (ناآئین)	۶۰	آذر	+	+					۲	۱	اوقاف	بازسازی سقف ریخته‌ریزی بندبندی ضروری زیرزمین و کف فرش آجری بام شبستان
۵	مسجد بابا عبدالله (ناآئین)	۶۰	۲ ماه	-	+					۲	۱	اهالی	تعمیرات بام شبستان غربی و بازسازی سقف در غروفه جنوبی و کج‌کشی‌های لازم
۶	مسجد کوچک (ناآئین)	۶۰								۲	۱	اهالی	تعمیر اولیه فاضلاب مجاور مسجد

گزارش فعالیتهای سال ۱۳۵۹

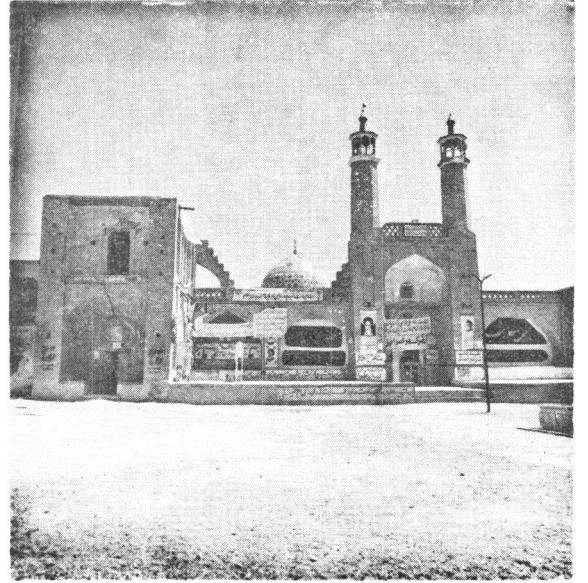
شماره	نام بنا	سال	زمان	معالج	تدارکات			نوع کمکهای دفتر فنی			کمکهای اداری-مردمی		شرح مختصر تعمیرات
					داربست	قالب	تعدادبنا	تعدادکارگر	نظارت	معالج	نیروی انسانی	نیروی انسانی	
۱	مسجد پامار (زواره)	۵۹		مواد شیمیایی	+					۲	۱	مهندسی	تعمیرکردن و تثبیت کجی‌ها تکمیل حوزو سقف در قسمت شمال حسینیه و ایجاد پلکان ورودی
۲	حسینیه باب المسجد (ناآئین)	۵۹		+	+					۴	۲	+	ساخت دستشویی در قسمت شرقی
۳	مسجد جامع محمدیه (ناآئین)	۵۹		+	+					۲	۱	بهاهایی + اهالی	بازسازی سقف حسینیه
۴	حسینیه زندوان (ناآئین)	۵۹	بهمن و اسفند	-	+					۲	۱	بهاهایی	بازسازی قسمتی از سقف شبستان و بازسازی دو غرفه شرقی
۵	مسجد بابا عبدالله (ناآئین)	۵۹-۶۰	اسفند - فروردین اردیبهشت	-	+					۲	۱	بهاهایی	

گزارش فعالیتهای ششماهه اول سال ۱۳۶۱

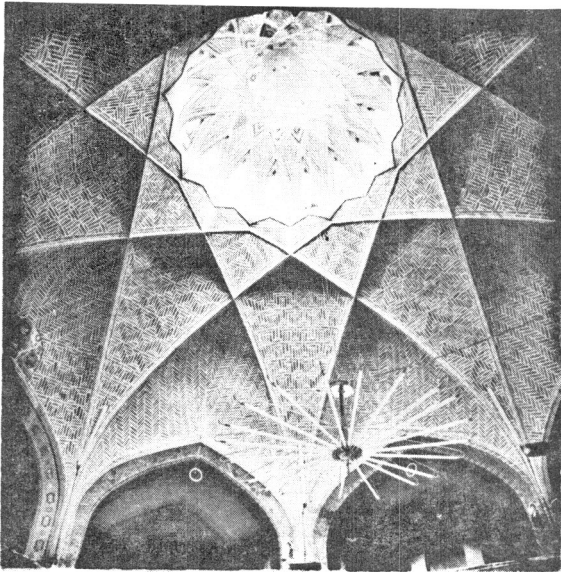
شرح مختصر تعمیرات	کمکهای داری-مردمی		نوع کمکهای دفتر فنی						نام بنا	شماره		
	نیروی انسانی	مصالح	نیروی انسانی			تدارکات						
			نظارت	تعداد کارگر	تعداد اپنا	قالب	داربست	مصالح			زمان	سال
تعمیر یا دگرپویی بندپهای ضلع غربی از داخل و خارج		احیاء	مهندس قریشی	۳	۱	-	+	کج	۱ ماه تیر	۶۱	حسینیه کلوان (نائین)	۱
احیاء یک سقف در ناحیه صوم و شروع و ادامه عملیات تعمیرات			+	۵	۲	-	+	+	۱ ماه مرداد	۶۱	مسجد سوپوشید کلوان (نائین)	۲
کف فرش با کج و تعمیرات جزئی و احیاء قسمت سقفهای ریخته شده (قسمت کچی لایه های کچی)		اوقاف	-	-	-	+	-	-	-	۶۱	حسینیه سنگ (نائین)	۳
پوشش سقف ورودی پنجاهه (سقف جلوی سقاخانه سنگ) و تعمیرات جزئی مسجد و کف فرش با کج		اوقاف	+	۳	۲	-	-	-	۲ ماهه (تیر-مرداد)	۶۱	حسینیه پنجاهه (مسجد بورجهانه) نائین	۵
کج کتی های مورد لزوم		اوقاف	+	۴	۲	+	+	-	۳ ماه از فروردین	۶۱	مدرسه امامزاده سیدعلی (نائین)	۶
ادامه کارهای لزومی سال ۶۰		اوقاف	+	۲	۱	-	+	-	۱ ماه خرداد	۶۱	بقعه پیر مهدی (نائین)	۷
ادامه کارهای سال ۶۰		اوقاف	+	۶	۳	+	+	-	۳ ماه از اردیبهشت	۶۱	امامزاده سیدعلی (نائین)	۸
پوشش سقف دواپوان جنوبی و تعمیر داخل پوان		اوقاف	+	۲	۱	-	+	-	۲	۶۱	مزرعه امام (نائین)	۹



۴- نائین ، مسجد جامع کلوان



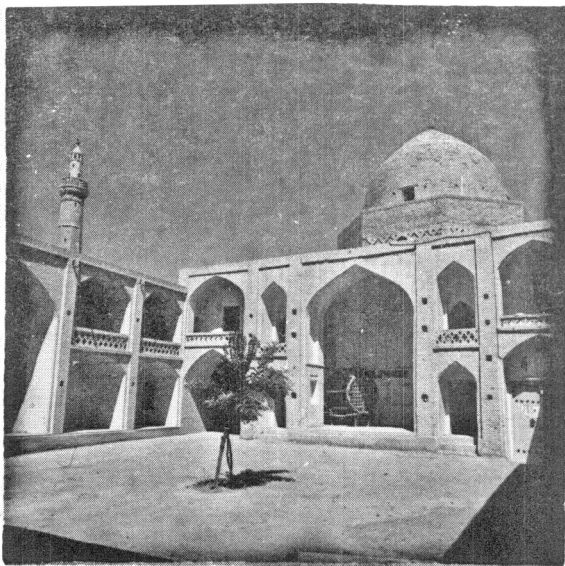
۱- نائین ، امامزاده سلطان سیده‌الی



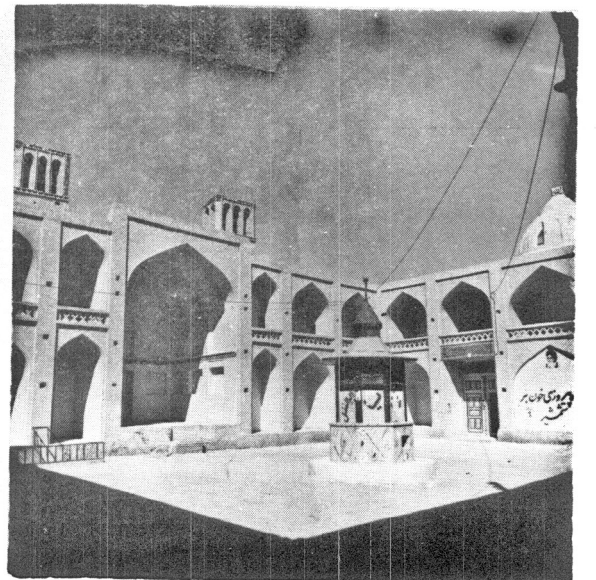
۵- نائین ، سقف حسینیه کلوان



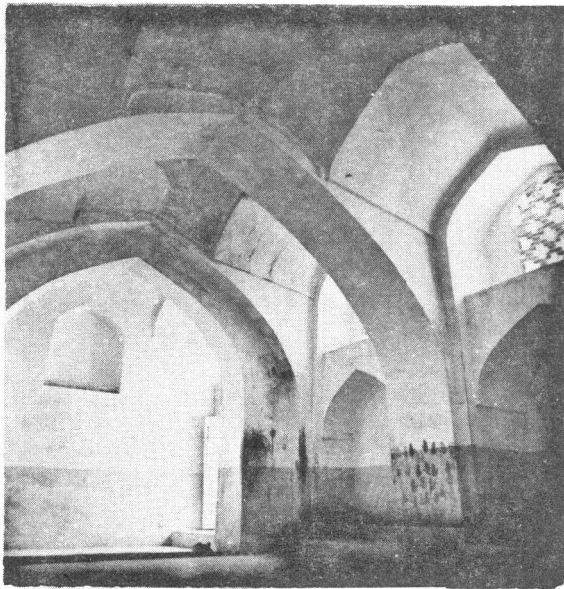
۲- نائین ، مدرسه سلطان سید علی



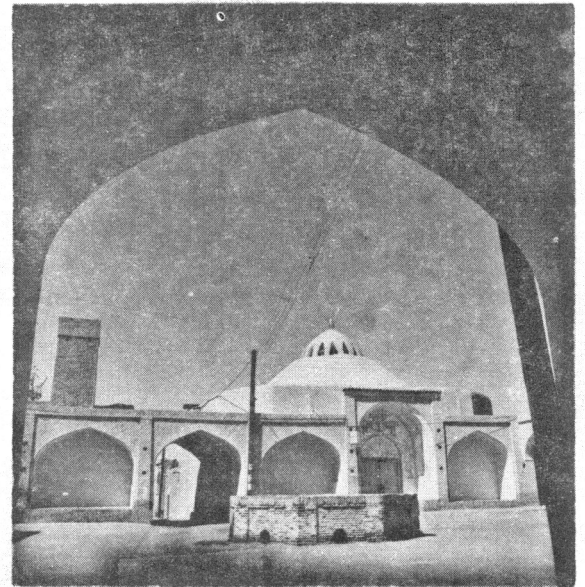
۶- نائین ، حسینیه باب المسجد



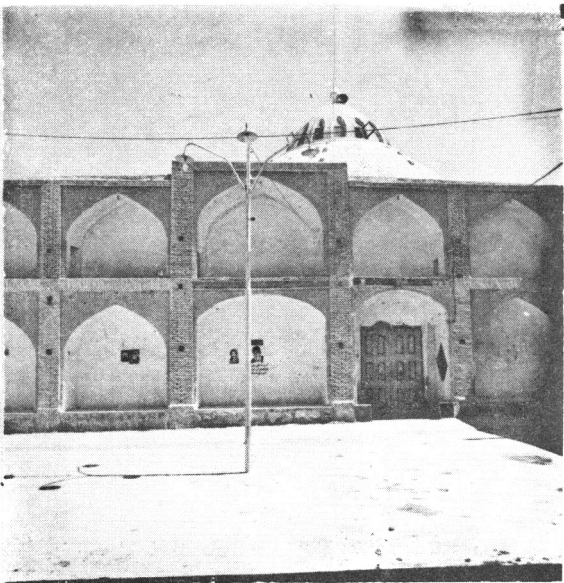
۳- نائین ، حسینیه کلوان



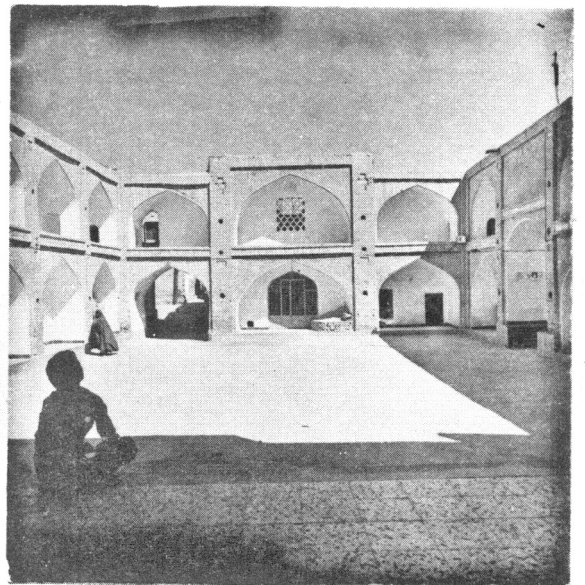
۱۰- نائین ، مسجد میرحسین پنجاه



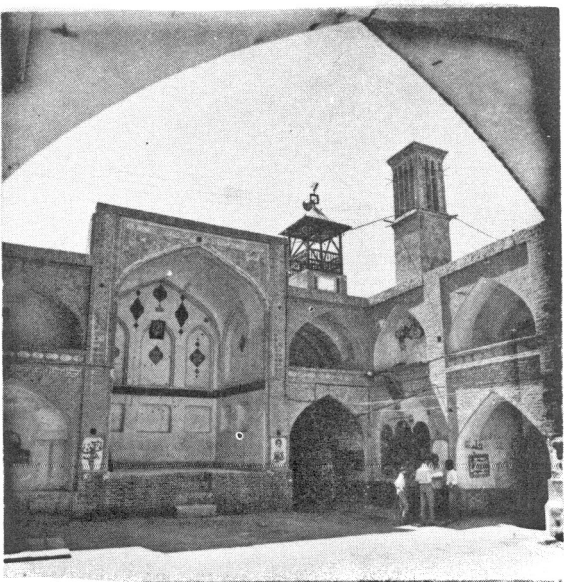
۷- نائین ، حسینیه نوکاباد



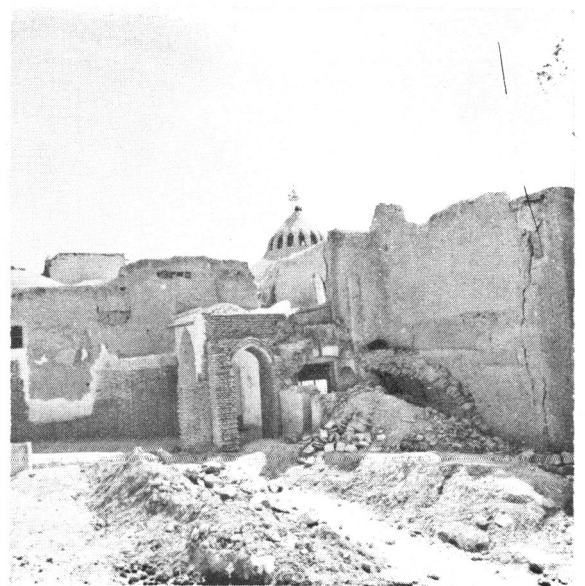
۱۱- نائین ، حسینیه کوی سنگ



۸- نائین ، حسینیه پنجاه



۱۲- نائین ، حسینیه چهل دختران



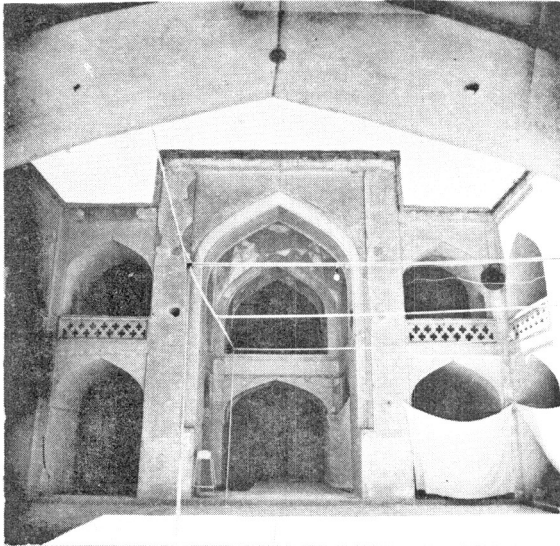
۹- نائین ، سقا خانه حسینیه پنجاه



۱۶- نائین ، مسجد بابا عبدالله



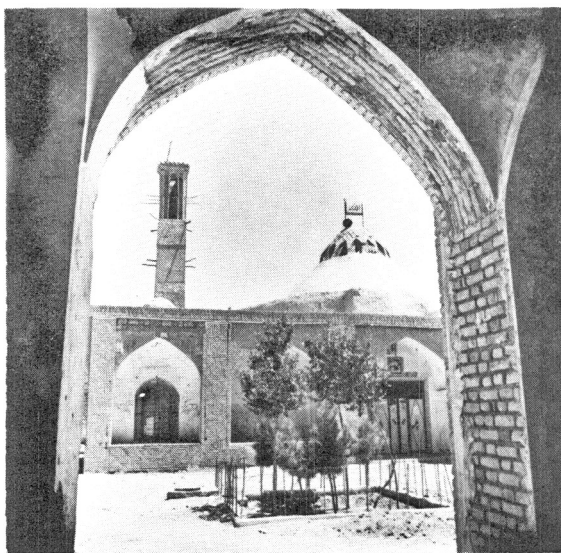
۱۳- نائین ، حسینیه سرای نو



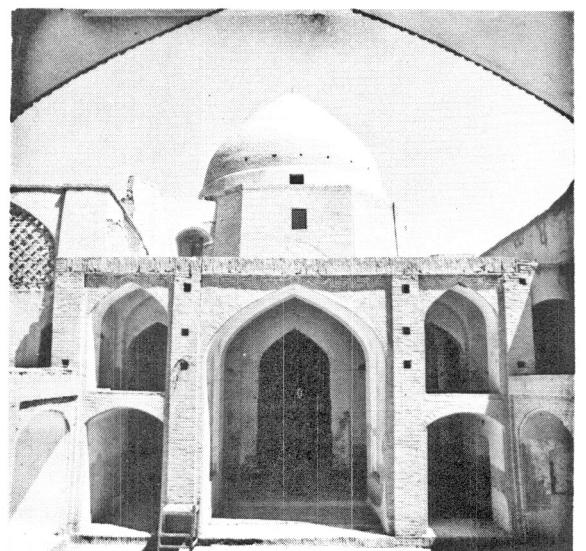
۱۷- نائین ، مسجد جامع محمدیه



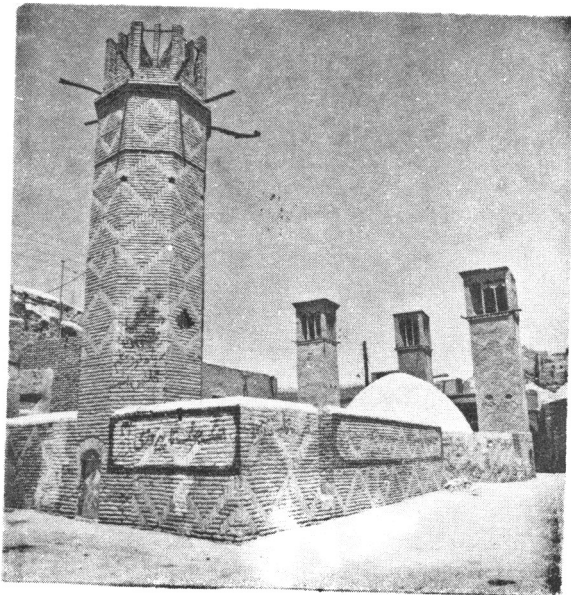
۱۴- نائین ، بقعه پهر مهدی



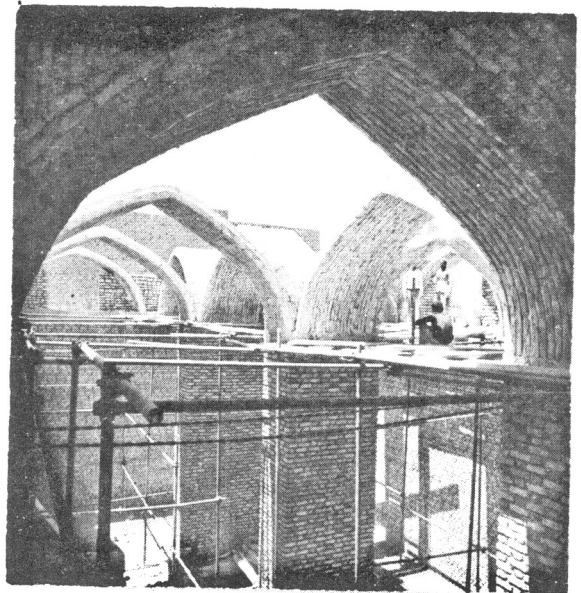
۱۸- نائین ، حسینیه مزرعه امام



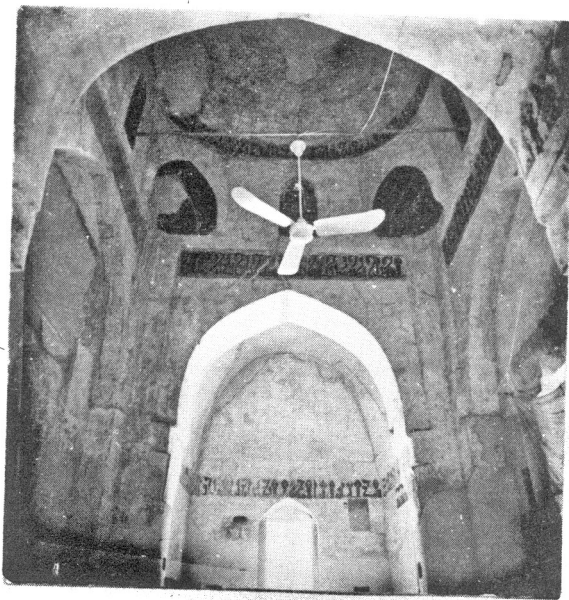
۱۵- نائین ، مسجد بابا عبدالله



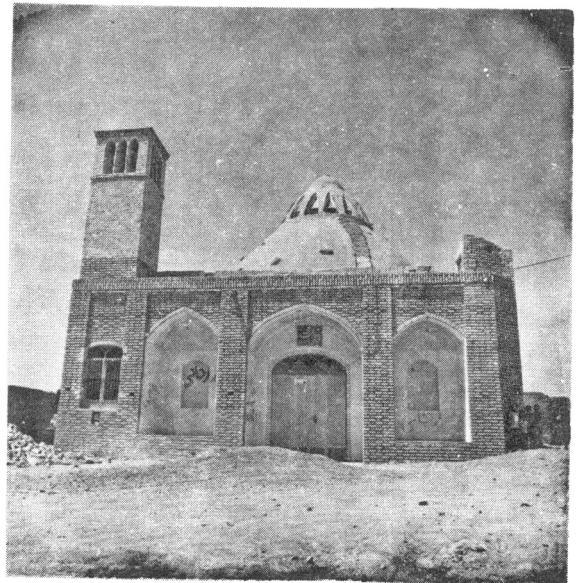
۱۹- نائین ، آب انبار بافوان



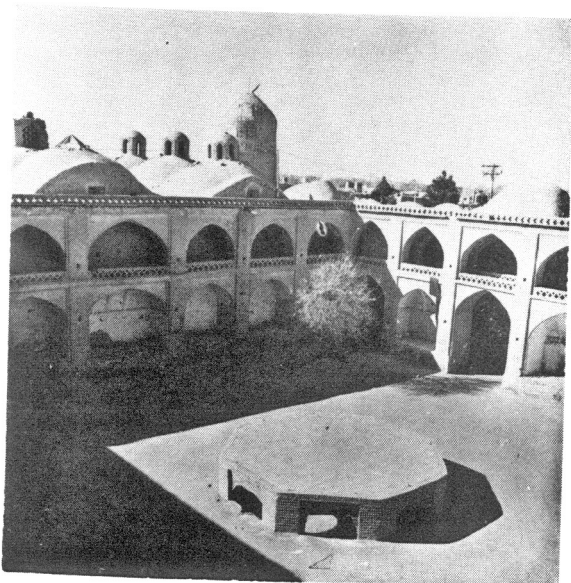
۲۲- نائین ، آب انبار محمدیه میدان کبیر



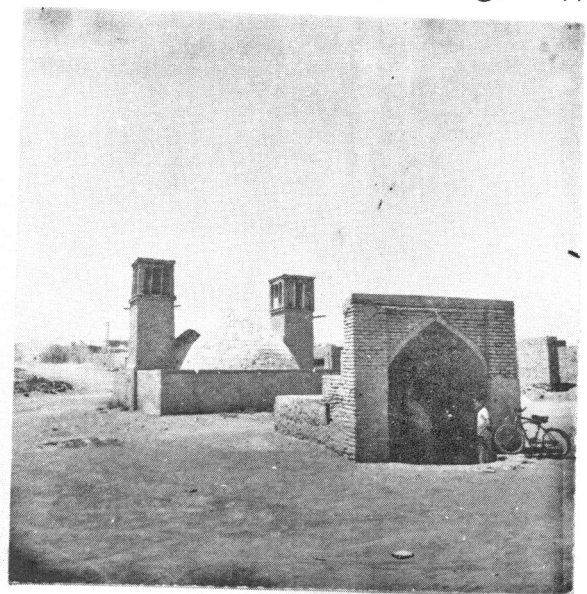
۲۰- نائین ، حسینیه زندوان



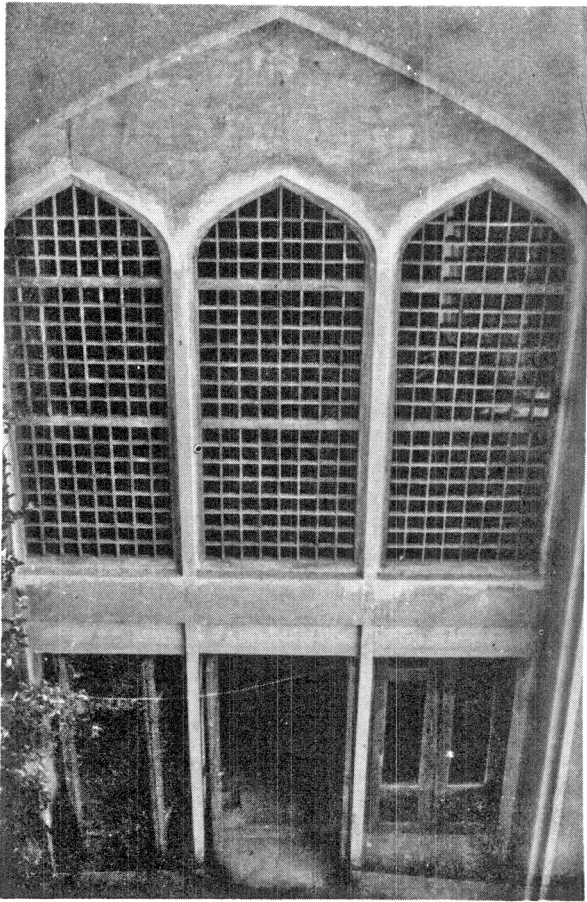
۲۳- نائین مسجد سرکوجه محمدیه



۲۱- نائین ، آب انبار محمدیه ریگاره



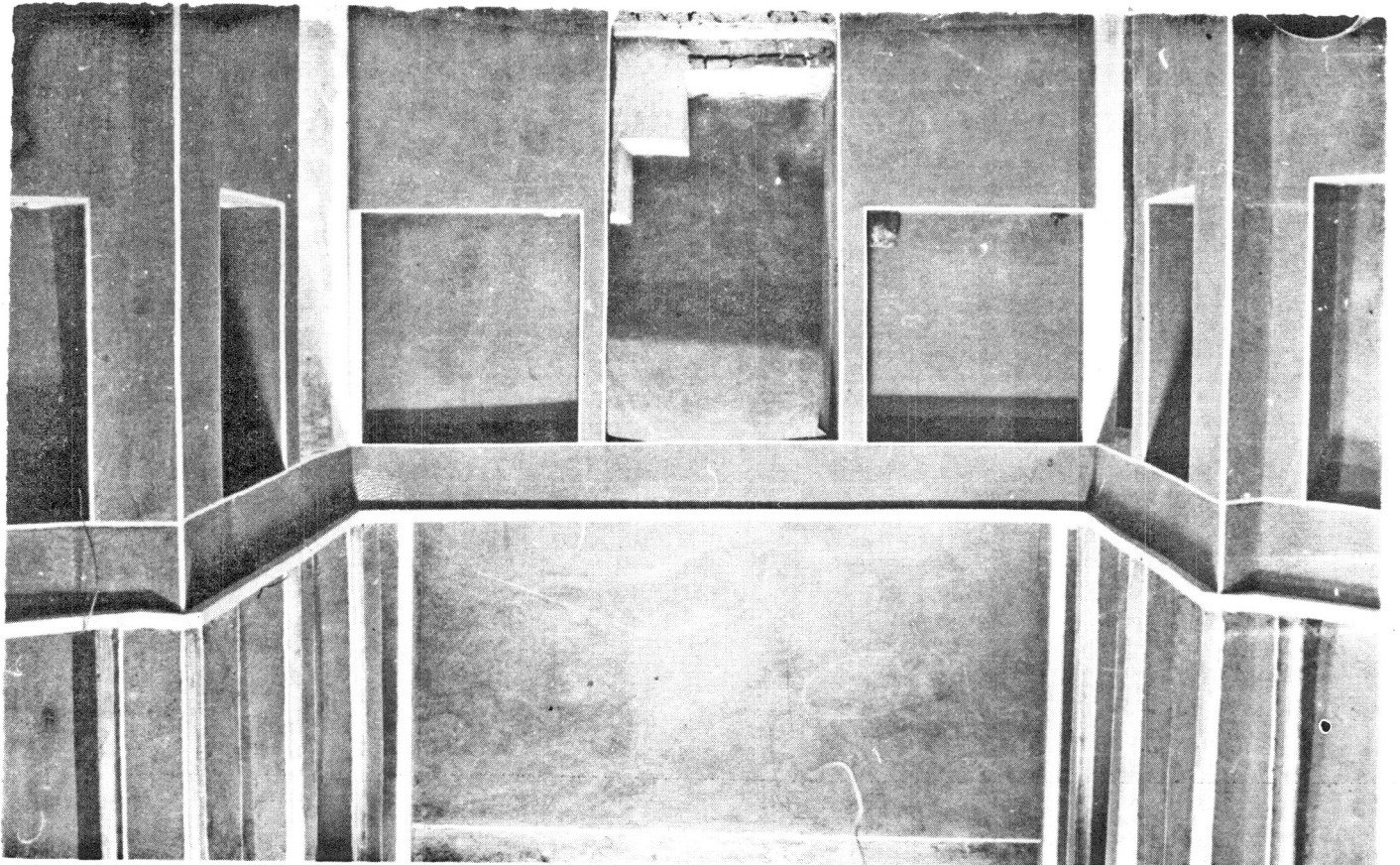
۲۴- حسینیه بزرگ زواره



۲۶- خانه سید بهاء الدین حیدر زواره



۲۵- مسجد پامناز زواره



۲۷- خانه سید بهاء الدین حیدر زواره خانه مجاور بقعه