

تهه هگمتانه قبل از احداث خیابانها

عکس هوایی از کتاب " پرواز برفراز شهرهای قدیم ایران " اثر اشمیت

بررسی عوامل معماری محوطه باستانی تپه هگمتانه

محمد مهریار

محوطه‌ای را که تحت عنوان تپه باستانی هگمتانه می‌شناسیم در شمال‌شهر همدان کنونی و در میان‌بخش مسکونی متراکم و قدیمی شهر واقع شده و بازار قدیمی نیز در حاشیه جنوبی آن قرار دارد .

درباره چگونگی موقعیت این محوطه باستانی در ارتباط با شهر همدان و همچنین اقداماتی که در جهت شناسایی تپه بین سالهای ۱۳۵۲ تا ۱۳۵۵ بعمل آمده طی سومین و چهارمین مجمع سالانه‌کاو و شها و پژوهشهای باستان‌شناسی ایران توضیحاتی ارائه شده است .

در تاثیر همجواری محوطه باستانی با شهر به علل مختلف و از جمله مسائل سکونت، فعل و انفعالات زیادی نسبت به بقایای آثار گذشتگان در سطح تپه و گاه در عمق آن صورت پذیرفته است .

استخراج ساخته‌هایی از طلا و نقره، اشیاء زینتی مدفون



منظره هوایی محوطه باستانی تپه هگمتان و شهر همدان

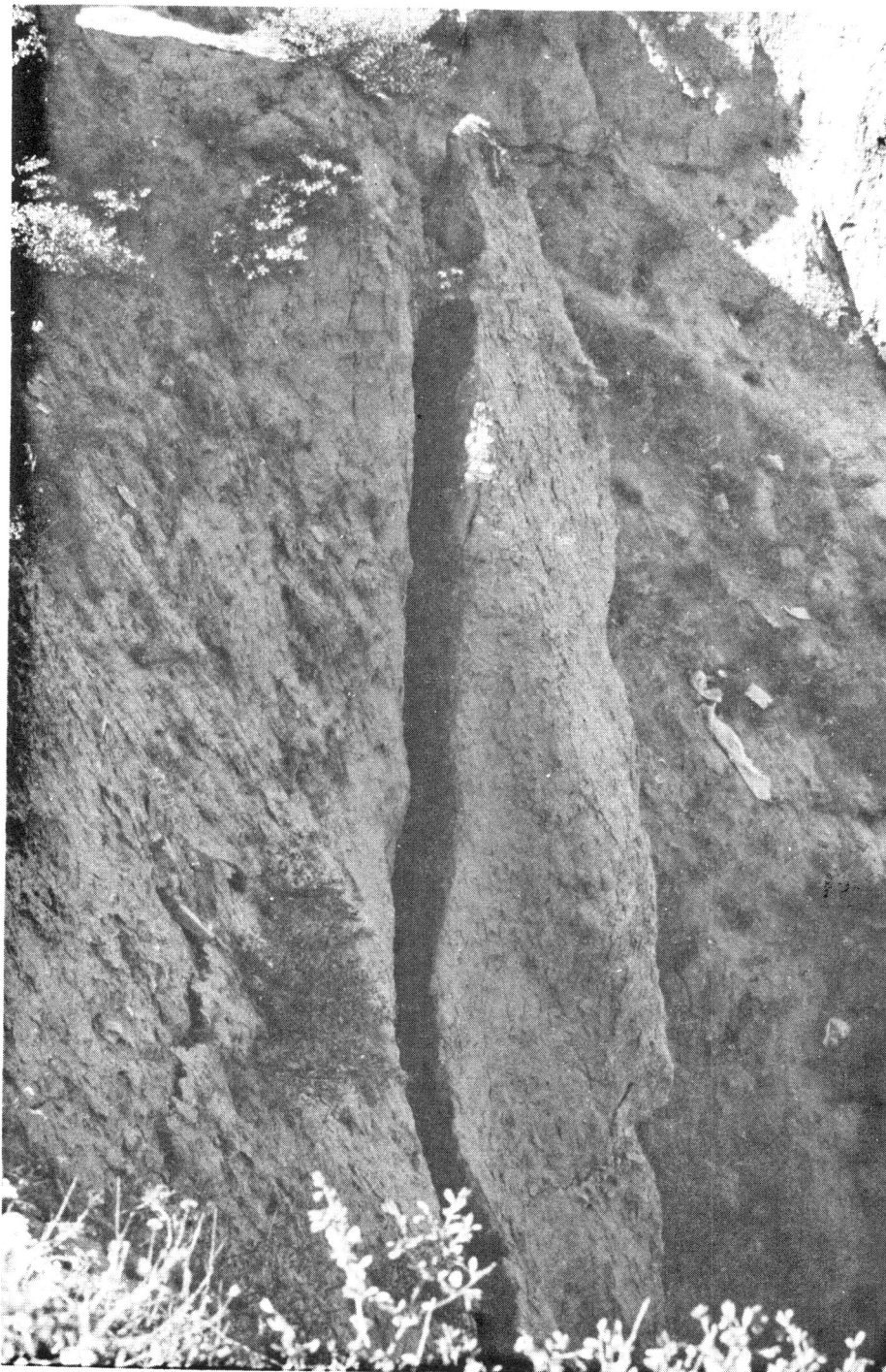


حفره های ایجاد شده در دیواره شمالی تپه هگمتانه

(عمده‌بمنظور ذوب آن) پی‌گردی رگه‌های خاک معدنی، کندن خاک برای مصارف بنائی (تعبیه زیرزمین، آب انبار، پناهگاه احشام خشت زنی و) احداث چاههای آب تا عمق لایه‌های باستانی و حتی صخره زیر تپه و همچنین چاههای فاضلاب از مهمترین انگیزه های خاکبرداری و دخل و تصرف در لایه‌های محوطه باستانی طی قرون گذشته بویژه در یک قرن اخیر میباشند. گودهای عمیق و وسیعی که بوسیله باستان‌شناسان خارجی در سه نقطه از تپه حفر شده و از دریافتهای علمی تاریخی ایشان اطلاعی در دسترس نیست و همچنین خاکبرداریهایی که بمنظور احداث خیابانهای جدید در دو امتداد عمود بر هم بعمل آمده مزید بر دلایل فوق از مهمترین عوامل تخریب محوطه باستانی بشمار میرود .

خانه‌های مجاور تپه باستانی هگمتانه در جبهه شمالی دید بطرف شرق





حوضه فرسایش طبیعی توده خشتی (مصطفی خشتی) با بوجود آمدن شکاف‌های عمودی در
جسم آثار خشتی - عکس از جبهه شمالی

بیش از سایر نقاط میباشد . بویژه حصار محیطی شهر باستانی در مجاورت رودخانه نظر بیک دچار این نوع مخاطره میشوند . بطوریکه در بعضی نقاط قطر حصار تا بیست و هشت متر در توده خشتی جسم تپه قابل تشخیص میباشد . در این حوزه ارتفاع حصار در طول ششصد متر بطور متوسط به متجاوز از ده متر بالغ میگردد . در حاشیه شمالی مقطع ناشی از فروریختگی های قبلی شکافهای طولی بفاصله چند متر (حدود دو متر) از بر مقطع چشم میخورد که در آینده نزدیک بناچار سقوط مینماید و پس از انهدام این مقدار از جسم تپه شکاف دیگری ایجاد گردیده و این نوع تخریب ادامه خواهد داشت .

بعلت خاکبرداریهای فوق ، لایه های باستانی در هم ریخته و بعلت احداث ساختمان در سطوح مختلف ، لایه ها و آثار سکونتی اعم از قدیمی و جدید با لایه های اصلی در هم آمیخته و در نتیجه بسیاری از مدارک باستانشناسی بتاراج رفته و عوامل معماری آن نابود شده است . مزید بر این فرسایش ناشی از عوامل طبیعی نیز دیواره های مقاطع مناطق خاکبرداری شده را مورد تهدید قرار داده و از باقیمانده های آثار این محوطه هر ساله دهها متر مکعب از جسم تپه جدا شده و سقوط مینماید . لازم به ذکر است که برای جلوگیری از انهدام تدریجی آنها تاکنون چاره اندیشی نشده است .

خطر فرسایش در جوار مقاطع موجود در حاشیه شمال شرقی



ماکت محوطه و نمایش تقریبی اختلاف سطوح موجود با استفاده از نقشه های هوایی و (بدون نقشه برداری دقیق) این نقشه صرفاً جهت نمایش اختلاف سطوح تقریبی بین رودخانه نظر بیک و ارتفاعات تپه در جبهه جنوبی و صدماتی که احداث خیابانهای موجود که به این محوطه وارد نموده ، تهیه گردیده است .

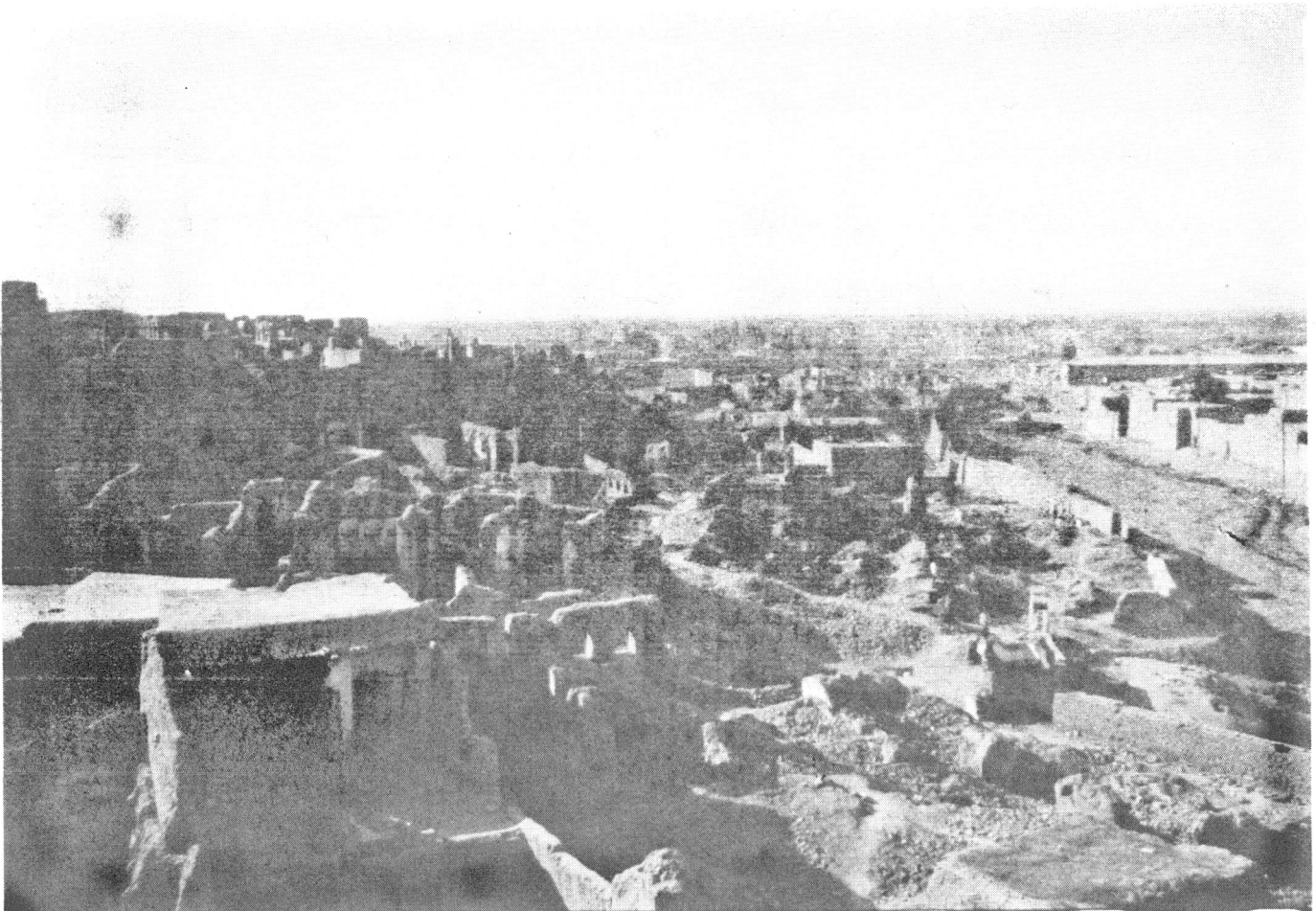


آثار باستانی موجود در مجاورت خیابان (جبهه شمالی)

با توجه به علل تخریب تپه و چگونگی پیدایش مقاطع که حاصل خاکبرداری و تخریب فرسایشی میباشند . به بررسی مقاطع قابل دسترس پرداخته و باختصار به شرح محتویات لایه‌ها از نظر مصالح ساختمانی و ترکیب معماری آنها میپردازیم . لازم به توضیح است که این بررسی عمومی بدون کمترین کند و کاو در مقاطع و لایه‌ها بعمل آمده است .

بطور کلی هدف ، بررسی و معرفی پاره‌ای از عوامل معماری است ، که در محتویات بخشهای منهدم شده وجود داشته و بعضاً " جمع آوری گردیده و همچنین بررسی و مطالعه عوامل معماری قابل مشاهده در مقاطع مورد بحث در رابطه با ترتیب بکارگرفتن آنها بر مبنای اولین خشت بر روی خاک بکر مورد نظر میباشد .

اماکن و ابنیه موجود بر دامنه شمالی تپه در مجاورت رودخانه نظر بیک





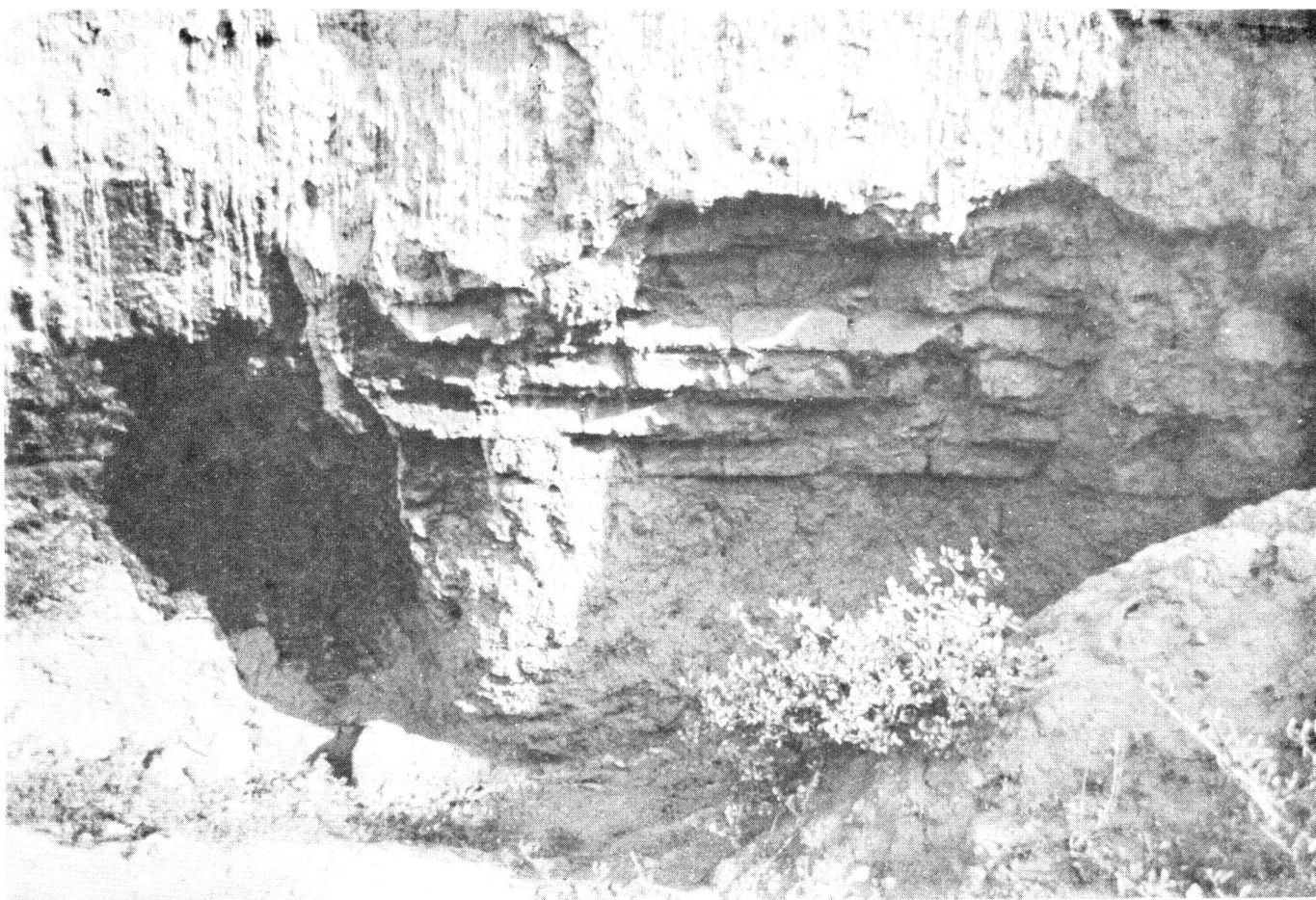
منظره هوایی تپه باستانی

با اعتقاد به لزوم بررسی و مطالعه بنیادی در مقاطعی که در اثر خاکبرداریهای اشاره شده بوجود آمده قبل از شروع حفاری علمی باستانشناسی و بهیچاز مطالعه مختصری که شرح آن خواهد گذشت به ذکر نتایج حاصل از بررسی مقدماتی در مقاطع موجود نسبت به ردیف خشتهای بزرگ که در لایه های زیرین بکار رفته و از یکپارچگی بیشتری برخوردار است میپردازیم . علاوه بر مقاطع کناره های خیابانهای احداثی و گودهای موجود بر سطح تپه ، مقاطع احداثی در جبهه شمال شرقی و مجاور رودخانه نظریک در فاصله بین لیجه سازنده تا لیجه مبین ۳۴ حفره در فاصله ۲۸۰ متر از حصار مورد نظر بوده است . (۱)

الف - عوامل معماری خشتی : بررسی عمومی مقاطع موجود

در تپه حاکی از اینستکه مهمترین مصالح ساختمانی بکار رفته در ساخت معماری ادوار مختلف تاریخ و حتی معماری متاخر نیز خشت خام بوده و در لایه های متمایز با ابعاد متفاوت قابل مشاهده است و از لحاظ اندازه میتوان آنها را بر دو دسته بزرگ و کوچک تقسیم نمود . خشتهای کوچک بر حسب اندازه های متفاوت قابل تقسیم بندی بوده و بطور کلی در بقایای لایه های سطحی مشاهده شده و مربوط به دوره های متاخر میباشد . هرچند که بررسی و مطالعه آثار متاخر بر حسب دوره تاریخی حائز اهمیت میباشد لکن بعلت پیچیدگی دخل و تصرفات مکرری که در سطح تپه انجام پذیرفته کندو کاو و بررسی آن مورد نظر نمیشد .

(۱) در چهارمین مجمع کاوشها و پژوهشهای باستانشناسی شرح یکایک مقاطع ۳۴ زاغه داده شده است .



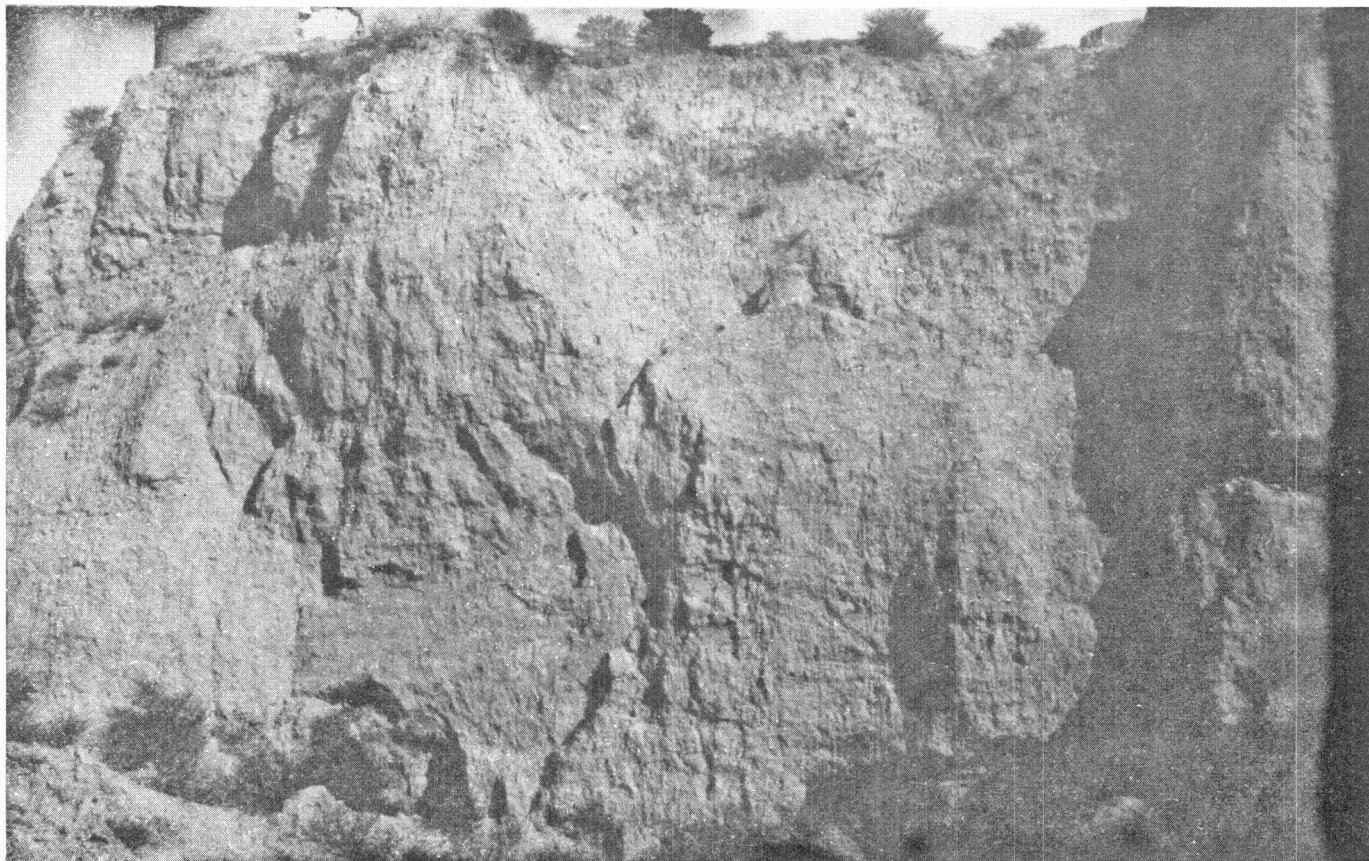
خشتهای نوع اول در مقاطعی که بطور طبیعی در جبهه شمالی تپه هگمتانه عریان شده است .

تا حدود سه متر و نیم ارتفاع (در جبهه شمالشرقی) بوسیله یک لایه متمایز کم ارتفاع (حدود ده سانتیمتر) بریده شده است . این لایه تسطیحی در اغلب مقاطع تپه قابل تشخیص بوده واکثرا " با رنگ قرمز لایه زیرین را از لایه های فوقانی متمایز مینماید . در لایه تسطیحی ، خاک قرمز رنگ گاه با قلوه سنگهای کوچک یکنوع ساروج را القا مینماید که در یک مورد در شمالشرقی میدان موجود در خیابان اکباتان ضخامت این لایه به حدود پنجاه

بطورکلی سه نوع خشت بزرگ با ابعاد متفاوت و در لایه های مجزا در این مقاطع قابل رویت میباشد .

خشت نوع اول : اولین خشت بکار گرفته شده در ساخت معماری هگمتانه که مستقیما " بر روی خاک بکر قرار دارد دارای ابعاد : ۱۴ تا ۱۲×۳۳×۳۳ سانتیمتر و ۱۴-۱۲×۳۳/۵×۳۳/۵ سانتیمتر میباشد . در مواضع مختلف ، بنائی این خشت با ملاطهای متفاوت انجام گرفته . این نوع خشت در مواضعی با ملاط گچ و در مواضع دیگر با ملاط گل و گچ واکثرا " با ملاط گل بنائی شده است . قطر توده خشتی نوع اول تا بیست و هشت متر در توده خشتی جسم تپه قابل رویت میباشد . این نوع خشت در اکثر زاغه های نزدیک به سطح خاک بکر و در مواضع مرکزی تپه نیز در زیرترین لایه وجود دارد . بقایای آثار معماری با خشت نوع اول از روی سطح خاک بکر

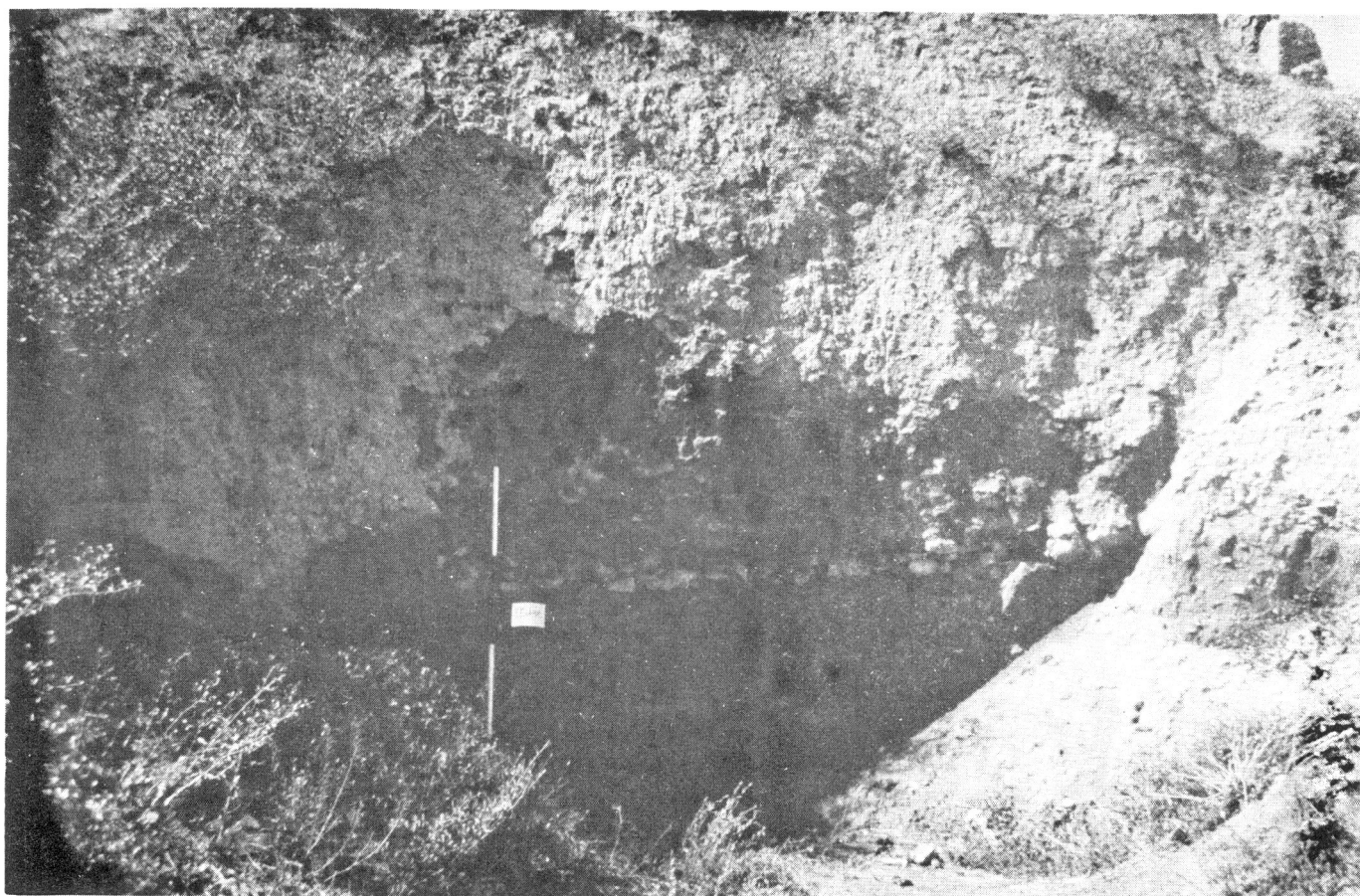
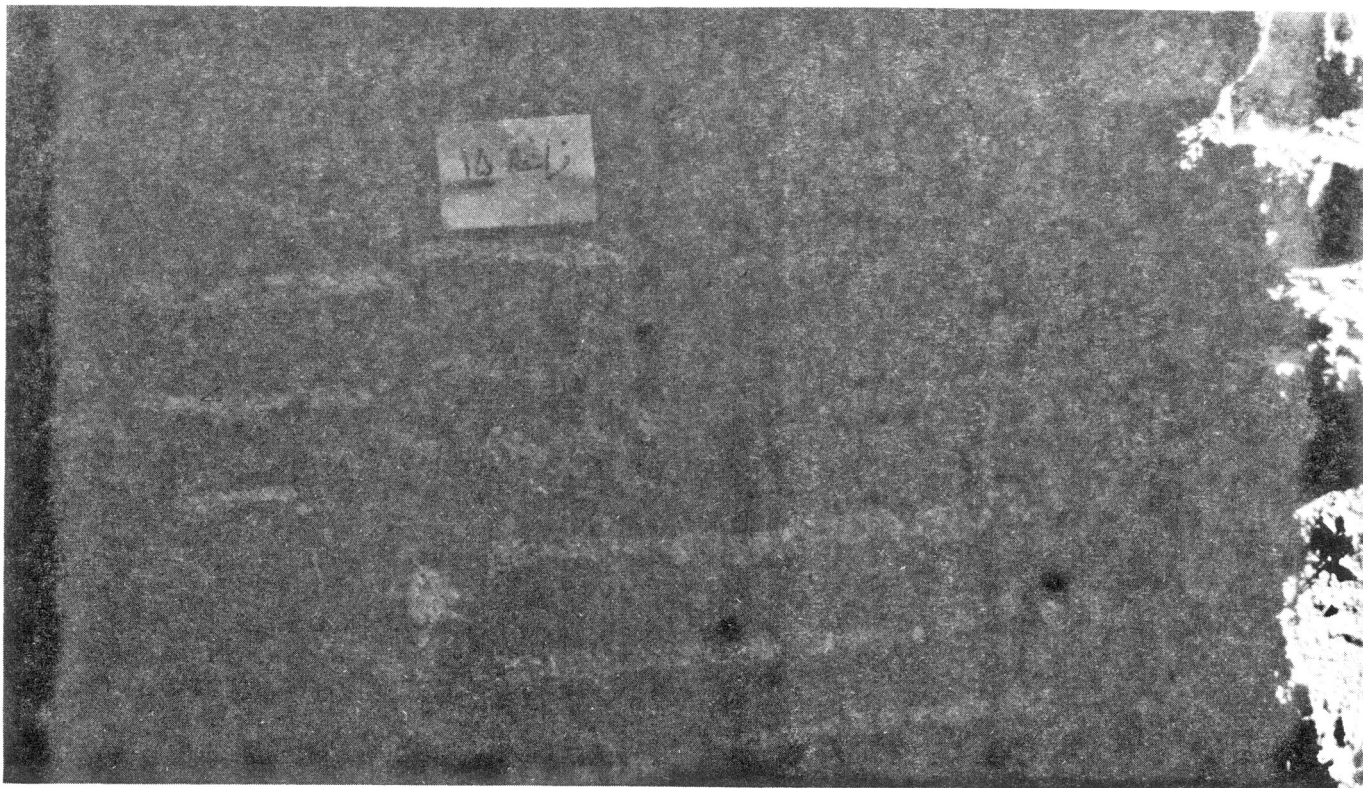
ارتفاع دیواره خشتی در جبهه شمالی به بیش از پانزده متر بالغ می‌گردد



زاغه‌هایی که در جسم تپه باستانی (جبهه شمالی) ایجاد شده است

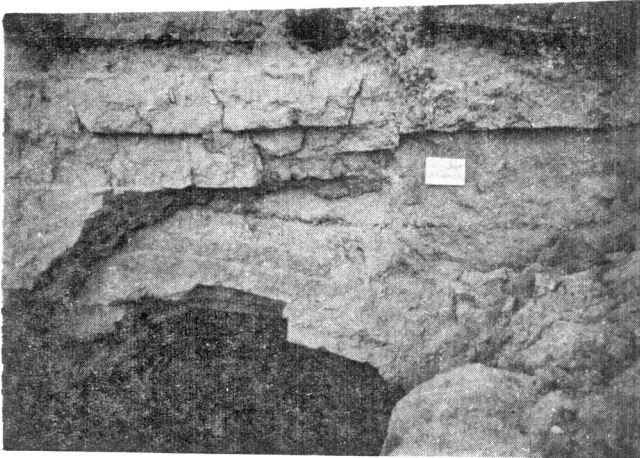


خشتهای نوع اول که با ملاط گچ بکار رفته است



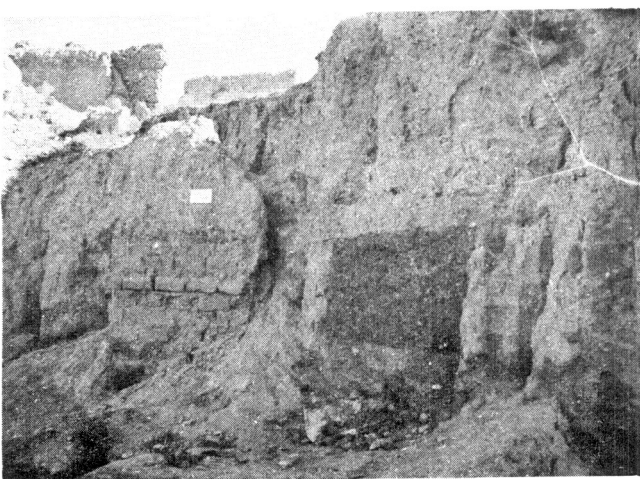
لایه تسطحی بر روی خشتهای نوع اول با قلوه سنگ و ملاط قرمز رنگ

سانتیمتر بالغ میگردد .



خشتهای نوع دوم در تعمیر بنای احداثی با خشت اول بکار گرفته شده است .

خشت نوع دوم : این نوع خشت دارای ابعادی معادل $۳۷/۵ \times ۳۷/۵ \times ۱۵$ سانتیمتر است . بقایای عوامل معماری که با این نوع خشت ساخته شده بر روی لایه تسطیحی قرار داشته و پس از ایجاد لایه تسطیحی بکار گرفته شده است . ارتباط این لایه نسبت به لایه های فوقانی تر، از لحاظ قدمت روشن نشده و در هر حال در لایه فوقانی لایه تسطیحی قرار دارد . در یک مورد در بخش شرقی حصار و در شمال خیابان اکباتان از این نوع خشت برای مرمت نمای توده خشتی استفاده شده است بطوریکه نمای لایه فوقانی ، لایه تسطیحی ، لایه زیرین را بصورت یکپارچه در آورده است .



در شرق خیابان اکباتان لایه تسطیحی قلوه سنگ با ملاط قرمز رنگ بصورت حجیم ایجاد شده است .

خشت نوع سوم : این نوع خشت دارای ابعادی معادل ۱۵ تا ۱۲×۴۱ تا ۴۰×۴۱ سانتیمتر بوده و در ساختمان بناهای لایه فوقانی لایه تسطیحی بکار رفته است . این لایه دچار دستخوردگی بیشتری نسبت به لایه های ذکر شده میباشد و در وضع موجود گسترش این لایه در تمامی سطح تپه عمومیت نداشته و علاوه بر چند نقطه در فاصله دوپست وهشتاد متری مزبور در بخش غربی شمال خیابان اکباتان حوزه هایی از این لایه در مقاطع موجود نمایان است .

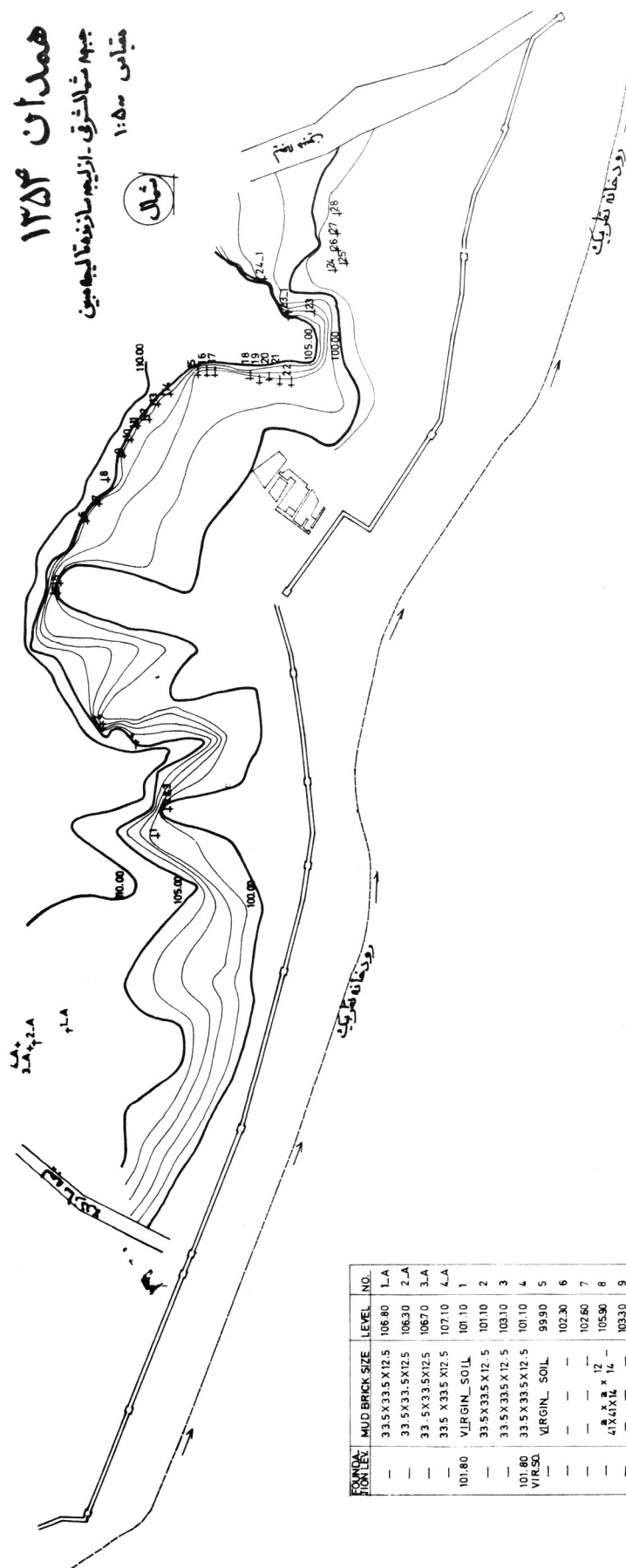
بطور کلی بقایای بناهایی که با خشت نوع اول ساخته شده اند سالمتر از بقایای لایه های مربوط به انواع دیگر خشتهای بزرگ میباشد . از همین رو خشت نوع اول در اکثر مقاطع موجود قابل اندازه گیری میباشد .

ب - بقایای عوامل معماری سنگی : قطعات سنگی عوامل معماری این محوطه باستانی از نقاط مختلف گردآوری شده است . با ترکیب قطعات سنگی تاکنون سه نوع پایه ستون دو سکویی با پلان مربع و در سه اندازه مختلف بدست آمده و همچنین دو پایه ستون زنگی شکل با نقوش تزئینی و قطعاتی از شالی ستون در رنگهای سیاه و سفید و اندازه های مختلف جمع آوری شده است . دو نمونه از قسمت فوقانی ستون و یک نمونه از ساقه ستون

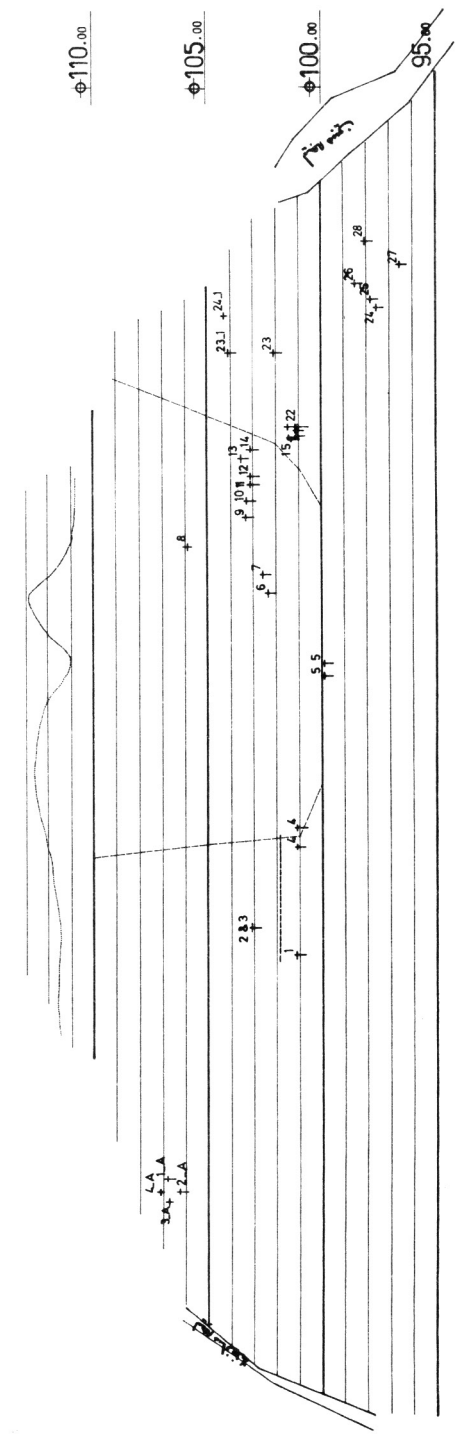
ابعاد خشت نوع اول مشابه خشتهای معماری تخت جمشید میباشد . و هر چند شواهد موجود در یک فاصله دوپست وهشتاد متری دلیل قاطعی برای اظهار نظر نسبت به محتوی محوطه تپه باستانی هگمتانه بشمار نمیرود ، لکن نمیتوان عینیت خاک بکر و اولین اقدامات ساختمانی را با خشتهای نوع اول (۱۴ تا $۱۲ \times ۳۳/۵ \times ۲۳/۵$ سانتیمتر) و قرابت آنرا با معماری دوره هخامنشی

همدان ۱۳۵۴

جبهه شمالی - ایزو سازه تا بیسین
مقیاس ۱:۵۰



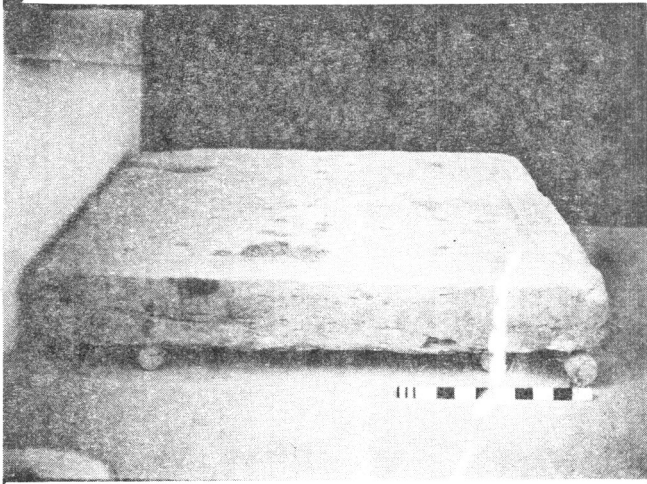
FOUNDA- TION NO.	MUD BRICK SIZE	LEVEL	NO.
-	33.5 X 33.5 X 12.5	106.80	1.A
-	33.5 X 33.5 X 12.5	106.30	2.A
-	33.5 X 33.5 X 12.5	106.70	3.A
-	33.5 X 33.5 X 12.5	107.10	4.A
101.80	VIRGIN SOIL	101.10	1
-	33.5 X 33.5 X 12.5	101.10	2
-	33.5 X 33.5 X 12.5	103.10	3
101.80	33.5 X 33.5 X 12.5	101.10	4
VIR.SO	VIRGIN SOIL	99.90	5
-	-	102.30	6
-	-	102.60	7
-	-	105.90	8
-	47.47 X 16 X 12	103.30	9
-	-	103.30	10
-	-	103.10	11
-	-	103.10	12
-	-	103.60	13
-	-	103.10	14
-	33.5 X 33.5 X 12.5	101.50	15
-	33.5 X 33.5 X 12.5	101.30	16
-	33.5 X 33.5 X 12.5	101.20	17
-	33.5 X 33.5 X 12.5	101.20	18
-	33.5 X 33.5 X 12.5	101.10	19
-	-	101.30	20
-	33.5 X 33.5 X 12.5	101.40	21
-	33.5 X 33.5 X 12.5	101.30	22
-	a x a x b	102.10	23
-	a x a x b	97.10	24
-	a x a x b	97.30	25
-	32 X 32 X 12.5	96.50	26
-	33.5 X 33.5 X 12.5	96.70	27
-	33.5 X 33.5 X 12.5	94.10	28
-	41 X 41 X 15	104.10	23.1
-	33.5 X 33.5 X 12.5	104.30	24.1



رودخانه طبرک

مکانه طبرک

نقشه زاغه های مورد مطالعه در جبهه شمالی تپه هگمتانه



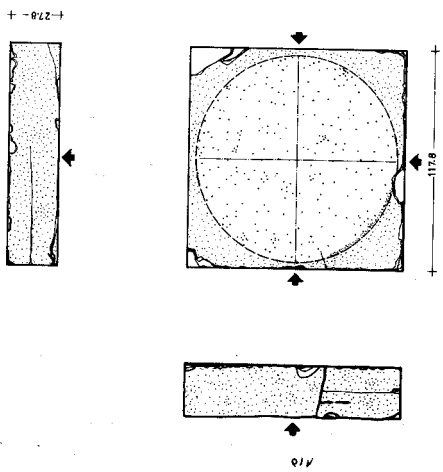
سکوی تحتانی پایه ستون نوع اول

و همچنین قسمتی از سر ستون بشکل مجسمه سر گاواز دیگر یافته ها در همدان میباشد. مدارک فوق لاقلا از وجود پنج تا هفت واحد معماری نظیر تالار، ایوان و احتمالا "دهلیز که مورد تخریب قرار گرفته و یا کلا" از بین رفته اند اخبار میدهند.

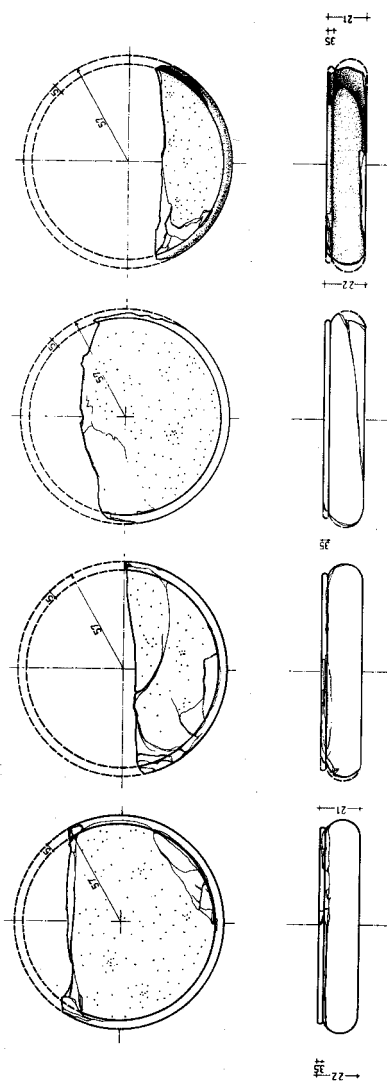
پایه ستون نوع اول از سه قسمت تشکیل شده است که دو قسمت آن مکعب شکل و قسمت سوم شالی ستون میباشد. بزرگترین ابعاد مکعب زیرین $147/5$ سانتیمتر تا $148/6$ سانتیمتر میباشد. ارتفاع دقیق این قسمت نامعلوم ولی بزرگترین اندازه ارتفاعی این بخش (A) به سی سانتیمتر میرسد. قسمت (B) دومین مکعب که بر روی مکعب (A) قرار میگیرد، در نمونه ای که بدست آمده است $117/8 \times 117/8$ سانتیمتر و ارتفاع آن به بیست و هفت سانتیمتر و هشت میلیمتر بالغ میشود.

پایه ستون نوع سوم که دو در سنگ یکپارچه حجاری شده است





B-I
NO. 1353-405
EBN SINA SCHOOL

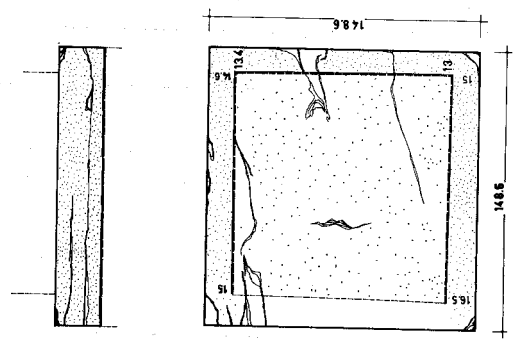


C-I
NO. 1325-145
SHEWERIN

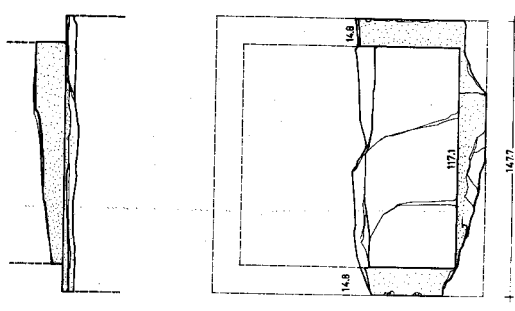
C-I
NO. 1353-70
HEGMATANEH

C-I
NO. 1353-78
HEGMATANEH

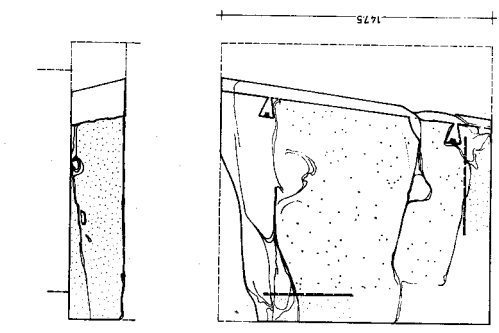
C-I
NO. 1353-230
HEGMATANEH



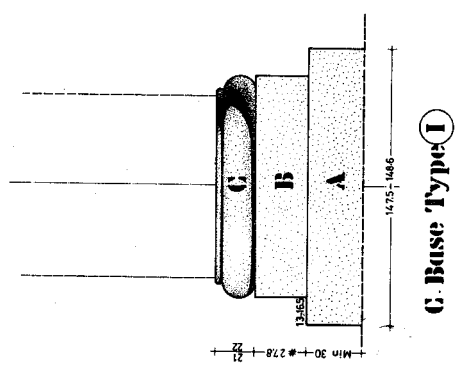
A-I
NO. 1353-214
SHEWERIN



AB-I
NO. 1353-384
EBN SINA SCHOOL

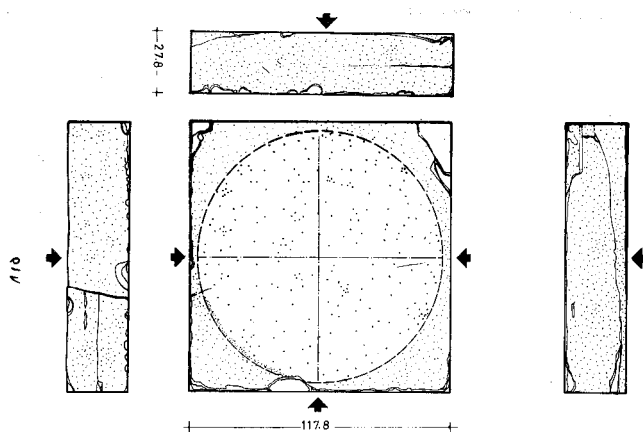


A-I
NO. 1353-385
EBN SINA SCHOOL



C-Base Type I

نقشه عوامل معماری مکتوبه از پایه ستون های نوع



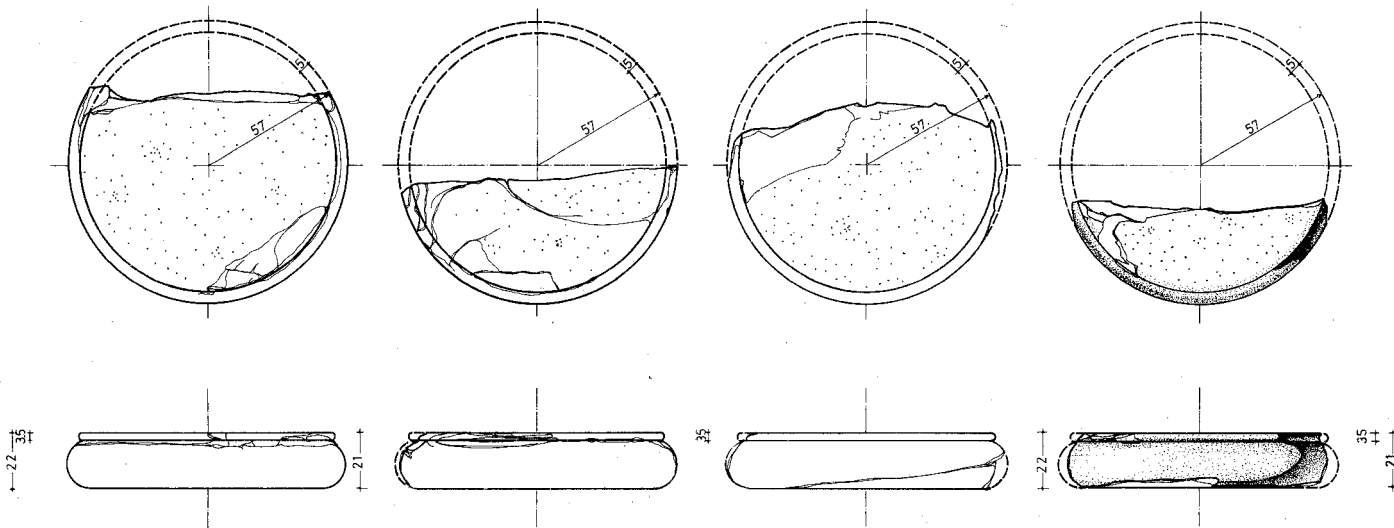
B-I NO. 1353-405
EBN SINA SCHOOL

نقشه سکوی فوقانی پایه ستون

قسمت (C) که از آن چهار نمونه بدست آمده است .
 قطر آنها یکصد و چهارده سانتیمتر در بزرگترین مقطع میباشد و
 ارتفاع آن ۲۱ تا ۲۲ سانتیمتر است . (ارتفاع این مجموعه حداقل
 به شصت و نه سانتیمتر میرسد) . بر روی یک نمونه از سنگ
 (A) شواهد اتصال دم چلچله‌ای مشاهده شده و در نمونه
 دیگر قسمت A و B بصورت یکپارچه ملاحظه میشود . در
 هر یک از قسمت‌های زیرین تصویر بخش فوقانی حک شده است لذا
 در ترکیب ارائه شده جای تردید باقی نمیماند .

این قطعه سنگها از نقاط مختلف مانند دهکده شورین (در
 پنج کیلومتری شرق همدان) ، مدرسه ابن سینا و خیابان اکباتان
 جمع آوری شده اند .

شالی‌های ستون نوع اول

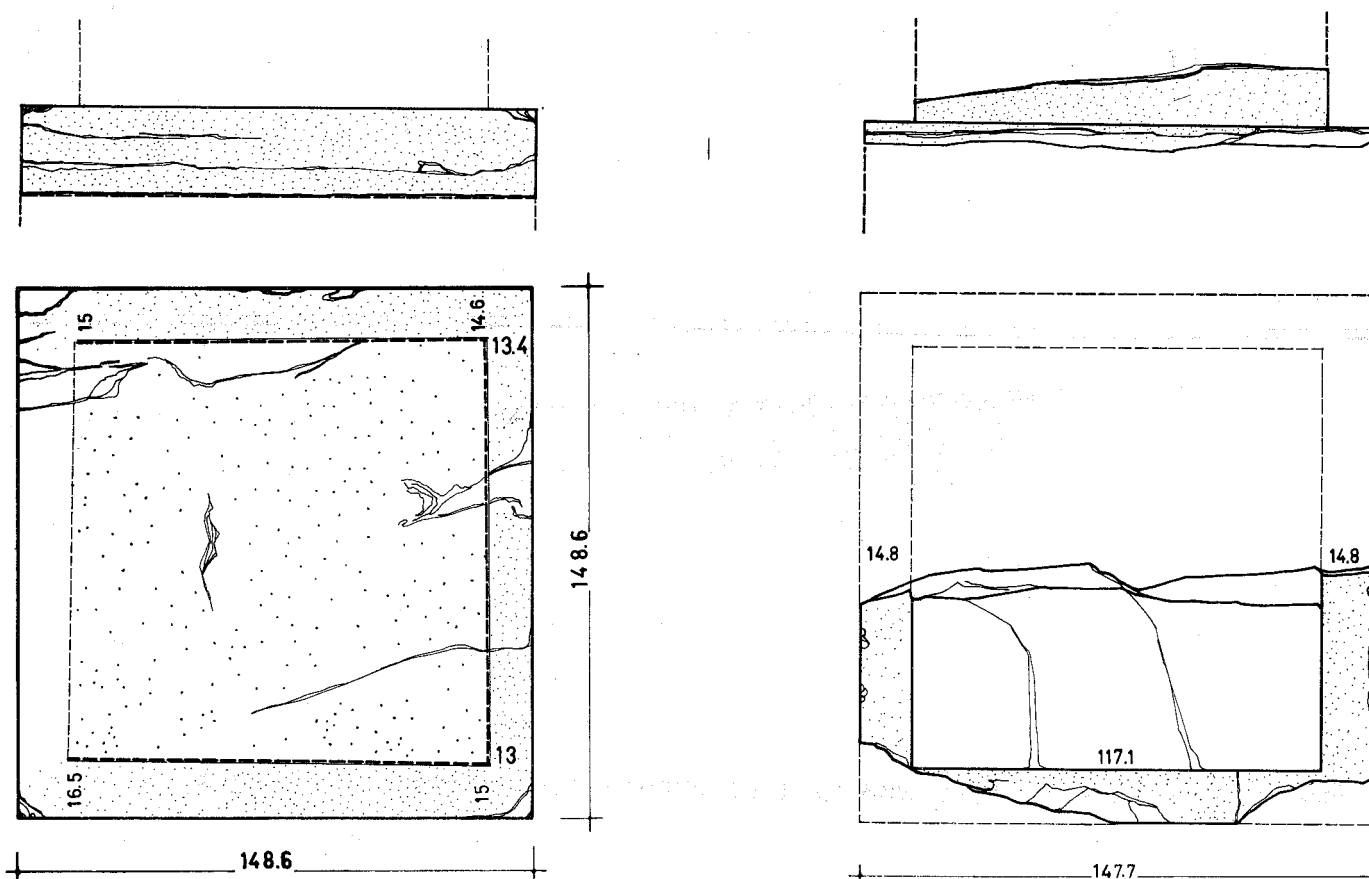


C-I NO. 1325-145
SHEWERIN

C-I NO. 1353-70
HEGMATANEH

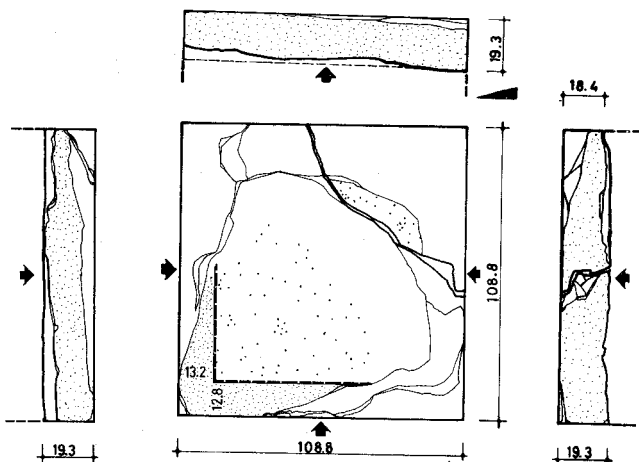
C-I NO. 1353-78
HEGMATANEH

C-I NO. 1353-230
HEGMATANEH



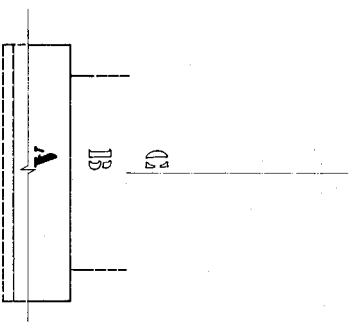
نقشه سکوی تحتانی پایه ستون و همچنین نقشه سکوی تحتانی و فوقانی بصورت توأم

سکوی تحتانی پایه ستون و علامت محل نصب سکوی فوقانی بر روی آن

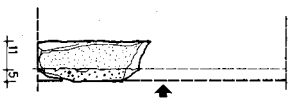
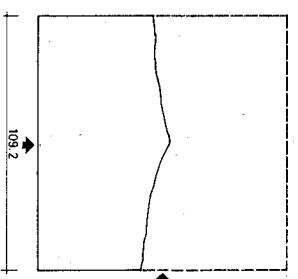
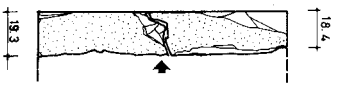
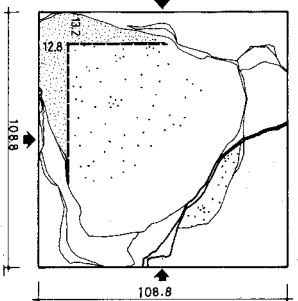
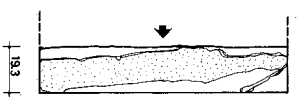
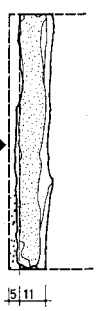
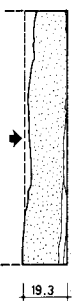


A - II NO. 1353 - 111
MAYDAN BABA TÄHER

پایه ستون نوع دوم نیز مانند پایه ستون نوع اول از سه قسمت A و B و احتمالاً C تشکیل شده است لکن از قسمت B و C مدرکی بدست نیامده و فقط تصویر قسمت B بر روی بخشهای سالم قسمت (A) حک شده است. بزرگترین ابعاد قسمت (A) ۱۰۹ سانتیمتر است و ارتفاع آن در دست نیست. در پنج سانتیمتری تحتانی قسمت A که در زیر کف قرار میگرفته است تراش متفاوت و خشنی ملاحظه میگردد. دو قطعه سنگ مکشوفه مذکور در فوق در درگاه مقبره اسلامی واقع در میدان بابا ظاهر همدان در ضمن نوسازی این مقبره بدست آمده است.



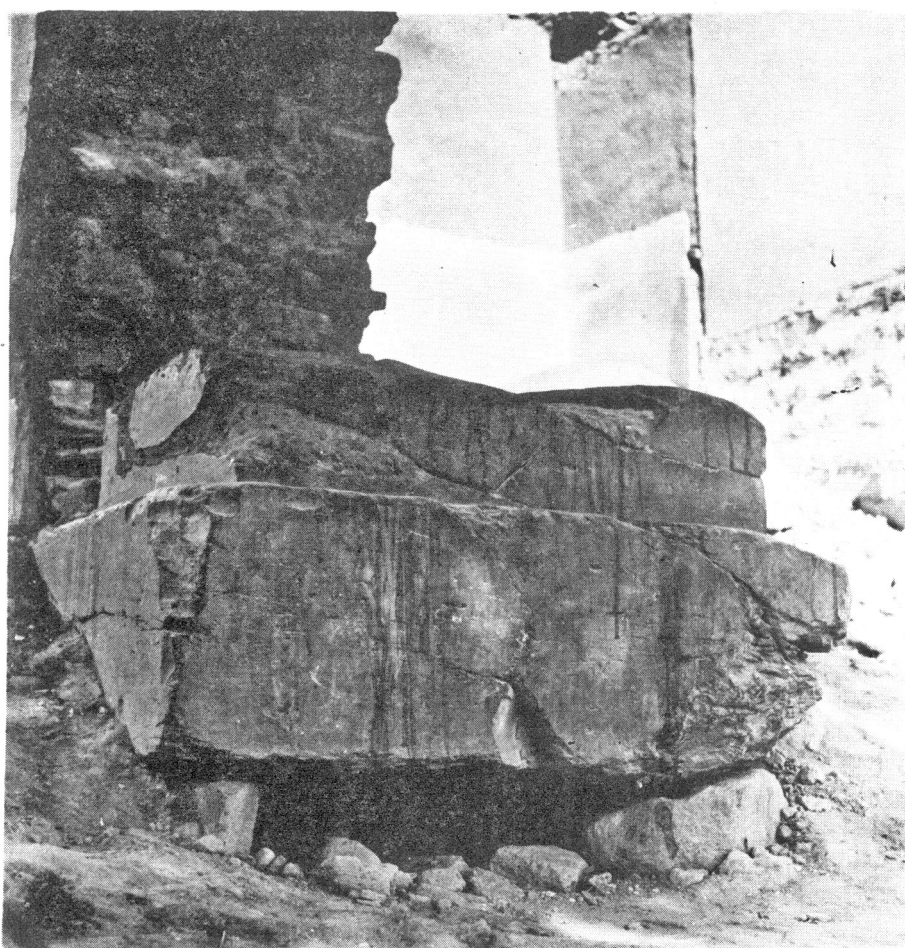
C. Base Type II



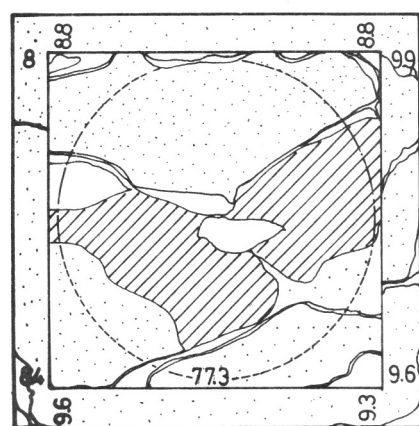
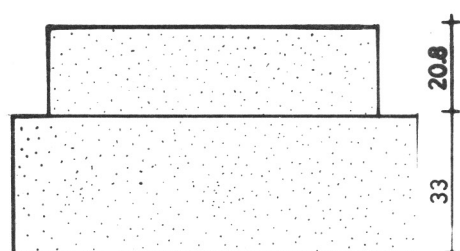
A - II
MAYDAN BABA TAHER
NO. 1353-111

A - II
MAYDAN BABA TAHER
NO. 1353-112

نقشه پایه ستون نوع دوم (از قطعه سنگهای موجود)



که در سنگ یکپارچه حجاری شده و در
موقع احداث خیابان اکباتان بوسیله
ماشین آلات خاک برداری شکست و شهردار
وقت به ترمیم آن همت گماشته، موقعیت
اصلی و دقیق این پایه ستون معلوم نیست.

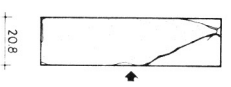
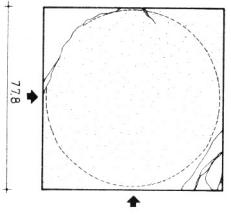
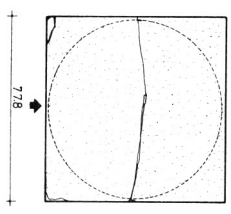
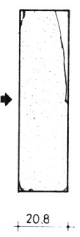
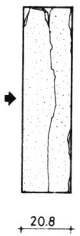
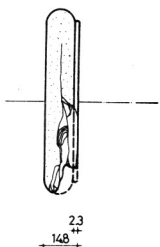
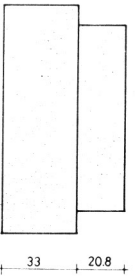
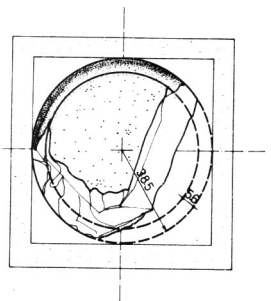


پایه ستون نوع سوم همانند دو پایه ستون دیگر از سه قسمت
A و B و C تشکیل شده است. بزرگترین ابعاد مکعب
زیرین ۹۷ سانتیمتر و ارتفاع وضع موجود آن ۳۳ سانتیمتر و بزرگترین
ابعاد مکعب فوقانی (B) $77/3$ سانتیمتر و ارتفاع آن $20/8$
سانتیمتر میباشد. ارتفاع شالی ستون (C) $14/8$ سانتیمتر
و قطر آن هفتاد و هفت سانتیمتر میباشد. (ارتفاع این مجموعه
به $68/6$ سانتیمتر بالغ میشود) .

در یک نمونه قسمت A و B بصورت یکپارچه یافت شده
و در دو نمونه دیگر هر دو مکعب فوقانی B را بطور مجزا
تشکیل میدهند. نمونه اول از خیابان اکباتان بدست آمده
و قطعات بتنی که در آن مشاهده میشود مربوط به زمان احداث
خیابان اکباتان است. باین ترتیب که پس از شکسته شدن این
ستون توسط ماشین آلات خاک برداری در سی سال قبل، شهردار
وقت به تعمیر آن با یک نوع بتن نامرغوب همت گماشته است.

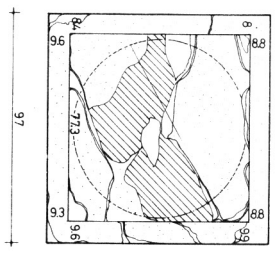
نوع سوم که هر دو سکوی آن در سنگ یکپارچه

C. III
NO. 1353 . 396
EBN SINA SCHOOL

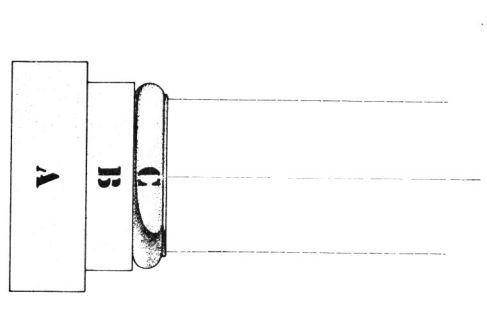


B. III
NO. 1353 . 229
HEGMATANEH

B. III
NO. 1353 . 2
HEGMATANEH



AB. III
NO. 1353 . 1
HEGMATANEH



C. Base Type III

نقشه پایه ستونهای نوع سوم

بجز شالی ستون که در مدرسه ابن سینا نگهداری میشده ، دیگر قطعات مکعب شکل در شمال میدان احدائی در خیابان اکباتان بدست آمده اند .

دو پایه ستون زنگی شکل با تزئینات هندسی . بزرگترین اندازه های آنها بقطر ۹۱ سانتیمتر و ۶۸ سانتیمتر میباشد . پایه ستون بزرگتر دارای سی و دو بخش و هر بخش تزئینی دارای سه شیار میباشد . پایه ستون کوچکتر دارای شانزده بخش و هر بخش تزئینی دارای سه شیار است . پایه ستون بزرگتر در مدرسه ابن سینا و پایه ستون کوچکتر در محل هگمتانه یافت گردیده است .

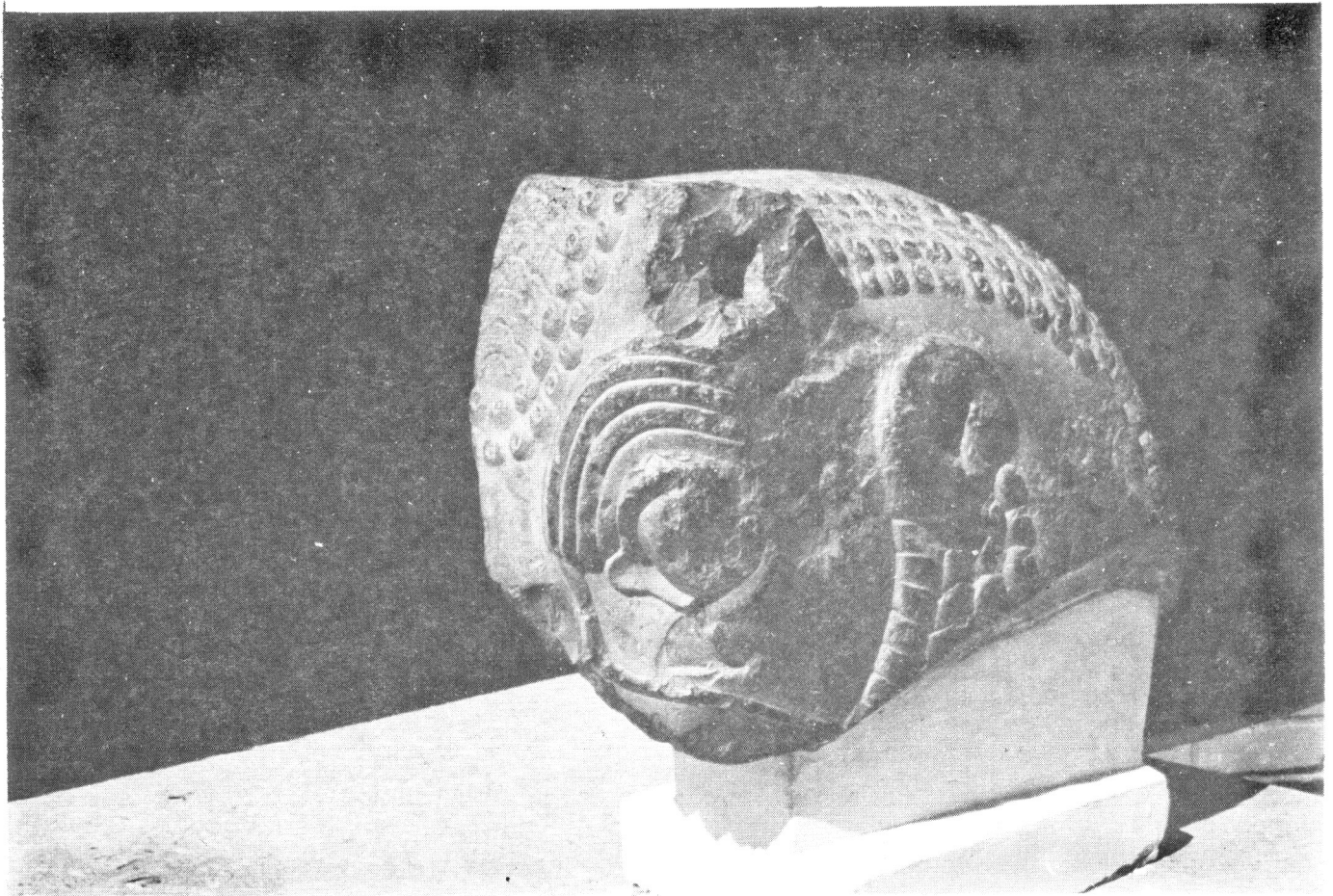
سه عدد شالی ستون مکشوفه از هگمتانه که ارتفاع هر یک از آنها ۱۲ سانتیمتر است لکن قطر بزرگتر آنها و جنس سنگ آنها نیز متفاوت میباشد . شالی ستون کوچکتر بقطر ۵۲ سانتیمتر بزرگتر است و دو دیگر از سنگ سفید و بقطرهای ۵۴ و ۶۸ سانتیمتر

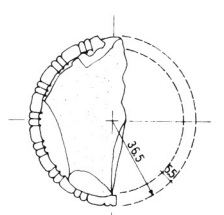
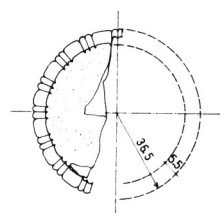
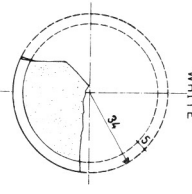
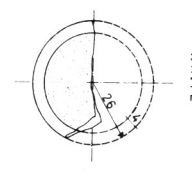
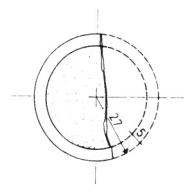
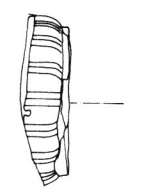
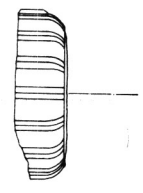
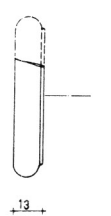
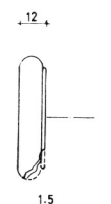
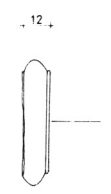
میباشند . این سنگها از تخریب دیوارهای اماکن موجود در هگمتانه بدست آمده است .

از ساقه ستون سنگی (C) یک قطعه کوچک فرسوده بدست آمده است که قطر آن به تقریب هشتاد سانتیمتر میباشد و دارای سی و دو شیار بوده است . این سنگ در زیر پی منازل هگمتانه بدست آمده است .

از قسمت فوقانی ستون (D) دو نمونه شکسته بدست آمده است که بزرگترین قطر آن هفتاد و سه سانتیمتر میباشد و یک نقش شانزده بار بر روی محیط آن تکرار شده است . این هر دو قطعه از تخریب اماکن موجود بر هگمتانه بدست آمده است . علاوه بر قسمتهای مختلف ستون که ذکر آن رفته است یک مجسمه سنگی سرگاو متعلق به سر ستون نیز در مدرسه ابن سینا پیدا شده است .

سنگ حجاری شده بخش فوقانی ستون





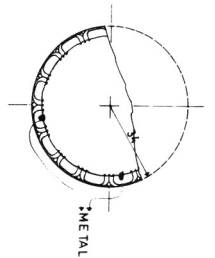
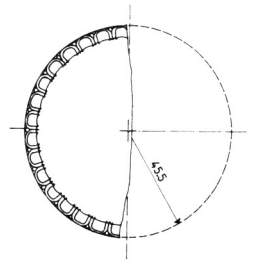
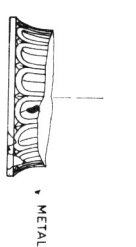
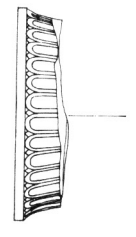
B NO. 1353-100
HEGMATANEH

B NO. 1354-10
HEGMATANEH

B NO. 1359.122
HEGMATANEH

D NO. 1353-334
HEGMATANEH

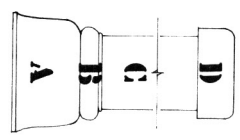
D NO. 1359.19
HEGMATANEH



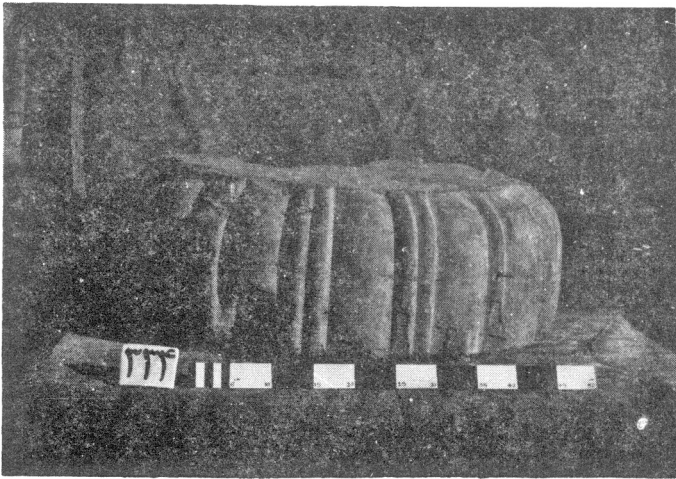
A NO. 1353-400
EBN SINA SCHOOL

A NO. 1353-96
HEGMATANEH

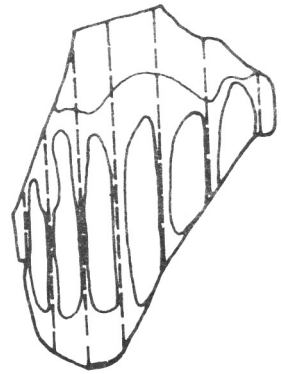
G NO
HEGMATANEH



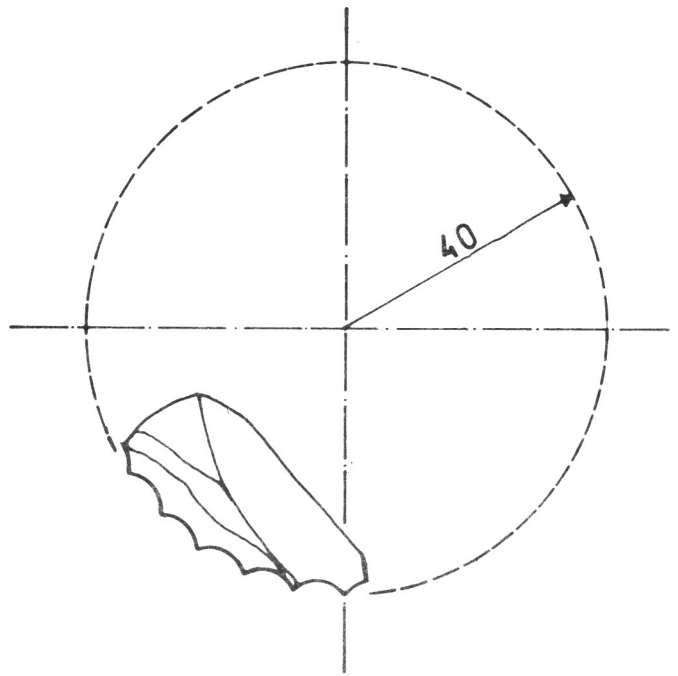
نقشه پایه ستونهای زنگی شکل



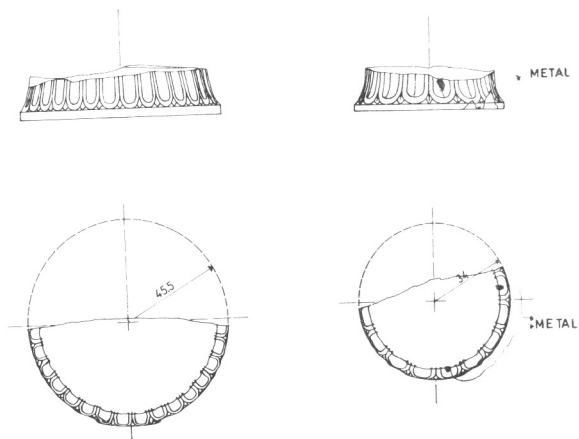
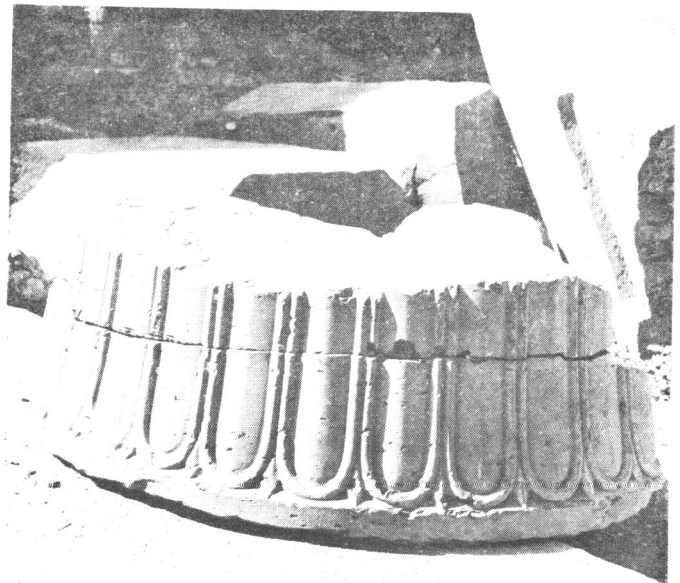
بخش فوقانی ستون سنگی



نقشه بخشی از ساقه ستون سنگی



پایه ستون زنگی شکل



نقشه پایه ستونهای زنگی شکل

همانطور که قبلاً "متذکر گردید این بررسی بدون کوچکترین کندو کاو در محوطه باستانی انجام گرفته و اطلاعاتی که از طریق مشاهده مقاطع و مدارک پراکنده موجود بدست آمده ، حاکی از آنستکه پاره‌ای از خصوصیات قابل لمس عوامل معماری این محوطه از لحاظ ابعاد ، شکل و ساخت با نظایر خود در دوره هخامنشی قابل مقایسه میباشد . بویژه اولین ردیف خشت که بر روی خاک بکر بکار رفته ، دارای خصوصیات خشتهای مربوط به این دوره است . علاوه بر این در بررسی های عمومی مقاطع تا خاک بکر حتی در یک مورد عنصر و یا عامل مربوط به دوره های قدیمتر از دوره هخامنشی مشاهده نشده است .

هر چند اطلاعاتی که از مشاهده عوامل معماری در سی و چهارمقطع موجود در یک فاصله دوپست وهشتاد متری که بالغ بر $\frac{1}{12}$ پیرامون تپه باستانی و مشاهده چند مقطع دیگر در اطراف خیابان شمالی جنوبی (اکباتان) و صرفاً " با اتکاء به ابعاد خشتهای موجود و قراین دیگری از عوامل سنگی جمع آوری شده و شباهت قدیمی ترین آنها با نظایر خود در دوره هخامنشی ممکن است دلیل قابل تردیدی برای اظهار نظر نسبت به قدمت آثار این محوطه باستانی بشمار رود . لکن نمیتوان عینیت خاک بکرو قرابت اولین خشت بنائی شده بر روی آن و همچنین تشابه ترکیب عوامل ستونهای سنگی و حجاری آنها را با نظایر خود در دوره هخامنشی نادیده انگاشت .

منطقه همدان مورد بررسی های باستانشناسی قرار نگرفته است و بجز چند محوطه مشهور از آثار این منطقه اطلاعی از آثار منطقه در دسترس نیست . لکن رابطه تاریخی هگمتانه با آثار مجاور آن در منطقه حائز اهمیت فراوان در شناسائی این محوطه باستانی است .

از نزدیکترین محوطه های باستانی شناسائی شده نسبت به تپه هگمتانه میتوان از " تپه نوشیجان " در جنوب شرقی " گودین تپه " در جنوب غربی و تپه " همه کسی " در شمال شرقی

همدان نام برد . این سه محوطه رئوس مثلثی را تشکیل میدهند که تپه هگمتانه در مرکز آن قرار دارد و انتخاب آنها بعلت تصویری از قدمت تپه هگمتانه است که طی سالیان متمادی تاکنون آنرا مرکز تمدن مادی میشناخته اند . در شروع بررسی های مقدماتی انتظار میرفت از ویژگیهای پایتخت و مرکز تمدن ماد در تپه هگمتانه اطلاعاتی بدست آید . لکن برخلاف انتظار قدیمترین نشانه های یافت شده بر روی خاک بکر با عوامل معماری مادی در این سه محوطه مغایر بوده و تشابهی مشاهده نگردید ، و در این مقایسه ذکر نکات زیر لازم بنظر میرسد .

۱- خشتهای بکار رفته در معماری دوره ماد مستطیل شکل بوده و قدیمترین خشتهای تپه هگمتانه (خشت نوع اول) که بر روی خاک بکر قرار دارد با خشتهای بکار رفته در تپه نوشیجان غیر قابل قیاس میباشد .

۲- پایه سنگی ستونهای تالار مادی " گودین تپه " از یک قطعه لاشه سنگ بدون حجاری و تزئینات تشکیل شده که با پایه ستونهای جمع آوری شده از تپه هگمتانه از لحاظ شکل ، ابعاد ، حجاری و تزئینات غیر قابل مقایسه است .

۳- نظایر سفالهای محوطه های یاد شده در دوره مورد نظر در محوطه تپه هگمتانه مشاهده نشده است . نزدیکترین محوطه باستانی ناشناخته در اطراف تپه هگمتانه به " تپه پیسا " موسوم است .

کشف این محوطه باستانی در فاصله دو هزار و پانصد متری شمال غربی تپه هگمتانه از اهمیت ویژه ای برخوردار بوده و در جهت شناسائی و معرفی این محوطه باستانی وسیع اقدام اساسی بعمل نیامده است .

بررسی موقعیت تپه هگمتانه در منطقه

شواهد موجود در مقاطعی که توسط کشاورزان در این تپه ایجاد شده حاکی از آنستکه آثار " تپه پیسا " مربوط به اواخر



منظره هوایی گودین تپه

آثار مکشوفه در تپه نوشهجان



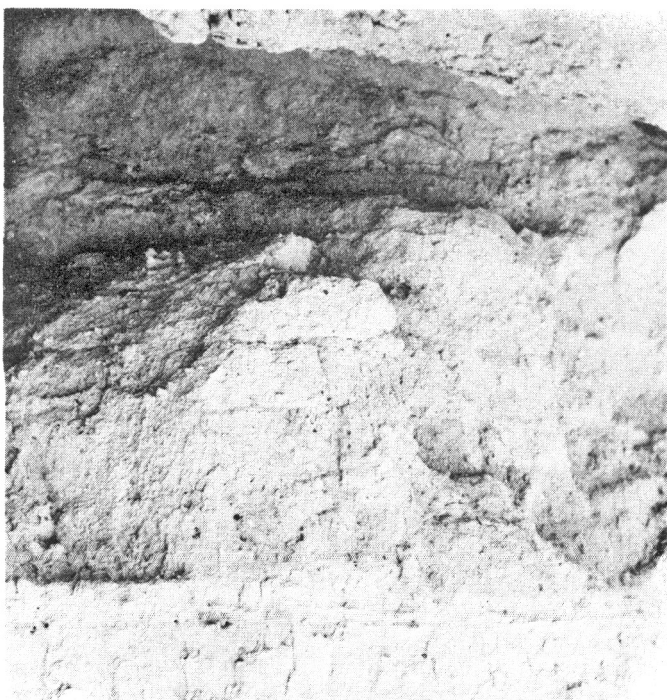
منظره هوایی تپه پبسا در ۲۵۰۰ متری تپه هکمانه



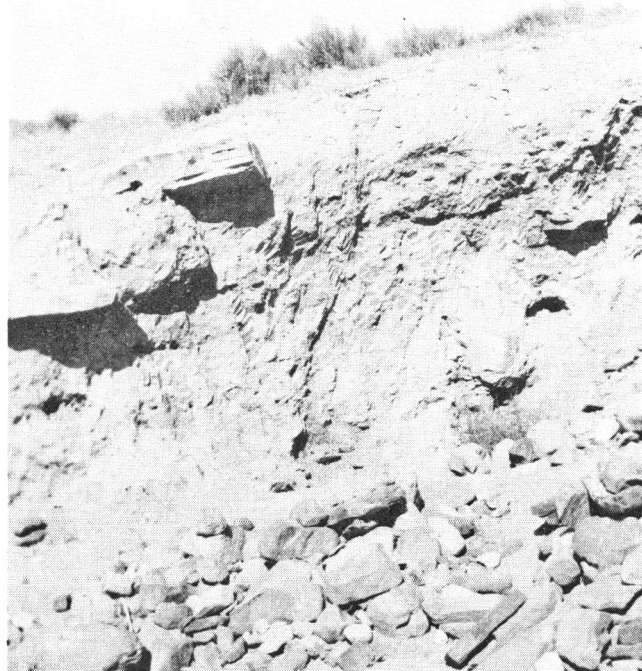


منظره تپه پیسا در جبهه شرقی دهد از ساحل رودخانه مرکزی بطرف غرب

آثار تپه پیسا در بخش غربی - دید بطرف شمال

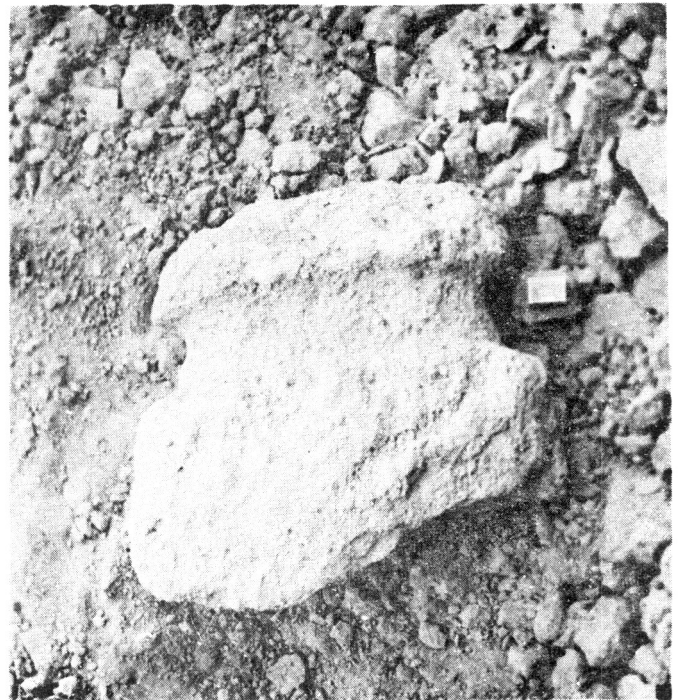


آثار تپه پیسا در وسط حاشیه بخش شرقی



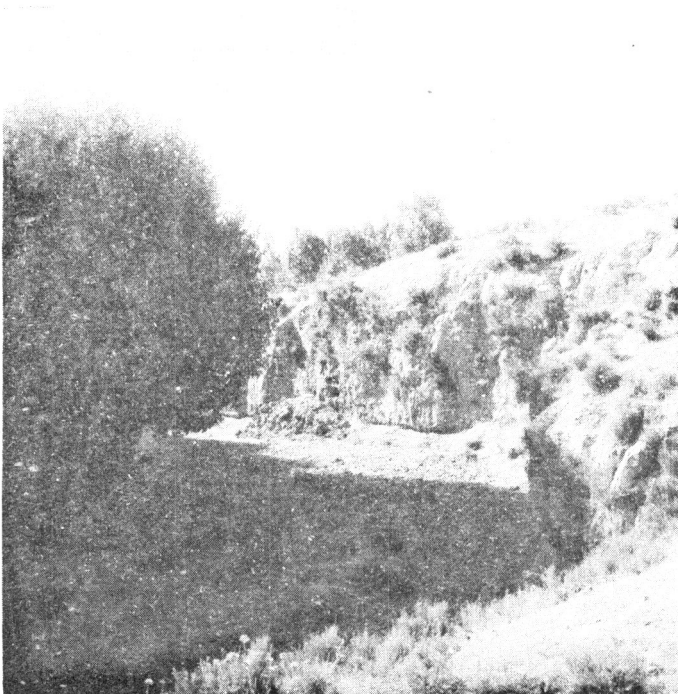


منظره بخش شرقی تپه پیسا از کنار رودخانه مرکزی دید بطرف شرق



سنگ وزنه از سنگهای رسوبی (مکتوفه در تپه پیسا)

مقاطع تپه پیسا که بوسیله رودخانه مرکزی ایجاد شده است (دید
بطرف شمال)



مقاطع ایجاد شده در بخش شرقی تپه پیسا



هزاره دوم تا اواسط هزار اول قبل از میلاد میباشد. در سطح فوقانی این تپه قطعات یک شالی ستون سنگی کوچک بزرگ سیاه بدست آمده که از لحاظ شکل و حجاری مشابه پایه ستونهای جمع آوری شده از تپه هگمتانه است. پاره‌ای از آثار و سفالینه های "تپه پیسا" با آثار "تپه نوشیجان"، "گودین تپه" و تپه همه کسی قابل مقایسه است.

وجود قطعه های کوچک از شالی ستون بر سطح تپه پیسا و قرابت قدمت آن با خشتهای نوع اول تپه هگمتانه میتواند نشانگر وجود دوره هخامنشی بر روی آثار هزاره اول در "تپه پیسا" و نقطه عطفی در تغییر محل شهر مادی از "تپه پیسا" به شهر هخامنشی (تپه هگمتانه) در شهر همدان امروزی بشمار رود. بدیهی است کاوشهای علمی باستانشناسی روشنگر واقعیت محتوی تاریخی این محوطه های باستانی و از جمله گسترش و چگونگی پیوندهای تمدنهای منطقه طی دوره های مختلف تاریخ

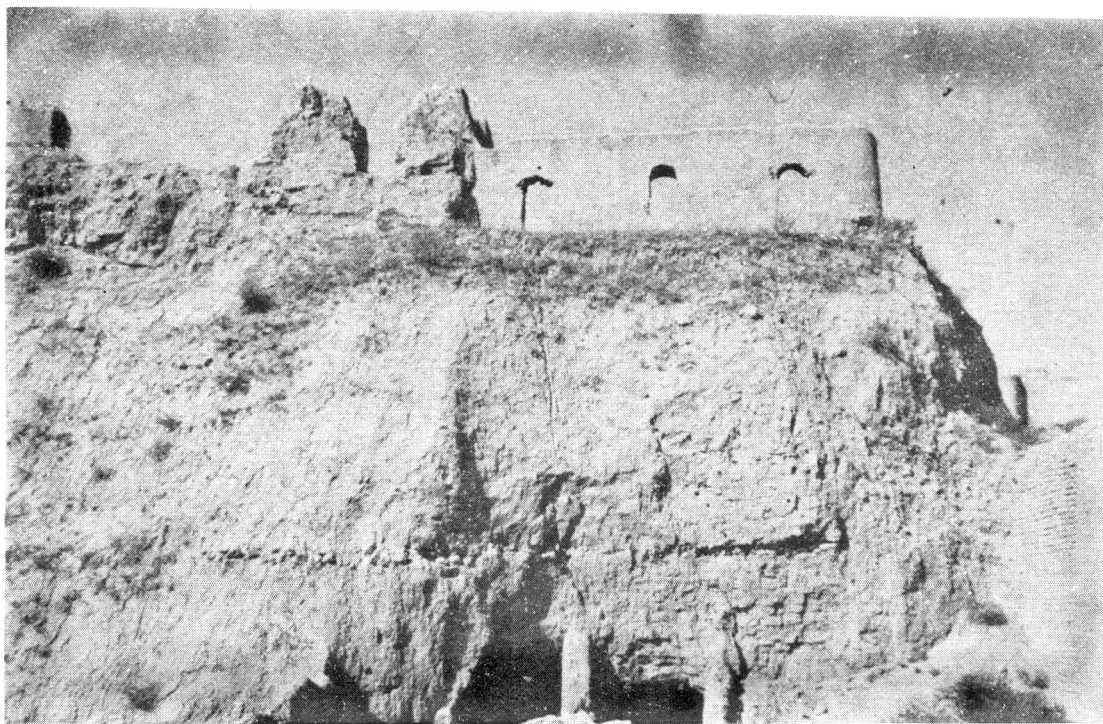
بویژه درباره موقعیت و مشخصات شهر باستانی هگمتانه خواهد بود. لکن تا زمانی که این امر تحقق نیافته است طرح مطالبی که بدنبال خواهد آمد بعنوان نتیجه حاصل از این بررسی قابل توجه و زمینه ساز طرح سئوالات جدیدی نسبت به این محوطه باستانی است.

۱- بقایای آثار تمدنهای قبل از دوره ماد و بعد از دوره هخامنشی در شهر قدیمی هگمتانه میتواند در عرصه های یک شهر بر هم منطبق نباشد و یا بزبان دیگر بر روی هم نباشد.

۲- محوطه ای که بعنوان تپه هگمتانه میشناسیم در رابطه با محوطه باستانی تپه پیسا میتواند جوابگوی خصوصیات شهر قدیمی هگمتانه باشد.

۳- محوطه باستانی تپه پیسا در دوهزار و پانصد متری شمالغربی تپه هگمتانه قرن‌ها قبل از پیدایش و شکل گیری تپه هگمتانه مورد استفاده ساکنین منطقه بوده است.

زائغه ها و آثار بناهای جدید بر روی آثار باستانی تپه هگمتانه



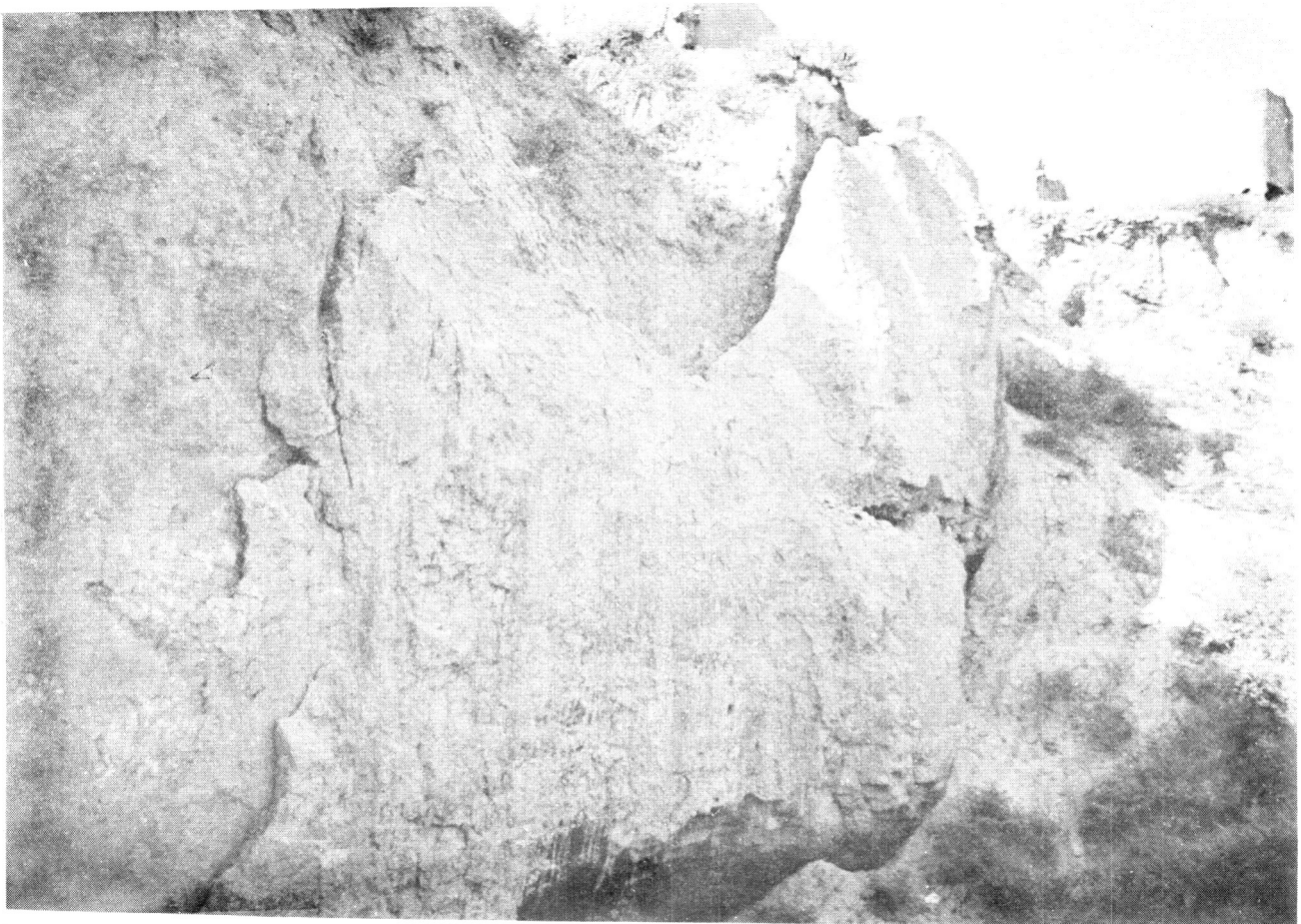
توضیح ضروری

لازم بتوضیح میدانم مطالبی که در این مقاله آمده است ، بدنبال گزارشهایست که در سومین و چهارمین مجمع باستانشناسی ایران (تحت عنوان پیش درآمد یک برنامه عظیم باستانشناسی در تپه هگمتانه همدان) ارائه گردید و در نشریه این مجمع در سالهای ۱۳۵۳ و ۱۳۵۴ نیز تحت عنوان یاد شده به چاپ رسید . همچنین اضافه مینماید که مقاله حاضر حاوی مطالبی است که در هفتمین کنگره باستانشناسی ایران در مونیخ مطرح گردید و بدلایلی با استنکاف نگارنده متن آن به همراه دیگر موضوعاتی که در این کنگره مورد بحث قرار گرفت در نشریه مربوطه چاپ نشد .

با مغتنم شمردن فرصتی که برای چاپ متن این سخنرانی دست داده به رفع نقیصه از مقاله چهارمین مجمع باستانشناسی که فاقد نقشه و عکس میباشد ، پرداخته و در فصل توضیحات که بدنبال خواهد آمد کوشش در جهت تکمیل آن بعمل آمده است .

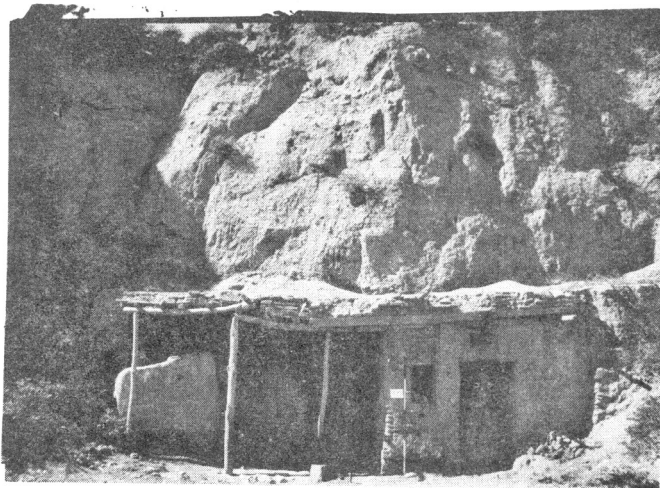
لازم به یاد آوری است که نقشه و جدول مربوط به آثار مشهود در ۳۴ زاغه و بریدگی مورد نظر در " بندالف عوامل معماری خشتی " این مقاله آمده است . در این نقشه موقعیت زاغهها از لحاظ پلان در بالای نقشه و موقعیت ارتفاعی آنها در پائین آن و همچنین مشخصات عوامل خشتی در جدول سمت چپ نقشه ترسیم شده است . علامت و شماره مجاور آن معرف موقعیت هر زاغه میباشد . تصاویری که بدنبال خواهد آمد نشانگر وضع قرار گرفتن لایه های باستانی در زاغه ها میباشد .

علاوه بر این برای آشنائی بیشتر با ارزشهای موجود و قابل لمس در این محوطه باستانی ، نمونه هایی از سنگ قبرهای دوره های مختلف اسلامی بین قرون پنجم تا نهم (ب) و عوامل معماری سنگی که از لحاظ هنری در خور توجه هستند (ج) و همچنین بازار سنتی موجود که نسبت به موقعیت آن بر روی محوطه باستانی اشاره شده است (د) ضمن ارائه عکسها ، توضیحاتی ارائه میشود .



بناهای حشتی تپه هگمتانه در جبهه شمالی

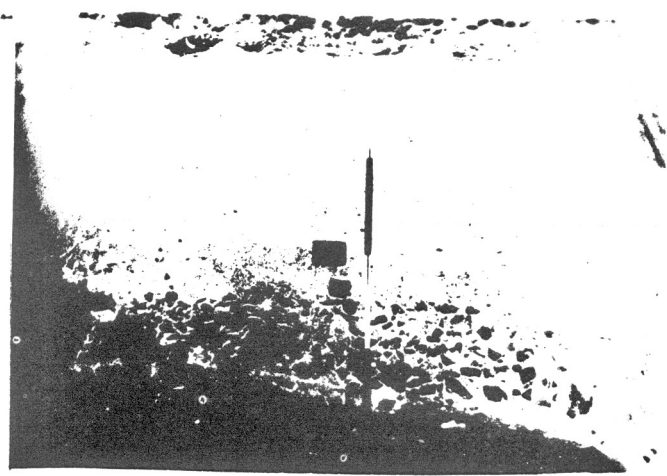
روی آن خشت نوع اول بنائی شده ، و در ارتفاع سه متری از خاک بکر یک لایه تسطیحی بقطر ۲۵ سانتیمتر وجود دارد که این لایه در اغلب مقاطع تپه دیده میشود .



زاغه شماره ۵

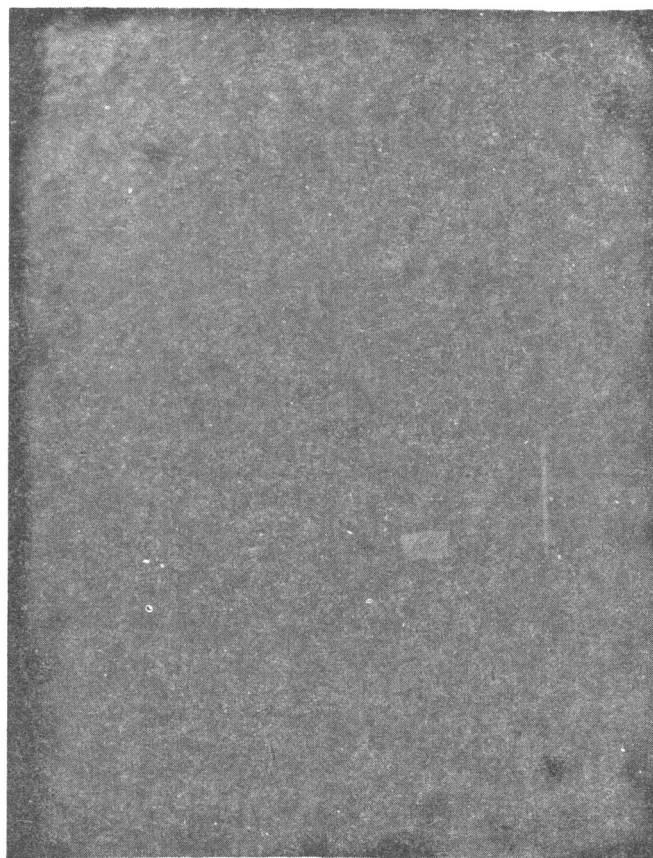
این زاغه در بنای مشهود در تصویر در مجاورت تپه در زیر سطوح فونداسیون احداث شده است .

زاغه های ششم و هفتم در خاکریز تپه ایجاد شده و در زاغه هشتم مقاطع خشت نوع سوم قابل مشاهده است .



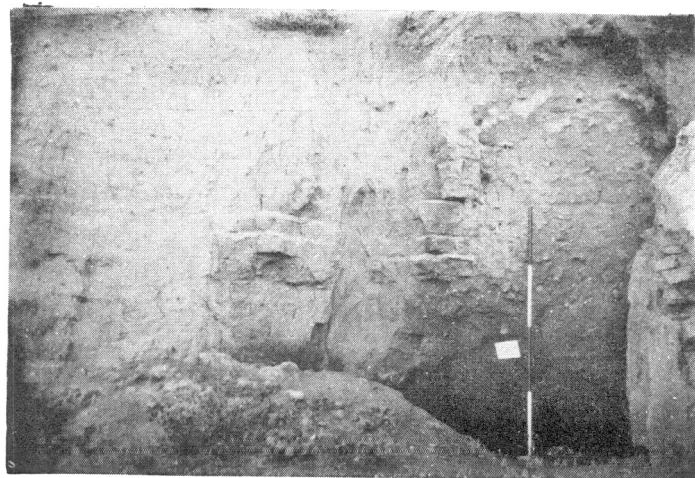
زاغه شماره ۹

این حفره در توده های از قطعات خشت ایجاد شده است . همچنین زاغه های ۹ تا ۲۱ در همین توده قطعات خشتی تعبیه شده اند .



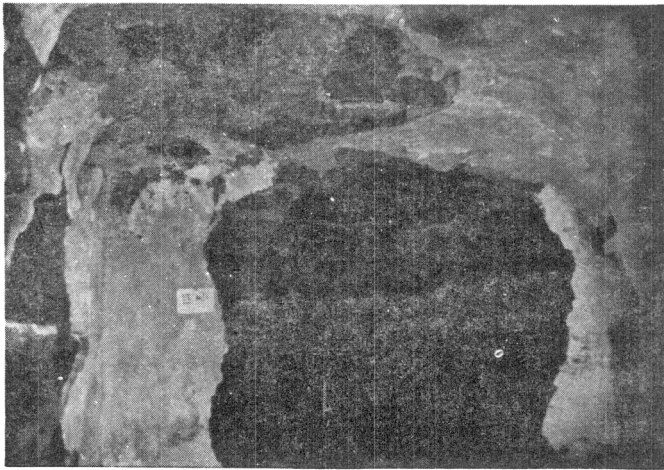
زاغه شماره ۱

این زاغه در درون خاک بکر حفر شده و در سطح فوقانی آن قسمتی از فونداسیون گلی اولین خشت (خشت نوع اول) بر روی خاک بکر ملاحظه میشود . در زاغه دوم خشت نوع اول باملاطگچ و در زاغه سوم خشت نوع اول باملاطگل مشاهده گردیده است .



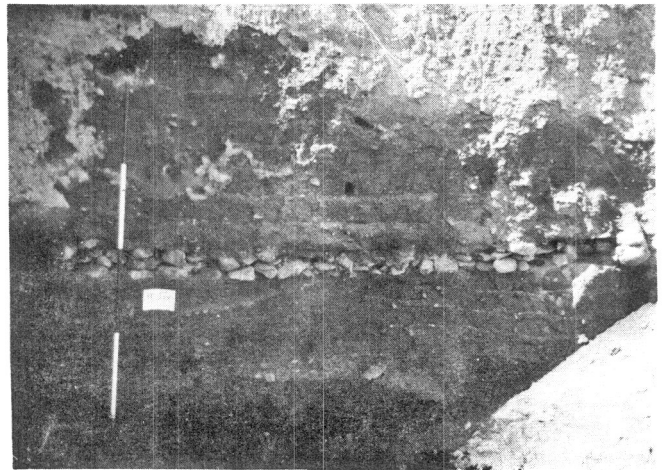
بریدگی شماره ۴

در بخش تحتانی این بریدگی خاک بکر (سفید رنگ) و بر



زاغه شماره ۱۶

این زاغه همانند زاغه ۹ در توده قطعاتی از خشت احداث شده



زاغه ۲۳

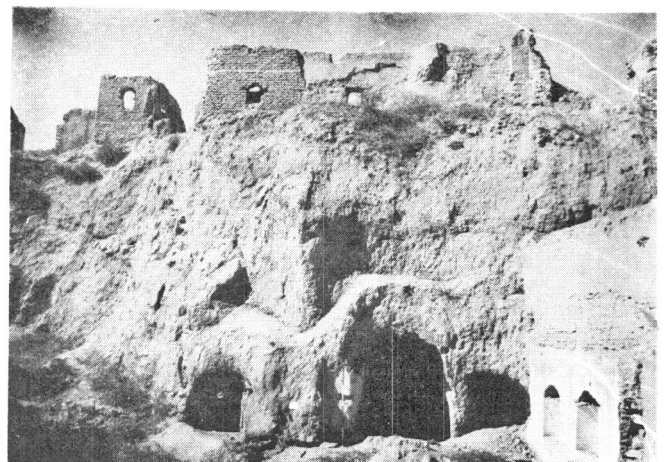
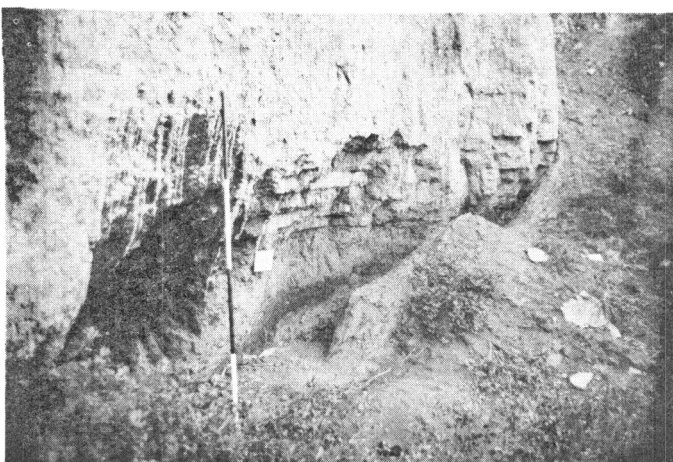
در این زاغه دو نوع خشت قابل تشخیص است که یک لایه قلوه سنگ با ملاط قرمز رنگ این دو بخش را از یکدیگر جدا میکند.

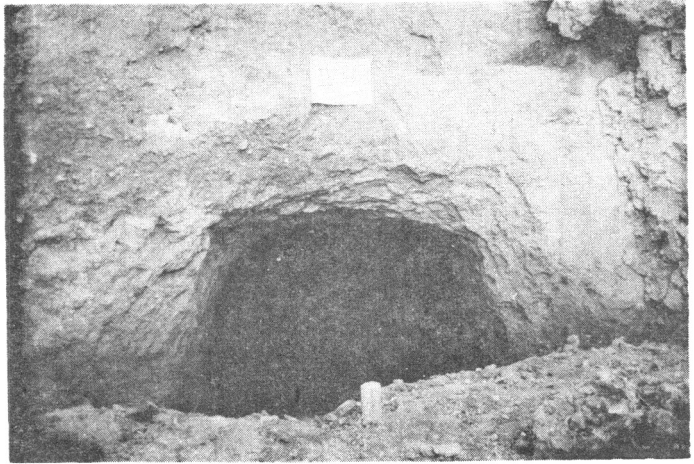
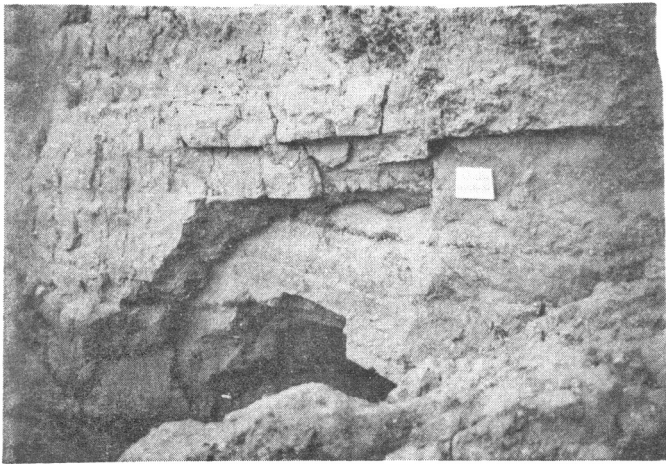
بریدگی ۱-۲۴

در این حوزه امتداد خشتهها برخلاف دیگر نقاط در امتدادی مشابه امتداد قائم دیده میشوند. در این مقطع خشتههای نوع اول تشخیص داده میشوند و در ارتفاع ده متری بالای آن خشتههای نوع دوم بنائی شده است.

زاغه ۱۸ و ۱۹ و ۲۰

نمای عمومی زاغه‌هایی که در توده قطعات خشتی احداث شده‌اند.





زاغه شماره ۲۷

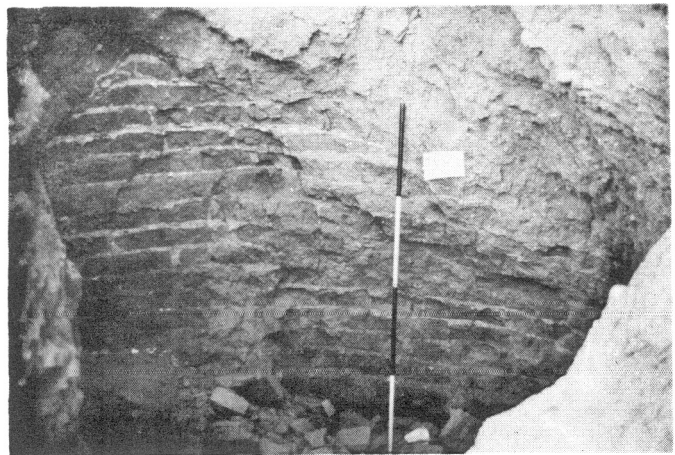
در این مقطع خشتهای نوع اول با ملاط گچ مشاهده میشود.

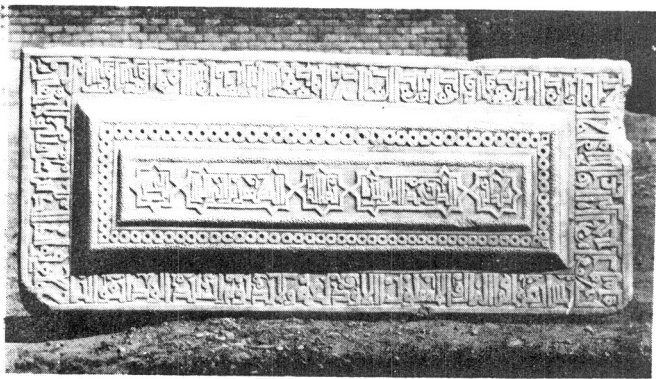
حفره مجاور خیابان اکباتان (در بخش شمالی)
حفره ای که بعمق بیش از پانزده متر در جسم توده خشت بنائی
شده تعبیه گردیده است . خشتهای نوع اول در بخش تحتانی و
پائینتر قرار داشته و در ارتفاع سه متری از کف این مغازه لایه
تسطیحی (قلوه سنگ و ساروج قرمز رنگ) مشاهده میشود علاوه بر
آن خشتهای نوع دوم در تعمیر بقایای معماری (خشت نوع اول)
بکار گرفته شده ، و بر سطح فوقانی لایه تسطیحی بقایای معماری
(خشت نوع دوم) دیده میشود .

مقطع مجاور خیابان اکباتان (در بخش مرکزی و شرق خیابان)
در این حوزه بقایای معماری با خشت نوع اول در زیر و در
ارتفاع دو متری از سطح خیابان آثار ساروج قرمز رنگ بصورت
حجیم بر روی آن ملاحظه میشود .

زاغه شماره ۲۸

در این مقطع نیز خشت نوع اول را با ملاط گچ بنائی شده است .





سنگ قبر مرمرین (۲)

این سنگ که کلا "سالم است به قرن پنجم هجری نسبت داده میشود. نوشته کتیبه وسط. هذا قبر. بهاء الدین المطهرین ابی المعالی ابن الحسن و در حاشیه آن: و ما المال و الاهلون الماودیهه و لابدیوما" ان تردد اللودائع خوانده شده است. این سنگ قبر نیز از اسدآباد همدان کشف شده است.

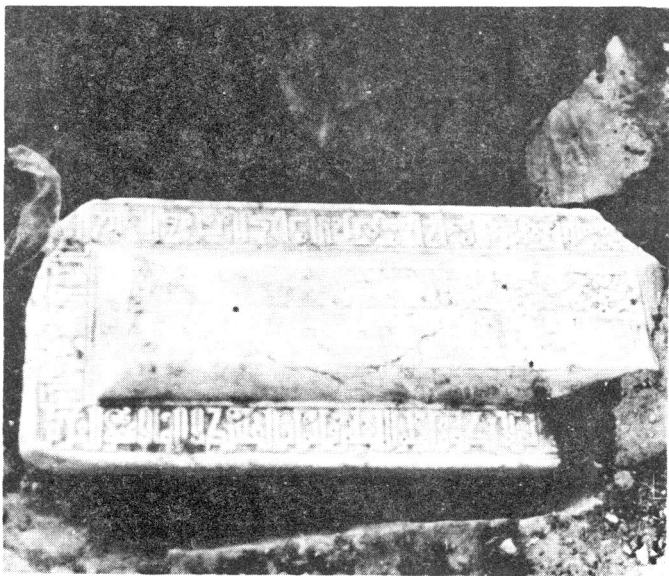
(ب) سدهای قبور

سنگ قبرهای جمع آوری شده از منطقه همدان از لحاظ شکل و نوشته و تنوع خط (خط کوفی ساده - خط کوفی تزئینی و . . .) و هنر حجاری و همچنین از نظر قدمت حائز اهمیت زیاد میباشد. طبقه بندی این سنگها از نظر شکل، تزئینات، خط به مطالعات پیگیری نیازمند است که تاکنون کمتر شناخته شده اند. اسامی علمای مذهبی، دانشمندان و رجال نامی بر روی این سنگها میتواند زمینه ساز تحقیقاتی در زندگی نامه ایشان و نکاتی از تاریخ بشمار آید. نمونه هایی از این سنگ قبرها بصورت لوح مرمرین بوده و دارای خطوط کوفی ساده و بسیار زیبا میباشند. قدمت این سنگها به قرون پنجم و ششم هجری نسبت داده شده است. نمونه های دیگری که با استفاده از سنگهای خاقانی ساخته شده اند برنگهای نخودی، قهوه ای و قرمز سوخته بوده و در قرون بعدی (قرن هشتم و نهم) شکل گرفته اند و از لحاظ ابعاد و شکل ظاهری متنوع میباشند.

قطعه سنگ مرمرین (۱)

قدمت کتیبه و خط این قطعه سنگ به قرن پنجم هجری نسبت داده میشود و نوشته "بسم . . . الرحمن الرحیم" سالم مانده و مابقی کتیبه شکسته است. این سنگ با ابعاد ۲۴x۲۲/۵ سانتیمتر و از اسدآباد ۴۳ کیلومتری همدان کشف شده است.



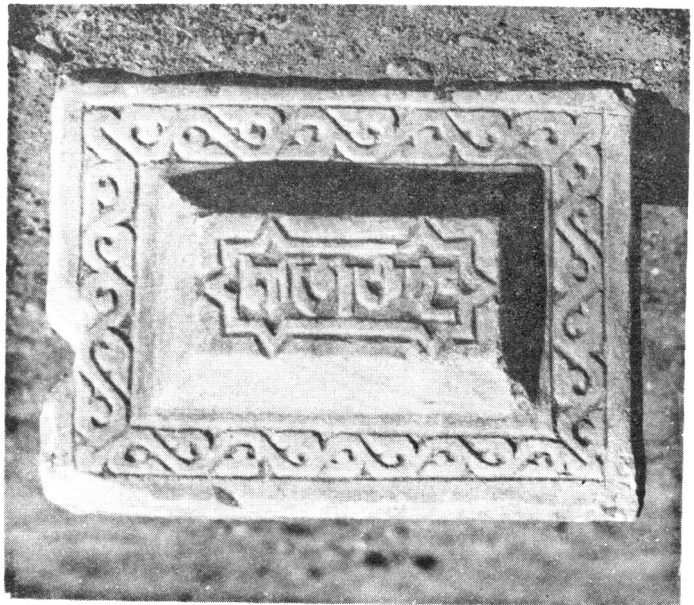


سنگ قبر مرمین (۴)

این نمونه از دهکده لالچین بدست آمده و مشابه سنگهای شماره ۱ و ۲ و ۳ میباشد ابعاد آن ۱۰۰×۴۳ سانتیمتر میباشد . این سنگ احتمالاً در دو زمان مختلف مورد استفاده قرار گرفته و در حاشیه آن عبارت زیر خوانده شده است

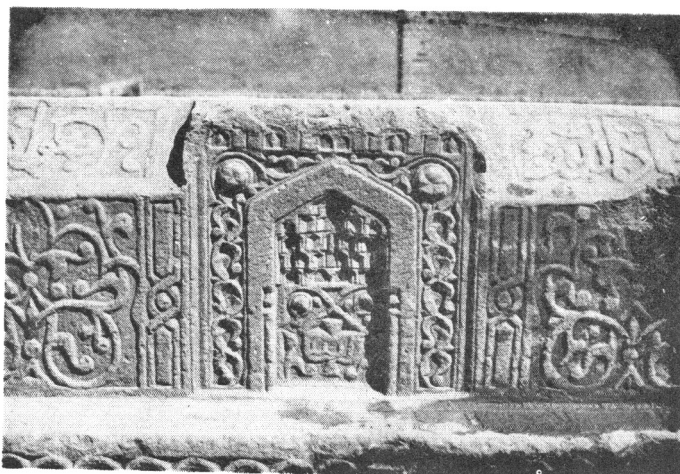
شهد . . . انه لاله الا هو و الملائکه و او العلم قائما بالقسط

لاله الا هو العزیز

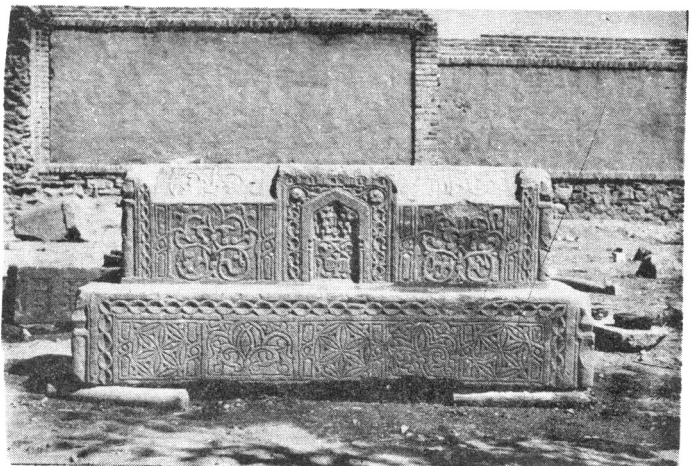


سنگ قبر مرمین (۳)

نمونه دیگری از سنگ قبرهای هگمتانه که همانند شماره ۱ و ۲ از لحاظ قدمت بقرن پنجم نسبت داده شده است .

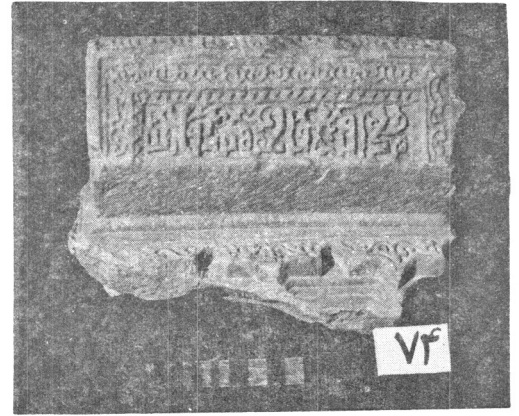
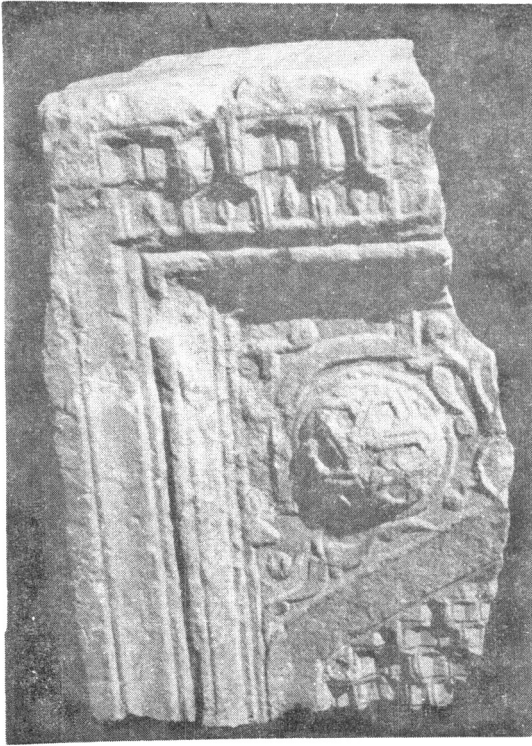


قسمت مرکزی سنگ قبر (۵)

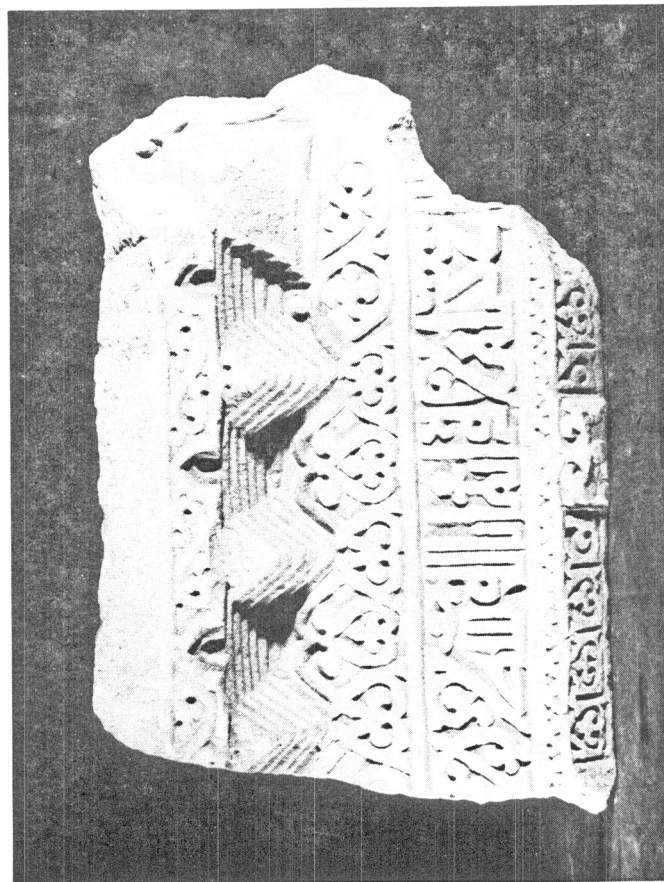


سنگ قبر (۵)

این سنگ قبر با حجاری نفیس از گورستان دوخواران (دو خواهران) بدست آمده و قدمت آن به قرن هشتم هجری نسبت داده میشود .



این قطعه سنگ رسوبی از لحاظ حجاری به قرن هشتم هجری
نسبت داده میشود .

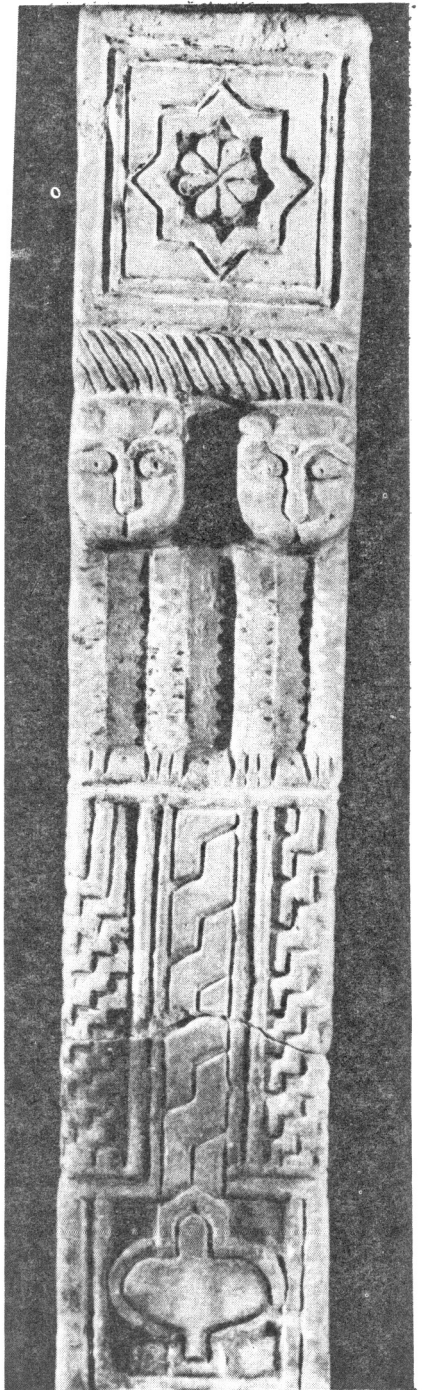
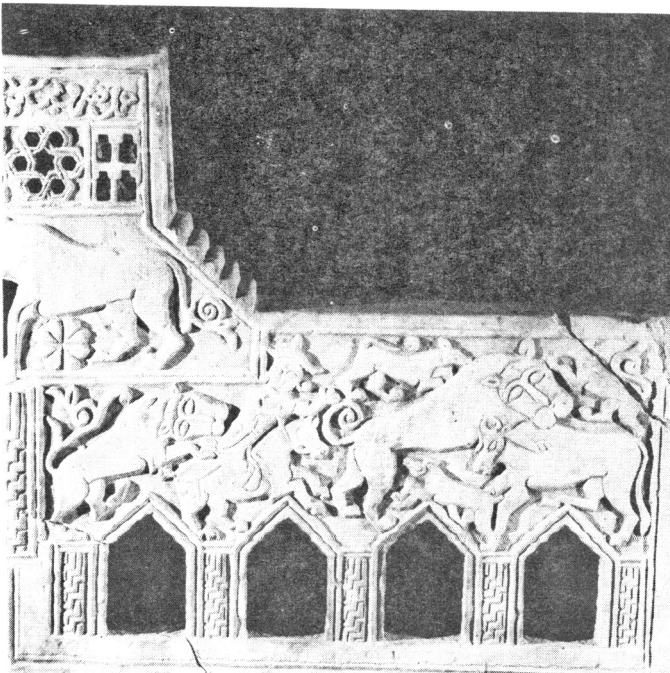
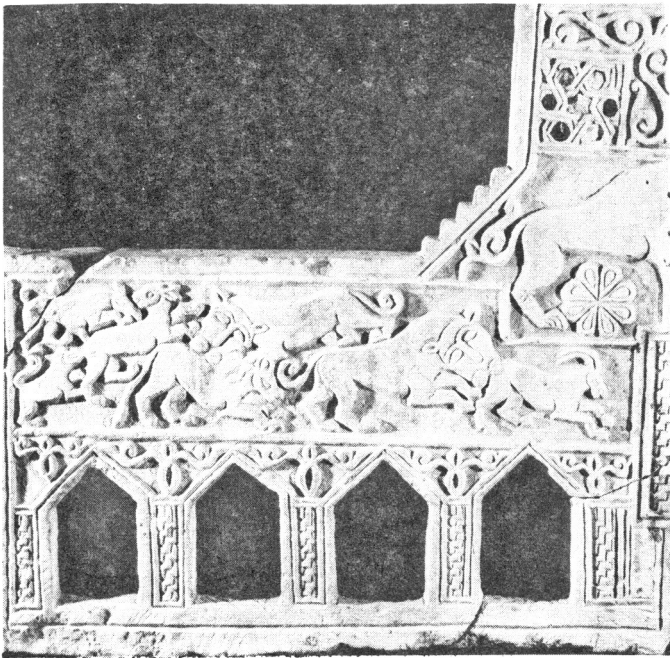


سنگ تزئینی شماره ۱

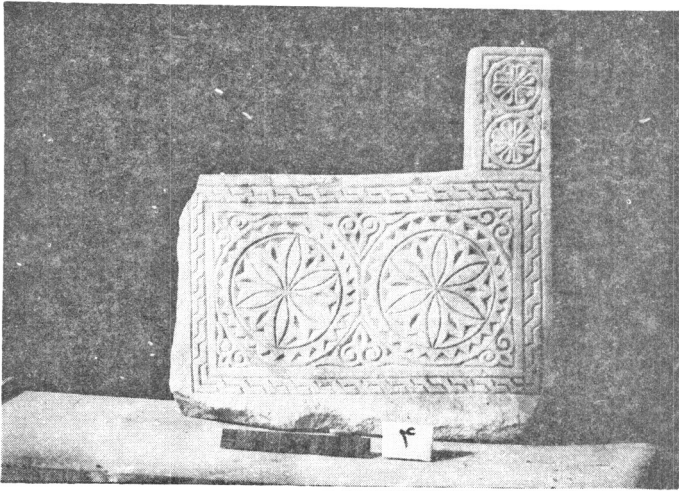
در طرفین دارای نقش شکارگاه و حمله شیر به گاو است و در کتیبه بخش فوقانی آن جمله " عمل شروین محمود " نقش بسته است . طول این سنگ هشتاد سانتیمتر و ضخامت آن ۱۳ و ارتفاع آن در یک طرف ۴۴ سانتیمتر و در طرف دیگر ۷۳ سانتیمتر است . و سبک نقوش آن را میتوان به دوره سلجوقی نسبت داد .

سنگهای تزئینی - عوامل معماری

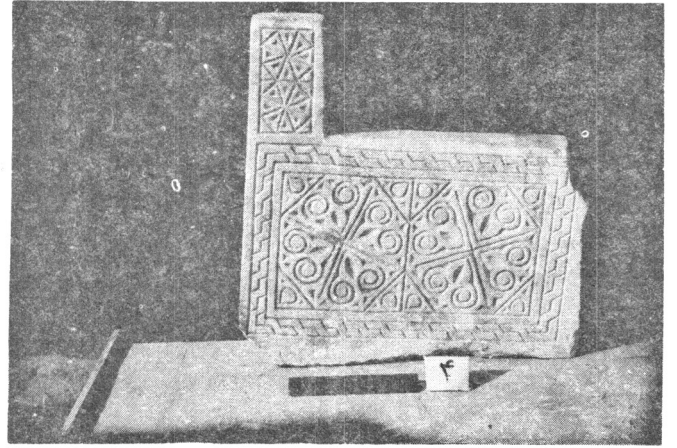
این سنگها بطور پراکنده جمع آوری شده و محل دقیق استفاده از آن معلوم نیست و لکن نظر به تشابه و تعداد آنها ، کاربرد این سنگها را میتوان به دوره ای خاص نسبت داد . محل استفاده از این سنگها را میتوان اطراف پله و ایوان دانست .



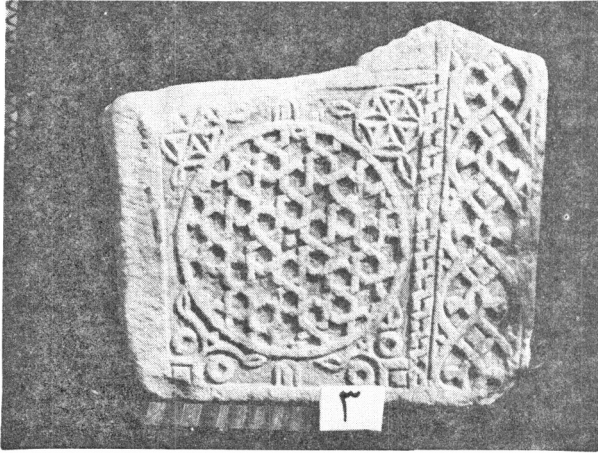
سنگ تزئینی شماره ۱



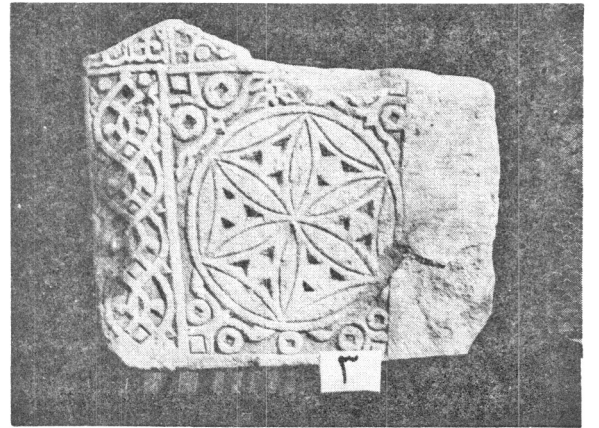
طرف دیگر



سنگ تزئینی شماره ۲



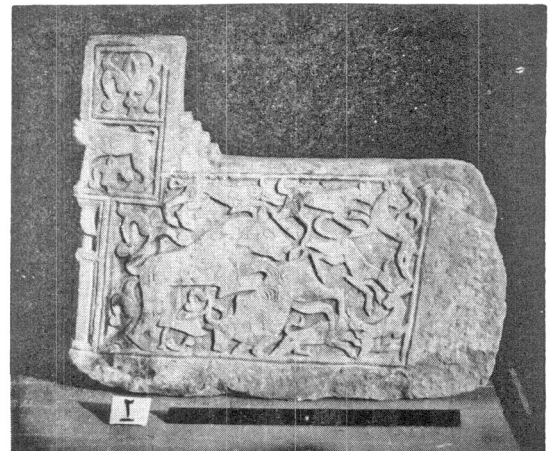
سمت دیگر



سنگ تزئینی شماره ۳



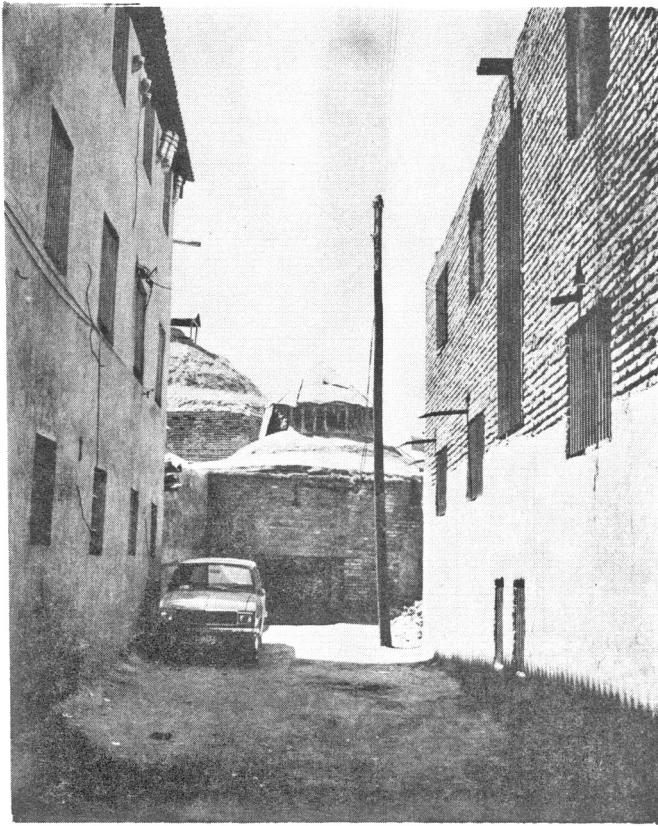
سنگ تزئینی شماره ۵



سنگ تزئینی شماره ۴

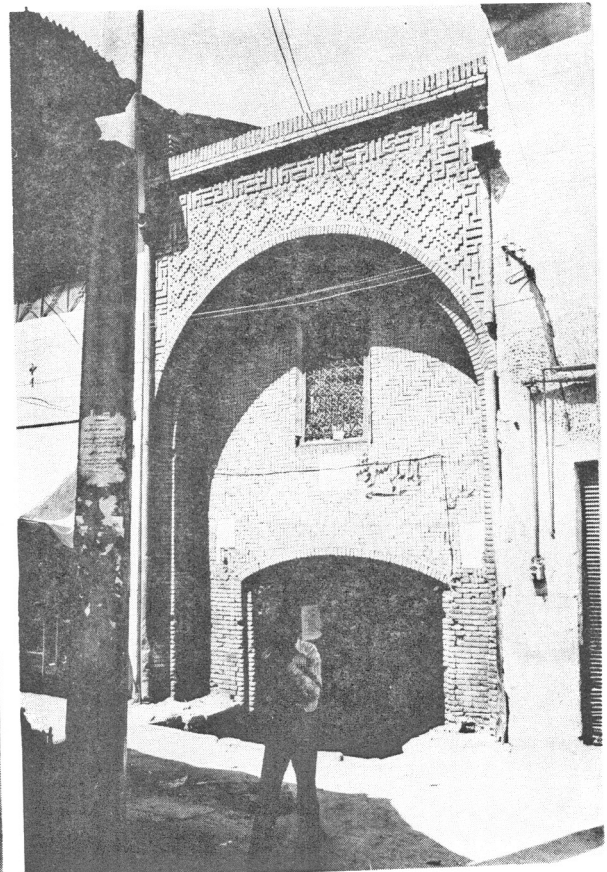
(د) بازار سنتی همدان

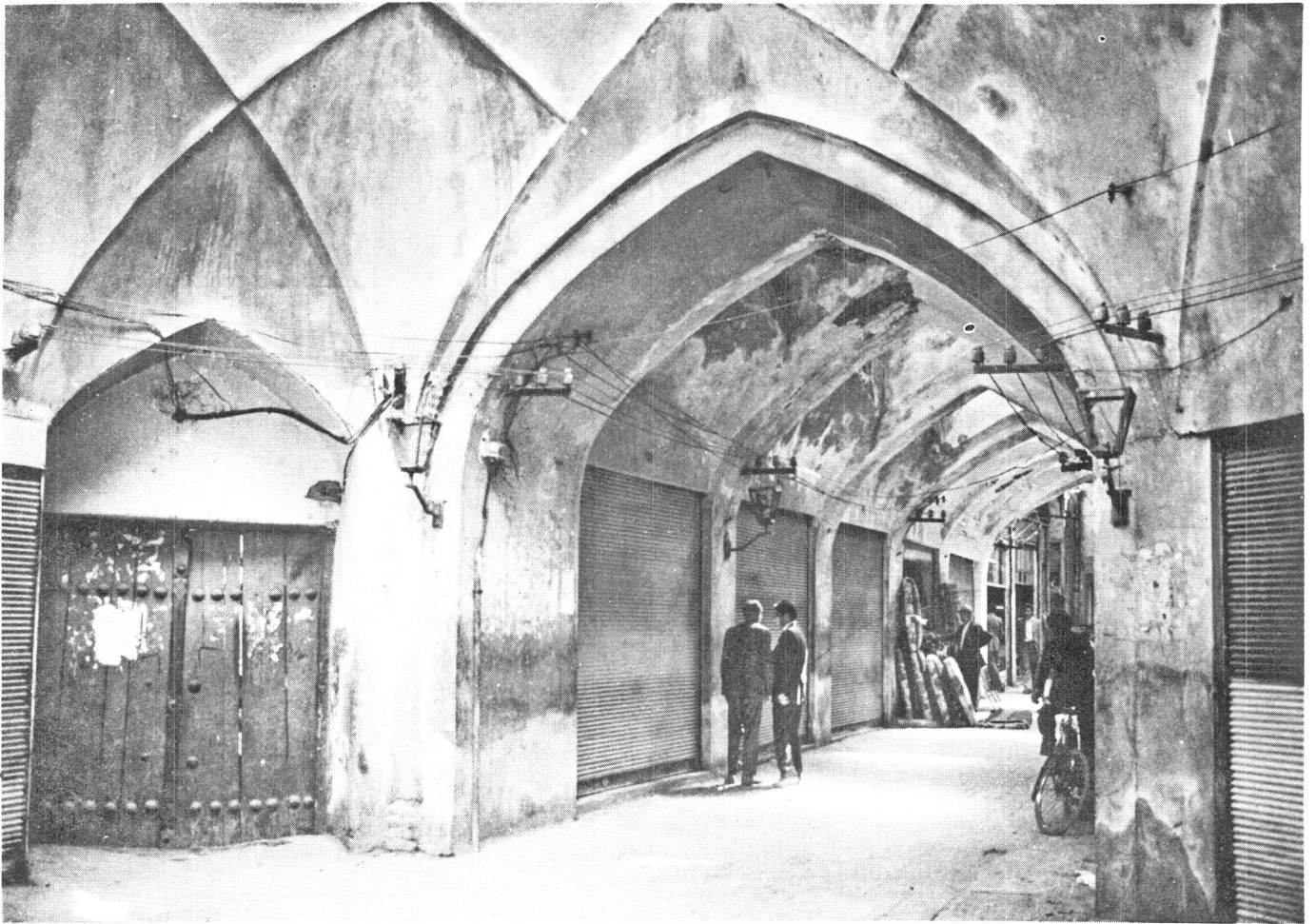
محوطه بازار در حاشیه جنوبی و غربی تپه هگمتانه قرار دارد و انشعابات آن تا میدان مال فروشها که تقریباً "در مرکز تپه واقع شده امتداد می یابد. خیابانهای منشعب از میدان اصلی شهر محوطه بازار را به چندپاره بخش نموده و هر بخش کیفیت و فعالیتی متفاوت از سایر بخشها دارد. بخش غربی بازار که در غرب تپه هگمتانه است فعالتر از سایر بخشهای آن میباشد. لکن با وجود مسجد جامع شهر همدان که اعتبار خاصی به این بخش از بازار بخشیده ابنیه، حجرات و بطور کلی ساختمان بازار دچار فرسودگی شدید بوده و احتمال تغییر چهره بافت اصیل قدیمی آن وجود دارد. سایر بخشهای بازار نیز از این قاعده مستثنی نبوده و از این لحاظ دچار مخاطرات بیشتر میباشند. رونق بازار در اطراف میدان مرکزی شهر همدان بیشتر بوده و هرچه از آن بطرف مرکز تپه دور شویم کیفیت، عملکرد و ساختمان ابنیه آن بی ارزشتر و فرسوده تر میباشد.



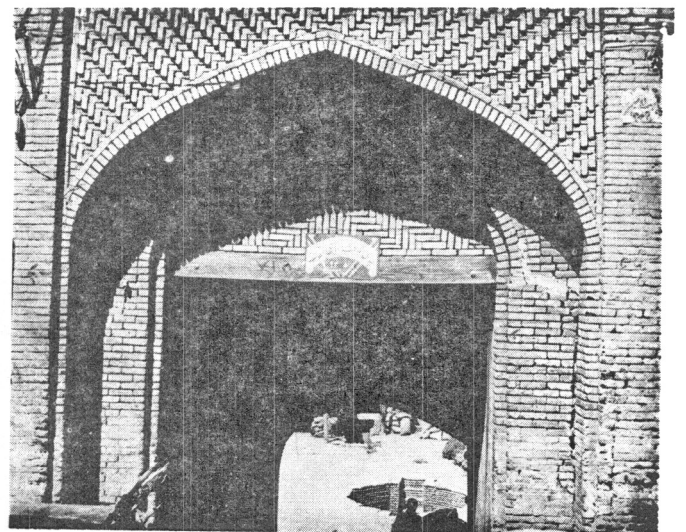
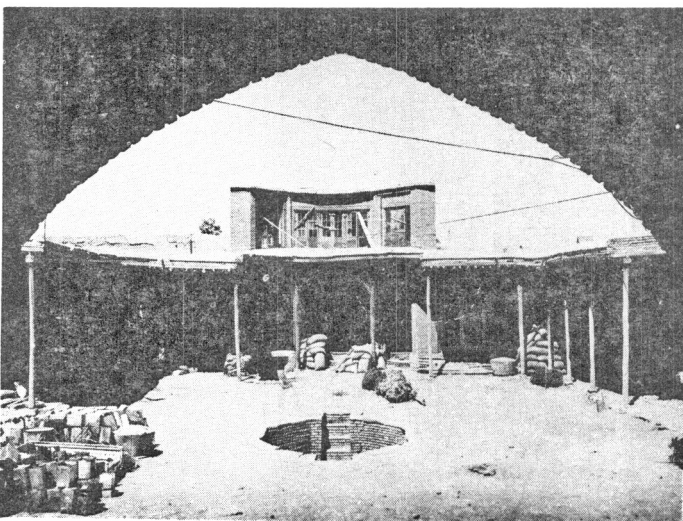
همجواری بناهای شهر - قدیم و اماکن نوساز در ترکیبی ناخوشایند از مناظر نامطلوبی است که در گوشه کنار شهر قدیم بچشم میخورد

ورودی یک سراو محوطه داخلی آن در جبهه جنوبی تپه هگمتانه





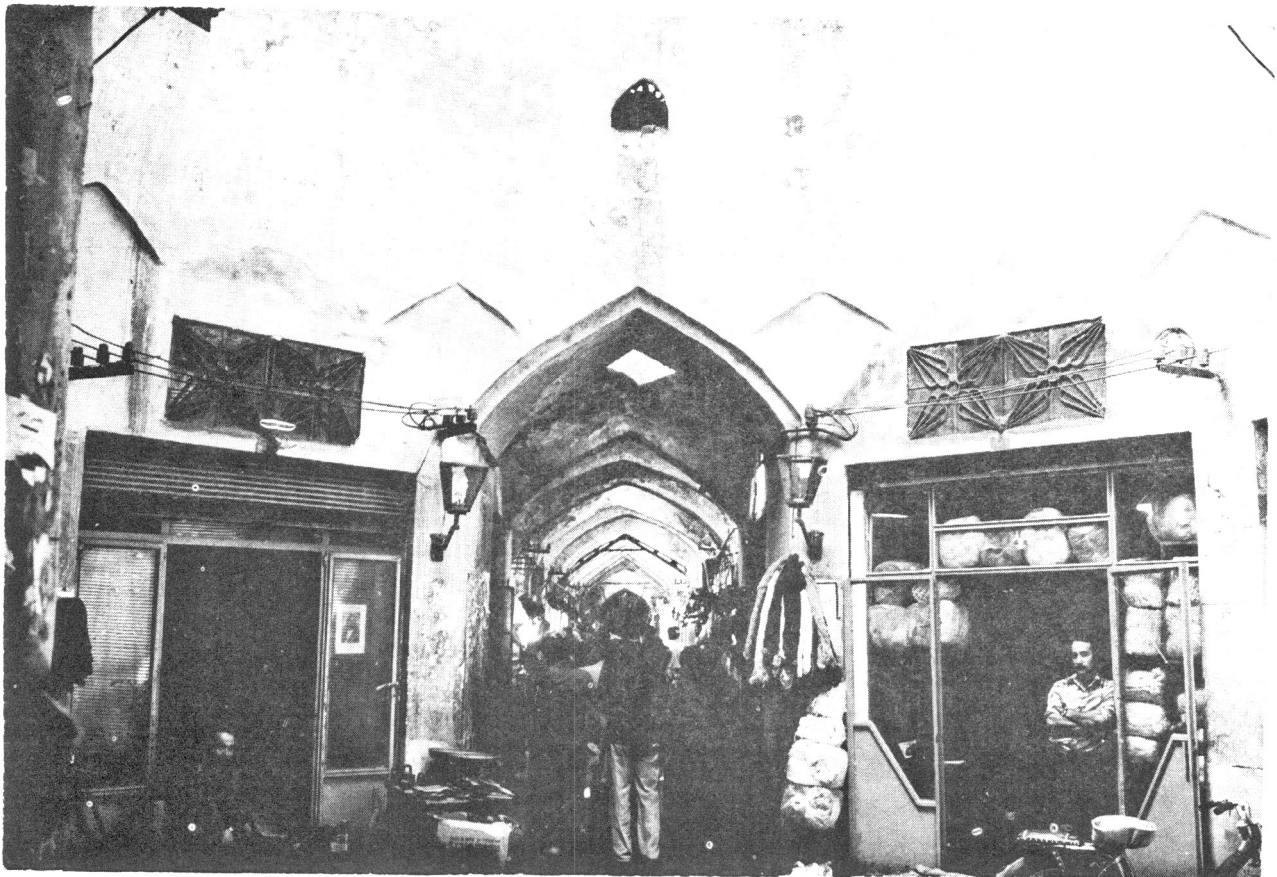
بازار قالی فروشها



ورودی یک سرا و محوطه داخلی آن در جبهه غربی بازار و غرب تپه هگمتانه



بازار کفاشها



چهارسو