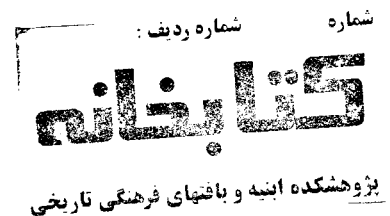


# تغییرات در معماری و تزئینات تکیه معاون الملک کرمانشاه



ملیحه مهدی آبادی  
سیامک خدیوی

مقدمه :

سوگواری و گرامی داشت یاد از دست رفتگان آیینی است که قرن‌ها با روح و ذهن مردم ایران پیوند دارد. منشاء آیین را بنا به اقوال و افسانه‌ها به کیخسرو و در پاسداشت خون سیاوش نیک نهاد منسوب می‌دارند. اما همواره در بیان مفهوم و آیین تغزیه، اولین بارقه ذهن، متوجه تعزیه و آیین سوگواری بر شهادت امام حسین (ع) و گرامی داشت واقعه کربلاست. و تکایا به عنوان عرصه گاهی در برگزاری این مراسم ملی و مذهبی نقش مهمی را در تجلی احساسات و اعتقادات مذهبی مردمان این دیار داشته‌اند. دخیل‌ها، قفل‌ها و شمع‌های افروخته شده در این مکانها شاهد گویای این مدعا هستند.

تکیه معاون الملک کرمانشاه در میان دیگر تکایای ایران یکی از زیباترین و استثنائی‌ترین آنها به شمار می‌رود؛ این ویژگی را در واقع مدیون کاشی کاری منحصر به فرد خود است که علاوه بر روایت و صحنه سازی واقعه کربلا که موضوعی بسیار مرتبط با بنا است، به مضامین دیگری چون اسطوره، حماسه و تاریخ پرداخته و در واقع دایره معارفی تصویری از سنن، اعتقادات و عقاید مذهبی، ملی و اسطوره‌ای، در قالب قصص قرآنی و داستانهای شاهنامه و همچنین با نمایش تصاویری از رجز سیاسی معاصر (معاصر بانی تکیه) گذشته تاریخی و تاریخ معاصر را به نحو ظریف و دلپذیری به هم پیوند داده است.

تحولات سیاسی و حکومتی پس از مشروطیت موجبات آسیب و کم توجهی نسبت به این بنا را فراهم ساخت تا بدانجا که آنرا در آستانه ویرانی کامل قرار داد. ایجاد نگرش تازه نسبت به حفظ آثار تاریخی و فرهنگی این بنا را از نابودی کامل نجات داد و اقداماتی جهت حفظ و مرمت آن صورت گرفت اما به دلیل از سر گذراندن یک دوره فترت، بسیاری از بخش‌های ساختمان از بین رفت که هنگام بازسازی به دلیل نبود مدارک و شواهد کافی یا عدم توجه به ضرورت گردآوری این شواهد<sup>(۱)</sup> تغییراتی در شکل معماری و کاشیکاری بنا ایجاد شد، چنانکه اکنون بسیاری از کاشی‌های موجود در انبار جایی برای نصب ندارند و بر عکس برخی از فضاها معماری که قبلاً دارای کاشی بوده‌اند، اکنون فاقد آن میباشند.

در واقع این تغییرات سبب شده که بازدید کننده ی بنا در پایان دیدارش تنها تصویری گنگ از کاشی های زیبا در نهنش نقش ببندد بدون اینکه رابطه ی حسی عمیق با بنا و فلسفه وجودی آن با توجه به باورها، اعتقادات، آیین ها و اندیشه های بانی بنا و مردم هم دوره او برقرار نماید؛ در واقع این دگرگونی ها موجب بهم ریختگی و بی نظمی در معماری و کاشی ها شده است که از ارزش بصری و همچنین تاریخی- فرهنگی آن به شدت کاسته شده است.

هدف این مقاله مقایسه وضع کنونی بنا با وضع اصلی آن بر اساس شواهد و مدارک مستدل جهت دستیابی به روش های مرمتی مناسب برای نزدیک شدن به شکل اولیه و ایجاد ارتباط قوی تر بیننده با بناست؛ همچنین تأکید دوباره بر این نکته که پژوهش جزء جدائی ناپذیر فعالیت های مرمتی است که بایستی پیش یا همزمان با اقدامات عملی صورت پذیرد تا هم تعهد حفظ اصالت اثر رعایت شده و هم از اتلاف بودجه جلوگیری گردد.

ترتیب مطالب به شرح زیر است:

- تاریخچه
- بررسی وضع موجود از نظر معماری و کاشیکاری
- بررسی فرم اصلی بنا
- نتیجه گیری
- فهرست منابع و عکس ها و نقشه ها.

لازم به ذکر است این مقاله نبایستی بعنوان یک گزارش جامع تلقی شود لذا نگارندگان سعی خواهند کرد در قسمت بعدی گزارش مفصلی از بنای تکیه معاون الملک ارائه نمایند.

#### تاریخچه:

در سال ۱۲۲۰ هـ ق در جنب حمام حسن خان قطعه زمینی را که زمانی چهار حوض حمام در آن واقع بوده است از صاحبان آن جهت برپایی حسینیه ای توسط معین الرعایا و برادرانش خریداری میگردد<sup>(۱)</sup> مساحت حسینیه قدیم به اندازه حسینیه کنونی بوده و آیینه کاری های آن مشهور بوده است<sup>(۲)</sup> حسینیه مذکور در جریان آشفستگی های اجتماعی-

سیاسی سال ۱۳۲۷ هـ ق توسط مخالفین خانواده معاون الملک به طور کامل تخریب می گردد.<sup>(۳)</sup> بار دیگر در سال ۱۳۲۷ هـ ق خانواده معاون اقدام به ساخت مجدد بنا می نمایند و حسینیه کنونی در جای حسینیه قبلی و با همان مساحت بنا می گردد.<sup>(۴)</sup>

تزیینات این حسینیه در ابتدا گچبری و نقاشی بوده است، اما پس از چندی حسن خان تصمیم می گیرد با مصالحی که از استحکام بیشتری برخوردارند، دیوارها را تزیین نماید. به همین دلیل نقاشی ها و گچبری ها را برداشته و به جای آن از کاشی استفاده می نمایند<sup>(۵)</sup> در سال ۱۳۳۶ هـ ق چون فضای کوچک حسینیه جوابگوی عزاداران نبوده است، جهت گسترش آن اقدام به خریداری زمین های زینبیه و سپس عباسیه می نمایند<sup>(۶)</sup> کار ساخت و ساز تا سال ۱۳۴۵ هـ ق همچنان ادامه داشته است.<sup>(۷)</sup>

در اواخر عمر حسن خان به دلیل تغییر حکومت قاجار به پهلوی و همچنین وضع مالی وی، دوران فترت و ویرانی بنا آغاز می شود چندان که سید محمد میبیدی و آقا شیخ محمد هادی جلیلی پیشنهاد می کنند جهت جلوگیری از تخریب بنا، بخش عباسیه به مدرسه علوم اسلامی تبدیل شود تا فواید آن مصرف تعمیرات بنا گردد و از آن پس عباسیه به مدت ۲۰ سال همچنان به صورت مدرسه باقی می ماند<sup>(۸)</sup> تا اینکه در سال ۱۳۵۲ شمسی به ثبت آثار ملی می رسد و تحویل اداره فرهنگ و هنر آن زمان می گردد.<sup>(۹)</sup>

#### بررسی وضع موجود از نظر معماری و کاشیکاری:

تکیه معاون الملک در خیابان حداد عادل در بافت قدیمی کرمانشاه و در محله برزه دماغ واقع است (نقشه شماره ۱) فضاهای تکیه معاون الملک بر اساس وضع موجود از چهار قسمت تشکیل یافته است که به ترتیب عبارتند از صحن ورودی، حسینیه، زینبیه و عباسیه. (نقشه شماره ۲) تکیه دارای سه در ورودی می باشد که در اصلی آن به خیابان شهید حداد عادل<sup>(۱۰)</sup> باز می گردد. دو در ورودی دیگر که در عباسیه واقعند به ترتیب به کوچه های ایلخانی و معاون باز می گردند<sup>(۱۱)</sup> از نظر کاشی کاری نیز می توان کاشی های

تکیه را به سه گروه تقسیم نمود:

۱- بر اساس تکنیک و اجرا که خود شامل دو گروه می باشد:

الف) کاشی های برجسته

ب) کاشی های هفت رنگ

۲- بر اساس موضوع تصاویر: کاشی هایی با تصاویر

اسطوره ای، حماسی، تاریخی، مذهبی، تصاویر رجال

هم عصر بانی بنا، تصاویر مکان های تاریخی و مذهبی

و نیز کاشی هایی با تصاویر تزئینی مانند گل و مرغ و

غیره می باشند. (تصاویر ۴۱ تا ۴۹)

۳- بر اساس مکان کنونی کاشی ها:

الف) کاشی های نصب شده بر دیوارها

ب) کاشی هائی که در داخل انبارهای تکیه نگهداری می

شوند. (تصاویر ۵۰ تا ۵۴)

جهت درک بهتر موضوع و همچنین جلوگیری از تکرار

عنوان های مشابه پس از تشریح فضاهای معماری در هر

بخش کاشی کاری آن نیز شرح داده می شود.

#### فضای ورودی:

پس از پایین رفتن از ۱۸ پله از کف خیابان حداد عادل

فضای ورودی تکیه معاون الملک پیش رو قرار می گیرد. در

سمت راست پله ها سقاخانه قرار دارد که پنج ضلعی است و

لچکی آن با کاشی های زیبایی که صحنه آب طلبیدن

حضرت سکینه از حضرت عباس را به تصویر درآورده

ترتین شده است پس از سقاخانه زیر دالانی است که تا سال

۱۳۷۲ شمسی راه ورودی کوچه ایلخانی به کوچه های

دیگر بوده است و اکنون مکانی برای پخت و توزیع نذورات

می باشد. در کنار این زیر دالان در ورودی حمام حسن

خان قرار دارد که با تصویر شیر خورشیدی بر سر آن،

زینت یافته است (تصویر ۱۰)

دو مغازه که اکنون کاربری خود را از دست داده اند در

انتهای این ضلع واقعند و طبقه فوقانی نیز قرائت خانه

است<sup>(۱۳)</sup>

در سمت راست ورودی اصلی در کوچکی قرار دارد که

به یکی از اطاق های حسینیه باز می شود، سپس در اصلی

حسینیه قرار دارد، در این قسمت اطاق بزرگی است که در

زیر پنجره های آن چهار تابلو (ازکاشی) وجود دارد که

صحنه های رزم حضرت علی اکبر (ع) ، حضرت قاسم (ع)،

جنگ حضرت علی (ع) با عمر بن عبدود و ... به تصویر

کشیده شده اند. (تصویر ۵)

غیر از کاشی هایی که شرح آنها گذشت در فواصل

پنجره ها و ازاره ها، کاشی هایی تزئینی با نقوش هندسی،

گل و بوته، اسلیمی و ختائی به کار رفته است. در قسمت

فوقانی این ورودی ترکیب بندهای محتشم کاشانی که

درباره واقعه عاشورا است با خط سفید بر زمینه ای مشکی

بر روی کاشی ها اجرا شده است. (تصویر ۴)

نمای ضلع شمالی و غربی ورودی توسط دیواره بلند

آبشوران که حدوداً ۴ متر می باشد محصور گشته است.

(تصاویر ۷ و ۶)

#### حسینیه:

برای ورود به این بخش باید از دالانی کوتاه که در دو

سوی آن دو طاق وجود دارد و سقف آن نیز از کاشی است

عبور کرد و سپس وارد حیاط کوچک و زیبای حسینیه شده

که دیوارهای آن به دلیل دو طبقه بودن همچون جایگاهی

امن بازدید کننده را در بر می گیرد و او را برای دیدن

حکایت ها و روایات نقش شده بر کاشی ها آماده می سازد.

نخستین تابلویی که در حسینیه نگاه بیننده را به سوی

خود جلب می نماید مجلس وعظ اشرف الواعظین<sup>(۱۴)</sup> است

که در ضلع جنوبی (تصویر ۱۴) واقع است. در این تابلو

واعظ بر منبر در حال وعظ است و در مقابل وی دسته های

سینه زن، قمه زن و زنان سوگوار قرار دارند، در پایین این

بخش زیارتنامه ی «وارث» نگاشته شده است. در حاشیه

تابلو نیز اشعاری در مورد بانی بنا و سال اتمام بنا (به

حروف ابجد که برابر با ۱۳۳۶ است به چشم می خورد.

تابلوی بعدی عبور دادن اهل بیت از قتلگاه است.

پله هایی در دو سوی ضلع شمالی و جنوبی دسترسی

به طبقه فوقانی حسینیه را ممکن می سازد در ضلع شرقی

(تصویر ۱۶) ارسی های زینبیه قرار دارند که در لچکی بالای ارسی بزرگ نقش دو فرشته با پرچم هایی که جمله «یا حسین مظلوم» بر آن نگاشته شده، حضور در فضای حسینیه را یادآوری می نماید. ورود از حسینیه به زینبیه نیز در قسمت شمالی همین ضلع امکان پذیر است. (تصویر ۱۷)

کارگاه نجاری در طبقه پایین و کتابخانه در طبقه فوقانی ضلع شمالی قرار دارد. این ضلع فاقد کاشی کاری است (تصویر ۱۲) و همین امر سبب عدم تجانس آن با بقیه قسمت های حسینیه گردیده است، در ضلع غربی که ورودی حسینیه نیز در آن واقع است. (تصویر ۱۵) چنانکه قبلاً ذکر شد دارای دو اطاق در قسمت پایین، در دو سوی ورودی اصلی و یک اطاق بزرگ در قسمت فوقانی است که از یک طرف به فضای ورودی و از طرف دیگر مشرف به حسینیه می باشد. در حاشیه قوس ارسی های طبقه فوقانی اشعار محتشم کاشانی که با خط سفید بر زمینه آبی نگاشته شده به چشم می خورد. البته ارسی وسط اکنون فاقد این نوع تزئین است. در لچکی ارسی نیز فرشته هایی با پرچمهای یا حسین مظلوم دیده می شوند. بقیه کاشی های تزئین کننده این حیاط اغلب دارای نقوش هندسی گل و بوته و غیره می باشند تمامی فرشته هایی که در این فضا و در لچکی استفاده شده اند پرچم «یا حسین مظلوم» را در دست دارند.

#### زینبیه:

تنها فضای گنبددار تکیه معاون الملک زینبیه می باشد. در گذشته و در هنگام برپایی مراسم سوگواری طبقه فوقانی آن جایگاه زنان بوده است زنان از دری که به کوچه ی معاون باز می شده و به طبقه فوقانی راه می یافته، بدون برخورد با مردان وارد طبقه فوقانی این بخش می شده اند. (در نقشه شماره ۵)

پلان این بخش بصورت چلیپا است (نقشه شماره ۳) که در دو سمت شمال غربی و شمال شرقی این چلیپا ورودی های حسینیه به زینبیه و عباسیه واقع است. در گوشه ی

جنوب غربی اطاقی است که اکنون از آن به عنوان انبار وسایل پذیرایی در روزهای برپایی مراسم در تکیه استفاده می شود و ارسی آن مشرف به حسینیه است. در مقابل این اطاق در گوشه جنوب شرقی اطاقی آئینه کاری شده هست که در زیر زمین آن قبر معاون المک قرار دارد. در طبقه فوقانی ورای غلام گردش ها در گوشه ها نیز اطاق هایی هست که در ضلع جنوب و شمال شرقی ورود به حسینیه و عباسیه را ممکن می سازد.

بیشترین تابلوهای مربوط به وقایع عاشورا در زینبیه قرار دارند و از ضلع شمال شرقی تا جنوب شرقی به ترتیب این وقایع به تصویر کشیده شده اند؛ صحنه ی جنگ امام حسین و یزیدیان در صحرای کربلا (ظهر عاشورا) بیرون آوردن اهل بیت از خرابه، رزم نمودن حضرت قاسم (ع)، رزم نمودن حضرت علی اکبر (ع)، آمدن زعفر جنی به یاری حضرت، آوردن اهل بیت به مدینه طیبه، اهل بیت در بارگاه یزید، جنگ حضرت عباس (ع) و امام حسین (ع) با کفار، قصاص مختار، آمدن سلیمان خزایی و دفن نمودن شهدای کربلا. در قسمت بالای این تابلوها نیز ترکیب بندهای محتشم کاشانی که بر کاشی هایی با قطع ۲۵×۳۵ بر زمینه سفید نگاشته اند، قرار دارد. رسم بندی های زیر گنبد نیز با کاشی های با طرح گل و بوته و هندسی تزئینی یافته اند (تصاویر ۲۰ و ۲۱ و ۲۲ و ۲۵). در بالای رسم بندی ها نیز اشعار محتشم کاشانی بر کاشی های ۲۰×۲۰ و زمینه سفید نگاشته شده است در ساقه ی گنبد و فواصل بین پنجره ها نیز تابلوهایی از قصص قرآنی و احادیث به تصویر کشیده شده اند که از شرق به غرب چنین می باشد: تصویر پنج تن، تولد یکی از امامان، عصا انداختن حضرت موسی در دربار فرعون، واقعه غدیر خم، جنگ خیبر، ضامن آهو، معراج حضرت محمد (ص)، آزاد کردن سلمان از دست شیر<sup>(۱۵)</sup> (تصاویر ۱۸ و ۱۹) آزاره ها با دو نوع کاشی تزئین شده اند نوع اول کاشی های بلند در اندازه ۲۷×۷۶ سانتی متر با تصاویر گل و بوته که در بعضی از آنها تصویر رنگی پادشاهان دیده می شود. (تصویر ۲۴). نوع دوم کاشیهائی با قطع ۳۵×۳۵ با زمینه ای سبز رنگ که تصاویر گوناگونی

از پادشاهان، داستان های ادبی و حماسی و قصص قرآنی بر روی آنها نقش بسته است.

#### عباسیه:

راهرویی زینیه را به حیاط بزرگ و زیبای عباسیه متصل می نماید.

( در نقشه شماره ۲) بنای اصلی عباسیه در ضلع جنوبی آن واقع است. (تصویر ۳۰) در طبقه تحتانی که از کف حیاط ارتفاعی به اندازه ۱/۶۰ سانتی متر دارد کارگاه چوب بری و در طبقه ی فوقانی موزه ی مردم شناسی دایر است، ستون های قطور این بخش که با ترکیبی از آجر و کاشی لاجوردی اجرا شده اند شکوه خاصی به حیاط عباسیه داده است نمای این ضلع را کاشی هایی با تصاویر پادشاهان که در زمینه آبی ترسیم شده و همچنین با اسلیمی و ختائی که در لچکی های پنجره ها کار شده اند، پوشش می دهد، ورودی عباسیه به کوچه ایلخانی در سمت شرق این ضلع واقع است ( در نقشه شماره ۳)

در ضلع غربی اطاق های زینیه که مشرف به حیاط عباسیه اند واقع شده اند، (تصویر ۲۶) ضلع شمالی فاقد ساختمان است و کاشی های لاجوردی زیبایی آنرا تزئین نموده اند. این کاشی ها که در سه تابلو اجرا شده اند نقش برجسته های فارس و کرمانشاه را به تصویر کشیده اند و در قاب بندی تابلوها کاشی هایی با تصاویر پادشاهان از اولین پادشاه اسطوره ای تا آخرین پادشاه زمان معاون الملک به کار رفته است. جرزهای تقسیم کننده تابلوها نیز تصاویر رجال و اماکن مذهبی تاریخی قرار دارد. (تصاویر ۳۱ و ۳۲ و ۳۳ و ۳۴).

در منتهی الیه سمت چپ ضلع شمالی راهروی ورودی عباسیه به کوچه معاون قرار دارد (در نقشه شماره ۳) که در طبقه فوقانی آن دو اطاق است و در حال حاضر جایگاه نگهبانان می باشد، نیم ستون رفیعی در این بخش به قصد قرار دادن ساعتی بر روی آن بنا شده است که زیبایی حیاط را دو چندان نموده است البته ساعت آن هرگز نصب نشده است<sup>(۱۶)</sup> (تصویر ۲۸) در سمت راست این نیم ستون و رو

به ضلع جنوبی پنج تابلو از کاشی زندگی حضرت یوسف را به تصویر در آورده اند. و نیز در سمت چپ نیم ستون تابلویی است که مشاغل درویش را به تصویر کشیده است.

ضلع شرقی نیز فاقد ساختمان است و با طاقناهایی تزئین یافته است که در یکی از آنها حضرت سلیمان را در حالی که بر تخت نشسته و پرنندگان و حیوانات مختلف گرداگرد آن را فرا گرفته اند نشان می دهد. (تصویر ۲۷)

#### بررسی فرم اصلی بنا:

برای دستیابی به چگونگی فرم اولیه معماری و کاشی کاری تکیه از شواهد و مدارک اعم از عکس های قدیمی، نقشه های تکیه که در مقاطع مختلف زمانی تهیه شده اند، و با بررسی و کنار هم گذاشتن کاشی های موجود در انبار و همچنین از یاد و خاطره معمرین و آنان که بهر طریق می توانسته اند اطلاعاتی در این زمینه داشته باشند استفاده شده است. که با کنار هم گذاشتن این شواهد و مدارک نتایج حاصل شده و در این بخش بیان می شود. لازم به ذکر است در اینجا با توجه به تقسیم بندی فضاها در مباحث بیشترین بررسی فرم اصلی بنا نیز از فضای ورودی آغاز می گردد و سپس بخش های دیگر (حسینیه، زینیه و عباسیه) مورد بررسی قرار می گیرد.

#### فضای ورودی تکیه:

بنای تکیه به رودخانه آبشوران مشرف بوده است و پل سنگی دو دهانه ای ارتباط آن را با آن سوی رودخانه برقرار می کرده است<sup>(۱۷)</sup> (تصویر ۱) تا این که در اوائل دهه پنجاه شهرداری وقت به دلیل مشکلات بهداشتی تصمیم به پوشاندن رودخانه می گیرد (این رودخانه در واقع هدایت فاضلاب شهری را عهده دار است) پس از آن آبشوران به شاه لوله ی فاضلاب تبدیل و سطح فوقانی آن در طول مسیر پریپچ و خم اش به خیابان و در برخی جاها به پارکینگ تبدیل می گردد. با پوشاندن آبشوران اختلاف سطحی نزدیک به چهار متر (۳/۷۵) حادث گردیده است بدین

طریق تکیه در پستی و خیابان در بلندی قرار گرفته و هم اکنون برای رسیدن به کف و رودی تکیه می بایست هیجده پله را طی نمود. (تصاویر ۶ و ۷ و نقشه های ۳ و ۴ و ۵).

بر اساس مصاحبه های انجام شده<sup>(۱۸)</sup> کل فضای ورودی مسقف بوده و سقف آن بر پنج ستون چوبی قرار داشته است. پایه ستون ها سنگی بوده است. راه ارتباطی کوچه ایلخانی به کوچه معاون الملک نیز از طریق زیرگذری (ساباط) بوده است که در تغییرات بعدی از بین رفته و اکنون به فضای بسته ای مبدل گشته است (شماره ۱۷ در نقشه ۴) و (تصویر ۱۱)

در کوچکی که در ضلع شرقی قرار دارد سابقاً در ورودی زینبیه بوده است که (از طریق کوچه معاون الملک) پس از مسدود نمودن در ورودی فوق الذکر در چوبی آنرا در جنب در بزرگ ورودی حسینیّه جای داده اند (در نقشه شماره ۳) و (تصویر ۳) به تبع این تغییر ترتیب کاشی های این قسمت نیز به هم ریخته و سپس با کاشی های غیر همسان مرمت گردیده است.

تغییرات زیادی هم در ضلع جنوب غربی ایجاد شده به این معنی که در جای باغچه ها و پله های ورودی کنونی دو مغازه وجود داشته است و بخشی از پنجره های خانه معاون الملک که آن نیز از بین رفته و به فضای سبز تبدیل گشته است مشرف به پشت بام آنها بوده است (تصویر ۸) و (نقشه شماره ۴)

از تغییرات محسوس در کاشی های این بخش می توان به ابیات اشعار محتشم که در فوقانی ترین قسمت ورودی قرار دارد اشاره نمود که نابجا مرمت شده اند.<sup>(۱۹)</sup>

#### حسینیّه:

بیشترین تغییرات در ضلع شمالی حسینیّه حادث شده است. در گذشته منبری جهت قرار دادن چراغ های لاله در مراسم عزاداری در وسط این ضلع قرار داشته است که بعداً تبدیل به راهرویی جهت ارتباط دادن اطاق های سمت چپ و راست ضلع شمالی شده و با تغییرات بعدی اکنون به اطاقی بزرگ تبدیل گردیده است و کتابخانه میراث فرهنگی

در آن دائر می باشد. نمای این بخش تماماً کاشی کاری بوده است که اکنون به جز بخش های بسیار کمی از آن، بقیه نما فاقد کاشی کاری می باشد (تصاویر ۱۲ و ۱۳) و (نقشه شماره ۷)

از تغییرات دیگر این بخش می توان به تعدادی از کاشی ها اشاره نمود که اشعار محتشم کاشانی باخط سفید بر زمینه آبی بر روی آن نگاشته شده است و در حاشیه ارسی های ضلع غربی به کار رفته اند تعدادی از این کاشی ها اکنون بلااستفاده در انبار تکیه موجود است که مکمل اشعار نصب شده می باشند و از نظر تعداد نیز به اندازه پوشش دادن حاشیه یک ارسی هستند.

در ضلع جنوب شرقی حسینیّه نیز تغییرات محسوسی در معماری و کاشی کاری ایجاد شده جایی که اکنون مکانی بلااستفاده است، سابقاً راه ارتباطی به چشمه ای بوده که برای استفاده ی روزمره و سقاها ی مراسم سوگواری در ایام محرم، به عنوان آب شفا بخش از آن استفاده می کردند<sup>(۲۰)</sup> (تصویر ۱۶) و (شماره ۲ در نقشه ۶)

ورودی کنونی حسینیّه به زینبیه سابقاً دارای ارسی بوده است که قرینه آن در جنوب همین ضلع هنوز پابرجاست با تبدیل ارسی قبلی به ورودی کنونی، در مرمت های بعدی، ورودی سابق را مسدود و دیواره چینی نمودند، ازاره های آن نیز با کاشی تزئین شده است و اکنون پنجره ای است که به فضایی بدون هیچ منطبق معمارانه باز می شود این امر سبب شده تا حجایی که سابقاً بیننده را پس از عبور از راهروی کوچک به زینبیه هدایت می کرد از بین برود (تصویر شماره ۱۷) و (شماره های ۸ و ۹ در نقشه ۴)

#### زینبیه:

مهمترین تغییرات در طبقه فوقانی این بخش صورت پذیرفته است به عنوان نمونه ارتباط ضلع جنوبی با شمالی سابقاً از طریق پلی که در سمت شرق قرار داشته برقرار می شده است. که اکنون با برداشتن این پل ارتباط قطع شده است. عرض پل به اندازه سکوی قسمت پایینی بوده است.<sup>(۲۱)</sup>

( در نقشه شماره ۵ )

پنجره های آن رو به حیاط عباسیه باز می شده است. راه ارتباطی با طبقه همکف از پله هایی بوده است که در وسط دو ستون بزرگ قرار داشته اند. (شماره ۴ در نقشه ۶) (شماره ۱۳ در نقشه ۴)

در اطاق جنوب غربی که دارای ارسی بوده است نیز تغییراتی حاصل گشته و قبلاً این اطاق با زینبیه در ارتباط بوده که اکنون راه ارتباطی آن قطع شده است. ( در نقشه ۵)

این تغییر در ضلع شمالی محسوس تر است. زیرا به دلیل رطوبت زیاد این ضلع به طور کامل تخریب و از نو ساخته شده است به همین دلیل طاق نماهای کاشی کاری شده جای خود را به دیواره های ساده با کادر مربع مستطیل داده اند. به تبع این تغییر، کاشی ها نیز جابجا گشته اند چنانکه در عکس های قدیمی مشاهده می شود دیواره این قسمت از طاق نماهای مختلفی تشکیل می شده است که در طاق نماهای اول و آخر آن بخشی از نقش برجسته های هخامنشی و ساسانی استان فارس و کرمانشاه به تصویر کشیده شده اند. (تصاویر شماره ۳۵ و ۳۶) و (نقشه شماره ۸). در لچکی این طاق نماها چهار فرشته از کاشی اجرا شده اند که پرچم های «یا قمر بنی هاشم» در دست دارند؛ دو نوع طاق نما در این ضلع مشاهده می شود؛ نوع اول با قوسی نیم دایره و نوع دوم با قوس شبدری اجرا گردیده است.

در طاق نماهایی که قوس شبدری دارند تصویر پادشاهان از اولین پادشاه اسطوره ای ایران «کیومرث» تا آخرین پادشاه دوره معاون الملک (مجموعاً ۱۰۹ پادشاه) جای داده شده است، در وسط این طاق نماها طاقنمایی قرار داشته که منبر چراغ بوده و لچکی آن با دو فرشته بزرگ از کاشی تزئین شده است ( به طول ۸ متر و به عرض شش متر) کاشی این لچکی اکنون همراه با کاشی های لچکی های دیگر این ضلع در داخل انبارهای تکیه موجود می باشند و به دلیل تغییر معماری، جائی برای نصب آنها موجود نمی باشد (تصویر ۵۲ و ۵۳)

پس از شرح جزئیات طاقنماهای ضلع شمالی، طاق

راه ارتباطی غلام گردش ها در ضلع شمالی قطع شده است. ( نقشه شماره ۵) دلیل آن مسدود نمودن دهانه ارتباطی غلام گردش ها به کتابخانه در مرمت های اخیر جهت جلوگیری از رانش بیشتر گنبد می باشد، با برداشتن پل ارتباطی ضلع شرقی و همچنین مسدود شدن دهانه ارتباطی ضلع شمالی، ورودی سابق زینبیه از کوچه معاون الملک بلااستفاده مانده است و درب آنرا نیز مسدود کرده اند که اکنون فضائی خالی و بدون کاربری در طبقه فوقانی در سمت شمال شرقی به وجود آمده است که دسترسی به آن دشوار می باشد.

همانند فضاهای دیگر در این مکان نیز تغییراتی در ترتیب نصب کاشی ها ایجاد شده که مهمترین آنها در ضلع جنوبی مشهود می باشد. زیرا در این فضا که روایت های عاشورا به ترتیب به نمایش درآمده اند، نا پیوستگی ایجاد شده و در این ضلع دو تابلو قرار دارد که از گل و بوته های نامنظم و کاشی های بهم ریخته تشکیل شده است بر حسب شواهد به دست آمده و همچنین کاشی های موجود در انبار، مکان فوق الذکر جای دو تابلو به نام های حر و مسلم می باشد. (تصویر ۲۲)

تغییر دیگر در کاشی های زیر گنبد است. اشعار محتشم که در ردیف فوقانی قرار دارد بر روی کاشی های ۲۰×۲۰ اجرا شده است، اما اکنون آنها را با کاشی های ۳۵×۳۵ مرمت نموده اند. در مقرنس های زیر گنبد نیز تغییراتی مشاهده می شود.

#### عباسیه:

در عباسیه نیز تغییرات بسیاری انجام گرفته است، این تغییرات چه در شالوده و ساختار و چه در تزئینات چشمگیر می باشد.

در ضلع جنوبی جائی که اکنون کارگاه نجاری است و طبقه فوقانی آن در حال حاضر به موزه مردم شناسی تبدیل گردیده است سابقاً زیر زمینی قرار داشته است که بخشی از آن قهوه خانه و بخش دیگر انبار کاشی ها بوده است که

نماهایی را مورد بررسی قرار می دهیم که نقش برجسته های ساسانی و هخامنشی را به تصویر کشیده اند.

در کنجکاوای های اولیه محرز شد کاشیهای لاجوردی نقش برجسته جابجا نصب شده اند و آنچه سبب راهنمایی نگارندگان شد نوشته های حاشیه تصاویر بود به عنوان مثال در هر سه تابلو کاشی های مشابه ای وجود دارند که به روی آن ها جمله «رومیان در مجلس شاهپور ذوالکثاف» نوشته شده است؛ و در جای دیگر تصویر شاهپور قرار دارد که نوشته کنار آن «بر تخت نشستن شاهپور» را بیان می نماید. ابتدا تصاویر با عکس های نقش برجسته های فارس و کرمانشاه که در دسترس بود مقایسه گردید و مشخص شد تصاویر تخت جمشید، نقش برجسته های بیستون، طاق بستان، نقش های بیشاپور، نقش رجب و نقش رستم در کاشیهای مذکور به تصویر کشیده شده اند اما تصاویر طراحی شده بر کاشی ها با عکسهای مورد مقایسه تفاوت ها دارد و گاه امکان بازسازی همه تصاویر بر اساس عکس های موجود وجود ندارد. (تصاویر ۵۵ و ۵۶ و ۵۷)

در کنار کاشی ها گاه به این جمله بر می خوریم که «درکتب تاریخی مذکور» یا «درکتب آثار العجم مذکور است» در جستجوی کتابخانه ای برای یافتن کتابهایی که این تصاویر را دارا می باشند کتاب «آثار العجم» فرصت الدوله شیرازی (تصاویر شماره ۵۶ و ۵۹ و ۶۲) و همچنین کتاب «نامه خسروان» اثر جلال الدین میرزا فرزند فتحعلی شاه به دست آمد که در کتاب اولی تصاویر نقش برجسته ها تقریباً به همان شکلی که بر روی کاشی ها تصویر شده اند طراحی شده است و در کتاب دوم تصویر پادشاهان از اولین پادشاه اسطوره ای تا آخرین پادشاه ساسانی طراحی شده که منابع بسیار ارزشمندی در بازیافت کاشی ها به شکل اولیه به شمار می روند.

بر اساس شواهد موجود در قسمت های فوقانی طاق نماها تصاویر بر تخت نشستن شاهپور ذوالکثاف و بر تخت نشستن داریوش قرار گرفته اند.

البته در تصویری که در سال ۱۳۳۷ هـ ش. از یکی از طاق ها برداشته شده به نظر می رسد که کاشی ها نیز در

آن زمان به دلایلی که بر ما مجهول است جابجا نصب شده اند (تصویر ۳۶ و ۳۸)

اگر تصاویر را بر اساس عکس ۱۳۳۷ بازسازی نمائیم بایستی تعدادی از کاشی های موجود شکسته شوند (تصاویر ۳۷ و ۳۸) به همین دلیل و با توجه به مدارک اندک در این مقاله راه حل ساده تری به عنوان الگوی پیشنهادی ارائه شده است بدین معنی که تصاویر غیراز تصویر بر تخت نشستن شاهپور و بر تخت نشستن داریوش بقیه به ترتیب طراحی در کتاب آثار العجم چیده شده اند.<sup>(۳۲)</sup> در این بازسازی از ۱۰۹ کاشی سالم و ۱۲ کاشی نیمه استفاده شده است. (تصاویر ۳۹ و ۴۰) هرزده کاشی سالم و ۱۲ کاشی نیمه نیز به دلیل تکرار و یا مشخص نشدن مکان آنها (در این مقطع زمانی) از دور خارج شده اند و ۹۱ کاشی در طرح طاق نماها جای گرفته اند که اکنون جای ۲۱ کاشی سالم و ۸ کاشی نیمه، خالی می باشد.

در این جستجوی جداگانه ای که در سطح شهر برای دستیابی به کاشی های مشابه کاشی های تکیه معاون الملک صورت گرفته بود دریافتیم که تعدادی از این کاشی ها در مغازه ای معروف به «کبابی صفا» قرار دارد که ۲۰ کاشی از کاشی های برجسته موجود در آن متعلق به تکیه معاون الملک میباشد که می تواند جایگزین کاشی های مفقود شده گردند. (تصاویر ۶۰ و ۶۱)

در پایان اعلام میدارد طرح ارائه شده صرفاً جهت ملموس نمودن تغییرات و جابجایی در کاشی های تکیه معاون الملک می باشد و به عنوان یکی از راه حل های دستیابی به شکل اولیه این طاق نماها پیشنهاد میشود. نه الگوی اجرایی برای مرمت طاق نماها، زیرا مسائل مطرح شده در کل مقاله در واقع سرآغازی برای پژوهش های دقیق تر و گسترده تر در تکیه می باشد.

#### نتیجه گیری :

بدون تردید اشتها تکیه معاون الملک را باید مرهون کاشی های زیبا و مضامین گوناگون و جالب آن دانست. صدها کاشی با تصاویری در زمینه های تاریخی - مذهبی،

اسطوره ای و تزئینی، جاذبه ای منحصر به فردی به این بنا داده است؛ اما به دلیل تغییرات ایجاد شده در بنا و تزئینات آن آنچه پس از بازدید در ذهن بیننده باقی می ماند تنها تصویر تعدادی کاشی زیبا و رنگ های مختلف است که نمی تواند بیانگر ارزش های واقعی و تاریخی این اثر گرانبها باشد، اگر کاشی ها به نحو منطقی در کنار هم قرار گیرند اطلاعات مفیدی از ویژگی های مردم شناسی، تاریخی، اجتماعی و مذهبی صد سال پیش کرمانشاه را بیان می نمایند.

حال با توجه به دو بخش قبلی « بررسی وضع موجود بنا» و « بررسی وضع اصلی بنا» به دلایل تغییرات ایجاد شده می پردازیم.

از نقطه نظر معماری و همچنین « شیوه ساخت» می توان گفت این بنا اساساً فاقد ارزش های ویژه و برجسته معماری است که علت آنرا می توان در ۲ مورد زیر جستجو نمود:

۱- نداشتن طرح کلی و یکپارچه به علت گسترش بنا در مقاطع مختلف زمانی و چند مرحله ای بودن ساخت آن.

۲- عجله و شتاب در ساختن بنا.

۱- همان طور که در تاریخچه ساخت بنا نیز اشاره شد ابتدا چهار حوض حمام حسن خان جهت احداث حسینیه خریداری می شود که پس از اتمام آن به علت کوچک بودن فضا در زمان برپایی مراسم سوکواری اندیشه گسترش بنا نضج می گیرد.<sup>۲۳</sup> برای نیل به این هدف خانه های مجاور حسینیه خریداری و سپس تخریب می شوند. ابتدا زینبیه و سپس عباسیه ساخته شده و با حسینیه تشکیل بنای بزرگ تکیه معاون را می دهند. ساخت چند مرحله ای تکیه موجب می شود تا در ابتدا طرحی کلی و یک دست برای ساخت یک بنای بزرگ طراحی نکردند و این خود محدودیت هایی را در رابطه با ارتباط دادن فضاها با یکدیگر ایجاد می نماید اما با این وجود سعی سازندگان آن در

رعایت اصول معماری سنتی را نمی توان از نظر دور داشت. تلاش در رعایت نظم هندسی، قرینه سازی و ارتباط فضاها با نکاتی که بیان شد قابل تمجید است.

۲- عجله و شتاب در ساخت بنا نیز یکی دیگر از موارد تأثیر گذار در تغییرات بعدی معماری تکیه می باشد که از دلایل این شتاب می توان به آشفتگی سیاسی- اجتماعی آن زمان و همچنین رقابت و چشم و هم چشمی هایی که جهت جذب دسته های عزادار بیشتر و به تبع آن احراز پشتوانه اجتماعی برتر بانیان تکیه نسبت به اشخاص و دیگر تکایای شهر اشاره نمود.<sup>۲۴</sup>

عجله و شتاب باعث اشکالات و کاستی های عدیده ای در ساختمان مذکور گردیده است. بدان گونه که سازه بنا از استحکامی که در خور و شایسته چنین بنایی است برخوردار نمی باشد. در طول زمان متحمل فرسودگی و شکستگی های بی شماری شده است چنانکه در تغییرات بعدی اغلب سقف ها و دیوارها نوسازی شده اند. شتاب در ساخت باعث گردیده برخی از مسائل سازه ای از قبیل پیش بینی حد تحمل دیوارهای باربر و مسائل نظیر آن فراموش گردد. در ساخت گنبد زینبیه چنین سهوی اتفاق افتاده است زیرا در آغاز قصد بر این بوده که در پوشش خارجی گنبد از کاشی استفاده شود. و تنها پس از اتمام دیوارها و تکمیل گنبد داخلی، متوجه می گردند که دیوارها از ضخامت کافی و استحکام لازم برخوردار نیستند، به همین دلیل به فکر پوشش دادن با ماده ای سبک تر می افتند که در آن زمان البته به غیر از حلبی ماده دیگری در دسترس نبوده است لذا باتمام علاقه ای که بانی بنا به کاشی کاری داشته است و در عین حال که گنبد بنا می توانسته اوج نمایشگری این تزئینات باشد، لاجرم مجبور از استفاده از حلبی می گردند.<sup>۲۵</sup>

برخلاف معماری بنا بنظر می رسد برای انجام تزئینات وقت و دقت بیشتری به کار رفته باشد زیرا پس از پوشش سقف ها عملاً می توانسته اند بدون تزئین نیز از تکیه استفاده نمایند نقاش و کاشی پز و استادکاران این تزئینات

تزئینات می توانسته اند به طور مداوم و با تأنی کار خود را ادامه دهند و تنها در هنگام اجرای مراسم، کار را متوقف نمایند. گرچه در تزئینات توجه بیشتری به کار رفته است؛ اما عجله در ساخت بنا موجب فروریزی دیوارها شده چنان که مجبور به نوسازی بسیاری از آنها شده اند و طبعاً جهت انجام این امر برداشتن کاشی ها اجتناب ناپذیر بوده که در نصب مجدد به دلیل عدم شناخت کافی مرمتگران جابجایی هایی صورت گرفته که اکنون به صورت یک آشفتگی کلی در کاشی ها نمود یافته است. ضلع شمالی عباسیه مثال خوبی از این مرمت است.

بنابراین برخلاف این اندیشه که عملیات مرمتی در تکیه معاون به سامان رسیده و نیازی به پژوهش نمی باشد شواهد و مدارک ارائه شده نشان داد که برای بازسازی تکیه معاون آنچنانکه شایسته آن است در آغاز راهی قرار داریم که طی نمودن آن چندان آسان هم نیست چرا که دوران فترت و تغییر کاربردی بنا ( یک دوره ۲۰ ساله) تغییرات اساسی را در تکیه ایجاد نموده و بسیاری از شواهد و کلیدهای راهنمایی که می توانست ما را به سوی فرم اصلی بنا هدایت نماید از بین رفته است و اکنون برای دستیابی به آن شواهد بایستی راه دشوارتری را پیمود. چنان که قبلاً نیز بیان شده تغییرات سبب گسستگی ارتباط بیننده و اهداف سازنده بنا شده و برای نزدیک کردن این ارتباط بایستی تغییراتی در معماری و کاشی کاری کنونی تکیه داده شود. برای رسیدن به این امر بایستی تحقیقات گسترده ی وسیعی در دو بخش پژوهش کتابخانه ای و میدانی انجام پذیرد. در بخش پژوهش های میدانی موارد زیر پیشنهاد می گردد:

- ۱- تهیه و اسناد و مدارک قدیمی (عکس ها و نقشه ها) که در سطح شهر پراکنده اند.
- ۲- مصاحبه با معمرین
- ۳- بررسی کاشی های موجود در انبارهای تکیه معاون و کاشی های پراکنده در شهر

که مشابهتی با کاشی های تکیه دارند.

۴- بررسی کاشی های نصب شده و تطبیق آنها بر فرم معماری.

۵- نقشه برداری دقیق و برداشت مجدد از بنا.

#### پانویس ها :

- ۱- منظور از شواهد و عکس های قدیمی، دانسته های معمرین و احیاناً نقشه های قدیمی می باشد.
- ۲- تصویر قباله (سند خرید) شماره ۱ و ۲.
- ۳- مصاحبه با محمد خان معینی، فرزند دوم مرحوم حاج حسن خان معاون الملک - مصاحبه با حاج ابراهیم سجده پور (مرشد کهنسال تکیه معاون) و آقای صفر علی خاک رنگی (قهوه چی تکیه معاون الملک در زمان برپائی مراسم عزاداری)
- ۴- همان
- ۵- مصاحبه با محمد خان معینی
- ۶- همان
- ۷- تصویر سندهای شماره ۳ و ۴
- ۸- مصاحبه با محمد خان معینی
- ۹- مصاحبه با محمد خان معینی
- ۱۰- صورتجلسه تحویل و تحول بین خانواده معینی و اداره فرهنگ هنر (بایگانی میراث فرهنگی کرمانشاه)
- ۱۱- در زیر این خیابان رودخانه آبشوران جریان دارد که قبلاً روباز بوده است.
- ۱۲- تکیه در دیگری داشته است که از کوچه معاون مستقیماً به طبقه فوقانی زینیه باز میشده است و مخصوص عبور زنان در زمان برپائی مراسم سوگواری بوده است این در اکنون مسدود شده و درب چوبی آن نیز در کنار در اصلی جای داده شده است که به اطاق بلیط فروشی باز میشود.
- ۱۳- بنا بر توافق فیما بین خانواده معاون الملک و میراث فرهنگی این قسمت جهت برپائی کلاسهای قرائت قرآن و مراسم سوگواری انمه اطهار و اعیاد مذهبی در اختیار خانواده مذکور قرار گرفته است.
- ۱۴- اشراف الواعظین، روحانی و دوست معاون الملک است که در ایام سوگواری حضرت سید الشهداء به ذکر مصیبت می پرداخته است.
- ۱۵- آزاد کردن سلمان از دست... (کلمه آخر خوانده نشد. احتمالاً شیر؟
- ۱۶- مرحوم معاون ساعتی برای نصب بر بالای برج مذکور داده بود که پس

از مرگ وی به ایران رسید و هرگز نصب نگردید. (مصاحبه با آقای محمد خان معینی)

۱۷- تصویر شماره ۱ و مصاحبه با معمرین شهر.

۱۸- مصاحبه با آقای مرشد ابراهیم سجده پور، آقای محمد معینی و آقای حسین الوند منش.

۱۹- بر اساس شواهد موجود در زینبیه این اشعار با «بسم الله الرحمن الرحيم» آغاز میشود، سپس سه ترکیب بند "باز این چه شورش است که در خلق عالم است" و "برخوان غم چو عالمیان از صلا زدند" و "کاش آن زمان سرادق گردون نگون شدی" اما در بخش فوق الذکر ابیات با مصرعهای دیگری آغاز میشود مانند "افروختند و برحسن مجتبی زدند" و "گویا طلوع میکند از مغرب آفتاب" و پایان بخش این ابیات مصرع ناقص "وز تیشه ستیزه در آن دشت کوفیان" می باشد.

۲۰- مصاحبه با آقای مرشد ابراهیم سجده پور

۲۱- مصاحبه با آقای مرشد ابراهیم سجده پور آقای محمد خان معینی و حسین الوند منش، لازم به ذکر با دقت در شواهد موجود معماری کنونی صدق این گفته ها تأیید میشود.

۲۲- تصاویر شماره ۲۳ و ۲۴ از آثار العجم فرصت الدوله شیرازی

۲۳- در نخستین مراسمی که در تکیه انجام پذیرفته بود، دسته های سینه زنی محلات دیگر بعنوان افتتاحیه دعوت شده بودند و بعلت جمعیت زیاد بخش بزرگی از مدوعین بیرون تکیه می مانند و البته این مسأله چندان خوشایند بانی تکیه نبوده است ( مصاحبه با آقای مرشد ابراهیم سجده پور).

۲۴- باید توجه داشت که سابقاً هر محله ای مخصوص به خود داشته که بزرگی و با شکوه بودن آن باعث افتخار و آبروی محله بوده است، رقابت بین دسته های سینه زنی محلات برزه دماغ، چنانی و فیض آباد هنوز در افواه معمرین شهر جاری است.

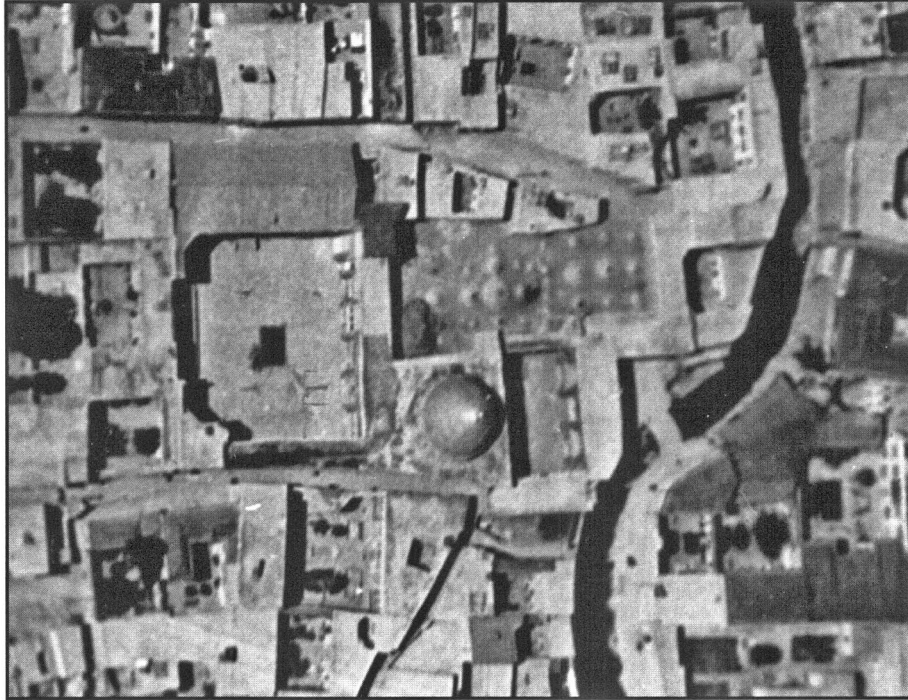
۲۵- مصاحبه با آقای محمد معینی و مرشد ابراهیم سجده پور.

### تشکر و سپاس:

در راه انجام این تحقیق از کمکهای بی دریغ افراد زیادی بهره مند شدیم که سپاس خود را تقدیمشان می داریم. از جناب آقای مرشد ابراهیم سجده پور به خاطر در اختیار نهادن اطلاعات مفیدی از فضای قدیم تکیه معاون، جناب آقای محمد احمدی مرمتگر تجربی کاشی های تکیه معاون الملک به دلیل همراهی و همکاری در بازشناسی برخی از کاشی ها، از جناب آقای شاهرخ رزمجو به خاطر کمک در شناسایی مکانهای نقش ها و طرح های کتاب آثار العجم در تخت جمشید، به ویژه سپاسگزاری می شود.

### فهرست منابع:

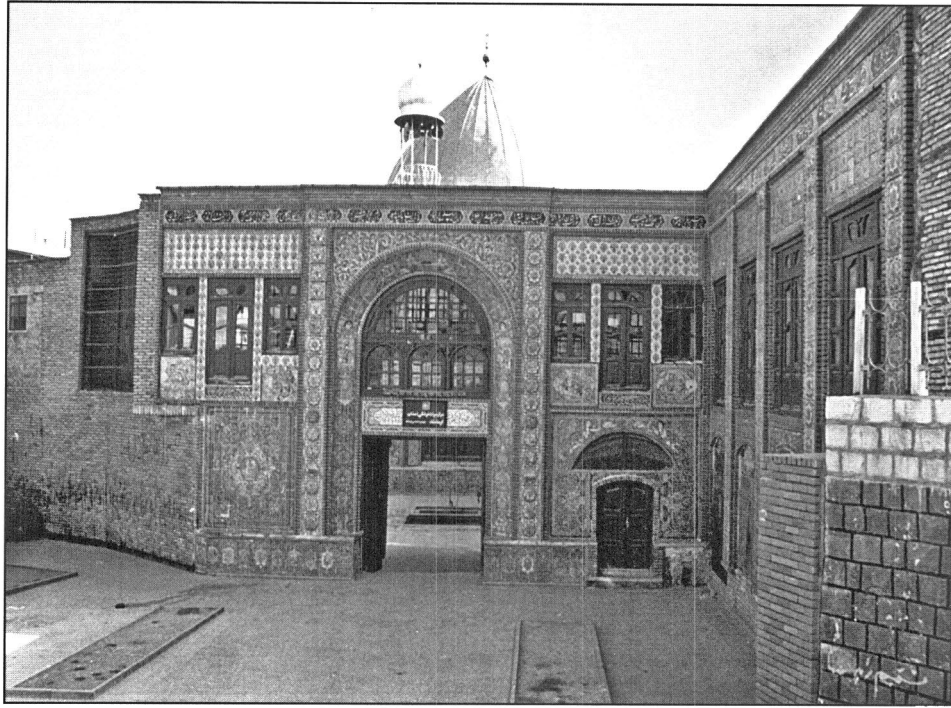
- ۱- آثار العجم - تاریخ و جغرافیای مشروح بلاد و اماکن فارس - سید محمد نصیر حسینی (فرصت الدوله) انتشارات پساوولی، فرهنگسرا چاپ زمستان ۶۲.
- ۲- نامه خسروان - جلال الدین میرزا فرزند فتحعلی شاه فاجار چاپ تهران ۱۳۵۵.
- ۳- مقاله «پژوهشی بر بازشناسی بناو کاشی های تکیه معاون الملک» ملیحه مهدی آبادی - ارائه شده در دومین کنگره تاریخ معماری و شهرسازی در ایران.
- ۴- مصاحبه با محمد خان معینی فرزند دوم مرحوم معاون الملک.



۱- تکیه معاون الملک و بخشی از بافت قدیمی - عکس هوایی  
(۱۳۳۵)



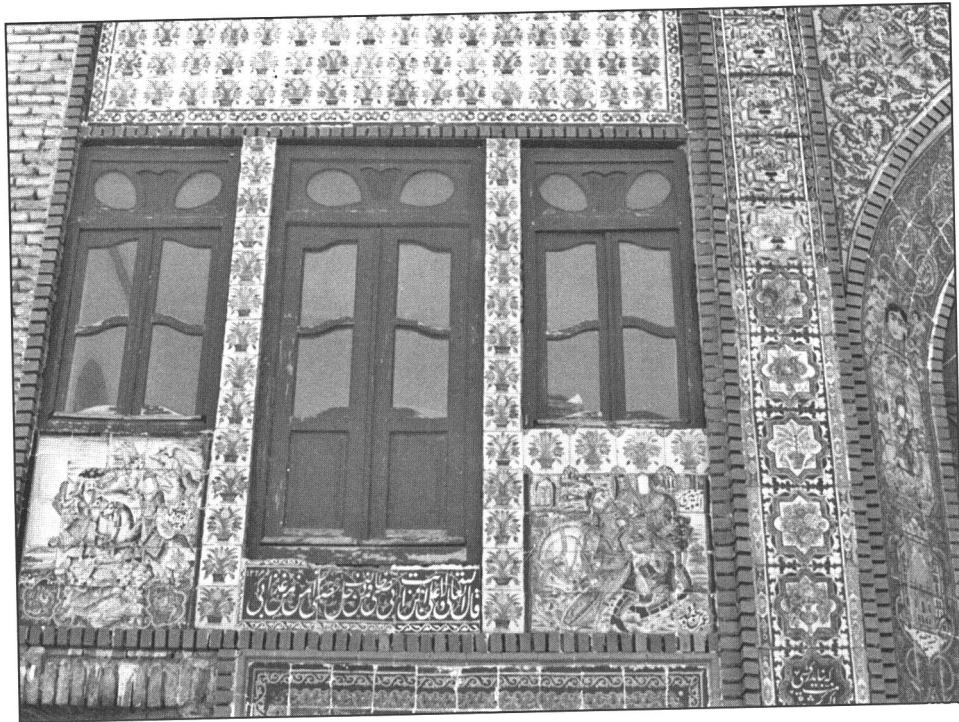
۲- نمای ضلع شرقی (دید از خیابان حداد عادل)



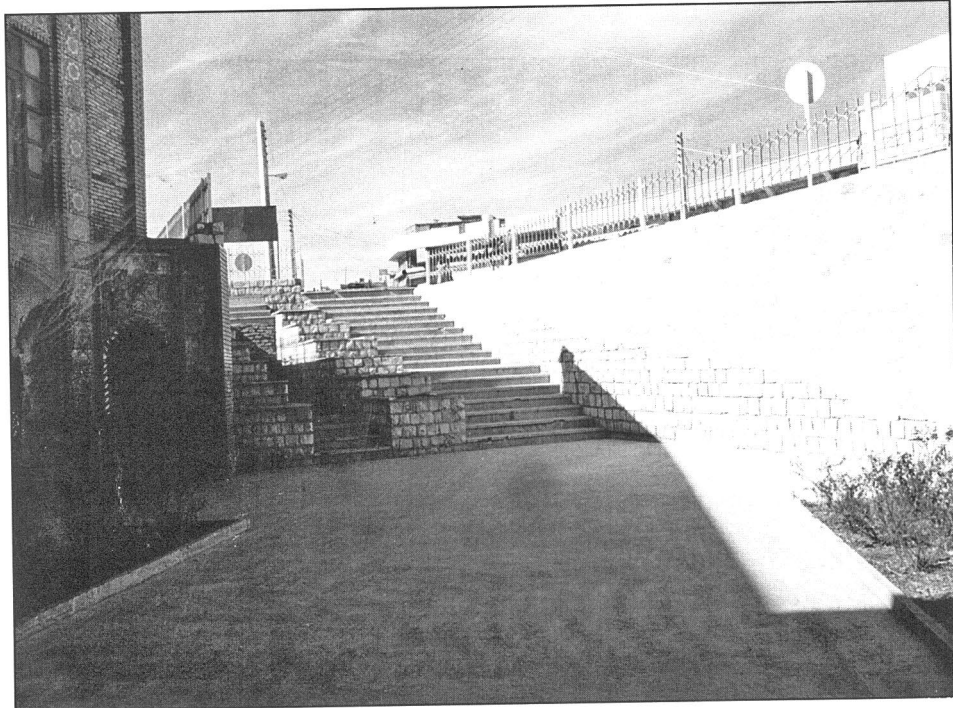
۲- نمای نزدیک از ضلع شرقی



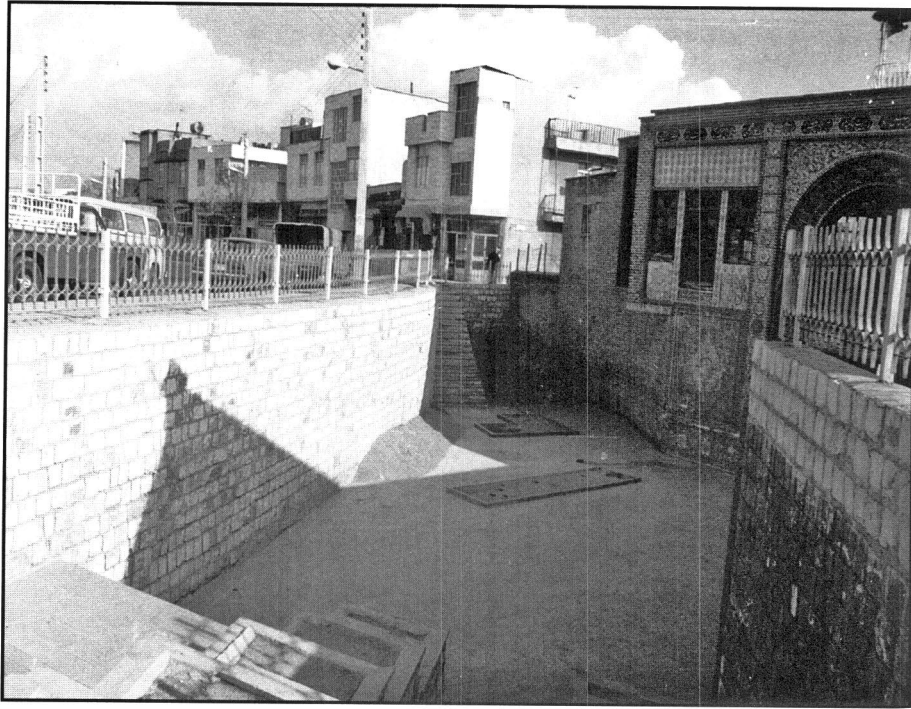
۴- بخشی از تزئینات سردر ورودی



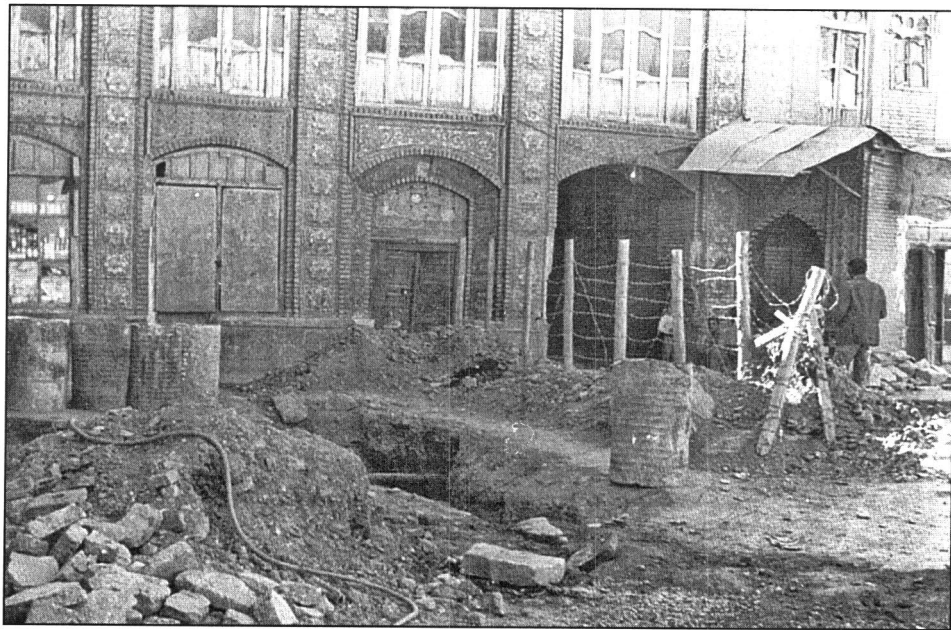
۵- قسمتی از نمای اطاق بخش فنی



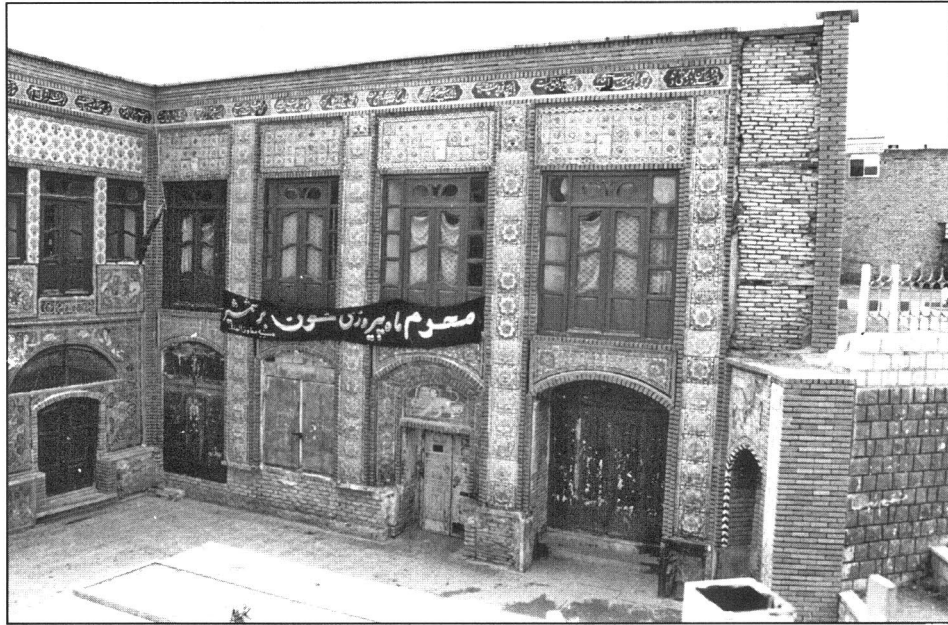
۶- بخشی از نمای ضلع جنوبی غربی



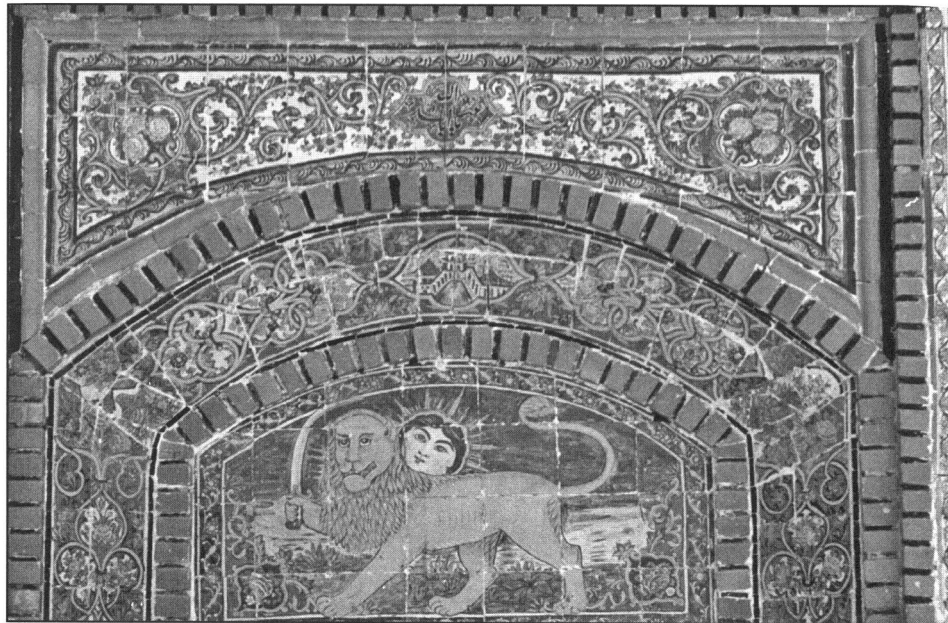
۷- نمای ضلع شمال غربی



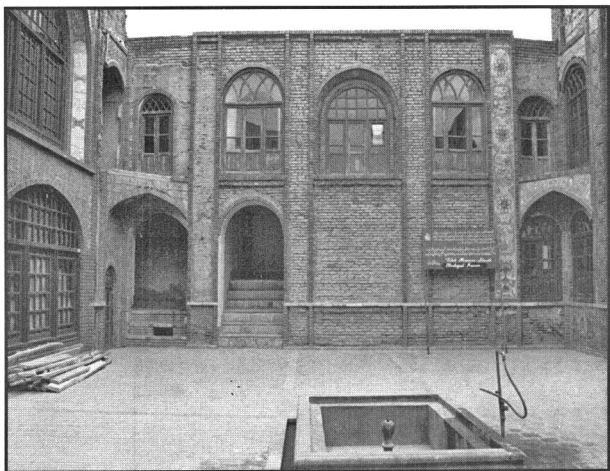
۸- نمای ضلع جنوبی (پیش از تخریب خانه معاون و مغازه ها)



۹- ضلع جنوبی (وضع موجود)



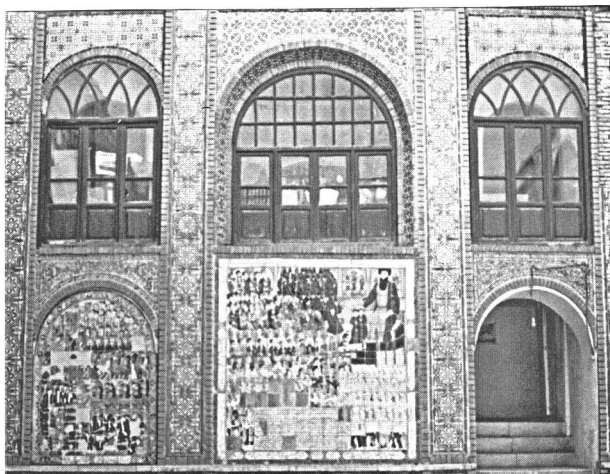
۱۰- سردر حمام حسن خان



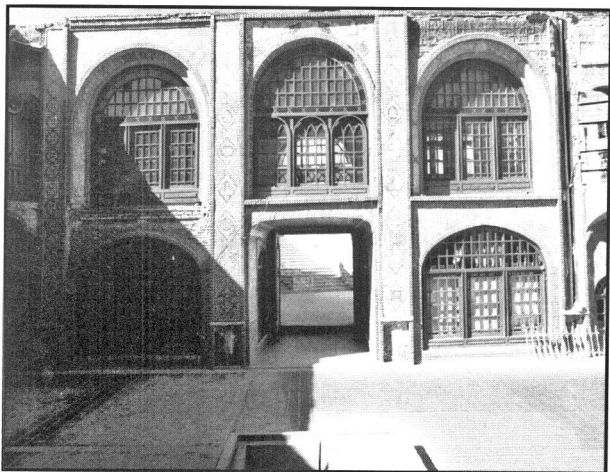
۱۳- نمای ضلع شمالی (وضع موجود)



۱۱- در ورودی محل نزورات (ساباط سابق)



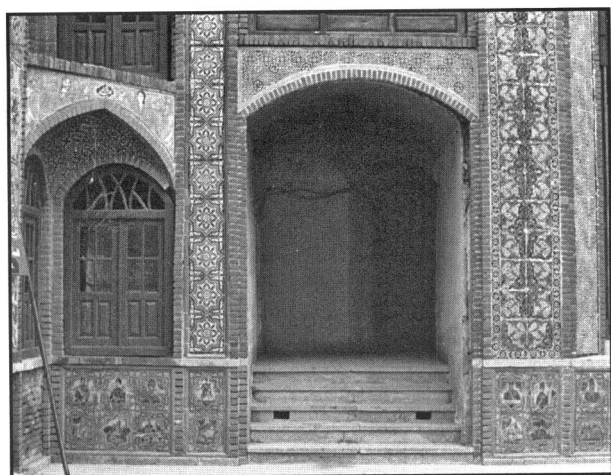
۱۴- نمای ضلع جنوبی حسینیه



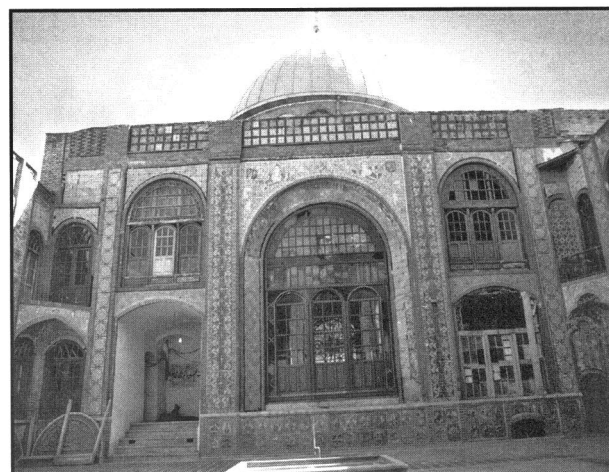
۱۵- نمای ورودی کنونی و ورودی سابق حسینیه به زیبایی



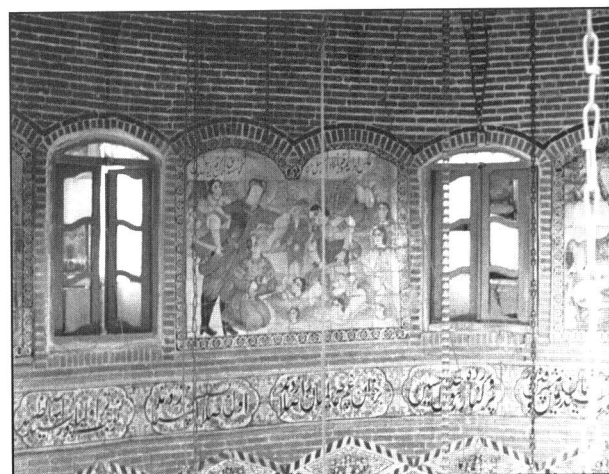
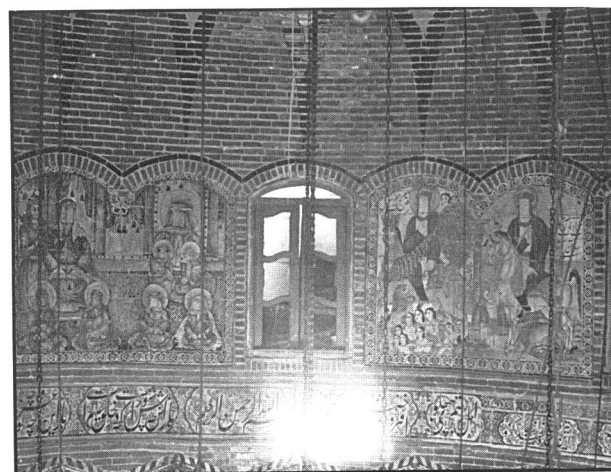
۱۲- نمای قدیمی ضلع شمالی حسینیه



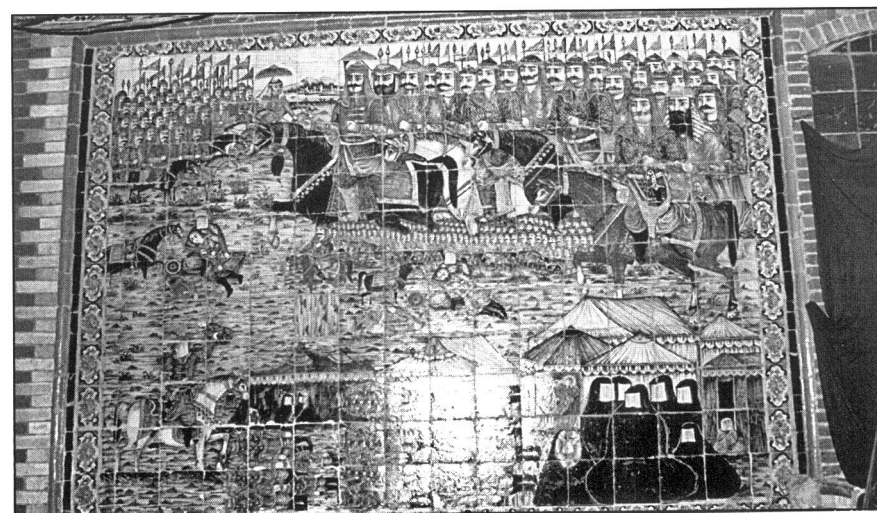
۱۷- نمای ورودی کنونی و ورودی سابق حسینیه به زینبیه



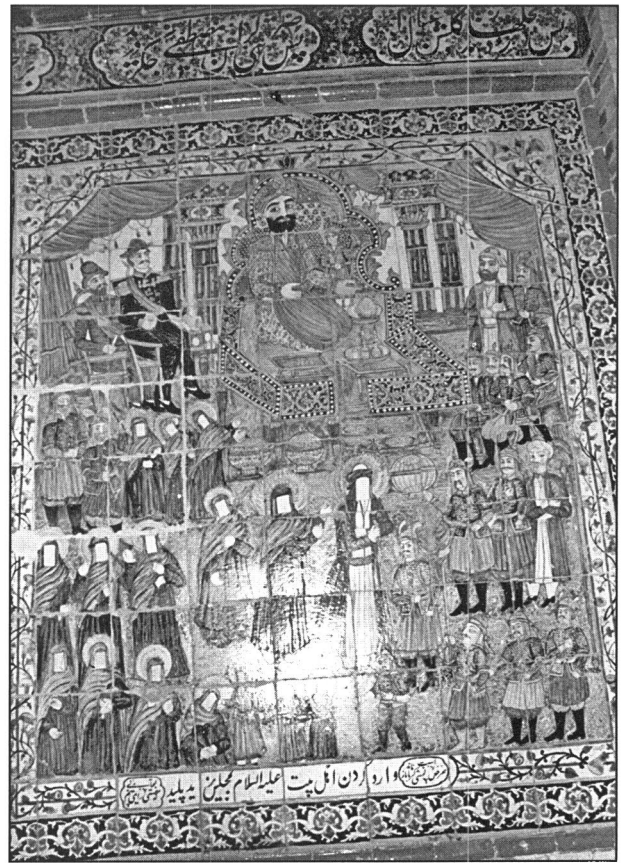
۱۶- نمای ضلع شرقی



۱۸ و ۱۹- نمونه هایی از تابلوهای بین پنجره های زیر گنبد

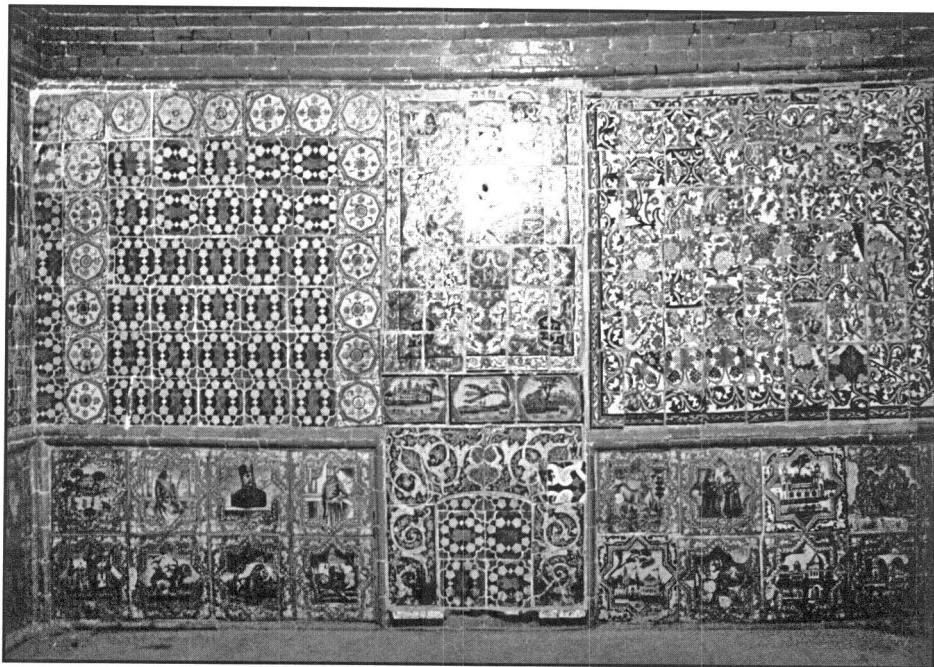


۲۰- تابلوهایی از روایت وقایع عاشورا

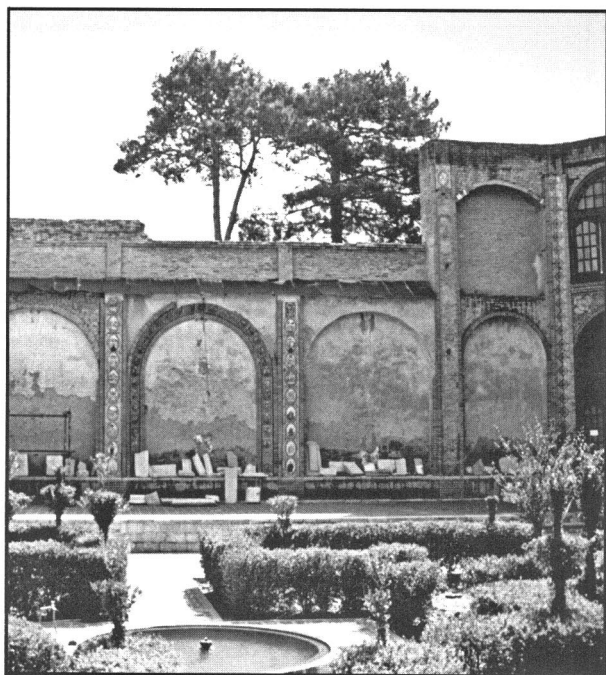


۲۱ و ۲۲ - تابلوهایی از روایت وقایع عاشورا<sup>۱</sup>

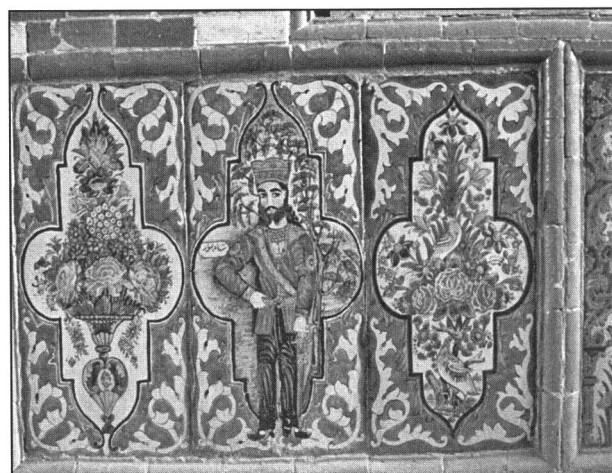
۲۱



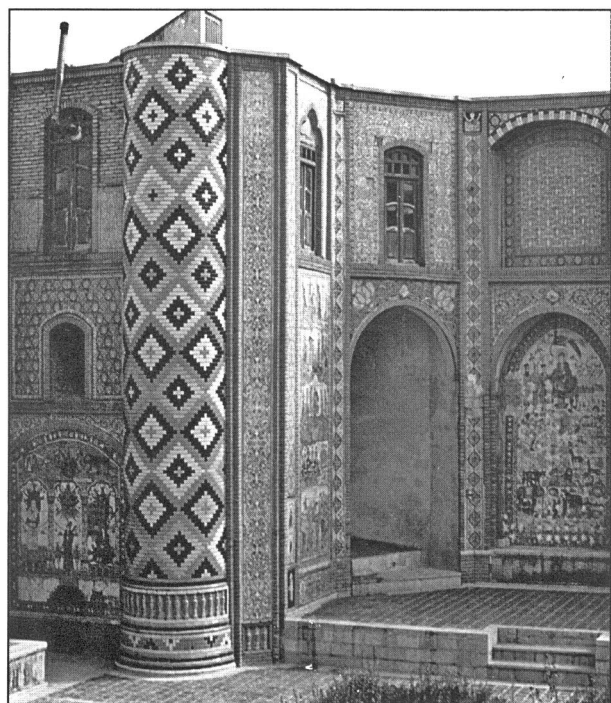
۲۳ - جای دو تابلوی حر و مسلم که اکنون با کاشی های غیر همسان مرمت شده است.



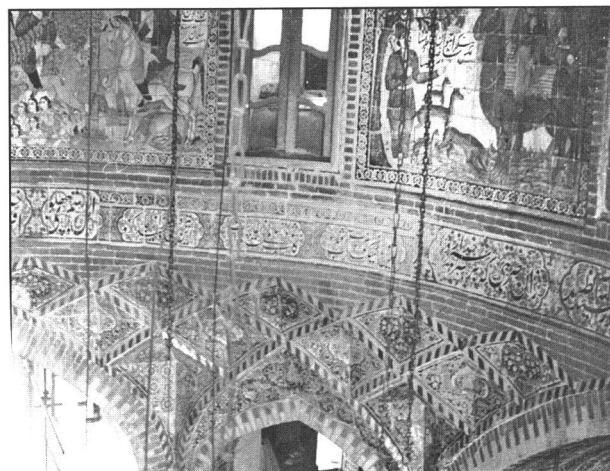
۲۷- ضلع شرقی عباسیه



۲۴- نمونه ای از کاشی های ازاره ی حسینیّه



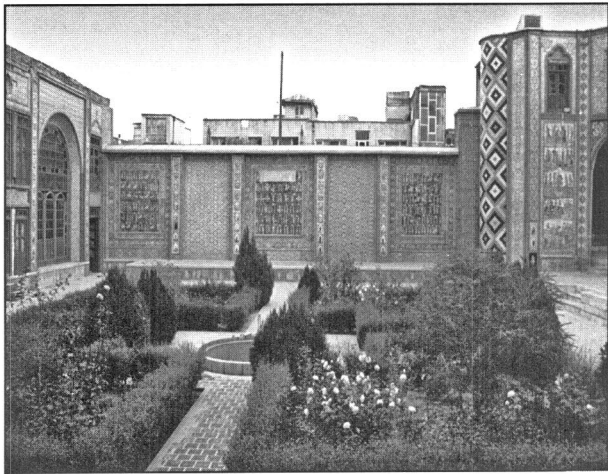
۲۸- گوشه بین ضلع شمالی و شرقی عباسیه



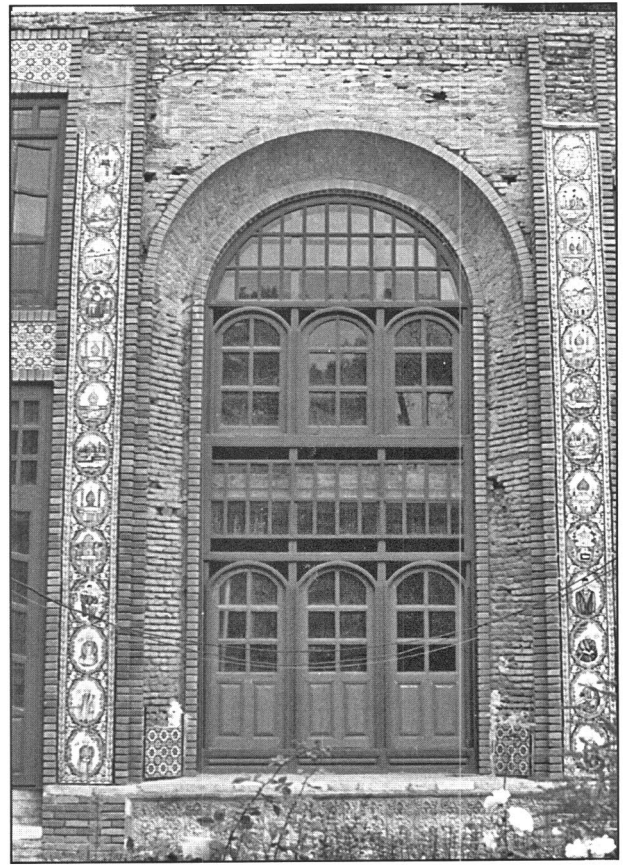
۲۵- نمایی از رسمی بندهای زیر گنبد



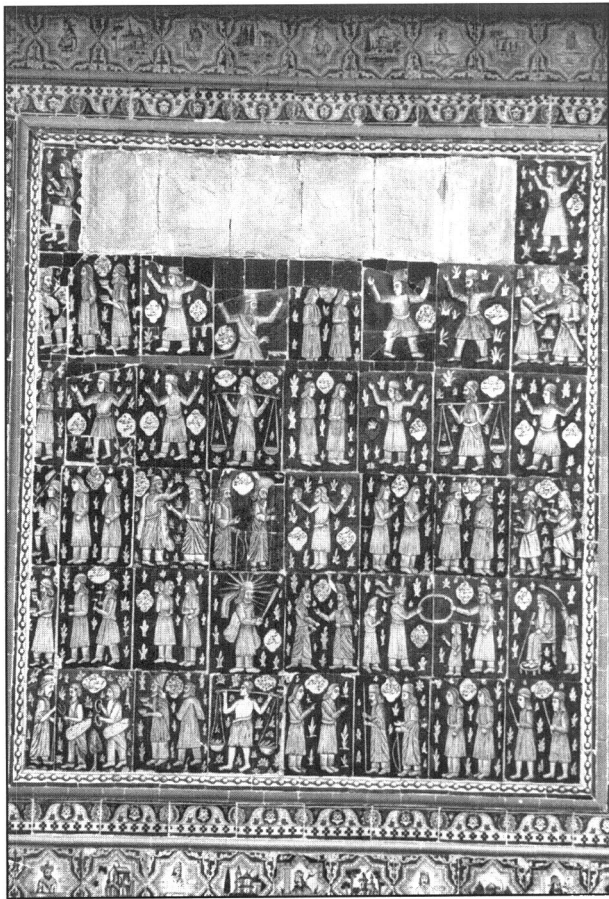
۲۶- ضلع غربی عباسیه



۳۱- نمای ضلع شمالی عباسیه



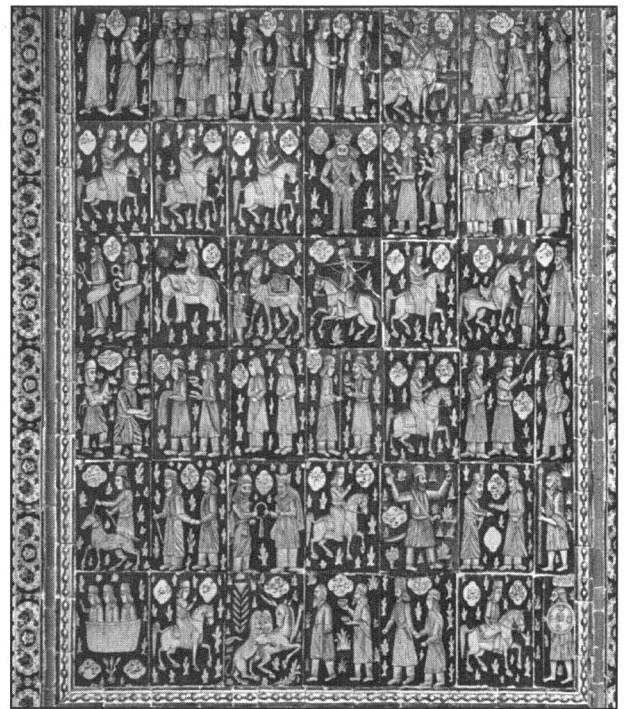
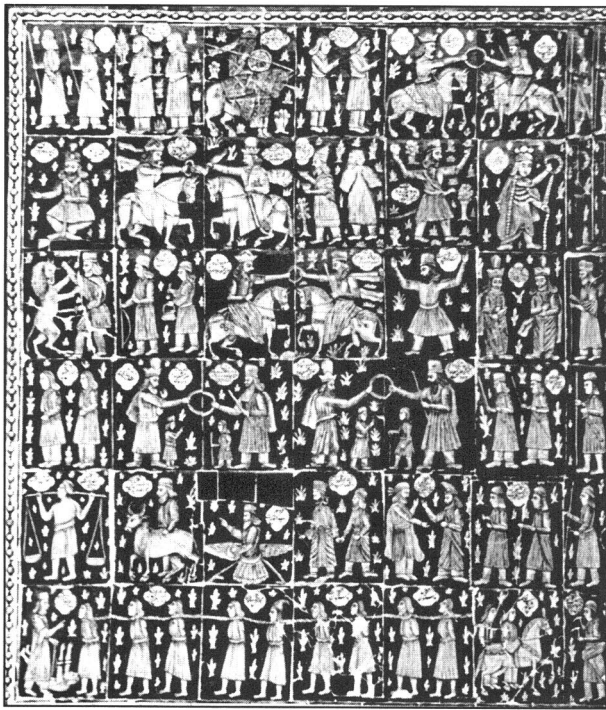
۲۹- نمای اتاق ارسی دار در ضلع غربی عباسیه



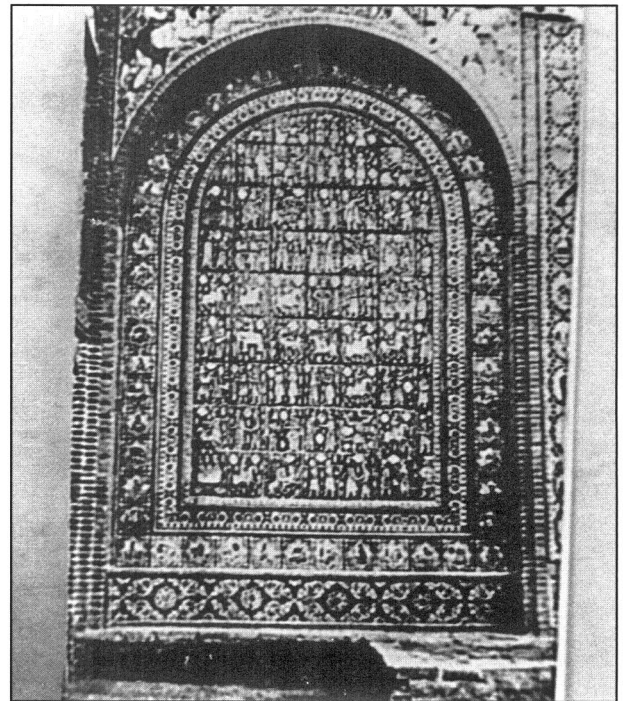
۳۲- نمایی از کاشی های لاجوردی (وضع موجود) عباسیه



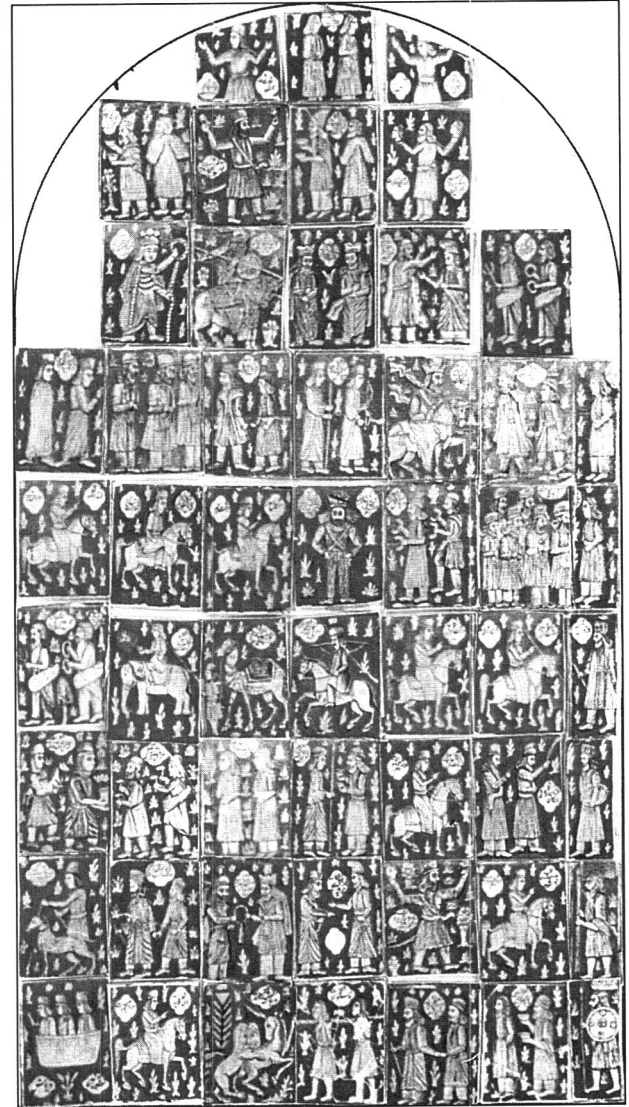
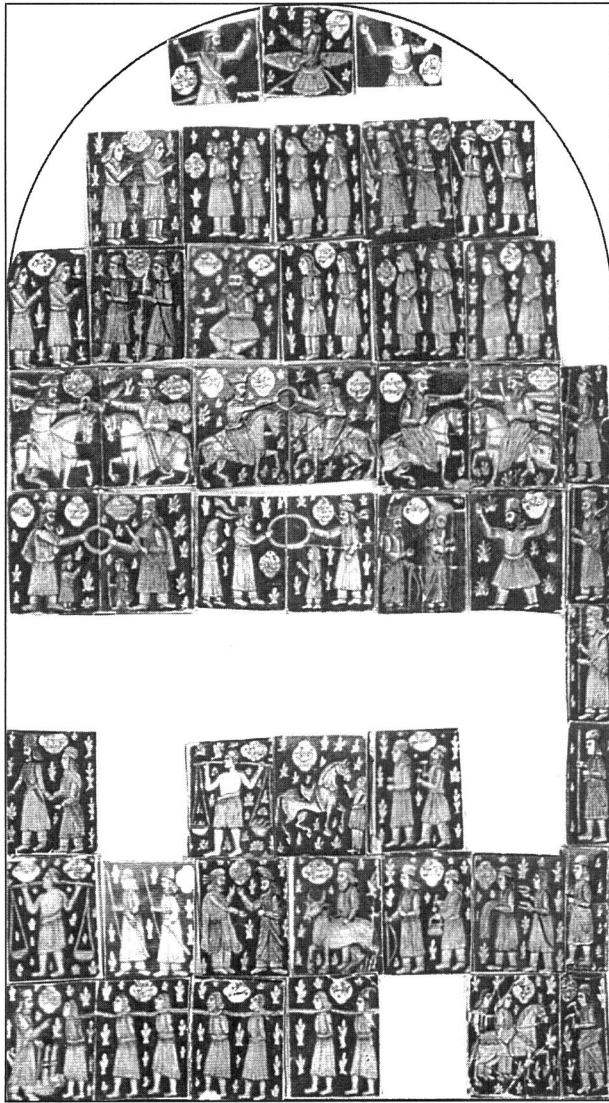
۳۰- نمای ضلع جنوبی عباسیه



۳۳ و ۳۴- نماهایی از کاشی های لاجوردی (وضع موجود)



۳۵ و ۳۶- تصاویر قدیمی ضلع شمالی عباسیه

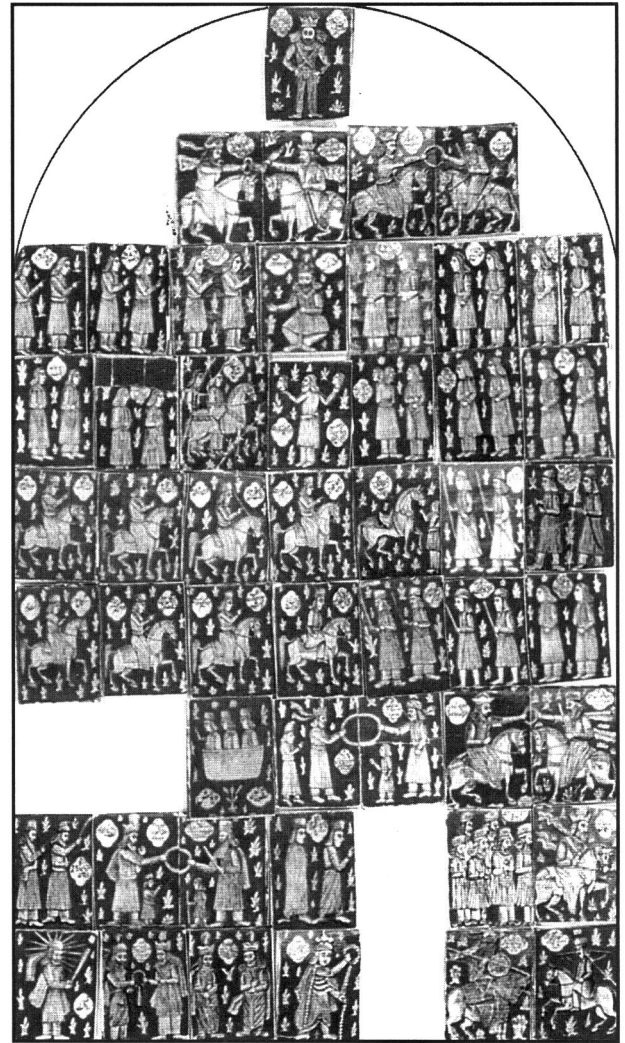
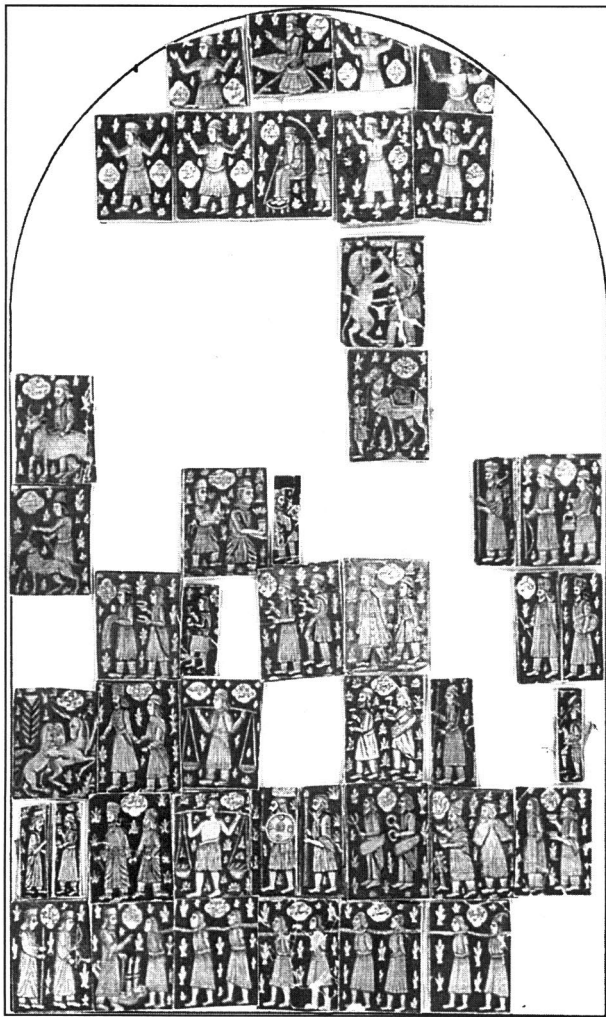


۲۷ و ۲۸ بازسازی کاشی های لاجوردی بر اساس تصاویر قدیمی

شماره  
شماره ردیف :

# کتابخانه

پژوهشکده ابنیه و بافت‌های فرهنگی تاریخی

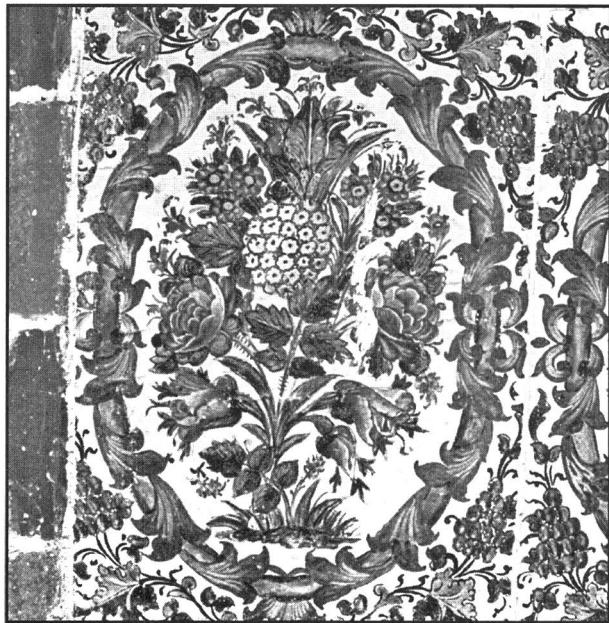


۳۹ و ۴۰- بازسازی کاشی های لاجوردی بر اساس طرح های کتاب آثار

العجم



۴۳- تصویر یکی از مکان های مذهبی



۴۴- نمونه ای از کاشی های تزئینی گل و بته



۴۵- تصویر یکی از پادشاهان (دوران تاریخی)



۴۶- تصویر یکی از دوستان معاون الملک



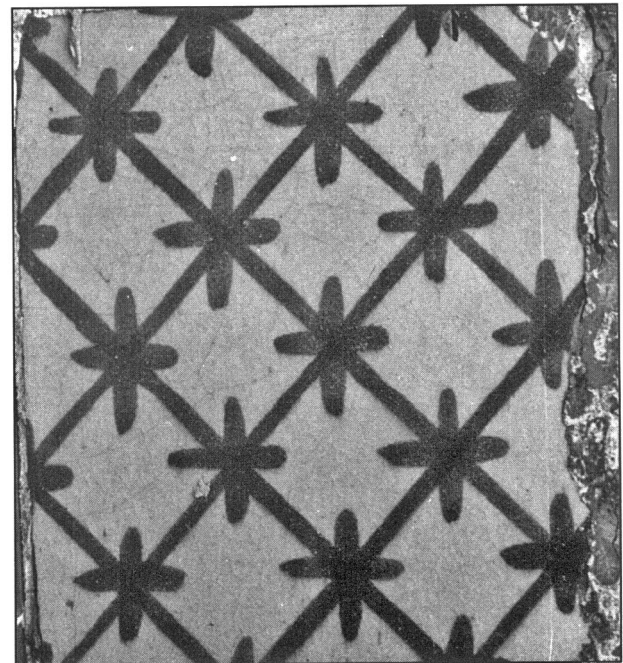
۴۷- تصویر پادشاهی اسطوره ای



۴۵- نمونه ای از کاشی های تزئینی با نقش گل و مرغ



۴۸- تصویر بنایی خیالی



۴۶- نمونه ای از کاشی های تزئینی با نقش هندسی



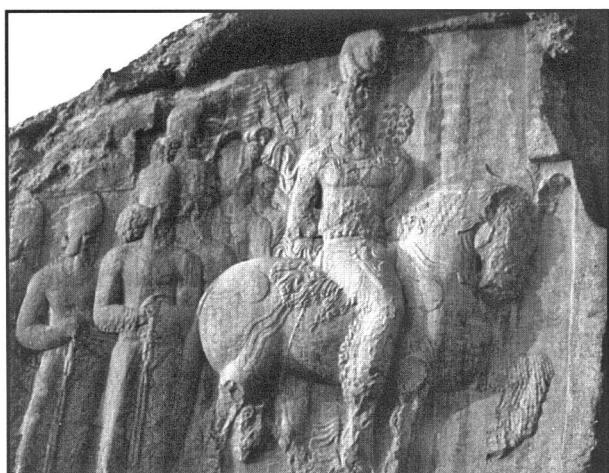
۵۰- ترکیب بندهای محتشم کاشانی



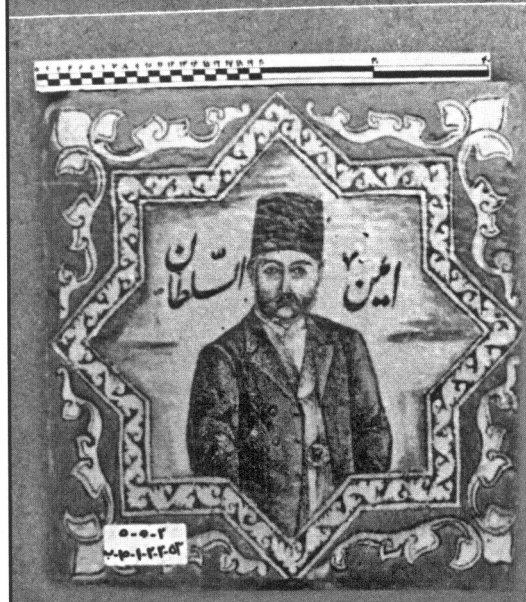
۴۹- تصویر شخصیتی روحانی



۵۲- تصویر فرشتگانی که در طاقنمای بزرگ عباسیه جای می گرفتند



۵۲- تصویر فرشتگانی که در لچکی طاقتماهای  
کاشی های لاجوردی به کار رفته بودند

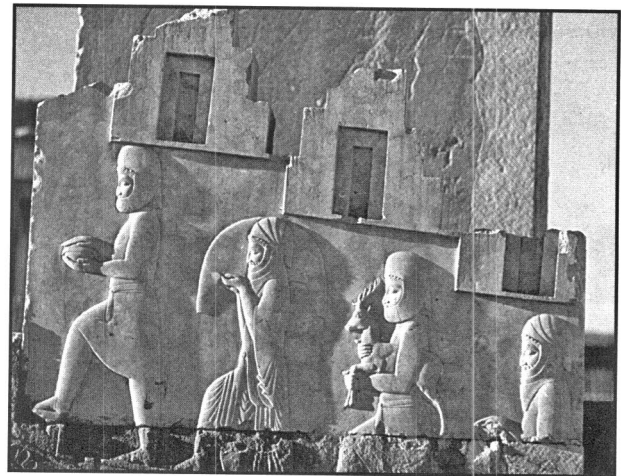


۵۵ و ۵۶ و ۵۷- نقش ارشیر بابکان در نقش رجب، کتاب آثار العجم و تکیه  
معاون

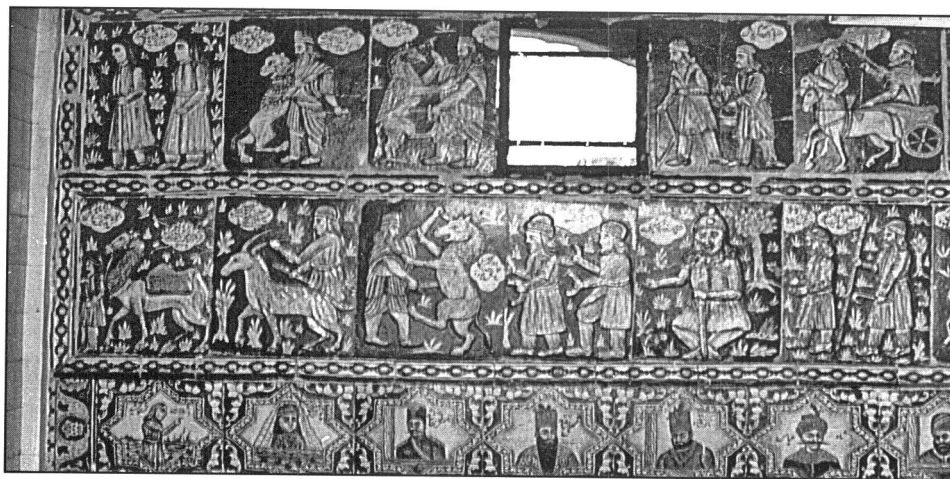
۵۴- نمونه ای از کاشی هایی با تصاویر پادشاهان و رجال



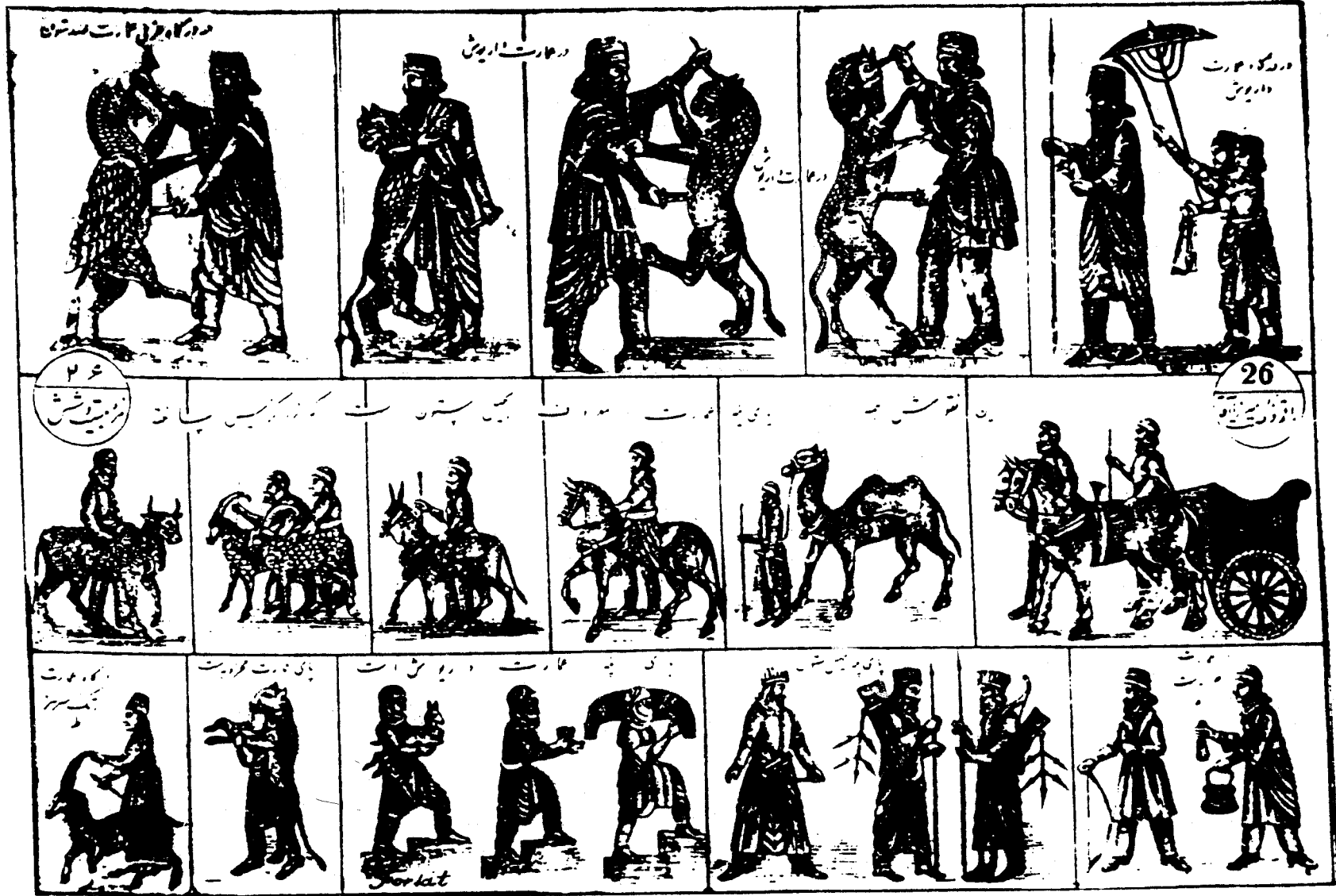
۵۹- طرح هدایا آوران در کتاب «آثار العجم»

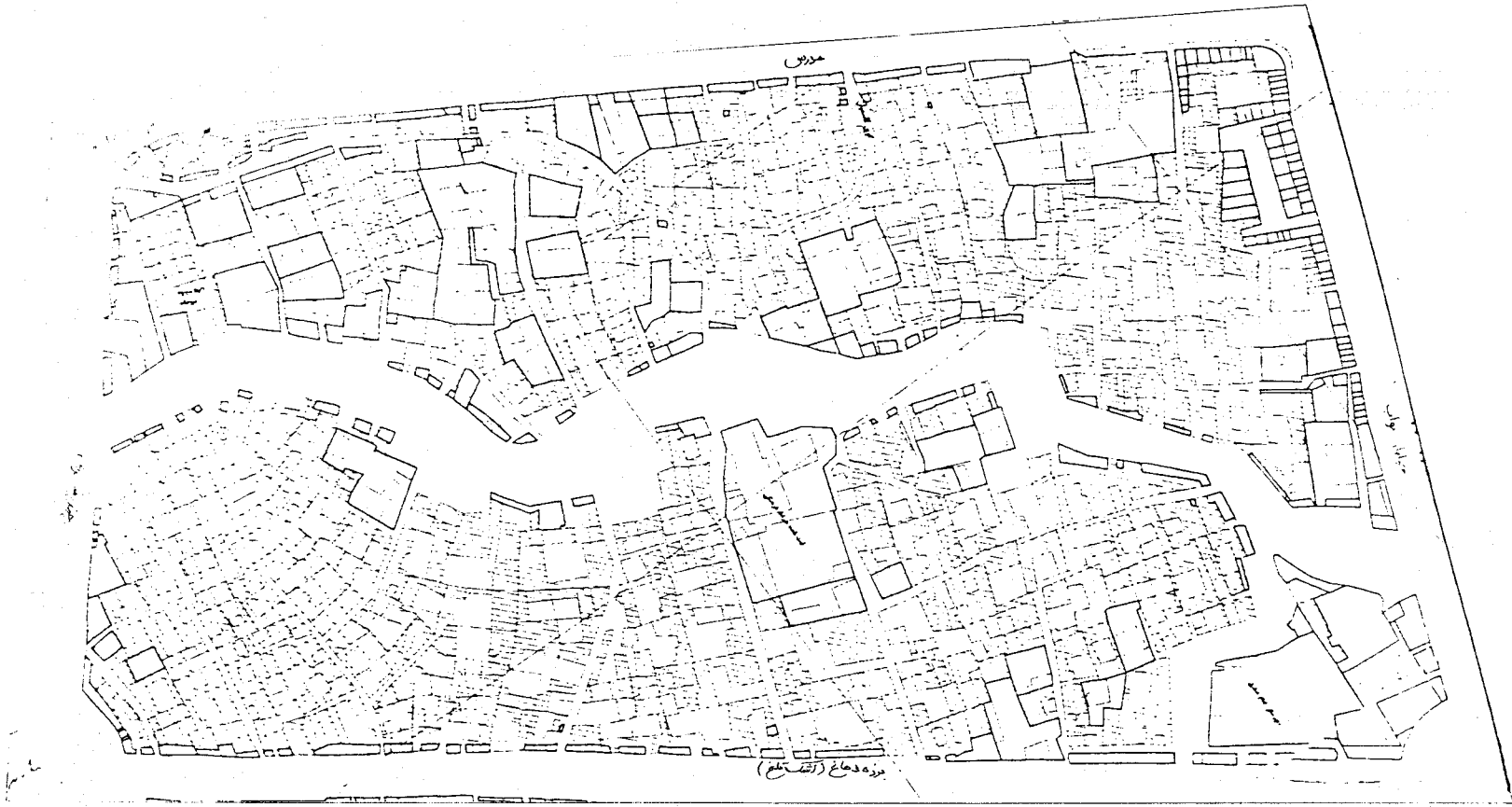



۵۸- هدایا آوران در نمای جنوبی کاخ تاجر (تخت جمشید)



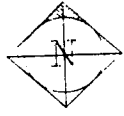
۶۰ و ۶۱- نمونه هایی از کاشی های کبابی صفا



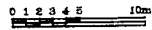
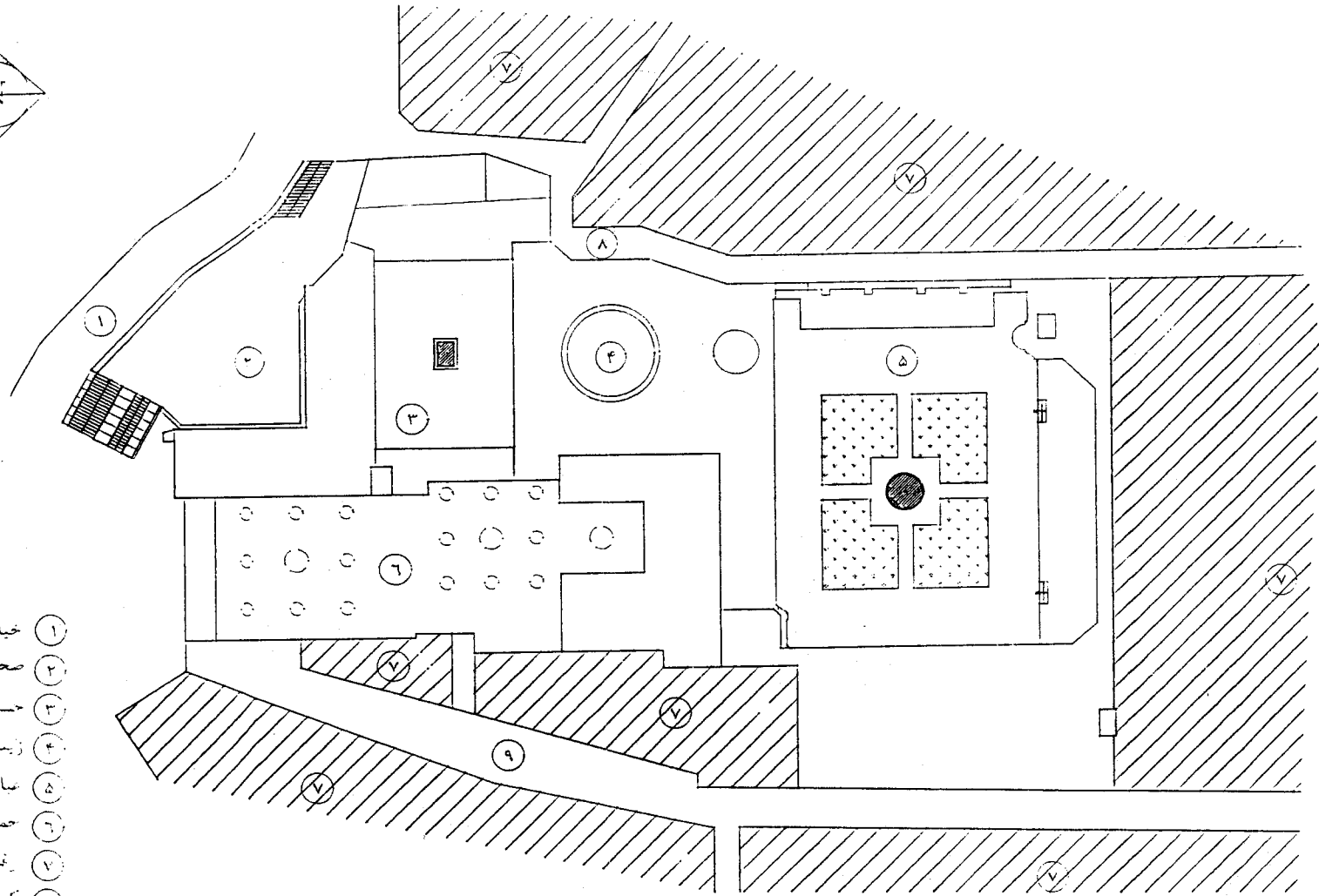


تکیه معاون الملک - 

نقشه شماره ۱ موقعیت تکیه در بافت تاریخی



- ① خیابان حداد عادل
- ② صحن ورودی
- ③ حسینیه
- ④ زمیسه
- ⑤ عباسیه
- ⑥ حمام حسن خان
- ⑦ رتبه های مجاور
- ⑧ کوچه معاون الملک
- ⑨ کوچه ابلخانی



نقشه شماره ۲ سایت پلان

زینبیه

- ورودی قبلی ①
- ورودی فعلی ②
- گنبد ③
- جلبیا ④
- انبار ⑤
- مفبره معاون المنک ⑥
- راهروی ورودی به عباسیه ⑦

عباسیه

- سکو ⑧
- برج ساعت ⑨
- کوره کاشی بزی ⑩
- ورودی به عباسیه (از کوچه معاون) ⑪
- سکوی ضلع شرقی ⑫
- ورود به ساختمان عباسیه ⑬
- ورود به موزه مردم شناسی ⑭
- ورودی به کوچه ابلخانی ⑮
- دستشویی ⑯
- انبار کاشی ⑰
- نجارخانه ⑱
- مهنابی ⑲
- ورودی به مهنابی ⑳
- اطاق (کارگران) ㉑
- پله های ورودی به طبقه فوقانی ㉒
- اطاق ㉓
- اطاق ㉔
- انبار کاشی ㉕
- پله های ورودی به طبقه فوقانی ㉖
- انبار کاشی ㉗
- اطاق ㉘
- حیاط ㉙
- مخزن ㉚

کوچه معاون

+3.55

+2.30

+1.50

+2.30

+3.10

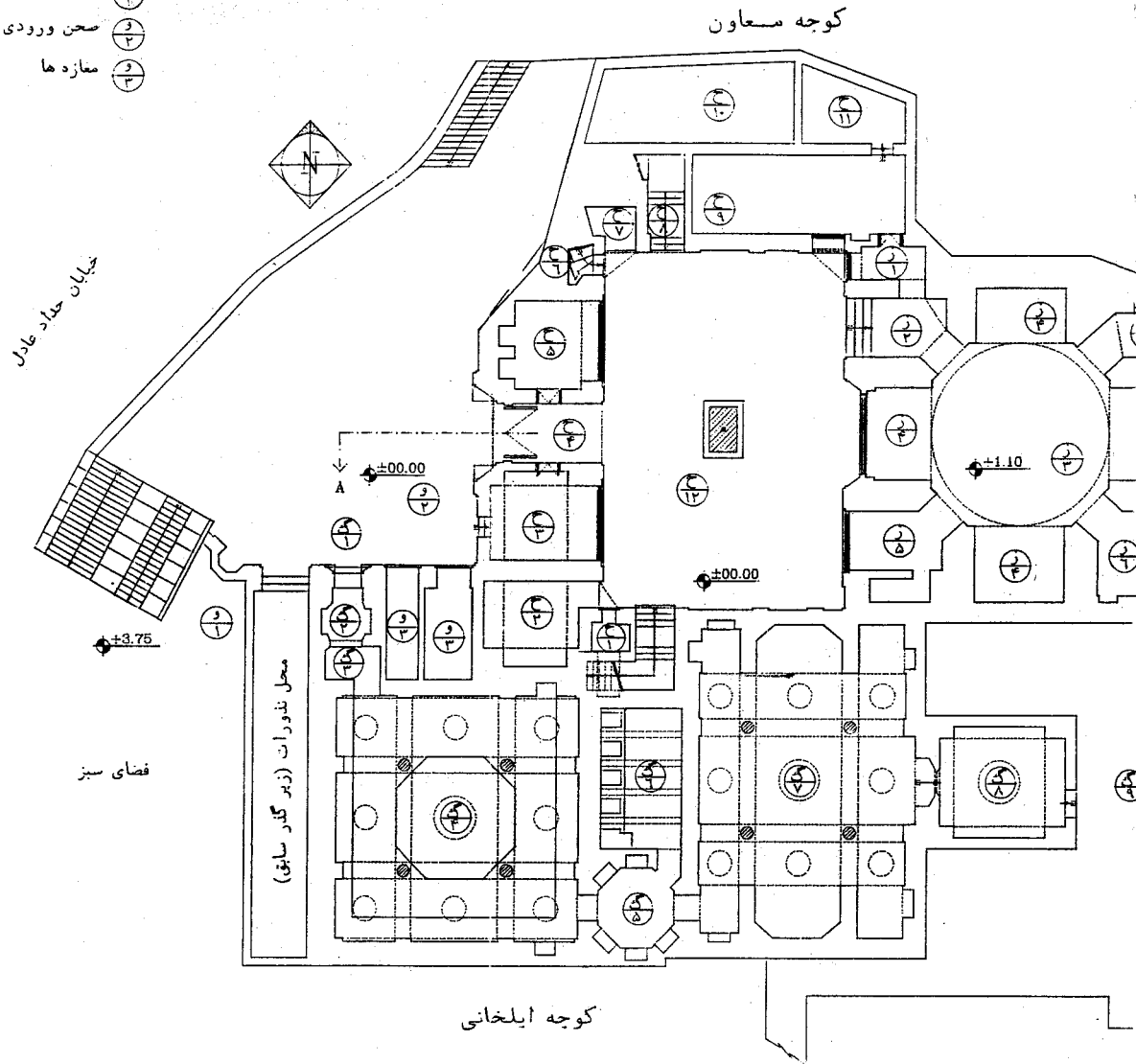
+5.10

کوچه ابلخانی

حسینیه

- دسته ①
- دسته ②
- اطاق ③
- ورود ④
- اطاق ⑤
- ورود ⑥

- ورودی
- سفاخانه (1)
  - صحن ورودی (2)
  - منازه ها (3)

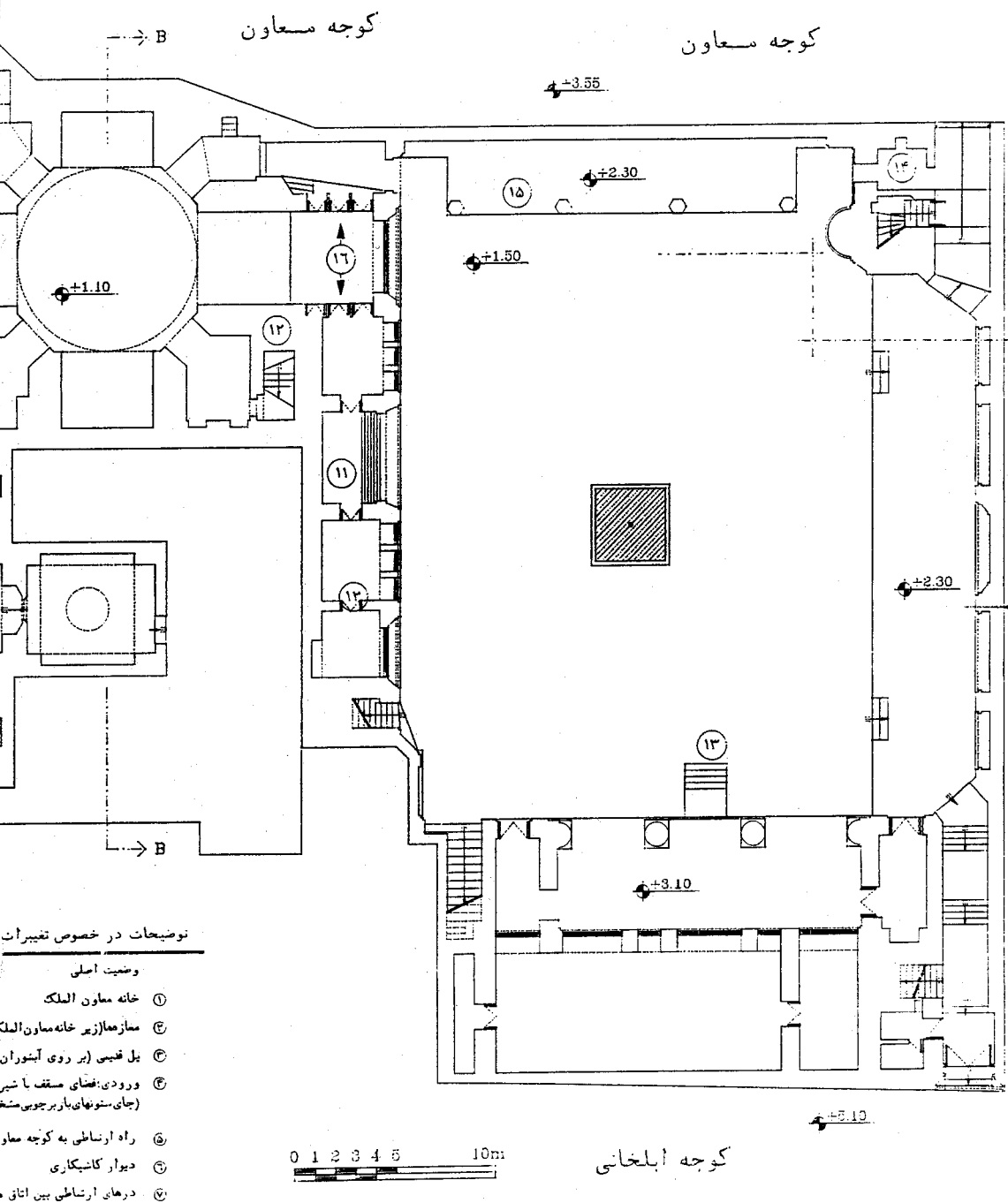


- حمام حسن خان
- ورودی (1)
  - دالان و همتی (2)
  - دهلیز (3)
  - بینه (4)
  - میان در (5)
  - نظافت خانه (6)
  - گرمخانه (7)
  - خزینه (8)
  - آنشخان (9)

0 1 2 3 4 5 10m

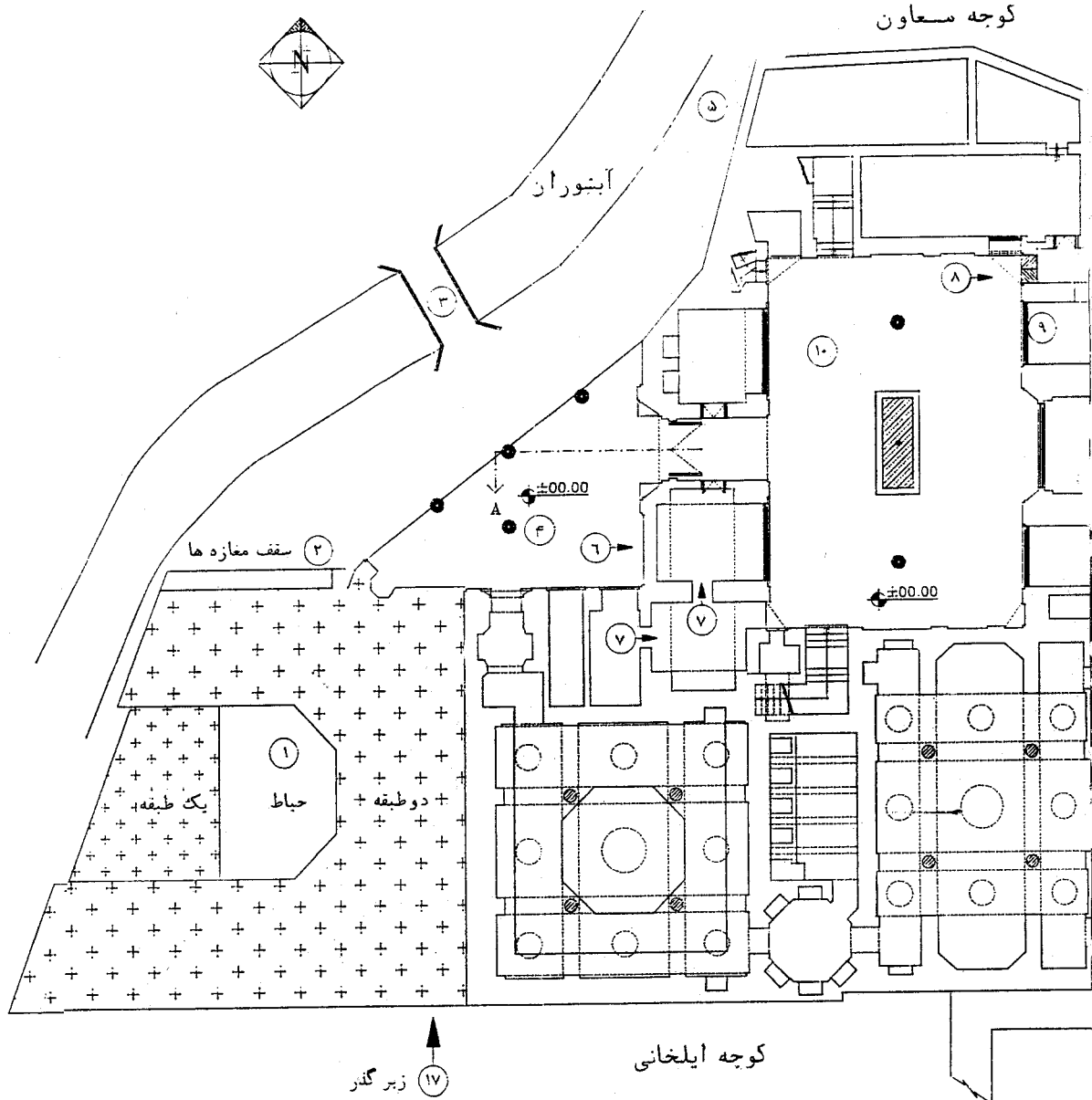
- ورودی به طبقه بالا (دفتر فنی) (10)
- بله های ورودی به کتابخانه (11)
- نجاری (12)
- آتشدان حمام خصوصی (13)
- انبار آتشدان حمام خصوصی (14)
- حباط (15)
- سوی زنان (16)
- سوی مردانه (17)
- (بلیط فروشی) (18)
- دی اصلی تکیه (19)
- (انبار کاشی) (20)
- دی حمام خصوصی (21)

نقشه شماره ۳ پلان طبقه همکف (وضع موجود)



نقشه شماره ۴: پلان طبقه همکف (فرم اصلی) بر مبنای شواهد و مدارک توضیحات در خصوص تغییرات

کوچه مسعاون



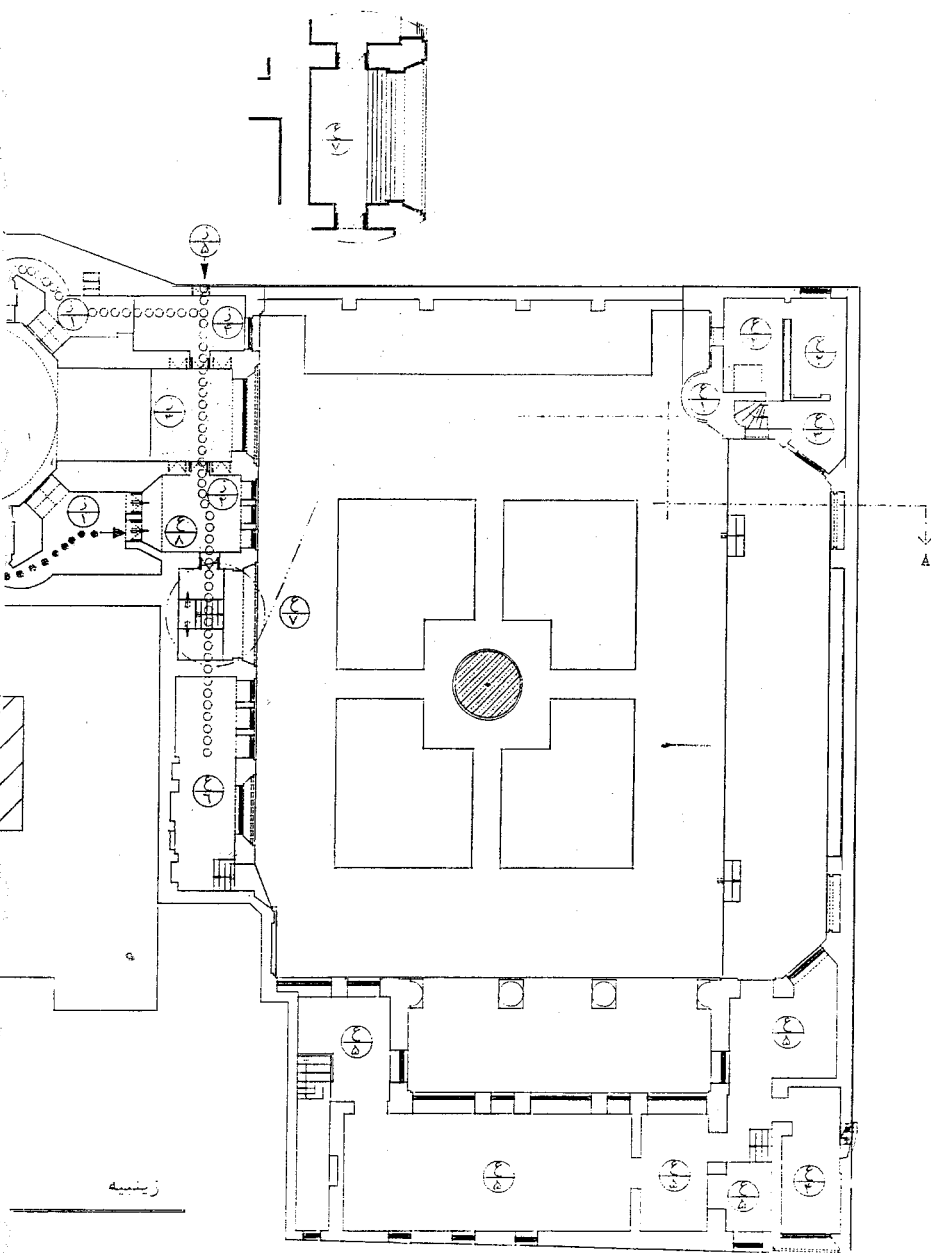
کوچه ایلخانی

زیرگذر (۱۷)

- |   |  |                                       |
|---|--|---------------------------------------|
| ۱) بنجرده   | ۱۱) درب ورودی به زیبایی  | ۱۸) وضعیت فعلی                        |
| ۲) ورودی  | ۱۲) ارسلی  | ۱۹) فضای سبز (چمن)                    |
| ۳) حیاط حسینیه فضای باز و بدون سقف                    | ۱۳) حیاط حسینیه - فضای سقف یا شیروانی (ستون‌های باربر چوبی در طرفین حیاط قرار داشته اند) | ۲۰) پله ها و باغچه ها                 |
| ۴) پله ها و انبار کاشی                                | ۱۴) منبر چیراج (در پشت آن راهرو ارتباطی اتاق‌ها قرار داشته است)                          | ۲۱) خیابان حداد عادل                  |
| ۵) تعمیرات کلی در دیوار                               | ۱۵) اتاق ارسلی دار   | ۲۲) ورودی (فضای باز و بدون سقف)       |
| ۶) پله ها حذف شده اند                                 | ۱۶) پله های ورودی به ایوان   | ۲۳) فضای مسدود شده (جای شمع های نذری) |
| ۷) اکنون این فضا پر شده است                           | ۱۷) انباری یا مطبخ   | ۲۴) درب (ورودی به اتاق بلیط فروش)     |
| ۸) سکوی صلح شمالی (این صلح بطور کامل تعمیر یافته است) | ۱۸) فضای سقف با ستونهای چوبی   | ۲۵) دیوار (درها مسدود شده اند)        |
| ۹) جزی دره های وسطی بقیه مسدود شده اند                | ۱۹) دره های ورودی به سکو و اتاق های دیگر   |                                       |
| ۱۰) محل بخت نذورات                                    | ۲۰) زیرگذر (سلباط)   |                                       |

بزرگی در بناس.

نی شده اند

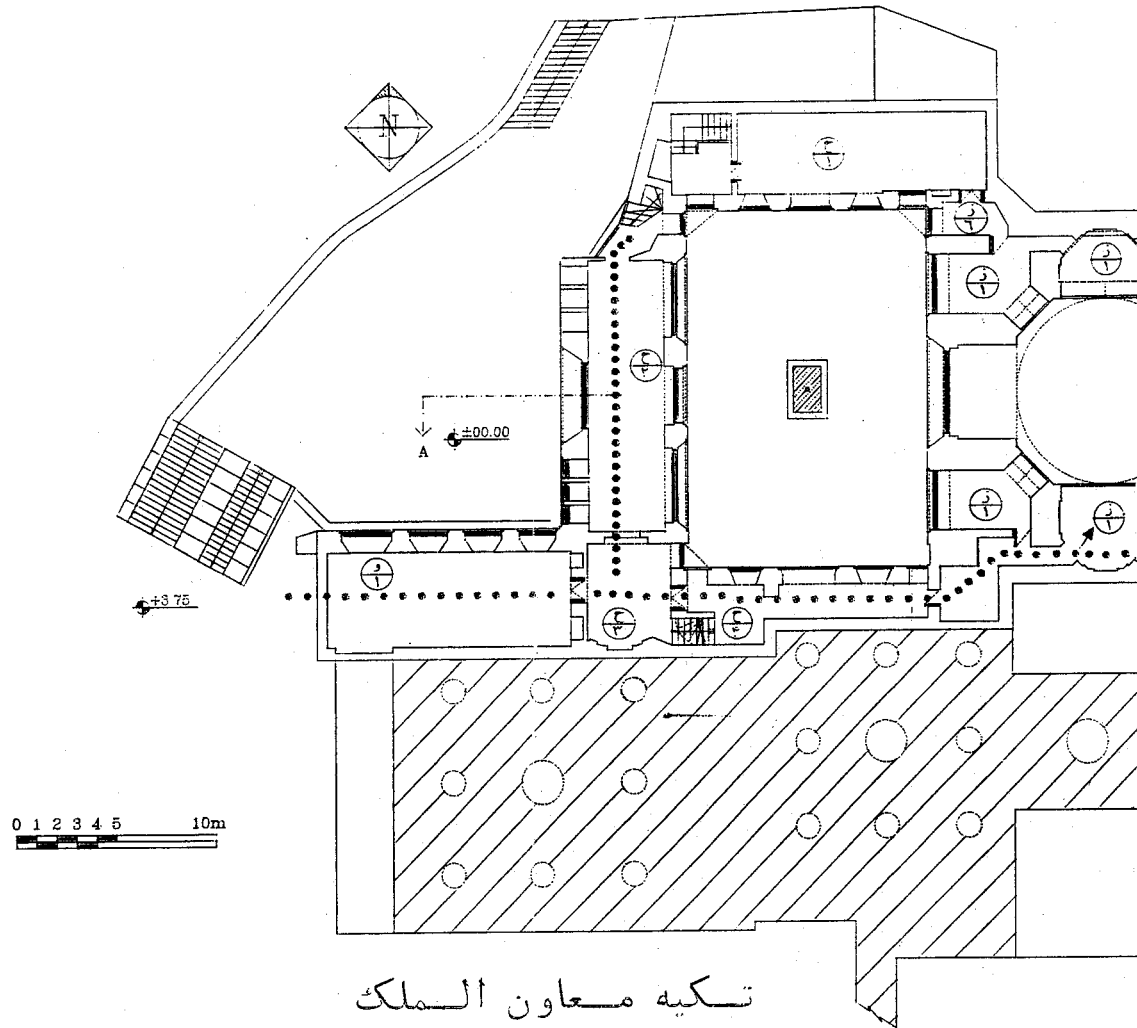


عباسيه

- ⊕ برج ساعت
- ⊕ اطرافهای نگهبانی
- ⊕ راهرو ارتباطی
- ⊕ دفتر موزه مردم شناسی
- ⊕ موزه مردم شناسی
- ⊕ اتاق آرسی دار
- ⊕ راهرو ارتباطی اطرافهای فوقانی که در گذشته منبر جراح نیز بوده است
- ⊕ اتاق عهه کسی (اتاق مشترک بین عباسیه و زینبیه)

- ⊕ طبقه فوقانی زینبیه جای نشستن زنان بوده است در حال حاضر فضاهای موجود بعنوان انبار وسایل و انبار کا
- ⊕ در این محل سابقا پلی چوبی وجود داشته است که ارتباط این پل در مرمت های بعدی برداشته شده است
- ⊕ فضای ورودی (از کوچه معاون به طبقه فوقانی زینبیه)
- ⊕ در این نقطه سابقا دری به کوچه معاون باز میشده که از کر
- ⊕ زنها از این دری رفت و آمد میکردند
- ⊕ فضای ارتباطی بین زینبیه و کتابخانه فعلی

نقشه شماره ۵ پلان طبقه اول (نقشه تطبیقی) وضع موجود، انطباق با فرم قبلی



## تکیه معاون الملک

### پلان طبقه اول - وضع موجود انطاق با فرم قبلی و تغییرات حادث شده

#### فضای ورودی

→ مسیر ورود به طبقه فوقانی حسینیه وزینبیه و عباسیه از خانه معاون الملک  
○○○○ مسیرهای محدود شده

⊕ قرائت خانه (در گذشته فضائی مشترک بین خانه شخصی معاون الملک و تکیه بوده است.)  
حسینیه

س استفاده میشوند

این ورودی و اطاق مقابل آنرا ممکن میباشد است.

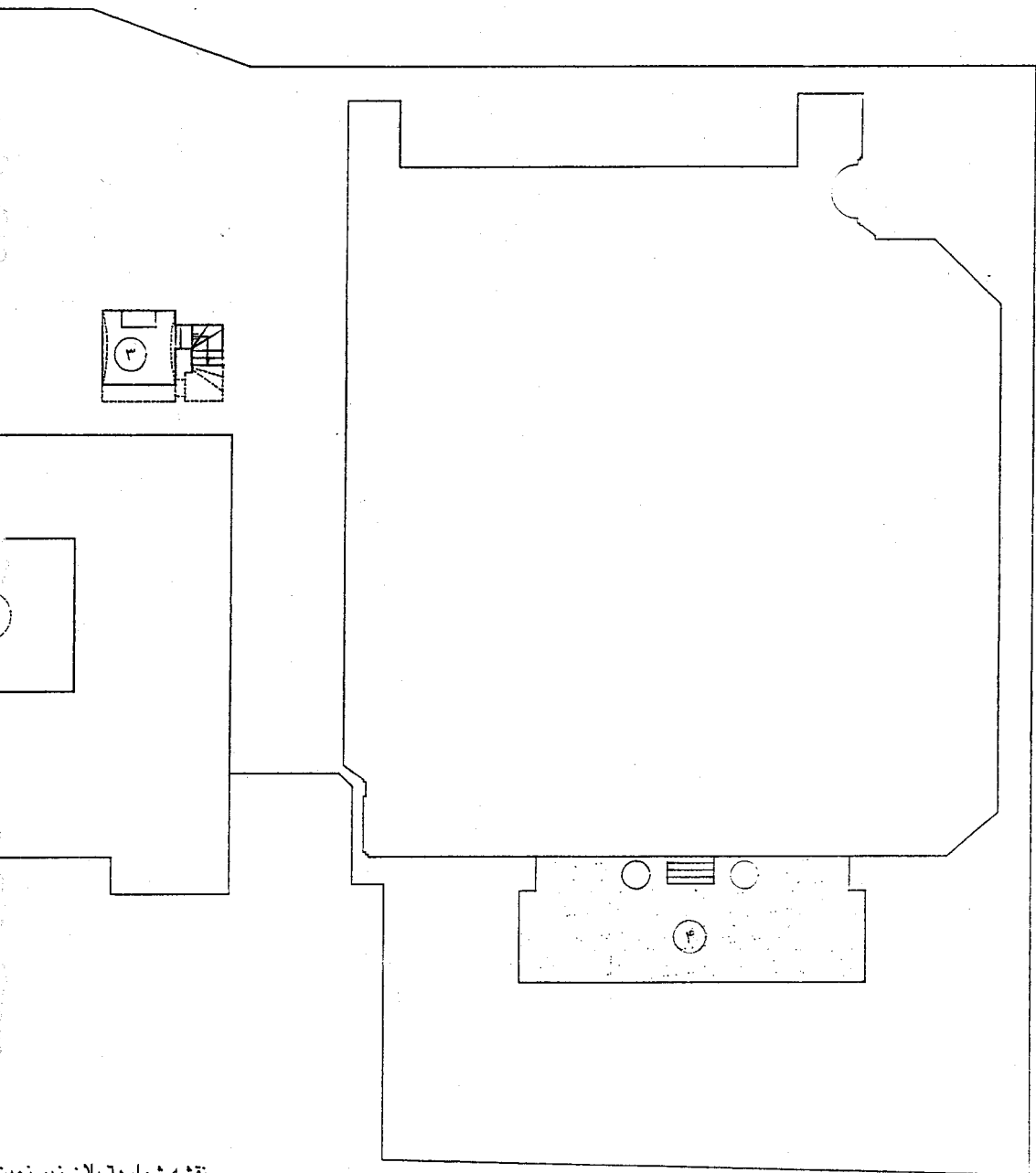
⊕ کتابخانه (بلا این طبقه وجود نداشته و سیری در جای آن قرار داشته است.)

⊕ دفتر فنی (کاربری قبلی آن مشخص نشده)

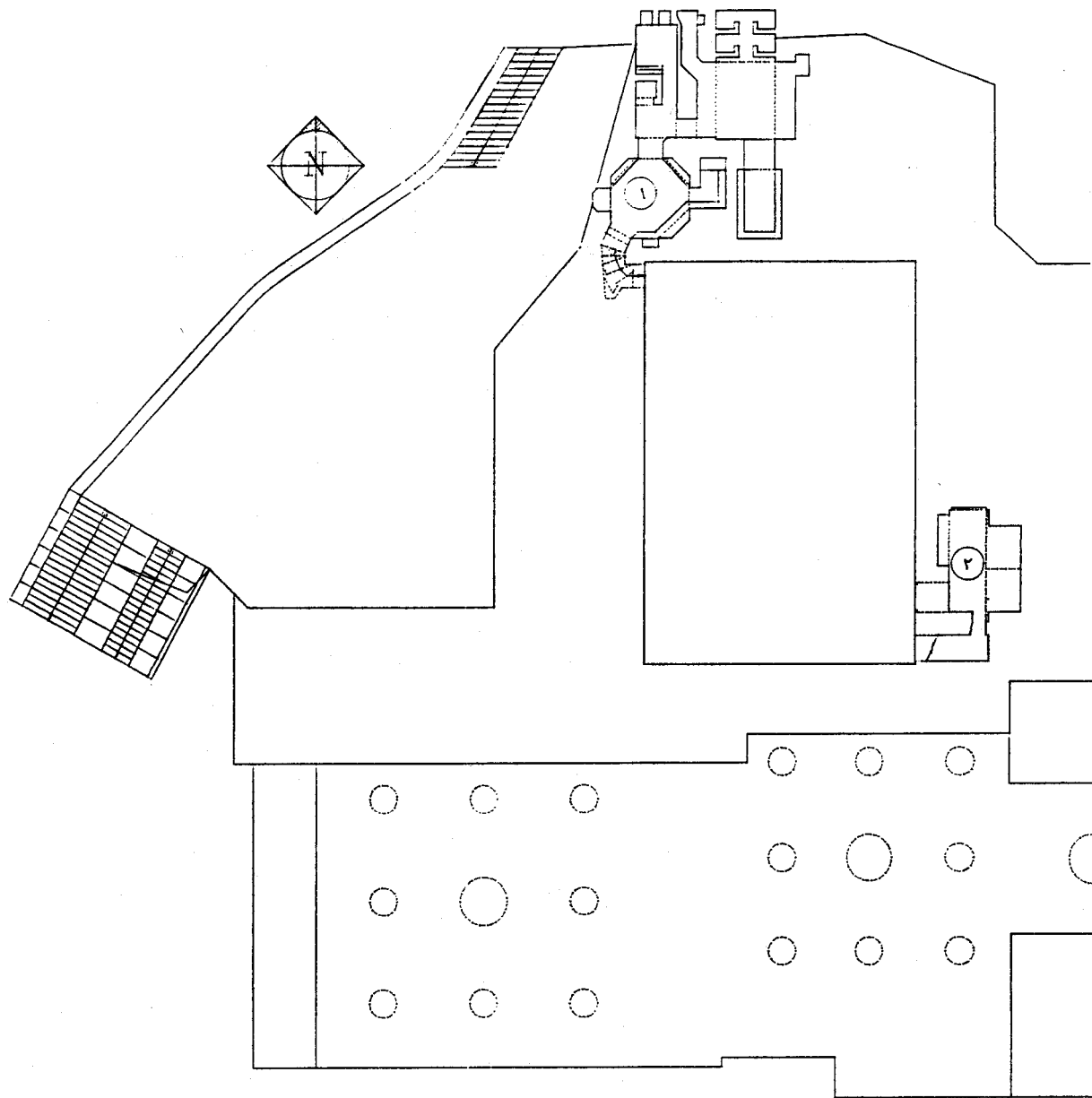
⊕ فضای تقسیم

به مستقیماً به طبقه فوقانی مربوط میباشد است.

⊕ انبار هیئت سینه زنی (سابقاً بخشی از مسیر راه ارتباطی بین خانه معاون الملک و طبقه فوقانی زینبیه را تشکیل میداده است.)



نقشه شماره ۶ پلان زیر زمین  
از بین رفته.



۱- حمام خصوصی

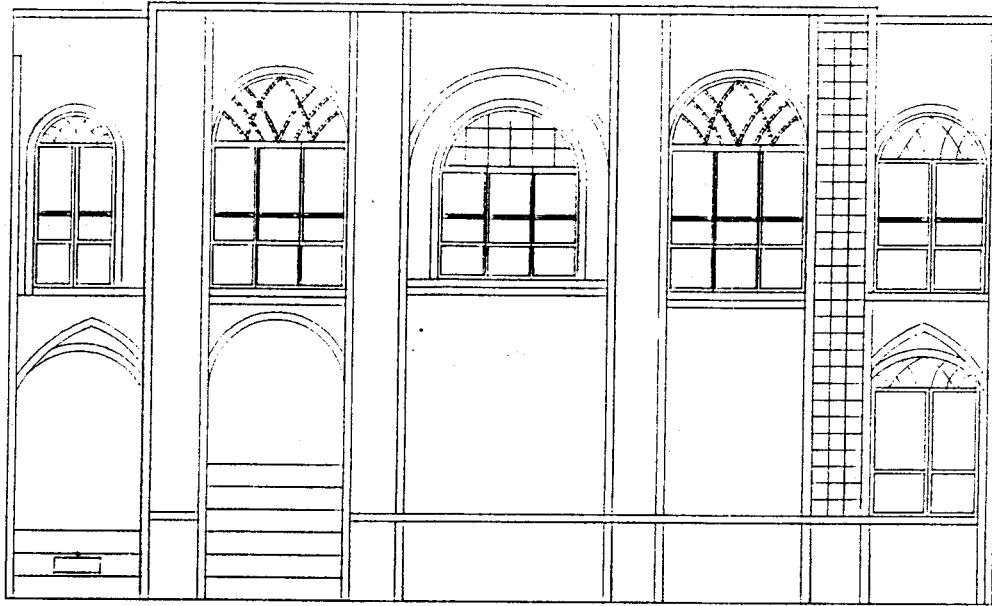
۲- محل چشمه قدیم

۳- مقبره معاون الملک

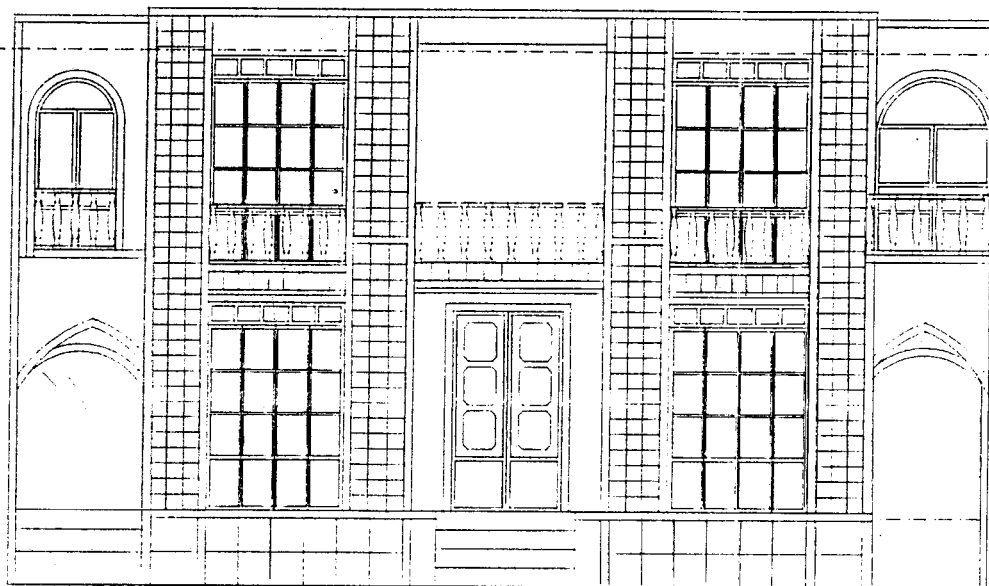
۴- زیرزمین سابق که زمانی انبار کاسی و فهودخانه بوده است این  
زیرزمین در تعمیرات بعدی به کلی بر شده و دیگر اثری از آن نیست.

0 1 2 3 4 5 10m

وضع موجود و مکان یابی بخش های

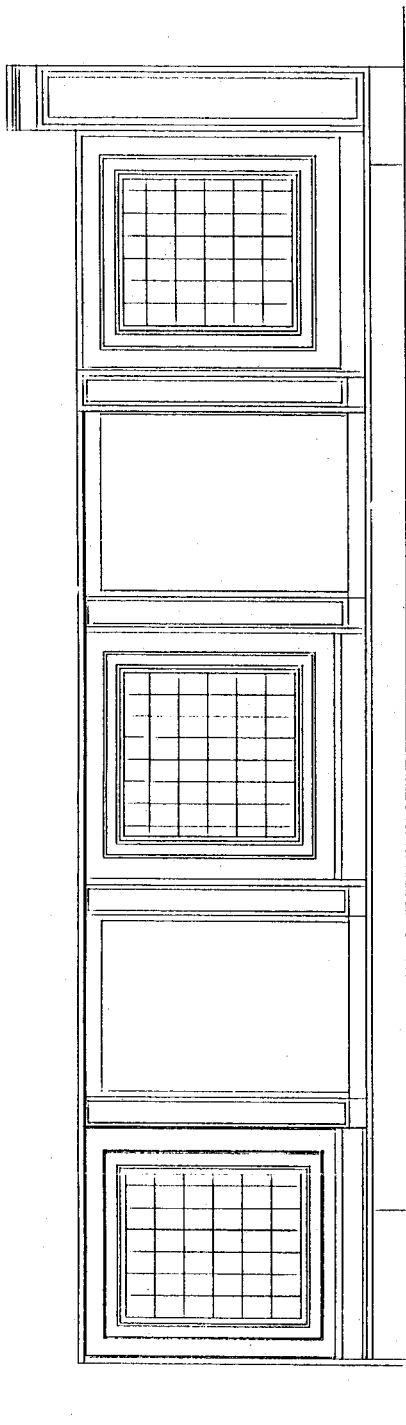


وضع موجود



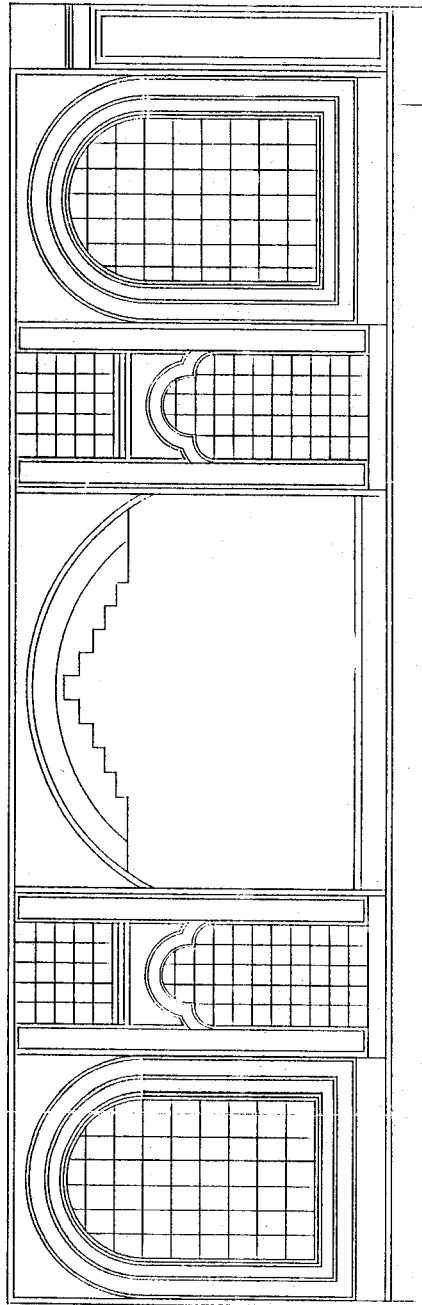
فرم اولیه

نمای ضلع شمالی حسنیه - نقش تطبیقی وضع موجود و فرم اولیه



نمای ضلع شمالی عباسیه وضع موجود

SCALE 1/100



نمای ضلع شمالی عباسیه فرم اولیه بر مبنای عکس های قدیمی  
و کاشی های موجود در انبار کعبه معاون الملک

SCALE 1/100





فرض در جزایر است که لغت المایه است که در جزایر است

دولت الحیدر علی شاه



کاشانی طاب شاه ولید المصنوع مدون در گاه و چهار روز حاصله صحیح است



ایمان و حق نصرت در روزی است در آن مینویسد و در کتابت همین است

همچون فرض مجزیه که جز زمین نموده اند لکن در کتابت از آن ایجابی است

صورت اول	صورت دوم
صورت سوم	صورت چهارم

کمان بر من دل ایستاده است که در کتابت در آن است

جاری شد و دفعه چهارم نمودند و ایضا در کتابت در آن است

با صدای سارا لیه لیه آمد و صورت جلوف در آن است

براید بعد از آن تمامی سه در آن فرض و چهار فرض مجزیه است

سین ایجابی است که در کتابت در آن است که در کتابت در آن است



