



## درباره ماسوله و تحولات کالبدی دوره زمانی: اواخر قاجار، پهلوی اول، پهلوی دوم



مصطفی پور علی

مدیر اسبق پایگاه پژوهشی ماسوله

دانشجوی دکتری معماری دانشگاه آزاد اسلامی تهران - مرکز

## درباره ماسوله و تحولات کالبدی دوره زمانی: اواخر قاجار، پهلوی اول، پهلوی دوم

### مصطفی پور علی

مدیر اسبق پایگاه پژوهشی ماسوله

دانشجوی دکتری معماری دانشگاه آزاد اسلامی تهران - مرکز  
pourali.mostafa@yahoo.com

تغییرات کالبدی قابل توجه‌ای گردیده که تلاش شده‌است در این نوشتار ضمن تشریح مظاهر موردی، بررسی عوامل و ریشه‌های موثر بر این مظاهر با روش تاریخی - تفسیری و با شیوه توصیفی - تحلیلی در دستور کار تحقیق قرار گیرد.

در این تحقیق مراتب، در دو مقیاس شهر و معماری بررسی و نتایجی از جمله تغییرات در جهت گسترش و توسعه شهر، ایجاد کاربری‌های جدید، چگونگی دوپارگی بافت تاریخی، تغییرات در زمینه تناسبات، شکل و نوع بازشوها، فزونی گشایش رو به بیرون (فزونی برونگرایی) و تغییر در فرم و پوشش سقف در پی داشته است.

ماسوله کهن‌شهری است تاریخی که در طول قرون متمادی به جهت قرارگیری در محورهای مواصلاتی و فرهنگی، متناسب با محدودیت‌های یک جامعه نیمه‌روستایی - نیمه-شهری متأثر از جریانات معماری و شهرسازی معاصر خود بوده و تغییرات کالبدی ظریفی دیده‌است. بی شک بررسی این تحولات می‌تواند راه‌گشای مناسبی برای چگونگی مواجهه با برنامه‌ریزی‌های توسعه آتی این شهر باشد.

### واژه‌های کلیدی:

ماسوله، تحولات کالبدی، قاجار - پهلوی

### چکیده

تحولات کالبدی معاصر در حوزه معماری و شهرسازی ایران در مقیاس شهرهای بزرگ در چند دهه اخیر بسیار مورد توجه بوده‌است؛ اما بررسی این تحولات در مقیاس روستا-شهرها، قصبه‌ها و یا شهرهای کوچک شاید بدلیل سرعت کم تغییرات و ظرافت آنها چندان مورد عنایت قرار نگرفته و یا شاید منتشر نشده‌است.

ماسوله در استان گیلان، واقع در حد تلاقی دو استان آذربایجان و زنجان به عنوان یک قصبه تاریخی مهم، نمونه موردی چنین موضوعی است که در دوره زمانی اواخر قاجار، پهلوی اول و همچنین پهلوی دوم دستخوش تحولات و

### مقدمه

گیلان استانی است واقع در حوزه شمالی ایران، که بدلیل موقعیت خاص جغرافیایی، پیشینه فرهنگی و نزدیکی با دنیای غرب از طریق هم مرزی با کشور روسیه (شوروی) بسیار متأثر از جریانات نواحی عصر جدید بوده‌است. ساختار بخشی از شهرهای امروز گیلان اساساً در این دوره تاریخی و متأثر از این فرهنگ، از ساختار روستایی به شهری تبدیل شده‌اند، برخی از قصبات این استان همچون ماسوله بدلیل بروز تحولات جدید در این ایام خیلی زود دارای شهرداری و بلدیة گردیده‌اند که همه از نقاط قابل توجه تأثیرات فرهنگ جدید در مجموعه‌های

شهری و روستایی گیلان است.

دوره پهلوی دوم پرداخته شود.

این نوشتار درصدد است به طور مصداقی به بررسی تحولات کالبدی دوره زمانی اواخر قاجار، پهلوی اول و همچنین پهلوی دوم در شهر تاریخی ماسوله بپردازد. ماسوله واقع در حد تلاقی گیلان، آذربایجان و زنجان بدلائل مختلف در این دوره زمانی دستخوش تغییرات و تحولات مهمی گردیده است که تلاش شده ضمن تشریح مظاهر موردی، بررسی عوامل و ریشه‌های موثر بر این موارد با روشی تاریخی - تفسیری و با شیوه توصیفی - تحلیلی در دو مقیاس شهری و معماری در دستور کار تحقیق قرار گیرد.

### ماسوله و تحولات کالبدی

ماسوله شهری تاریخی است واقع در ۳۵ کیلومتری شهر فومن از استان گیلان که بدلیل ویژگی‌های کم نظیر معماری، شهرسازی و طبیعت بکر پیرامونی، در سال ۱۳۵۴ به طور کامل در فهرست آثار ملی ایران به ثبت رسیده است. وجود گورستان‌ها و قبرستان‌های تاریخی و به ویژه مزار امامزاده معروف به عون بن محمد بن علی (ع) در داخل بافت، نشان از قدمت زیاد این شهر تاریخی دارد.

بررسی‌های انجام شده در سال ۱۳۷۶ قدمت این مجموعه زیستی را حداقل به ۷۰۰ الی ۸۰۰ سال پیش مربوط دانسته است (مقری، ۱۳۸۷: ۴۱) با توضیح اینکه مطالعات جدید باستان‌شناختی و لایه‌نگاری شهرتاریخی نشان از استقرار دست‌کم غیر دائم در این منطقه تا دوره عصر آهن می‌دهد (همرنگ، ۱۳۹۱).

این شهر کوچک تاریخی به جهت موقعیت ویژه جغرافیایی از دیرباز مورد توجه تاجران و بازرگانان برای انجام مناسبات تجاری بوده و رونق اقتصادی فراوان داشته است. از این رو جمعیت ساکن آن قابل توجه بوده است؛ به ویژه در دوره زندیه و قاجار دارای رونق اقتصادی و تجاری بیشتری بوده و افراد ذی نفوذ سیاسی و اقتصادی معروفی در آن ساکن بوده‌اند (شرفی، ۱۳۸۷: ۸).

اولناریوس در سفرنامه خود از ماسوله به سالهای حکومت صفویه یاد کرده و نوشته است:

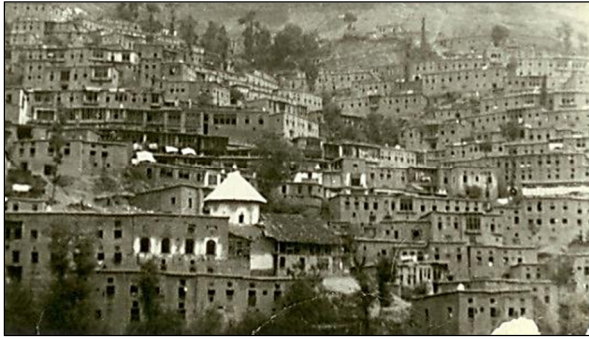
«ماسوله در گیلان دارای بهترین معدن آهن ایران بوده و آهنگران آن اشیا مورد مصرف شهرهای اطراف خود را می‌سازند (اولناریوس، ۱۳۶۳: ۵۰).

ماسوله به مثابه یک بافت تاریخی به گونه‌ای هماهنگ شکل گرفته است که گویی یک گروه همکار طراحی نسبت به خلق کل آن اقدام نموده و تحولی را جز نابسامانی‌های اخیر

### تعریف موضوع و تعیین محدوده زمانی

در مکاتبات تاریخی تا پیش از دوره پهلوی اول از ماسوله عموماً با عنوان قصبه یاد شده است اما ویژگی‌های نظیر مسجد جامع، مصلی، بازار دائمی و ... در آن قابل مشاهده بوده و دست‌کم در سال ۱۳۱۵ هجری شمسی، دارای شهرداری و در سال ۱۳۴۵ دارای نقشه حدود و ثغور مصوب حریم شهر شده است.<sup>۱</sup>

این شهر تاریخی که در کوران انقلاب جنگل محل استقرار نیروهای نهضت و فرماندهان بوده و گاه توسط قوای اجنبی به تصرف درآمده است (گیلک، ۱۳۷۱، ۳۷)، بی شک نمی‌توانسته از تأثیرات فرهنگی اواخر قرن گذشته و اوایل قرن حاضر به دور باشد. با این حال به دلیل دسترسی غیر آسان و فقدان راه‌های مواصلاتی مناسب، با تحولات شهری به نسبت کمتری در مقایسه با دیگر شهرها مواجه بوده و در مقیاس معماری نیز متناسب با این موضوع از کم و کیف مشابه‌ای برخوردار است. به منظور دستیابی به گستره تحقیقاتی مناسب، لازم است محدوده زمانی موضوع بررسی در این مجموعه‌های زیستی، از گستردگی بیشتری نسبت به شهرها برخوردار گردد، لذا تلاش شده است به بررسی تحولات کالبدی در قصبه ماسوله در محدوده زمانی اواخر دوره حکومت قاجار، پهلوی اول و تا



تصویر ۱- ماسوله، اواخر قاجار (مأخذ: پایگاه ماسوله)

تحولات روی داده در دوره زمانی مد نظر این نوشتار، به طور مستقیم و یا غیر مستقیم این شکل کلی را به مرور دستخوش تغییر نموده است. این تحولات را می توان در حوزه محورهای مواصلاتی، تغییر در جهت توسعه شهر، بهسازی سیستم فاضلاب شهری، احداث بناها با کاربری جدید و انتقال به خارج از بافت تقسیم نمود که به تاثیرات آن خواهیم پرداخت.

#### ۱-۱. تحول در محورهای مواصلاتی

هرچند امروزه به نظر می رسد ماسوله در بن بست فرعی و در منتهی الیه استان گیلان استقرار یافته، اما در گذشته نه چندان دور این شهر در مسیر اصلی تجارت گیلان، زنجان و آذربایجان قرار داشته است.

برای رسیدن به آذربایجان و تبریز مسیر قزوین نیز مهیا بوده، لیکن عموماً در تابستان به منظور کوتاهی مسیر، از مسیر فومن - ماسوله - زنجان - تبریز استفاده می شده است. (بازن و ...، ۱۳۶۵ : ۱۸۴). این استقرار موجب شده است که عایدات اصلی مردم ماسوله از دیرباز برخلاف مناطق مجاور، نه از طریق کشاورزی و ... بلکه از طریق پیشه‌وری شکل گیرد؛ لذا بررسی تغییرات روی داده در مسیرهای مواصلاتی از اهمیت بسیاری برخوردار است.

نحوه دسترسی به ماسوله و چگونگی گذر از آن از جمله مواردی است که تاثیرات قابل توجهی بر جهت‌های توسعه این شهر تاریخی داشته است. این تحولات را می توان به سه دوره اواخر قاجار (نهضت جنگل)، پهلوی اول و میانه‌های

دچار نشده است، این درحالیست که چنانچه با دقت بیشتر بنگریم تنوعات و تفاوت‌های دوره‌های زمانی در آن به ظرافت مشهود می شوند. تغییر در نحوه توسعه بافت، دگرگونی‌های معماری، شکل و نوع بازوها، فرم و نوع پوشش سقف، نمونه‌هایی از این تحولات هستند که بررسی و مطالعه آنها حائز اهمیت است.

ساختار کالبدی بافت‌های تاریخی گاه با یک تغییر مسیر دسترسی چنان دستخوش تحول می شوند که تا سالها تاثیراتش همچنان موثر است؛ چنین تغییراتی می تواند به مرگ بخشی از بافت و یا احیای بخشی دیگر از آن بیانجامد. بی شک بررسی تحولات شکل گرفته در محدوده زمانی این نوشتار حدودی گسترده در زمینه‌های مختلف از جمله حوزه آیین‌ها، آداب و رسوم و شیوه زندگی و مواردی اینچنین را شامل شده و قابل پیگیری است لیکن با تحدید موضوع تلاش می شود مراتب تحولات مورد نظر صرفاً در دو سطح ۱- تحولات در مقیاس شهر و ۲ - تحولات در مقیاس معماری مورد بررسی قرار گیرد.

#### ۱- تاملی در تحولات در مقیاس شهر

شکل کلی شهر ماسوله را می توان در وهله اول از طریق شاخص‌های کالبدی مورد شناسایی قرار داد. جهت و میزان شیب زمین را می توان از عمده‌ترین این شاخص‌ها قلمداد نمود که در کنار عامل انسانی و عامل اقتصادی سبب شکل‌گیری شکلی متمرکز برای این شهر شده، به گونه‌ای که بازار به عنوان هسته مرکزی و ضروری‌ترین عنصر حیاتی، سایر بخش‌های شهر را متأثر از خود قرار داده است. بازار و مرکز شهر یک فضای منسجم با عملکردی کاملاً عمومی است که محلات شهر با هماهنگی کامل در پیرامون آن شکل گرفته‌اند. (خدابخش، ۱۳۸۶ : ۷۲) (تصویر ۱) با این توضیح که از مرکزیت تاریخی، معنایی و کالبدی مجموعه امامزاده عون(ع) در بخش پایینی بازار نایست چشم پوشید.

پهلوی دوم تعمیم داد. پس از انقلاب نیز تغییراتی در این مسیر روی داده که با توجه به تحدید زمانی موضوع این نوشتار صرفاً به صورت گذرا بدان خواهیم پرداخت.

ارتباط مردم جلگه فومنات با مردم نواحی مرتفع از طریق دره - رودخانه‌های اصلی دامنه‌های شمال کوه‌های تالش از جمله ماسوله رودخان ( قزل دره) تامین می‌شده‌است، در نتیجه از گذشته‌های دور این دره در حوزه خود، مسیر یا مسیرهایی را جای می‌داده تا این ارتباط برقرار گردد. ماسوله به عنوان یک نقطه ویژه به صورت یک سه‌راهی مهم سه منطقه جلگه فومنات از گیلان، ارتفاعات منطقه خلخال از آذربایجان و حوزه آبریز قزل اوزن یعنی طارم از زنجان را به هم مرتبط می‌کرده‌است.

طبیعی است که راه‌های مواصلاتی برای این امر متناسب با شرایط اقلیمی زمستانی و تابستانی گونه‌گون بوده‌است. در زمستان ترجیح داده می‌شد که از راه بالای ماسوله و در تابستان از راهی در غرب بافت، عبور و مرور به آذربایجان صورت پذیرد (معماریان، ۱۳۸۷: ۲۱۹) ولی همچنان راه‌ها مالرو بوده‌اند. بنابر اطلاعات موجود میرزا کوچک‌خان در اوان نهضت جنگل با همکاری اهالی ماسوله، اولین جاده ماشین‌رو به ماسوله را به شکل شوسه تاسیس نمود، از این زمان به بعد اتوموبیل - دست‌کم به صورت محدود - وارد این شهر تاریخی شده است. (نقیبی، ۱۳۵۴: ۱۴) بقایای این جاده تاریخی هم- اکنون در محدوده روستای اشکلت به ماسوله در کناره امامزاده عین‌علی قابل مشاهده است. (تصویر ۲)



تصویر ۱- جاده شوسه میرزا کوچک که امروزه در دل جنگل پنهان است. (مأخذ: نگارنده)

ورود اتوموبیل منشا تحولات جدی در هر شهر و روستای تاریخی است و ماسوله نیز از این امر مستثنی نبوده است. پس از احداث جاده توسط میرزا، حسن‌خان آلیانی، نائب الحکومه ماسوله آجاده اتوموبیل‌رو ماسوله - کسما - صومعه‌سرا را در راستای جاده میرزا کوچک ایجاد و تکمیل کرد (آلیانی، ۱۳۸۵: ۵۰ - ۶۲)، که بر رشد ترافیکی جاده ماسوله موثر بوده است.

تا این سالها ماسوله همچنان جاده‌ای ماشین‌رو به شهر فومن نداشته و تمامی مسیرهای مواصلاتی به قلب و میانه‌های بافت، متصل و از آن به گذرهای درون شهر تقسیم می‌شده- است. این امر امکان توزیع منطقی عبور و مرور پیاده را از میانه به بالا و پایین شهر در گذرهای کم شیب آسانتر می‌نموده‌است. پس از شکست نهضت جنگل و آغاز حکومت پهلوی اول جاده تازه تاسیس منتهی به ماسوله، به دستور رضاخان به منظور اتصال به خلخال توسعه یافت. اهالی ماسوله نقل می‌کنند در مدت کوتاه اقامت رضاخان در ماسوله، از سوی وی دستور ساخت جاده مزبور صادر و تلاش بسیاری برای تحقق آن صورت گرفت. با وجود اینکه احداث این جاده حداکثر تا اندره (منطقه مرزی گیلان و زنجان) به شکل مناسب نهایی - گردید ولی به خلخال متصل نشد،<sup>۳</sup> در نقشه‌های حریم شهر به سال ۱۳۴۵ از این جاده با عنوان جاده رضاخانی یاد شده است. جاده رضاخانی بر خلاف جاده میرزا و مسیرهای پیشین که راه اصلی تجارت بین منطقه پایین دست و زنجان و خلخال را تامین می‌نموده، به قلب شهر تاریخی وارد نشده و عملاً به مانند یک کمربند ماسوله را دور زده و یک مسیر مناسب برای حرکت خودروها در پایین دست ماسوله ایجاد نموده است. اهمیت موضوع از این حیث قابل توجه است که همانند بسیاری از مجموعه‌های زیستی ایران که تحت تاثیر ایجاد جاده‌های جدیدالاحداث، خزشی تدریجی را از موقعیت پیشین به سمت جاده به مثابه شریان دسترسی اصلی مشاهده نموده (حجت، ۱۳۸۵: ۷۵)، در ماسوله نیز چنین خزشی کاملاً مشهود می‌شود. این خزش، بافت را به سمت جنوب و حریم ماسوله-



تصویر ۳- آبراهه‌های مرز محلات که پوشیده شده‌اند. پوشاندن این آبراهه‌ها بدلیل مسایل بهداشتی موجب رضایت شهروندان بوده‌است. (مأخذ: پایگاه ماسوله)

ترتیب قدمت محلات این شهر در گزارش منوچهر مزینی و بهرام‌پور از ماسوله به سال ۱۳۵۶ عبارت است از:

- ۱) محله مسجدبر به عنوان قدیمی‌ترین محله،
  - ۲) محله خانه‌بر با قدمتی کمتر از محله مسجدبر
  - ۳) محله کشه‌سر در بالای محله خانه‌بر
  - ۴) اسدمحله جوانتر از بقیه در غرب ماسوله و محله ریحانه‌بر به‌عنوان جزئی فرعی از اسدمحله (مزینی و بهرام‌پور، ۱۳۵۶: ۹۵).
- تعیین نخستین محله شهر، از جمله ابهامات موجود در نحوه شکل‌گیری ماسوله می‌باشد که بررسی این موارد نیازمند مطالعات باستانشناختی و تاریخی بیشتر خواهد بود. اما آنچه که واضح و مبرهن است این امر می‌باشد که اسدمحله و به ویژه محله ریحانه‌بر به عنوان یک محله فرعی از اسدمحله، قدمتی جوانتر از بقیه محلات دارند. وجود بناهای بسیار با ویژگی‌های معماری دوره پهلوی اول در این محله و به تعبیری توسعه و تغییر گسترده‌تر کالبدی در این بخش از شهر را شاید بتوان مجاورت این محله با جاده‌های تازه تاسیس در دوره پهلوی اول و دوم نسبت داد. تا پیش از ایجاد این مسیرهای جدیدالاحداث، بافت به صورتی متمرکز به دور از محدوده‌ی پایین رودخانه استقرار داشته است، در حالی‌که این محله با توجه به بهسازی جاده پایین‌دست و احداث جاده رضاخانی و تکمیل آن در دوره پهلوی دوم در پایین دست ماسوله و به تبع گسترش بافت به سمت جنوب و ماسوله رودخان در دسترسی بسیار آسان ماشین رو قرار گرفته‌است. (نقشه ۲)

رودخان و جایگاه قبرستان شهر در آنسوی رودخانه می‌کشاند. جالب توجه است که تا قبل از احداث این جاده، دسترسی به محدوده جنوبی ماسوله رودخان و قبرستان را پلهایی چوبی ممکن می‌نموده‌اند (رابینو، ۱۳۷۴: ۲۱۶). (نقشه ۱)



نقشه ۱. بالا راست: اتصال جاده میرزا کوچک به میانه بافت. / بالا چپ: جاده رضاخانی در پایین‌دست شهر به مثابه یک کمربندی / پایین: اصلاح جاده رضاخانی در پایین دست ماسوله در پهلوی دوم. (ترسیم: نگارنده)

## ۲-۱. تغییر و توسعه محله ریحانه‌بر

ماسوله در نگاه اول محله‌ای واحد قلمداد می‌شود در حالی‌که این شهر نیز همچون سایر شهرهای تاریخی ایران برخوردار از محلاتی مسکونی با تحولات تاریخی متفاوت؛ و ویژگی‌های متمایز کالبدی بوده که تأثیرات خود را بر مناسبات اجتماعی هر محله بروز داده است. این محلات که در زبان محلی عبارتند از: کسیر (کشه‌سر)، خانه‌بر (خونی‌ور)، اسمله (اسدمحله)، مزور (مسجدبر) و ریحونه‌ور (ریحانه‌بر)؛ به جز تفاوت در ریشه‌های قومیتی ساکنین، ناشی از وجود آبراهه‌هایی می‌باشد که در ماسوله به دره‌ها موسوم بوده‌است و از بالای کوه به سمت پایین و به دره ماسوله رودخان می‌ریزند، ولی متأسفانه هم‌اکنون کاملاً پوشیده و به مسیرهای فاضلاب و آگوی شهری تبدیل شده<sup>۴</sup> و خوانایی مرز محلات را تضعیف نموده‌اند. (تصویر ۳)

### ۳-۱. انتقال بناها با کاربری جدید به خارج از بافت

همان‌طور که می‌دانیم با آغاز سیر تحولات معاصر ایران، شهرهای تاریخی ما بدلیل نیازمندی‌های جدید، با بناهایی مواجه گردیدند که عملاً در گذشته مابه‌ازای شکلی و فضایی نداشته‌اند. بناهایی جدید با کاربری‌های اداری، نظامی، صنعتی، آموزشی، درمانی و... که با نگاهی نو متاثر از دنیای غرب به معماری ایران راه یافته‌بودند، این بناها با تعریفی جدید برجای معماری گذشته و یا در کنار آن خلق شده‌اند.

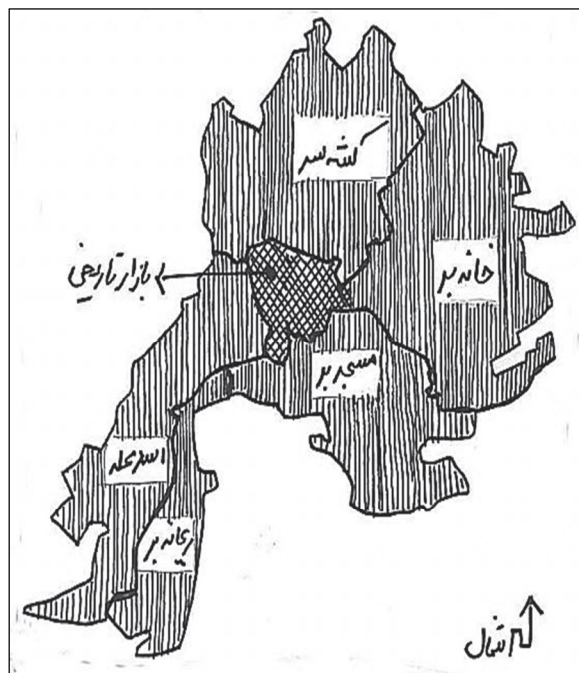
ماسوله نیز با توجه موقعیت سوق‌الجیشی خود خیلی زود در مواجهه با کاربری‌های جدید قرار گرفت. بلدیة و ژاندارمری از جمله این کاربری‌هاست که ماسوله نیز از آن بهره‌مند بوده‌است.

محل کار کارکنان بلدیة در ابتدا در داخل بافت تاریخی و در یک خانه انتخاب گردید، ولی پس از مدتی با تغییر کاربری بنایی خارج از بافت در امتداد توسعه محله ریحانه‌بر به آن سوی ماسوله رودخان و در مجاورت جاده تازه تاسیس منتقل شد. (فاضلی، ۱۳۹۰)

ژاندارمری نیز که ایجاد آن در این دوره در حوزه تحولات کالبدی قابل تحلیل می‌باشد، پس از مدتی استقرار در درون بافت که آن نیز با تغییر کاربری یک خانه تاریخی محقق شده بود، به خارج از محدوده، در مجاورت جاده جنوبی ماسوله-رودخان و در امتداد محله ریحانه‌بر منتقل می‌گردید.

انتقال این دو بنا به خارج از محدوده بافت تاریخی در کنار تغییرات صورت گرفته در محورهای مواصلاتی، جهت‌گیری توسعه شهر را به سمت جنوبی ماسوله-رودخان تشدید نمود. چرا که پیشرفت این خزش بافت در سالهای بعد موجب گسست و دو پارگی بافت تاریخی شده و با توسعه و گسترش محله ریحانه‌بر، ساختمان‌های اداری نیز کم کم در آن سوی ماسوله رودخان و در کنار جاده جدیدالاحداث استقرار یافتند.

(تصویر ۴)



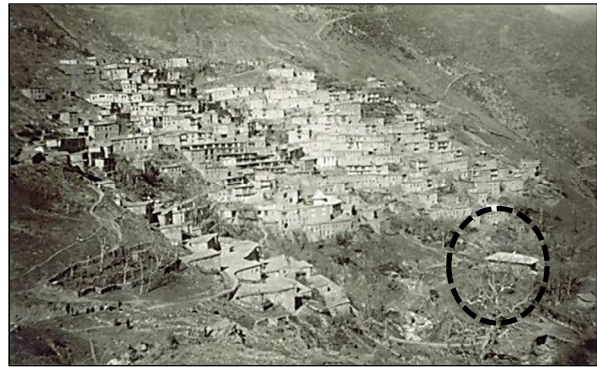
نقشه ۲- محلات تاریخی ماسوله. در بخش پایین، جنوب غربی، محله ریحانه‌بر مشخص می‌باشد (ترسیم: نگارنده)

امروزه محله ریحانه‌بر از پر مراجعه‌ترین محلات شهر از منظر گردشگران بوده و مسجد این محله، بر خلاف تمامی مساجد تاریخی شهر که عموماً به غیر از ایام محرم تعطیل می‌باشند! بدلیل سهل‌الوصول بودن دسترسی ماشین‌رو، به محل برگزاری مراسم متعارف مذهبی و ... در طول سال تبدیل شده است.

رابینو، که به سالهای مشروطه<sup>۶</sup> به ماسوله سفر کرده، نام این محله را در عداد محلات ماسوله ذکر نموده‌است اما در سندی منسوب به ملا محمد شریف از علمای ماسوله - به سال ۱۲۶۱ ه.ق - که به نظم و سلسله مراتب خروج علم‌های محلات، آغاز سنج زنی و ... اشاره شده نامی از محله ریحانه‌بر نیامده‌است.<sup>۷</sup> از این رو به نظر می‌رسد محله ریحانه‌بر می‌بایست در میان این دو دوره زمانی دستخوش توسعه جدی کالبدی شده و یا اساساً در چنین دوره‌ای شکل گرفته باشد.

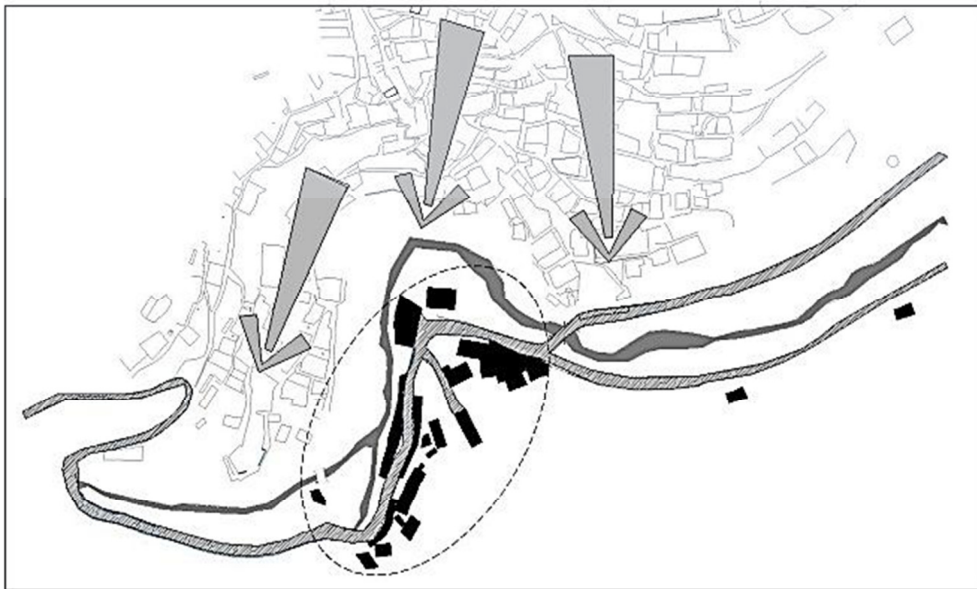
مجموعه حرایم حفاظتی این شهر تاریخی از سوی سازمان میراث فرهنگی به تصویب رسید ادامه یافته و تاسیسات درمانی و تفریحی جدیدی در این محدوده ساخته شده است. (نقشه ۳)

ماسوله شهری پیاده محور است که بافت اصیل آن بدلیل خطرات مکرر بروز سیل در ماسوله رودخان و نامناسب بودن بستر خاکی پایین دست با فاصله‌ای قابل توجه از رودخانه شکل گرفته است؛ در حالیکه به سبب توسعه مذکور با هدف دستیابی آسان به مسیر سواره، بخش‌های بالایی بافت به مرور به حال خود رها و خالی از سکنه شده‌اند. انتقال بناهایی همچون شهرداری که محل کار مدیر عالی شهر می‌باشد به خارج از محدوده بافت، به لحاظ جامعه‌شناختی نیز تاثیرات منفی، همچون تمایز شیوه زندگی ساکنین با مدیران شهر را موجب گردیده است. منبعث از این تحولات، مسولان اداری شهر امکان دسترسی ماشین‌رو به محل کار خود را دارا گردیدند، در حالی‌که هم اکنون نیز ساکنین محدوده‌های بالادست، به صورت پیاده و شاید از نظر ما به سختی مسیرهای دسترسی به خانه‌هایشان را طی می‌نمایند.



تصویر ۴- گسترش بافت به محدوده جنوبی ماسوله رودخان. در سمت راست تصویر ساختمان شهرداری عنصری جدا افتاده از بافت در میان قبرستان قدیمی شهر مشاهده می‌شود (مأخذ: پایگاه ماسوله)

بازسازی مسیر مالرو پایین دست و حضور اتوموبیل سبب - شد تا ساختمان‌های اداری دیگر نیز از دوره پهلوی دوم به بعد یک به یک از درون بافت به خارج منتقل شوند. محدوده جنوبی شهر که اکنون برای استقرار ساختمان‌های اداری در نظر گرفته شده، در گذشته قبرستان شهر قلمداد می‌شده است، به دلیل عدم امکان آفتاب‌گیری مناسب در فصول سرد در تاریخ قریب به ۱۰۰۰ ساله این شهر هیچ وقت سابقه سکونت نداشته است. این تغییر و تحول پس از انقلاب نیز تا سال ۱۳۷۶ که



نقشه ۳- توسعه شهر به سمت پایین ماسوله رودخان و استقرار بناهای شهرداری، اداره برق، اداره آب، اداره مخابرات، درمانگاه، ژاندارمری، مهمانسرای استانداری، پارکینگ و ... به صورت گسترده در این محدوده (مأخذ: نگارنده)

توسعه و تغییر احجام و حتی شکل و جزئیات پوشش سقف مورد بررسی قرار داد.

## ۱-۲. فزونی گشایش رو به برون

### ۱-۱-۲: بازشوها

بازشوهای چوبی در میان دیواره‌های خشتی و سنگی، زینت-بخش نمای معماری خانه‌های ماسوله است، هماهنگی رنگ چوب با بدنه گل‌مالی شده در دیواره‌های خانه‌های این شهر تاریخی، ویژگی منحصر به فردی به سیمای بافت ماسوله داده است. بازشوها در خانه‌های ماسوله که به «بریه» موسوم هستند، به دلیل عدم بکارگیری شیشه در جزئیات صرفاً در صورت گشوده شدن، امکان ارتباط با بیرون بنا را برقرار می‌نمودند. این امر که بنظر متأثر از سرمای سخت این منطقه شکل گرفته، نورگیری مقتضی خود را از بازشویی موسوم به «سربریه»، عنصری در بالای بریه، تامین می‌نموده است.

جهت گیری فضایی و مکانی معماری بناها در ماسوله در ایام سرد سال بدلیل بسته بودن بریه‌ها به شدت رو به درون دارد با این وجود این عناصر - بریه و سربریه - عموماً با هنر گره‌چینی نمای بیرون را زینت بخشیده‌اند.<sup>۹</sup>

مرور زمان به ویژه در محدوده زمانی مورد نظر، چنین برداشتی را به اندیشه متبادر می‌کند که با امکان تامین سوخت نفت برای گرمایش خانه‌ها به جای سوخت چوب، ابعاد و تناسب بازشوها در خانه‌های ماسوله با بکارگیری بازشوهای سراسری و کاربرد شیشه برجای گره‌چینی‌های منافذ، گشایش بیشتری نسبت به برون پیدا نموده‌اند؛ در حالیکه پس از گذشت سالها امروزه همچنان تامین سوخت نفت برای ماسوله‌ایها بسیار سخت بوده و این شهر فاقد سوخت گاز می‌باشد؛ لذا به نظر می‌رسد این تحولات را می‌توان بیشتر ناشی از دگرخواهی و تاثیرات فرهنگی جدید دانست. (تصویر ۵)

جالب است اشاره شود که در طرح جامع ویژه ماسوله نیز برخلاف سوابق تاریخی، تثبیت وضعیت موجود ساختمان‌های اداری مستقر در حریم رودخانه و قبرستان شهر پیشنهاد شده است!<sup>۱۰</sup> در شرایط فعلی تنها معدود بناهای اداری نظیر پایگاه میراث فرهنگی و شورای اسلامی شهر در درون بافت استقرار دارند.

لازم به ذکر است که آسیب‌های ناشی از سیل‌های ناگوار اخیر ماسوله که موجب خسارات جانی و مالی فراوانی گردیده، عملاً به همین دلیل یعنی استقرار واحدهای اداری، تجاری و تفریحی در حریم این رودخانه بوده است، متأسفانه با وجود چنین واقعه ناگواری، سیاست‌های بازسازی به جای اصلاح مکان‌یابی، بر استقرار مجدد در حریم رودخانه تاکید کرده و رودخانه (ماسوله رودخان) را به عنوان عامل تهدید به کانالی آب بر و فاضلاب بر تبدیل می‌نماید.

## ۲- تحولات در مقیاس معماری

هرچند ویژگی‌های معماری و شهرسازی ماسوله هیچ شباهتی با معماری و شهرسازی مناطق جلگه‌ای گیلان ندارد، ولی بی‌شک نشان از دانشی بسیار تکامل یافته در ساخت کالبدی مکان در بستری پر شیب است که به نظر می‌رسد حاصل تجارب پی‌درپی ساخت در مکانی مشابه یا مکان فعلی است. ساختار سازه‌ای و معماری بناها چنان با مکان در آمیخته‌اند که جدایی‌شان از هم ناممکن است. معماری در اینجا در عین سادگی امنیت و آسایش را برای صاحب خانه به ارمغان آورده است. ساختار نما چنان نظم یافته و هماهنگ با بستر محیط در سیمای بافت گسترده شده است که آدمی را به شگفتی وا می‌دارد. سخن از ویژگی‌های معماری خانه‌های ماسوله بسیار گفته شده، در این مجال تلاش خواهد شد به اجمال به تحولات روی داده در محدوده زمانی مورد نظر این نوشتار در حوزه معماری بناهای ماسوله پرداخته شود. تحولاتی که می‌توان در فزونی برون‌گرایی معماری، تناسب بازشوها، نمای بناها، و



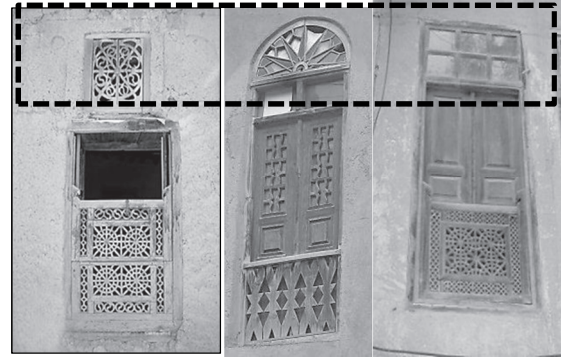
تصویر ۷- بازشویهای چلیپایی (پاچلاقی) بالا: ماسوله (مأخذ: پایگاه ماسوله)

پایین راست: رشت. آفخرا. پایین چپ: لاهیجان محله گابنه. (مأخذ: نگارنده)

## ۲-۱-۲. گشایش فضایی پلان

در دوره زمانی یادشده گشایش فضایی رو به برون در ساختار پلان خانه‌های ماسوله نیز نمود یافته است، ساختار فضایی پلان‌ها در گذشته چنان در هم تنیده و تودرتو بوده که علی‌رغم برخوردارگی از جداره به ظاهر برون‌گرا، در ایام سرد سال، به ویژه، که عموماً بازشوها بسته می‌باشند، کاملاً رو به درون داشته‌است. (نقشه ۴)

اما بررسی‌های صورت گرفته نشان می‌دهد بسیاری از خانه‌های بازسازی شده و یا تاسیس شده در دوره زمانی مورد نظر این نوشتار<sup>۱۱</sup>، از گشودگی و ارتباط فضایی بیشتر اتاق زمستان‌نشین (صومه) و اتاق‌های اصلی بنا از طریق ایجاد بازشوها و درهایی فراخ‌تر برخوردار گردیده‌است. در گذشته، نورگیری محدود اتاق‌های زمستان‌نشین (صومه) از عنصری در بام، موسوم به لون صورت می‌پذیرفته ولی در این دوره با گشایش بیشتر امکان نورگیری از نما افزون شده و بعضاً دیوار تفکیک‌کننده اتاق‌ها نیز برجیده و فضایی یک‌دست‌تر (به عبارتی پلانی بازتر) شکل گرفته‌است. (نقشه ۵) (تصویر ۸)



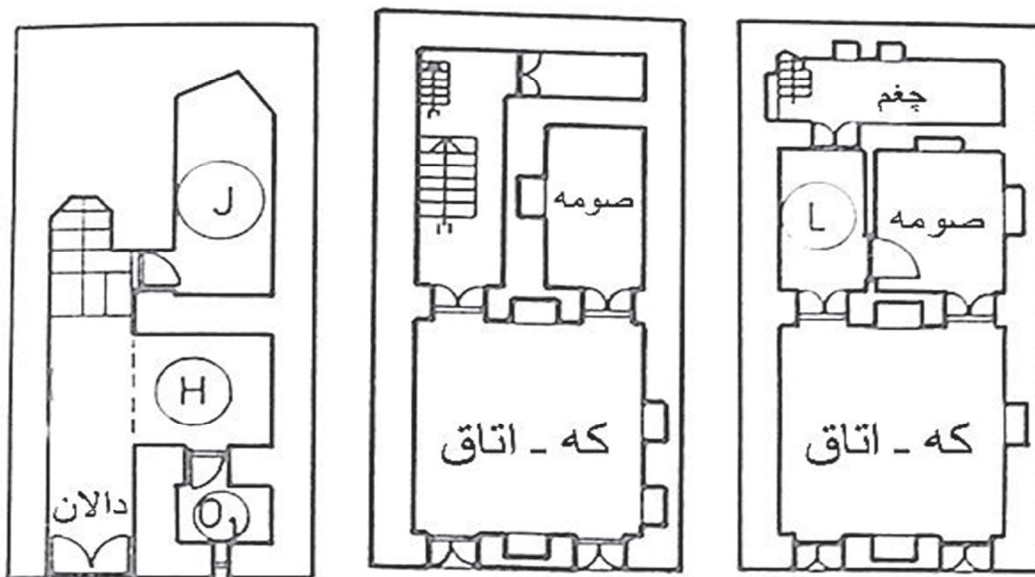
تصویر ۵- چپ: سربریه از دوره اوایل و ماقبل قاجار/ وسط: سربریه از دوره قاجار/ راست: سربریه با ترکیبی از شیشه از دوره متاخر (مأخذ: پایگاه ماسوله)

ساده‌ترین تغییرات در بازشوها را می‌توان در ترکیبات شیشه در بریه‌ها مشاهده نمود، تغییر شکل بازشوهای مسجد جامع ماسوله و ایجاد کاروانسرای حاجی فیض با چنین بازشوهایی از این نظر قابل بررسی است. (تصویر ۶)

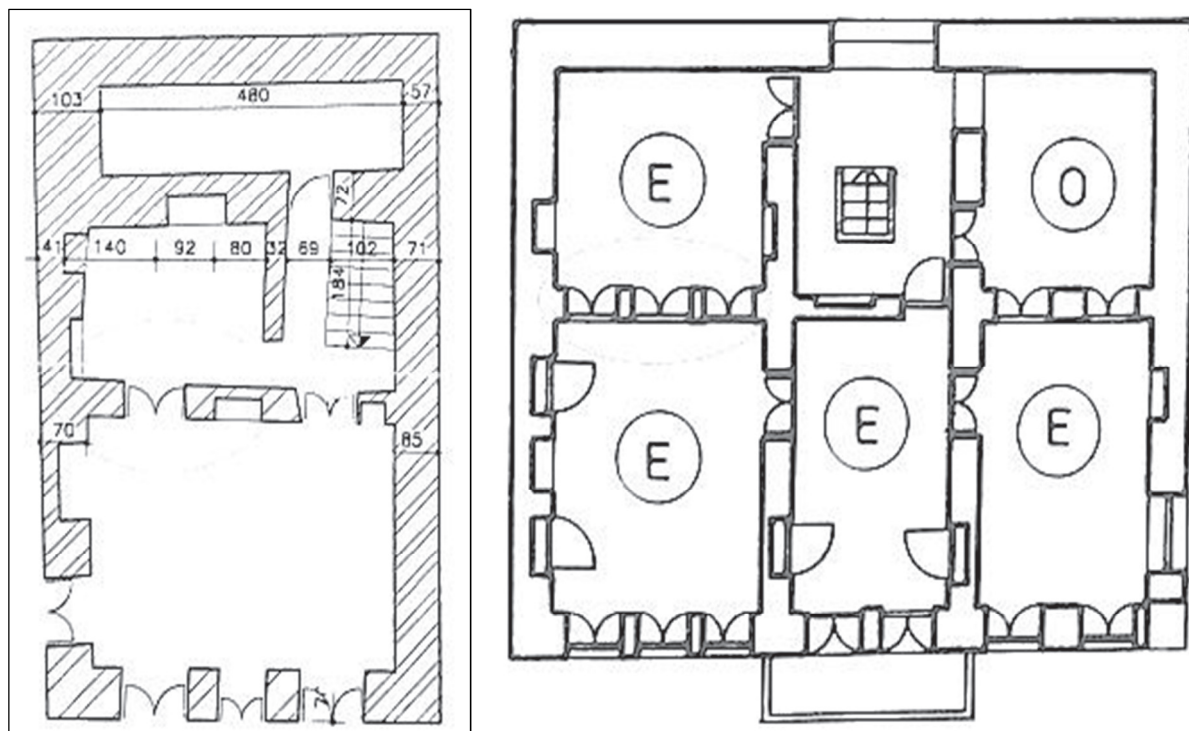


تصویر ۶ چپ: مسجد جامع، راست: کاروانسرای فیض - دوره پهلوی اول (مأخذ: پایگاه ماسوله).

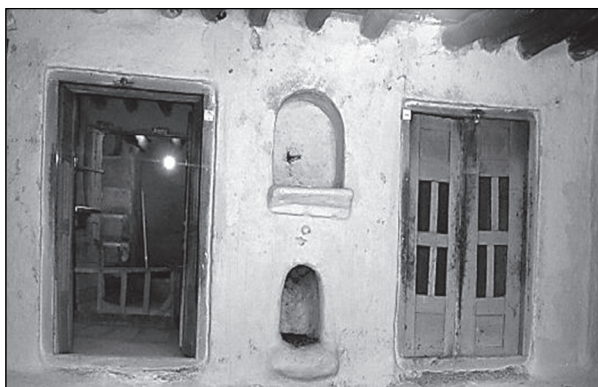
این گشایش بیشتر رو به برون از طریق بکارگیری بازشوهای چلیپایی شکل (بازشو با ترکیب در - پنجره میانی) نیز دنبال شده<sup>۱۲</sup> چرا که در تصاویر بجای مانده از اواخر قاجار هیچ بازشویی به شکل چلیپایی در ماسوله مشاهده نمی‌شود. این شکل بازشو که تعیین منشا آن نیازمند تحقیقات بیشتر است در دوره پهلوی اول با تفاوت‌هایی در شهرهای دیگر گیلان نیز ظهور و بروز داشته، و از این دوره به بعد به طور قابل توجهی در ماسوله کاربرد داشته‌است. (تصویر ۷)



نقشه ۴- اجزای پلان معماری در خانه خورشیدی (بربری مقدم) - ماسوله، محله مسجدبر (مأخذ: از کتاب زندگی جدید، کالبد قدیم)



نقشه ۵. ارتباط بین صومه و که (اتاق اصلی بنا). راست: خانه نراقی، ریحانه‌بر، پهلوی اول. ارتباط با ۳ در و پنجره (برداشت بنا: زندگی جدید، کالبد قدیم) چپ: خانه امشاری - کشه‌سر، قاجار، ارتباط با ۱ در محدود (برداشت بنا: مشاور بزرگ امید)



تصویر ۸- گشایش دیوار جداکننده اتاق زمستان‌نشین (صومه) که از طریق حذف دیوارها و بکارگیری بازشوهای سراسری محقق شده است (مأخذ: پایگاه ماسوله)

### ۳-۱-۲: توسعه تالار پیش

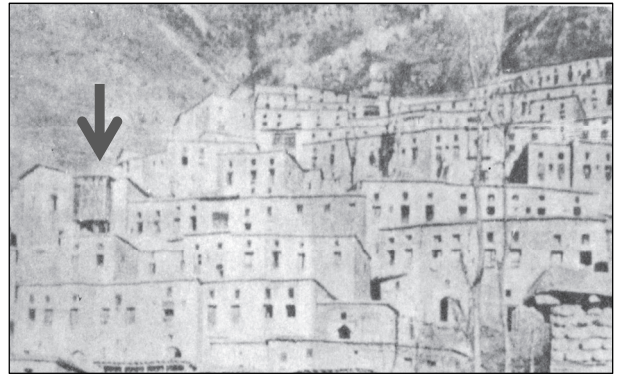
صحبت کردن و تماشای مناظر و رویدادهای شهر می‌پردازند. (مزینی، ۱۳۵۴: ۱۲۹) امروزه در ماسوله به این بخش پیش آمده صرفاً تالار می‌گویند. (تصاویر ۹ و ۱۰)

کاربرد بسیار محدود این عنصر - تالار پیش - در خانه‌های دوره قاجار و ماقبل آن بر اساس تصاویر بجای مانده از این دوره و نیز تمایز جدی ساختار سازه‌ای تالارپیش با ساختار سازه‌ای پیکره اصلی خانه‌ها،<sup>۱۲</sup> نظریه جدید بودن این عنصر معماری را قوت می‌بخشد. با این حال گسترش تالار پیش، از این دوره به بعد در خانه‌ها، نشان از علاقه‌مندی ساکنین به گشایش فضایی رو به برون دارد.

دیگر عنصری که نشان از گشایش بیشتر ابنیه ماسوله رو به برون می‌دهد تالارپیش است. تالارپیش فضایی پیش آمده از اتاق اصلی یا همان تالار که می‌باشد که از جذابیت های ویژه خانه‌های تاریخی ماسوله است. این عنصر که در این دوره زمانی، در دیگر بافت‌های تاریخی ایران نیز نمود داشته در برخی از موارد کل طول یک نما را گرفته و گاهی نیز در طبقات بنا استفاده شده است. مزینی تالارپیش را بالکن می‌نامد: عرض بالکن نسبتاً کم و حدوداً یک متر است که گاه ممکن است از جبهه ساختمان بیرون بیاید و گاه در جبهه جنوبی تعبیه شده باشد. در این فضا به خصوص زن‌های خانواده به بافتن،



تصویر ۹- راست: تالار در ماسوله (پایگاه ماسوله)/چپ: تالار در ایبانه (مأخذ: نگارنده)



تصویر ۱۰- تصویر از رابینو؛ کاربرد محدود تالار در نما نسبت به وضعیت معاصر (مأخذ: نگارنده)



تصویر ۱۱- مراحل تحول سقف در مسجد رواق و گنبد امامزاده . بالا  
وسط: اواخر قاجار، بالا چپ: پهلوی اول، پایین: معاصر  
(مأخذ: پایگاه ماسوله)

مجموعه امام زاده عون (ع) برخوردار از جایگاه منحصر به فرد مکانی و معنایی برای مردم این شهر تاریخی بوده و هم اکنون شامل گنبدخانه، مسجد رواق، مسجد جامع و زائرسرا می باشد. مصادف با دیگر تحولات اشاره شده در مقیاس شهر همچون استقرار بناهای اداری در وجه جنوبی ماسوله رودخان، گنبد مخروطی شکل این امامزاده که وجه ممیزه آرامگاه‌های علویان و بزرگان شیعه در نواحی شمالی و بسیاری از نقاط

## ۲-۲. تحولات در پوشش سقف

بنا بر گزارشات باقی مانده تا سال ۱۳۵۴ ظاهراً ۳ یا ۵ خانه با ظاهر جدید از جمله بنایی با سقف شیبدار در محله ریخانه‌بر که هم‌اکنون نیز موجود است تبدیل وضعیت شده و یا از نو احداث شده‌اند<sup>۱۳</sup> (نقیبی، ۱۳۵۴: ۶۵) که چندان قابل توجه نمی‌باشند، اما از جمله موارد تغییرات، سقف مسجد رواق - امامزاده عون (ع) در محله مسجدبر است که تغییراتش چشمگیر بوده است. در تصاویری که در آن بازشوهای مسجد جامع به شکل بریه مشاهده می‌شوند، پوشش بام مسجدرواق نیز لته‌سر دیده می‌شود. این شیوه ساخت که از معماری نواحی کوهپایه‌ای گیلان به این بنا منتقل شده، در دوره‌های بعد به سقف سیمکایی از نوع متداول دوره پهلوی اول تبدیل می‌گردد. سقف مسجدرواق پس از تبدیل به سقف شیبدار با سیمکا در سالهای آغازین انقلاب اسلامی، تبدیل به سقف تخت می‌شود که در تصاویر نیز قابل مشاهده می‌باشد؛

نکته دیگر در تحول موردی سقف بناهای شاخص در ماسوله، تبدیل گنبد رک امامزاده عون(ع) در دهه ۱۳۵۰ به گنبدی نامناسب با مناره‌هایی به شکل فعلی است. زمان دقیق تبدیل این وضعیت با توجه به کروکی‌های سال ۱۳۴۹ هوشنگ سیحون از ماسوله و همچنین بررسی‌های محلی می‌بایست به سالهای آغازین دهه ۵۰ شمسی نسبت داد. (تصویر ۱۱)

ایران بوده است، تخریب و گنبد و مناره های فعلی بدون هماهنگی با سوابق معماری بومی منطقه، جایگزین آن گردید. جزئیات اجرایی سقف دیگر ابنیه نظیر بازار، مساجد و ... تا سالهای پیش از زلزله ۱۳۶۹ گیلان دست کم در دوره زمانی مورد نظر تغییری نداشته ولی متأسفانه در بازسازی های پس از زلزله تغییرات نابسامانی یافته که خارج از موضوع این نوشتار است. با توجه به موارد اشاره شده، تحولات روی داده در مقیاس معماری را می توان در تناسب بازشوها، گشودگی فضایی داخل بناها، نمای معماری، توسعه و تغییر احجام و شکل پوشش سقف مورد بررسی قرار داد. تحولاتی دیگر نیز نظیر جانمایی سرویس های بهداشتی و حمام<sup>۱</sup> در داخل معماری و همچنین اختصاص کاربری مسکونی به طبقات همکف که در گذشته عموماً به انبار یا محل نگهداری دام اختصاص داشته است در این دوره زمانی قابل بررسی می باشند که نیازمند نوشتاری جداگانه است.

#### نتیجه گیری:

- در این نوشتار درصدد بودیم به بررسی تحولات کالبدی دوره زمانی اواخر قاجار، پهلوی اول و همچنین میانه های پهلوی دوم در استان گیلان و به طور مصداقی در شهر تاریخی ماسوله بپردازیم. قصبه ماسوله واقع در محور مواصلاتی گیلان - آذربایجان بدلائل متنوع در این دوره تاریخی دستخوش تغییرات و تحولات جالب توجه ای گردیده است که تلاش شد ضمن تشریح مظاهر موردی، بررسی عوامل و ریشه های موثر بر این موارد در دستور کار قرار گیرد.
- شهر تاریخی ماسوله به مثابه یک بافت تاریخی به گونه ای هماهنگ شکل گرفته که گویی یک گروه طراحی نسبت به خلق کل آن اقدام نموده و تحولی را جز نابسامانی های اخیر دچار نشده است، این درحالیست که تنوعات و تفاوت های دوره های تاریخی در آن به ظرافت مشهود می باشند، تلاش

شد بررسی این تحولات در دو مقیاس شهر و مقیاس معماری مورد مذاقه قرار گیرد.

- نتیجه تحولات در مقیاس شهر را الزاماً نه می توان گسترش و توسعه شهر به سمت جنوب و پایین دست ماسوله و گسست و دو پارگی بافت تاریخی دانست و ماحصل تحولات در مقیاس معماری را در زمینه تغییر در تناسب، شکل و نوع بازشوها، تغییر در فرم و نوع پوشش سقف و ایجاد کاربری های جدید تقسیم بندی نمود.

این قصبه تاریخی در طول قرون متمادی به جهت قرارگیری در محورهای مواصلاتی و فرهنگی متناسب با محدودیت های یک جامعه نیمه روستایی متأثر از جریان های فرهنگی معاصر خود بوده و تغییرات کالبدی ظریفی دیده است. بی شک بررسی کامل این تحولات در دوره های زمانی نیازمند مطالعات بیشتر و اخذ مستندات به حد کافی خواهد بود، که به امید خدا محقق خواهد شد.

\* ضروری است از جناب آقای دکتر حسین سلطانزاده برای راهنمایی های ارزنده شان در تدوین این نوشتار کمال تشکر انجام پذیرد. همچنین لازم است از جناب آقای عزیزی، مدیرکل میراث فرهنگی، صنایع دستی و گردشگری استان گیلان و همکارانم در پایگاه پژوهشی ماسوله، جناب آقایان آرش خرابی و رسول فروغی، به پاس همکاری و اطلاعات ذیقیمتی که در اختیار نهادند سپاس ویژه صورت پذیرد.

#### پی نوشت ها:

۱. در بسیاری از اسناد مالکیت و یا وقفنامه های دوره قاجار از ماسوله به عنوان قصبه یاد شده است. نقشه ها و اسناد مرتبط با این موضوع در پایگاه میراث فرهنگی ماسوله موجود است.
۲. از همراهان میرزا کوچک که با پذیرش امان نامه رضاخان در زمان او حاکم منطقه فومنات می گردد.
۳. هم اکنون بدلیل عدم امتداد جاده آسفالت فومن - ماسوله به خلخال عملاً امکان جذب گردشگر و مسافر از سمت خلخال

های (خونی‌ها) درون محلات نیز برای حمام استفاده می‌شده است؛ کالبد این چشمه‌ها به گونه‌ای است که می‌تواند پوشیده و بدون اشرافیت شود.

#### منابع:

- آلبانی، شاهپور، ۱۳۸۵، نهضت جنگل و معین‌الرعابا (حسن خان آلبانی)، تهران: انتشارات فرشید،
- اولثاریوس، آدام، ۱۳۶۳، سفرنامه آدام اولثاریوس، ترجمه احمد بهپور، تهران: نشر ابتکار
- بازن، مارسل، کریستیان برومبِرژه با اصغر عسکری خانقاه و اصغر کریمی، ۱۳۶۵، ترجمه مظفر امین فرشچیان، نشر توس.
- پایگاه ماسوله، مرکز اسناد میراث فرهنگی، پایگاه پژوهشی ماسوله
- حجت، عیسی، تاثیر اصلاحات ارضی بر شکل روستاهای ایران، نشریه هنرهای زیبا، ش ۲۶، تهران: دانشگاه تهران
- خدابخش، آرش، ۱۳۸۶، کالبد شناسی شهر ماسوله، از مجموعه کتاب ماسوله، نشر ایلیا
- رایینو، هل. ۱۳۷۴، ولایات دارالمرز ایران، گیلان، ترجمه جعفر خممامی زاده، نشر آگه
- ستوده منوچهر، ۱۳۷۴، از آستارا تا استرآباد ج ۱، نشر آگه
- سیحون، هوشنگ، ۱۳۸۶، نگاهی به ایران. کروکی‌هایی از معماری روستایی و مناظر ایران. ترجمه مرتضی سیفی فمی، فخرالدین حسینی تنکابنی. نشر یساولی
- زندگی جدید، کالبد قدیم، ۱۳۷۴، عکس از جاسم غضبانپور، نشر وزارت مسکن و شهرسازی، سازمان میراث فرهنگی کشور
- شرفی ماسوله، اکبر، ۱۳۸۷، مقدمه‌ای بر مراسم محرم در ایران و ماسوله، پایگاه میراث فرهنگی ماسوله
- شهرداری ماسوله، ۱۳۹۰، گزارش عملکرد شهرداری و شورای اسلامی شهر تاریخی ماسوله
- فاضلی افضل، ۱۳۹۰، شهردار سالهای پایانی پهلوی دوره دوم ماسوله (گفتگوی شخصی نگارنده)
- گیلک محمد علی، ۱۳۷۱، تاریخ انقلاب جنگل به روایت شاهدان عینی، نشر گیلکان
- لینچ، کوین. ۱۳۸۵، سیمای شهر، ترجمه منوچهر مزینی، چ ۷. نشر دانشگاه تهران

- میسر نمی‌باشد، مشکلات ترافیکی، کمبود اعتبارات، آسیب‌های احتمالی ناشی از ازدحام بیش از حد در محدوده بافت تاریخی و ... شاید بدرستی تاکنون موجب گردیده این امر محقق نشود.
۴. عمق و عرض این آبراهه‌ها به ویژه در کناره‌های محله کشه‌سر و یا بازار قابل توجه بوده‌اند. بر روی بستر این آبراهه‌ها گاه بناهایی نیز احداث گردیده‌است. یکی از این دره‌ها آبراهه‌ای است که محله کشه‌سر و محله بازار را از هم جدا نموده و از کنار مسجد تاریخی قنبرآباد عبور کرده و همنام مسجد، قنبردره (مسجدی با قدمتی دست‌کم دوره زندیه) نام داشته‌است.
۵. در پی انتشار مقاله منوچهر مزینی درباره ماسوله، کوین لینچ در نامه سپاس از ترجمه کتاب سیمای شهر به فارسی، از اشتباهی خود برای دیدار از ماسوله سخن می‌گوید. (لینچ، ۱۳۸۵، ۱۲)
۶. رایینو نائب کنسول انگلیس در رشت در سالهای ۱۳۲۴-۱۳۳۰ هجری قمری/ ۱۹۰۶ تا ۱۹۱۲ میلادی در گیلان حضور داشته است.
۷. این سند به لطف مدیر محترم کتابخانه ملی رشت، آقای دکتر شرفی مورد مطالعه قرار گرفت و تصویر آن در پایگاه ماسوله موجود است.
۸. این موضوع با مخالفت سازمان میراث فرهنگی از دستور کار خارج شد.
۹. ارسی دیگر عنصری است که به عنوان بازشو در برخی از خانه‌های این شهر و عموماً در بناهای شاخص همچون مساجد، وظیفه نورگیری را برای فضاهای داخلی برعهده داشته است.
۱۰. در گیلان، به این بازشوها پاچلاقی می‌گویند؟
۱۱. به ویژه در محله ریحانه‌بر
۱۲. توزیع بارها در بناهای ماسوله صرفاً بر دیوارهای کناری و کوه دیوار پستی استوار است، و به نوعی وا افتادگی به دیواره و کوه پستی دارند، این در حالسیت که تالاریش دقیقاً بار را بر روی دیوار جنوبی منتقل می‌نماید. لازم به ذکر است کفبازار ماسوله مجموعه بناهایی با تالارهای سراسری می‌باشد که احتمالاً در میانه‌های دوره قاجار بازسازی و یا دچار تحول شده‌است.
۱۳. یکی از این خانه‌ها موسوم به خانه آقای معانی در دوره‌ای محل استقرار مدرسه ایمان بوده است و هم اکنون نیز موجود است.
۱۴. ماسوله دارای حمام‌های عمومی بوده است؛ از چشمه-

- مزینی منوچهر و اسفندیار بهرامپور، ۱۳۵۴، شناخت ماسوله - برنامه و ضوابط برای حفظ و نگهداری آن، وزارت مسکن و شهرسازی
- مقری، اصغر، ۱۳۸۷، کالبد شناسی شهر ماسوله، از مجموعه کتاب ماسوله، نشر ایلیا
- مهندسین مشاور شانان، ۱۳۸۹، مطالعات طرح جامع ماسوله، وزارت مسکن و شهرسازی
- مهندسین مشاور آژن، ۱۳۷۶، مطالعات طرح حفظ و احیای ماسوله، سازمان میراث فرهنگی کشور.
- مهندسین مشاور آباد، ۱۳۷۶، طرح مکان یابی اراضی گردشگری در شهرک تاریخی ماسوله، وزارت فرهنگ و ارشاد اسلامی
- معماریان، غلامحسین، ۱۳۷۶، معماری مسکونی - گونه شناسی برونگرا، نشر روزنه
- هدایتی، منوچهر، ۱۳۸۳، یاداشتهای احمد کسمایی از نهضت جنگل. نشر جنگل
- همرنگ، بهروز، ۱۳۹۱، (سرپرست هیئت باستان شناسی لایه-نگاری شهر تاریخی ماسوله). گفتگوی شخصی نگارنده در طی فعالیت‌های هیئت