



اثر فصلنامه علمی فنی هنری ۷۹

زمستان ۱۳۹۶

شماره استاندارد بین المللی: ۱۶۴۷-۱۰۲۴

شماره استاندارد بین المللی الکترونیکی: ۴۱-۳۵-۲۲

درجه علمی: علمی ترویجی

صاحب امتیاز: پژوهشگاه سازمان میراث فرهنگی، صنایع دستی و گردشگری

مدیر مسئول: جلیل گلشن

سردبیر: مهناز اشرفی

هیئت دبیران (تحریریه): سیدمحسن حبیبی (استاد دانشگاه تهران)، سیدحسین بحرینی (استاد دانشگاه تهران)، فرهاد تهرانی (دانشیار دانشگاه شهید بهشتی)، محمدرحیم صراف (دانشیار پژوهشگاه میراث فرهنگی)، مهرداد قیومی بیدهندی (دانشیار دانشگاه شهید بهشتی)، حمیده چوبک (دانشیار پژوهشگاه میراث فرهنگی)، علی زمانی فرد (استادیار دانشگاه هنر تهران)، مهناز اشرفی (استادیار پژوهشگاه میراث فرهنگی).

مدیر اجرایی: محمدعلی مخلصی

مدیر داخلی و معاون سردبیر: ذات الله نیکزاد

ویراستار: عبدالله مؤذنزاده کلور

مترجم: شروین معظمی گودرزی

حروفچینی و صفحه آرایی: نوربخش

شمارگان: ۱۰۰۰ نسخه

نشانی دبیرخانه: تهران، تقاطع خیابان امام خمینی (ره) و سی تیر،

روبه روی موزه ایران باستان، پژوهشگاه میراث فرهنگی و گردشگری، پلاک ۲،

پژوهشکده ابنیه و بافت‌های تاریخی فرهنگی

کد پستی: ۱۱۳۶۹۱۳۴۳۱

تلفن: ۶۰-۶۶۷۳۶۴۵۲ (داخلی ۳۴۴)

وبگاه: Journal.richt.ir/athar

پست الکترونیک: atharmiras@gmail.com

قیمت: ۱۲۰۰۰۰ ریال

لیتوگرافی و چاپ: تندیس نقره‌ای

اسامی داوران این شماره:

مهناز اشرفی، علیرضا انبسی، علی صدراپی، بهروز عمرانی، مجید لباف‌خانیک، فتح‌الله نیازی، رضا نوروزی، ذات‌الله نیکزاد.

- نقل مطالب مجله اثر با ذکر مأخذ آزاد است.

- نظر نویسندگان الزاماً نظر مجله نیست.

- این نشریه در پایگاه استنادی علوم جهان اسلام (ISC) نمایه می‌شود.



-
- ۳ ■ پژوهشی درباره ساختار معماری بنای آرامگاهی خرّقه در فیروزآباد فارس
حسام‌الدین احمدی، فخرالدین محمدیان، خدیجه شریف‌کاظمی
- ۱۷ ■ بررسی فلزگری کهن در بخش میمه اصفهان، با تکیه بر پتروگرافی سرباره‌های فلزی
علی اعراب، سیدایرج بهشتی
- ۲۹ ■ بازنمایی قنات وقف‌آباد در منظر شهری سده‌های هشتم و چهاردهم هجری شمسی
علی اصغر سمسار یزدی، آمنه کریمیان
- ۴۷ ■ روش‌شناسی تعیین حریم جی باستان اصفهان
ذاکر عاملی
- ۶۱ ■ کرانه‌های جنوبی رود ارس در گذر زمان با نگاهی بر پاکنش فضایی و زمانی استقرارها
سپیده مازیار، علی زلّقی
- ۷۵ ■ بررسی و تحلیل برج مهمان‌دوست دامغان
نگار یوسفی
- ۸۹ ■ گزارش مقدماتی نخستین فصل بررسی و شناسایی باستان‌شناسی شهرستان قلعه‌گنج (بخش چاه‌دادخدا)
محمد مرتضایی، سلمان نجم‌افروز
- ۹۹ ■ تازه‌های کتاب و مجله کتابخانه پژوهشگاه میراث فرهنگی
معصومه ازقندی، ستاره اسحق تیموری

بررسی و تحلیل برج مهمان‌دوست دامغان

نگار یوسفی

کارشناس ارشد معماری از دانشگاه شهید بهشتی
n.negaryousefi@gmail.com

تاریخ دریافت: ۹۵/۱۰/۰۷

تاریخ پذیرش: ۹۶/۱۰/۲۳

چکیده

برج‌های آرامگاهی بناهایی یادمانی هستند که جلوه بیرونی‌شان اهمیت بسیار دارد. دسته‌ای از آن‌ها در بدنه خارجی خود لبه‌های مثلث‌شکل دارند و گنبد قابوس اولین برج شناخته‌شده از این نوع است. دندان‌های گنبد قابوس با فاصله از هم قرار گرفته‌اند. برج دندان‌دار مهمان‌دوست نیز از این جهت شبیه به گنبد قابوس است. برج مهمان‌دوست متعلق به دوره سلجوقی است که در آن دوره نوآوری در ساخت بناها رونق داشت. با وجود مطالعاتی که پیش‌تر درباره آن انجام شده، بررسی نگارنده نشان می‌دهد که همچنان نکات و مواردی برای پژوهش درباره این برج وجود دارد. هدف مقاله حاضر بررسی بدنه خارجی برج مهمان‌دوست از جهت ویژگی‌های معماری و عناصر تزئینی، و نوآوری‌ها در مقام یکی از برج‌های آرامگاهی دندان‌دار است. این تحقیق با روش توصیفی - تحلیلی انجام شده و در این مسیر از مطالعات کتابخانه‌ای و مشاهده میدانی برج استفاده شده است. مهم‌ترین نتایج به‌دست‌آمده این موارد است: پیش‌تر در آجرچینی نمای برج، بندهای افقی پُر بوده و احتمالاً بندهای عمودی انگشت‌فشاری داشته است و محل و نقش مقرنس آن با مقرنس برج‌های مشهور پیشین متفاوت است. همچنین این برج با نمونه‌های دندان‌دار مشابه تفاوت‌هایی دارد: بخش اصلی بدنه خارجی‌اش دوازده‌ضلعی است و دندان‌های آن تزئینی‌اند. بخش بالای بدنه‌اش به سبب وجود مقرنس در مرحله انتقال، حضور بخشی مدور در بالای بدنه دندان‌دار و زیر گنبد، تزئینات پرکار، و موقعیت و عرض بخش تزئین‌شده، در میان نمونه‌های مشابه شاخص است. در میان این نمونه‌ها بخش بالای بدنه برج طغرل بیشترین شباهت را به برج مهمان‌دوست دارد.

واژه‌های کلیدی

برج مهمان‌دوست دامغان، برج‌های آرامگاهی دندان‌دار، دوره سلجوقی.

مقدمه

برج‌های آرامگاهی بناهایی یادمانی هستند که در آن‌ها جلوه بیرونی بنا اهمیت ویژه دارد. صورت کلی بدنه خارجی این برج‌ها استوانه‌ای شکل و یا شبیه به آن است و شکل‌های متنوعی را شامل می‌شود. دسته‌ای از آنها در بدنه خارجی خود لبه‌های (پره) مثلث‌شکل دارند و گنبد قابوس (۳۹۷ق) اولین برج شناخته‌شده از این نوع است. این لبه‌های مثلث‌شکل در بدنه گنبد قابوس با فاصله از هم قرار گرفته است. برجی دیگر در این دسته وجود دارد که از این جهت شبیه به گنبد قابوس است. این بنا برج مهمان‌دوست دامغان (۴۹۰ق) است که متعلق به دوره سلجوقی است، دوره‌ای که در آن نوآوری در ساخت بناها رونق داشت.

برج مهمان‌دوست پیش از این نیز مطالعه شده است، اما بررسی نگارنده نشان می‌دهد که می‌توان بررسی‌های بیشتری درباره این برج انجام داد و به نوآوری‌ها و مواردی که مغفول و دور از چشم مانده پرداخت، و همچنین آن را در مقایسه با برج‌های دنداندار مشابه سنجد، بدین ترتیب هدف پژوهش حاضر بررسی ویژگی‌های معماری، عناصر تزئینی و نوآوری‌های این برج و همچنین بررسی آن به منزله یکی از برج‌های آرامگاهی دنداندار است. داخل این برج کاملاً ساده است و اکنون گنبد و پوششی ندارد. در منابع در دسترس نیز توصیف مشخص یا تصویری از گنبد برج وجود ندارد. بنابراین مطالعه حاضر بیشتر در مورد بدنه خارجی برج است که بخش پراهمیت برج‌های آرامگاهی محسوب می‌شود.

روش تحقیق در این پژوهش توصیفی - تحلیلی است و ویژگی‌های برج بر اساس مطالعات کتابخانه‌ای و نیز مشاهده بنای کنونی آن بررسی شده است.

پیشینه تحقیق

نخستین بار حکیم‌الممالک^۱ از برج مهمان‌دوست نام برده و صنیع‌الدوله اولین بار آن را توصیف کرده است (Ade and Melikian-Chirvani, 1972: 239). حکیم‌الممالک در گزارش خود از برجی قدیمی نزدیک روستای مهمان‌دوست نام برده که به برج ری شباهت دارد (حکیم‌الممالک، ۱۲۸۶ق: ۸۱) اما آن را شرح نداده است. قدیم‌ترین توصیف در نوشته‌های صنیع‌الدوله^۲ (چاپ ۱۳۰۳ق) آمده که ضمن شرح بنا، ابعاد برج را نیز ذکر کرده است. مقاله عدل و ملیکیان شیروانی (چاپ ۱۹۷۲م/۱۳۵۱ش) مفصل‌ترین پژوهش پیرامون این برج است. این مقاله همراه با پلان، نما، برش و عکسی از بناست. تاریخ این عکس زمستان ۱۹۶۷م/۱۳۴۵ش است (Ade and Melikian-Chirvani, 1972: 231). عکس قدیمی دیگری نیز از برج وجود دارد که رحمت‌الله نجاتی در

۱۳۴۱ش گرفته است^۳ (نجاتی، ۱۳۴۷: ۴۴۱). بنابراین عکس نجاتی قدیم‌ترین تصویر در دسترس بناست. پلانی از برج نیز در آثار ایران آندره گدار وجود دارد. همچنین محمدتقی مصطفوی مقاله‌ای درباره برج دارد (چاپ ۱۳۴۷ش) که اهمیت آن بیشتر به سبب مطالبی است که در مورد متن کتیبه برج دارد. در آثار دیگر پژوهشگران نیز مطالبی در مورد این برج وجود دارد که بیشتر تکرار مطالب منابع یادشده و یا توصیف برج است. از جمله آن‌ها می‌توان از آثار شرودر، ویلسن، حقیقت، مشکوتی، ورجاوند، و حاتم نام برد.

۱. معرفی برج

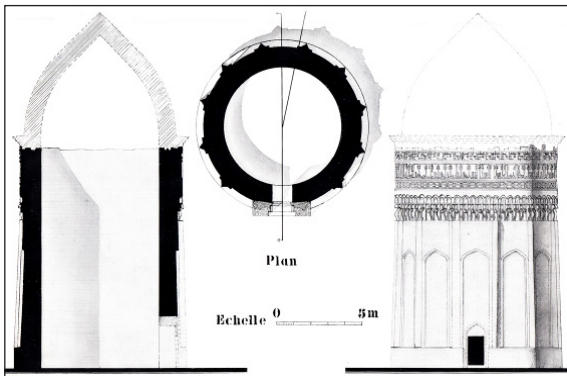
برج مهمان‌دوست^۴ در جنوب روستایی به همین نام (بیست کیلومتری دامغان) در کنار گورستان روستا و در زمینی مسطح قرار دارد (تصویر ۱). این بنا محوطه اختصاصی ندارد، بخش دایره‌ای شکل کوچکی از زمین اطرافش کف‌سازی شده و محوطه بلافاصل آن پوشیده از خاک، شن و گیاهان خودروست. بدنه خارجی برج از سه بخش تشکیل شده است: پایه آن مدور است، بخش میانی و اصلی بدنه یک



تصویر ۱. عکس هوایی موقعیت برج مهمان‌دوست (مأخذ: Google Earth).



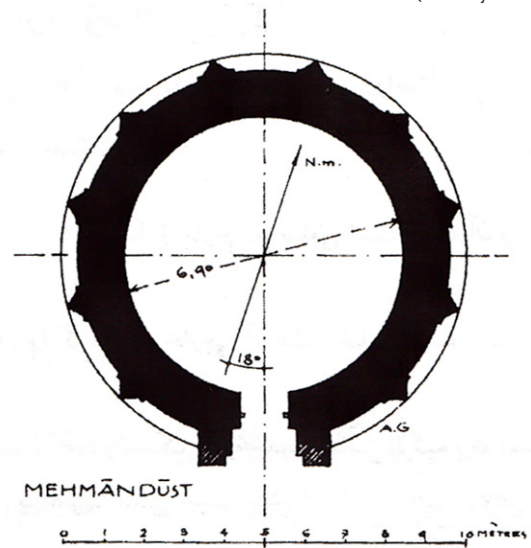
تصویر ۳. نمای جنوبی برج مهمان دوست (عکس از: نویسنده، ۱۳۹۴).



تصویر ۴. پلان، نما و برش ترسیم شده در مقاله عدل. در توضیح تصویر آمده است که با خط چین‌ها و هاشورها طرحی برای قسمت‌های نیازمند بازسازی نشان داده شده است (مأخذ: Adle and Melikian-Chirvani, 1972: pl.XXIV).

بر اساس منابع مورد بررسی پیش از آنکه متن کتیبه برج خوانده و منتشر شود، مردم این برج را مقبره امامزاده قاسم می‌دانستند. صنیع‌الدوله نوشته است که گفته می‌شود این برج مقبره امامزاده قاسم از فرزندان امام کاظم است (صنیع‌الدوله، ۱۳۶۲: ۲۶۳). نجاتی نیز به این مطلب اشاره کرده و نوشته است که به همین سبب روستایی که در جنوب برج قرار دارد را «امام‌آباد» نامیده‌اند. او در ادامه آورده است که این برج به مقبره امامزاده شباهت ندارد (نجاتی، ۱۳۴۷: ۴۴۱).

دوازده ضلعی است که در هر کنج، دندانه مثلث‌شکلی دارد، و در انتها نیز بخش مدور تزئین‌شده‌ای قرار دارد. ورودی بنا در جنوب آن است و برج اکنون گنبدی ندارد (تصاویر ۲ و ۳). داخل برج استوانه‌ای شکل است و سطح دیوارش آجری و ساده است. کف آن به ارتفاع یک پله پایین‌تر از سطح ورودی و محوطه قرار دارد و اکنون قبری در داخل بنا نیست، اما بر اساس سخن صنیع‌الدوله، پیش از این «یک قبر آجری در وسط و دو قبر دیگر سنگ‌چین در داخل برج» وجود داشته است (صنیع‌الدوله، ۱۳۶۲: ۲۶۲). برج مهمان‌دوست در ۱۳۵۲ و ۱۳۵۴ ش تعمیر شده است (بحرالعلومی، ۱۳۵۵: ۷۸۲ و ۷۸۴).



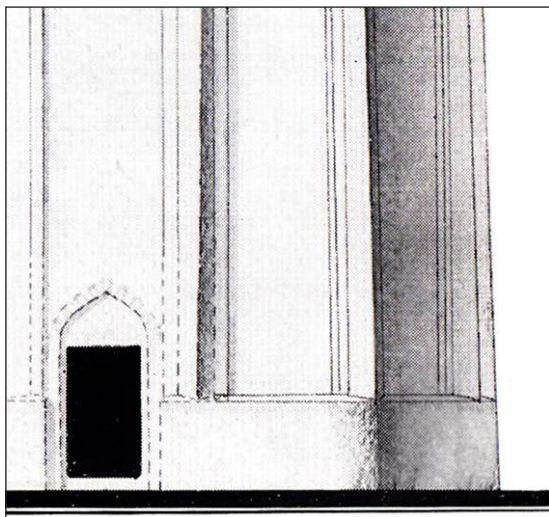
تصویر ۲. پلان برج (مأخذ: گدار و دیگران، ۱۳۷۵: ۸۶).

قطر داخلی و خارجی برج به ترتیب $۶/۹۰$ و $۱۰/۱۰$ متر (Adle and Melikian-Chirvani, 1972: 240) و ارتفاع بدنه آن (بدون گنبد) بر اساس نما و برش ترسیم‌شده در مقاله عدل، حدود ۱۳ متر است (تصویر ۴). این برج در بخش مدور انتهای بدنه‌اش کتیبه‌ای کوفی دارد. مصطفوی متن آن را در ۱۳۱۶ ش خوانده (مصطفوی، ۱۳۴۷: ۵۷۰ و ۵۷۱) و سپس ملیکیان شیروانی آن را بررسی و تکمیل کرده است. بر اساس کتیبه ابوجعفر محمد بن علی مهمان‌دوست^۵ به ساخت این بنا برای خود و آیندگانش در ۴۹۰ ق فرمان داده است. در انتهای کتیبه بخشی از آیه سی سورة فصلت آمده و سپس نام سازنده (ابراهیم بن ادريس البیاسی) آورده شده است (Adle and Melikian-Chirvani, 1972: 240, n.3, 260-263 Blair, 1992: 174-). بعدها شیلا بلر نیز بخش‌هایی از متن این کتیبه را بررسی کرده است (175).

۲. بدنه خارجی

۱.۲. پایه برج

اتصال پایه به بخش دوازده ضلعی بدنه، اکنون به صورت پله پله و شبیه به پایه گنبد قابوس است (تصویر ۵). در تصاویر قدیمی (عکس‌های عدل و نجاتی)، در این قسمت حالت پلکانی وجود ندارد و بدنه مستقیماً روی پایه قرار دارد (تصاویر ۶ و ۷). در نمایی که در مقاله عدل ترسیم شده، سطح بالایی پایه کمی شیب‌دار است (تصویر ۸). در عکس نجاتی نیز این سطح شیب‌دار دیده می‌شود. عکس عدل و تا حدی عکس نجاتی، در سطح بالایی پایه ردیفی آجر را به صورت هره‌چینی نشان می‌دهد. بنابراین تصاویر قدیمی نشان می‌دهد که پیش‌تر بدنه برج مستقیماً روی پایه قرار داشته، سطح بالایی پایه اندکی شیب‌دار بوده و ردیفی آجر به صورت هره‌چینی داشته است.

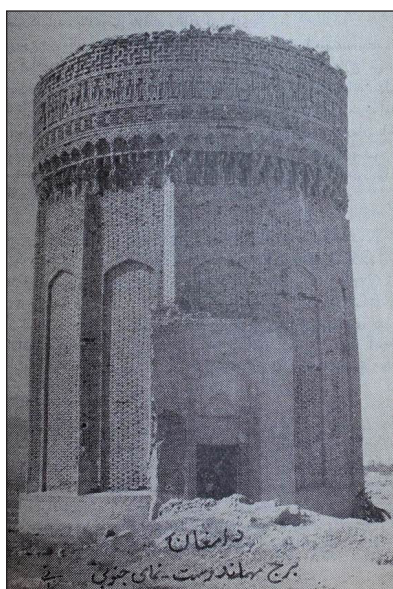


تصویر ۸. اتصال پایه برج به بدنه در نمای ترسیم‌شده در مقاله عدل (مأخذ: Adle and Melikian-Chirvani, 1972: pl.XXIV).

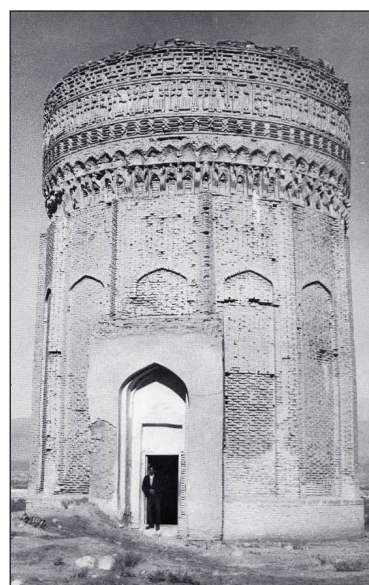
آجرچینی پایه برج ساده است و فاصله میان آجرها بندکشی شده است. این فاصله در بندهای عمودی بیشتر است و در این بندها فرورفتگی اندکی به شکل خطی باریک و عمودی وجود دارد (تصویر ۵). نوشته‌های پیشین مطلبی در مورد آجرچینی پایه ندارد. در عکس نجاتی، سطح پایه یک‌دست به نظر می‌رسد و نشانی از فاصله بیشتر آجرها در بند عمودی و یا فرورفتگی در محل این بندها دیده نمی‌شود. آجرچینی پایه در این عکس برخلاف آجرچینی بدنه برج است که در آن نقاط تیره‌رنگی دیده می‌شود (تصویر ۷). عکس عدل در این بخش واضح‌تر است و سطح یک‌دست، آجرچینی ساده



تصویر ۵. اتصال پایه برج به بدنه آن و نحوه آجرچینی پایه و بخش میانی بدنه (عکس از: نویسنده، ۱۳۹۴).

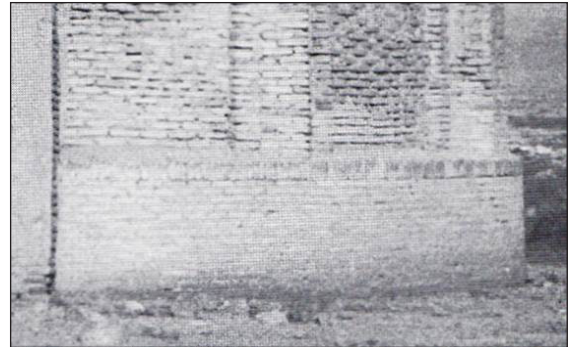


تصویر ۷. عکس قدیمی برج در مقاله نجاتی (مأخذ: نجاتی، ۱۳۴۷: ۴۴۲).



تصویر ۶. عکس قدیمی برج در مقاله عدل و ملیکیان شیروانی (مأخذ: Adle and Melikian-Chirvani, 1972: pl.XXV).

و رج‌های آجرچینی پایه در آن دیده می‌شود (تصویر ۹). بنابراین بر اساس عکس‌های قدیمی، به نظر می‌رسد پیش‌تر آجرچینی پایه ساده بوده و فاصله بیشتر آجرها در بند عمودی و فرورفتگی کنونی در محل این بندها، وجود نداشته است.



تصویر ۹. آجرچینی پایه برج در عکس عدل (مأخذ: Adle and Melikian-Chirvani, 1972: pl.XXV).

۲.۲. بخش میانی بدنه

بخش میانی و اصلی بدنه دوازده‌ضلعی و دنداندار [پره-دار] است و دندان‌هایش مانند دندان‌های گنبد قابوس از هم فاصله دارد. با این وجود این دو برج با یکدیگر متفاوت اند. گنبد قابوس برجی بسیار بلند با تناسباتی کشیده^۶ و تزئینات اندک است. دندان‌های بزرگش، در قسمت خارجی بدنه مخروطی تا زیر گنبد ادامه دارد و هماهنگ با دیگر اجزا به ایجاد حس عظمت در برج کمک می‌کند. این دندان‌ها به ایستایی برج کمک کرده و نوعی تزئین نیز محسوب می‌شود (توسلی، ۱۳۵۱: ۶۸). برج مهمان‌دوست با ارتفاع و نسبت عرض به ارتفاع بسیار کمتر^۷، برجی پرتزئین است که دندان‌های باریکش فقط در امتداد بخش میانی بدنه قرار دارد و قسمت مدور انتهای بدنه به آنها متصل نیست (تصویر ۳). در حقیقت دندان‌های این برج لبه‌هایی تزئینی بوده و باعث استحکام دیوار است، اما باری را تحمل نمی‌کند (Adle and Melikian-Chirvani, 1972: 240,241). برج‌های آرامگاهی طغرل ری^۸، علاءالدین ورامین (۶۸۸ق)، امامزاده عبدالله و عبیدالله دماوند^۹، کاشانه بسطام (اوایل سده هشتم قمری)، امامزاده حسین کردان^{۱۰}، و امامزاده عبدالله و خلیل‌الله دماوند^{۱۱} نیز در بدنه خارجی و مدور خود دندان‌هایی با لبه‌های مثلث‌شکل دارند. همچنین امامزاده اظهر در جزین^{۱۲} بدنه‌ای دنداندار با لبه‌های مثلث‌شکل دارد که در انتها به شکل یک نوزده‌ضلعی دیده می‌شود. دندان‌های این برج‌ها برخلاف گنبد قابوس و برج مهمان‌دوست به هم پیوسته است (تصویر ۱۰). انتهای دندان‌های برج کردان به زیر گنبد می‌رسد و در برج‌های طغرل، ورامین، بسطام و دو

برج دماوند، دندان‌ها تا زیر مرحله انتقال از طرح دنداندار بدنه به دایره (که در انتها، گنبد بر روی آن قرار دارد^{۱۳}) امتداد می‌یابد. لبه بیرونی دندان‌های بزرگ برج در جزین تا انتهای بدنه ادامه دارد و گنبد بلندش بر روی بدنه و اندکی داخل‌تر از لبه بیرونی آن قرار دارد. بنابراین دندان‌های این برج‌ها به منزله بخشی از بدنه (جلوه بیرونی بدنه) در ایستایی گنبد نقش دارد. چنانچه آمد دندان‌های گنبد قابوس نیز به ایستایی برج کمک می‌کند. بنابراین دندان‌های هیچ‌یک از برج‌های یادشده مانند برج مهمان‌دوست فقط تزئینی نیست. در فاصله میان دندان‌های برج، دوازده طاق‌نمای کم‌عمق با قوس تیزه‌دار قرار دارد (تصویر ۳) که تزئینی دیگر (علاوه بر دندان‌ها) برای بخش میانی بدنه است. یکی از دلایل اهمیت این برج، به نظر مشکوتی، وجود این طاق‌نماهاست (مشکوتی، ۱۳۴۵: ب: ۲۱۲). در میان برج‌هایی که پیش از برج مهمان‌دوست بنا شده‌اند، بدنه گنبد قابوس با دندان‌ها و نوار کتیبه پایینی تزئین شده است که این اندازه تزئین با توجه به ابعاد بدنه و ساده بودن کتیبه، تزئین اندکی محسوب می‌شود. بدنه برج‌های آرامگاهی رسکت (احتمالاً ابتدای سده پنجم قمری)، رادکان کردکوی (۴۱۱ق)، لاجیم (۴۱۳ق)، پیرعلمدار دامغان (۴۱۷ق)، گنبد علی ابرکوه (۴۴۸ق)، و چهل دختران دامغان (۴۶۶ق) نسبتاً ساده است و نهایت تزئین آنها (به غیر از گنبد علی که بدنه‌ای کاملاً ساده دارد) مربوط به بندکشی آجرهاست. در برخی نمونه‌های بعدی، مانند گنبد کیود مراغه (احتمالاً ۵۹۳ق) و برج علی‌آباد کاشمر (حدود ۷۰۰ق)، بدنه بنا خود عرصه‌ای برای نمایش تزئینات گوناگون است.

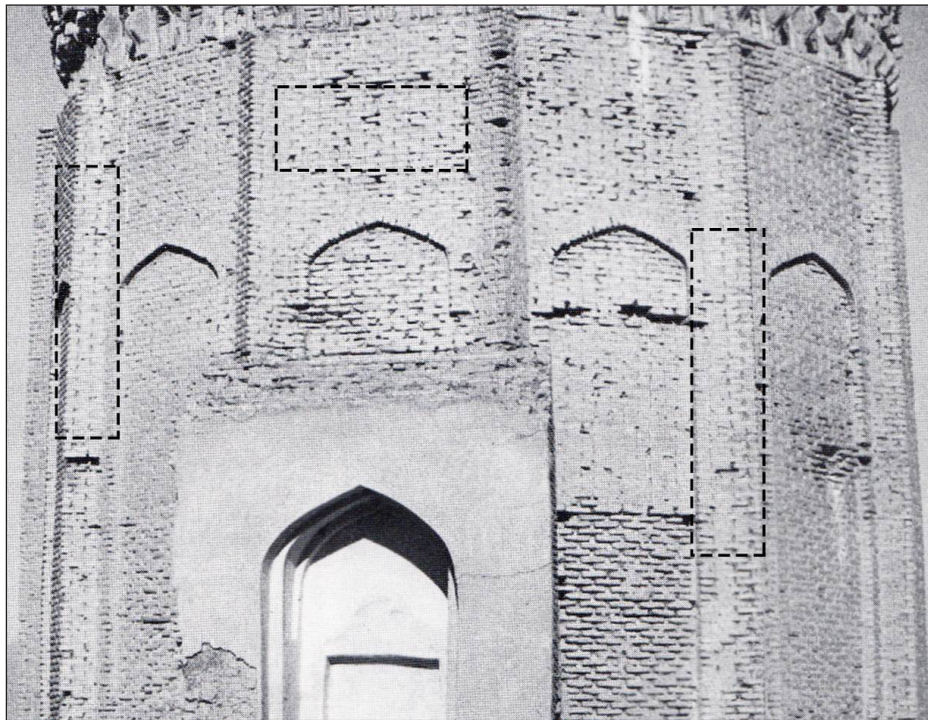
آجرچینی نمای بخش میانی برج ساده است، فاصله میان آجرها پُر نشده و این فاصله در بندهای عمودی بیشتر از بندهای افقی است (تصویر ۵). در عکس عدل به نظر می‌رسد برخلاف شکل کنونی در بیشتر قسمت‌ها نوعی بندکشی در فاصله میان آجرها انجام شده است و در برخی بخش‌ها، مانند شرق ورودی، آجرچینی شبیه به حالت کنونی است و به نظر می‌رسد ملات بندکشی از بین رفته و بندهای افقی و عمودی پُر نشده است (تصویر ۶). اگر در این عکس دقت شود در بخش‌هایی از بدنه، مانند بالای ورودی و اولین دندان‌های شرق و غرب آن، نقاط تیره‌رنگی در محل بندهای عمودی دیده می‌شود اما این تیرگی در محل بندهای افقی دیده نمی‌شود (تصویر ۱۱). برای روشن‌تر شدن مطلب می‌توان بندکشی این بخش‌ها را با بندکشی نمای برج در شرق ورودی که شبیه به شکل کنونی است، مقایسه کرد. در آجرچینی بخش شرقی ورودی، فاصله بیش‌تر آجرها در بندهای عمودی و نیز تیرگی در محل بندهای افقی دیده می‌شود، اما در آجرچینی قسمت‌های یادشده، تیرگی فقط در

نقاط تیره‌رنگی که در محل بندهای عمودی آجرچینی در هر دو عکس وجود دارد، می‌تواند نشان‌دهنده آجرچینی با بندهای انگشت‌فشاری باشد، و نیز می‌تواند نشان‌دهنده وجود توپ‌های ته‌آجری در بندهای عمودی باشد. تصاویر قدیمی برای تشخیص وجود داشتن یا نداشتن توپ‌ها، با توجه به فاصله دوربین تا بنا، نمی‌تواند کمک‌کننده باشد. در مطالعات پیشین این برج در مورد آجرچینی و بندکشی بدنه مطلبی نیست و حتی در مقاله مفصل عدل نیز اشاره‌ای به وجود توپ‌های ته‌آجری در بندهای عمودی نشده است. بر این اساس وجود این توپ‌ها، که می‌تواند نقش‌های گوناگون

بندهای عمودی است و به نظر می‌رسد بندکشی در بندهای افقی و عمودی مانند هم نیست. از آنجا که تیرگی در بندهای افقی دیده نمی‌شود، به نظر می‌رسد این بندها پُر شده است. عکس نجاتی در زمانی نزدیک به عکس عدل گرفته شده، اما زاویه دید در آن‌ها کمی متفاوت است. در عکس نجاتی نقاط تیره‌رنگ در بندهای عمودی آشکارتر دیده می‌شود و مانند عکس عدل این تیرگی در محل بندهای افقی وجود ندارد (تصویر ۱۲). بنابراین آنچه تصاویر قدیمی نشان می‌دهد این است که پیش‌تر بندکشی بندهای افقی و عمودی مانند حالت کنونی نبوده و بندهای افقی پُر بوده است.



تصویر ۱۰. از راست: گنبد قابوس، برج مهمان‌دوست، برج طغرل (بالا)، برج ورامین، امامزاده عبدالله و عبیدالله، امامزاده اظهر (وسط)، برج بسطام، امامزاده حسین، امامزاده عبدالله و خلیل‌الله (پایین) (مأخذ: برج مهمان‌دوست و برج طغرل: نویسنده، ۱۳۹۰ و ۱۳۹۴، گنبد قابوس، برج ورامین، امامزاده عبدالله و عبیدالله، امامزاده اظهر و برج بسطام: حاجی قاسمی، ۱۳۸۹: ج ۱۱: ۱۹۳ و ۱۹۵ و ۲۷۹؛ ج ۱۳: ۲۵ و ۱۷۱ و ۱۷۵، امامزاده حسین و امامزاده عبدالله و خلیل‌الله: پژوهش گروهی بنیاد ایران‌شناسی، ۱۳۸۹: ۱۰۴ و ۱۸۲).

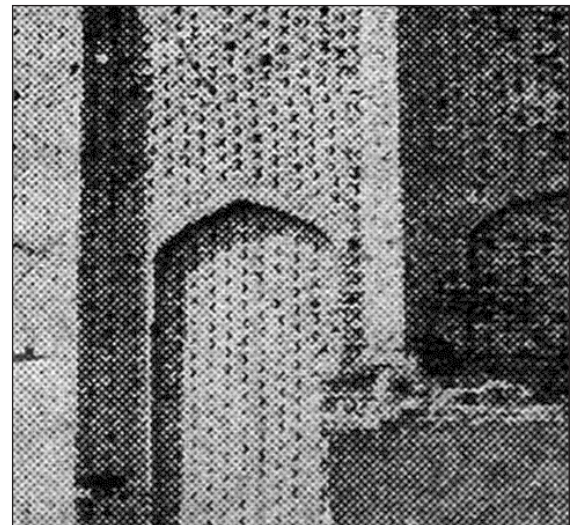


تصویر ۱۱. آجرچینی و بندکشی بخش میانی بدنه در عکس عدل. تیرگی در محل بندهای عمودی در قسمت‌های مشخص شده آشکارتر دیده می‌شود (مأخذ: Adle and Melikian-Chirvani, 1972: pl.XXV).

نیز بندهای انگشت‌فشاری دیده می‌شود (هیلن‌براند، ۱۳۷۹: ۲۷۱، ش ۴). تکرار این تزئین در چند برج آرامگاهی سده پنجم قمری و به‌ویژه در دو برج قدیم‌تر منطقه دامغان نیز احتمال استفاده از بندهای عمودی انگشت‌فشاری (شبیه به آنچه در آجرچینی کنونی پایه بنا دیده می‌شود) را در این برج تقویت می‌کند.

۳.۲. بخش انتهایی بدنه

در بالای دندان‌ها و بدنه دوازده ضلعی برج، ابتدا دو ردیف مقرنس قرار دارد (تصویر ۳). واحدهای مقرنس ردیف پایین، یک در میان قرار گرفته است. عدل طرح میان واحدها را «طرح هندسی یک پرده» می‌نامد،^{۱۴} با منقاری منحنی، سری بالا و بال‌هایی که بخش بالا و منحنی واحدها را شکل می‌دهد، و نوعی پرده شکاری، شاید عقاب^{۱۵} را القا می‌کند (Adle and Melikian-Chirvani, 1972: 241). بالای این ردیف، میان دو رج آجر، ردیف دوم مقرنس با چند ردیف آجرچینی در بالای واحدها دیده می‌شود. واحدهای مقرنس برج‌های رسکت و لاجیم به صورتی ساده کنار هم قرار گرفته است. پس از آن‌ها مقرنس گنبد علی پیشرفتگی را نشان می‌دهد که در آن واحدها با یکدیگر ترکیب شده‌اند. مقرنس برج مهمان‌دوست بازگشتی به مقرنس برج‌های قدیم‌تر است. در اینجا واحدهای مقرنس شبیه به مقرنس برج‌های رسکت



تصویر ۱۲. بزرگ‌نمایی بخشی از قسمت میانی بدنه در عکس نجاتی (مأخذ: مجله سپید و سیاه، ۱۷ آبان ۱۳۴۲: ۳۷).

هندسی، گیاهی و یا اسما مقدس داشته باشد، در بندکشی عمودی این برج محتمل به نظر نمی‌رسد و بدین سبب احتمال آنکه در این برج از آجرچینی با بندهای انگشت‌فشاری استفاده شده باشد، بیشتر است. در آجرچینی بدنه برج‌های رسکت، رادکان کردکوی، لاجیم، پیر علمدار و چهل‌دختران

و لاجیم، به صورتی ساده کنار هم قرار دارد اما تفاوت اندازه واحدها در دو ردیف و نیز طرح پرنده میان واحدهای ردیف پایین، ضمن آنکه مقرنس این برج را از سادگی خارج کرده، تفاوت بیشتری میان این مقرنس با همتایش در دو برج یادشده ایجاد کرده است. از طرف دیگر مقرنس در برج‌های قدیمی‌تر رسکت، لاجیم و گنبد علی به منزله بالاترین تزیین انتهای بدنه، در زیر گنبد قرار دارد، اما محل قرارگیری و نقش مقرنس برج مهمان‌دوست متفاوت است. مقرنس این برج پایین‌ترین ردیف تزیینات بالای بدنه را شکل می‌دهد، و به واسطه آن محیط دوازده‌ضلعی و دنداندار برج مدور می‌شود. در برج دنداندار طغرل نیز چنین است و تزیینات بالای بدنه آن با سه ردیف مقرنسی آغاز می‌شود که واسطه تبدیل بدنه دنداندار برج به شکل مدور در انتهای بدنه است. تبدیل طرح دنداندار به دایره در بالای دندانها (که در انتها گنبد بر روی آن قرار می‌گیرد)، در برج‌های دنداندار به اشکال متنوع انجام شده است (تصویر ۱۰). برای مثال لبه بیرونی دندانهای گنبد قابوس تا زیر گنبد ادامه دارد، و حجمی محدب نیز در فاصله بین دندانها در زیر گنبد قرار دارد. محیط دو برج دماوند را طاق‌نماهای انتهای دندانها به دایره تبدیل کرده است. در برج ورامین، سطوح مثلث‌شکلی واسطه تبدیل بدنه دنداندار به شکل مدور است. البته برج درجزین کمی متفاوت است، بدنه این برج در انتها نوزده‌ضلعی است و طاق‌نماهای انتهای بدنه دندانها را به هم متصل می‌کند. گنبد این برج اندکی داخل‌تر از لبه بیرونی بدنه آن قرار دارد. محیط برج مهمان‌دوست در بالای دندانها و مقرنس، مدور شده و تا زیر گنبد ادامه پیدا می‌کند. بدین ترتیب میان انتهای دندانها و شروع گنبد فاصله‌ای ایجاد شده است. امامزاده عبدالله و عبیدالله نیز چنین است (شیبانی، ۱۳۶۹: ۱۴۷). در برج طغرل نیز فاصله‌ای به شکل بخشی مدور در بالای دندانها وجود دارد که تا زیر گنبد ادامه می‌یابد (تصویر ۱۰).

در بخش مدور انتهای بدنه تزییناتی وجود دارد. ابتدا نواری با تزیین هندسی و طرحی پیچ و خم‌دار بین دو رج آجر قاب شده است. سپس کتیبه کوفی برج میان دو رج آجر قرار دارد. سبک این کتیبه کوفی حاشیه‌دار^{۱۶} است که در ادامه سبک کتیبه‌های دو برج قدیم‌تر دامغان است (Blair, 1992: 174, 176). کتیبه از شرق برج آغاز شده، به سمت جنوب ادامه یافته و گرداگرد برج را احاطه کرده است. در بالای نوار کتیبه و پس از یک رج آجر، نوار تزیینی دیگری با نقش هندسی قرار دارد و بالای آن، پس از چند رج آجر، بدنه برج به انتها می‌رسد (تصویر ۳). بر اساس سخن صنایع‌الدوله این تزیین کتیبه‌ای به خط بنایی است (صنایع‌الدوله، ۱۳۶۲: ۲۶۲). ورجاوند نوشته است که به گره‌سازی شباهت دارد و

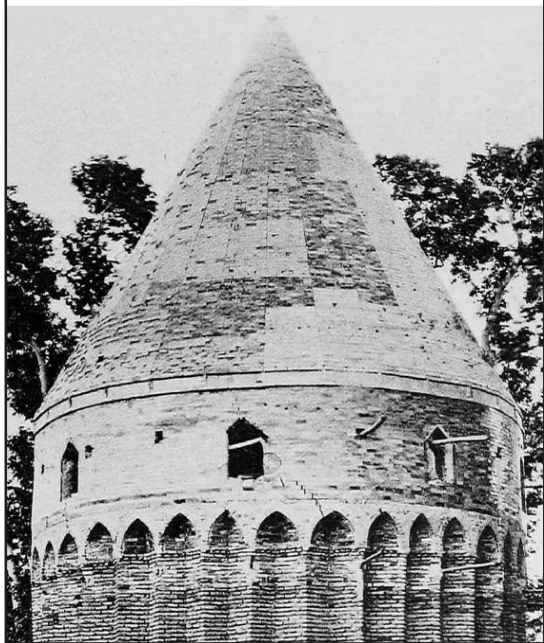
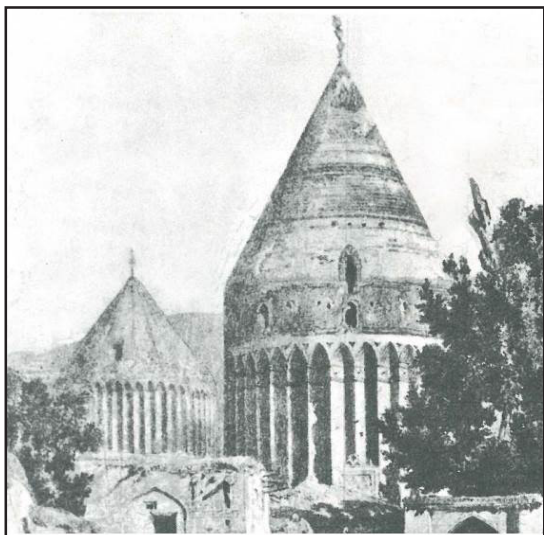
برای روشن شدن درستی سخن صنایع‌الدوله درباره آن، نیاز به عکس‌برداری دقیق است (ورجاوند، ۱۳۸۳: ۱۷۱). عدل معتقد است این تزیین به کتیبه‌ای با خط بنایی شبیه است، و آورده که با بررسی دقیق‌تر در برخی قسمت‌ها نام‌هایی مانند «محمد» قابل تشخیص است، و در نتیجه این تزیین یک شبه‌نوشتار است و نظیرش روی سفالینه‌های همان دوره نیز وجود دارد (Adele and Melikian-Chirvani, 1972: 239). چنانچه این تزیین بر اساس سخن صنایع‌الدوله و عدل، کتیبه‌ای به خط بنایی باشد، بدنه خارجی برج مهمان‌دوست دو کتیبه با دو خط مختلف دارد. در بدنه خارجی برج لاجیم نیز دو کتیبه به دو خط متفاوت (کوفی و پهلوی) وجود دارد. اما در بدنه خارجی برج‌های آرامگاهی گنبد قابوس، رسکت، رادکان کردکوی، لاجیم، پیرعلمدار، گنبد علی، و چهل‌دختران که قدیم‌تر از برج مهمان‌دوست هستند، کتیبه بنایی دیده نمی‌شود. در میان برج‌های دنداندار، بدنه خارجی دو برج دماوند و برج‌های درجزین و کردان کتیبه‌ای ندارد و کتیبه‌های بدنه خارجی گنبد قابوس (دو کتیبه)، برج طغرل (کتیبه‌اش اکنون از بین رفته)، برج ورامین و برج بسطام^{۱۷} (در دو ردیف) نیز به خط کوفی است و کتیبه بنایی در میان آنها نیست.

بنابراین تزیینات بالای بدنه برج مهمان‌دوست، در مرحله انتقال از طرح دوازده‌ضلعی و دنداندار به دایره و بالایش قرار دارد. در برج طغرل نیز تزیینات در مرحله انتقال و بالای آن است (تصویر ۱۰). این برج سلجوقی در ۱۳۰۱ق در حالی که نیمه‌ویران شده بود، به فرمان ناصرالدین‌شاه بازسازی شد. اکنون در بخش مدور بالای مقرنس آن تزیینات ساده‌ای دیده می‌شود. بررسی‌های انجام‌شده در مورد این بنا نشان می‌دهد که در بنای اصلی برج، کتیبه‌ای کوفی با حاشیه تزیین شده به جای تزیینات کنونی در این بخش مدور وجود داشته است (یوسفی، ۱۳۹۲: ۹۲).

تزیینات بالای بدنه در گنبد قابوس و برج‌های ورامین و بسطام در مرحله انتقال و پایین آن است (تصویر ۱۰). در گنبد قابوس، نوار کتیبه‌ای زیر حجم محدب انتهای بدنه وجود دارد و دندانها تا انتها ساده است. برج‌های ورامین و بسطام در این بخش شبیه به یکدیگر اند و کتیبه (دو ردیف در برج بسطام) و تزییناتی بر روی انتهای پره‌ها و اندکی بالای آن دیده می‌شود.

در امامزاده عبدالله و عبیدالله، تغییرات فراوانی در گنبد و تغییرات کمی در بالای بدنه‌اش (مانند کاهش ارتفاع بخش مدور و تغییرشکل دریچه‌های نورگیر)، انجام شده است (شیبانی، ۱۳۶۹: ۱۵۰-۱۵۳). بدین سبب تزیینات بالای بدنه این برج، در تصاویر قدیمی^{۱۸} و شکل کنونی آن بررسی می‌شود. در قدیم‌ترین تصویر در دسترس برج که

در برج طغرل نیز دیده می‌شود. تزیینات بالای بدنه این برج نیز با مقرنس آغاز می‌شود و در بخش مدور بالای بدنه ادامه دارد، گرچه نسبت عرض بخش تزیین شده آن به کل بدنه (پس از بازسازی برج^{۲۲}) در مقایسه با برج مهمان دوست کم-تر است. مقرنس این برج نیز واسطه تبدیل بدنه دندانه‌دار به شکل مدور است، اما مانند برج مهمان دوست کاملاً از دندانه‌ها جدا نیست و ردیف پایین آن در میان دندانه‌ها قرار دارد.



تصویر ۱۳. تصویر امامزاده عبدالله و عیدالله در ۱۸۱۵م از سفرنامه موریه (بالا) و بخش بالای بدنه و گنبد آن در تصویر کتاب پوپ (پایین). در دورنمای تصویر موریه، امامزاده عبدالله و خلیل‌الله نیز دیده می‌شود (مأخذ: شبیانی، ۱۳۶۹: ۱۵۴، پوپ و اکرم، ۱۳۸۷: ۳۴۸).

در سفرنامه موریه است (شبیانی، ۱۳۶۹: ۱۵۲)، یک بخش تزیین شده زیر مرحله انتقال، و چند نورگیر در بخش مدور بالای بدنه قرار دارد. در این بخش مدور تزیین مشخصی دیده نمی‌شود. در تصویر کتاب پوپ در زیر طاق‌نماهای مرحله انتقال یک ردیف باریک آجرچینی تزیینی و سپس بخشی با رنگ روشن‌تر نسبت به بدنه وجود دارد. بخش مدور بالای بدنه چند نورگیر دارد اما تزیینی در آن دیده نمی‌شود (تصویر ۱۳). تزیینات این بخش در شکل کنونی برج شامل طاق‌نماهای مرحله انتقال، یک ردیف آجرچینی تزیینی در زیر آن و سپس بخشی تزیین شده با آجر و کاشی است. بخش مدور بالای بدنه با کاشی پوشیده شده و علاوه بر نورگیرها، ردیفی تزیینی در پایین‌ترین بخش این قسمت وجود دارد (تصاویر ۱۰ و ۱۴). بخش مدور بالای بدنه در تصویر پوپ نیز به نظر می‌رسد با کاشی پوشیده شده است اما این ردیف تزیینی در آن دیده نمی‌شود. از آنجا که این تزیین در تصاویر قدیمی برج دیده نمی‌شود و نیز با در نظر گرفتن طرح آن، به نظر می‌رسد این ردیف تزیینی مربوط به تعمیرات بنا باشد. بدین ترتیب اطلاعات در دسترس نشان می‌دهد در این برج بخش مدور بالای مرحله انتقال ساده بوده و نهایت تزیینش پوشش کاشی و نورگیرها بوده است. بنابراین قسمت اصلی تزیینات بالای بدنه این برج در مرحله انتقال و پایین آن قرار داشته است.

در بالای بدنه برج کردان^{۱۹} فقط تزیینی ساده در مرحله انتقال وجود دارد. در امامزاده عبدالله و خلیل‌الله^{۲۰} بالای تزیین ساده مرحله انتقال یک ردیف تزیینی باریک و ساده نیز دیده می‌شود. در برج درجزین،^{۲۱} مرحله انتقالی همانند سایر نمونه‌های یادشده وجود ندارد. بدنه آن در انتها نوزده‌ضلعی است و گنبدش داخل‌تر از لبه بیرونی بدنه قرار گرفته است. لبه بیرونی دندانه‌ها تا انتهای بدنه ادامه دارد و فاصله بین آنها در بالای بدنه با طاق‌نماها تزیین شده است (تصویر ۱۰).

تزیینات بالای بدنه برج مهمان دوست علاوه بر اینکه بسیار پُرکار است، عرض زیادی نیز نسبت به کل بدنه برج دارد. در مجموع می‌توان گفت که به سه علت تزیینات بالای بدنه این برج در میان نمونه‌های مشابه آن بسیار شاخص است. اول آنکه این تزیینات کاملاً از بدنه دندانه‌دار برج جدا شده و در مرحله انتقال و بخش مدور بالای آن قرار دارد. دوم، وجود ردیف‌های مقرنس است که با شکل شاخص خود و سایه‌هایی که ایجاد می‌کند، واسطه مشخصی بین بدنه و تزیینات بالای آن است. و سومین علت، عرض زیاد بخش تزیین شده بالای بدنه نسبت به کل بدنه این برج در مقایسه با برج‌های گنبد قابوس، طغرل، ورامین، بسطام و دو برج دماوند است (تصویر ۱۰). خصوصیات مشابه بخش بالای بدنه برج مهمان دوست

مهمان دوست که همه اجزای بدنه و تزیینات بالای بدنه اش با دقت و ظرافت کنار هم قرار گرفته است. ترکیب یادشده (اکنون و نیز در تصاویر قدیمی) اتفاقی و بدون قانون است و با ادغام اشکال در یکدیگر همراه است. محل ورودی های گنبد قابوس، برج ورامین و ورودی جنوب غربی برج طغرل^{۳۳} با توجه به محل دندانها انتخاب شده است، اما حجم ورودی برج مهمان دوست با محل دندانها بی ارتباط است. این حجم علاوه بر آنکه امتداد طاق نمای بالایش را قطع کرده، با طاق نماهای شرق و غربش نیز ادغام شده و محل اتصال آن با طاق نماهای دو سمتش نیز با یکدیگر متفاوت است (تصویر ۱۵).

از ورودی اصلی، به غیر از سخن صنیع الدوله، نوشته و یا تصویری در دست نیست تا بتوان از شکل و تزیینات احتمالی آن سخن گفت. در مورد این ورودی عدل نوشته است که در برج های پیر علمدار و چهل دختران دامغان، به سبب سادگی بدنه، نگاهها به سمت ورودی جلب می شود، اما برخلاف آنها در برج مهمان دوست، ورودی جایگاه آنچنان ویژه ای ندارد، زیرا دندانها موجب می شود توجه به چند جهت جلب شود. بدین سبب او معتقد است ورودی برج مهمان دوست باید مانند ورودی گنبد قابوس دارای طرحی ساده بوده باشد (Adele and Melikian-Chirvani, 1972: 241). این نظر محتمل است با این وجود نمی توان به یقین گفت که ورودی برج مهمان دوست کم تزیین بوده است. گرچه بدنه این برج، برخلاف دو برج قدیم تر دامغان، با دندانها و طاق نماها تزیین شده، اما این مسئله مانع تزیینات فراوان بالای بدنه اش نبوده است و در انتهای بدنه، مانند دو برج دیگر تزیینات پرکار و با عرض زیاد نسبت به کل بدنه دارد. می توان گفت این برج در تزیینات بالای بدنه بیش از آنکه به برج های آرامگاهی دنداندار و مشابه خود شباهت داشته باشد، پیرو ویژگی های محلی است و به دو برج دیگر منطقه دامغان شبیه است.^{۳۴} بنابراین این امکان نیز هست که برج مهمان دوست مانند

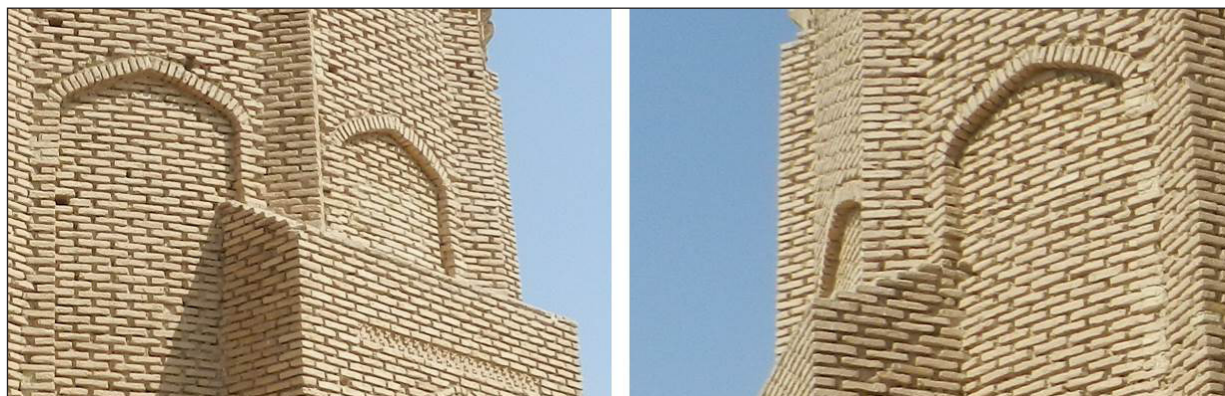


تصویر ۱۴. بزرگ نمایی تزیینات بالای بدنه بنای کنونی امامزاده عبدالله و عبدالله (مأخذ: حاجی قاسمی، ۱۳۸۹: ج ۱۱: ۲۸۰).

۳. ورودی

سردر جنوبی برج حجمی مکعب مستطیلی و بیرون زده از بدنه بناست. عرض آن فاصله دو دندان را در بر گرفته و از هر دو سمت اندکی نیز پیش رفته است. در کنونی بنا میان این حجم واقع است و طاق بالای آن توسط چند ردیف آجر، که شبیه به سرستون قرار گرفته، روی دهانه ورودی قرار دارد (تصویر ۳). این حجم ورودی در عکس های قدیمی نیز دیده می شود (تصاویر ۶ و ۷)، و با وجود تفاوت هایی که با شکل کنونی دارد، به آن شبیه است. اما بر اساس سخن صنیع الدوله و عدل، هر دوی آنها با ورودی اصلی برج تفاوت دارد. صنیع الدوله از حجم بیرون زده ورودی نامی نبرده و نوشته است که «این برج دوازده ترک دارد که یکی از ترکها مدخل است» (صنیع الدوله، ۱۳۶۲: ۲۶۲). عدل آورده است که در زمان بازدید صنیع الدوله، ورودی هنوز مرمت نشده و یکی از طاق نماها تا زمین ادامه داشته و ورودی در آن بوده است (Adele and Melikian-Chirvani, 1972: 239).

توجه به چگونگی ترکیب حجم ورودی با دندانها و طاق نماهای بدنه نیز مؤید این مطلب است که حجم کنونی ورودی متعلق به بنای اصلی برج نیست، به ویژه در مورد برج



تصویر ۱۵. حجم ورودی و ارتباط آن با طاق نماهای شرق (راست)، بالا و غرب آن (چپ) (عکس از: نویسنده، ۱۳۹۴).

دو همتای معاصرش در منطقه، ورودی تزیین شده‌ای داشته است.

۴. گنبد برج

همان‌طور که آمد در مورد گنبد برج مهمان دوست ابهام هست. در میان منابع مورد بررسی توصیف مشخصی از آن نیست و برج در تصاویر قدیمی نیز گنبد ندارد. صنایع‌الدوله آورده است که پس از کتیبه بنایی گنبد مخروطی آغاز می‌شود اما فعلاً گنبدش خراب است (صنایع‌الدوله، ۱۳۶۲: ۲۶۲). عدل نوشته است که مشخص نیست صنایع‌الدوله گنبد را در چه وضعیتی دیده و یا منظور او کدام شکل گنبد مخروطی بوده است، زیرا کلمه گنبد مخروطی هم می‌تواند به گنبد برج‌های رسکت، لاجیم یا چهل دختران نسبت داده شود، و هم به نوع متفاوتی که در گنبد قابوس یا رادکان کردکوی دیده می‌شود. او در ادامه آورده که با این وجود می‌توان یقین داشت که این برج نیز مانند دیگر برج‌های آرامگاهی دامغان و مازندران، گنبدی بلند و باریک داشته است. همچنین عدل نوشته است که برای انتخاب بین دو فرم مطرح‌شده لازم است ابتدا به فرم مخروط خالص فکر شود، گنبدی شبیه به گنبد قابوس. اما در ادامه آورده که با این وجود در تصویر نما و برش ترسیمی خود (تصویر ۴) از نیم‌رخ تیپ چهل دختران استفاده کرده، زیرا طرح ساده‌تر بوده است (Adle and Melikian-Chirvani, 1972: 240,240, n.1).

۵. نتیجه‌گیری

نتایج حاصل از بررسی برج مهمان دوست را می‌توان در سه دسته جمع‌بندی کرد:

۵.۱. جلوه بیرونی برج

بر اساس تصاویر قدیمی، پیش‌تر بدنه برج مهمان دوست مستقیم روی پایه قرار داشته و در محل اتصال آنها حالت پلکانی کنونی نبوده است. سطح بالایی پایه اندکی شیب‌دار بوده و یک ردیف آجر به صورت هره‌چینی داشته است. همچنین به نظر می‌رسد آجرچینی پایه ساده بوده است و فاصله بیشتر آجرها در بند عمودی و فرورفتگی کنونی در محل این بندها (به شکل خطی باریک و عمودی)، وجود نداشته است.

آجرچینی نمای خارجی برج ساده است، فاصله میان آجرها پُر نشده و این فاصله در بندهای عمودی بیشتر از بندهای افقی است. بر اساس عکس‌های قدیمی، پیش‌تر بندکشی بندهای افقی و عمودی مانند حالت کنونی نبوده است. بدین معنی که بندهای افقی پُر بوده و احتمالاً آجرچینی نمای برج بندهای عمودی انگشت‌فشاری، شبیه به نمای

برخی برج‌های پیشین، مانند پیر علمدار و چهل دختران، داشته است.

ورودی کنونی برج مهمان دوست و نیز آنچه در تصاویر قدیمی دیده می‌شود، بر اساس سخن صنایع‌الدوله و عدل، ورودی اصلی برج نیست. حجم ورودی کنونی از بدنه برج بیرون زده است و به تصاویر قدیمی نیز شبیه است. توجه به چگونگی ترکیب این حجم با دندانها و طاق‌نماهای بدنه نیز مؤید این مطلب است که این ورودی متعلق به بنای اصلی برج نیست. از ورودی اصلی، که بر اساس سخن صنایع‌الدوله بین دو دندانها بوده، به غیر از سخن او، نوشته و یا تصویری در دست نیست تا بتوان از شکل و تزیینات احتمالی آن سخن گفت. عدل معتقد است این ورودی باید مانند ورودی گنبد قابوس دارای طرحی ساده بوده باشد. این نظر محتمل است، گرچه با توجه به آنچه در متن مقاله آمد، این امکان نیز وجود دارد که برج مهمان دوست مانند دو برج قدیم‌تر و معاصرش در منطقه دامغان، ورودی تزیین شده‌ای داشته است.

۵.۲. نوآوری‌های جلوه بیرونی برج در مقایسه با برج‌های پیشین

دوازده طاق‌نمای کم‌عمق با قوسی تیزه‌دار در میان دندانهای برج مهمان دوست وجود دارد که همراه دندانها بدنه برج را تزیین کرده است. این اندازه تزیین بدنه تا تاریخ ساخت این برج کم‌سابقه است. بدنه گنبد قابوس با دندانها و کتیبه پایینی تزیین شده است که با توجه به ابعاد بدنه و ساده بودن کتیبه، تزیین اندکی محسوب می‌شود، و نهایت تزیین بدنه در چند برج مشهور قدیم‌تر مربوط به بندکشی تزیینی در آجرچینی نمای آن‌هاست.

مقرنس برج مهمان دوست نیز با نمونه‌های پیشین تفاوت دارد. گرچه واحدهای این مقرنس شبیه به مقرنس برج‌های رسکت و لاجیم، به صورتی ساده کنار هم قرار دارد، اما تغییر اندازه واحدها در دو ردیف و نیز طرح پرنده میان واحدهای ردیف پایین، تفاوت بیشتری میان این مقرنس با هم‌تایش در دو برج یادشده ایجاد کرده است. همچنین مقرنس این برج برخلاف مقرنس برج‌های رسکت، لاجیم و گنبد علی، پایین‌ترین ردیف تزیینات بالای بدنه را شکل می‌دهد و نقش آن نیز متفاوت است. در اینجا مقرنس واسطه تبدیل محیط دوازده‌ضلعی و دنداندار برج به شکل مدور است.

چنانچه تزیین انتهای بدنه برج مهمان دوست بر اساس سخن صنایع‌الدوله و عدل، کتیبه‌ای به خط بنایی باشد، بدنه خارجی این برج دو کتیبه با دو خط مختلف دارد که پیش‌تر نیز در برج لاجیم سابقه داشته است، اما کتیبه

بنایی در بدنه خارجی برج‌های آرامگاهی قدیم‌تر گنبد قابوس، رسکت، رادکان کردکوی، لاجیم، پیرعلمدار، گنبد علی، و چهل دختران دیده نمی‌شود.

۵.۳. جلوه بیرونی برج به منزله یکی از برج‌های آرامگاهی دنداندار

برج مهمان دوست برجی دنداندار است که با نمونه‌های مشابه خود تفاوت‌های شاخصی دارد:

- در بیش‌تر این نمونه‌ها دندان‌های بدنه به هم پیوسته است و به منزله جلوه بیرونی بدنه در ایستایی گنبد نقش دارد. گرچه در گنبد قابوس دندان‌ها مانند برج مهمان دوست از یکدیگر فاصله دارد، اما در آنجا نیز دندان‌ها به ایستایی برج کمک می‌کند. در صورتی که دندان‌های باریک برج مهمان دوست لبه‌هایی تزیینی است و باری را تحمل نمی‌کند.

- بخش اصلی بدنه خارجی این برج دوازده ضلعی است. بدنه خارجی سایر نمونه‌های یادشده مدور است، غیر از برج درجزین که بدنه دنداندارش در انتها به شکل نوزده ضلعی است.

- در برج مهمان دوست، مقرنس پایین‌ترین ردیف تزیینات بالای بدنه و نیز واسطه تبدیل بدنه دوازده ضلعی و دنداندار برج به شکل مدور است. در برج طغرل نیز تزیینات بالای بدنه با سه ردیف مقرنسی آغاز می‌شود که واسطه تبدیل بدنه دنداندار برج به شکل مدور انتهایی آن است. تبدیل طرح دنداندار به دایره در بالای دندان‌ها (که در انتها گنبد بر روی آن قرار می‌گیرد)، در برج‌های دنداندار به اشکال متنوع انجام شده است. گرچه در میان نمونه‌های یادشده، برج درجزین کمی متفاوت است. بدنه این برج در انتها نوزده ضلعی است و گنبد آن روی بدنه و اندکی داخل‌تر از لبه بیرونی آن قرار دارد.

- محیط برج مهمان دوست بالای دندان‌ها و مقرنس، مدور شده و تا زیر گنبد ادامه دارد. بدین ترتیب میان انتهایی دندان‌ها و شروع گنبد فاصله‌ای ایجاد شده است. در برج‌های طغرل و امامزاده عبدالله و عبیدالله نیز چنین فاصله‌ای به شکل بخشی مدور بالای دندان‌ها وجود دارد که تا زیر گنبد ادامه می‌یابد.

- تزیینات بالای بدنه این برج، در مرحله انتقال از طرح دوازده ضلعی و دنداندار به دایره و بخش مدور بالای قرار دارد. در برج طغرل (هم در بنای کنونی و هم در بنای اصلی برج) نیز تزیینات در مرحله انتقال و بالای آن اجرا شده است. در برخی نمونه‌های مشابه، تزیینی ساده در مرحله انتقال و یا انتهایی بدنه وجود دارد، و در سایر برج‌ها، تزیینات در مرحله انتقال و پایین آن قرار گرفته است.

- در بدنه خارجی دیگر برج‌های دنداندار یادشده کتیبه بنایی (چنانچه تزیینات انتهایی بدنه برج مهمان دوست بر اساس سخن صنایع الدوله و عدل، کتیبه‌ای به خط بنایی باشد) وجود ندارد.

در مجموع می‌توان گفت که به سه علت تزیینات پرکار بالای بدنه این برج در میان نمونه‌های مشابه آن بسیار شاخص است. اول آنکه این تزیینات کاملاً از بدنه دنداندار برج جدا شده و در مرحله انتقال و بخش مدور بالای آن قرار گرفته است. دوم، وجود ردیف‌های مقرنس است که با شکل شاخص خود و سایه‌هایی که ایجاد می‌کند، واسطه مشخصی میان بدنه و تزیینات بالای آن است. سومین علت نیز عرض زیاد بخش تزیین شده بالای بدنه نسبت به کل بدنه برج مهمان دوست در مقایسه با برج‌های گنبد قابوس، طغرل، ورامین، بسطام، و دو برج دماوند است.

در میان برج‌های دنداندار یادشده، برج طغرل (که آن نیز متعلق به دوره سلجوقی است) در بخش بالای بدنه شباهت زیادی با برج مهمان دوست دارد. در این برج نیز تزیینات بالای بدنه با ردیف‌های مقرنسی آغاز می‌شود که واسطه تبدیل بدنه دنداندار برج به شکل مدور است، گرچه همانند مقرنس برج مهمان دوست کاملاً از دندان‌ها جدا نیست و ردیف پایین آن در میان دندان‌ها قرار دارد. همچنین هم در بنای اصلی برج و هم در بنای کنونی آن، تزیینات بالای بدنه در مرحله انتقال و بخش مدور بالای آن است.

پی‌نوشت‌ها

۱. او پزشک ناصرالدین شاه بود و سفر اول شاه به خراسان از ۱۲۸۳ تا ۱۲۸۴ق را گزارش کرده است.
۲. مطالب مربوط به برج مهمان دوست در جلد سوم مطلع/شمس آمده که نخستین چاپ آن در ۱۳۰۳ق بوده است.
۳. این عکس در مجله سپید و سیاه (شماره مسلسل ۵۳۱) و در کتاب تاریخ قومس عبدالرفیع حقیقت نیز چاپ شده است (نجاتی، ۱۳۴۷: ۴۴۱). نک: (مجله سپید و سیاه، ۱۷ آبان ۱۳۴۲: ۳۷؛ حقیقت، ۱۳۷۰: ۳۲۸).
۴. مشکوتی از این برج با نام «برج معصوم‌زاده» نام برده است. حقیقت نیز برای این برج اسامی «برج معصوم‌زاده» و «برج مهمان دوست» را به کار برده است، نگاه کنید به (مشکوتی، ۱۳۴۵: ۲۱۲، حقیقت، ۱۳۷۰: ۲۳۹ و ۳۲۸).
۵. به نظر می‌رسد این فرد همچنان ناشناس مانده است. مصطفوی نوشته است که با توجه به تاریخ بنا و کتیبه‌اش ممکن است این بنا و بانی آن به نوعی با فرقه اسماعیلیه ارتباط داشته است (مصطفوی، ۱۳۴۷: ۵۷۰). عدل نیز به ناشناس بودن این فرد اشاره کرده است. برای توضیحات او در این مورد نک: (Adle and Melikian-Chirvani, 1972: 283-284).
۶. قطر دایره بیرونی برج (با احتساب دندان‌ها) ۱۷/۰۸ متر، ارتفاع بدنه آن ۳۷ متر و ارتفاع گنبدش ۱۸ متر است (مشکوتی، ۱۳۴۵: الف: ۳۵ و ۳۹).
۷. نسبت عرض به ارتفاع برج مهمان دوست (بدون احتساب گنبد) حدود ۱/۱،۳ و همین نسبت در گنبد قابوس حدود ۱/۲،۲ است.
۸. در تاریخ ۵۳۴ق که به این برج نسبت داده شده است تردید وجود

دارد، اما بر اساس برخی منابع تعلقش به دوره سلجوقی مورد تأیید است (یوسفی، ۱۳۹۲: ۷۸ و ۷۹).

۹. تاریخ این بنا را اواخر دوره سلجوقی یا دوره ایلخانی دانسته اند، در این باره نک: (حاجی قاسمی، ۱۳۸۹: ج ۱: ۲۷۸).

۱۰. حاتمی نوشته است که این برج به بناهای سلجوقی شباهت دارد (حاتمی، ۱۳۸۳: ۵۸)، و در منبعی دیگر آن را متعلق به سده هفتم و هشتم هجری دانسته اند (پژوهش گروهی بنیاد ایران شناسی، ۱۳۸۹: ۱۰۳).

۱۱. پازوکی نوشته است که این برج به سبک بناهای سده ششم یا هفتم قمری بنا شده (پازوکی طرودی، ۱۳۸۱: ۷۴)، و در منبع دیگری متعلق به سده هشتم قمری دانسته شده است (نصرتی، بی تا: ۱۵۲ به نقل از علی اکبر سزاوار، گزارش «آرامگاه معروف به امامزاده عبدالله»).

۱۲. ویلبر به نقل از گذار تاریخ این برج را دوره ایلخانی نوشته است (ویلبر، ۱۳۶۵: ۲۰۴). برای تاریخ دیگری که به این برج نسبت داده شده، نک: (حاجی قاسمی، ۱۳۸۹: ج ۱: ۱۷۴).

۱۳. گفتنی است که برج طغرل اکنون گنبد ندارد و به نظر می‌رسد زمانی گنبد رک داشته است (معماریان، ۱۳۶۷: ۲۱۴). در مورد برج بسطام نیز پوشش بیرونی گنبدش از بین رفته و در مقایسه با نمونه‌های مشابه به نظر می‌رسد که این پوشش مخروطی بوده است (هیلن براند، ۱۳۷۹: ۲۷۶).

۱۴. او همچنین اشاره می‌کند که طرحی مشابه این پرنده، پیش‌تر در انتهای بدنه برج رادکان کردکوی نیز دیده شده است (Melikian-Chirvani, 1972: 243, n.1).

۱۵. برای توضیحات عدل در علت به کارگیری این شکل نک: (Melikian-Chirvani, 1972: 241, n.1).

Bordered Kufic ۱۶. بلر نوشته است که یک روش در ارائه خواناتر کوفی گره‌دار (Interlaced Kufic) جدا شدن گره‌ها از بدنه حروف و قرار گرفتن در بخش بالاتر بوده، که موجب وزن دار شدن منطقه خالی نیز بوده است. در کتیبه برج مهمان دوست گره‌ها کاملاً از حروف پایین جدا شده و به بخش بالاتر و مستقل تبدیل شده است (Blair, 1992: 13). بلر این سبک کتیبه را کوفی حاشیه‌دار نامیده است.

۱۷. در غرب این برج نیز عبارات بسم الله الرحمن الرحیم به خط ثلث بر روی یک آجر نوشته شده است (مخلصی، ۱۳۵۹: ۲۴۰).

۱۸. دو تصویر قدیمی دیگر نیز از این برج در کتاب‌های ویلبر و دو مرگان وجود دارد. نک: (ویلبر، ۱۳۶۵: تصویر ۴۹، دو مرگان، ۱۳۳۸: ۲۴۸). تصویر کتاب ویلبر بسیار شبیه به تصویر پوپ است، و تصویر کتاب دو مرگان (که از روی عکس ترسیم شده) شکل کلی برج (بدنه دنداندار، بخش مدور بالای آن و گنبد) را از دور نشان می‌دهد و جزئیاتی برای بررسی تزیینات بالای بدنه در آن کشیده نشده است.

۱۹. برای توضیحات درباره این برج نگاه کنید به (پژوهش گروهی بنیاد ایران شناسی، ۱۳۸۹: ۱۰۳-۱۰۵، حاتمی، ۱۳۸۳: ۵۸-۶۰).

۲۰. در بنای امامزاده عبدالله و خلیل‌الله تعمیرات زیادی صورت گرفته است (پژوهش گروهی بنیاد ایران شناسی، ۱۳۸۹: ۱۸۲) و ممکن است در زیر گنبد تزییناتی داشته که از بین رفته باشد (نصرتی، بی تا: ۱۶۹). گفتنی است که در تصویر قدیمی این برج در سفرنامه موریه (تصویر ۱۳)، فقط تزیین ساده مرحله انتقال در بالای بدنه دیده می‌شود. همچنین عکسی از این بنا بین سال‌های ۱۸۸۹-۱۸۹۱م در کتاب دو مرگان وجود دارد. نک: (دو مرگان، ۱۳۳۸: ۲۴۴) که برج را از فاصله دورتر نشان می‌دهد. در آنجا نیز صورت ساده کنونی برج (شامل پایه، بدنه دنداندار و گنبد) دیده می‌شود و در بخش بالای بدنه مانند تصویر موریه است. گرچه فاصله دوربین تا برج برای

تشخیص جزئیات زیاد است، اما به نظر نمی‌رسد غیر از طاق‌نماهای مرحله انتقال تزیین دیگری در بخش بالای بدنه داشته باشد.

۲۱. برای توضیحات درباره این برج نگاه کنید به (مصطفوی، ۱۳۸۱: ۱۹۵-۲۰۱، ابراهیمی، ۱۳۷۸: ۵۳-۵۹).

۲۲. چنانچه آمد در بنای اصلی برج در بالای سه ردیف مقرنس، نوار کتیبه کوفی با حاشیه تزیین شده قرار داشته است، اما اطلاعاتی بیش از این درباره انتهای بدنه بنای اصلی برج و گنبدش در نوشته‌ها و تصاویر قدیمی وجود ندارد (درباره این برج نک: (یوسفی، ۱۳۹۲). بنابراین نمی‌توان به یقین درباره این نسبت در بنای اصلی برج سخن گفت.

۲۳. این برج یک ورودی دیگر نیز در شمال شرقی دارد که موقعیتش با توجه به محل دندانها انتخاب شده است، گرچه بر اساس بررسی انجام‌شده، نمی‌توان به یقین گفت که این ورودی از ابتدا در بنای اصلی برج وجود داشته و یا بعدها در آن ایجاد شده است (یوسفی، ۱۳۹۲: ۹۴).

۲۴. تزیینات این بخش در سه برج عرض زیادی دارد و نسبت عرض بخش تزیین شده بالای بدنه به کل آن در آن‌ها به یکدیگر نزدیک است. وجود کتیبه کوفی با سبک مشابه (سبک کتیبه مهمان دوست کوفی حاشیه‌دار، کتیبه بالای بدنه پیر علمدار کوفی گره‌دار، و همتایش در چهل‌دختران کوفی حاشیه‌دار با ساقه‌های گره‌دار است (Blair, 1992: 93, 123, 174)) و نیز تزیینات هندسی در این بخش شباهتی نیز میان تزیینات بالای بدنه سه برج ایجاد کرده است، گرچه مقرنس برج مهمان دوست سبب شده است که تزیینات این برج تفاوت بیشتری با دو برج دیگر داشته باشد.

منابع

- ابراهیمی، پروین. (۱۳۷۸). *شناسایی و معرفی مقابر برجی شکل استان همدان*. پایان‌نامه کارشناسی ارشد باستان‌شناسی. استاد راهنما: سوسن بیانی. تهران: دانشگاه آزاد اسلامی واحد تهران مرکزی، دانشکده ادبیات و علوم انسانی.

- بحر العلومی، حسین. (۱۳۵۵). *کارنامه انجمن آثار ملی از آغاز تا ۲۵۳۵ شاهنشاهی، ۱۳۰۱-۱۳۵۵ هجری خورشیدی*. تهران: انجمن آثار ملی.

- پازوکی طرودی، ناصر. (۱۳۸۱). *آثار تاریخی دماوند (جغرافیای تاریخی و معرفی محوطه‌های باستانی و بناهای تاریخی- فرهنگی)*. تهران: سازمان میراث فرهنگی کشور (پژوهشگاه)، اداره کل میراث فرهنگی استان تهران.

- پژوهش گروهی بنیاد ایران شناسی. (۱۳۸۹). *شماری از بقعه‌ها، مرقد‌ها و مزارهای استان‌های تهران و البرز*. طرح، مقدمه، بررسی و تدوین نهایی حسن حبیبی، جلد اول: شهرستان‌های اسلامشهر، پاکدشت، دماوند، رباط کریم، ساوجبلاغ و شهرری. تهران: بنیاد ایران شناسی.

- پوپ، آرتور آپهام و اکرم، فیلیس. (۱۳۸۷). *سیری در هنر ایران (از دوران پیش از تاریخ تا امروز)*. مترجمان نجف دریابندری و دیگران. جلد هشتم: مشتمل بر تصاویر معماری اسلامی و آرایه‌های آن. تهران: شرکت انتشارات علمی و فرهنگی.

- توسلی، محمود. (تیر - شهریور ۱۳۵۱). «گنبد قابوس». در هنر و معماری. ش ۱۴، ص ۶۶-۷۶.

- حاتمی، ابوالقاسم. (۱۳۸۳). *آثار تاریخی ساوجبلاغ و نظرآباد*

جغرافیای تاریخی و معرفی محوطه‌های باستانی و بناهای تاریخی (فرهنگی). تهران: سازمان میراث فرهنگی کشور (پژوهشگاه)، اداره کل میراث فرهنگی استان تهران.

- حاجی قاسمی، کامبیز (و). (۱۳۸۹). گنجنامه: فرهنگ آثار معماری اسلامی ایران. دفتر یازدهم و سیزدهم: امامزاده‌ها و مقابر (بخش‌های اول و سوم). تهران: مرکز چاپ و انتشارات دانشگاه شهید بهشتی، دانشکده معماری و شهرسازی، مرکز اسناد و تحقیقات.

- حقیقت، عبدالرفیع. (۱۳۷۰). تاریخ قومس. ج ۳. تهران: کومش. - حکیم‌الممالک، علی‌نقی. (۱۲۸۶ق). روزنامه حکیم‌الممالک (چاپ سنگی). [تهران]: علی‌نقی حکیم‌الممالک؛ کارخانه آقا میر باقر تهرانی.

- دو مرگان، ژاک. (۱۳۳۸). هیئت علمی فرانسه در ایران: مطالعات جغرافیایی. ترجمه و توضیح کاظم ودیعی. ج ۱، تبریز: چهر. - شیبانی، زرین‌تاج. (زمستان ۱۳۶۹). «طرح بازپیرایی گنبد امامزاده عبدالله و عیدالله دماوند». در اثر. ش ۱۸ و ۱۹، ص ۱۲۸-۱۵۸.

- صنیع‌الدوله، محمدحسن‌خان. (۱۳۶۲). مطلع الشمس. مقدمه و فهرست محمد پیمان. ج ۳. تهران: پیشگام.

- گذار، آندره و دیگران. (۱۳۷۵). آثار ایران. ج ۳. ترجمه ابوالحسن سروقد مقدم. ج ۳. مشهد: بنیاد پژوهش‌های اسلامی آستان قدس رضوی.

- مخلصی، محمدعلی. (۱۳۵۹). «شهر بسطام و مجموعه تاریخی آن». اثر. ش ۲ و ۳ و ۴، ص ۲۰۹-۲۴۵.

- مشکوتی، نصرت‌الله. (دی‌ماه ۱۳۴۵ الف). «جرجان - گنبد قابوس». در هنر و مردم. دوره جدید، ش ۵۱، ص ۳۳-۳۹.

- مشکوتی، نصرت‌الله. (۱۳۴۵ ب). فهرست بناهای تاریخی و اماکن باستانی ایران. تهران: وزارت فرهنگ و هنر (چاپ‌خانه).

- مصطفوی، محمدتقی. (دی‌ماه ۱۳۴۷). «برج مهمان‌دوست». در یغما. سال ۲۱، ش ۱۰، ص ۵۷۰-۵۷۱.

- مصطفوی، محمدتقی. (۱۳۸۱). هگمتانه: آثار تاریخی همدان

و فصلی درباره ابوعلی سینا. تهران: انجمن آثار و مفاخر فرهنگی. - معماریان، غلامحسین. (۱۳۶۷). نیارش سازه‌های طاقی در معماری اسلامی ایران. تهران: جهاد دانشگاهی دانشگاه علم و صنعت ایران.

- نجاتی، رحمت‌الله. (آبان ۱۳۴۷). «برج مهمان‌دوست دامغان». در یغما. سال ۲۱، ش ۸، ص ۴۴۱-۴۴۲.

- نصرتی، مسعود. (۱۳۷۳). بناهای تاریخی شهر دماوند و روستاهای آبسرد و آینه‌ورزان بومهن. پایان‌نامه کارشناسی ارشد رشته باستان‌شناسی. استاد راهنما: سوسن بیانی. تهران: دانشگاه تهران، دانشکده ادبیات و علوم انسانی. (نقل شده در پژوهش گروهی بنیاد ایران‌شناسی: شماری از بقعه‌ها، مرقدها و مزارهای استان‌های تهران و البرز (جلد اول، ص ۱۸۲-۱۸۵)، تهران: بنیاد ایران‌شناسی).

- ورجاوند، پرویز. (۱۳۸۳). «برج مهمان‌دوست». در دایره‌المعارف تشیع. زیر نظر احمد صدر حاج سید جوادی. کامران فانی و بهاء‌الدین خرمشاهی. ج ۳. تهران: نشر شهید سعید محبی، ص ۱۷۱.

- ویلبر، دونالد نیوتن. (۱۳۶۵). معماری اسلامی ایران در دوره ایلخانان (ج ۲). ترجمه عبدالله فریار. تهران: شرکت انتشارات علمی و فرهنگی.

- هیلن‌براند، رابرت. (۱۳۷۹). «برج آرامگاهی پره‌دار بسطام». ترجمه کرامت‌الله افسر. در هنر و جامعه در جهان ایرانی. به کوشش شه‌ریار عدل، ترجمه و ویرایش زیر نظر احسان اشراقی و شه‌ریار عدل. تهران: توس، ص ۲۶۷-۲۹۲.

- یوسفی، نگار. (پاییز ۱۳۹۲). «پژوهشی پیرامون برج منسوب به طغرل در ری». ص ۷۷-۱۰۲.

- Adle, Chahryar and Melikian-Chirvani, Assadullah Suren. (1972). "Les Monuments du XI^e Siècle du Damqan". *Studia Iranica*. extrait du tome 1- fascicule 2, pp. 229-297.

- Blair, Sheila S. (1992). *The Monumental Inscriptions from Early Islamic Iran and Transoxiana*. Leiden. New York. København. Köln: E.J.Brill.

A Study on Mehmandūst Tower

Negar Yousefi

M.A. in Architecture

Abstract:

Mausoleum towers are of monuments that their exterior façade is of paramount importance. A type of them enjoys triangular fluted projections in its exterior body and Gonbad-e Qabus is the earliest known tower of this kind. These projections have distance. There is also another tower that resembles Gonbad-e Qabus in this regard. The latter is Mehmandūst Tower in Damqan that dates back to the Seljuq period in which there existed many architectural innovations. Although there are a number of investigations on this tower, but the author's research proved that more investigations can be done on its innovations and other points that have not been investigated in this building. It can also be compared with other similar towers that enjoy fluted projections. Consequently, the aim of this research is to study Mehmandūst Tower in terms of architecture, decorative elements, innovations as well as being as a fluted mausoleum tower. It is worthy of mentioning that the interior of this building is completely simple and lacks a dome at the moment. There is no specific description or image of the dome in any available historical document. For the same reason, the present research is more focused on the exterior part of the tower that constitutes the important part of the mausoleum towers. This investigation uses descriptive-analytical method and library and field studies have been also used.

This research firstly examines previous investigations of Mehmandūst Tower and then introduces the tower. Later, the exterior part of the monument has been investigated in three parts: the base, middle part and the upper section. Afterwards, the entrance of the tower has been looked into. Thereafter, some facts about the dome have been presented and finally the conclusion has been offered. The findings are divided into three categories: 1) The exterior façade of the tower, 2) Innovations used in comparison with earlier towers, and 3) The exterior façade as one of the fluted mausoleum towers. The most important findings are as follows: based on the old images in brick bond of the exterior façade the horizontal and vertical strips were not as they seem today in a way that the horizontal ones were not empty and it is also probable that the vertical brick bond of the façade would enjoy *Angosh-fesh* strips. In addition, the body of the tower had been directly connected to the base and there was no staircase-like point at their place of joint as it looks like today. Contrary



The Southern Façade of Mehmandūst Tower

to its present situation, it seems that brick bond of the base lacked any decoration. Among the innovations employed in this monument, one can mention its moqarnas that its place and design are quite different from the earlier known towers. This moqarnas stands at the lowest part of the upper section of the tower where it transforms a dodecagonal fluted circumference into a circular form. Moreover, this tower has prominent dissimilarities with other towers with projections: the main part of the exterior body is dodecagonal and its projections function as decorative elements. The upper part of its body is also extraordinary among its similar instances for a number of reasons: appearance of moqarnas at the point of transformation, emergence of a circular part at the top of the fluted section and beneath the dome, complicated decorations, complete separation of decorations from the projected part and their position where the transformation into the upper circular part occurs and finally the proportion of big width of the decorated section to the entire body of the monument. Among all similar buildings, the upper part of Tughrul Tower (belonging to the Seljuq period) resembles Mehmandūst Tower the most.

Keywords: Mehmandūst Tower of Damqan, fluted mausoleum towers with projections, the Seljuq Period.

ATHAR

SCIENTIFIC, TECHNICAL and ART QUARTERLY

SCIENTIFIC, TECHNICAL & QUARTERLY

No. 79,

Winter 2018

Abstracts

- **A Research on Architectural Structure of Khergheh Mausoleum in Firouzabad of Fars** 3
Hessamoddin Ahmadi, Fakhreddin Mohammadian, Khadijeh Sharif Kazemi
- **A Study on Ancient Metal Works in Meymeh of Isfahan, Based on Petrography of Metal Slags** 4
Ali A'rab, Seyyed Iraj Beheshti
- **Re-identification of Vaqfabad Qanat in Yazd, An Urban Landscape in eighth and Fourteenth Centuries Hegira** 5
Ali-Asghar Semsar Yazdi, Ameneh Karimian
- **A Summery on the Methodology of Buffer Zone for the Ancient Jey in Isfahan** 6
Leyla Zaker Ameli
- **Southern Riversides of Araxes River through the Passage of Time, A Glance on Spatial and Time Dispersion of Settlements** 7
Sepideh Maziar, Ali Zalaghi
- **A Study on Mehmandūst Tower** 8
Negar Yousefi
- **Preliminary Report on the First Season of Archaeological Survey and Reconnaissance in Town of Qal'eh Ganj** 9
Mohammad Mortezaie, Salman Anjomrouz



RICHT

In the Name of God

ATHAR

SCIENTIFIC, & TECHNICAL and ART QUARTERLY

No. **79**,
Winter 2018

ISSN: 1024-2647

EISSN: 22-35-41

Owned by: The Research Institute of Cultural Heritage and Tourism (RICHT)

Managing Editor: Jalil Golshan

Editor-in-Chief: Mahnaz Ashrafi

Editorial Board:

Seyed Mohsen Habibi (Ph.D), Farhad Tehrani (Ph.D), Seyed Hosein Bahreini (Ph.D), Mohammad Rahim Sarraf (Ph.D), Mehrdad Ghayomi Bidhendi (Ph.D), Hamideh Choobak (Ph.D), Mahnaz Ashrafi (Ph.D), Ali Zamani Fard (Ph.D)

Executive Director: Mohammad Ali Mokhlesi

Deputy Editor-in-Chief: Zatollah Nikzad

Editor: Abdollah Moazenzadeh Kolour

Translation into English: Shervin Moazami Goudarzi

Type and Layout: Nourbakhsh

Circulation: 1000 Editions

Secretariat: No. 2, Prof. Rolin St., 30tir st. Imam Khomeini St.

P.O. Box: 1136913431

Website: Journal.richt.ir/athar

E-mail: atharmiras@gmail.com

Price: 120000 Rials

Reviewer of the Articles:

This Issue:

Mahnaz Ashrafi, Alireza Anisi, Ali Aadraei, Behrooz Emrani, Majid Labaf Khaniki, Fathollah Niazi, Reza Nourozi, Zatolaah Nikzad

- Quotations from the contents of *Athar* are allowed under the condition that faithful reference to the article and the journal accompanies each.

- Contents of the articles shall not, necessarily, be regarded the *Athar* board's ideas.