



## اثر فصلنامه علمی فنی هنری ۷۸

پاییز ۱۳۹۶

شماره استاندارد بین المللی: ۱۶۴۷-۱۰۲۴

شماره استاندارد بین المللی الکترونیکی: ۴۱-۳۵-۲۲

درجه علمی: علمی ترویجی

صاحب امتیاز: پژوهشگاه سازمان میراث فرهنگی، صنایع دستی و گردشگری

مدیر مسئول: جلیل گلشن

سردبیر: مهناز اشرفی

هیئت دبیران (تحریریه): سیدمحسن حبیبی (استاد دانشگاه تهران)، سیدحسین بحرینی (استاد دانشگاه تهران)، فرهاد تهرانی (دانشیار دانشگاه شهید بهشتی)، محمدرحیم صراف (دانشیار پژوهشگاه میراث فرهنگی)، مهرداد قیومی بیدهندی (دانشیار دانشگاه شهید بهشتی)، حمیده چوبک (دانشیار پژوهشگاه میراث فرهنگی)، علی زمانی فرد (استادیار دانشگاه هنر تهران)، مهناز اشرفی (استادیار پژوهشگاه میراث فرهنگی).

مدیر اجرایی: محمدعلی مخلص

مدیر داخلی و معاون سردبیر: ذات الله نیک‌زاد

ویراستار: عبدالله مؤذن‌زاده کلور

مترجم: شروین معظمی گودرزی

حروفچینی و صفحه‌آرایی: نوربخش

شمارگان: ۱۰۰۰ نسخه

نشانی دبیرخانه: تهران، تقاطع خیابان امام خمینی<sup>(ه)</sup> و سی تیر،

روبه‌روی موزه ایران باستان، پژوهشگاه میراث فرهنگی و گردشگری، پلاک ۲،

پژوهشکده ابنیه و بافت‌های تاریخی فرهنگی

کد پستی: ۱۱۳۶۹۱۳۴۳۱

تلفن: ۶۰-۶۶۷۳۶۴۵۲ (داخلی ۳۴۴)

وبگاه: [Journal.richt.ir/athar](http://Journal.richt.ir/athar)

پست الکترونیک: [atharmiras@gmail.com](mailto:atharmiras@gmail.com)

قیمت: ۱۲۰۰۰۰ ریال

لیتوگرافی و چاپ: تندیس نقره‌ای

اسامی داوران این شماره:

سعید جانب‌اللهی، زهرا حبیبی، محسن حبیبی، ابراهیم حیدری، فاطمه دانش‌یزدی، منصور سیدسجادی، عادل فرهنگی، مجید لباف خانیکی، محمدحسن محبعلی، محمدعلی مخلص، عبدالرحمان وهاب‌زاده.

- نقل مطالب مجله اثر با ذکر مأخذ آزاد است.

- نظر نویسندگان الزاماً نظر مجله نیست.

- این نشریه در پایگاه استنادی علوم جهان اسلام (ISC) نمایه می‌شود.



- 
- ۳ ■ ارگ گلین گورتان  
بهنام پدرام، مجید حقانی
- ۱۹ ■ پل دختر میانه؛ شرح تاریخ، اسناد و مرمت‌های انجام‌شده  
مهدی رازانی، رامین محمدی سفیدخانی
- ۳۳ ■ آرامگاه‌های شهر جالق سراوان  
سحر رستگارژاله، مجید کلانوری
- ۴۷ ■ نظام تقسیم آب و شبکه آب‌رسانی قنات محمدیه نایین  
مهدی سلطانی محمدی، یوسف یوسفی، محمد بلوری بناب
- ۷۵ ■ کوخی کورتک، بنایی ناشناخته در مهاباد - سردشت، شمال غرب ایران  
صلاح سلیمی، صلاح‌الدین ابراهیمی‌پور
- ۸۹ ■ پژوهشی در تاریخ و قدمت سنگاب تاریخی مسجد جامع عتیق شیراز  
محمدعلی مخلصی
- ۹۹ ■ جست‌وجویی در چیستی بنای مدرسه ضیائیه یا زندان اسکندر یزد  
مجتبی مهرعلی‌کردبچه، ذات‌الله نیکزاد
- ۱۱۳ ■ تازه‌های کتاب و مجله کتابخانه پژوهشگاه میراث فرهنگی  
معصومه ازقندی، ستاره اسحق تیموری

## جست‌وجویی در چیستی بنای مدرسه ضیائیه یا زندان اسکندر یزد

مجتبی مهرعلی کردبچه

دانش‌آموخته مقطع کارشناسی ارشد مطالعات معماری ایران، دانشگاه شهید بهشتی

m.mehrali.k@gmail.com

ذات‌الله نیکزاد

عضو هیئت علمی پژوهشگاه میراث فرهنگی

zatnikzad@yahoo.com

تاریخ دریافت: ۹۶/۰۴/۰۱

تاریخ پذیرش: ۹۶/۰۹/۲۸

### چکیده

بنایی که امروز به مدرسه ضیائیه و زندان اسکندر شهره است، در محله فهادان یزد و در محوطه‌ای قرار دارد که پیرامونش قبه دوازده امام، حسینیه فهادان، و برخی بناهای دیگر و خانه‌های تاریخی واقع هستند. این بنا دو میانسرا و سه ایوان دارد و گنبدخانه آن متصل به ایوان شرقی است و باقی عناصر کالبدی آن پیرامون میانسرای بزرگ انتظام یافته‌اند. تحقیق جدی و مستقلاً درباره این بنای مشهور انجام نشده و تحقیقات پراکنده انجام شده بیش‌تر مشتمل بر توصیفی از فضاهای معماری و عناصر اجزای کالبدی بناست و «چیستی» آن تاکنون معلوم نشده است. مؤلفان تواریخ یزد هیچ‌کدام بنای زندان اسکندر را در کنار مدرسه ضیائیه معرفی نکرده‌اند. جعفری و کاتب مورخان قرن نهم، اشاره مستقیم به بنای زندان اسکندر ندارند، اما، بافقی مورخ قرن یازدهم از موضعی به نام زندان اسکندر نام می‌برد. از طرفی ایشان در کتاب جامع مفیدی مانند جعفری و کاتب، مدرسه ضیائیه را با ذکر کامل نام بانی، سال ساخت، مدرسان، و ویژگی‌های کالبدی معرفی می‌کند. همچنین آیتی، مؤلف کتاب تاریخ یزد در سال ۱۳۱۷ش از زندان اسکندر همچون محوطه‌ای در درون یزد یاد می‌کند و نامی از مدرسه ضیائیه به میان نمی‌آورد. به نظر می‌رسد زندان اسکندر و مدرسه ضیائیه دو بنای مجزا هستند. سؤالی پیش می‌آید و آن این که بنایی که امروز در مجاورت قبه دوازده امام است، مدرسه ضیائیه است؟ یا زندان اسکندر؟ یا هیچ‌کدام؟ یا هر دو؟ بنای مد نظر کتیبه احداثیه و سال ساخت ندارد و گزارش باستان‌شناسی قابل اتکایی برای شناخت آن وجود ندارد. لذا با بنایی روبه‌رو ایم که نمی‌دانیم «چیست؟». هدف این مقاله شناخت چیستی بنایی است که مختصری درباره‌اش خواندید. جست‌وجو در کتاب‌ها و اسناد مکتوب تاریخی و تحقیقات میدانی برای پاسخ به پرسش تحقیق راهگشا بوده است. شواهد نشان می‌دهد که بنای موسوم به مدرسه ضیائیه هیچ نسبت و نشانی از مدرسه ضیائیه (شهرستان) مندرج در تواریخ یزد ندارد. از طرفی با توجه به اطلاعات موجود امکان تشخیص زندان اسکندر همچون یک بنا میسر نیست. با وجود این، به نظر می‌رسد محوطه یا بنای زندان اسکندر با استناد به شواهد متنی و اشتها آن میان اهالی فهادان، حدود موضع کنونی بنایی باشد که کانون این مقاله است.

### واژه‌های کلیدی

مدرسه ضیائیه، زندان اسکندر، معماری مدارس یزد، یزد.

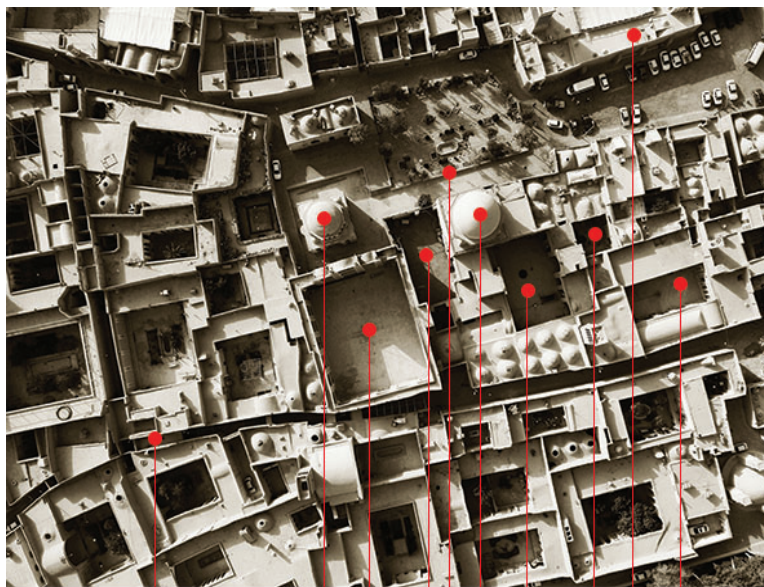
## مقدمه

دانشوران تاریخ معماری<sup>۱</sup> در بررسی تاریخ بنا و تشریح مشخصه‌های اثر از مدرسه ضیائیه یا هر دو یاد می‌کنند و اعتباری مستقل برای «زندان اسکندر» قائل نیستند. از طرفی میان «یزدی‌ها» این بنا به «زندون اسکندر» اشتها دارد. در اینجا چند سؤال پیش می‌آید. آیا نام بنای مدرسه ضیائیه در گذر زمان به زندان اسکندر تغییر یافته است؟ یا به عکس؟ آیا مدرسه ضیائیه همان زندان اسکندر است؟ یا اینکه مدرسه ضیائیه و زندان اسکندر دو بنای مجزا هستند؟ یا هیچکدام؟ آنچه در این مقاله مطالعه می‌کنید درباره نام بنا، بحث درباره کارکرد اثر و سؤال‌های مربوط به آن است. برای شناخت چیرستی این بنا، از همین نام بنا و اشتها آن میان اهل تحقیق و اهل یزد آغاز کرده ایم. برای این منظور به تواریخ محلی یزد، از قدیم‌ترین یعنی تاریخ یزد جعفری تا تاریخ یزد عبدالحسین آیتی که در اوایل سده حاضر نوشته شده، مراجعه شده و از میان شواهد مندرج در تواریخ مذکور و مقابله شواهد متنی هر دو بنا (یعنی زندان اسکندر و مدرسه ضیائیه) با مشخصه‌های کالبدی وضع موجود، تلاش شده هدف یادشده برآورده شود.

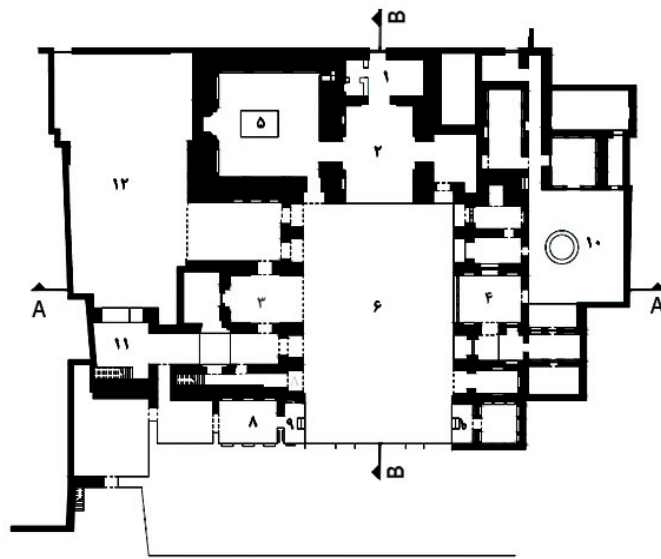
## موقعیت و توصیف مختصر بنا

بنای زندان اسکندر در کنار دیرپاترین بنای شهر یزد، یعنی

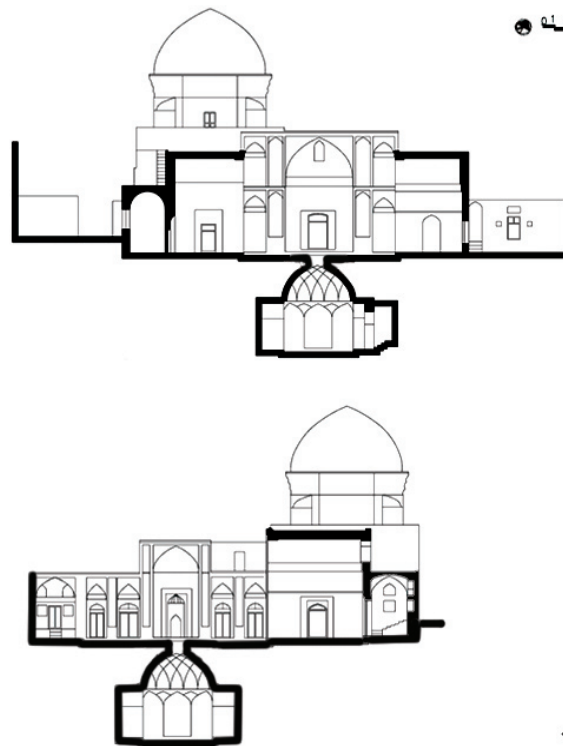
بقعه دوازده امام و در محله فهادان، یکی از محلات کهن یزد، جای دارد.<sup>۲</sup> با توجه به موقعیت بنا و به گواه تمامی تواریخ محلی یزد، محله فهادان همواره در داخل حصار شهر یزد بوده است (نقشه ۱). ارتباط و پیوند زندان اسکندر با بناهای پیرامون، از طریق برخی عناصر مشترک و مفاصل واسط محقق شده است. در جبهه جنوبی محوطه‌های ناموزون و غیر هندسی مابین این بنا و حسینیه فهادان واقع است. جبهه شمالی بنا با خانه‌های ارتباط دارد؛ به این نحو که ایوان شمالی به حیاطی کوچکی باز شده و از این حیاط ارتباط با خانه جنوب شرقی و اتاق بادگیر آن میسر می‌شود. وجه شرقی بنا محصور به دیواری مشترک با کارگاه شعربافی است. اما ضلع غربی بنا، که ورودی امروزی از این ناحیه است، رو به معبری بالنسبه عریض و محوطه‌ای نسبتاً وسیع با درختان پراکنده و نیمکت‌های امروزی باز می‌شود (تصویر ۱). گنبدخانه و ایوان مرتفع غربی، عناصر شاخص بنا هستند. (تصویر ۲) دو حیاط یکی کوچک و دیگری بزرگ در میان قرار دارند (تصویر ۳) و اتاق‌ها و ایوان‌ها به دور حیاط‌ها منظم شده اند (نقشه ۲). بنای یادشده اکنون به دو نام شهرت دارد: «زندان اسکندر» و «مدرسه ضیائیه». این بنا در تاریخ بیست و سوم اسفند ماه سال ۱۳۴۶ به شماره ۷۷۰، از سوی وزارت فرهنگ و هنر (اداره کل حفاظت آثار باستانی و بناهای تاریخی) در فهرست آثار ملی به نام «مدرسه ضیائیه (زندان اسکندر)» ثبت شده است.



تصویر ۱. عکس هوایی زندان اسکندر و بناهای مجاور (مأخذ: مرکز اسناد پایگاه میراث فرهنگی شهر تاریخی یزد (بخشی از عکس اصلی)؛ شناسایی موقعیت و بناهای همجوار از نویسندگان).



- |   |                |            |                 |
|---|----------------|------------|-----------------|
| ۱. ورودی فعلی و حجره متصل به ایوان غربی | ۴. ایوان شمالی | ۷. ایوانچه | ۱۰. حیاط کوچک   |
| ۲. ایوان غربی                           | ۵. گنبدخانه    | ۸. حجره‌ها | ۱۱. حیاط متصل   |
| ۳. ایوان جنوبی                          | ۶. حیاط بزرگ   | ۹. غرفه‌ها | ۱۲. محوطه جنوبی |



بنای زندان اسکندر یزد

نقشه ۲. نقشه و برش شرقی - غربی زندان اسکندر (مدرسه ضیائیة)  
 (مأخذ: مرکز اسناد پایگاه میراث فرهنگی شهر تاریخی یزد، شناسایی موقعیت عناصر کالبدی نقشه از نویسندگان).



## مدرسه ضیائیه (سرپلک و شهرستان)

نام مدرسه ضیائیه در تمامی تواریخ یزد مندرج است. مؤلفان تواریخ یزد از دو مدرسه ضیائیه در این شهر یاد می‌کنند. موقعیت یکی از آنها در محله «شهرستان» و دیگری خارج از حصار و در حدود محله «سرپلک»<sup>۳</sup> است. بانی مدرسه ضیائیه شهرستان، ضیاءالدین حسین و سال اتمام ساخت آن ۷۰۵ ق است (جعفری، ۱۳۸۹: ۱۱۷). بانی مدرسه ضیائیه سرپلک، خواجه ضیاءالدین محمد (دادیان)<sup>۴</sup> و سال اتمام ساخت آن ۷۸۸ ق (جعفری، ۱۳۸۹: ۱۲۷؛ کاتب، ۱۳۸۶: ۱۳۰؛ بافقی، ۱۳۸۵ ج ۲: ۱۵۴) است. بنیان مدارس ضیائیه یزد در سده‌های هفتم و هشتم هجری در یزد ساکن بوده‌اند. این دوره با حکومت اتابکان (۵۳۶-۶۹۰ ق) و مظفریان (۷۲۳-۷۹۰ ق) مقارن است. پرسش پیش رو این است که، موقعیت بنای گنبددار مجاور بقعه دوازده امام چه نسبتی با محله شهرستان و سرپلک دارد؟

بنا به گفته جعفری و کاتب، در سده نهم هجری، محله سرپلک در خارج حصار شهر بوده است (جعفری، ۱۳۸۹: ۱۲۶؛ کاتب، ۱۳۸۶: ۱۲۹). بنای مورد نظر ما در جایی از یزد قرار دارد که همواره در درون حصار بوده، بنا بر این، نسبت آن با مدرسه ضیائیه سرپلک ناممکن است. در ادامه مدرسه ضیائیه شهرستان و احتمال نسبت آن با بنای مد نظر واری خواهد شد.

## مدرسه ضیائیه شهرستان

ضیاءالدین حسین رضی فرزند شرفالدین علی سال ۶۳۱ ق در محله شهرستان آغاز به ساخت مدرسه ضیائیه کرد و در سال ۷۰۵ ق فرزندان ایشان، مولانا مجدالدین حسن و مولانا شرفالدین علی ساخت این مدرسه را به اتمام رساندند (جعفری، ۱۳۸۹: ۱۱۶). نام این مدرسه مانند بسیاری از مدارس که در سده‌های هفتم و هشتم هجری در یزد ساخته می‌شد، با نام بانی آن مرتبط است. ضیاءالدین حسین از خاندان رضی است. این خاندان به عدل و علم و خیرات در یزد اشتها داشته‌اند و ذکر محسنات آن‌ها در تمامی تواریخ یزد مضبوط است.

جعفری مؤلف تاریخ یزد در تشریح مشخصه‌های مدرسه ضیائیه، به عناصر شاخصی همچون ورودی مرتفع، دو منار، قبه، و عناصر دیگری همچون زاویه و کتابخانه و باغچه هم اشاره کرده است. همچنین کاشی کاری را مهم-ترین تزیین بنا و وجود دو مسیر آب در بنا را از امکانات و تأسیسات درونی مدرسه ضیائیه معرفی کرده است (جعفری، ۱۳۸۹: ۱۱۶-۱۱۷). جعفری ضمن تشریح مدرسه ضیائیه به بناهای اطراف مدرسه هم اشاره می‌کند. او به خانه‌های خانواده رضی در اطراف مدرسه که بادگیر و طنبی داشته‌اند

اشاره کرده و از حمامی با رختکن و حوض در اطراف مدرسه، که بانی آن مجدالدین حسن بوده، نام برده است. ساخت مدرسه، حمام، خانه، و باغچه توسط یک خانواده و در یک موقعیت مشخص با عناصر شاخص و مرتفع، مبین اهمیت این مجموعه بنا و موقعیت ممتاز و امکانات مالی بنیان است. کاتب نویسنده تاریخ جدید یزد با اقل اختلاف، گزارشی مشابه جعفری عرضه کرده است.

مؤلف تاریخ جدید یزد به زاویه و کتابخانه در جنب مدرسه اشاره دارد. این طور برداشت می‌شود که بنای زاویه و کتابخانه مستقل بوده است. همچنین از لفظ «پایاب» درباره موضع آب جاری در مدرسه یاد کرده است. او به کاشی کاری مدرسه اشاره‌ای نکرده است و ضمن اشاراتی که به حمام کنار مدرسه دارد، شکل آن را «مربع» می‌نویسد. عین اشارات کاتب چنین است: «مدرسه ضیائیه شهرستان مدرسه‌ای مروح است و درگاه رفیع دارد و مناره به تکلف ساخته که در هیچ دیار نظیر خود ندارد و در جنب مدرسه زاویه نیکو دارد و کتب‌خانه، و دو آب در پایاب مدرسه جاری است، و باغچه مشجر و مکروم در خلف مدرسه، و چند خانه‌های عالی و بادگیرهای رفیع در حوالی مدرسه ساخته. [...] و مقابل مدرسه حمامی مروح با مسلخی مربع و حیاض بسیار و خلوات نیکو ساز کرده» (کاتب، ۱۳۸۶: ۱۲۲-۱۲۳).

کاتب علاوه بر توضیحات مذکور از رونق مدرسه ضیائیه در زمان مجدالدین حسن هم نوشته است. ایشان سبب استقبال طلاب و علمای یزد به مدرسه ضیائیه را حضور عالمی همچون مجدالدین حسن ذکر کرده است.

جعفری و کاتب هر دو از مورخان سده نهم هجری در یزد هستند و با هجده سال اختلاف در میانه‌های سده نهم کتاب‌های‌شان را نوشته‌اند (افشار، ۱۳۷۴: ۲۶-۲۷). بر پایه اطلاعاتی که این دو مورخ یزدی عرضه کرده‌اند، این‌طور استنباط می‌شود که مدرسه ضیائیه شهرستان دست کم تا پایان دوره حکومت مظفریان (۷۲۳-۷۹۰ ق) در یزد برجا و محل تشکیل حلقه‌های درس پُرونقی در یزد بوده است. مدرسه‌ای که با نام ضیائیه شهرستان در تواریخ سده نهم هجری مضبوط است، مشخصاتی دارد، و بنایی که امروز به مدرسه ضیائیه در محله فهادان معروف است مشخصاتی دیگر، که با اشارات مندرج در تاریخ یزد و تاریخ جدید یزد انطباق ندارد. مدرسه‌ای که کاتب و جعفری از آن یاد می‌کنند، دو منار، تزیینات کاشی کاری، و باغچه دارد. آنها به حمامی در اطراف بنا اشاره می‌کنند که امروز اثری از آن نیست.

چنین مقابله‌ای دو نتیجه مهم به دنبال دارد. اول اینکه، ممکن است مدرسه ضیائیه در گذر زمان از بین رفته باشد، یا تغییرات و تصرفات وضع آن را تغییر داده باشد، تا

جایی که نه نشانی از کاشی کاری مانده باشد و نه منار و مانند این‌ها. دوم اینکه، که مدرسه ضیائیه سده نهم «جای دیگری» است.

علاوه بر کاتب و جعفری، بافقی در دوره صفویه (۱۰۸۲-۱۰۹۰ق) نیز درباره این مدرسه نوشته است. بانی مدرسه ضیائیه در کتاب جامع مفیدی «مولانا ضیاءالدین حسن» ضبط شده است. بافقی اتمام ساخت بنای مدرسه را سال ۷۰۵ق می‌داند و اشاره‌ای به سال ۶۳۱ق ندارد (بافقی، ۱۳۸۵ج ۳: ۶۵۶). بافقی با حداقل اختلاف گزارشی مشابه جعفری و کاتب ارائه داده است.

بافقی در معرفی مدرسه ضیائیه با عباراتی مثل: «در نهایت تکلف»، «در کمال ارتفاع»، «در نهایت زینت»، و جز این‌ها یاد می‌کند و مانند جعفری و کاتب، عناصر کالبدی مدرسه ضیائیه را دو منار، باغچه مشجر، پایایی در میان صحن، برشمرده و از بناهایی همچون زاویه، کتابخانه، خانه‌ها، و حمام در اطراف بنا یاد کرده است. مؤلف جامع مفیدی همچون کاتب، زاویه و کتابخانه را بناهای مستقل از مدرسه معرفی کرده است. او علاوه بر اشارات مورخان پیشین، از «آب اشکذر» در میان صحن مدرسه هم یاد می‌کند (بافقی، ۱۳۸۵ج ۳: ۶۵۶).

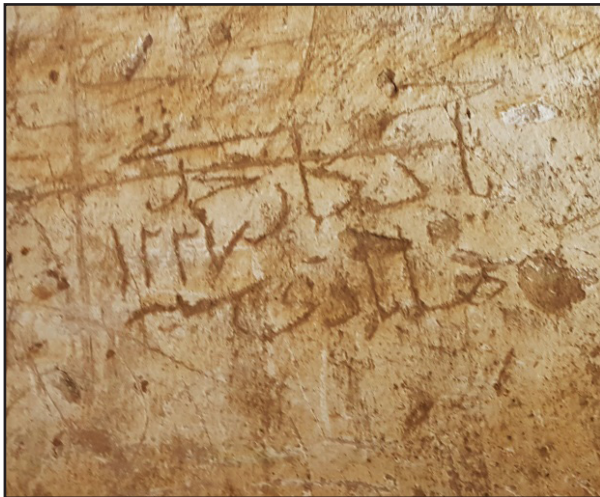
محمد مفیدبن نجم‌الدین محمود بافقی بین سال‌های ۱۰۸۲ تا ۱۰۹۰ق به تدوین و نگارش کتاب جامع مفیدی اشتغال داشته است (افشار، ۱۳۷۴ج ۱: ۲۸). او در تشریح وضع مدرسه در عصر خود می‌نویسد: «والحال که دو سنین از سنه ثمانین و الف گذشته تمامی روی به خرابی نهاده و به غیر از مناره آن چیزی دیگر به نظر اهل بصیرت در نمی‌آید» (بافقی، ۱۳۸۵ج ۳: ۶۵۶). بنابراین بنای مدرسه ضیائیه در ابتدای قرن یازدهم وضع مناسبی نداشته است. بافقی در جایی دیگر به نوادگان خاندان رضی در دوره صفویان اشاره می‌کند. با اینکه فرزندان آن‌ها هنوز در فردوس‌آباد یزد ساکن هستند (همان: ۶۳۸) اما بنای اجدادشان رو به خرابی است و این‌طور بر می‌آید که متروک و مخروپ است.

بافقی در تشریح وضعیت مدرسه ضیائیه در اوایل سده یازدهم هجری از وجود مناره یاد کرده است. این قول با بنایی که امروز به مدرسه ضیائیه در محله فهادان معروف است تناسب و توافقی ندارد. بنایی که در مجاورت بقعه دوازده امام است مناره ندارد، بلکه گنبدخانه‌ای شاخص دارد. گنبدخانه بنای امروزی، قدیم‌ترین عنصر کالبدی بنا است (مهرعلی، ۱۳۹۵: ۷۱). اگر گنبدخانه قدیم‌ترین عنصر باشد، احتمالاً بافقی اشاره‌ای به آن می‌کرد و یا طوری دیگری آن را معرفی می‌کرد. با فرض اینکه ممکن است مناره در ضلع شرقی بوده و بر جای آن کارگاه شعربافی را ساخته باشند. با این وجود، قراین دیگری وجود دارد که فرض «مدرسه

ضیائیه شهرستان جای دیگری است» را تقویت می‌کند. در وجوه داخلی گنبدخانه ردّ یادگاری‌هایی دیده می‌شود. یادگارنوشته‌هایی مشتمل بر سال تولد و وفات افراد، یا ضبط نام یک شخص، ترسیم نقوشی شبیه به درخت و مانند این‌ها، که به دست اشخاص و در فاصله‌ای دسترس در بالای آزاره و اطراف محراب نوشته شده اند. برخی نوشته‌ها به خط خوش و برخی ناخوانا و نامفهوم است. تمام آن‌ها خواننده نمی‌شود. یادگارنوشته‌های موجود حاوی «تاریخ‌هایی» از سال‌های ابتدایی سده سیزدهم هجری مقارن با دوره قاجاریان تا ابتدای دوره پهلوی است (تصویر ۴). یادگاری‌های نماهای داخلی گنبدخانه مؤید حضور و رفت‌وآمد اشخاص به گنبدخانه در اوایل سده سیزدهم است. با استناد به اقوال بافقی، اگر در ابتدای قرن یازدهم از مدرسه ضیائیه تنها دو منار مانده باشد، چطور در اوایل قرن سیزدهم گنبدخانه محل حضور اشخاص بوده است؟ شواهد برجای مانده با اقوال بافقی تناسبی ندارد. از طرف دیگر در هیچ جای این بنا کوچک‌ترین نشانه‌ای از کاشی کاری به چشم نمی‌خورد. در عکس‌های پیش از مرمت هم چنین چیزی دیده نمی‌شود. نمای دیواره‌های داخل حیاط، ایوان بزرگ (ایوان غربی) و دیگر ایوان‌ها، غرفه‌ها و گنبدخانه با کاهگل روکش شده است. فقط ساقه هشت‌ضلعی گنبد را با کاشی‌های معقلی و آجر نقش‌اندازی کرده اند.

مؤلف جامع مفیدی به «آب اشکذر» هم اشاره می‌کند. آیا قنات اشکذر در مسیر خود از حیاط مدرسه ضیائیه شهرستان عبور می‌کند؟ قنات اشکذر سال‌هاست خشک شده و امکان ردّیابی آن بسیار دشوار است. اما با استناد به تحقیقات انجام‌شده در «مرکز بین‌المللی قنات و سازه‌های آبی تاریخی» حدود مسیر این قنات شناسایی شده است. مظهر قنات در اشکذر و منشأ آن جای دیگری است. با استناد به نقشه تهیه‌شده از قنات‌های شهر یزد، قنات اشکذر هیچ ارتباطی با موقعیت کنونی بنای مورد نظر این تحقیق ندارد (نقشه ۳).

ایرج افشار در کتاب یادگارهای یزد با استناد به گفته اهالی، آب جاری در پایاب زندان اسکندر را از «قنات اله‌آباد» می‌نویسد (افشار، ۱۳۷۴ج ۲: ۸۰۱). نگارنده این سطور در گفت‌وگو با اهالی قدیمی و سالمندان فهادان متوجه دو قنات در محدوده بنای زندان اسکندر به نام‌های «زارچ» و «اله‌آباد» شد. در منطقه زارچ چندین رشته قنات وجود دارد که مهم‌ترین آن‌ها قنات زارچ است. علاوه بر قنات زارچ، قنات اله‌آباد هم در این منطقه است. با استناد به یافته‌های آقای علی‌اصغر سمسار یزدی، قنات اله‌آباد در مسیر خود از محله الممیر و فهادان عبور می‌کند (سمسار یزدی، ۱۳۹۳: ۱۱-۱۲). به نظر می‌رسد گفته‌های اهالی مبنی بر عبور قنات



تصویر ۴. برخی از یادگاری‌های نماهای داخلی گنبدخانه. بالا راست: تاریخ وفات ... در اول ماه رجب‌المرجب ... ۱۲۲۰ [۶]. بالا چپ: یادگاری محمدتقی بهابادی ۱۲۳۷. پایین راست: یادگاری ولد ... محمد ... ۱۳۱۸. یادگاری محمدجعفر ... ۱۲۳۴ (عکس از: مهرعلی).

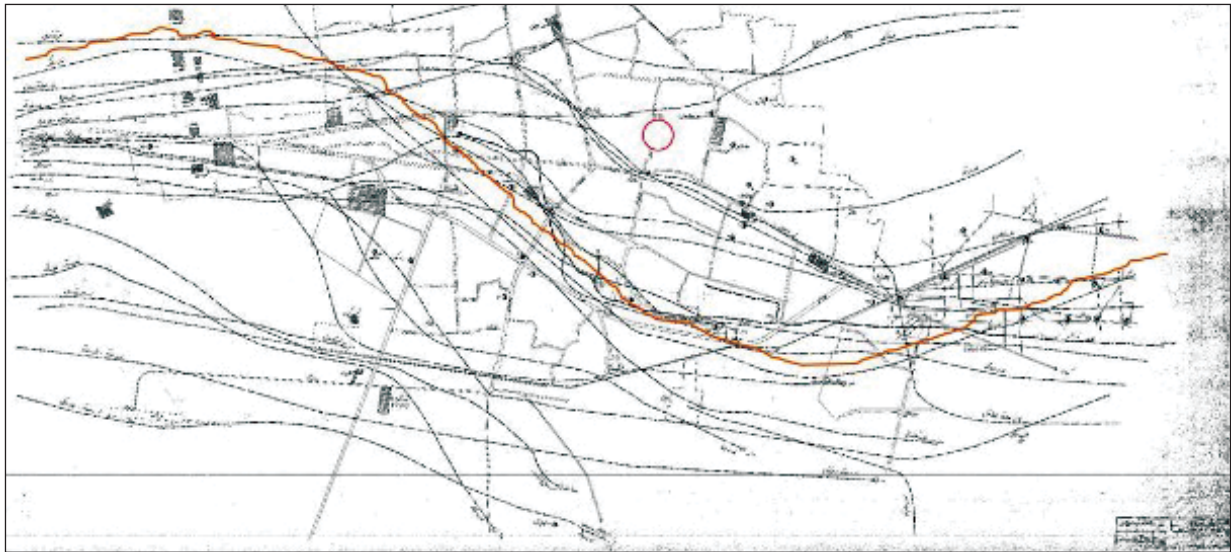
عبور آن از محله فهادان و مقابله آن با اقوال مورخان یزد، فرض بودن مدرسه ضیائیه در جایی غیر از کنار بنای دوازده امام، به اطمینان نزدیک می‌شود.

### زندان اسکندر

نام بنایی که مرکز توجه این تحقیق است برای یزدی‌ها و اهالی فهادان «زندون اسکندر» است. آن‌ها برخلاف دانشوران تاریخ معماری، بنای مجاور حسینیه فهادان را با نام «زندان اسکندر» می‌شناسند. نام این بنا با ابهامات و داستان‌های تاریخی همراه است. از طرفی شهر یزد قرن‌ها به «زندان اسکندر» شهرت داشته است و طبق روایات افسانه‌ای، اسکندر بنیانگذار یزد بوده است. در ادامه، ابتدا «زندان اسکندر» در مقام شهر یزد» و بعد از آن «زندان اسکندر در مقام بنا» بررسی خواهد شد.

اله‌آباد از پایاب زندان اسکندر با موقعیت مسیر قنات اله‌آباد موافقت دارد. از طرفی همان‌طور که گفته شد، مسیر قنات اشکذر در گزارش بافقی با محدوده بنای مورد نظر قرابتی ندارد. مشخصه‌های کالبدی‌ای که بافقی از ضیائیه شهرستان می‌نویسد با اقوال جعفری و کاتب موافقت دارد، لذا این‌طور استنباط می‌شود که بافقی، تواریخ یزد سده نهم هجری را در اختیار داشته، و از طرفی وضع موجود بنا در اوایل سده یازدهم هجری را دیده و توصیف کرده است. در نتیجه بافقی مشخصه‌های کالبدی مندرج در تواریخ جعفری و کاتب را تأیید کرده و علاوه بر آن‌ها به مسیر آب جاری در پایاب و وضع موجود هم اشاره می‌کند.

با در نظر گرفتن مشخصه‌های کالبدی موجود بنا و عدم مطابقت آن با مشخصه‌های مندرج در تواریخ یزد، یادگارنوشته‌های نماهای داخلی گنبدخانه، قنات اله‌آباد و



نقشه ۳. نقشه قنات‌های شهر یزد. خط مشکی‌رنگ پر شده حدود مسیر قنات اشکذر را نشان می‌دهد و دایره نشان‌دهنده محدوده بنای زندان اسکندر است. (مأخذ: آرشیو مرکز بین‌المللی قنات و سازه‌های تاریخی آبی یزد).

### زندان اسکندر در مقام شهر یزد

شهر یزد در تواریخ محلی و روایات افسانه‌ای به زندان اسکندر معروف است. زمینه‌های تاریخی و فرهنگی شهرت زندان اسکندر چیست؟ اخبار رویدادهای یزد در دوره‌های اسلامی، عمدتاً متکی بر گزارش‌های جعفری و کاتب در سده نهم هجری است و اطلاعات مربوط به ادوار پیش از اسلام در لفافه‌ای از داستان‌های افسانه‌ای پنهان مانده است. بررسی ریشه‌های تاریخی و جغرافیایی یزد با اهداف این تحقیق تناسب ندارد، لکن از آنجایی که سرنوشت بنای زندان اسکندر با شهر یزد و افسانه‌های منسوب به آن آمیخته است، لازم است گزارش‌ها و روایات مورخان بررسی و نسبت آن با بنای مورد نظر تحقیق و تحلیل شود. برای همین ابتدا با ذکر روایت رایج در همین کتب بحث را آغاز می‌کنیم.

مؤلف تاریخ یزد ضمن نقل داستان اسکندر و داراب، به ساخت قلعه‌ای در یزد اشاره می‌کند. جعفری هدف از ساخت قلعه را محلی برای زندانی کردن سرهنگان داراب می‌داند (جعفری، ۱۳۸۹: ۲۲).

صفوی در کتاب *اسکندر و ادبیات ایران* به افسانه‌ها و روایات مربوط به اسکندر پرداخته و ریشه‌های آن را واریسی کرده است. از نظر ایشان شهرت اسکندر تنها به دلیل کشورگشایی‌های او نبوده و عوامل دیگری هم بر اشتها اسکندر دخیل است. تبلیغات ناروای اطرافیان اسکندر و به دنبال آن تألیف اسکندرنامه‌ها و ترجمه‌های مختلف آن، علت شهرت داستان‌های منسوب به اسکندر است. اسکندرنامه به هر سرزمینی که وارد می‌شد رنگ‌وبوی همان سرزمین را می‌گرفت و مترجمان شاخ‌وبرگ آن را بیش‌تر و جنبه‌های

روایی و داستانی آن را تشدید می‌کردند (صفوی، ۱۳۶۴: ۱۲).

مورخان سده نهم یزد به اسکندرنامه‌ها (تاریخ اسکندری) اشاره کرده‌اند و به نظر می‌رسد در انشای تواریخ یزد متأثر از آن‌ها بوده‌اند. کاتب ضمن تشریح جریان کشته شدن دارا و رویدادهای بعد از آن مانند آمدن به اصطخر، با حواشی بیش‌تر جریان ساخت زندان اسرای ایرانی را تعریف کرده است. نوشته‌های کاتب تقریباً همان مضمون مسطورات جعفری را دارد، اما علاوه بر اشارات جعفری به محبس اکابر عجم و چاه و گنبد زندان هم اشاره می‌کند. طبق اشارات کاتب، اسکندر بعد از بالا گرفتن فتنه بزرگان حکومتی ایران، تصمیم می‌گیرد آنها را به قتل برساند، اما با مخالفت ارسطو از این تصمیم منصرف می‌شود. طبق روایت کاتب، اسکندر با مشورت ارسطو به جای قتل و کشتار آن‌ها، تمامی فتنه‌گران را زندانی می‌کند (کاتب، ۱۳۸۶: ۲۲-۲۳).

کاتب ضمن تشریح جریان مذکور از ساخت «چاهی گنبددار» با هدف زندانی کردن اسرای ایرانی یاد می‌کند. وی بقایای اثر آن چاه را در داخل شهر و در «موضع» شهرستان می‌داند (کاتب، ۱۳۸۶: ۲۳). پرسشی که پیش می‌آید این است، آیا بقایای چاه مذکور همان زندان اسکندر مد نظر ماست؟

«مشاوره ارسطو به اسکندر مبنی بر انتخاب یزد برای ساخت قلعه زندانیان»، «پیغمبری اسکندر»، «گریه کردن اسکندر برای دارا»، «حضور حکیم یونانی برای نظارت بر ساخت زندان»، و مانند این‌ها، گزاره‌هایی هستند که رنگ و بوی افسانه‌ای دارند. به نظر می‌رسد مورخان کتب تاریخی

برای خواندنی شدن روایات خود، رویدادها را با شاخ‌وبرگ‌های زائد روایت می‌کردند. اما این همه ماجرا نیست. به اعتباری گزاره‌های مذکور سرتاپا افسانه و داستان است و به تعبیری «روایه‌های سکندرانه» مورخان است و به اعتباری رویدادی تاریخی با چاشنی داستان و افسانه است. برای موضع دوم باید گزاره‌های یادشده را با تمام حیثیت‌شان واریسی کنیم. گزارش‌های منسوب به اسکندر که در تاریخ یزد و تاریخ جدید یزد مندرج است، با گزارش عبدالحسین آیتی مورخی که ۸۰ سال پیش تاریخ یزد را نوشته تفاوت‌های آشکار و معناداری دارد. آیتی اقوال مورخان تواریخ یزد را قبول ندارد و معتقد است که قدمت یزد به قرن‌ها پیش از اسکندر بازمی‌گردد. وی با استناد به یافته‌های حسن پیرنیا خاستگاه یزد را به مادها منسوب می‌کند (آیتی، ۱۳۱۷: ۲۱-۲۲).

عبدالعظیم پویا، محقق یزدی، ضمن بررسی کلی‌های نظامی و شهرهای شرقی بسیاری که تحت استیلای سپاهیان اسکندر درمی‌آید، معتقد است که علاوه بر روایات تاریخی مبنی بر گسیل گروهی از تبعیدیان اسکندر به یزد، عوامل دیگری هم بر شهرت یزد به زندان اسکندر اثر داشته است. اول اینکه، دورافتادگی یزد از مراکز پر رفت‌وآمد دنیای قدیم و محصور بودن میان بیابان‌های بی‌سکنه، موجب تقویت و تداوم این شهرت شده است. پویا به نقش شعر حافظ شیرازی برای یزد هم اشاره می‌کند و مانند آقای ایرج افشار معتقد است منظور حافظ از «زندان سکندر» شهر یزد بوده است (پویا، ۱۳۶۸: ۸۲-۸۴). به نظر می‌رسد حافظ در این غزل معروف به روایات زمان خود توجه داشته است.

غزل غریبانه و ناراحت‌کننده منسوب به حافظ همان غزل شماره ۳۵۹ است. این غزل با مطلع «خرم آن روز کز این منزل ویران بروم/ راحت جان طلبم و از پی جانان بروم» آغاز می‌شود. حافظ در این غزل از زندان سکندر و ملک سلیمان یاد می‌کند: «دلیم از وحشت زندان سکندر بگرفت/ رخت بر بندم و تا ملک سلیمان بروم». آیا حافظ در یزد سکونت داشته است؟ اگر پاسخ مثبت باشد، محل سکونت ایشان کجا بوده است؟ آیا محل سکونت حافظ در یزد با بنای زندان اسکندر امروزی نسبتی دارد؟ در ادامه آرای شارحان و مفسران حافظ درباره غزل یادشده و نظر آنها درباره تبعید حافظ به یزد و سکونت ایشان در آنجا بررسی خواهد شد. شارحان حافظ درباره منظور حافظ اختلاف نظر دارند. اما غالب آن‌ها معتقد اند که منظور حافظ از زندان اسکندر، شهر یزد است. حسینعلی هروی زندان اسکندر را لقب شهر یزد می‌داند. او منظور از «منزل ویران» را یزد می‌داند و اینکه حافظ در آرزوی بازگشت به وطن خود یعنی شیراز

است (هروی، ۱۳۶۷ ج ۳: ۱۴۷۸). علامه محمد قزوینی مراد از زندان اسکندر را یزد می‌داند و ملک سلیمان را فارس (ذوالنور، ۱۳۶۲: ۵۰۴). سودی زندان اسکندر را اصفهان و ملک سلیمان را شیراز نوشته است. شیخ بدرالدین نویسنده کتاب بدر الشروح زندان سکندر را شیراز می‌داند و معتقد است که مقصود حافظ از ملک سلیمان یزد است (بهشتی شیرازی، ۱۳۷۱ ج ۱: ۲۱). عبدالرحمن ختمی لاهوری با استناد به یکی از ابیات غزل شماره ۱۲ حافظ: «ای صبا با ساکنان شهر یزد از ما بگو/ کای سر حق ناشناسان گوی چوگان شما»، دیدار از یزد را آرزوی حافظ می‌داند. لاهوری معتقد است حافظ آرزوی سکونت در یزد را داشته و برای مذمت حاکم شیراز، زندان سکندر را در کنایت از شیراز به کار می‌برد. او شیراز را «زندانخانه» زمان اسکندر می‌داند (ختمی لاهوری، ۱۳۷۴: ۲۲۳۸).

### زندان اسکندر همچون بنا

در متون تاریخی تا دوره صفویان از بنای مشخصی به نام زندان اسکندر یاد نشده است. قدیم‌ترین گزارشی که به بنایی با نام زندان اسکندر اشاره دارد، جامع مفیدی است. سایر تواریخ پیش از بافقی به چنین بنایی اشاره نمی‌کنند. اما، مؤلف تاریخ جدید یزد از موضعی با این نام یاد کرده است. کاتب مورخ سده نهم یزد به چاهی که با هدف زندانی کردن فتنه‌گران ساخته شده اشاره می‌کند. اشاره او متوجه بنای مشخصی نیست. او موقعیت این چاه را در موضع شهرستان و در مجاورت دولت‌خانه مرتضی اعظم امیر غیاث‌مهریجردی نوشته است. کاتب درباره موضع چاه زندانیان می‌نویسد:

«... [اکابر عجم را که در بند بودند بفرمود که جهت محبس ایشان فرو بردند و در تگ چاه گنبدی عالی بساختند و ایشان را در آن چاه محبوس کردند و اثر آن چاه هنوز باقیست و گویند در داخل شهر به موضع شهرستان قرب دولتخانه مرتضی اعظم امیر غیاث‌المله و الدین علی حسینی المهریجردی واقع است» (کاتب، ۱۳۸۵: ۲۳-۲۴).

از اشارات کاتب معلوم می‌شود که در زمان ورود اسکندر به یزد، «جایی» در یزد برای زندان کردن محکومان حکومتی بوده است. کاتب بر پایه شنیده‌ها چنین گزارشی را عرضه داشته، چراکه نوشته است «می‌گویند...». نتیجه اینکه، تصور چاهی مخوف و تاریک برای یزدی‌ها دست‌کم سابقه‌ای ششصد ساله دارد. مؤلف تاریخ جدید یزد در تشریح جریان زندانی کردن مخالفان اسکندر به «کته» و اصالت یونانی این لفظ نیز سخن گفته است. او اولین بنای شهر یزد را زندانی منسوب به اسکندر دانسته:

«اما این چاه واقع است، و این عمارت را کته نام نهاد و به عبارت یونانی معنی کته زندان خواسته اند و کته را زندان

ذوالقرنین گفته اند، چنانچه مولانای اعظم شمس الملة و الدین محمد الحافظ الشیرازی فرموده:

دلم از وحشت زندان سکندر بگرفت  
رخت بر بندم و تا ملک سلیمان بروم  
تازیان را چو غم حال گرانباران نیست  
پارسایان مددی تا خوش و آسان بروم  
مقصود آنکه اول بنای یزد اسکندر ساخت و به جهت  
زندان بپرداخت» (کاتب، ۱۳۸۶: ۲۴).

بر پایه اطلاعاتی که از تاریخ جدید یزد به دست آمد، اینطور برداشت می شود که موقعیت بنای زندان اسکندر یزد در جایی (موضع یا محله یا عرصه‌ای شهری؟) به نام «شهرستان» و در مجاورت بنایی حکومتی بوده است. طبق گزارش کاتب بنای زندان اسکندر در قعر چاهی گنبددار بوده است؛ یعنی زیر زمین. اما آیا زندان اسکندر سده نهم همین بنای زندان اسکندر امروز است؟

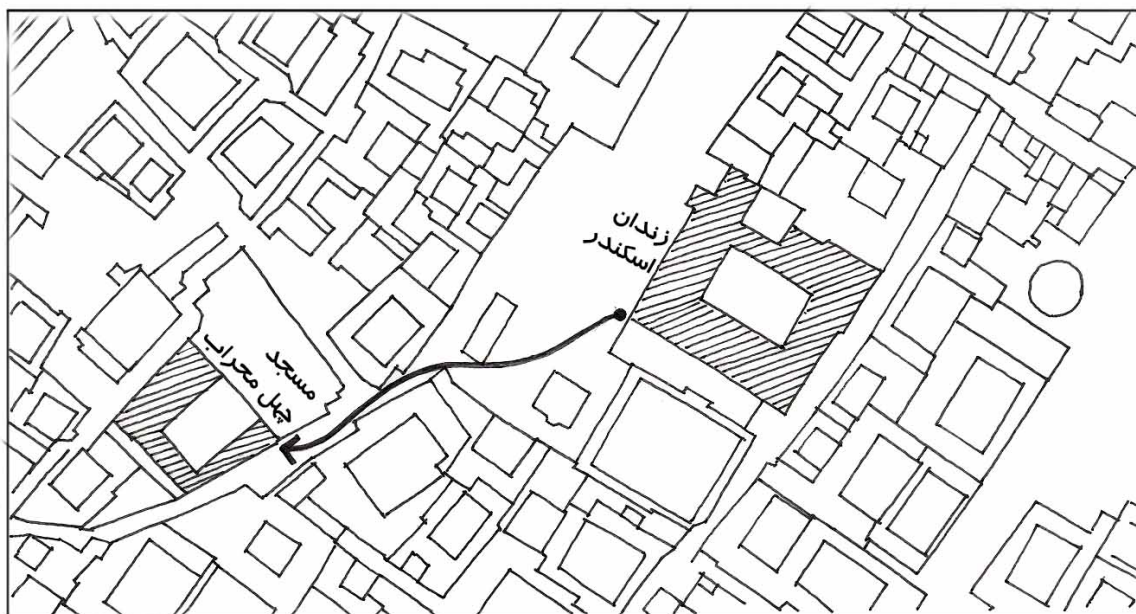
بافقی در جامع مفیدی چندین بار از بنای زندان اسکندر نام می برد. بر پایه مسطورات جامع مفیدی بنایی مشخص در دوره صفویان به نام زندان اسکندر در «شهرستان» یزد بوده است. مؤلف کتاب مذکور برای معرفی برخی از بناها مانند مسجد چهل محراب و خانقاه شهاب‌الدین محمد منشی آن‌ها را واقع در اطراف زندان اسکندر معرفی می کند و برای نشانی دادن از زندان اسکندر کمک می گیرد. عین اشارات بافقی چنین است:

«و آن خواجه مشارالیه [خواجه شمس‌الدین محمد تازیکو] در زمان اختیار و اعتبار بلکه به میامن توفیقات الهی بنا بر خوابی که دیده بود در حوالی زندان سکندر واقعه در محله شهرستان مسجدی ساخته چهل محراب ترتیب نمود و موسوم ساخت به چهل محراب و چهار دانگ قریه شیر قهستان بر آنجا وقف نمود» (بافقی، ۱۳۸۵ ج ۲: ۱۴۴) (نقشه ۴).

«چون سنه اربع و عشرين و ثمانمائه در رسید از صحبت دوستان ملول گشته به سرای جاوید خرامید و حسب الوصیه در خانقاه مولانای اعظم شهاب‌الدین محمد منشی که در «محله شهرستان» به جنب «زندان سکندر» مشهور واقع بود مدفون گردید. و الحال خانقاه معدوم و از نظر بینندگان محجوب است. اما آثار قبر آن بزرگوار ظاهر و هویدا است و مشهور گردیده به پیر مراد» (بافقی، ۱۳۸۵ ج ۳: ۶۲۵).

بافقی در جای دیگری ضمن تشریح اقدامات احمد بن محمد زمجی می نویسد: «[...] و به غرب «درب مهریجر» حمامی ساخته مشهور به «حمام پتک». و در جنب زندان اسکندر جهت مدفن خود عمارتی عالی ساخته [...]» (بافقی، ۱۳۸۵ ج ۲: ۷۰۴).

با نقل مطالب مذکور به این نتیجه می‌رسیم که زندان اسکندر در زمان مؤلف (سده یازدهم هجری) «جایی» مشخص بوده است، به طوری که برای یزدی‌ها آشنا بوده و در مقایسه با بناهای اطراف اشتها بیش‌تری داشته است و در



نقشه ۴. بخشی از محله فهادان یزد. در این نقشه بناهای زندان اسکندر و مسجد چهل محراب مشخص شده و با خطی به هم متصل شده‌اند. فاصله آن‌ها نسبت به هم حدود ۱۰۰ متر است. (ترسیم از: نگارندگان، از روی نقشه پایه محفوظ در پایگاه پژوهشی شهر تاریخی یزد).

۱۳۸۵ ج ۲: ۲۱۳-۲۱۴).

مؤلف جامع مفیدی ضمن تشریح جریان ورود اسکندر به کته، اشاره‌ای مشابه نقل قول مذکور دارد: «[...] مهندسان و معماران طرح قلعه انداخته حصار آن را محاذی فلک اخضر برافراشتند و در این مقام که امروز به زندان اسکندر اشتهار یافته عمارتی عالی‌اساس بنا نهاده در میان آن چاهی مانند درون حاسدان تار و تنگ حفر و در قعر آن جایی ترتیب داده شاهزادگان کیانی را بازداشت و آن عمارت را موسوم نمود به کته [...] اما می‌تواند بود که مراد خواجۀ شیرین کلام زندان بلده یزد و از ملک سلیمان دارالملک فارس را خواسته باشد» (بافقی، ۱۳۸۵ ج ۲: ۷۳۲).

نقل قول دوم از روزگار ورود اسکندر یاد می‌کند. اما نقل قول اول به رویدادی نزدیک به زمان نویسنده اشاره می‌کند و این‌طور فهمیده می‌شود که زندان اسکندر بنایی برپا بوده که شخص مورد نظر به درون آن پانهاد، سپس به زیرزمینی که از درون بنا به آن راه داشته به زیر رفته و چیزهایی با خود آورده است. دربارهٔ اینکه آیا بافقی زندان اسکندر را دیده و چنین روایتی کرده، چیزی نمی‌دانیم. آنچه اهمیت دارد این است که بر پایهٔ اطلاعاتی که از جامع مفیدی کسب شد، این‌طور به نظر می‌رسد که بنایی با نام «زندان اسکندر» در دورهٔ صفویان مشهور بوده، و موقعیت این بنا حوالی مسجد چهل محراب و در محلهٔ شهرستان بوده است. همچنین باوری مبنی بر وجود چاهی تاریک در محلهٔ شهرستان میان اهالی تداوم داشته است.

آیتی در *آتشکدهٔ زندان* یا همان تاریخ یزد از موقعیت زندان اسکندر یاد کرده است. او ضمن رد کردن جریان ورود اسکندر و ارسطو به یزد و تحلیل گزارش‌های تاریخی جریان مذکور، به «محوطهٔ» زندان اسکندر اشاره دارد. آیتی دربارهٔ زندان اسکندر می‌نویسد: «[...] موجری از گزارش بنای یزد را بدان‌گونه که نوشته‌اند استخراج کردیم اما شخص متتبع می‌باید که این‌گونه اقوال اعتماد را نشاید و تنها چیزی که ممکن الوقوع است ایجاد و انشاء محوطهٔ به نام زندان اسکندر در بیرون شهر قدیم ایساتیس که اینک در درون شهر یزد محلی بدین نام نشان می‌دهد آن هم به دست مأمورین اسکندر و امراء نه حضور خودش...» (آیتی، ۱۳۱۷: ۲۷).

تاریخ یزد آیتی در سال ۱۳۱۷ چاپ شده است. او در معرفی زندان اسکندر به بنای مشخصی که امروز بتوانیم بشناسیم، اشاره نکرده و تنها مشخصهٔ زندان اسکندر در گزارش آیتی همان «محوطه» است. و به نظر می‌رسد مقصود او از «ایجاد و انشاء محوطه»، جایی است که بنا ساخته شده است نه پهنه‌ای که در آن بنا خبری نباشد. مؤلف جامع مفیدی به بنایی اشاره دارد که زندان در زیر زمین آن قرار داشته است، اما عنصر کالبدی یا مشخصهٔ

نسبت با آن نشانی دیگر جاها را می‌دادند. در ادامه سؤالی که پیش می‌آید این است که آیا زندان اسکندر دورهٔ صفویان همان زندان اسکندر امروزی است؟ برای پاسخ به این سؤال دو اشارهٔ بافقی را مبنا قرار داده و با هدف تعیین موضع بنایی زندان اسکندر امروزی، موقعیت تاریخی مسجد چهل محراب و مقبرهٔ پیرمراد و موقعیت امروزشان را واری می‌کنیم. امروزه بنایی با نام «مقبرهٔ پیرمراد» در یزد شناخته نیست و طی حدود چهارصد سالی که گذشته یا با تصرفاتی مواجه شده به گونه‌ای که دیگر صورت اولیهٔ آن قابل شناسایی نیست و در گذر زمان از یادها رفته است. یا به کلی ویران شده و بر جای آن بناهای جدیدی سر برآورده اند.

بافقی علاوه بر «مقبرهٔ پیرمراد» به «مسجد چهل محراب» هم اشاره می‌کند. این مسجد امروز در کوچهٔ عربهای محلهٔ فهادان است و با زندان اسکندر فاصلهٔ زیادی ندارد. سؤالی که پیش می‌آید این است که آیا مسجد چهل محراب کوچهٔ عرب‌ها، همان مسجدی است که بافقی به آن اشاره کرده است؟

مسجد چهل محراب فعلی شاهد روشنی مثل کتیبهٔ احداثیه که حاوی نام بانی و سازنده باشد، برای اثبات زمان ساخت ندارد. اما آثار محراب‌های کاشی برجستهٔ سدهٔ هفتم هجری در آن وجود دارد (دانش‌یزدی، ۱۳۸۷: ۱۳۹). تعدد محراب‌های موجود و اشتهار این مسجد میان اهالی به «چهل محراب»<sup>۵</sup> شواهدی مبنی بر انطباق قول بافقی با بنای موجود است. لازم به ذکر است که در ضلع جنوبی حیاط این مسجد اتاقی است که به کوچه راه دارد. در اتاق مذکور مقبره‌ای است که اهالی آن را «مزار آقا» می‌نامند. ممکن است مزار آقا همان بنای «پیر مراد»ی باشد که بافقی از آن یاد می‌کند. البته این حدس بر هیچ سندی استوار نیست و نیاز به تحقیق دارد. در داخل همین زاویهٔ متصل به مسجد و بر صورت قبر آن محراب کاشی هم‌سان و هم‌دوره با محراب‌های مسجد نصب است.

دو اشارهٔ دیگر از «زندان اسکندر» در جامع مفیدی مسطور است. بر پایهٔ این اشارات برداشت می‌شود که میان یزدی‌ها تصور زندان افسانه‌ای اسکندر تداوم داشته و در دورهٔ صفویان چنین باوری میان اهالی رایج بوده است. اشارات مذکور چنین است:

«مومی الیه بقوت و پهلوانی فرداً و وحیداً به آن جمع حمله برده برخی را زخم‌دار ساخت. داروغه با ملازمان فرار نمودند. کلبعلی خان که در آن وقت او را علی‌بیک می‌گفتند از پی می‌تاخت تا به حوالی زندان اسکندر رومی رسیده قدم در درون نهاد و به زیرزمینی که اصل زندان است تنها رفت و کلهٔ آدمی بیرون آورده یک قرابه می‌ناب که تخمیناً به وزن شاه یک من بود در آن ریخته به یک جرعه درکشید» (بافقی،

دیگری برای زندان اسکندر برنشمده است. مشخصه کالبدی که کاتب نوشته، همان چاه گنبددار است.

مؤلفان سده‌های نهم و یازدهم و چهاردهم تواریخ یزد به بنایی معروف به زندان اسکندر به طور مستقیم و یا ضمنی اشاره می‌کنند. از میان آنها کاتب و بافقی موقعیت آن را در موضع یا محله شهرستان و آیتی در درون شهر می‌نویسند. همچنین باوری مبنی بر وجود زندانی افسانه‌ای با چاهی تاریک و تنگ میان یزدی‌ها تا ابتدای سده چهاردهم متداول بوده است. امروز هم چنین باوری میان یزدی‌ها تداوم دارد و بنایی را با نام «زندان اسکندر» می‌شناسند و همان اشارات و روایات تواریخ یزد را نقل می‌کنند.

با استناد به شواهد متنی که به تفصیل بررسی شد، امکان شناخت زندان اسکندر به مثابه یک اثر معماری معلوم، به روشنی ممکن نیست. اما امروزه بنایی گنبددار در مجاورت حسینیه فهادان میان اهالی محله فهادان به «زندون اسکندر» اشتها دارد.

موضع شهرستان، مسجد چهل محراب، دولتخانه مرتضی اعظم، خانقاه شهاب‌الدین منشی، و مقبره پیرمراد بناهایی هستند که کاتب و بافقی موقعیت آنها را حوالی زندان اسکندر یا موقعیت زندان اسکندر را در آن محدوده آورده اند. اکنون از میان آنها تنها حدود موضع شهرستان و مسجد چهل محراب قابل ردیابی است.

### جست‌وجویی در نام بنا

احتمالا اولین کسی که بنای مورد نظر این تحقیق را «مدرسه ضیائیه» معرفی کرده، «محمدکریم پیرنیا» است. ایرج افشار در تشریح یافته‌های خود از بنای زندان اسکندر به دیدگاه آقای پیرنیا اشاره می‌کنند و می‌نویسند: «آقای کریم پیرنیا در یادداشت‌های خود (البته شفاهاً هم از ایشان به کرات شنیده‌ام) مجموعه گنبد و خانه متصل به آن و حیاط و پایاب موسوم به زندان اسکندر را مدرسه ضیائیه می‌دانند» (افشار، ۱۳۷۴ ج ۲: ۷۹۹). علاوه بر ایشان، سیدعبدالعظیم پویا در کتاب *زندان اسکندر* از نگاهی دیگر به دیدگاه آقای پیرنیا مبنی بر مدرسه بودن بنای مذکور اشاره می‌کند. پویا می‌نویسد: «به زعم مهندس کریم پیرنیا این بنا، همان 'مدرسه ضیائیه' است که در سده هفتم هجری ساخته شده است» (پویا، ۱۳۶۸: ۸۴). دو اشاره مذکور در کنار گفت‌وگوی شخصی نگارنده با مطلعان مبنی بر نظر آقای محمدکریم پیرنیا بر اینکه بنای مجاور حسینیه فهادان، مدرسه ضیائیه است، مسلم می‌شود که پیرنیا اولین کسی است که زندان اسکندر را مدرسه ضیائیه می‌داند. او تواریخ یزد را خوانده و این بنا را مدرسه نامیده است.<sup>۷</sup>

آقای غلامحسین معماریان در کتاب *معماری ایران*،

ذیل فصل «مدارس» به مدرسه ضیائیه و دیدگاه مرحوم پیرنیا درباره کارکرد این بنا اشاره می‌کند. استاد [محمدکریم پیرنیا] معتقد است که این بنا یک مدرسه بوده و بین سال‌های ۶۳۱ تا ۷۰۵ ق ساخته شده است. مدرسه ضیائیه یزد از شیوه آذری است. این مدرسه در دو مرحله ساخته شده است. نخست گنبدخانه کهن آن همزمان با حمله مغولان برای آرامگاه ساخته شده و مدرسه هم نبوده است و صد سال پس از آن در اوایل سده هشتم، نوه سازنده نخست گنبد، در کنار آن، این مدرسه را می‌سازد و آن را مدرس این مدرسه می‌کند و درگاه آن را هم به مدرسه باز می‌کند. اینجا هم خانه مدرس داشته که بخش اندکی از آن پیداست (معماریان، ۱۳۸۷: ۳۴۸).

عبدالحسین آیتی ضمن تشریح جریان ورود اسکندر و بنای منسوب به اسکندر هیچ اشاره‌ای به مدرسه ضیائیه ندارد، و فقط در فهرستی که از بناهای سده هشتم ارائه می‌کند از مدرسه مذکور یاد می‌کند (آیتی ۱۳۱۷: ۱۳۹).

دونالد ویلبر حدود چهار سال بعد از انتشار کتاب *تاریخ یزد آیتی* یعنی در سال ۱۳۲۱ ش، تألیف کتاب *معماری اسلامی ایران در دوره ایلخانان* را تمام می‌کند. ویلبر با استناد به کتاب آیتی، مدرسه ضیائیه را ذیل فهرست آثار معماری سده هشتم یزد می‌نویسد (ویلبر، ۱۳۶۵: ۱۰۰). او معتقد است به دلیل بی‌دوام بودن مصالح غالب بناهای یزد یعنی «خشت» در سده هشتم، بسیاری از آنها از بین رفته اند. ویلبر فقط با استناد به سه بنا در یزد و سه بنا در ابرقو<sup>۸</sup> مشخصه‌های معماری ایلخانی یزد را تحت عنوان «مکتب یزد» معرفی می‌کند (ویلبر، ۱۳۶۵: ۱۰۱). ویلبر تنها به سه بنای سده هشتم یزد اطمینان دارد؛ یعنی بقاع سیدرکن-الدین، سیدشمس‌الدین، و شاه کمال، و هیچ اشاره‌ای به بنای دیگری از جمله مدرسه ضیائیه نمی‌کند. این بنا دست کم تا سال ۱۳۲۱ شمسی میان اهالی و اهل تحقیق به مدرسه ضیائیه اشتها نداشته است.

### نتیجه‌گیری

مطابق تواریخ یزد در سده نهم و یازدهم هجری، نشانی زندان اسکندر با بنای گنبدداری که امروزه در جوار قبه دوازده امام در محله فعلی فهادان واقع شده، بیش‌تر مطابقت دارد تا مدرسه ضیائیه یادشده در همین تواریخ. هردو بنا در محله شهرستان واقع اند. حدود دقیق محله شهرستان معلوم نیست و دو بنای مذکور هم به‌درستی شناخته شده نیستند. مشخصات معماری مدرسه ضیائیه شباهت و قرابتی با بنای همجوار دوازده امام ندارد و نشانی‌ای که مؤید وجود این مدرسه در محوطه پیش‌گفته در فهادان باشد در دست نیست؛ بنابراین بقایای این مدرسه مهم را باید در جای

دیگری در همان حوالی یا کمی دورتر در یزد جست‌وجو کرد. از طرفی تعیین حدود محله شهرستان و شناسایی مدرسه ضیائیه خود موضوع تحقیق مستقلی است.

اینکه بنای مذکور را برای چه کاری ساخته بودند (کارکرد) و در طول حیاتش به چه نامی شهرت داشته، اکنون بر ما پوشیده است. قرابت بنای مورد نظر این تحقیق به زندان اسکندر را نباید الزاماً به معنای کارکرد محض «زندان» و محبس پنداشت. بدیهی است که مشخصه‌های معماری یک زندان بر این بنا سازگار نمی‌افتد و از چاه و گنبد تاریک یادشده در تواریخ یزد نیز در آن خبری نیست. ترتیب و نحوه قرارگیری گنبدخانه با ایوان و دیگر اجزای این بنا، نسبت به دیگر بناهای یزد غریب می‌نماید. از این روی که گنبدخانه نه در پشت ایوان که در کنار آن استقرار دارد. اگرچه این ترکیب و تفاوت در ساختار عناصر احتمالاً نشان از بنیان این دو عنصر کالبدی در دو دوره دارد، اما واقعیت این است که همه این‌ها مبتنی بر حدس و گمان و مشخصه‌های ظاهری است و بر شواهد معماری دیگری استوار نیست. در حین مرمت این بنا از دهه ۱۳۵۰ش به بعد هم چنین شواهدی جست‌وجو نشده است. انطباق این بنا با مدارس و خانقاه‌ها و مقابر و ترکیب این‌ها، که در شهر یزد بر جای مانده، می‌تواند راه‌گشای فهم هویت و کارکرد آن باشد. آثاری از قبیل گنبد هشت، خانقاه سیداحمد فهادان، مدرسه و مقبره رکنیه، مدرسه و مقبره شمسیه، گنبد کمالیه، و گنبد سهل‌بن علی در این مطالعه می‌گنجد. خارج از شهر یزد نیز چنین آثاری وجود دارد. هرچند دگرگونی‌های بسیاری در بناهای یادشده راه یافته، اما از نظر چپستی ابهام‌چندانی درباره آن‌ها وجود ندارد. آنچه که در این نوشتار عرضه شد، مقدمه‌ای برای ورود به روشن کردن چپستی و هویت بنای مشهور به زندان اسکندر و مدرسه ضیائیه تلقی می‌شود. اظهار نظر روشن‌تر یا بازنگری درباره آنچه که گفته شد، پس از کسب داده‌های باستان‌شناسی در این بنا و مطالعات گسترده‌تر دیگر آثار معماری ممکن خواهد شد.

## پی‌نوشت‌ها

۱. دانشورانی همچون محمدکریم پیرنیا، زهره بزرگمهری، غلامحسین معاریان، کامبیز حاجی قاسمی، هیلن براند، شیلا بلر، و مانند این‌ها.
۲. تا به امروز در یزد قدیم‌تر از بقعه دوازده امام بنایی شناخته نشده است.
۳. در کتاب جامع مفیدی «سرپلوک» ضبط شده است.
۴. طبق مسطورات جامع مفیدی، ضیاءالدین محمد در محله شهرستان اقدامات و آبادانی‌هایی داشته است.

۵. خانم دانش یزدی وجود چهل کتیبه کاشی‌کاری در محراب را علت اشتباه این مسجد به چهل محراب می‌داند.
۶. محمدرضا کارگر، گفتگوی شخصی با نویسنده.
- محمد قادری، گفتگوی شخصی با نویسنده.
۷. مرحوم پیرنیا کارکرد اصیل بنای مجاور بقعه دوازده امام را مدرسه می‌داند. ایشان بانی مدرسه را نوه بانی گنبدخانه می‌نویسد. با استناد به تواریخ یزد، فرزندان - نه نوه - ضیاءالدین حسین بنا را در سال ۷۰۵ هجری به اتمام می‌رسانند. ایشان هیچ اشاره‌ای به مشخصات مدرسه نمی‌کنند.
۸. بقاع سیدرکن‌الدین، سیدشمس‌الدین، و شاه کمال در یزد، و مقبره حسن بن کیخسرو، گنبد سیدون، و گنبد سیدون گل‌سرخ در ابرقو.

## منابع

- افشار، ایرج. (۱۳۷۴). یادگارهای یزد. ج ۱ و ۲ و ۳. تهران: انجمن آثار و مفاخر فرهنگی.
- افشار، ایرج. (۱۳۷۷). یزدنامه. ج ۱ و ۲. تهران: جداگانه.
- افضل، حمید. (۱۳۹۱). *اتابکان یزد*. تهران: پیام عدالت.
- آیتی، عبدالحسین. (۱۳۱۷). *تاریخ یزد*. یزد: چاپخانه گلپهار.
- بافقی، محمد مفید مستوفی. (۱۳۸۵). *جامع مفیدی*. به کوشش ایرج افشار. ج ۱ و ۳. تهران: اساطیر.
- بهشتی شیرازی، سیداحمد. (۱۳۷۱). *شرح جنون (تفسیر موضوعی بر دیوان خواجه شمس‌الدین محمد حافظ شیرازی)*. تهران: روزنه.
- جعفری، جعفر بن محمد بن حسن. (۱۳۸۹). *تاریخ یزد*. به کوشش ایرج افشار. تهران: علمی و فرهنگی.
- جلالیان، عبدالحسین. (۱۳۷۹). *شرح جلالی بر حافظ*. ج ۴. تهران: یزدان.
- خادم‌زاده، محمدحسن. (۱۳۸۸). *مجلات تاریخی شهر یزد*. تهران: سبحان نور و پایگاه میراث فرهنگی شهر تاریخی یزد.
- دانش یزدی، فاطمه. (۱۳۸۷). *کتیبه‌های اسلامی شهر یزد*. تهران: سبحان نور و پایگاه میراث فرهنگی شهر تاریخی یزد.
- ذوالنور، رحیم. (۱۳۶۲). *در جستجوی حافظ*. تهران: زوار.
- سمسار یزدی، علی‌اصغر. (۱۳۹۳). *قنات زارچ*. یزد: شاهنده.
- طرب نائینی. محمدجعفر. (۱۳۵۳). *جامع جعفری: تاریخ یزد در دوره نادری و زندی و سلطنت فتحعلی‌شاه*. به کوشش ایرج افشار. تهران: انجمن آثار ملی.
- قادری، محمد. گفت‌وگوی شخصی با مجتبی مهرعلی کردبچه. یزد: تیر ۱۳۹۵، زندان اسکندر.
- قوچانی، عبدالله. (۱۳۸۳). *بررسی کتیبه‌های بناهای یزد*. تهران: سازمان میراث فرهنگی و گردشگری، پژوهشکده زبان و گویش.
- کاتب، احمد بن حسین بن علی. (۱۳۸۶). *تاریخ جدید یزد*. به کوشش ایرج افشار. تهران: امیرکبیر.
- کارگر، محمدرضا. گفت‌وگوی شخصی با مجتبی مهرعلی. یزد: تیر ۱۳۹۵، پارک آزادی.
- گدار، آندره و دیگران. آثار ایران. (۱۳۸۷). *ترجمه ابوالحسن سرو قد مقدم*. ج ۲ و ۳. مشهد: بنیاد پژوهش‌های اسلامی.

- معماریان، غلامحسین. (۱۳۸۷). *معماری ایران*. تهران: سروش دانش.
- معماریان، غلامحسین. مکاتبه الکترونیکی با مجتبی مهرعلی. ۸ و ۲ آذر ۱۳۹۵.
- مندگاری، کاظم. (۱۳۸۵). گزارش مطالعات ثبت شهر تاریخی یزد در فهرست آثار ملی. یزد: سازمان میراث فرهنگی و گردشگری یزد.
- مهرعلی، مجتبی. (خرداد ۱۳۹۴). «مدارس یزد در تاریخ یزد». مقاله درس آشنایی با متون و کتیبه‌ها. تهران: دانشگاه شهید بهشتی، دانشکده معماری و شهرسازی (منتشر نشده).
- مهرعلی، مجتبی. (بهمن ۱۳۹۵). مدرسه ضیائیه یزد: چیستی، تاریخ‌گذاری، سیر تحول کالبدی. پایان‌نامه کارشناسی ارشد مطالعات معماری ایران. استاد راهنما: هادی ندیمی. تهران: دانشگاه شهید بهشتی، دانشکده معماری و شهرسازی.
- ویلبر، دونالد. (۱۳۶۵). *معماری اسلامی ایران در دوره ایلخانان*. ترجمه عبدالله فریار. تهران: علمی و فرهنگی.
- هروی، حسینعلی. (۱۳۶۷). شرح غزل‌های حافظ. ج ۳. تهران:

نشر نو.

- هیلن براند، رابرت. (۱۳۸۰). *معماری اسلامی: شکل، کارکرد و معنی*. ترجمه باقر آیتالله‌زاده شیرازی. تهران: روزنه.
- Blair, Sheila and jonathan bloom. (1994). *The Art and Architecture of Islam 1250-180*. New Haven and London: Yale University Press.
- Bonine, Michael E. (1979) "The Morphogenesis of Irainian Cities". *Annals of the Association of American Geographers*. V.69, P.208-224.
- Mancini , Derek J. (2012). *Memory on the Boundaries of Empire: Narrating Place in the Early Modern Historiography of Yazd Local*. Michigan: University of Michigan.

<http://archnet.org>

<http://dome.mit.edu>

<http://yazdnegar.irz>

<http://via.lib.harvard.edu/via/deliver>

<http://artandarchitecture.org.uk>

# A Search into What the Zia'iyeh School or the Eskandar Prison in Yazd Actually Is

**Mojtaba Mehrali Kordbacheh**

Iranian Architectural Studies, University Shahid Beheshti

**Zatollah Nikzad**

Cultural Heritage Research Centre Academic

## Abstract

The building which is known as the Zia'iyeh School and Eskandar Prison is located in the Fahaadan neighbourhood of Yazd and in an area where the dome of the twelve Imams, Fahaadan Hosseiniyeh, some historic houses and other buildings surround it. This building has two courtyards and three iwans with the copula being connected to the eastern iwan and the rest of the physical elements are ordered around the large courtyard. There is no serious and independent research for this famous building and the scattered research up to now is mostly descriptive of the architectural spaces and physical elements and components. And it is not known what the building actually is. The historic authors in Yazd have never mentioned the Eskandar Prison alongside Zia'iyeh School and have never considered them the same. Jafari and Kateb, the fifteenth century historical authors do not directly mention the Eskandar Prison building, but Bafghi, a seventeenth century historian names a location called the Eskandar Prison. On the other hand, in Jame' Mofidi he, like Jafari and Kateb, introduce the Zia'iyeh School with the full name of the patron, date of construction, the schoolmasters, architectural and physical descriptions. Alo, Ayati, the author of the book of History of Yazd in 1938, mentions the Eskandar Prison as a space within Yazd and does not mention the Zia'iyeh School. It seems that the Eskandar Prison and Zia'iyeh School are two separate buildings. The question that comes to mind is whether the building near the dome of the twelve Imams is the Zia'iyeh School? Or the Eskandar Prison? Or neither? Or both? The building in question does not have a patron inscription and the year of construction and there are no dependable archaeological reports at hand that pertain to this building. So we are faced with a building that we do not know the nature of. The goal of this article is to know what this building is. Search within books and written historical evidence as well as field research have been useful



Backgammon Dice from Esfarayen, city of Belgheys

to answer the research question. Some evidence shows that the building known as the Zia'iyeh School in this article is not at all related to the Zia'iyeh School (province) noted in the history of Yazd which had a very long minaret and many adornments and was a ruin in the Safavid era; on the other hand using the existing information there is no possibility for recognising Eskandar Prison as a building since the Yazd historians have not given any information apart from the fact that the building had a dark dome in the basement. Despite that, based on the evidence within the texts, and its fame amongst the Fahaadan residents, it seems that the Eskandar Prison building is within the same approximate location of the building we are currently discussing in this article. It is not yet possible to give an opinion on whether this building is Eskandar Prison, or it used to be another building which was replaced by this one is not possible.

**Keywords:** *Zia'iyeh School, Eskandar Prison, architecture of the Yazd Schools, Yazd;*

# ATHAR

SCIENTIFIC, TECHNICAL and ART QUARTERLY

SCIENTIFIC, TECHNICAL & QUARTERLY

No. 78,

Autumn 2017

## Abstracts

---

- **Gürtān Earthen Citadel** 3  
Behnam Pedram, Majid Haghani
- **Pol-e-Dokhtar in Mīyāneh, History, Documents and Restorations** 4  
Mahdi Razani, Ramin Mohammadi Sefidkhani
- **Cemeteries of Town of Jalgh, Sarāvān** 5  
Sahar Rastgar Zhaleh, Majid Kalānouri
- **Water Distribution System and Na'een Mohammadiyah Qanat Irrigation Network** 6  
Mahdi Soltani Mohammadi, Yousef Yousefi, Mohammad Bolouri Bonab
- **Kūkhī Kūrtak, an Unknown Building at Mahābād-Sardasht Road** 7  
Northwest of Iran  
Salāh Salimi, Salāh al-Din Ebrahimipour
- **Research into the History and age of the Historic Font in the Atigh Jame' Mosque of Shiraz** 8  
Mohammadali Mokhlesi
- **A Search into What the Zia'iyeh School or the Eskandar Prison in Yazd Actually Is** 9  
Mojtaba Mehrali Kordbacheh, Zatollah Nikzad



In the Name of God

# ATHAR

SCIENTIFIC, & TECHNICAL and ART QUARTERLY

No. **78**,  
Autumn 2017

ISSN: 1024-2647

EISSN: 22-35-41

**Owned by:** The Research Institute of Cultural Heritage and Tourism (RICHT)

**Managing Editor:** Jalil Golshan

**Editor-in-Chief:** Mahnaz Ashrafi

**Editorial Board:**

Seyed Mohsen Habibi (Ph.D), Farhad Tehrani (Ph.D), Seyed Hosein Bahreini (Ph.D), Mohammad Rahim Sarraf (Ph.D), Mehrdad Ghayomi Bidhendi (Ph.D), Hamideh Choobak (Ph.D), Mahnaz Ashrafi (Ph.D), Ali Zamani Fard (Ph.D)

**Executive Director:** Mohammad Ali Mokhlesi

**Deputy Editor-in-Chief:** Zatollah Nikzad

**Editor:** Abdollah Moazenzadeh Kolour

**Translation into English:** Shervin Moazami Goudarzi

---

**Type and Layout:** Nourbakhsh

**Circulation:** 1000 Editions

**Secretariat:** No. 2, Prof. Rolin St., 30tir st. Imam Khomeini St.

**P.O. Box:** 1136913431

**Website:** Journal.richt.ir/athar

**E-mail:** atharmiras@gmail.com

**Price:** 120000 Rials

---

Reviewer of the Articles:

**This Issue:**

Saeid Janebollahi, Zahra Habibi, Mohsen Habibi, Ebrahim Heidari, Fatemeh Danesh Yazdi, Mansour Seyed sajjadi, Adel Farhangi, Majid Labbaf Khaniki, Mohammad Hassan Mohebbali, Mohammad Ali Mokhlesi, Abdolrahman Vahabzadeh

- Quotations from the contents of *Athar* are allowed under the condition that faithful reference to the article and the journal accompanies each.

- Contents of the articles shall not, necessarily, be regarded the *Athar* board's ideas.