

## بناهای تاریخی در پناه قانون؛ ثبت آثار ملی در بهار ۱۳۹۵

تنظیم:

ذات‌الله نیک‌زاد

zatnikzad@yahoo.com

فرهاد نظری

fnazari54@gmail.com

### مقدمه

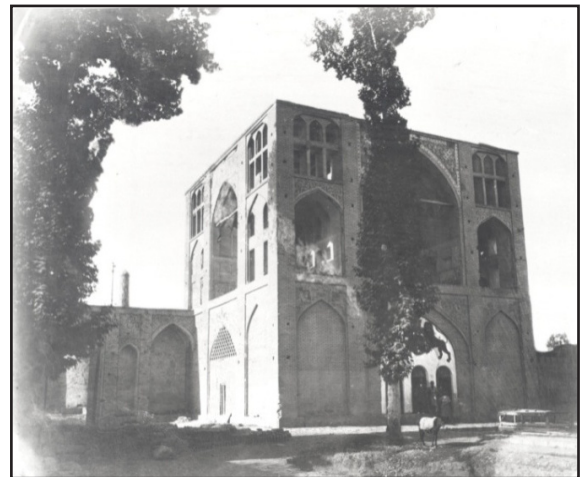
چه آثاری را می‌توان در فهرست آثار ملی به ثبت رساند؟ این پرسش در باب اقسام آثاری که می‌تواند به ثبت برسد نیست. در ماده دوم «قانون راجع به حفظ آثار ملی مصوب ۱۳۰۹ش» کلیه آثار صنعتی و ابنیه و اماکن برخوردار از حیثیت «تاریخی» یا «علمی» یا «صنعتی»، قابل وارد شدن در فهرست توصیف شده‌اند که درباره آثار ملموس صادق است. پس از ۸۶ سال «حیثیت»‌های یادشده همچنان ارکان اصلی گزینش و سنجش آثار محسوب می‌شوند. با توجه به وجود محدودیت زمانی قیدشده در قانون ۱۳۰۹ش (تا پایان دوره زندیه)، چند دهه بعد «شأن ملی» نیز به آن حیثیت‌ها افزوده شد تا دامنه شمول فهرست آثار ملی افزایش یابد. تاریخی، علمی، و صنعتی صفت‌های درونی و ماهوی محسوب می‌شوند حال آنکه شأن یا شئون ملی صفتی بیرونی و خارج از دایره مادی و جسمانی اثر به شمار می‌رود. مثلاً خانه نیما یوشیج، که در دوره پهلوی دوم و با اسکلته تیرآهنی ساخته شده، به سبب تعلق آن به پدر شعر نو فارسی دارای شأن ملی است؛ بنابراین شایسته ثبت در فهرست آثار ملی است. اگر همین خانه از آن شخصی معمولی می‌بود، هرگز چنین اعتباری نمی‌داشت. بنا بر این برای پیشنهاد ثبت یک اثر باید مبنا و اساس ارزش آن را به روشنی دریافت.

در شماره حاضر مجله/اثر، گزارش ثبت ۷۸ اثر تاریخی - فرهنگی به اطلاع خوانندگان گرامی می‌رسد. این آثار در بهار ۱۳۹۵ به فهرست آثار ملی افزوده شده‌اند. فهرست این آثار به تفکیک استان‌ها در جدول مدون شده (جدول ۱) و چند اثر نیز به اختصار معرفی شده‌اند. آثار ثبت شده در استان‌های اردبیل، اصفهان، تهران، چهارمحال و بختیاری، خراسان شمالی، زنجان، فارس، کردستان، گلستان، لرستان و مرکزی واقع‌اند. در اینجا از همه دست‌اندرکاران ثبت آثار در دفتر ثبت آثار و حفظ و احیای میراث معنوی و طبیعی، به ویژه خانم طاهره متقی و آقای حسن مرادی به سبب همکاری با مجله، همکاران فعال در استانها که زحمت تهیه پرونده را بر عهده دارند و اعضای محترم کمیته ثبت و حریم آثار ملی غیر منقول که بررسی و نظارت بر ثبت را به انجام می‌رسانند، قدردانی می‌شود.

**نام اثر:** بقایای کاخ جهان‌نمای اصفهان و آثار مکشوفه

**شماره و تاریخ ثبت:** ۳۱۴۸۸ مورخ ۱۳۹۵/۲/۵

خیابان چهارباغ عباسی اصفهان در زمان شاه عباس اول به عنوان یک گردشگاه عمومی ساخته شد. این خیابان از دروازه دولت تا سی و سه پل ادامه داشت و به کاخ هزار جریب منتهی می‌شد. نقطه آغازین خیابان کوشکی با پلانی تقریباً مربع‌شکل و متقارن بوده و از آن جهت که تمام خیابان چهارباغ و باغ‌های اطراف آن از بام ساختمان قابل رویت بود، جهان‌نما نامیده می‌شد. متأسفانه بنا در دوره حکومت ظل‌السلطان بر اصفهان به بهانه اشرف بر اندرونی خواهر او، بانو عظمی - که در کاخ هشت‌بهشت ساکن بوده - تخریب شده است. در کاوش‌های باستان‌شناسی انجام‌شده از بهمن‌ماه ۱۳۹۳ تا اردیبهشت‌ماه ۱۳۹۴ شالوده‌های بنا پیدا شد. بر



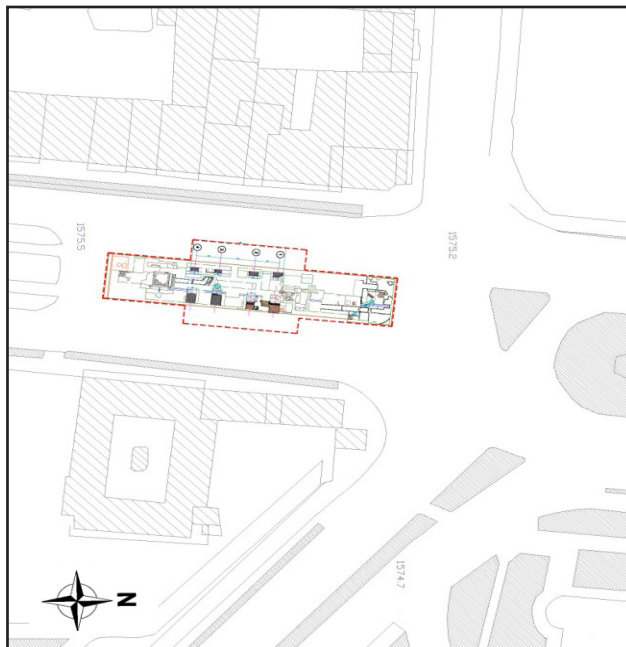
تصویر ۱. تصویر کاخ جهان‌نما از آلبوم اهدایی ظل‌السلطان به ناصرالدین‌شاه (مأخذ: آلبوم‌خانه کاخ گلستان، آلبوم ۱۹۹، شماره ۸، برگرفته از: پرونده ثبت اثر). (مأخذ: پرونده ثبت اثر).



تصویر ۲. نمای کلی از بقایای کاخ جهان‌نما پس از کاوش باستان‌شناسی (مأخذ: پرونده ثبت اثر).

اساس تصاویر قدیمی موجود از کاخ جهان‌نما، عمده مصالح این بنا آجر بوده و تزیینات کاشی‌کاری هفت‌رنگ نیز داشته است. در حال حاضر از بنای موصوف شالوده‌های آن، یک کانال آب که آب را از حوض جلوی کاخ به باغ‌های غربی هدایت می‌کرده است و اولین حوض خیابان چهارباغ به جا مانده است. شالوده‌های کاخ هشت بخش بوده که شش بخش آن از جنس لاشه‌سنگِ غرق در ملات است. پهنای شش شالوده بین ۱/۵۰ تا ۱/۷۵ سانتی‌متر و تراز کف شالوده‌ها ۲/۷۰- سانتی‌متر از سطح معبر است.

در قسمت شمالی کارگاه کاوش، دیوار مورب سنگی‌ای به دست آمده که ارتفاع آن نسبت به پایه‌های کاخ جهان‌نما ۲/۳۵ متر کوتاه‌تر بوده و بر خلاف جهت شمالی - جنوبی کاخ به صورت مورب و در راستای جنوب شرقی - شمال غربی و منطبق با خیابان باغ گلدسته احداث شده است. عرض دیوار سنگی ۸۰ سانتی‌متر و ارتفاع آن بر اساس شیب زمین بین ۳۰ سانتی‌متر تا ۱ متر متفاوت است و روی آن شواهد استفاده از آجر به خوبی قابل تشخیص است که می‌تواند مربوط به بخشی از «راه بسته شاهی» در دوره صفوی یا باروی اصفهان در دوره دلیمی باشد (تصویر ۱ و ۲) (نقشه ۱).



نقشه ۱. نقشه موقعیت و کارگاه کاوش بقایای کاخ جهان‌نما (مأخذ: پرونده ثبت اثر).

### نام اثر: خانه و باغ شاکر آران

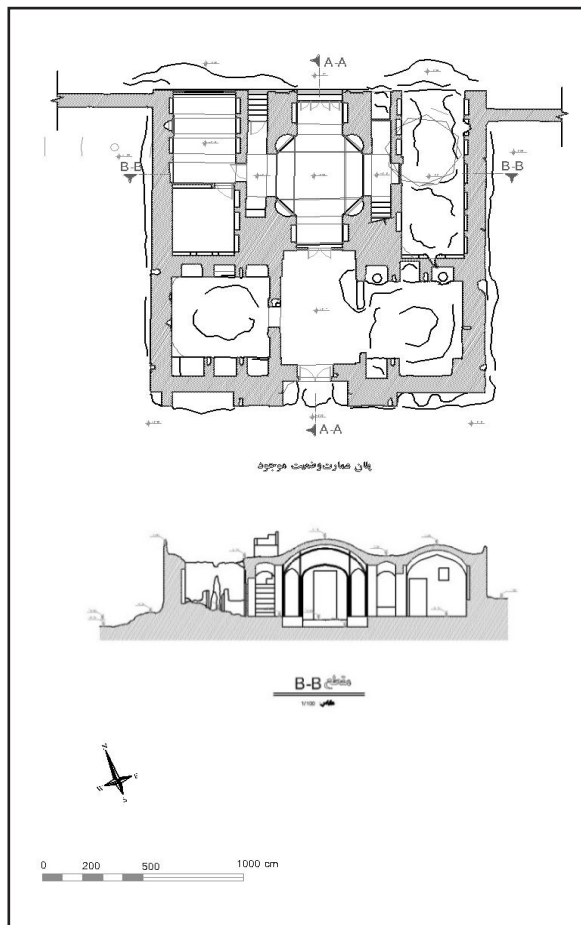
شماره و تاریخ ثبت: ۳۱۴۵۰ مورخ ۱۳۹۵/۱/۲۳

این اثر در دشت مزروعی حسین آباد آران در بخش مرکزی شهرستان آران و بیدگل واقع است. ظاهر بناها مشخصات بناهای قاجاریه را نشان می‌دهد و عمارت واقع در جبهه جنوبی باغ الحاقی است. برج و باروی حسین آباد دور باغی دوزنقه‌ای به مساحت ۷۸۵۹ متر مربع ساخته شده و از نوع بناهای تدافعی جلگه‌ایست که برای دشتیانی

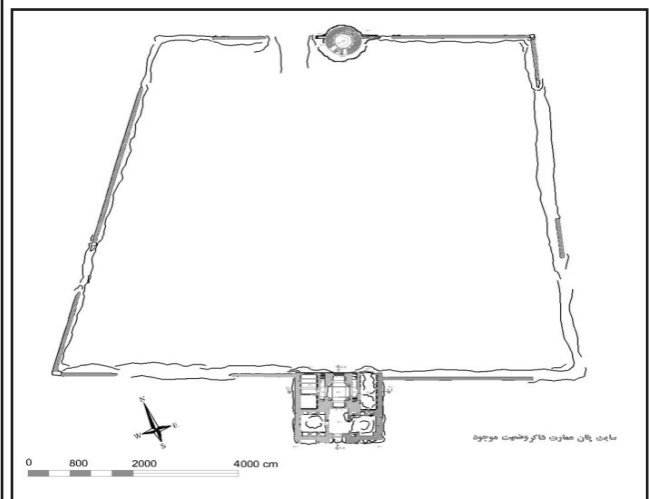
ساخته شده است. برج دو طبقه دارد و ورودی آن در جبهه غربی است. عمارت خشتی بنایی است چهارگوش که متصل به حصار بیرونی جنوب باغ قرار دارد. فضاهای تشکیل‌دهنده عمارت عبارت است از: سردر ورودی، حیاط، اصطبل، هشتی، دالان، بادگیرها، اتاق‌های سهدری، و اتاق‌های گوشواره. در گذشته که این دشت آباد و سرسبز بوده در این باغ انواع درختان و گیاهان بومی کاشته شده بود و با شور شدن آب، این باغ به تدریج خشک و کم‌محصول شد<sup>۲</sup> (تصویر ۳) (نقشه ۲ و ۳).



تصویر ۳. باغ و عمارت شاکر آران (مأخذ: پرونده ثبت اثر).



نقشه ۳. برش و نمای عمارت و باغ شاکر آران (مأخذ: پرونده ثبت اثر).



نقشه ۲. پلان باغ شاکر آران (مأخذ: پرونده ثبت اثر).

**نام اثر:** مجموعه کاروانی چاه تلخ جهرم

**شماره و تاریخ ثبت:** ۳۱۴۵۷ مورخ ۱۳۹۵/۱/۲۹

منزلگاه کاروانی چاه تلخ نزدیک روستایی به همین نام در دامنه جنوبی کوه البرز جهرم قرار دارد. قدمت آن به سدهای میانه اسلامی و صفویه تا قاجاریه بازمی‌گردد. این مجموعه بر سر راه کاروانی مشهور به «جاده ادویه» بنا شده است. از بقایای این راه تاریخی ۱۱۶۳ متر سنگ‌فرش باقی مانده که در میان دره کوه البرز از ۶ کیلومتری جنوب جهرم به طرف لار کشیده شده است. این راه در زمان امام‌قلی‌خان (سده ۱۱ق) تعمیر شد. بقایای کاروانسرا و آب‌انبار مخروبه در کنار منزلگاه کاروانی دیده می‌شود. کاروانسرای فعلی بنایی است ساخته شده از سنگ لاشه، با حیاط میانی و طرح چهار ایوانی. سردر ورودی در ضلع جنوبی با برج دوطبقه‌ای بر فراز آن قرار دارد. گوشه‌های حیاط پیخ شده است. اضلاع شمالی و جنوبی بزرگتر اند، در هر جانب ایوان چهار ایوانچه و حجره ساخته شده است. در اضلاع دیگر سه حجره در دو طرف ایوان ساخته شده است. شترخان در پشت حجره‌های ضلع شمالی است. آب‌انبار که در بیرون کاروانسرا قرار گرفته تمام سطوح آن اندود است، شامل مخزنی گرد و گنبدی بر فراز آن است و ورودی‌ای رو به داخل مخزن دارد<sup>۳</sup> (تصویر ۴ تا ۶) (نقشه ۴).



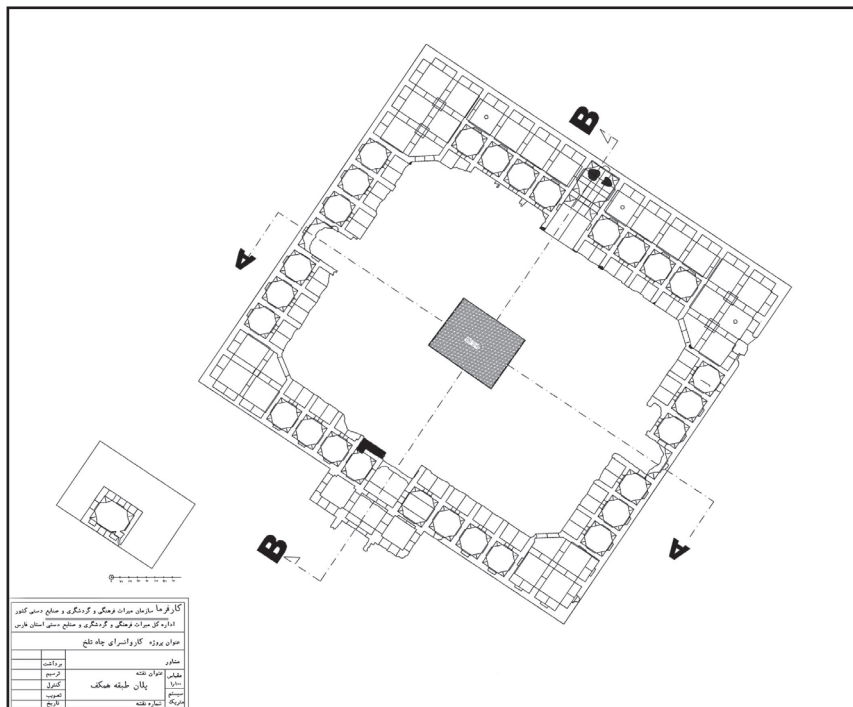
تصویر ۴. عکس هوایی مجموعه بناهای کاروانی چاه تلخ (مأخذ: پرونده ثبت اثر).



تصویر ۵. سیمای ضلع ورودی کاروانسرای چاه تلخ (مأخذ: پرونده ثبت اثر).



تصویر ۶. آب‌انبار جنب کاروانسرای چاه تلخ (مأخذ: پرونده ثبت اثر).



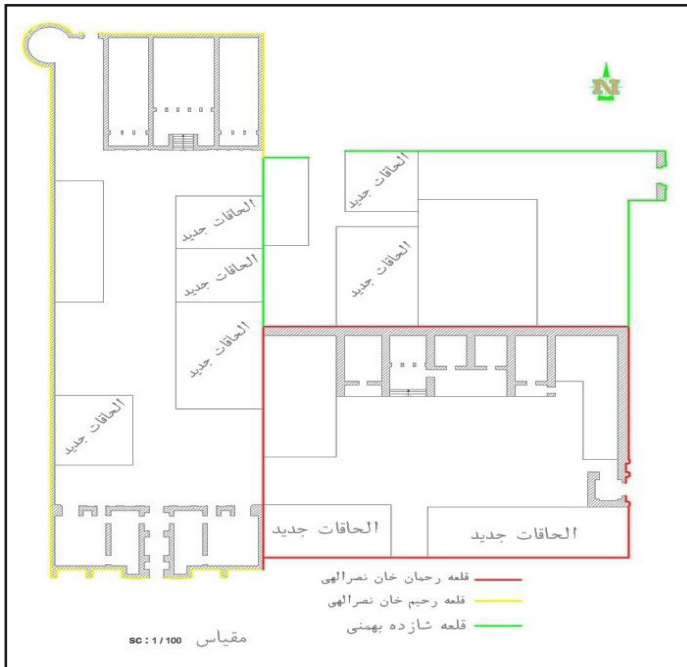
نقشه ۴. پلان کاروانسرای چاه تلخ (مأخذ: پرونده ثبت اثر).



تصویر ۷. خانه رحیم خان، نمای ورودی (مأخذ: پرونده ثبت اثر).



تصویر ۸. سردر ورودی خانه رحمان خان (مأخذ: پرونده ثبت اثر).



نقشه ۵. نقشه خانه‌های اربابی هزارجریب بروجرد (مأخذ: پرونده ثبت اثر).

### نام اثر: خانه‌های اربابی هزارجریب بروجرد

شماره و تاریخ ثبت: ۳۱۴۵۴ مورخ ۱۳۹۵/۱/۲۸

خانه‌های اربابی هزارجریب، سه خانه مرتبط با هم در روستای هزارجریب بروجرد هستند. قدمت خانه‌ها از روزگار صفویه تا قاجاریه تخمین زده می‌شود اما الحاقات مسکونی جدید در چند جا دیده می‌شود. این خانه‌ها که به سبب برخورداری از سازوکارهای محافظتی، از جمله حصار و برج باقی‌مانده در ضلع غربی به قلعه شهرت دارد، مقر سرداران لرستان به‌ویژه سربند، از جمله محمدحسن خان سربندی در زمان آقامحمدخان قاجار و فرزند او غلام‌علی خان سربندی در زمان فتحعلی‌شاه بوده است. پس از آن خانه‌ها به ملکیت رحیم خان نصرالهی، رحمان خان نصرالهی و شازده بهمنی قاجار درآمد. مساحت خانه‌ها بالغ بر ۸۰۰۰ متر مربع و مشتمل بر حیاطهایی است که فضاهای سکونتی و خدماتی در پیرامون آنها قرار گرفته‌اند. این مجموعه از خشت و گل و آجر در دو اشکوب ساخته شده و سقف بیشتر فضاهای آن چوبی و تخت است<sup>۴</sup> (تصویر ۷ و ۸) (نقشه ۵).

### پی‌نوشت‌ها

۱. پرونده این اثر را گروه کاوش باستان‌شناسی به سرپرستی آقای علی شجاعی اصفهانی و اعضای آن متشکل از: الهام عبدالمحمد عرب و شادی کلاتر و علی اعراب تهیه کرده‌اند.
۲. پرونده خانه و باغ شاکر آران از سوی دفتر فنی معاونت میراث فرهنگی استان اصفهان تهیه شده است.
۳. پرونده بقعه پنج‌شیر به کوشش خانم عبداللهی و آقای پاک‌نژاد از کارشناسان اداره کل میراث فرهنگی استان فارس تهیه شده است.
۴. پرونده ثبت این بنا توسط آقای گودرزی در میراث فرهنگی استان لرستان تهیه شده است.

جدول ۱. آثار غیر منقول ثبت شده در فهرست آثار ملی در بهار ۱۳۹۵ (مأخذ: دفتر ثبت آثار و حفظ و احیای میراث معنوی و طبیعی).

نام استان	نام اثر	قدمت	شماره ثبت	تاریخ ثبت
اردبیل	خانه شیخ زاده	قاجاریه	۳۱۴۹۳	۱۳۹۵/۳/۴
اصفهان	خانه و باغ شاکر	قاجاریه	۳۱۴۵۰	۱۳۹۵/۱/۲۳
	بقایای کاخ جهان نما و آثار مکشوفه	صفویه	۳۱۴۸۸	۱۳۹۵/۲/۵
	خانه زراعتی	قاجاریه	۳۱۵۰۴	۱۳۹۵/۳/۱۹
	خانه ثابتی	قاجاریه	۳۱۵۰۸	۱۳۹۵/۳/۱۹
	خانه باقری	قاجاریه	۳۱۵۰۹	۱۳۹۵/۳/۱۹
	چهارصفه محله مصلی	قاجاریه	۳۱۵۱۰	۱۳۹۵/۳/۱۹
	خانه ارباب کلیشاد	قاجاریه	۳۱۵۱۱	۱۳۹۵/۳/۱۹
	خانه صدوری	قاجاریه	۳۱۵۱۲	۱۳۹۵/۳/۱۹
	خانه رهگشا	قاجاریه	۳۱۵۱۳	۱۳۹۵/۳/۱۹
	حمام شیخ علیخان زنگنه	صفوی	۳۱۵۱۴	۱۳۹۵/۳/۱۹
	کارخانه آرد و سیلوی اصفهان	پهلوی	۳۱۵۱۵	۱۳۹۵/۳/۱۹
	خانه تدین		۳۱۵۲۰	۱۳۹۵/۳/۲۳
	عصارخانه عساری		۳۱۵۲۱	۱۳۹۵/۳/۲۳
تهران	ترمینال یک فرودگاه مهرآباد	پهلوی اول	۳۱۴۴۷	۱۳۹۵/۱/۱۰
چهار محال و بختیاری	محوطه باستان شناختی تپه حمام یالی ۱	سده های میانه و متأخر اسلامی	۳۱۴۴۲	۱۳۹۵/۱/۲۹
	خانه قبریان	پهلوی اول	۳۱۴۴۸	۱۳۹۵/۱/۲۱
خراسان شمالی	ارگ دولت آباد		۳۱۵۲۴	۱۳۹۵/۳/۲۴
زنجان	مجموعه دستکند دژمنده	سده های میانه و متأخر اسلامی	۳۱۴۹۸	۱۳۹۵/۳/۱۷
	محوطه باستان شناختی توکمه تپه گوشتین	عصر مس و سنگ و دوره اشکانی	۳۱۴۹۹	۱۳۹۵/۳/۱۷
	محوطه باستان شناختی توکمه تپه عباس لو	عصر آهن	۳۱۵۰۰	۱۳۹۵/۳/۱۷
	محوطه باستان شناختی ورک تپه	اشکانی	۳۰۵۰۱	۱۳۹۵/۳/۱۷
	محوطه باستان شناختی جنگل قباغی	دوران میانه اسلامی		۱۳۹۵/۳/۱۷
	محوطه باستان شناختی بند تپه	دوره مس و سنگ، مفرغ قدیم و عصر آهن	۳۱۵۰۲	۱۳۹۵/۳/۱۷
	محوطه باستان شناختی منجوق تپه	دوره اشکانی و سده- های میانی اسلامی	۳۱۵۰۴	۱۳۹۵/۳/۱۷
	محوطه باستان شناختی مرغا تپه شرقی	عصر برنز	۳۱۵۰۵	۱۳۹۵/۳/۱۷
	محوطه باستان شناختی و مجموعه دستکند دیزالنج	سده های میانی و متأخر اسلامی	۳۱۵۰۶	۱۳۹۵/۳/۱۷
	فارس	خانه شکراله زمان ثانی	قاجاریه	۳۱۴۵۵

جدول ۱. ادامه.

نام استان	نام اثر	قدمت	شماره ثبت	تاریخ ثبت
	خانه کشمیری	قاجاریه	۳۱۴۵۶	۱۳۹۵/۱/۲۹
	مجموعه کاروانی چاه تلخ	سده‌های میانه اسلامی	۳۱۴۵۷	۱۳۹۵/۱/۲۹
	محوطه باستان‌شناختی دشت قنبری	دوره ساسانی و سده‌های اولیه اسلامی	۳۱۴۵۸	۱۳۹۵/۱/۳۰
	خانه غلام کامکار	قاجاریه	۳۱۴۵۹	۱۳۹۵/۱/۳۰
	خانه احمد حجت	پهلوی	۳۱۴۶۰	۱۳۹۵/۱/۳۰
	خانه حسین بذرافشان	قاجاریه	۳۱۴۶۱	۱۳۹۵/۱/۳۰
	خانه میرزاخان امین زر(منصوری)	قاجاریه	۳۱۴۶۲	۱۳۹۵/۱/۳۰
	محوطه باستان‌شناختی تپه پوستچی	هزاره چهارم و سوم ق م، ساسانی و اوایل اسلامی	۳۱۴۶۳	۱۳۹۵/۲/۴
	محوطه باستان‌شناختی تپه بترگال	ساسانی و سده‌های میانه اسلامی	۳۱۴۹۲	۱۳۹۵/۲/۲۲
	خانه کریم طالبان فرد	پهلوی اول	۳۱۴۹۶	۱۳۹۵/۳/۱۷
	مجموعه سنگ نگاره‌های کوه کهتون و خاتون	پیش از تاریخ	۳۱۴۹۷	۱۳۹۵/۳/۱۷
	آسیاب روستای کماله	پهلوی اول	۳۱۵۲۳	۱۳۹۵/۳/۲۴
	کردستان	میدان سوارکاری گنبد کاووس	پهلوی	۳۱۴۴۹
دانشکده منابع طبیعی گرگان		پهلوی	۳۱۵۱۶	۱۳۹۵/۱/۲۲
خانه خواجهی		پهلوی	۳۱۵۱۷	۱۳۹۵/۱/۲۲
خانه قدس مفیدی (دورگی)		قاجار و پهلوی	۳۱۵۱۸	۱۳۹۵/۱/۲۲
لرستان	خانه شعبان زاده	پهلوی اول	۳۱۴۵۳	۱۳۹۵/۱/۲۸
	مجموعه خانه‌های اربابی هزارجریب	قاجاریه	۳۱۴۵۴	۱۳۹۵/۱/۲۸
	محوطه باستان‌شناختی چم چغاریکا	پیش از تاریخ و تاریخی	۳۱۴۶۴	۱۳۹۵/۲/۵
	محوطه باستان‌شناختی آوباریکی	دوران تاریخی، اشکانی و ساسانی، قرون آغازین	۳۱۴۶۵	۱۳۹۵/۲/۵
	محوطه باستان‌شناختی قوربچونه غربی	تاریخی	۳۱۴۶۶	۱۳۹۵/۲/۵
	محوطه باستان‌شناختی قوربچون ریکا	دوران آهن، تاریخی	۳۱۴۶۷	۱۳۹۵/۲/۵
	محوطه باستان‌شناختی قوربچونه شرقی	ساسانی	۳۱۴۶۸	۱۳۹۵/۲/۵
	محوطه باستان‌شناختی قوربچونه غربی	قرون آغازین اسلامی	۳۱۴۶۹	۱۳۹۵/۲/۵
	محوطه باستان‌شناختی کنی جونی شمالی	تاریخی و اشکانی	۳۱۴۷۰	۱۳۹۵/۲/۵
	محوطه باستان‌شناختی ملیم دول ریکا	شکانی و ساسانی	۳۱۴۷۱	۱۳۹۵/۲/۵
	محوطه باستان‌شناختی کنی جونی جنوبی	دوران ایلام	۳۱۴۷۲	۱۳۹۵/۲/۵
	محوطه باستان‌شناختی مون دول ریکا	دوران تاریخی، اشکانی، ساسانی	۳۱۴۷۳	۱۳۹۵/۲/۵
	محوطه باستان‌شناختی تپه [حسی بکی ریکا	مفرغ	۳۱۴۷۴	۱۳۹۵/۲/۵

جدول ۱. ادامه.

نام استان	نام اثر	قدمت	شماره ثبت	تاریخ ثبت
	محوطه باستان‌شناختی جودیمه شمالی	مفرغ و دوران تاریخی	۳۱۴۷۵	۱۳۹۵/۲/۵
	محوطه باستان‌شناختی قورتپه شرقی	دوران اسلامی	۳۱۴۷۶	۱۳۹۵/۲/۵
	محوطه باستان‌شناختی دره چپی	مفرغ	۳۱۴۷۷	۱۳۹۵/۲/۵
	محوطه باستان‌شناختی مالگه مه قلی‌ریکا	عصر آهن	۳۱۴۷۸	۱۳۹۵/۲/۵
	محوطه باستان‌شناختی جودیمه جنوبی	تاریخی	۳۱۴۷۹	۱۳۹۵/۲/۵
	محوطه باستان‌شناختی تپه قبرستان ریکا	مفرغ	۳۱۴۸۰	۱۳۹۵/۲/۵
	محوطه باستان‌شناختی باخ زال جنوبی	مس و سنگ، مفرغ	۳۱۴۸۹	۱۳۹۵/۲/۶
	محوطه باستان‌شناختی باخ زال شمالی	دوران تاریخی و اسلامی	۳۱۴۹۰	۱۳۹۵/۲/۶
	محوطه باستان‌شناختی باخ زال مرکزی	ساسانی و سده‌های اولیه اسلامی	۳۱۴۹۱	۱۳۹۵/۲/۶
	خانه آیت‌الله کمال‌وند	پهلوی	۳۱۴۹۴	۱۳۹۵/۳/۱۷
	امامزاده سیدجمال‌الدین محمد (جمال‌کل)	قاجاریه و پهلوی	۳۱۵۱۹	۱۳۹۵/۳/۲۳
	مسجد محله بالا درمن	صفویه	۳۱۴۳۴	۱۳۹۵/۴/۵
	مرکزی	خانه عظیمی نژاد	پهلوی	۳۱۴۵۱
محوطه باستان‌شناختی تپه گوور قلعه سی		اشکانی	۳۱۴۵۲	۱۳۹۵/۱/۲۳
محوطه باستان‌شناختی تپه کاخ		اشکانی	۳۱۴۸۱	۱۳۹۵/۲/۵
محوطه باستان‌شناختی تپه حسین‌آباد		اشکانی	۳۱۴۸۲	۱۳۹۵/۲/۵
محوطه باستان‌شناختی تپه آسیاب		اشکانی	۳۱۴۸۴	۱۳۹۵/۲/۵
محوطه باستان‌شناختی تپه حمام نظام‌آباد		سده‌های ۷ و ۸ق	۳۱۴۸۵	۱۳۹۵/۲/۵
محوطه باستان‌شناختی تپه بزرگ مشا		اشکانی	۳۱۴۸۶	۱۳۹۵/۲/۵
محوطه باستان‌شناختی مزرعه آهنگران		مس سنگی	۳۱۴۸۷	۱۳۹۵/۲/۵
محوطه باستان‌شناختی جلال‌آباد		اشکانی	۳۱۴۹۵	۱۳۹۵/۳/۱۷