

# مجموعه تاریخی آن

از: محمد علی مخلصی

عقاید گوناگونی ابراز شده است (۲) .  
پاره‌ای از محققان از جمله "مارکوارت" آلمانی بنیاد کردن آن را در نخستین سده‌های هجری قمری میدانند (۳) . به روایتی دیگر این شهر از بناهای "بسطام" سردار معروف خسرو پرویز پادشاه ساسانی و فرمانروای خراسان و قوس و گرگان و طبرستان در قرن ششم میلادی است (۴) .  
صنایع الدوله نیز به پیدایش شهر بسطام اشاره کرده و

'بسطام در ۶ کیلومتری شمال شاهرود، در دشتی وسیع و پهناور واقع شده و یکی از مهمترین بخشهای آن - شمار میرود. (نقشه ۱) بین شهر در زمانهای گذشته از جمله بلاد مهم ایالت قوس یا کومش (۱) بوده و طی قرون متمادی، راه ارتباطی شرق و غرب از این شهر میگذشته است. و بهمین جهت از موقعیت و اهمیت سوق الجیشی زیاد برخوردار بوده است.  
در مورد پیدایش شهر بسطام از طرف مورخین و جغرافیدانان

- 
- (۱) ایالت قوس یا کومش از ظهور اسلام تا اواخر دوره قاجاریه به ناحیه‌ای بین‌ری و خراسان اطلاق می‌شده است که شامل شهرهای خوار "گرمسار فعلی"، سمنان، دامغان، شاهرود و بسطام بوده است. این ایالت در سال ۱۳۴۰ به فرمانداری کل و در سال ۱۳۵۵ به استان سمنان تبدیل شد. در کتاب حدود العالم که در سال ۳۷۲ هجری تألیف شده درباره قوس می‌نویسد: "کومش ناحیه‌ایست میان ری و خراسان بر راه حجاج و اندر میان کوههاست .  
شمس الدین ابو عبدالله محمد بن احمد مقدسی بشاری جغرافیدان قرن چهارم در کتاب احسن التقاسیم فی معرفه الاقالیم، ایالت کومش را مشتمل بر دامغان و سمنان و بسطام و بیار و مغون میدانند.  
(۲) مولف سفرنامه ابودلف درص ۱۳۸ درباره بسطام می‌نویسد: بسطام سومین شهر ایالت قوس از واژه قدیمی (ویستاخما) اشتقاق یافته، اما در کتابهای پهلوی قدیم از این شهر یاد نشده است.  
(۳) در رهگذر کویر انتشارات دفتر سابق فرح آذر ماه ۱۳۵۳ ص ۶۸  
(۴) تاریخ قوس تألیف رفیع فروردین ۱۳۴۴ چاپ اول ص ۲۱۹



کنونی دفن گردید . (۷) بایزید برفراز مقبره اش بنائی احداث نمود . (۸) بادرگذشت بایزید ( در سال ۲۶۱ هـ ) و مدفون شدن وی در جوار امامزاده محمد ، این قصبه زیارتگاه صاحب‌دلان و عاشقان راه حق و حقیقت گردید و از آن پس مورد توجه قرار گرفت .

ابودلف که در اوایل قرن چهارم از بسطام عبور نموده در سفرنامه خود از آن به عنوان شهری کوچک یاد می‌کند ( ۹ )

ابن حوقل یکی دیگر از جغرافیدانان مشهور اسلامی در سده چهارم هـ بسطام را روستائی آباد و بارونق توصیف نموده است . (۱۰)

ناصر خسرو در سال ۴۳۸ هجری از این شهر دیدن کرده آنرا مرکز ایالت قومس دانسته و به قبر بایزید بسطامی نیز اشاره کرده و نوشته است که قبر این صوفی تاکنون همچنان مورد تکریم

چنین می‌نویسد (۵) .

"شهر بسطام از بلاد قبل الاسلام است و چنین می‌نماید که بانی آن وستام معروف مباشر طاق وستام کرمانشاه بود و بتعریب بلفظ بالباء الموحده و الطاء المشاء له اشتهار یافته بود ."

ابن جوزی در کتاب تنقیح از محمد بن حبیب هاشمی نقل نموده که در سال ۲۴۲ یعنی عصر بایزید در بسطام زلزله‌ای رخ داد که ثلث آن ویران گردید (۶)

در بین سالهای ۲۶۰ - ۲۵۸ امامزاده محمد ، از نوادگان امام جعفر صادق (ع) که همراه بایزید بسطامی از مدینه برای ارشاد مردم به بسطام آمده بود در این شهر درگذشت و در محل

(۵) مطلع الشمس جلد اول تالیف صنع الدوله سال ۱۳۰۲ هجری ص ۶۷

(۶) نشریه فرهنگ شهرستان شاهرود انتشارات اداره فرهنگ شاهرود ص ۸

(۷) اقبال یغمائی درباره نسب امامزاده محمد در ص ۲۱ کتاب بسطام و بایزید بسطامی انتشارات شرکت سعادت شهریور ۱۳۱۷ می‌نویسد : و آن بزرگوار ( امام صادق ع ) فرزند صلیب خویش را با امامزاده محمد همراه ساخت . بایزید با آن بزرگوار وارد بسطام شدند . . . . ."

صنع الدوله در کتاب مطلع الشمس جلد اول ص ۷۰ این مطلب را که امامزاده محمد فرزند امام صادق (ع) است رد کرده و چنین می‌نویسد : " این قصد از دوراه قابل تامل است یکی آنکه نهایت مستبعد است که بایزید ادراک زمان حضرت امام جعفر علیه السلام را نموده باشد چه وفات بایزید در دو بیست و شصت و اند بعهد معتمد خلیفه مقارن اوایل غیبت صغری روی داده و رحلت امام همام جعفر بن محمد در عهد ابو جعفر منصور اتفاق افتاده است . دیگر آنکه محمد بن جعفر بنا بر تحقیقاتی که پیش نمودیم در چارده کلاته از خاک گرگان بعهد مامون خلیفه وفات نموده و مدفون شده است . پس می‌توانیم بدینوجه تصحیح این سخن نموده گوئیم ، امامزاده محمد نامی از احفاد حضرت جعفر صادق علیه السلام را یکی از معصومین بسطامی بایزید سپرده . . . . ."

(۸) بسطام و بایزید بسطامی ص ۲۱

(۹) سفرنامه ابودلف ( ابودلف در ایران ) ترجمه سید ابوالفضل طباطبائی ص ۸۳

(۱۰) لغت نامه دهخدا تالیف علی اکبر دهخدا زیر نظر دکتر محمد معین شماره مسلسل ۱۲۵ تهران

دی ماه ۴۵ چاپ دانشگاه تهران ص ۵۸

در دوره سلجوقیان این شهر مورد توجه بیشتری قرار گرفت و بناهای متعدد در اطراف بقعه امامزاده محمد بنا گردید. منجمله مسجد بایزید (سلجوقی) حیاط کوچک جنب امامزاده محمد (۱۲) و منار زیبای آجری در این دوره ساخته شد .

در دوره ایلخانان بسطام رونق تازه‌ای یافت و از آنجا که روحانیون شیعه فتوی داده بودند که در صورت امکان، مقبره علما و محدثین، شیعه زیارت شود، در محله‌های مانند بسطام توجه مخصوص مومنین نسبت به مقدسین، سبب شد که ساختمانهای عظیم و مجلل برابر مقبره آنها ساخته شود (۱۳). بهمین جهت غازان خان مسلمان و شیعه که به ایجاد بناهای مذهبی علاقه وافر داشت، دستور داد دو بنایی بر آرامگاه امامزاده محمد و یکی در ضلع شمال غربی صحن احداث نمایند. غرض از احداث بنای دوم که امروزه گنبد غازان خان معروف است این بود که جسد بایزید را به آنجا انتقال دهد لیکن بسبب خوابی که پادشاه ایلخانی دید و همچنین مخالفت روحانیون، از انجام این امر منصرف شد. در زمان سلطان محمد خدا بنده اولجایتو، ایلخان مسلمان مغول بناهای دیگری چون ایوان بزرگ صحن - سردر و دالان ورودی به ابنیه فوق الذکر افزوده گردید .

در عهد فتحعلیشاه قاجار مشاوران وی به اهمیت سوق الجیشی شاهرود که روستای کوچکی بود پی برده و توجه خود را به این روستا جلب کرده بودند و در نتیجه با گسترش شاهرود بسطام از شاهراه

قومس دور افتاد. و بهمین جهت مرکزیت و رونق پیشین را از دست داد و به بوته فراموشی سپرده شد .

از این دوره تا عهد ناصرالدین شاه، در عین حال که امامزاده محمد و مقبره بایزید هنوز زیارتگاه اهل دل بود بی توجهی‌های حکام به شهر بسطام و در نتیجه مجموعه بایزید باعث شد که ویرانی‌هایی در این آثار زیبا راه یابد لیکن طبق نوشته صنیع الدوله در زمان ناصرالدین شاه تعمیرات عمده‌ای در صحن و صفا تربت شیخ ابویزید طیفور بسطامی بهمت امیرالامرا العظام نصراله‌خان نصرالملک انجام یافت (۱۴).

صنیع الدوله که تقریبا " در صد سال پیش یعنی در زمان ناصرالدین شاه بسطام را دیده در کتاب خود به شرح آن پرداخته و می‌نویسد (۱۵) .

" بالجمله شهر بسطام باره استوار و بروج بسیار دارد قطر اساسی باره، سه ذرع و نیم و ارتفاع دیوار حصار از فرق کنگره‌های باره تا سطح زمین تقریبا " دوازده ذرع می‌شود چهل و دو برج در چهار سمت قلعه می‌باشد که غالبا " فاصله مابین هر دو برج پنجاه ذرع است و معدودی از برجها شکلا " مخروطی و متناسب البنا می‌باشد. دور قلعه شهر یقینا " خندق بوده، درالسنه و افواه است که قلعه حالیه بسطام را نواب حسینی‌قلی خان جهانسوز شاه جعل الجنبه متواه ساخته ولی از آثار معلوم می‌شود که قلعه قدیم است ظاهرا " حسینی‌قلی خان تعمیر کرده است و اختلاف صورت قطعات باره و بروج موبد این احتمال است . شهر بسطام را دو

(۱۱) لغت نامه دهخدا ص ۵۸

(۱۲) سقف این حیاط در زمان فتحعلیشاه قاجار پوشیده شده و بصورت مسجد در آمده است .

(۱۳) معماری اسلامی ایران در دوره ایلخانان تألیف دونالدن ویلبر ترجمه دکتر عبدالله فریاربنگاه

ترجمه و نشر کتاب سال ۱۳۴۳ ص ۲۹

(۱۴) المائر و الاثار تألیف اعتماد السلطنه انتشارات کتابخانه سنائی ص ۸۵

(۱۵) مطلع الشمس جلد اول ص ۶۷



دروازه معتبر متماذیست یکی شرقی و دیگری غربی و سوق عامر بلد در خط مابین این دو دروازه واقع شده و در گوشه شرقی دیوار شمالی شهر دروازه مختصری بوده است که این زمان مسدود است و با خشت آنرا گرفته‌اند و قلعه ارگ بسطام در شمال آن متصل بسورالبلد واقع شده و در گرداگرد آن خندقی عمیق و خاکریزی معتبر بوده است و در دو طرف شمالی خاکریز دو برج قراول‌نشین ساخته شده که راه آنها از زیر خاکریز است و خود حصار ارگ شش برج دارد و دروازه آن در سمت شمالست و از جنوب ارگ دروازه برای دخول بلد ساخته‌اند . . . . " (۱۶) (شکل ۱ و ۲)

امروزه مجموعه بسطام که بی شک یکی از مهمترین و زیباترین آثار تاریخی استان سمنان است در کنار میدان مصدق این شهر قرار گرفته و همچون نگینی در قلب خانه های خشتی و فرسوده بسطام می درخشد . (نقشه ۲) بطور کلی مجموعه فوق که شامل آرامگاه های یزید

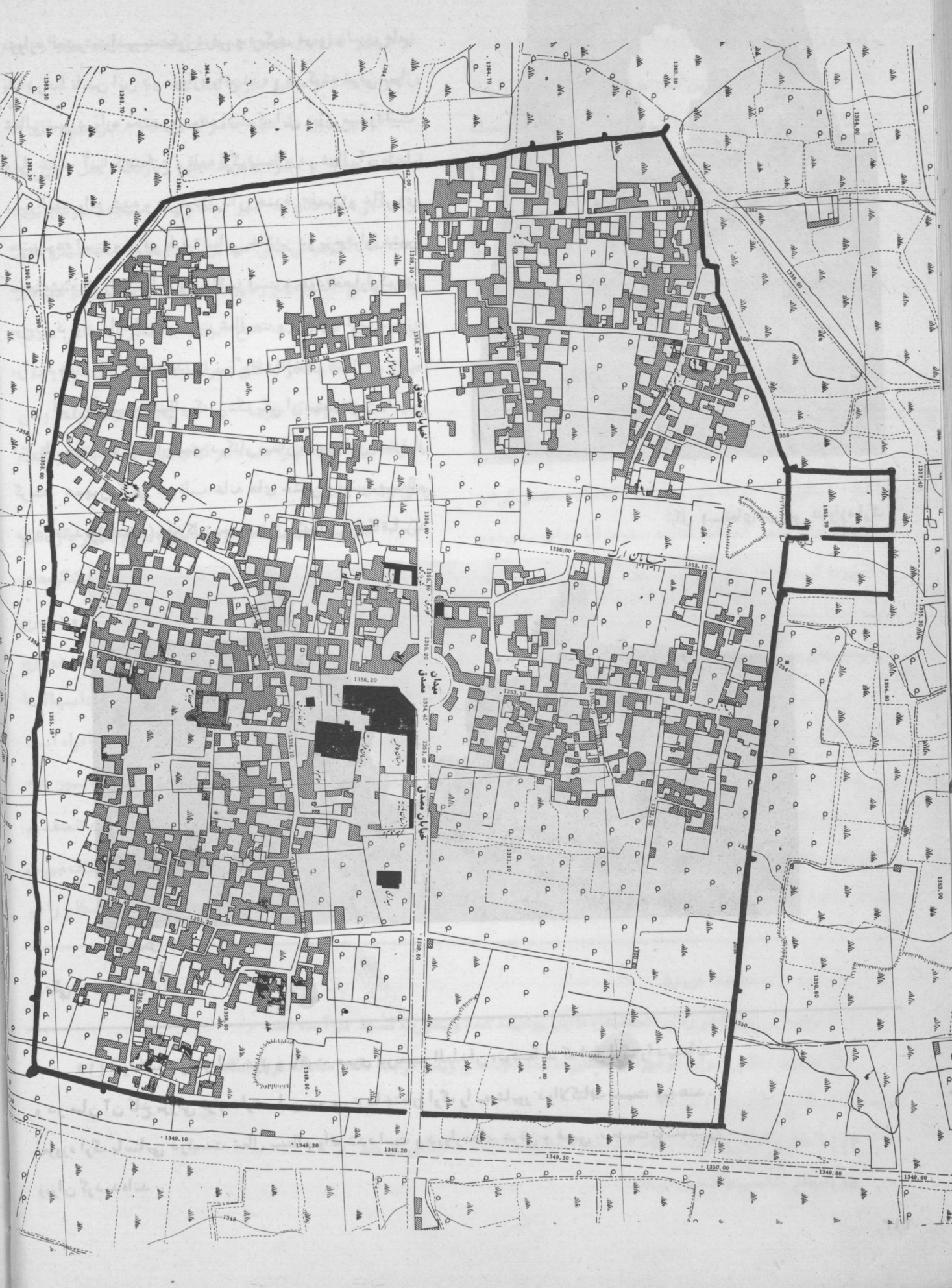
شکل ۱- نمای بیرونی دروازه ارگ



شکل ۲

یکی از برجهای ارگ

(۱۶) ابودلف در سفرنامه خود و یاقوت حموی در معجم البلدان، نوشته‌اند که این ارگ را دیده‌اند و در میان آن کاخ بزرگی قرار دارد. این دو مورخ ساختمان ارگ را به شاپور ذوالاکتاف نسبت می‌دهند. امروزه ارگ باستانی در قسمت شمال بسطام واقع شده است و دروازه‌های شرقی و غربی، جهت توسعه شهر ویران گردیده‌اند.



منار سلجوقی، مسجد مردانه بایزید ( سلجوقی ) مسجد زنانه بایزید ( ایلخانی ) خانقاه بایزید، امامزاده محمد، گنبد غازان خان سردر و دالان ورودی، ایوان غربی صحن، مدرسه شاهرخیه مسجد جنب امامزاده محمد، آرامگاه شاهزاده افغان می باشد، و دو بنای دیگر یعنی مسجد جامع و برج کاشانه که در فاصله تقریباً صد متری مجموعه قرار دارند و از بناهای زمان سلطنت غازان خان است، تحت شماره ۶۹ در فهرست آثار ملی به ثبت رسیده است ( ۱۷ ) ( نقشه های ۳ و ۴ و ۵ و شکل ۳ )

مجموعه مزبور اگر چه دارای ناهماهنگی می باشد که صرفاً نشانه ایست از تاریخچه ممتد آن، ولی کیفیت عالی معماری و تزئینات محرابها، درگاههای مجلل، درهای منبت با ارزش

نکات حقیقا " ممتازی هستند که نمی توان بی توجه از آنها گذشت. " جکسون محقق آمریکائی نیز با وجود گونه گونی بناهای مختلف بسطام، معماران و هنرمندان را در رعایت توازن و تناسب که به یکپارچگی آثار منجر شده قابل ستایش دانسته است " ( ۱۸ ) .

### آرامگاه بایزید

این بقعه که در وسط قریه بسطام و در جنوب صحن مجموعه واقع است متعلق به ابویزید طیفور بن عیسی بن سروشان بسطامی ملقب به سلطان العارفین، یکی از عرفای نامی و مشهور ایران در قرن سوم و معاصر با معتصم بالله خلیفه عباسی بوده است ( ۱۹ ) .

ساختمانی نداشته است و بتدریج کسانی که به زیارت قبر آمده اند بنا بر رسوم دیرین هر کدام قطعه سنگ کوچکی بر روی قبر وی

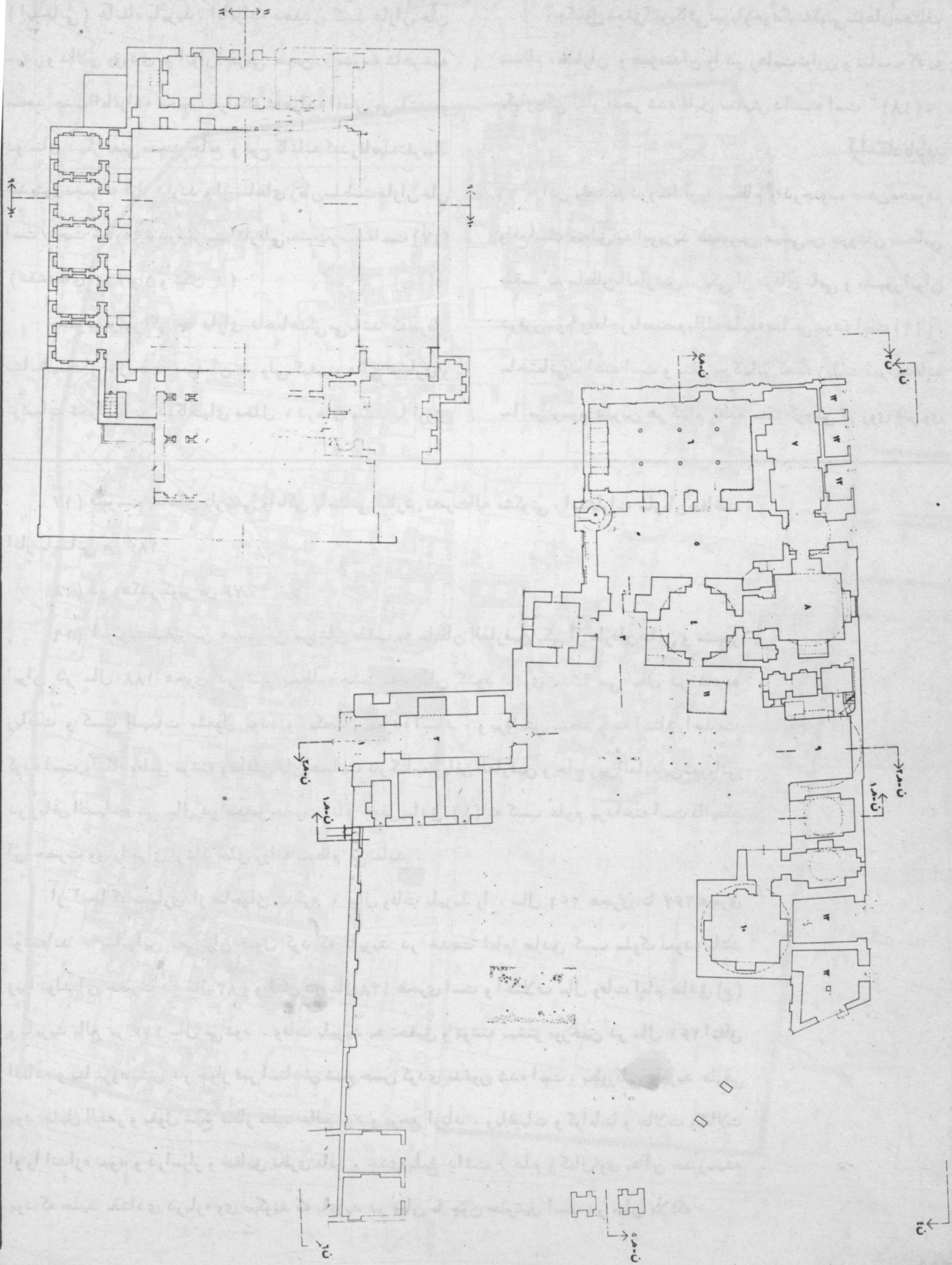
( ۱۷ ) فهرست بناهای تاریخی و اماکن باستانی نگارش نصرت اله مشکوتی، انتشارات سازمان حفاظت

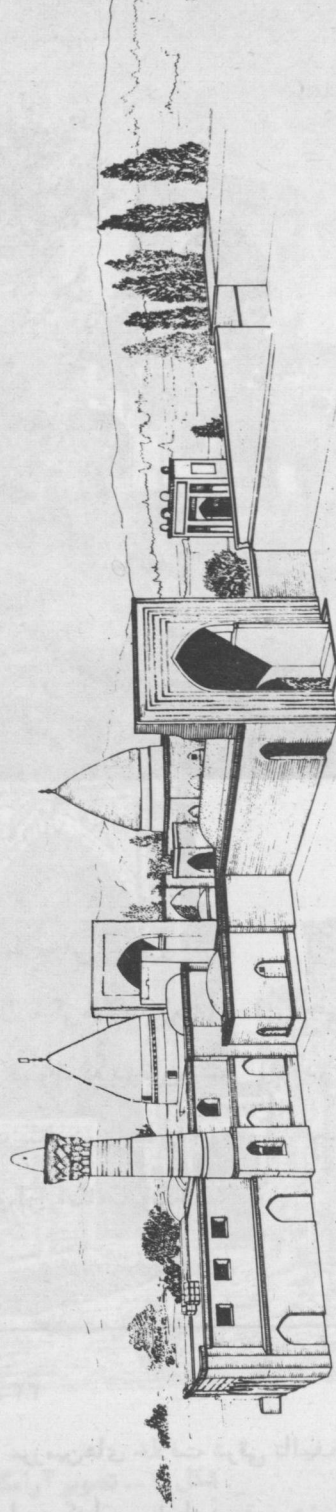
آثار باستانی ص ۲۸۶

( ۱۸ ) در رهگذر کویر ص ۷۶

( ۱۹ ) ابویزید طیفور بن عیسی بن سروشان ملقب به سلطان العارفین یکی از عارفان نامی و مشهور ایران در سال ۱۸۸ هجری در شهر بسطام چشم به جهان گشود. وی مدت سی سال در شام به ریاضت و کسب الهیات مشغول بوده و یکصد و سیزده استاد، و بروایتی سیصد و سه استاد اخذت کرده است و آنگاه، طبق نوشته رضاعلی خان هدایت در کتاب ریاض العارفین و حاج زین العابدین شیروانی در ریاض السیاحه سی سال در محضر حضرت امام جعفر صادق (ع) به کسب علوم پرداخته است تا اینکه آن حضرت وی را برای ارشاد خلق روانه بسطام می نماید.

از آنجا که بسیاری از صاحبان تذکره، سال وفات بایزید را، سال ۲۶۱ هجری تا ۲۶۴ هجری نوشته اند، بنابراین نمی توان قبول کرد که بایزید در خدمت امام صادق کسب سلوک نموده باشد زیرا تولد آن حضرت در سال ۸۳ و وفاتش در سال ۱۴۸ هجری است و اختلاف سال وفات امام صادق (ع) و بایزید بالغ بر ۱۱۶ سال می شود. وفات بایزید به تحقیق و نوشته بیشتر مورخین در سال ۲۶۱ اتفاق افتاده و بنا بروصیتش در جوار قبر استادش شیخ حسن کردی مدفون شده است. بطور کلی بایزید عارفی بود جلیل القدر و بقول شیخ عطار قطب عالم بود و مرجع اوتاد، ریاضیات و کرامات و حالات و کمالات او را اندازه نبود و در اسرار و حقایق نظری نافذ و جدی بلیغ داشت. علم و کمال وی به آن حد رسیده بود که جنید بغدادی درباره وی میگوید که بایزید در میان ما چون جبرئیل است در میان ملائکه





دانشکده معماری و دانشگاه ملی ایران  
**انستیتو مرمومت آثار باستانی**  
 مطالعه و تهیه  
**پروژه مرمومت : مجموعه بسطام**

شماره نقشه:	۱۱
پ-م	ب-م
تاریخ:	۱۳۰۶.۱۱.۰۵
مقیاس:	۱:۱۰۰

FACOLTA DI ARCHITETTURA DELL' UNIVERSITA  
 NAZIONALE DELL' IRAN  
**ISTITUTO DI RESTAURO DEI MONUMENTI**  
 PROGETTO DI RESTAURO : COMPLESSO DI BASTAM  
 PROF. ING. REZA SAHAMI  
 ARCHITETTO RESPONSABILE



### شکل ۳- نمائی از مجموعه بسطام

(۰۰۰۰) بر دور مضجع مصطبه مربع مرتفعی بنیاد کرده‌اند که بطنی چهار و پنج پله از سمت غربی بسطح آن صعود می‌نمایند. در وسط سطح مصطبه صورت قبریست و برگرد قبر محجر بسیار مختصری نهاده‌اند )

بطوریکه از تصویر آرامگاه بایزید که کتاب مطلع الشمس برمی‌آید در اواخر قرن سیزدهم آرامگاه بایزید مشتمل بر بنای

نهاده ، بطوریکه قبر کم کم زیر سنگها مخفی شده و اثری از آن باقی نمی‌ماند و جایگاه تبدیل به تل سنگی میگردد (۲۰) . این امر باتوجه به نوشته های ابن بطوطه که در قرن هشتم بر فراز مقبره گنبدی دیده است ، درست بنظر نمی‌رسد (۲۱) . صنیع الدوله در سال ۱۳۰۱ هجری از آرامگاه بایزید دیدن کرده و می‌نویسد: (۲۲)

(۲۰) بسطام و بایزید بسطامی ص ۳۳

(۲۱) در کتاب جغرافیای تاریخی سرزمین‌های خلافت شرقی تألیف مسعود عرفان چاپ ۱۳۳۷ بهنگاه ترجمه و نشر کتاب ص ۴۱۷ تصریح شده است که ابن بطوطه در قرن هشتم بسطام را دیده و به کنبدی که بالای قبر بایزید بسطامی افراشته بود اشاره کرده است .

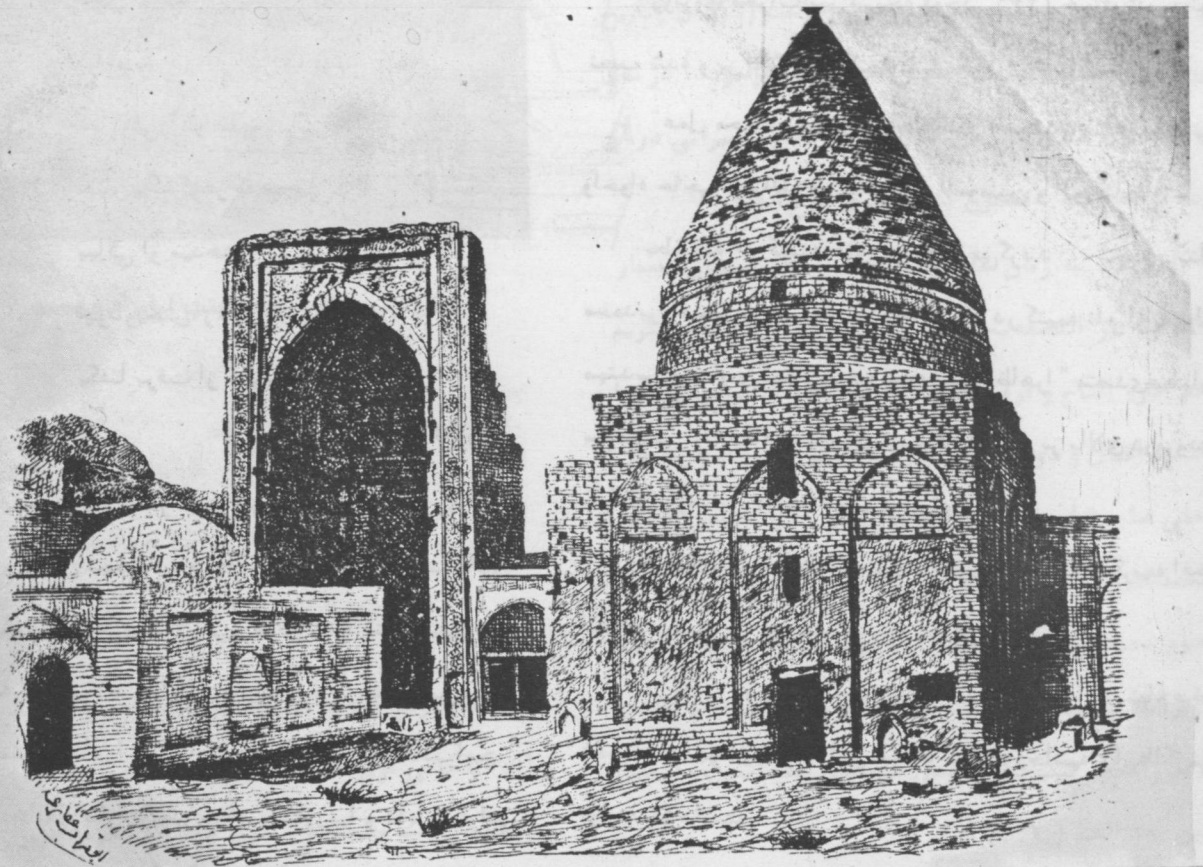
(۲۲) مطلع الشمس تألیف صنیع الدوله جلد اول ص ۶۸

مستطیل شکل با گنبد کروی کوچکی بوده و دودر ورودی آن بطرف شرق و غرب باز می شده است ( شکل ۴ )  
 در زمان ناصرالدین شاه ، هنگام سفر وی از خراسان بدستور وی ، نصرالله خان نصرالملک مامور کشیدن حصارى در اطراف مقبره شد (۲۳) که این حصار نیز در سال ۱۳۱۸ شمسی بدستور وزارت فرهنگ و اداره کل باستانشناسی برداشته شد و در سال ۱۳۳۵ شمسی ضریح آهنی مسقفی بهمت دو نفر بنامهای حسین و رحیم جرجانی بر قبر بایزید گذارده شد .

سنگ قبر بایزید از جنس مرمر زرد رنگ است و کلماتی از مناجات مشهور علی بن ابیطالب (ع) بخط کوفی بر روی آن

نوشته شده است . بطوریکه از نوشته های سنگ مذکور مستفاد میگردد ، این سنگ متعلق به شخصی بنام قاضی ملک می باشد ولی علت اینکه آنرا بر قبر بایزید نهاده اند ، معلوم نیست و شاید این سنگ متعلق به قبر یکی از بزرگان ایالت قومس که در جوار بایزید مدفون شده است ، باشد سنگ مزبور شامل چهار قسمت می باشد به این ترتیب که دو قطعه سنگ دایره مانند یکی در بالا و یکی در پایین و دو قطعه سنگ مستطیل در وسط قرار گرفته است .  
 در دایره اول نوشته شده است :

(هوالمک الحی الذی لایموت اللهم صلی علی محمد المصطفی  
 وصل علی الامام علی المرتضی وصل علی الامام الحسن وصل علی



شکل ۴ - تصویر آرامگاه بایزید ( اقتباس از مطلع الشمن )

الامام الحسين شهيد بكر بلا و صلى على الامام زين العابدين (.....)

در دایره دوم این مطالب منقوش است :

(حضرت الدستور الاكرم الاعلم نتیجه الوزراء العظام الاكابر الفحام غياثا" للوزاره و المغفره للوالدين محمد الديلمی مشهور به قاضی ملك تغمد الله بغفرانه و اسكنه فی فرادیس ) .

در مستطیل اول این عبارت نوشته شده است :

( لك الحمد يا ذا الجود و الحمد و العلی تباركت تعطی من تشاء و تمنع الهی و خلاقی و حرزی و موئلی الیک (.....) در مستطیل دوم در وسط نقاشی است و در حاشیه چندیست بشرح زیر حک شده است :

ندانم چسان باز عفريت دهر  
نگین سلیمان ربود از کفم  
گرنامهی دری ز اشرف قوم  
که گوئی ز اشرف ... اشرفم  
چنان پاک گوهر که آب حیات  
بپاکی او میدهد .....  
چو تار بخش از عقل کل یافتم  
بگفتا برفت از جهان ....

### خانقاه بایزید

بفاصله چند متر ، در سمت غربی مقبره بایزید سه اتاق که شبیه و متصل بهم با سقف های کوتاه مشاهده می شود اتاق اولی ، متطیل شکل به طول ۲ متر و عرض ۱/۵ متر و اتاق دوم بشکل مربع به اضلاع ۲ متر و اتاق سوم با ابعادی در همین حدود می باشد . منتهی اتاق اخیر دارای محراب گچبری جالب است . دیوار و سقف خانقاه دارای گچبری های بسیار زیبا و شامل عباراتی می باشد که با مهارتی کامل انجام گرفته است . در اتاق اول این عبارات گچبری شده است :

( قال سلطان العارفين و برهان الموحدين ، و قطب السالكين

ابویزید قدس سره ..... و هذه الاخر و سرور فی سرور و محبه اله و تعالی ..... لامحبه نور علی نور و سئل عن سلطان العارفين ابویزید بم بلغت بما بلغت قال با دخال السرور فی قلب المومن وقال احبک العبد لنعمائک و انا احبک لهلائک . )

محراب گچبری زیبا و ظریف این خانقاه که در اتاق کوچک

اولی واقع شده ، دارای کتیبه ای در اطراف می باشد که آیات زیر بر آن نوشته شده است :

( بسم الله الرحمن الرحيم اقم الصلوه طرفی النهار و زلفا " من الليل ان الحسنات يذهبن السيئات ذلك ذكرى لذا كرين و اصبر فان الله لا يضيع اجرا لمحسنين )

رو بروی محراب نیز دریچه کوچکی (۲۴) جهت تامین نور نصب شده و بر بالای آن کتیبه ذیل گچبری شده است .

" عمل محمد بن حسین بن ابیطالب المهندس بناء الدامغانی و اخواه حاجی غفر الله و الوالدیه و المومنین و المومنات . " بطوریکه از کتیبه فوق مستفاد می گردد ، شخصی بنام محمد بن حسین بن ابیطالب دامغانی که در کتیبه نام او بعنوان مهندس و معمار و گچکار برده شده است ، ظاهرا " متصدی عملیات ساختمانی زیارتگاه و سایر ابنیه بوده است . بر بالای در ورودی به اتاق دوم این کتیبه خوانده می شود :

( امر بعماره هذه الصومعه الشریفه المبارکه الکریمه افخم الکفات ..... فی سنه اثنی و سعمائه )

در اتاق دوم نیز گچبری ها و کتیبه ها با مهارت تمام عرضه شده است . بر سه طرف این صومعه بر بالای حاشیه ای آیه الکرسی نوشته شده است .

محراب گچبری شده این اتاق دارای سه حاشیه است که دو کتیبه کوفی و یک کتیبه عربی را در بر دارد . کتیبه عربی بدین

(۲۴) دریچه ، و قبل از دو دهه اخیر احداث شده است .

الامام الحسين شهيد بکربلا و صلی علی الامام زين العابدين (.....)

در دایره دوم این مطالب منقوش است :

(حضرت الدستور الاکرم الاعلم نتیجه الوزراء العظام الاکابر الفحام غيانا" للوزاره و المغفره للوالدين محمد الديلمی مشهور به قاضی ملک تغمد الله بغفرانه و اسکنه فی فرادیس ) .

در مستطیل اول این عبارت نوشته شده است :

( لك الحمد يا ذالجود والحمد والعلی تبارکت تعطی من تشاء و تمنع الهی و خلاقی و حرزی و موئلی الیک ..... )

در مستطیل دوم در وسط نقاشی است و در حاشیه چندیست

بشرح زیر حک شده است :

ندانم چسان باز عفريت دهر

نگین سلیمان ربود از کفم

گرانمایه دری ز اشرف قوم

که گوئی ز اشرف ... اشرفم

چنان پاک گوهر که آب حیات

بپاکی او میدهد .....

چو تاریخش از عقل کل یافتم

بگفتا برفت از جهان ....

### خاقانه بایزید

بفاصله چند متر ، در سمت غربی مقبره بایزید سه اتاق

که شبیه و متصل بهم با سقفهای کوتاه مشاهده می شود اتاق

اولی ، تطیل شکل به طول ۲ متر و عرض ۱/۵ متر و اتاق دوم

بشکل مربع به اضلاع ۲ متر و اتاق سوم با ابعادی در همین حدود

می باشد . منتهی اتاق اخیر دارای محراب گچبری جالب است .

دیوار و سقف خاقانه دارای گچبری های بسیار زیبا و شامل عباراتی

می باشد که با مهارتی کامل انجام گرفته است . در اتاق اول این

عبارات گچبری شده است :

( قال سلطان العارفين وبرهان الموحدين، وقطب السالكين

ابویزید قدس سره ..... و هذه الاخر و سرور فی سرور و محبه اله

و تعالی ..... لامحبه نور علی نور و سئل عن سلطان العارفين

ابویزید بم بلغت بما بلغت قال با دخال السرور فی قلب المومن وقال

احیک العبد لنعمائک و انا احیک لهلائک . )

محراب گچبری زیبا و ظریف این خانقاه که در اتاق کوچک

اولی واقع شده ، دارای کتیبه ای در اطراف می باشد که آیات زیر

بر آن نوشته شده است :

( بسم الله الرحمن الرحيم اقم الصلوه طرفی النهار وزلفا "

من اللیل ان الحسنات یذهبن السیات ذلک ذکری لذا کرین

واصبر فان الله لا یضع اجرا لمحسین )

رو بروی محراب نیز دریچه کوچکی (۲۴) جهت تامین نور

نصب شده و بر بالای آن کتیبه ذیل گچبری شده است .

" عمل محمد بن حسین بن ابیطالب المهندس ببناء الدامغانی

واخواه حاجی غفر الله و الوالدیه و المومنین و المومنات . "

بطوریکه از کتیبه فوق مستفاد می گردد ، شخصی بنام

محمد بن حسین بن ابیطالب دامغانی که در کتیبه نام او بعنوان

مهندس و معمار و گچکار برده شده است ، ظاهراً " متصدی عملیات

ساختمانی زیارتگاه و سایر ابنیه بوده است . بر بالای در ورودی

به اتاق دوم این کتیبه خوانده می شود :

( امر بعمار هذہ الصومعه الشریفه المبارکه الکریمه افخم

الکفات ..... فی سنه اثنی و سبعمائہ )

در اتاق دوم نیز گچبری ها و کتیبه ها با مهارت تمام عرضه

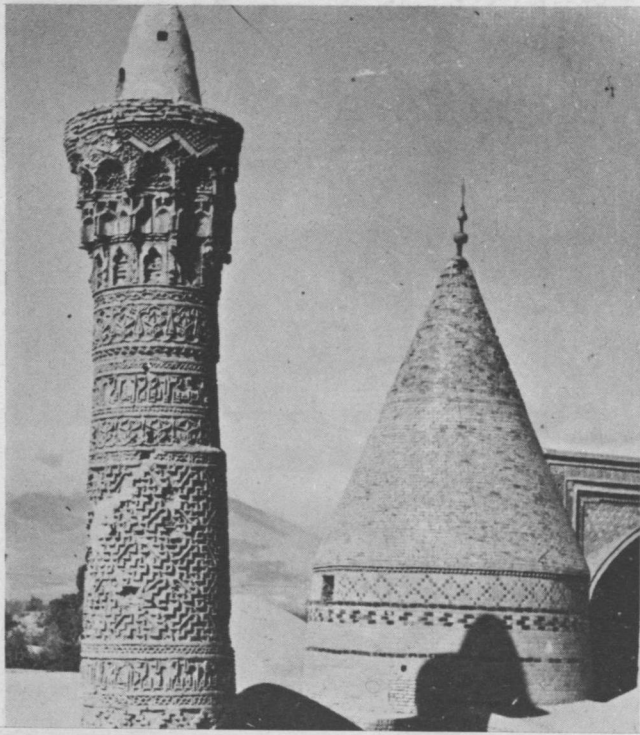
شده است . بر سه طرف این صومعه بر بالای حاشیه ای آیه الکرسی

نوشته شده است .

محراب گچبری شده این اتاق دارای سه حاشیه است که دو

کتیبه کوفی و یک کتیبه عربی را در بر دارد . کتیبه عربی بدین

(۲۴) دریچه ، و قبل از دو دهه اخیر احداث شده است .



شکل ۷ - منار سلجوقی

ظرافت و مهارت و دقت هنرمندان که در این محراب بکار رفته حکایت از ذوق و سلیقه سازندگان آن می‌نماید. باطن قوی میتوان گفت که در هیچ یک از مساجد ایران گچبری به این اندازه محکم و دقیق دیده نشده است. سه حاشیه گچبری این محراب دارای مطالبی بقرار زیر است:

حاشیه اول: آیه معروف انما یعمر مساجد الله من امن بالله

.... الا آخر

حاشیه دوم: سئل عن سلطان العارفين قدس الله نفسه

بم نلت قال با دخال السرور في القلب المؤمن عمل محمد حسين بن

ابیطالب المهندس بناء الدامغانی غفرالله والوالديه والمؤمنين

والمومنات .

جکسون محقق آمریکائی که قریب صد سال پس از فریزراز بسطام دیدن کرده ، مناره بسطام را با شکوه و بی‌عیب دیده است . فردریک زاره باستان‌شناس آلمانی منار مذکور را والاترین نمونه هنر معماری اسلامی در سده ششم هجری خوانده است . ( ۲۷ )

### مسجد بایزید

این مسجد که در کنار امامزاده محمد ساخته شده ، پیش از هر بنائی دیگر جلب توجه می‌کند . بر طبق نوشته های داخل آن که مربوط به دوباره سازی آن می‌باشد ، این مسجد به بایزید تقدیم گردیده است . آنچه که از گزارش خانیکف برمی‌آید ( ۲۸ ) سال دوباره سازی آن ۶۶۰ هجری می‌باشد ولی امروز بواسطه ویرانی این مضمون دیده نمی‌شود .

طبق نوشته های داخل بنا این نوسازی در زمان حکومت غازان خان و برادرش الجایتو انجام پذیرفته است . این دو سلطان در رفت و آمدهائی که بشرق و غرب ایران می‌کرده‌اند بارها در بسطام اقامت کرده به زیارت پرداخته‌اند . یکی از نوشته‌ها نیز بازگو کننده این مطلب است که منار مسجد بوسیله سانکور بیک عبدل و بدستور الجایتو ساخته شده است . در این زمان الجایتو سلطان نبوده و از طرف برادر خود غازان خان برولایات شرق ایران حکمرانی می‌کرده است . ( ۲۹ )

بطور کلی این بنا شامل دو قسمت متمایز مردانه و زنانه می‌باشد که از دو شبستان عمود بر هم تشکیل شده است .

قسمت اول یا مسجد مردانه : که بنای اولیه اش متعلق بدوره سلجوقی و همزمان با ساختمان منار ( ۵۱۴ هجری ) است حوطه ایست بسیار وسیع که با محرابی بسیار زیبا و ظریف زینت داده شده است ( شکل ۸ )

( ۲۷ ) همان کتاب ص ۷۶

( ۲۸ ) همان کتاب ص ۷۲

( ۲۹ ) گزارش آقایان رضا کسائی - کامران رهگذار سال ۱۳۵۳ ( دانشکده معماری و شهرسازی دانشگاه ملی )

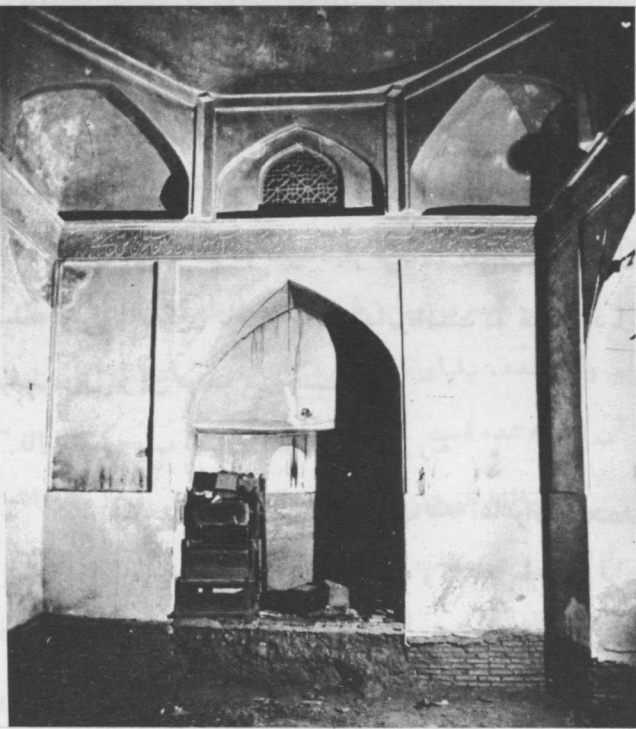
چوب ساخته شده ولی به امتیاز و اهمیت دو در سابق الذکر نیست. در انتهای شمال غربی راهرو اتاق کوچکی معروف به سردابه قرار دارد که دارای کتیبه گچبری جالبی است. در بالا، پلان مربع بوسیله ترنیه‌های کوچک به دایره تبدیل شده و پایه گنبد مدور و کم خیز را می‌سازد ( شکل ۶ )

بر بالای در رابط بین مسجد زنانه بایزید و سردابه کتیبه‌های وجود دارد که آیاتی از قرآن و تاریخ ۱۲۴۲ هجری بر آن نوشته شده است.

### منار بسطام

منار آجری بسیار زیبای مجموعه بسطام در سمت شرق مسجد بایزید و متصل به آن واقع شده، و در واقع از کنار دیوار مسجد سر بر آورده است. بر طبق کتیبه کوفی آجری، منار در سال ۵۱۴ هجری ساخته شده است. مولفین کتاب گنج دانش و مرات البلدان ارتفاع منار را ۲۵ ذرع نگاهشته‌اند (۲۵) و حال آنکه ارتفاع منار امروزه ۱۴ متر بیشتر نیست، و اثری از خرابی در بالای کلاهک که احتمال ریزش بیش از ده متر بنا را نشان بدهد بچشم نمی‌خورد. تزئینات منار شامل چند بخش متفاوت آجرکاری بسیار زیبا و ارزنده است، تناسبی که بین این بخشها از نظر تزئینات و طول آنها در نظر گرفته‌اند، حکایت از مهارت و ذوق هنرمندان میکند. این منار دارای دو کتیبه آجری است که بر یکی از آنها آیه الکرسی نوشته شده و دیگری که بطور وضوح خوانده نمی‌شود، عبارت "سنه اربع عشر خمسمائه" را در بر دارد ( شکل ۷ )

در قسمت فوقانی منار بوسیله چند ردیف آجر چینی ظریف و هنرمندانه تاج منار را بوجود آورده‌اند. پلکانهای منار بصورت مارپیچی است و بوسیله سوراخهایی که در بدنه منار تعبیه شده نور داخل آن تامین می‌شود.



شکل ۶ - سردابه غرب امامزاده محمد

قسمت فوقانی منار حرکت و جنبش محسوسی دارد. فریزر که از بسطام دیدن کرده درباره منار بسطام می‌نویسد: ( ۲۶ ) " و صل به مسجد مناره‌ای است که آن را بایزید نامند زیرا معتقدند که چون شخصی بر نوک آن مناره بایستد و بنام بایزید منار را به جنبیدن دستور دهد تمامی بنایی در نک می‌جنبد علت جنبیدن آنست که مناره را از آجرهای بسیار نازکی ساخته‌اند . . . . تمامی آن بین چهل تا پنجاه پا ارتفاع دارد . . . با آن که بیک سو متمایل است هنوز بی آنکه به استحکام بنا لطمه‌ای وارد آمده باشد برجا مانده است و از لحاظ تزئینات شباهت به مناره‌های دامغان و سمنان دارد " احتمال می‌رود که این جنبش بسبب حالت ارتجاعی چوبهایی است که در منتهی‌الیه دو جرز ساختمان کار گذارده‌اند و بر روی چوبها تا ارتفاع دو متر ساختمان منار ادامه یافته است .

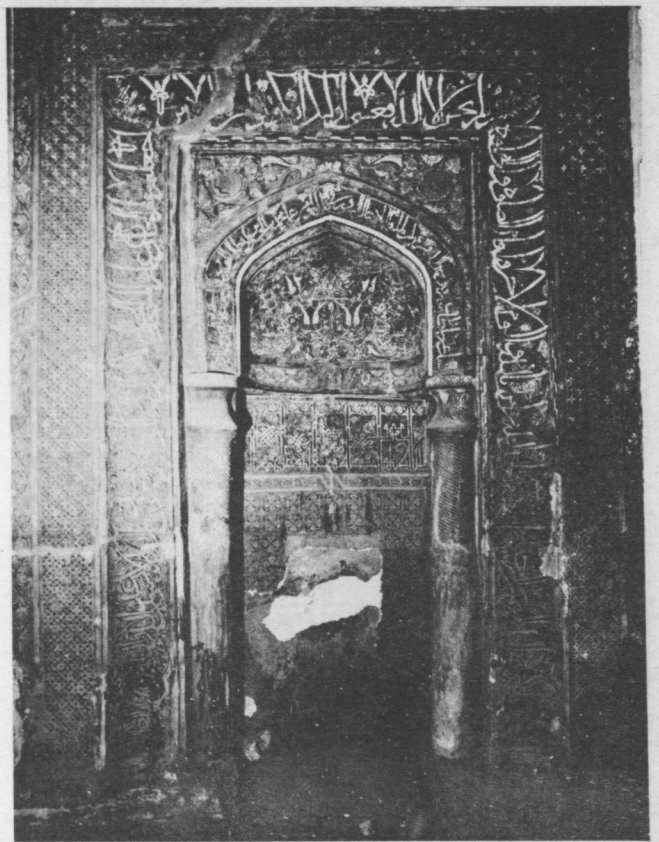
( ۲۵ ) مرات البلدان تالیف صنیع الدوله و بسطام و بایزید بس

( ۲۶ ) در رهگذر کویر ص ۷۶

حاشیه سوم : که در داخل محراب گچبری شده بر آن  
 قسمتی از آیه الکرسی نوشته شده است .

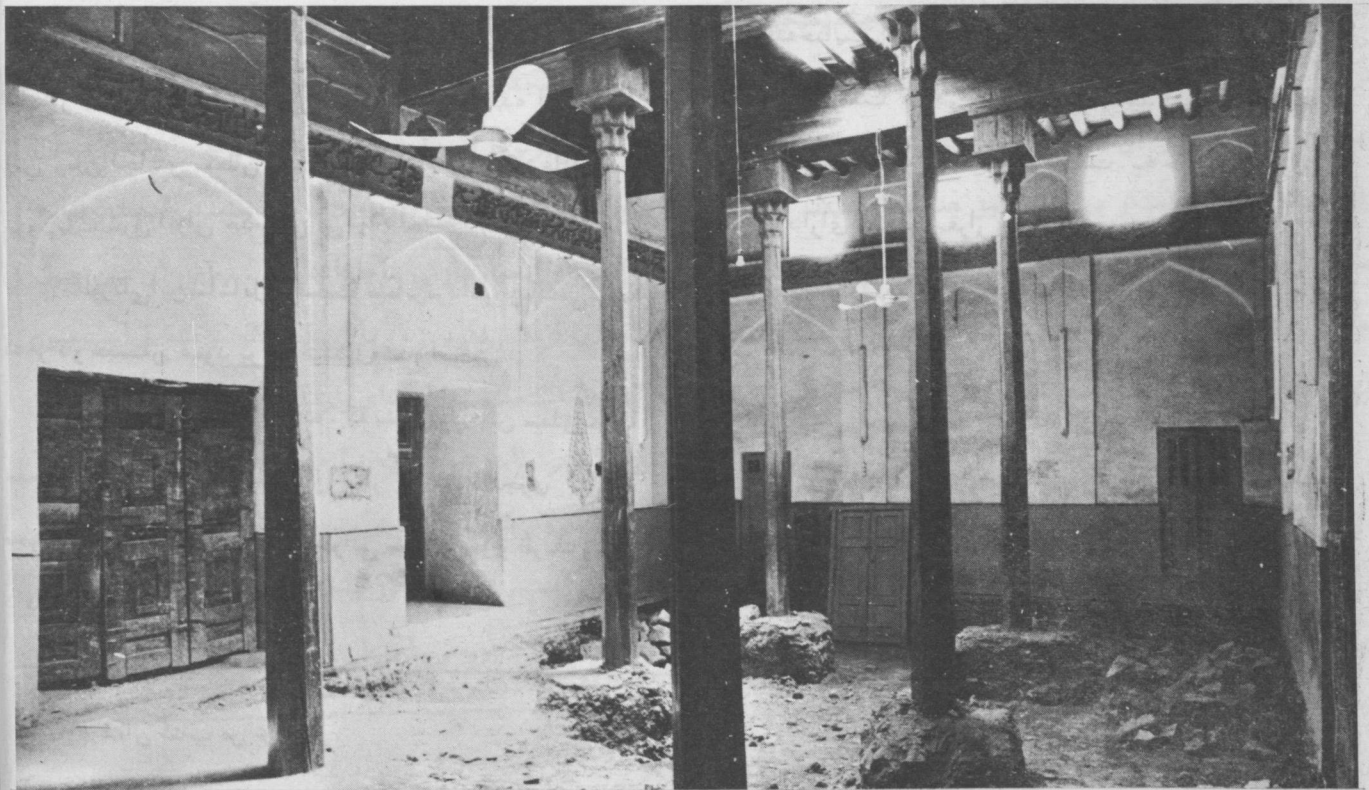
عین جملات حاشیه اول نیز در اطراف دیوارها و زیر سقف  
 بطور مکرر گچبری گردیده است .

سقف اولیه این مسجد در سال ۶۹۹ هجری بازسازی شده  
 و تا زمانی که فریزر ( Fraser ) از آن دیدن کرده  
 وجود داشته است ولی از این زمان به بعد فروریخته است .  
 فریزر گزارش داده که داخل سقف با گچبری هائی تزئین شده  
 و در چند قسمت ترک برداشته و باو گفته اند که این ترکها  
 سالهای طولانی وجود داشته است ( ۳۰ ) . این سقف و گچبریهای  
 آن که اولین کار مهندس محمد بن حسین ابیطالب دامغانی بوده  
 و قسمتی از دیوارهای اطراف آن در دوران قاجاریه خراب شده  
 و به امر فتحعلیشاه قاجار تعمیر گشته است و سقف فعلی آن چوبی  
 و استوار بر روی شش ستون چوبی است ( شکل ۹ )



شکل ۸ - محراب زیبای مسجد مردانه بایزید

شکل ۹ - مسجد مردانه بایزید و ستونهای چوبی آن



گچبری‌هایی در جهت عمود بر امتداد سالن مشاهده می‌گردد، که از مقایسه آن با گچبریهای مسجد مردانه معلوم می‌شود که این گچبری نیز بکار مهندس محمد بن حسین الدماغانی می‌باشد. محراب زیبایی این قسمت نیز از لحاظ گچبری حائز اهمیت است (شکل ۱۱)

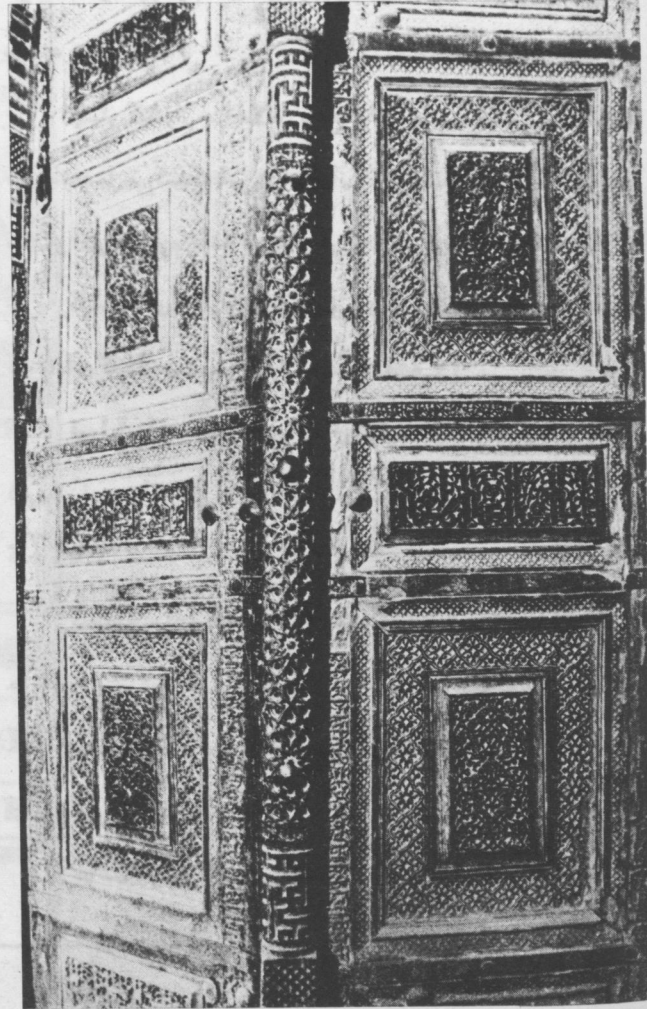
ساختمان قدیمی مسجد که بر اثر کاوش دفتر فنی سازمان ملی حفاظت آثار باستانی استان سمنان و انستیتو مرمت آثار تاریخی دانشگاه ملی و اخیراً " با همکاری آقای شهریار عدل‌طی مدت کوتاهی در کف مسجد مردانه بایزید بدست آمده دارای ارزشهای فوق‌العاده جالب می‌باشد به احتمال قریب به یقین قدمت این ساختمان از مسجد موجود بیشتر بوده و با مشاهده آثار گچبری آن

یکی از نفایس ارزشمند مجموعه بسطام درهای این مسجد است که مرکب از سه لنگه است که دو لنگه آن بیکدیگر مربوط و قسمت ثالث مجزا است. سراسر در مذکور، منبت کاری فوق‌العاده ریز و ظریف در کمال استحکام و هنرمندانه ساخته و پرداخته شده است که متأسفانه بخشی از آن را موربانه فاسد و نابود ساخته است. (شکل ۱۰) بالای سر این در با آجرهای مخصوص عباراتی بخط کوفی نوشته شده است که در آن جمله ( لاله الاله محمد رسول الله ) خوانده میشود. این خطوط مربوط بدوره سلجوقی است.

قسمت دوم: مجاور قسمت غرب، مسجد زنانه که بصورت یک سالن طویل و باریک است قرار دارد. در سقف این قسمت



شکل ۱۱- محراب مسجد زنانه ( ایلخانی )



شکل ۱۰- در سه لنگه‌ای منبت کاری مسجد مردانه بایزید

میتوان گفت مربوط به دوره سلجوقی و با احتمالاً "دوره آل زیار" میباشد. ساختمان مکشوف با گچ اندود شده است که اکنون این آثار مشخص است (شکل ۱۲ و ۱۳) (۳۱)

### بقعه امامزاده محمد

در جنوب صحن مجموعه، بقعه زیبای امامزاده محمد قرار گرفته که طبق نوشته بعضی از کتب، مقبره فرزند امام جعفر صادق (ع) و به عبارت صحیحتر از نوادگان امام (ع) می باشد که قبلاً" به آن اشاره شد.

بنای امامزاده شبیه گنبد غازان خان و قرینه آن نیز هست. بنای اولیه بقعه از غازان خان (۷۰۳ - ۶۷۰ هـ) است که در زمان سلطان محمد خدا بنده اول جای تو تعمیر گردیده است. ناگفته نماند که مشوق سلطان در ایجاد بنا و تعمیرات آثار دیگر بسطام، شیخ رضی الدین فرزند سید قوام الدین مرعشی که از بزرگترین عرفای قرن هشتم بشمار می رود بوده است. (۳۲) در قرن دهم که امیر غیث نامی که گویا رئیس طایفه ایل استاجلو بوده، از بسطام عبور کرده و تعمیراتی در آستانه امامزاده محمد بعمل آورده است، و این مطلب از قطعه سنگی که در پائین حرم نصب شده استنباط می شود. مضمون سنگ نبشته چنین است. "بشرف توفیق تعمیر فایض الانوار امامزاده محمد مشرف شدیم. بنده کمترین درگاه شاه عالم پناه امیر غیث استاجلو ۹۶۸"

ایوان امامزاده، بلند و دارای تزئینات آجری فوق العاده زیبایی در نمای خارجی می باشد. در آن از چوب مشبک ساده تشکیل شده است (نقشه ۶)

محوطه ایوان مستطیل شکل و دارای سه در دیگر می باشد. در غربی به حرم امامزاده، در شرقی به اتاق کوچک و در جنوبی به مسجد جنب امامزاده راه می باید. پنجره بالای در ورودی مسجد

جنب امامزاده دارای گره سازی و پشت بغل های گچبری است. در قسمت بالای ایوان کتیبه ای با گچبریهای ظریف و یک ردیف مقرنس ساده ولی جالب بچشم می خورد. سقف ایوان نیم گنبد است که از دو گوشوار تشکیل یافته و شامل نقاشی هایی بشکل ستاره های شش بر می باشد. (شکل ۱۴)

حرم بصورت اتاق مربع به اضلاع ۴/۵ × ۴/۵ متر است. در چهار ضلع بنا چهار درگاه بلند ساخته شده که بوسیله درهای چوبی به بخش های اطراف حرم راه می باید، بدین ترتیب که در غربی، حرم را به سردابه مربوط می کند. در شرقی به ایوان امامزاده و در جنوبی به مسجد جنب آن راه می باید و در درگاه شمالی نیز پنجره ای تعبیه شده که نور داخل حرم را تامین می کند. در قسمت فوقانی حرم کتیبه ای گچبری وجود دارد که بر آن آیة الکرسی نوشته شده است.

چهار گوشوار، اضلاع مربع را به هشت ضلعی و سپس به دایره تبدیل می کند که این دایره پایه گریو گنبد را تشکیل میدهد. سقف و اطراف حرم با نقاشی های ارزنده ای تزئین شده است. از راه حرم از کاشی های شش ضلعی لاجوردی و فیروزه ای با حاشیه ای از کاشیهای گلداز پوشیده شده است (نقشه ۷)

قبر امامزاده ساده در شمال شرقی حرم قرار گرفته و دارای ضریح نقره زیبایی می باشد که در سالهای اخیر بر آن نگاه امامزاده گذارده اند.

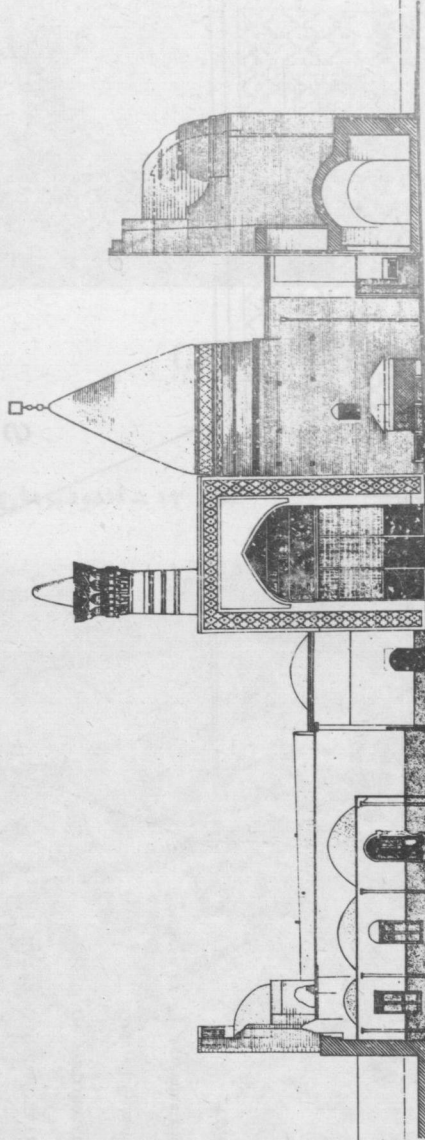
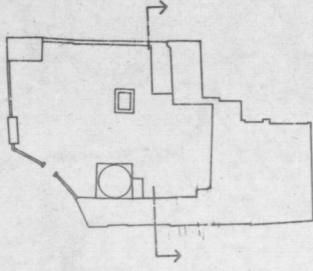
گنبد امامزاده محمد، رک مخروطی با گریو استوانه ای بلند می باشد. تزئینات گردنی با گریو شامل دو حاشیه است:

حاشیه اول: سردیف آجر های لعابدار فیروزه ای و مشکی از طرف نره است.

حاشیه دوم: که در زیر گنبد قرار دارد حاوی معقلی های جالبی

(۳۱) گزارش دفتر فنی سمنان ۵۳/۱۱/۱۳

(۳۲) بسطام و بایزید بسطامی تالیف اقبال بغمائی ص ۳۳



دانشکده معماری دانشگاه ملی ایران  
**انستیتو مرمومت آثار باستانی**

مطالعه و تهیه  
 پروژه مرمومت : مجموعه بسطام

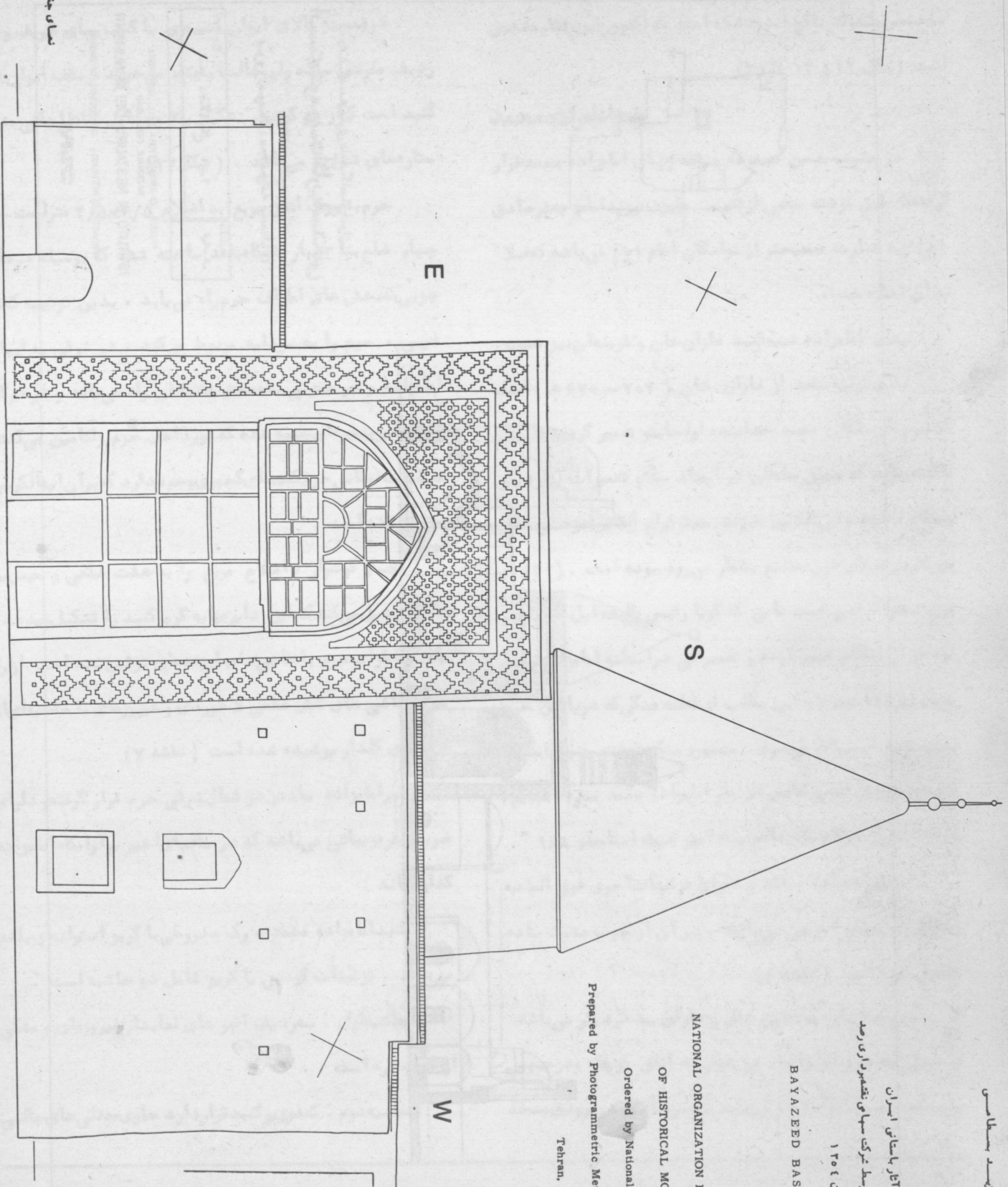
شماره نقشه :	تعداد نقشه :
پ-م	۱-۱
۰	تصویر

FACOLTA DI ARCHITETTURA DELL' UNIVERSITA'  
 NAZIONALE DELL' IRAN

**ISTITUTO DI RESTAURO DEI MONUMENTI**

PROGETTO DI RESTAURO : COMPLESSO DI BASTAM

PROF. ING. N. M. SAJJADI  
 ARCHITETTO



SOUTH ELEVATION

نمای جنوبى

E

S

N

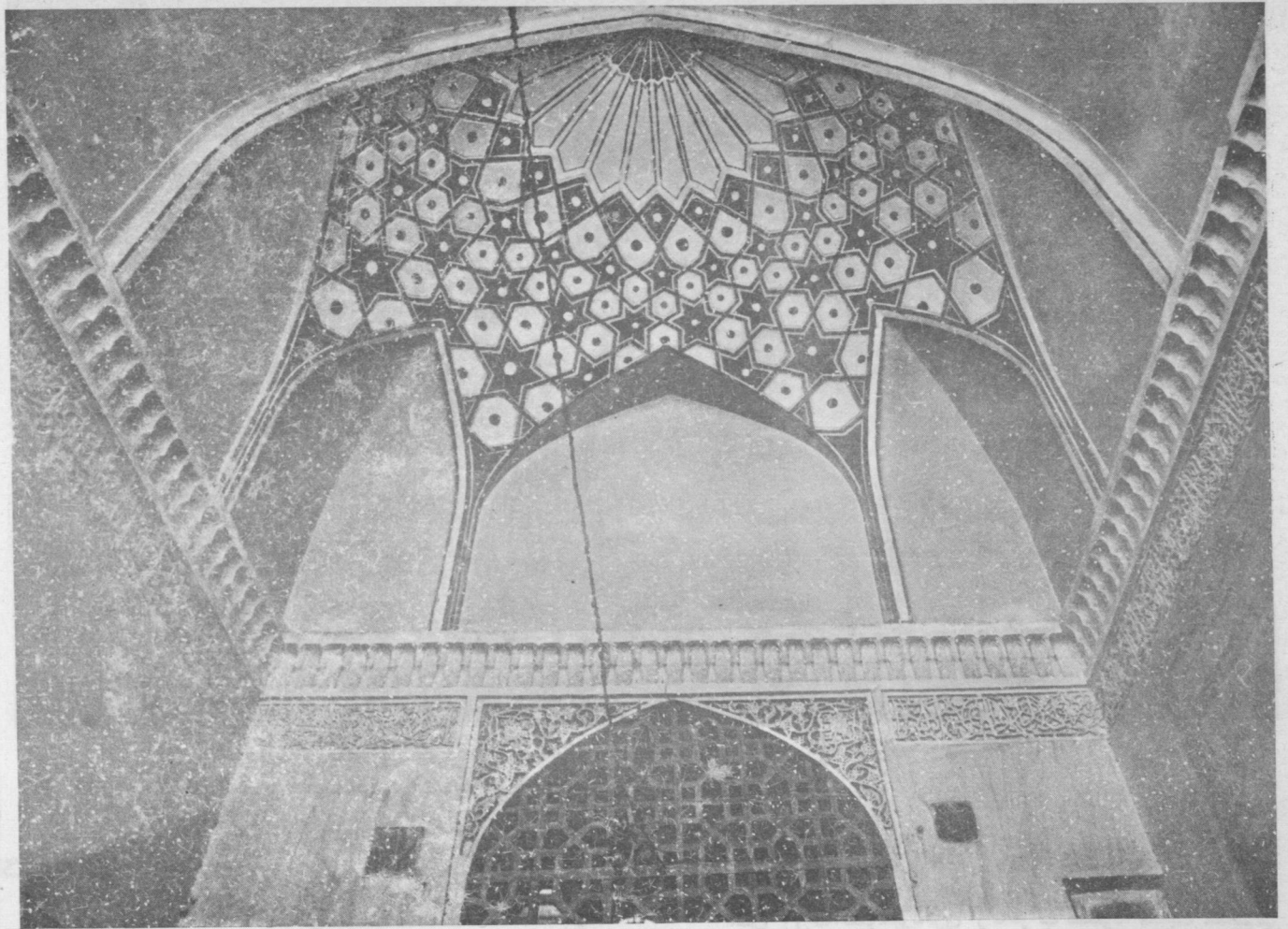
W



شکل ۱۲ - قسمتی از گچبری های محراب مکشوفه در کف مسجد بایزید ( سلجوقی )

شکل ۱۳ - اندوپرداری از محراب مکشوفه مسجد سلجوقی





شکل ۱۲- گچبری و سقف ایوان امامزاده

داشته که جسد بایزید را بدان جا منتقل کند که گویا چون بایزید را در خواب از این عمل ناراضی می‌بیند از تصمیم خود منصرف میشود (۳۳)

صنیع الدوله در کتاب خود بانی این بنا را سلطان محمد اولجایتو می‌داند (۳۴). هدمای معتقدند که جسد غازان خان را در این بنا دفن کرده‌اند. صد و چند سال پیش جسدی بدون سر، بازو و ادوات جنگی در سرداب این بقعه مدفون بود. است. اعتضادالملک و مصرالممالک که خود از نزدیک این جسد را دیده‌اند گزارش داده‌اند که جسد به حسب جثه از مردمان امروز بمراتب

بصورت لوزی است. زیرگنبد یک ردیف قطار بندی دیده می‌شود. نمای خارجی گنبد از کاشی های فیروزه‌ای پوشیده شده بود که به مرور زمان مقدار زیادی از این تزئینات فرو ریخته است.

### گنبد غازان خان

این بقعه به شکل بنای منفرد و مربع است که در شمال مقبره بایزید بسطامی و در کنار صحن مجموعه قرار دارد. (نقشه ۸) بنای آرامگاه را به غازان خان (۷۰۳-۶۷۰) نسبت می‌دهند. طبق نوشته کتب مختلف، غازان خان، گنبدی بر آرامگاه امامزاده محمد و گنبدی نیز بر آرامگاه بایزید بنا کرده و در نظر

(۳۳) نشریه فرهنگ شهرستان شاهرود ص ۲۰

(۳۴) مطلع الشمس جلد اول تألیف صنیع الدوله ص ۶۸

مجموعه باستان‌شناسی

وزارت فرهنگ و هنر

سازمان ملی حفاظت آثار باستانی ایران

تهیه شده از طریق فتوگرامتری توسط شرکت سهامی تخصصی راهی رسد

تهران ۱۳۵۴

BAYAZEED BASTAMI UNITY

MINISTRY OF CULTURE & ART

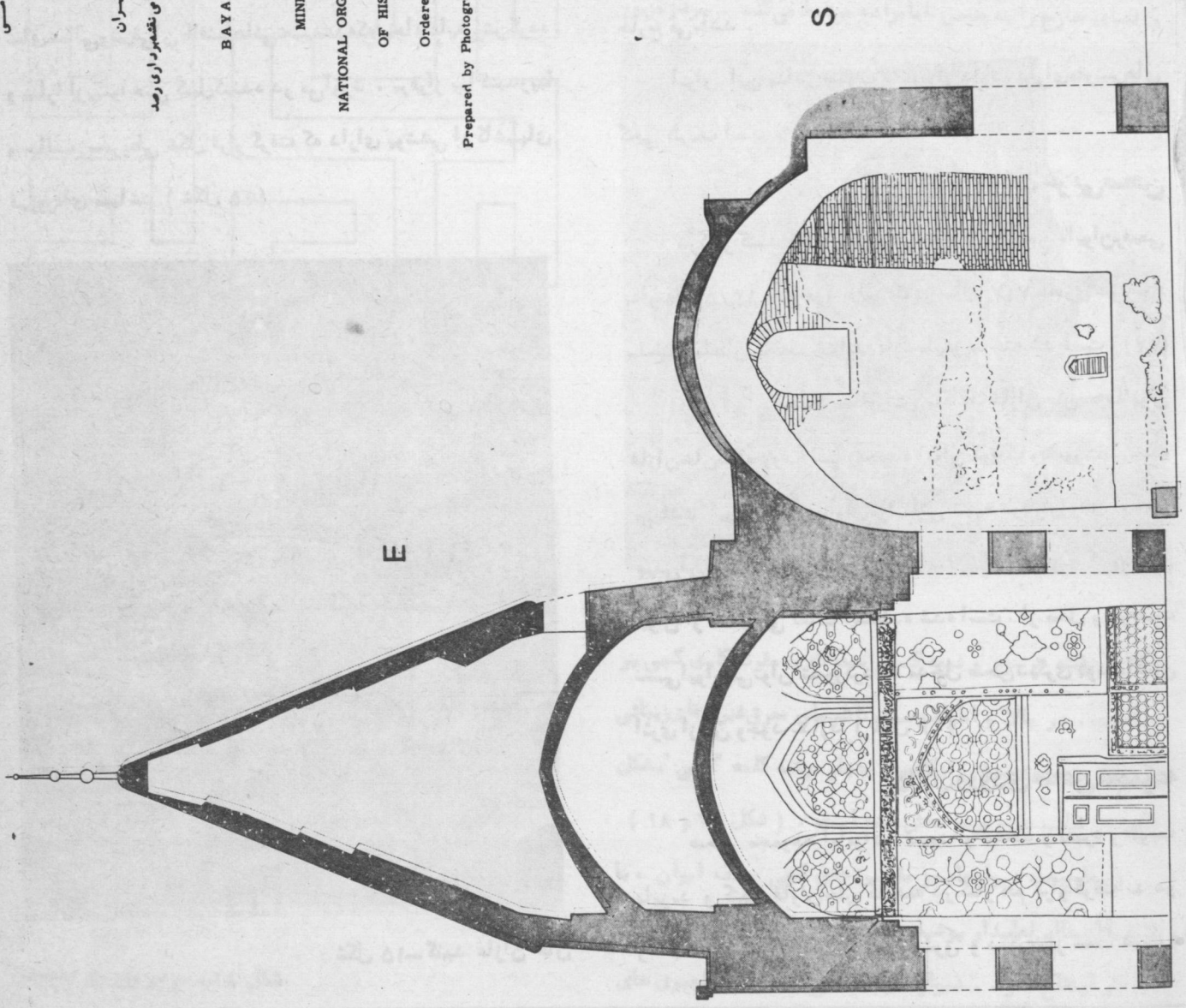
NATIONAL ORGANIZATION FOR THE PRESERVATION

OF HISTORICAL MONUMENTS OF IRAN

Ordered by National University of Iran.

Prepared by Photogrammetric Method-RASSAD Survey Company

Tehran, 1975



گنبد و شبستان

مقطع شمال - جنوب - به طرف باغچه شرق

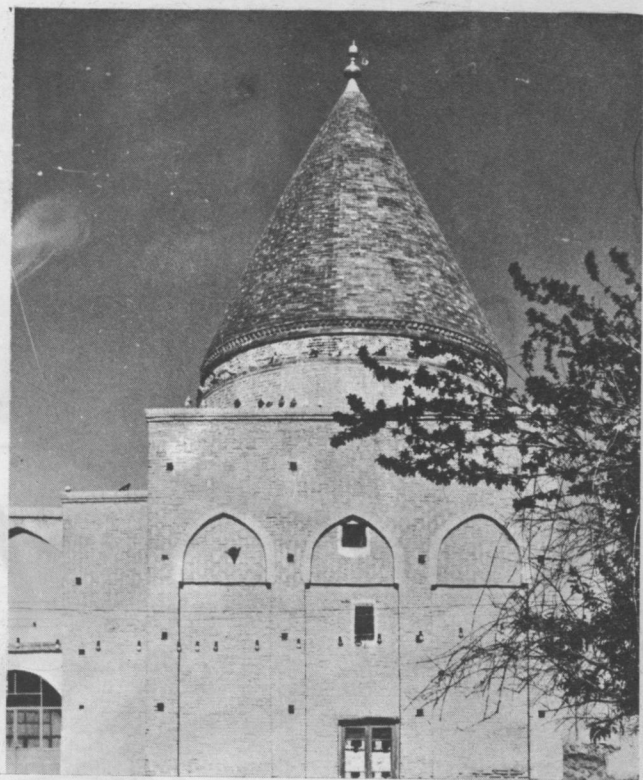
DOME AND SHABESTAN NORTH-SOUTH SECTION

LOOKING EAST

SCALE 1:50

طوپلتر و عظیم‌الجثه تراست. در زمان حکومت جهانسوز میرزا بر شاهرود و بسطام این جسد را از ایران خارج و به روسیه حمل نموده‌اند. (۳۵) شاید اشتباه مورخین مبنی بر مدفون بودن غازان خان در این بنا از اینجا ناشی شده باشد. (۳۶)

گنبد غازان خان مربع شامل و به ضلع  $7/5$  متر است که در نمای شمالی و شرقی آن طاقنماهایی تعبیه شده که ایجاد سایه روشن کرده و بنا را از یکنواختی کسل‌کننده در می‌آورد. بر فراز بنا گنبد زینا و جالب مخروطی شکل قرار گرفته که دارای پوششی از کاشیهای فیروزه‌ای میباشد (شکل ۱۵)



شکل ۱۵- گنبد غازان خان

محوطه داخلی مربع شکل به ضلع  $5/5$  متر است که در قسمت بالا برای تبدیل پلان مربع به دایره از گوشوارها استفاده کرده، طرح هشت‌ضلعی و سپس دایره را بوجود می‌آورد که پایه گنبد را تشکیل میدهد. سه سمت محوطه داخلی سه درگاه و در ضلع جنوبی محرابی ساخته شده است. در زیر گنبد سردابی وجود دارد که راه آن از خارج می‌باشد.

ایوان این بنا در جنوب بقعه قرار دارد و دارای مقرنس‌های گچی ظریف است.

### ایوان غربی صحن

در کنار گنبد غازان خان و در ضلع غربی صحن، ایوان رفیعی به ارتفاع  $13/5$  متر وجود دارد که در سال ۷۱۷ هجری در زمان سلطنت سلطان محمد خداپنده اول جای تو ساخته شده است. (۳۷) این ایوان بعلت مجاورتش با گنبد غازان خان، به ایوان غازان خان نیز معروف است. محوطه ایوان کوچک و بصورت بن بست می‌باشد. ایوان مزبور دارای تزئیناتی شبیه سردر ورودی، و آجر همنی آن شبیه نقش دالان ورودی است، با این تفاوت که در این ایوان از سفال بی لعاب استفاده شده است. از محل و موقعیت نسبی ایوان می‌توان تصور کرد که مدخل صحن دیگری بوده و اکنون اثری از آن وجود ندارد (شکل ۱۶)

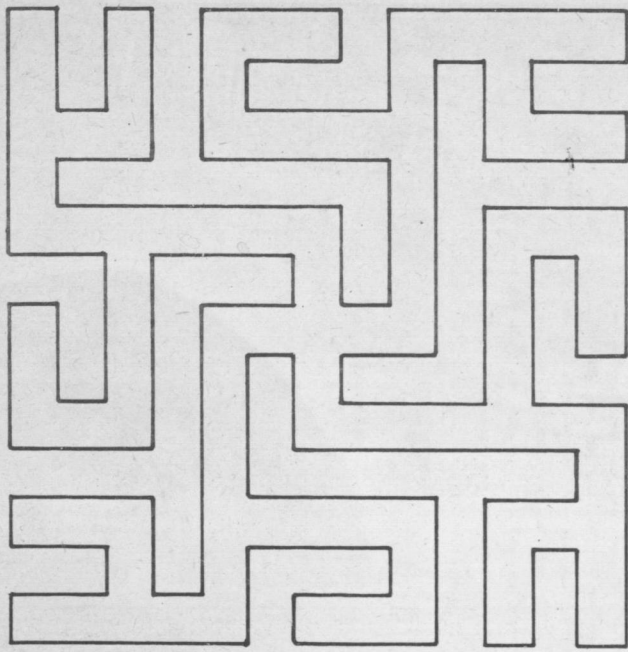
### دالان ورودی صحن مجموعه

صحن مجموعه امازاده محمد و مسجد و مقبره و صومعه بایزید و گنبد غازان خان که همه در کنار هم قرار گرفته‌اند دو راه به خارج دارد یکی از سمت مشرق و دیگری از سمت غرب.

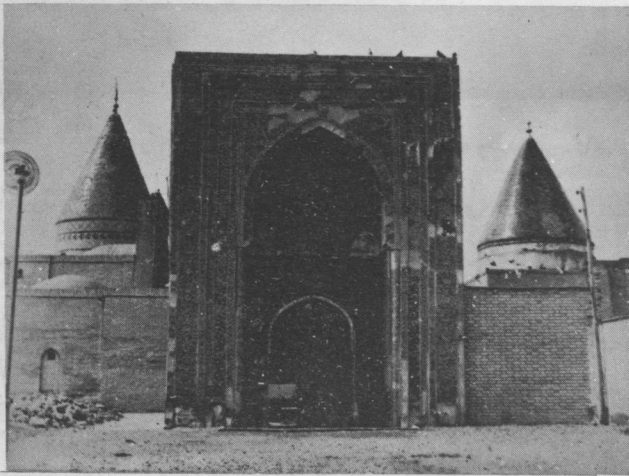
(۳۵) تاریخ قومس ص ۳۵۷

(۳۶) جسد غازان خان در مقبره ایکه به فاصله تقریباً ۴ کیلومتری جنوب تبریز ساخته شده دفن گردیده است. این بنا در سال سوم سلطنت غازان خان شروع شده و در سال ۷۰۲ هجری به پایان رسیده است (معماری دوره اسلامی ص ۱۹)

(۳۷) ایران زمین تالیف محمد رضاهتایی - جلیل زاهد، انتشارات پدیده سال ۴۸ ص ۶۷۲



شکل ۱۷ - تزئین کاشی سردر ورودی با نقش ( علی )

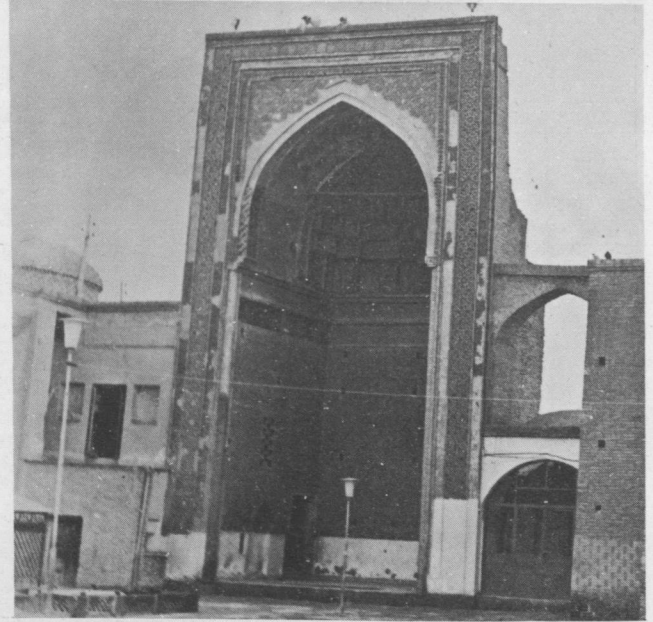


شکل ۱۸ - سردر ورودی به صحن

ارض الله ناصر دین الله . حافظ بلاد الله . عماد الدنيا والدين  
غياث الاسلام والمسلمين . اعدل الملوك والسلاطين . اسکندر  
الثاني خسرو ايران سلطان اولجايتو محمد خدا بنده خان خدا الله  
ملکه مادامت السموات والارضين وهذه العماره بسعی شيخ الاعظم .  
هادی اصناف الامم للمخصوص من انام الله با الفضل والكرم

در جلو در شرقی که در اصلی نیز محسوب می شود ، دالانی وجود دارد که از بناهای محمد خدا بنده الجایتو می باشد . دالان مذکور شامل دو قسمت است که یکی سردر آن و دیگری دالان ورودی ، به صحن امامزاده محمد است

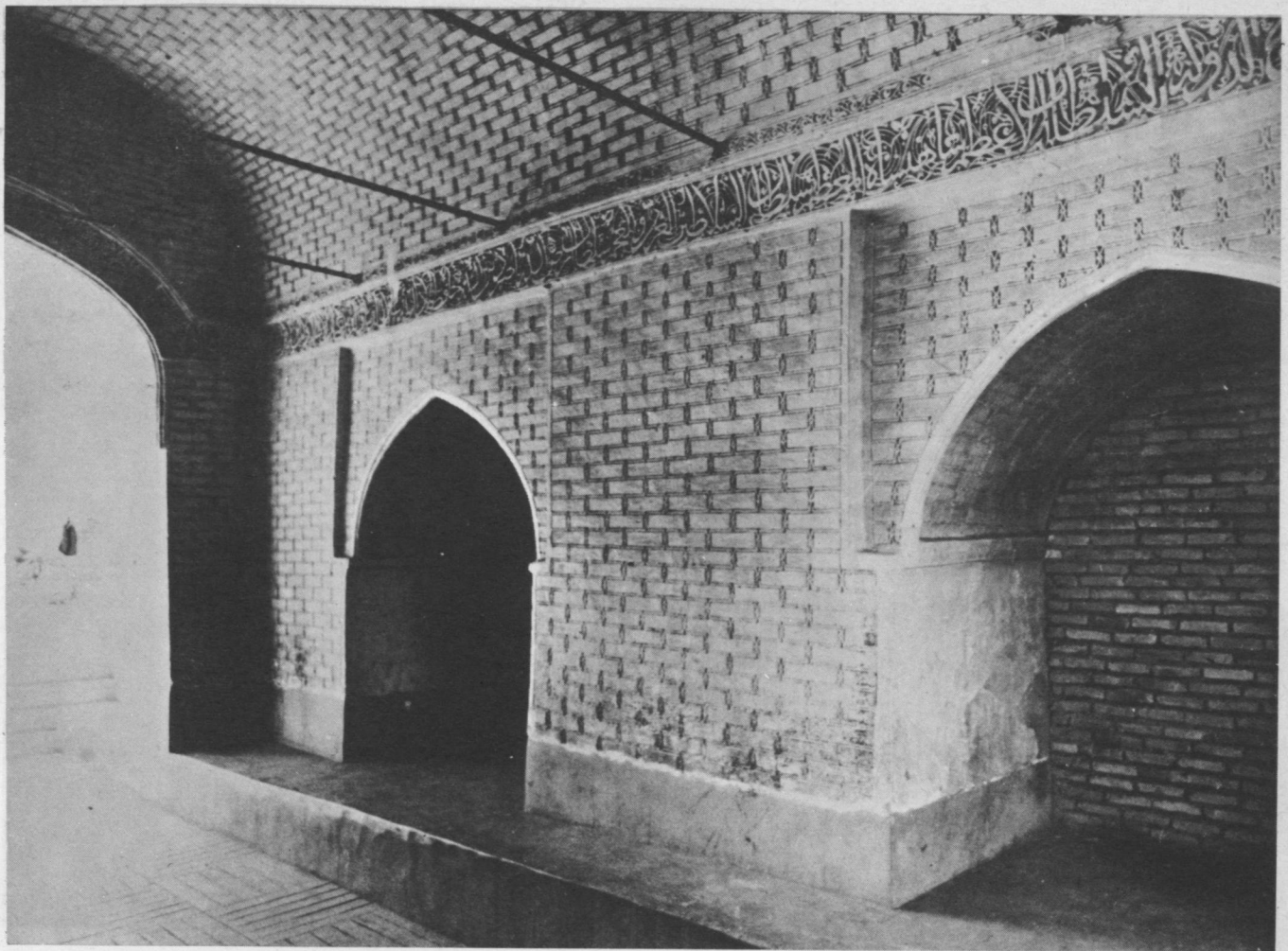
سردر ورودی و دالان در جهت شرق به غرب ساخته شده و فضای خارج را به صحن امامزاده مرتبط می کند . سردر مزبور



شکل ۱۶ - ایوان غربی صحن

دارای نقشه مرسوم و نیمه گنبد است که با مقرنسکاری گچی پر شده است . در بالا و اطراف سردر کاشیهای معرق فیروزه‌ای زیبایی بکار برده و بر روی بعضی از کاشیها چهار مرتبه کلمه " علی " بشکل خاص در قالب طرح مربع نقش شده است . ( شکل ۱۷ و ۱۸ )  
سطوح همه دیوارها بجز مقرنس های گچی سقف ایوان ، با طرحهای سفالی لعابدار پوشیده شده است . سردر مذکور تقریباً ۱۰ متر ارتفاع دارد . دیوارهای داخلی دالان با کچبری های جالب و طرح آجری ، شبیه نقش آجرچینی بقعه غازان خان ، تزئین شده است . ( شکل ۱۹ ) در دوره داخلی دالان مطالبی با مضمون زیر کچبری شده است :

" اسم اعلى اتفقت عماره هذا الايوان فى الدولة السلطان الاعظم شاهنشاہ المعظم . سلطان السلاطين العرب والعجم سلطان



شکل ۱۹- گچبری دالان ورودی

دیگر، راهرو دهنه واقع شده است. بطور کلی ساختمان مسجد جامع از دوشبستان عمود بر هم تشکیل می‌شود (نقشه ۹ و ۱۰) و بر روی ضلع سوم نیز قبلا "ایوانهای سرپوشیده‌ای وجود داشته‌است. لازم به تذکر است که صحن مسجد غیر حقیقی بوده و بعلت ویران شدن سقف مسجد اولیه آن بوجود آمده است. (۳۸)

شبستان شمالی که به شبستان زمستانی نیز معروف است دارای ده ستون مربع شکل بازوهای بریده و سقف ساده آجری است. (شکل ۲۰) در دیوارهای دهنه‌های پنجگانه، فرورفتگی کم عمقی با طاق نیم دایره بچشم می‌خورد (۳۹). شبستان شرقی که وسیع‌تر و

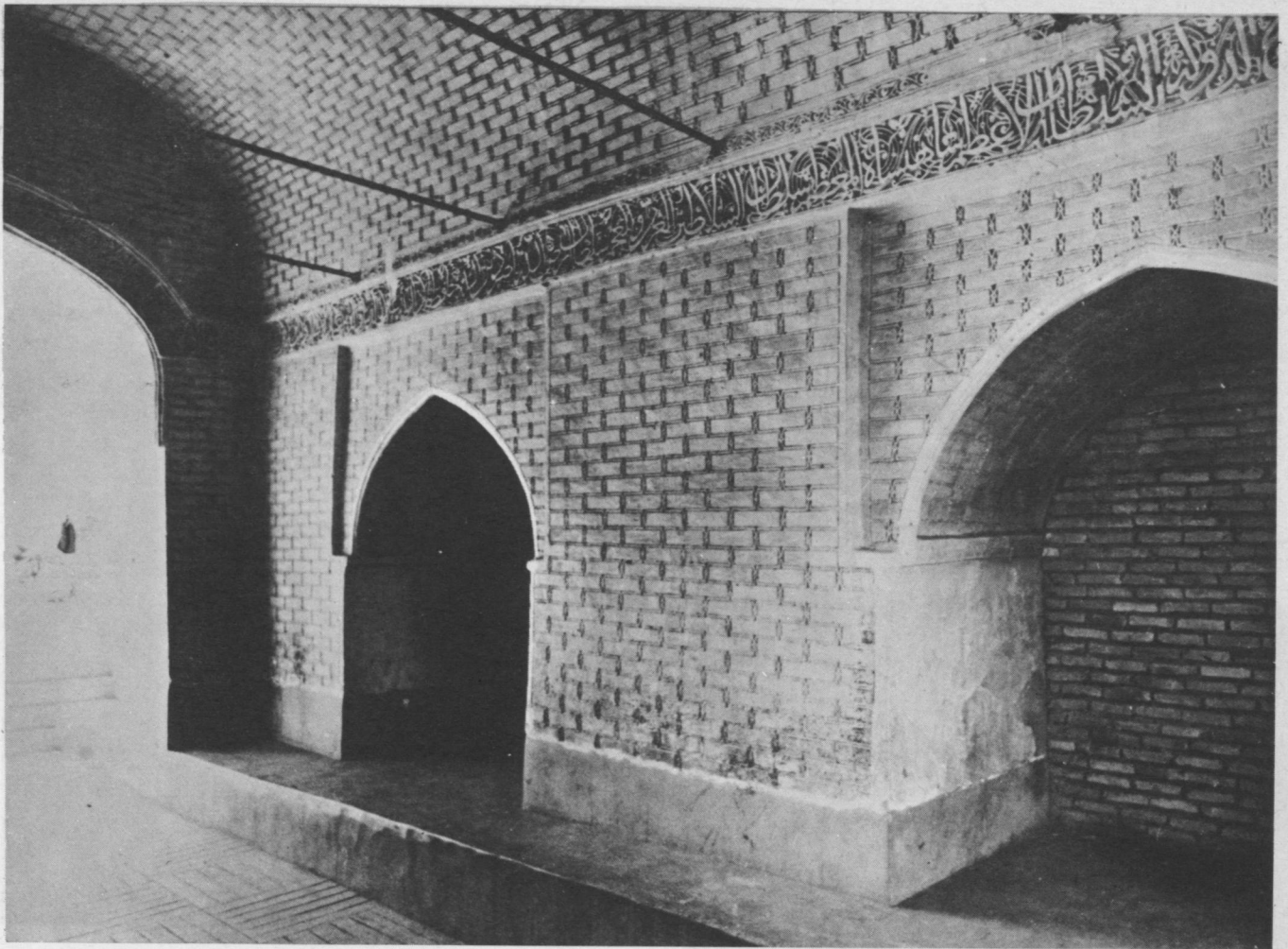
مقبول الجمهور سلاله آل طیفور. شرف الملک والدين. ناصر الملوک والسلاطین. محمد بن فضل‌اله بن بایزیدی دام‌اله برکاته. عمل محمد بن حسین حصاص الدامغانی. غفراله له ولوالديه ولجميع المومنین والمومنات فی سنه ثلاث و عشرين سبعمائه (۷۱۳هـ)"  
**مسجد جامع**

مسجد جامع در چند متری جنوب مجموعه بایزید قرار دارد و از بناهای غازان خان بین سالهای ۷۰۰ تا ۷۰۶ هجری ساخته شده است.

مسجد مزبور شامل صحن مستطیل شکل به ابعاد  $۱۷ \times ۱۸/۵$  متری باشد که در سمت شرق و شمال آن در شبستان و در دو طرف

(۳۸) طبق اظهارات مهندس دانشور رئیس دفتر فنی سمنان

(۳۹) تاریخ بنای شبستان شمالی مقدم بر شبستانهای دیگر است



شکل ۱۹- گچبری دالان ورودی

دیگر، راهرو دهنه واقع شده است. بطور کلی ساختمان مسجد جامع از دوشبستان عمود بر هم تشکیل می‌شود (نقشه ۹ و ۱۰) و بر روی ضلع سوم نیز قبلا "ایوانهای سرپوشیده‌ای وجود داشته‌است. لازم به تذکر است که صحن مسجد غیر حقیقی بوده و بعلت ویران شدن سقف مسجد اولیه آن بوجود آمده است. (۳۸)

شبستان شمالی که به شبستان زمستانی نیز معروف است دارای ده ستون مربع شکل بازوایی برپه‌ده و سقف ساده آجری است. (شکل ۲۰) در دیوارهای دهنه‌های پنجگانه، فرو رفتگی کم عمقی با طاق نیم دایره چشم میخورد (۳۹). شبستان شرقی که وسیع‌تر و

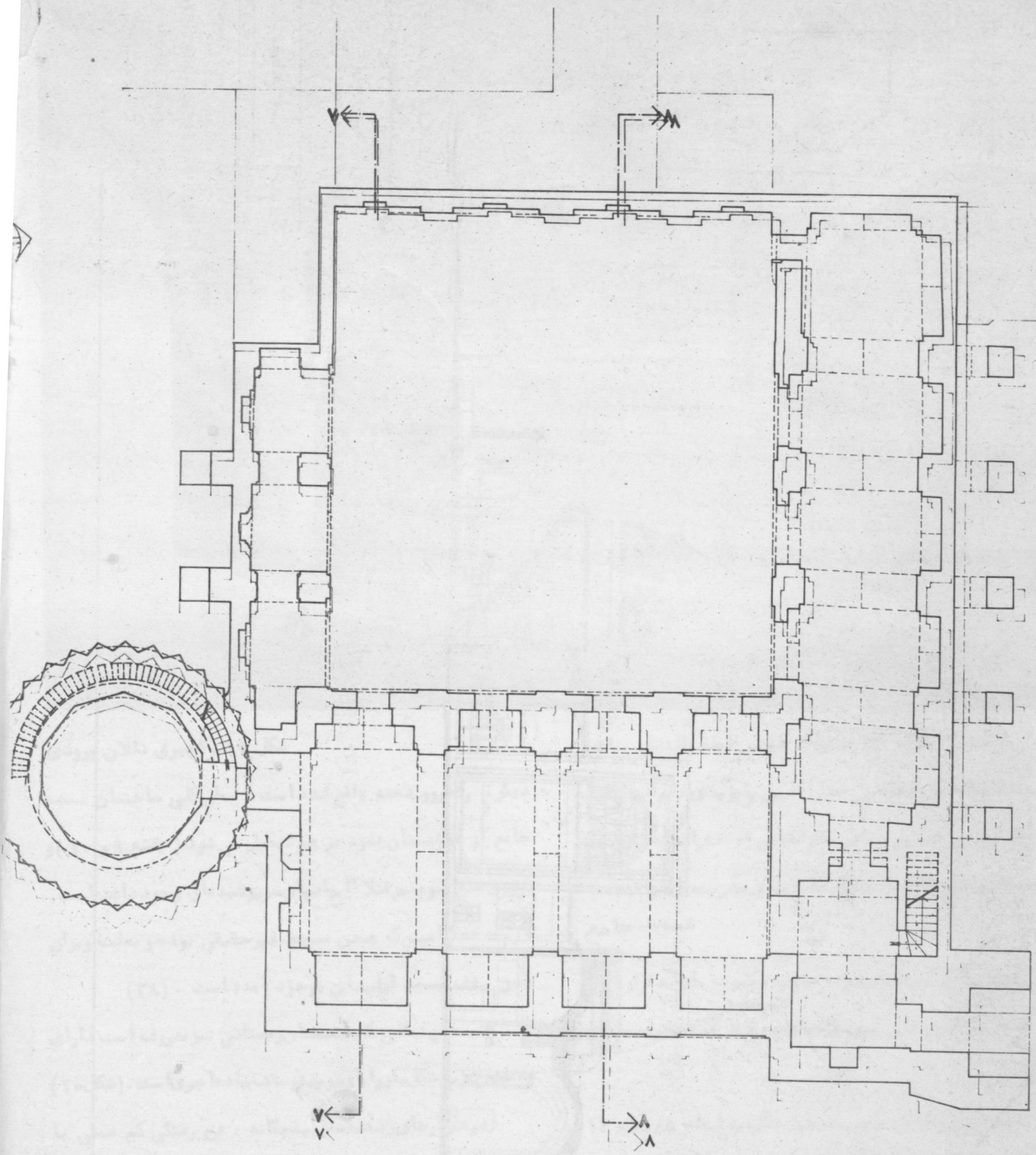
مقبول الجمهور سلاله آل طیفور. شرف المله والدین. ناصح الملوک والاسلاطین. محمد بن فضل اله بن بایزیدی دام اله برکاته. عمل محمد بن حسین حصاص الدامغانی. غفراله له ولوالدیه ولجميع المومنین والمومنات فی سنه ثلاث و عشر سبعمائه (۷۱۳هـ)"  
**مسجد جامع**

مسجد جامع در چند متری جنوب مجموعه بایزید قرار دارد و از بناهای غازان خان بین سالهای ۷۰۰ تا ۷۰۶ هجری ساخته شده است.

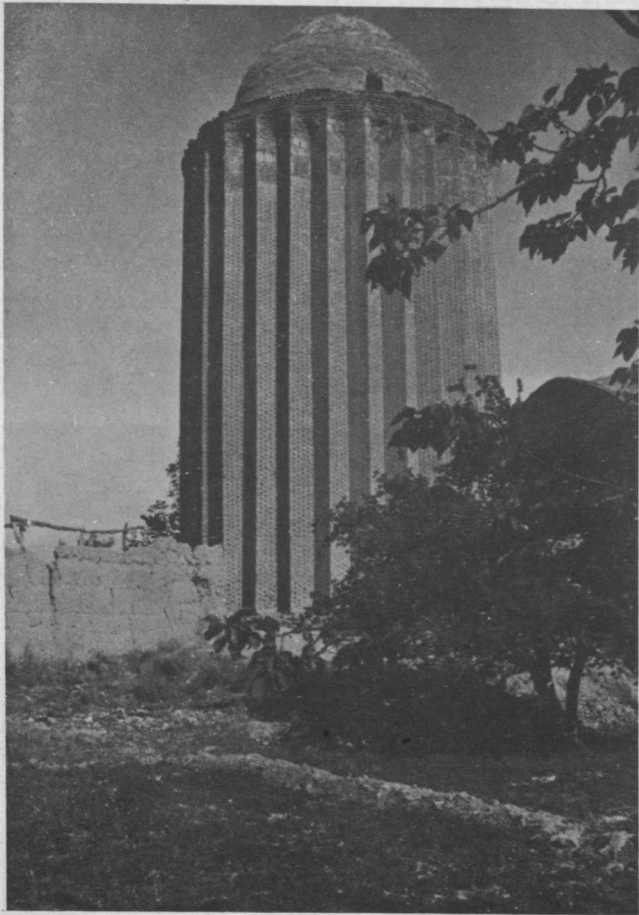
مسجد مزبور شامل صحن مستطیل شکل به ابعاد  $۱۷ \times ۱۸/۵$  متری باشد که در سمت شرق و شمال آن در شبستان و در دو طرف

(۳۸) طبق اظهارات مهندس دانشور رئیس دفتر فنی سمنان

(۳۹) تاریخ بنای شبستان شمالی مقدم بر شبستانهای دیگر است



ب-م ۱۰	پلان مسجد جامع وکاشانه ۵۳.۵.۱۰
-----------	-----------------------------------



ن فرو ریخته است. بر این کتیبه عبارت ذیل نوشته شده است:  
 ( السلطان المعظم شاهنشاه الاعظم مالک الرقاب الامم  
 حامد . . . . الله حفاظ بلاد الله ناظر عبادالله الموتمن . . . .  
 بن الدنيا والدين و الاسلام و المسلمين قانع العدو . . . . دین  
 ظل الله فرلعالمین سلطان ملک عبادالحافظین بعنایت رب العالمین  
 عمل محمد بن حسین بن ابیطالب دامغانی تاریخ . . . . سبعمائه ) .  
 بفاصله کمی ، بالاترازمین کتیبه لبه های قائم الزاویه برج بوسیله  
 گوشوارهای کوچکی بهم متصل شده و آنگاه محیط (بدنه) برج بشکل  
 ایبه در می آید .

آنچه در این بنا بیشتر جلب توجه می کند. آجرچینی ها و  
 بندکشی های برج است که بسیار استادانه و ظریف می باشد . (۴۰)  
 برفراز برج گنبد آجری جالبی بچشم میخورد که با توجه به  
 ظاهران و مقایسه آجرچینی و ظرافت درگنبد و بدنه می توان گفت  
 که این برج قبلا "دارای گنبدی دو پوش رک بوده ، که پوشش فوقانی  
 آن بمرور زمان فرو ریخته است .

در برج نیز بخصوص در قسمت شمالی آن ویرانی هایی راه یافته  
 در دوره های بعد به تعمیر آن اقدام شده ، زیرا آجرهایی که در  
 قسمت بالای این برج بکار رفته ، با آجرهای بالای ساختمان برج  
 فرق دارد . ثانیاً "بندکشی های پایین برج ظریفتر از بندکشی های  
 فوقانی است .

عده ای معتقدند که محل برج مذکور آتشکده زردشتیان قبل از  
 اسلام بوده ، ولی برخی از مستشرقین از جمله آندره گدار را عقیده  
 بر آن است که بنای برج از غازان خان است و اسم اصلی آن غازانه

شکل ۲۶- برج کاشانه

بوده که بدون توجه به اصل آن کاشانه نامیده شده است . (۴۱)

### مدرسه شاهرخیه

در سمت جنوب شرقی مسجد سلجوقی مدرسه وسیع دو طبقه  
 آجری قرار دارد که به مدرسه شاهرخیه معروف است وجه تسمیه این

مدرسه به سبب نام بانی آن شاهرخ تیموری می باشد . (۴۲)

بطور کلی مدرسه از صحن تقریباً "مربع مستطیل شکلی به طول

۱۹/۵ متر و بعرض ۱۸/۵ متر تشکیل شده که دور تا دور آن حجرات

(۴۰) در قسمت فوقانی برج آثاری از کاشی فیروزه ای بچشم میخورد و این نمایانگر این امر است که

در برج مقدار زیادی کاشی بکار رفته بوده است .

(۴۱) تاریخ قومس تألیف رفیع ص ۳۶۴

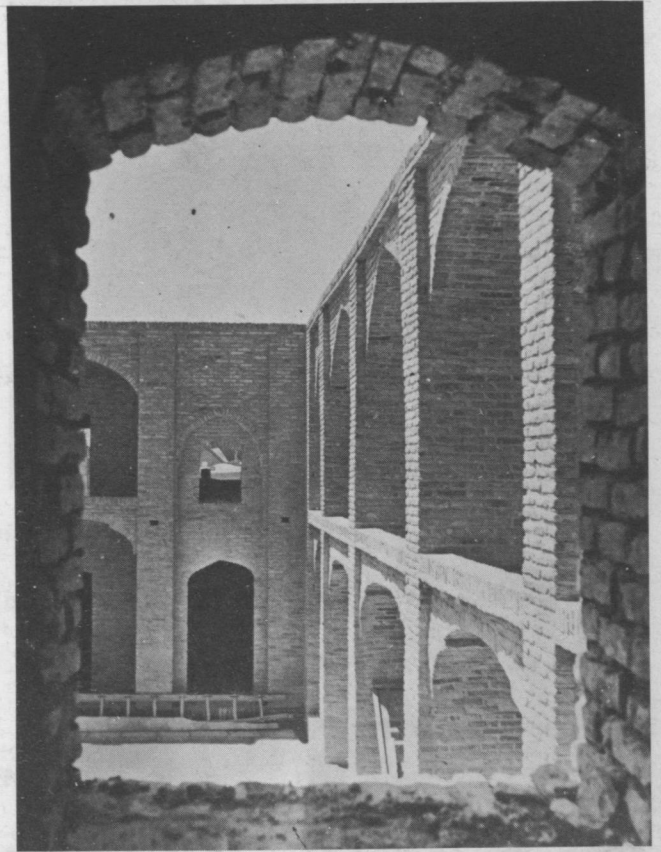
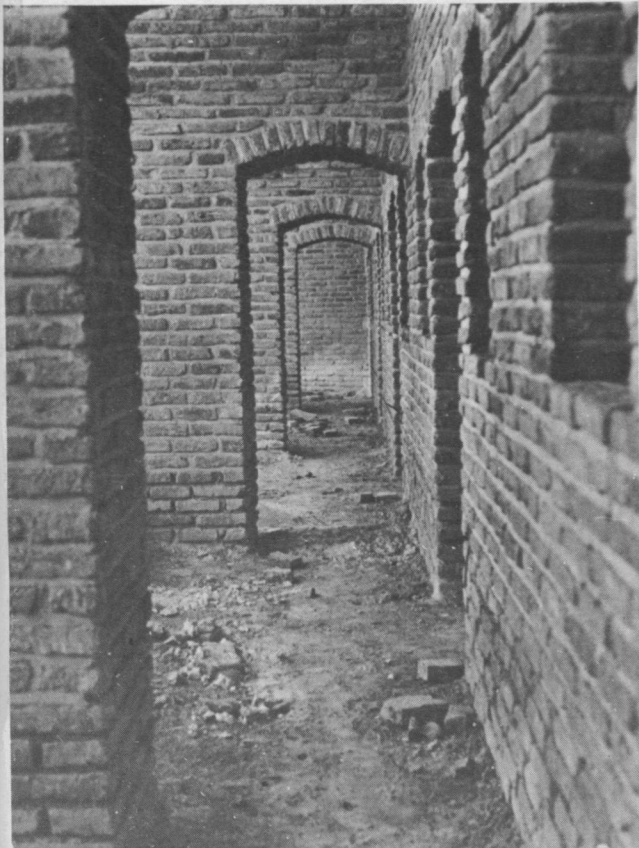
(۴۲) عده ای معتقدند که بانی این مدرسه شاهرخ نادری است لیکن طاقهای کلید حجرات طبقه پایین

که از ویژگیهای دوره تیموری است ، این ادعا را تأیید نمی کند .

و تمام مشخصات جبهه شرقی، در این جبهه انجام شده است. (شکل ۲۹)  
 در ورودی مدرسه از طرف شمال و جنوب می باشد. نمای شمالی  
 دارای سردری بلند با طاقی جناغی است که در سالهای اخیر باز پیروائی  
 شده است (شکل ۳۰) در طرفین سردر دو طاقنمای عمیق بچشم  
 میخورد که طاقنمای سمت چپ سردر دارای مقرنسهای گچی جالبی  
 است. سردر جنوبی نیز دو طبقه است که طبقه پایین دارای طاق  
 کلیل و طبقه دوم را اتاقی تشکیل میدهد.

دو طبقه احداث گردیده است. در جبهه شمالی و جنوبی دو ایوان  
 وجود دارد که در طرفین ایوانها حجرات دو طبقه ساخته شده است.  
 (نقشه ۳)

جبهه شرقی مدرسه، دو طبقه، شامل پنج حجره با ایوانی  
 کوچک در جلوی می باشد. اتاقها هم اندازه به ابعاد  $3 \times 3/5$  متر و  
 دهنه ایوانهای جلوی آن نیز ۳ متر است طاق این ایوانها در طبقه  
 پایین کلیل آذری و طاق ایوانهای طبقه دوم جناغی می باشد. (شکل ۲۷)



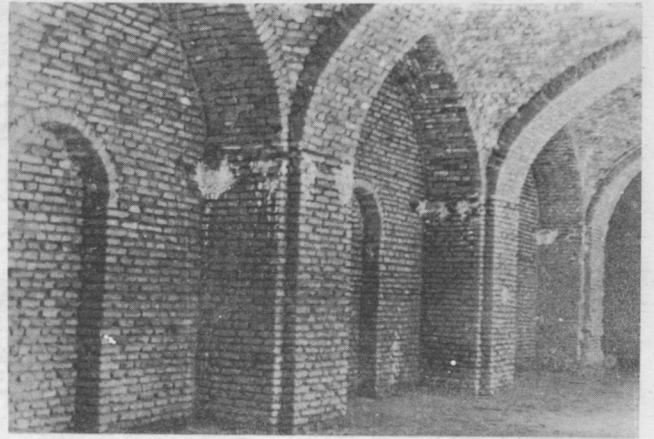
شکل ۲۸- درگاههای ارتباطی بین ایوانهای طبقه دوم  
 گفته معمر بین بسطام این مدرسه تا سی و پنج سال پیش دایر  
 و مرکز تحصیل علوم قدیمه بوده است، لیکن با ویران شدن قسمت های  
 از این بنا عملاً بی استفاده ماند. در سال ۱۳۵۵ هجری قمری  
 بوسیله یکی از اهالی بسطام بنام حاجی حسن بسطامی تعمیر گردید  
 (۴۳). در سالهای اخیر نیز این تعمیرات بوسیله دفتر فنی سمنان

شکل ۲۷- جبهه شرقی مدرسه شاهرخیه  
 در طبقه دوم بین ایوانها درگاههایی وجود دارد که تمام ایوانها را  
 بهم متصل می کند (شکل ۲۸) جبهه غربی مدرسه شاهرخیه ابتدا  
 بصورت اتاقهای مستطیل شکل یک طبقه به ابعاد  $5 \times 3/40$  با طاق  
 بلند جناغی بوده است که در چهار سال اخیر به کوشش دفتر فنی  
 سمنان این جبهه نیز مانند جبهه شرقی بصورت دو طبقه درآمده

احمد سمنانی و بر طرفین در تزئینات گچبری دیده میشود. (شکل ۲۱).  
 ضلع جنوبی صحن شامل سه دهنه است که بوسیله درگاههای  
 با طاقهای دالبر تیزه دار (طاقهای متقاطع با راس شکسته) بهم  
 مربوط می شود. (شکل ۲۲) بر دیوار دهنه مرکزی (ایوان وسط)  
 محراب با گچبری عالی دیده می شود که با گچبریهای بسیار زیبا و  
 هنرمندانه تزئین شده است. (شکل ۲۳) این محراب دارای چند  
 کتیبه می باشد:

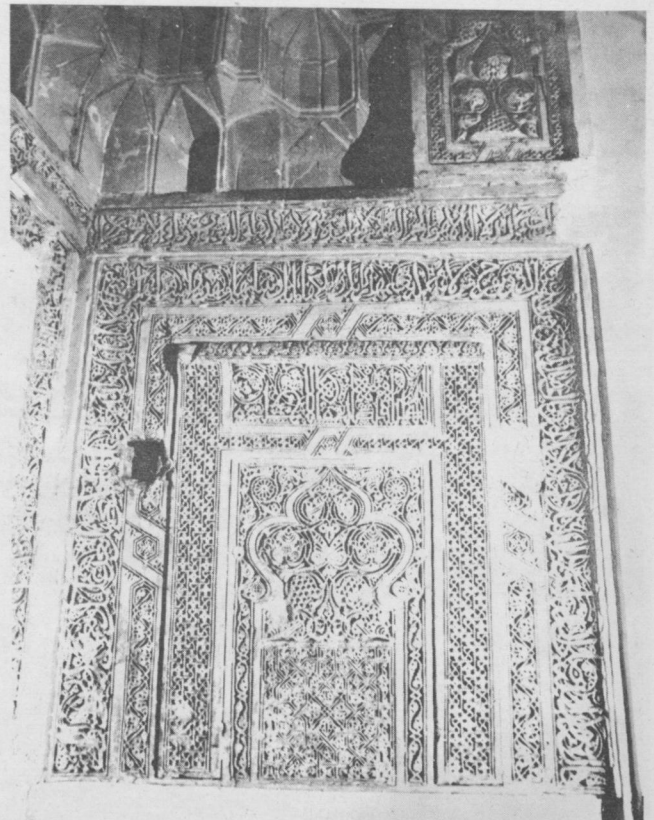
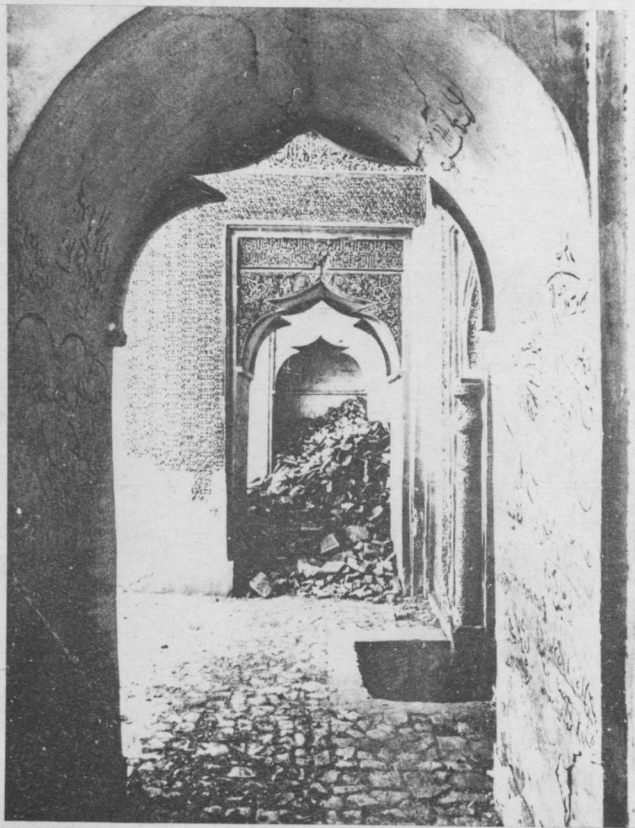
کتیبه اول: که از سمت چپ محراب شروع شده و محراب را  
 دور می زند و بر روی آن قسمتی از سوره شریفه جمعه "یا ایها الذین  
 آمنوا اذا نودی للصلوه... لعلکم تفلحون" گچبری شده است.  
 کتیبه دوم: بصورت قوسی بالای محراب را زینت میدهد و  
 آیه معروف "انما یعمره مساجد الله را در بر دارد.

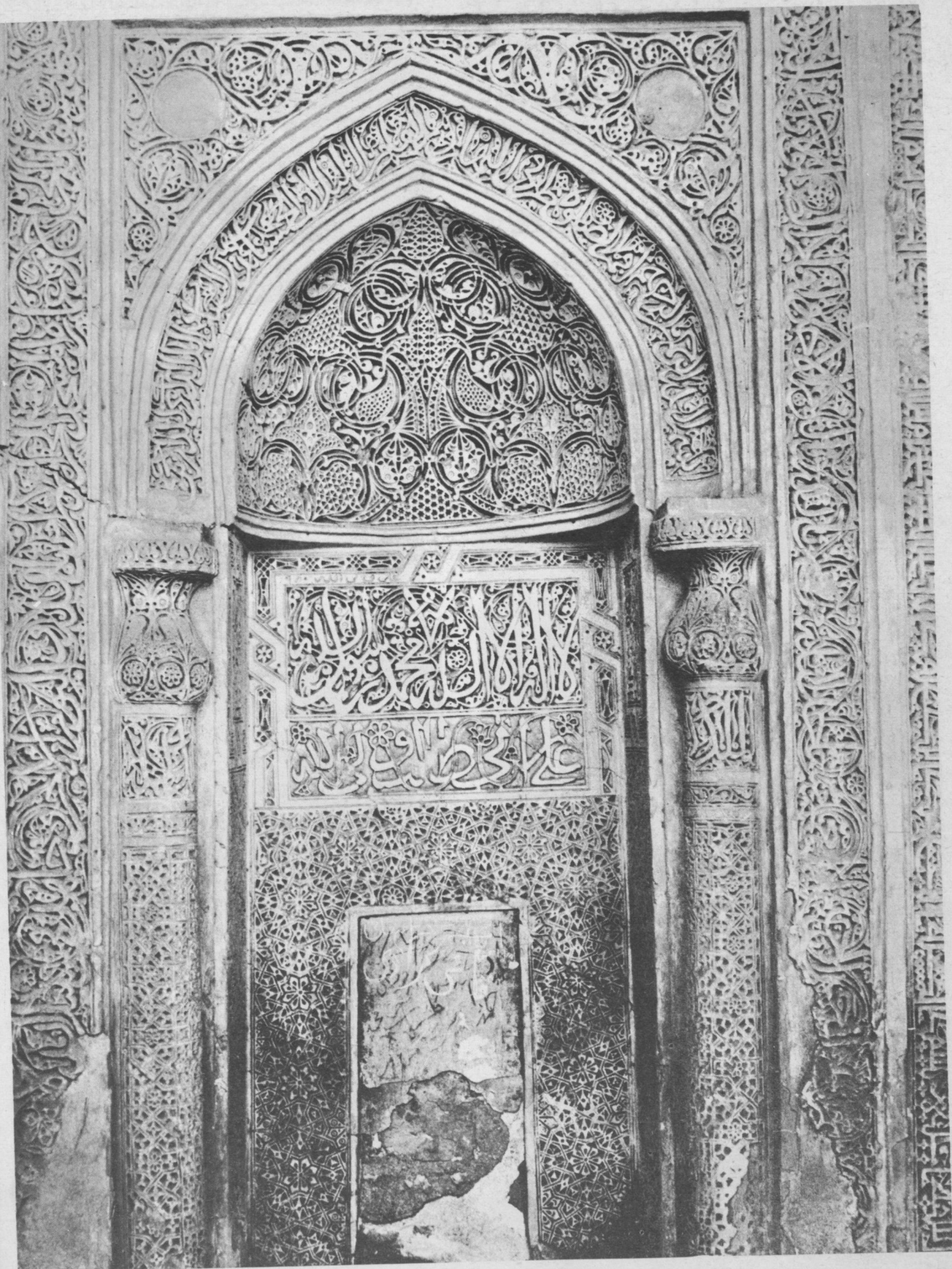
شکل ۲۲- درگاههای ارتباطی با طاقهای دالبر تیزه دار



شکل ۲۰- شبستان شمالی مسجد جامع

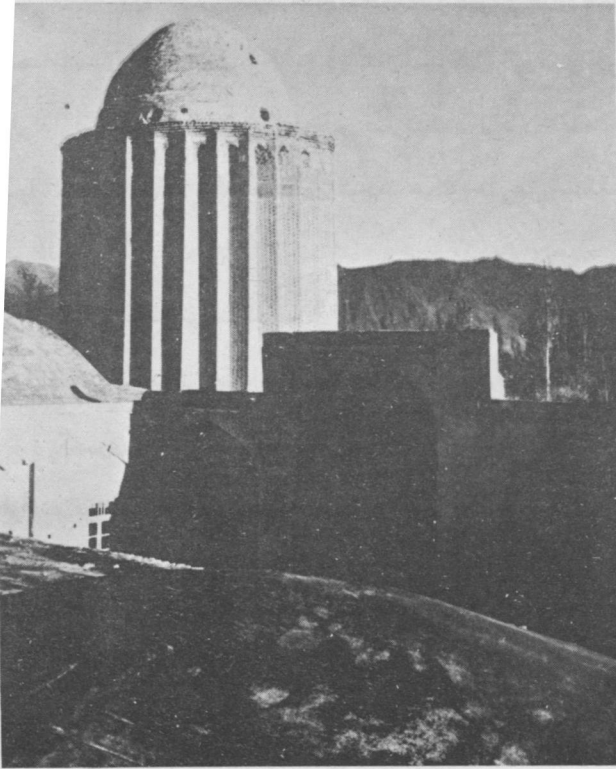
بزرگتر از شبستان زمستانی است به شبستان تابستانی مرسوم است.  
 در ورودی برج کاشانه در کنار محراب این شبستان قرار دارد  
 و بر سردر آن تاریخ نیمه ماه شوال سنه ۷۰۰ هجری و نام محمد بن  
 شکل ۲۱- تزئینات گچبری طرفین در ورودی برج





شکل ۲۳- محراب ایوان وسطی مسجد جامع

فتحعلیشاه قاجار و تاریخ تعمیر مسجد را که در سال ۱۲۴۲ هجری در زمان حکومت شاهزاده اللهوردی میرزا بعمل آمده نوشته‌اند .  
(شکل ۲۴)



### برج کاشانه

در جنوب شرقی مسجد جامع و متصل به آن برج بسیار زیبا و بلندترک دار و موروثی قرار دارد که به برج کاشانه معروف است .  
( شکل ۲۵ ) در ورودی برج در شبستان مسجد و در کنار محراب واقع شده و دالان کوچکی به ابعاد ۲۰/۲×۲ این در و برج را بهم متصل می‌کند .

در اطراف سردر و در کنار در، نام محمد بن احمد سمنانی و تاریخ نیمه شوال سال ۷۰۰ هجری قمری باقیمانده که به دشواری خوانده می‌شود . در اطراف و سردر دالان مزبور آیه الکرسی گچبری شده و در دو طرف دیگر عبارت ذیل نوشته شده است :

(قال رسول اله صلی اله علیه وآله وسلم الدنيا دار من  
المدارله و مال من لامال له یجمع من لاعقل له و یفرح من لافهم له  
نعمیها زایل و ملکها فانی بنیانها منهدم . . . . و الموت لاهما  
واجب و اله تعالی فکیف یجهل و بعد عملک و یعمی بصرک و  
صدق رسول الله . . . . سنه فی الاسلام یشکر بالله تعالی  
غفرالله له . . . . من قراء القرآن طاهرا " . . . . تعالی الله  
غفرله صدق رسول الله )

البته لازم به تذکر است که این قسمت را محمد حسین دامغانی  
با کمک برادرش در سال ۷۰۲ هجری قمری ساخته است .  
پس از عبور از راهروی مزبور به در ورودی برج کاشانه می‌رسیم .  
بین این در و فضای داخلی برج کاشانه راهروی دیگریست که طول  
آن در حقیقت همان ضخامت دیوار برج می‌باشد . در سمت راست  
این راهرو و در ضخامت دیوار ، پله های برج قرار دارد که تا نیمه  
برج یعنی روبروی در ورودی بصورت غلام گردشی ساخته شده و تا  
زیر گنبد داخلی ادامه پیدا می‌کند . ( نقشه ۹ و ۱۰ )  
بر دیوارهای بین پله‌ها و داخل و خارج برج سوراخهایی تعبیه

شکل ۲۵- موقعیت برج کاشانه و سه ایوان

شده که نور داخل راه پله‌ها را تامین میکند . فضای داخلی برج ده  
ضلعی که هر ضلع آن تقریباً ۲ متر می‌باشد که متشکل از طاقنماهای  
کم عمق تزئینی جالب است .

در قسمت بالای برج بردوحاشیه از آجرهای بزرگ نوشته‌ای بخط  
کوفی دیده می‌شود که در آن نام اولجاپتو و سال ۷۲۳ هجری قمری  
ثبت شده است .

در ضلع غربی این برج بر روی یک آجر عبارت بسم‌المالرحمن  
الرحیم با خط ثلث عالی نوشته شده است . در زیر برج سرداب  
بزرگی وجود دارد که بوسیله سوراخ مستطیلی وسط برج ، بداخل آن  
راه می‌یابند . گنبد داخلی بنا بصورت کروی و شامل آجر چینی  
ظریف می‌باشد .

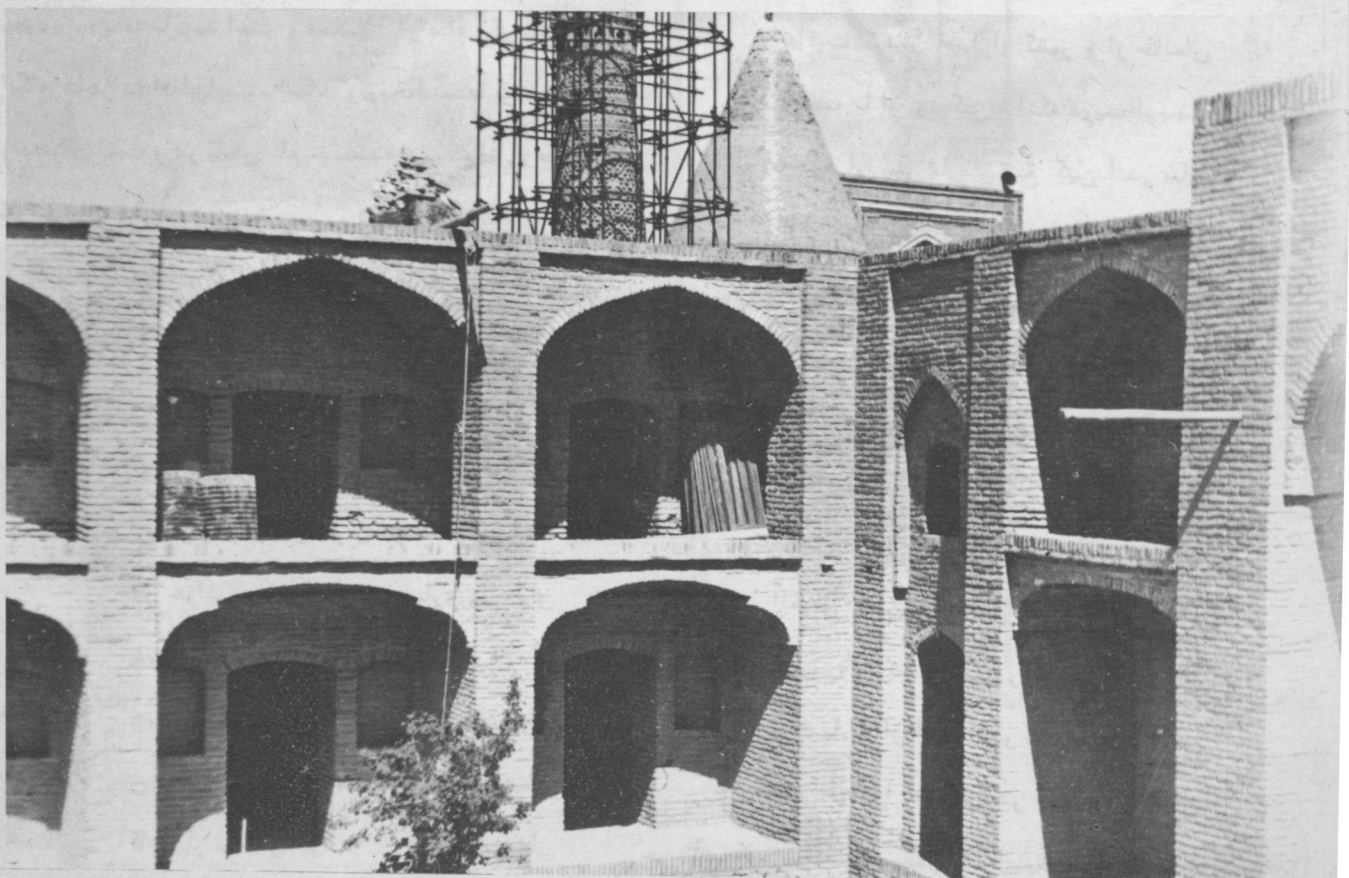
ارتفاع برج تقریباً ۲۰ متر و فرم خارجی آن لبه دار مژرس  
سی‌ترک است . هر ترک آن بشکل قائم الزاویه است که تا زیر گنبد  
ادامه پیدا می‌کند . ( شکل ۲۶ )

بالای برج دو حاشیه کتیبه دار مشاهده می‌شود که قسمت زیادی



شکل ۲۹ - جبهه غربی مدرسه شاهرخیه

شکل ۳۰ - نمای جبهه شمالی از خارج





شکل ۳۱- منظره عمومی بسطام و مجموعه تاریخی آن

پیر با تدبیر عالمگیر کز شمشیر او  
 بی نشان شد در جهان از پوردستان داستان  
 آن امیر بی نظیر و خسرو صافی ضمیر  
 آنکه از تدبیر پیرش بخت دولت بد جوان  
 مهر گردون شهنشاهی محمد اعظم آنک  
 بود اندر عهد عدلش ملک کابل گلستان  
 کین چنین چرخ کهن با رنگ و ریووصد فسون  
 عاقبت کردش جدا از کشور و از خانمان  
 باخت با او نزد کین تا آنکه در بسطام بست  
 محکم از بهر هلاکش تیغ کین اندر میان  
 کرد چون بسطام را بستان ز فرفر خود  
 ناگهش آمد خروش ارجعی در گوش جان  
 داعی حق را اجابت کرد و هوئی در کشید  
 زان سپس شد مرغ روحش را بطوبی آشیان  
 در جوار ظل سلطان سلاطین بایزید  
 آرمید و وارheid از رنج و اندوه جهان  
 الغرض چون گفت جار الله را لبیک او  
 خون روان شد مردمان را از غمش از مردمان  
 گفت پانه از ادب اندر میان بر گو که حق  
 داد او را جایگه اندر بهشت جاودان

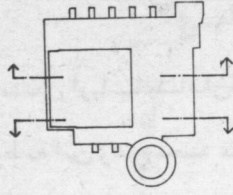
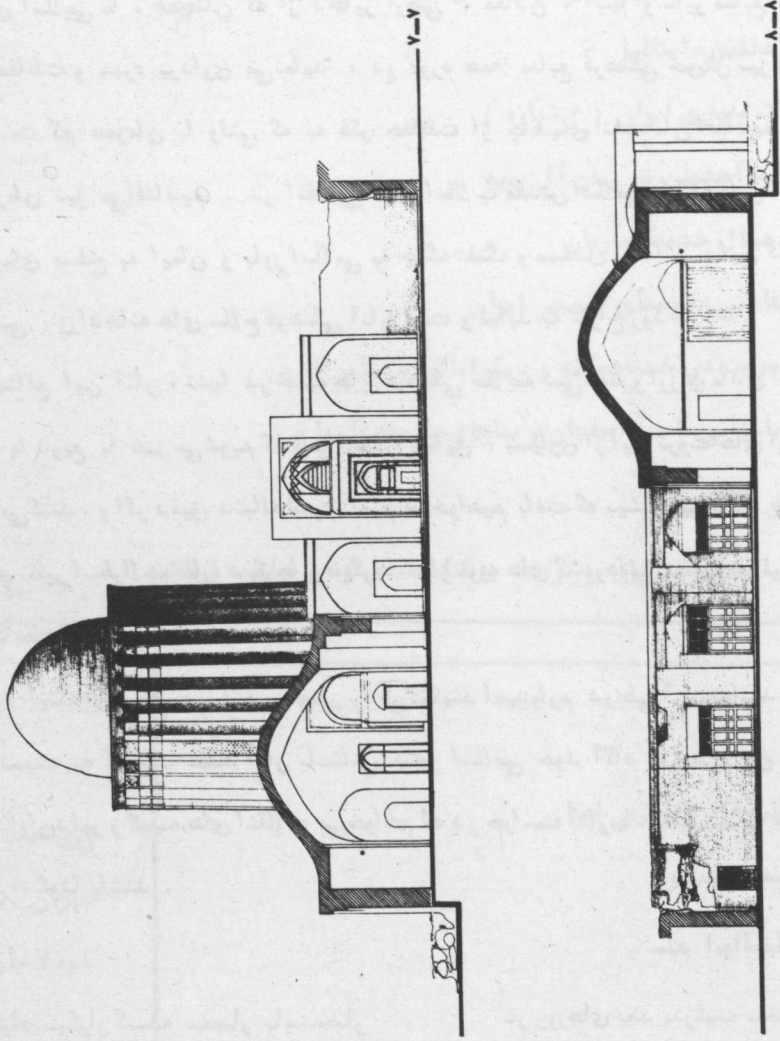
حرره العبد المذنب محمد رحیم هراتی عمل سید حسن حجار مشهدی سنه ۱۲۸۶

ادامه یافته و تغییرات کلی خصوصا " در ضلع غربی بنا داده شده است .

### مقبره شاهزاده افغان

علاوه بر صفه بایزید قبور متعدد دیگری ، در جنب صفه متصل به سمت شمال بقعه بایزید وجود دارد که متعلق به آرامگاه امیر افغانی و تاریخ آن سال ۱۲۸۶ هجری قمری می باشد .  
 پوپ ، از عجم خان و کاظم خان نام می برد که مقبره شان چسبیده به بقعه بایزید است و محتملا " آرامگاه ذکر شده همان آرامگاه شاهزاده افغان است . ابیات زیر بخط نستعلیق روی سنگ قبر منقوش است و در پایان نام نویسنده و سنگتراش و حجار آن ثبت شده است :

مهر هرگز می مجوئید ای مهان از آسمان  
 زانکه او نامهربان با کس نگردد مهربان  
 مهراو کین است وخیرش شر و صلح او جدال  
 نوشا ونیش است و سورش ماتم و سودش زیان  
 از بهار و از خزانش خوش مشو کاندرب بی است  
 هر خزانی را بهار و هر بهاری را خزان  
 هیچ می پرسید کی بو دست کی و کاوه کو  
 هیچ میگوئید کو جمشید و کو نوشیروان  
 زین گذشتم باز گو با من که آن خواجه ای  
 باختیار مردمان بود افتخار دودمان



انستیتو مرمومتاثارباستانی  
 دانشگاه معماری وانشگاه ملی ایران

مطالعه و تهیه  
 پروژه مرمومت : مجموعه بسطام

شماره نقشه	۵۳.۵.۱۳
پلاک	۱۳
مقطع	۷-۷ و ۸-۸

FACOLTA DI ARCHITETTURA DELL' UNIVERSITA'  
 NAZIONALE DELL' IRAN

ISTITUTO DI RESTAURO DEI MONUMENTI

PROGETTO DI RESTAURO : COMPLESSO DI BASTAM

PROF. ARCH. M. M. M. M.  
 ARCH. M. M. M. M.