

# رباط شرف

مهندس یعقوب دانشدوست

رباط شرف بین مشهد و سرخس و درکنار راه قدیم نیشابور به مرو واقع شده است. در زمان حاضر از جنوب محلی که شورلق نامیده میشود هشت کیلومتر فاصله دارد و این هشت کیلومتر راه مالرو و خاکی است.

وقتی انسان این هشت کیلومتر راه را در بیابانهای طی میکند از وجود چنین بنای عظیمی که انتظار دیدنش را ندارد مبهور و متعجب میشود.

اطراف بنا تا چشم کار میکند زمین شکل طبیعی خود را حفظ کرده است. تنها در مقابل سردر ورودی رباط آثار یک بنای سنگی که بصورت خرابه‌ای است، بچشم میخورد.

بدرستی روشن نیست که این آثار سنگی مربوط به چه بنایی است؟ شاید رباطی دیگر باشد و راه قدیم نیشابور به مرو از بین این دو رباط میگذشته است. از آنجا که این بنا در مقابل رباط شرف بنای محقری است، میتواند رباطی برای استفاده مردم عادی باشد. بهر حال برای روشن شدن موضوع بایستی این آثار حفاری شوند تا با مطالعه طرح بنا نحوه استفاده از آن دقیقاً معین شود.

در اطراف رباط شرف تپه‌های بزرگی است که رباط شرف از بالای آن‌ها منظره جالبی دارد.

با ملاحظه بنا و بیابانهای اطراف انسان میتواند احساس بکند که در گذشته این بنا چه پناهگاه مهم و معتبری بوده و تا چه

اندازه عمل کرد قابل توجهی داشته است.

در حال حاضر این رباط مجلل که صدمات فراوان دیده و متروک باقی مانده است. در زمستان‌ها پناهگاه گله‌های گوسفند است. عکس (۱) و در تابستان ماوای مارها و عقرب‌ها و حشرات گوناگون و سکوتی مطلق که گاه با ورود بازدیدکننده‌ای درهم می‌شکند و صدای و بیز - ویز حشرات موسیقی متن آن است.

با وجود همه آنچه که گفتیم رباط شرف یک فریاد است، فریاد هنر، فریادی که تا اعماق روح انسان نفوذ میکند و فرهنگ متمدنی زمان خود را معرفی مینماید و انسانهایی را که گوش‌های حساس دارند مسحور و مبهور خود میدند.

## تاریخچه

آنچه به عنوان تاریخ در بنای رباط شرف باقیمانده سال ۵۴۹ هجری است (مطابق با ۵ - ۱۱۵۴ میلادی) که همزمان با سلطنت سلطان سنجر سلجوقی است. این تاریخ که در زیر ایوان انتهایی و در ناحیه پا طاق قوس سردر آن هنوز باقیمانده در انتهای کتیبه‌ای است بخط ثلث که با گچ ساخته شده است. این کتیبه سه ضلع داخل ایوان را دور میزده و در بین تمام کتیبه‌های رباط شرف تنها کتیبه‌ای است که بخط ثلث نوشته شده است. کتیبه مذکور در نتیجه از بین رفتن پوشش ایوان در مقابل شرایط جوی قرار گرفته و قسمتهایی از آن از بین رفته است آنچه باقیمانده بقرار زیر است:

می‌سازد. در این دوران، مسلمانان به تدریج به سوی اسلام گرایش پیدا کردند. امام سیدملوک العرف و العجم اطال الله بقاء معزالدین و ابوالدین ابو الحرث سنجر بن ملک شاه برهان امیرالمؤمنین اعز الله انصاره و باهتمام خاتون . . . . . و المسلمین ملکه نساء العالمین معزه ال افراسیاب قتلغ بلکا سیده ترکان بنت الخاقان الاعظم ادام علاها . . . . . الله فی شهور سنت تسع و اربعین و خمسمائه (۱) اما بوضوح دیده میشود که این کتیبه بر روی نما سازی قدیمی تر بنا ساخته شده است. تزئینات قبلی که اجری هستند، بصورت کوربندهای عربی که روی آنها نقش معمول دوران سلجوقی و ستاره هائی دیده میشود که پس از ریختن قسمتهائی از این کتیبه و سایر تزئینات گچی ظاهر شده اند. با توجه به اینکه این تزئینات اجری با سایر قسمتهای بنا هماهنگی دارد، این نتیجه بدست میآید که زمان ایجاد بنا به گذشته دورتری تعلق دارد ولی بهر حال دورتر از شکوفائی معماری دوران سلجوقی نخواهد بود. زیرا با مقایسه با سایر بناهائی که در این دوره ساخته شده اند، ملاحظه میشود که رباط شرف نمونه جامع آنهاست. (عکس ۲ و ۳)

از نتایج مطالعات آندره گدار در کتاب آثار ایران که در سال ۱۹۴۹ تالیف شده است چنین نتیجه میشود که این بنا در سال ۵۰۸ هجری ساخته شده است. در سال ۵۴۸ هجری در اثر حمله غزها آسیب فراوان دیده و در سال ۵۴۹ هجری مورد تعمیر قرار گرفته است.

از سایر کتیبه‌ها، یک در رباط شرف وجود داشته تنها قسمتهائی از آنها باقیمانده که متأسفانه در هیچ کدام از آنها، تاریخ بنا دیده نمیشود. تنها اسامی و کلمات و قسمتهائی از آیات قرآن کریم باقی است و اسامی موجود نیز تاکنون روشن نشده که چه کسانی بوده‌اند و در ساختن این بنا چه سهمی داشته‌اند.

در پیشانی سردر ورودی بحیاط اول در طرف راست قسمتی از کتیبه کوفی اجری باقیست که نوشته شده است غیاث الدوله

بنظر من اینها قسمتی از کتیبه بزرگ و تاریخی است که علاوه بر اینکه در بالای سردر دور میزده در طرفین سردر نیز روی پیشانی دو طاق نمای طرفین سردر ادامه داشته است زیرا دو کلمه پائین قسمت عمودی کتیبه افقی است و قسمتی از آن نیز خارج از عرض کتیبه عمودی ادامه دارد. و همین حالت در طرفین سردر انتهائی در حیاط دوم وجود داشته و حتی در داخل حیاط دوم میتوانسته است دورتا دور حیاط وجود داشته باشد. در زیر سردر ورودی بحیاط ایوان کوچکی است که در انتهای آن محل در ورودی رباط است در سه بدنه این ایوان در ناحیه زیر دور کتیبه‌های وجود داشته که قسمت آخر آن باقیمانده است (آنچه امروز باقیمانده کمتر از عبارت زیر است و شروع کتیبه در طرف راست وجود دارد) این کتیبه شامل یک عبارت تاریخی بوده که قسمت آخر آن چنین است:

... سهل الطایر قانی تقیل الله منهارحه (عکس ۵ و ۶)

اسامی دیگری که خوانده شده بقرار زیر است "ابولحسن

حسین" و "ابوالقاسم" و "علی ابادی ابومنصور".

در باره نام رباط شرف مدرکی در بنا باقی نمانده است ولی

اظهار نظری از آقای محمود راد در کتاب آثار ایران وجود دارد

که قابل توجه است: (من فقط بکنفر را می‌شناسم که در عصر

سلجوقی بتواند یک چنین بنای معظمی را بسازد و او شرف‌الدین

ابو ظاهر بن سعد الدین علی القمی است. این مرد بزرگ در

سال ۴۸۱ هـ. ق (۱۰۸۸ میلادی) از قم بخراسان آمد و مدت

چهل سال حاکم مرو بود وی در سال ۵۱۵ هـ. ق (۱۱۲۱ میلادی)

وزیر سلطان سنجر شد. بنا بر این قاعدتا باید که فقط این

شخص بزرگ و مقتدر توانسته باشد چنین بنایی را بسازد و نیز

مسلم است که امنیت راه مرو به نیشابور برای سلطان سنجر دارای

کمال اهمیت بوده و رباط‌ها و کاروانسراهای معظمی که هنوز هم

بر سر راههای قدیم ایران واقع شده اند اکثرا "بوسیله خود سلاطین

با وززای آنها و با اعیان و بزرگان دیگری از دربار آنها ساخته شده است . پس ممکن است که رباط مورد بحث ما نیز در ابتدا به همین نام فعلی امروز خوانده شده باشد . از این گذشته دوره‌ای که در آن اقتدار شرف الدین انقعی به حد اعلای خود رسیده یعنی دوره ارتقای وی بورارت کاملاً با تاریخ احتمالی ساختمان که سال ۵۵۸ هـ . ق ( ۱۱۱۴ میلادی ) است تداوم میکند .

#### توصیف معماری و هنری رباط شرف

رباط شرف بنائی است بزرگ که ۴۸۶۳ متر مربع زیر بنای آن است ( نگاه کنید به نقشه رباط شرف شماره ۴۶ ) . تمام این سطح زیر بنا در اطراف دو حیاط بزرگ واقع شده‌اند . دو حیاط بسیار کوچک نیز در طرفین ایوان انتهائی آن وجود دارد که به اطاقهای اطرافش روشنائی داده و جنبه خصوصی نیز دارد . سطح هر یک از این حیاط‌های کوچک با سراجچه‌ها ۱۶ متر مربع و به ابعاد ۴ × ۴ متر است . شماره ۳۸ و ۵۵ روی نقشه .

حیاط بزرگ اول مستطیلی است به ابعاد  $۱۶/۵ \times ۳۲/۴$  و حیاط دوم مربعی است به ابعاد  $۳۱/۸ \times ۳۱/۳$  متر که در وسط آن آثار حوضی هنوز باقیست .

بنا تنها یک ورودی دارد که شامل یک سردر زیبا و دوطاق مرکب طرفین آن و یک ایوان ورودی است که بوسیله دالانی به حیاط اول میرسد . این ورودی در جنوب شرقی واقع شده و بطور کلی محور اصلی بنا از جنوب شرقی به شمال غربی است و بنا با توجه به قبله ساخته شده است و سه محراب موجود در بنا این موضوع را تأیید می‌نماید .

بنا از طرف خارج دارای شش برج است . دو برج طرفین نمای ورودی در پلان بصورت پنج ضلع از هشت ضلعی است . دو برج انتهائی هر یک در پلان از سه دایره تشکیل شده‌اند که دایره واقع در نیش بزرگتر است . دو برج دیگر در طرفین بنا واقع شده‌اند و تقریباً "در یک سوم فاصله از برجهای هشت گوش

قرار دارند . و در پلان ترکیبی است از دو قوس دایره که یک مثلث بین آنها قرار دارد . در نمای هشت ، یک برج مستطیلی وجود دارد که مربوط به شاه‌نشین انتهائی است . طول بنا از سردر ورودی تا برجستگی واقع در پشت بنا  $۱۰۶/۵$  متر است .

محور طولی بنا که از ورودی بنا آغاز میشود از نظر معماری دارای اهمیت زیادی است . سردر ورودی بنا - سردر ورودی حیاط دوم و ایوان شاه‌نشین انتهائی در روی این محور واقع‌اند . دو محور دیگر که عمود بر این محور در حیاط دوم و حیاط اول واقع‌اند ، کم اهمیت‌اند .

بنظر من یک نوع دوگانگی و با اختلاف سلیقه در طراحی حیاط اول و دوم وجود دارد . شاید بتوان گفت طرح رباط شرف ابتدا قسمتهائی که شامل حیاط دوم میگردد بوده است و حیاط اول بعداً "بآن افزوده شده است . البته لزومی ندارد که فرض شود فاصله زمانی زیادی بین ایجاد این دو قسمت وجود داشته است .

این دوگانگی طراحی از هماهنگی که بین طرح سردر ورودی حیاط دوم - دو برج طرفین آن و دو برج انتهائی ده از دایره در طراحی آنها استفاده شده است ، از یکطرف و هماهنگی سردر ورودی به حیاط اول و دو برج هشت گوش طرفین آن از طرف دیگر و عدم هماهنگی این دو قسمت با یکدیگر نتیجه میشود . همچنین اختلاف طرح پایه‌های داخل محوطه‌های سرپوشیده در حیاط اول و دوم قابل توجه است . از طرفی وقتی مقابل سردر ورودی حیاط دوم می‌ایستیم و به آن نگاه می‌کنیم انرا بصورت رباطی کامل که دو برج در طرفین دارد می‌بینیم و دیوارهای دو طرف سردر نیز که آجرهای آن بصورت تزئینی جفت جفت کار شده است نشان میدهد که بمنظور نمای قابل رویت ساخته شده و حالت اتصال به قسمتهای دیگری را ندارد .

عمل کرد همه قسمتهای رباط شرف هنوز بروشنی معلوم نیست . ادامه خاکبرداریها و مرمت‌ها میتواند راه گشائی برای

عملکرد آن روشن است شامل دو مسجد است یکی در طرف چپ دالان ورودی بحیاط اول که دارای دو ورودی از این دالان است. یکی در مقابل محراب و دیگری پس از آن. (شماره ۵ روی نقشه). مسجد دیگر در طرف چپ دالان ورودی بحیاط دوم است که دارای دو محراب بوده است که یکی از محرابها بسیار آسیب دیده و قسمتهای جزئی از کچیری های آن باقی مانده است دو قسمتی بودن این مسجد و داشتن دو محراب با ملاحظه ابعاد کوچک آن از مواردی است که شاید بتوان با بررسی روابط اجتماعی آن زمان و سنتهای مذهبی بان دست یافت. (شماره ۱۸ و ۱۹) روی نقشه

اصطبل ها از قسمتهای مشخص این بنا هستند. که در حیاط اول و دوم وجود دارد. شماره ۶ و ۸۲ و ۷۰ روی نقشه در طرف راست دالان ورودی بحیاط دوم اطافی وجود دارد که میتواند مربوط به نگهبان ( دالان دار باشد ) از این اطاق پلهای به چند اطاق که در بالای دالان ورودی قرار دارد میروند. ( شماره ۷۳ روی نقشه ) .

اطاق طرف راست ورودی اول و اطاق دوم طرف راست ورودی بحیاط دوم میتواند مربوط به مراقبت اسبها و انبار اصطبل باشد. زیرا در پلان رابطه مشابهی با اصطبل ها دارند. شماره های ( ۸۶ و ۷۳ ) روی نقشه .

در راهروئی که دور تا دور حیاط دوم وجود دارد ، در پایین پایه ها محلهای بستن اسب وجود دارد ( شماره های ۲۰ و ۳۰ و ۵۰ و ۷۰ ) با توجه به اینکه اسب در گذشته از اهمیت زیادی برخوردار بوده است معمولا هرکس میل داشت اسب خود را در نزدیک محل اقامت خود نگهدارد . لذا محل های بستن اسب در این راهرو ها قابل توجه میگردد .

در اطاقهای شماره ۳۱ و ۳۲ که در قسمت غربی حیاط دوم واقع اند سکویی وجود دارد و در روی سکو در کنار ورودی آن آثار

آشپزخانه باشد ولی چون در روی دیوار مقابل محل بستن اسب وجود دارد میسراند که آسیای دستی برای خرد کردن جو برای اسب ها بوده است .

در دو گوشه شمال غربی و شرقی و در پشت برج های تشکیل شده از سه دایره ( شماره های ۳۴ و ۵۹ ) اطاق های بزرگی هستند که در زیر هر یک از آنها آب انباری وجود دارد . در حال حاضر سقف آنها خراب شده است .

اطاق شماره ( ۲۹ ) محل کشف ظرفهایی است که توضیح آنها داده خواهد شد .

#### تئوری مرمت

روش مرمت این بنای تاریخی با ارزش که معرف هنر دوران با شکوه معماری ایران در زمان سلجوقی است ، نتیجه مطالعاتی است که در انواع آسیبهای وارده بر این بنا و سایر بناهای آجری بعمل آمده است .

این توضیح لازم است که بطور کلی بناهای تاریخی ایران که اغلب با آجر ساخته شده اند ، در مقابل شرایط جوی و بارندگیها بسیار حساس هستند و بخصوص بناهای بدون مراقبت بسرعت آسیب میبینند و خراب میشوند . با وجود اینکه تدابیر زیادی در آنها بکار گرفته شده است که مقاومت بیشتری داشته باشند ، ولی گذشت قرنها همیشه غالب بر آن پیش بینی هاست .

شرایط اقلیمی ایران در اغلب جاها که شامل محل بنای تاریخی رباط شرف هم می باشد دارای زمستانهای سرد و تابستانهای گرم است . تغییرات زیاد درجه حرارت از مشخصات این نواحی است که وقتی با نفوذ رطوبت توأم میگردد ، عامل مهمی است در فرسایش بناهای آجری ، فرسایشها از مصالح ضعیف تر مثل ملاتها آغاز میشوند و در مصالح محکم تر مثل آجر امتداد می یابد . فرسایش ملاتها فرورویختن سقفها را نتیجه میدهد و فرسایش آجرها شامل پوسیدگی و خرد شدن آجرهاست .

بنابراین بنظر من مفهوم مرمت در بناهای تاریخی ایران که با آجر ساخته شده‌اند، با توجه به شرایط توجه کم اقتصادی و فرهنگی به بناهای تاریخی و امکانات نیروی انسانی در قدم اول، جلوگیری از خرابی قسمت‌های مختلف بنا و جلوگیری از ادامه خرابیهاست. طبیعتاً در این راه اولویت مرمت و جلوگیری از خرابیها متوجه قسمت‌های با ارزش تر بناها خواهد بود. در موارد بسیاری، راه جلوگیری از ادامه خرابیها بازسازی بعضی از قسمت‌های بناست. مثل پوشش مجدد سقفها، منتها قسمت‌های بازسازی شده بایستی بنحوی از قسمت‌های قدیمی مشخص و متمایز بماند.

#### وضع بنا قبل از تعمیر

وقتی رباط شرف را بمنظور مرمت مورد مطالعه قرار دادیم سه نوع خرابی تشخیص داده شد:

- ۱- قسمتهائیکه کاملاً از بین رفته بود.
- ۲- قسمتهائیکه ایستائی کافی داشت و یا در زیر آوار و خاکها قابل مشاهده نبود.
- ۳- قسمتهائیکه در حال ریزش تدریجی و با فروافتادن بود.

#### برنامه ریزی برای مرمت قسمت اول

با مطالعه در قسمتهائی از بنا که فرورپخته است و با توجه به آنچه از طرحهای فرو رپخته باقیمانده است و در نظر گرفتن طرحهائیکه گاه به قریب در بنا وجود دارد، کار مرمت قسمتهای فرو رپخته، بصورت زیر طبقه بندی گردید.

الف - قسمتهائیکه خراب شده‌اند و مدرکی برای احیاء آنها وجود ندارد. این قسمتها بازسازی نخواهند شد ولی برای مقابله با شرایط طبیعی بخصوص باران و برف بایستی قسمتهای باقیمانده آنها را مجهز نمود تا از ادامه خرابیها جلوگیری بعمل آید. مثل کتیبه های کچی باقیمانده، محرابها، و بعضی از پوششها در ضمن جستجوی مداومی انجام خواهد شد تا مدارک و تصاویر قدیمی از قسمتهای از دست رفته این بنا بدست آید. و امکان مرمت

بیشتر آن فراهم شود.

ب - قسمتهائیکه خراب شده‌اند ولی مدارکی برای احیاء آنها موجود است.

در این وضع دو حالت بوجود میآید.

ب - ۱ - عدم بازسازی قسمت خراب شده موجب خرابی قسمتهای باقیمانده خواهد بود در اینصورت بازسازی قسمت خراب شده بنحوی که مشخص و متمایز از قسمتهای قدیمی باشد ضروری است.

ب - ۲ - عدم بازسازی قسمت خراب شده موجب خرابی قسمتهای باقیمانده نخواهد بود.

بنابراین تدابیری بایستی اندیشید تا از ادامه خرابیها جلوگیری بعمل آید و از بازسازی قسمتهای فرو رپخته خودداری خواهد شد.

در اینجا ذکر این نکته لازم است که گاه ممکن است بازسازی قسمت خراب شده گرچه از نظر ایستائی ضروری نباشد ولی دلایل معماری و هنری در رابطه با حفظ مجموعه بنا احیاء قسمتهای خراب شده را ضروری نماید.

#### برنامه ریزی برای مرمت قسمت دوم

با توجه به اینکه بعضی از قسمتهای بنای تاریخی رباط شرف لااقل برای چند سال در وضع ایستائی کافی هستند و مطالعاتی که با خاگرداری از پای دیوارها و بی‌هائیکه در زیر خاک و آوارها بودند بعمل آمد برنامه ریزی زیر برای قسمتهائیکه ایستائی کافی دارد و یا در زیر آوار و خاکها قابل مشاهده نبود تنظیم گردید:

الف - قسمتهائیکه ایستائی کافی داشتند و لااقل در چند سال آینده بیم خرابی آنها نمیرفت، مورد مرمت قرار نمیگیرند. اینکار بموقعی موکول گردید که کار مرمت قسمتهای حساس بنا با تمام رسیده باشد.

چون بیم ان میرفت که بعضی از قسمتهائیکه در زیر آوارها و خاکها مخفی مانده بود، از نظر ایستائی در وضع وخیمی باشند

داده شد تا در صورت مشاهده قسمتهائیکه از نظر ایستائی در وضع و خمی باشند، مرمت آنها بلافاصله آغاز گردد. این خاکبرداری در مجاورت کتیبه ها و تزئینات آجری با دقت بیشتر و بمنظور یافتن قطعات آنها صورت بگیرد.

برنامه ریزی برای قسمت سوم

توجه اصلی در برنامه ریزی مرمت این بنا معطوف قسمتهائی بود که در حال فرو افتادن و یا ریزش تدریجی بود، بنحویکه هر چه زودتر بتوان هم قسمتهائی را که ارزش بیشتری دارند از خرابی نجات داد و هم اینکه از امکانات مالی محدود حداکثر استفاده را نمود.

در این مورد چهار قسمت تشخیص داده شد:

الف - قسمتهائیکه حجم زیادی دارند و فرو افتادن آنها غیر قابل جبران است.

ب - قسمتهای تزئینی و کتیبه های آجری و گچی در حال ریزش.

ج - قسمتهائیکه عدم تعمیر آنها موجب خرابی سایر قسمتها میگردد.

د - قسمتهائیکه در حال ریزش اند ولی ریزش آنها قابل جبران است.

بار دیگر لازم سیادآوری است که این طبقه بندی ها برای حداکثر استفاده از امکانات موجود اقتصادی و نیروی انسانی است و گرنه ایدآل اینست که در کمترین فرصت ممکن همه قسمتهای آن مرمت قرار گیرد. و این اشوگران قدر برای همیشه محفوظ و مصون بماند.

تزئینات آجری رباط شرف

همانطور که ذکر کردم رباط شرف را میتوان موزه کار با آجر دانست تنوع کار در آن زیاد است و آجر بصورت های مختلف در آن بکار گرفته شده است که میتوان آنها را در پنج گروه طبقه بندی کرد:

۲- فرم های آجری

۳- طرح های هندسی ( کارگروه )

۴- کتیبه های خط آجری

۵- آجرهای تراش دار

۱- آجرچینی ها

آجر چینی ها به دو صورت در رباط شرف وجود دارد یکی آجرچینی هائیکه جنبه ساختمانی و استاتیکی دارند و دیگر آجر چینی های تزئینی.

آجرچینی هائیکه اسکلت بنا را میسازد و جنبه استاتیکی دارد در نماهای اصلی و مدنظر بصورت حفت حفت کار شده است و در فاصله هر دو حفت آجر فاصله ای است که تزئین کچی دارد. در سایر قسمتهای بنا آجر چینی ها ساده است. (عکس ۳ و ۱۰ و ۱۱)

یک نکته جالب در آجر چینی ها ایجاد فرم هائی است که با پیر و خالی کردن بند آجرها بوجود آورده اند و بنظر من اینکار تسنند و قدرت هنرمندان بنا را نشان میدهد و روشن میکند که چگونه آجر و ملات با زیجه دست هنرمندان است. (عکس ۲۳)

آجرچینی های تزئینی بیشتر در ناحیه هشت و چپی زیر گنبدها و پوشش ها قرار دارند. در این نوع آجر چینی ها از قطعات کوچکتر آجر نیز استفاده شده و با ترکیبی از آجر کامل و قطعات کوچکتر آجر است. طرح های زیر آجر چینی های تزئینی را نشان میدهد: ( طرح ۲۴ و ۲۵ و ۲۶ و ۲۷ و ۲۸ و عکس ۲۹)

۲- فرم های آجری

فرم های آجری فرم هائی هستند که با بکار گرفتن آجر به گونه های مختلف بوجود آمده اند و حجم های متنوعی ایجاد نموده اند. این فرم ها به بنا تنوع و زیبایی زیاد بخشیده اند. (مراجعه شود به عکسهای ۳۰ و ۳۱)

### ۳- طرح‌های هندسی

تزیین آجر بصورت طرح هندسی و با استفاده از آجرهای تراشیده شده تنها در دو قسمت وجود دارد یکی ناحیه پشت بغل‌های (بالای قوس) سردر ورودی اصلی است که در عکس شماره ۴ میتوان دید و دیگر ناحیه پشت بغل‌های سردر ایوان انتهائی در حیاط دوم که طرح بسیار زیبا و متناسبی دارد. (عکس ۷ و طرح ۳۲ و ۳۳)

### ۴- کتیبه‌های خط آجری

انچه از کتیبه‌های آجری رباط شرف باقیمانده در سه محل است. سردر ایوان ورودی اصلی حیاط اول و دیگر سردر ایوان انتهائی در حیاط دوم و سوم شروع کتیبه کوچکی است در ایوان شرقی حیاط دوم که فقط چند حرف از آن باقیمانده است.

در سردرها دو نوع خط وجود دارد یکی خط درشت با استفاده از آجرهای بزرگ که سردرها را دور میزد و در طرفین سردرها نیز ادامه داشته است، و دیگر خط باریک و ظریفی است که بصورت افقی روی طرح هندسی سردر ایوان انتهائی واقع شده است. آنچه بیشتر قابل توجه است این است که درشتی خطی که سردرها را دور میزند، با خط ظریف بالای پشت بغل‌ها و طرح هندسی پشت بغل‌ها در رابطه‌ای بسیار موزون و هنرمندانه است. (عکس ۴ و ۷ و ۳۴)

### ۵- آجر تراشده‌ها

این نوع تزیین با استفاده از تراش آجر و کار گذاشتن آنها بصورت تکرار و یا ترکیب چند فرم ساخته شده‌اند. در نمونه‌هایی که وجود دارد آجرهای تراشیده شده برجسته‌اند و متن طرح در گودی قرار گرفته است. از این روش برای تزیین محل شروع سقف‌ها و قسمتهائی از پوشش‌ها استفاده شده است. (عکس ۳۵ و طرح ۳۶) نمونه‌ای دیگر از تزیین با آجر تراشیده شده در زیر طاق‌های کوچک تزیینی حیاط اول وجود دارد که تمام سطح انحنا دار زیر طاق را پوشانده است. (عکس ۳۷)

بکار گرفتن این نوع تزیین‌ها به بنا تنوع و زیبایی خاصی

بخشیده و آنرا از یکنواختی نجات داده است در ضمن در قسمتهائی که بصورت حاشیه بکار رفته است، حد فاصلی است بین عناصر مختلف ساختمان مانند دیوار و سقف و یا حد فاصلی بین عناصر مختلف تشکیل دهنده پوشش‌ها. در نتیجه در فضاهای داخلی با وجود اینکه انسان میدانند حجم‌های سنگینی برای پوشش‌ها بکار رفته است، پوشش‌ها سبک بنظر میرسند. تزیینات و خطوط گچبری

تزییناتی را که بوسیله گچ در رباط شرف ایجاد نموده‌اند میتوان در دو دسته تقسیم کرد. یک دسته گچ بری‌های تزیینی و ساختمانی و دسته دیگر کتیبه‌های گچی و محراب‌های گچی

### الف - گچ بری‌های تزیینی و ساختمانی

از اینگونه گچ بری‌ها اعم از طرح‌های خیلی ساده، تا انواع بسیار پیچیده و نفیس آن در بنا وجود دارد. ساده‌ترین آن در فاصله آجرهائی است که بصورت جفت جفت در دیوار چینی‌ها بکار رفته است.

در نیم ستون‌های نیش ایوانها، طرح‌های گچ بری بزرگتر و بیشتر است و میتوان گفت که مقدار سطح آن گاه بر سطح آجرها برتری دارد. در حال حاضر بر اثر گذشت زمان آجر و گچ‌ها تقریباً "بیک رنگ" در آمده‌اند و انسان بین آنها جدائی احساس نمیکند. ولی مسلماً "وقتی بنا تازه با تمام رسیده بوده، رابطه دیگری از نظر رنگ بین آجر و گچ بری‌ها برقرار بوده است. (عکس ۳۸)

دسته دیگر از گچ بری‌ها آنهائی هستند که تمام روی سطح آجرها را پوشانده‌اند از این نوع کار در زیر ایوان ورودی به حیاط دوم - در زیر طاق ایوان انتهائی حیاط دوم و در ناحیه زیر پوشش مسجد باقیمانده است. عکس‌های ۹ و ۳۸ گچ بری‌های زیر سردر ورودی حیاط دوم را نشان میدهد. زمینه و روی این گچ بری‌ها رنگ آمیزی داشته است و هنوز رنگ لاجوردی، نخودی و سفید در آنها دیده میشود. در قسمت وسط و زیر طاق این ایوان کتیبه‌های کوچک گچی نیز وجود دارد

در ریزش ایوان سه‌گانه گچبری بسیار سبک و زیاده‌رنگ  
که زمینه آن نیز رنگ داشته و هنوز رنگ لاجوردی قابل مشاهده  
است. (عکس ۳۹) بنظر من این گچبری بخودی خود یک اثر  
تاریخی و هنری با ارزش است و نشان می‌دهد که طراحان و  
گچبرهای بسیار هنرمندی آنرا ساخته‌اند.

در قسمت مسجد آنجا که پلان مربع به هشت ضلعی تبدیل  
میشود سطح گوشه سازی‌ها را با گچ پوشانده‌اند و در روی آن  
طرح‌های ساده‌ای گچبری شده است که برنگ سفید است درحالی‌که  
گچبری زمینه برنگ نخودی است. با اینکه کار زیادی برای ساختن  
آن انجام نشده است از کاراکتر خاصی برخوردار است و بگونه  
کار منحصر محسوب می‌شود. (عکس ۴۰)

در بعضی قسمت‌ها نیز کارهایی با گچ انجام گرفته که شاید  
نتوان آنرا گچبری نامید ولی سهرحال طرح‌هایی است که با گچ  
ساخته شده است. شاید به این دلیل که طرح آنقدر ظریف بوده  
است که امکان نمابازی آن با آجر وجود نداشته است و یا بسبب  
مشکل بوده است. درحالی‌که آن محل اهمیت انجام کار و صرف  
وقت زیاد را نداشته است مانند (عکس ۳۰) و (عکس ۴۱) در  
محل تبدیل پلان مربع به هشت ضلعی

#### ب - کتیبه‌های گچی و محراب‌ها

آنچه از کتیبه‌های گچی باقیمانده است در همه جا بجز  
دوفی است تنها کتیبه‌ای که سه ضلع ایوان انتهایی را در ناحیه  
شروع پوشش دور میزند بجز ثلث است که تاریخ تعمیر بنا که  
سال ۵۴۹ هجری است در انتهای آن قرار دارد. متأسفانه بر  
اثر ریزش پوشش‌ها اغلب این کتیبه‌ها در معرض شرایط جوی و  
بارندگی‌ها قرار گرفته و فرسایش پیدا کرده است ولی آنچه باقیمانده  
در ناحیه ایوان زیر سردر ورودی اول - ایوان زیر سردر ورودی  
دوم و ایوان انتهایی است. (عکس‌های ۵ و ۶ و ۴۲ و ۲ و ۳)  
در رباط شرف سه محراب وجود داشته است که آثار یکی  
از آنها کاملاً از بین رفته است و تنها گوشه قسمتی از گچبری‌های

۴۳ و ۴۴ و ۴۵) قابل مشاهده‌اند. قسمت‌های پائین هر دو  
محراب از بین رفته است و در یکی از آنها جهت فرسایش‌باران  
بخوبی قابل مشاهده است.

#### هدف تعمیر بنای تاریخی رباط شرف

هدف مرمت رباط شرف میتواند در نحوه و میزان تعمیر این  
بنا تاثیر بگذارد. بعبارت دیگر میتواند کار مرمت را تا حدودی  
که از خرابی و ادامه خرابی‌ها جلوگیری بعمل آید متوقف نماید و  
یا اینکه تا بازسازی قسمتهایی که امکان بازسازی آنها وجود دارد  
پیش ببرد.

بنظر من رباط شرف بخودی خود یک موزه آنقدر با ارزش  
است که میتوان بدون اینکه مورد استفاده و عمل‌کرد خاصی داشته  
باشد آنرا حفظ و نگهداری کرد. این بنا موزه کار با آجر است  
موزه هنر معماری یا شکوه دوران سلجوقی است، بخصوص اشیایی  
که ضمن خاکبرداری و مرمت این بنا در قسمتهای مختلف آن  
بدست آمد میتواند به این موزه اهمیت و اعتبار بیشتری بدهد.  
در باره این اشیاء که به موزه ایران باستان ارسال شده و مورد مرمت  
قرار گرفته توضیح داده خواهد شد و از آنجا که هنوز خاکبرداری‌ها  
با تمام نرسیده امیدان میرود که با زهم اشیاء بیشتری بدست آید.  
در شرایط کنونی این بنا همانطور که گفته شد هشت کیلومتر  
از حاده مشهد به سرخس فاصله دارد. شاید اگر این حاده  
بترتیبی اصلاح شود که از فاصله نزدیکتری از این بنا بگذرد  
بیشتر مورد بازدید قرار گیرد، و شاید ایجاد یک راه فرعی قابل  
استفاده در این مورد کفایت کند. از طرفی با تجربیاتی که در  
مرمت بناهای تاریخی آجری طی سیزده سال گذشته بدست آورده‌ام  
نتیجه گرفته‌ام که بناهای بدون پوشش و بدون سقف سرعت‌رویه  
خرابی می‌روند و حتی میزان خرابی در فاصله دو تا سه سال قابل  
مشاهده است. با توجه به این نکته در بنای تاریخی رباط شرف  
نیاستی سقف‌های فرو ریخته بحال خود باقی بماند و در صورت

۱۴- مرمت تعداد ۲۷ عدد قوس های مربوط به ورودی ها

۱۵- پوشش مجدد سقف طاقی فضا های زیر سردردوم (عکس ۹)

۱۶- پوشش مجدد سقف ها بصورت موضعی در ۱۰ قسمت

مطابق نقشه

۱۷- تعمیر دیوارها به طول های مختلف در ۳۵ قسمت مطابق

نقشه

اضافه مینماید که توصیف جزئیات و همه کارهائیکه تاکنون انجام گرفته است، بسیار پیچیده خواهد بود لذا به ذکر فهرست و کلیات آنها اشاره شد .

در ضمن اضافه مینماید که کلیه تعمیراتی که تاکنون انجام گرفته با استفاده از اجزاهائی است که در محل بنا و در نتیجه خراب شدن آن موجود بوده و تعداد زیادی نیز هنوز برای تعمیرات ما در آینده وجود دارد که پس از خاک برداری بهداشت آمده است . خاکبرداریها و نتایج آن

کار خاکبرداری با هدف خارج نمودن بنا از زیر خاک و آوارها ، بررسی وضع ایستائی دیوارها در ناحیه سطح زمین ، و جستجوی قطعات فرو افتاده کتیبه ها و تزئینات آجری آغاز شده ولی در عمل نتایج دیگری نیز بدست داد که در آن میان میتوان موارد زیر را نام برد .

۱- کشف عمل کرد قدیمی بعضی از قسمتهای بنا

۲- کشف قطعات سفال های لعابدار و بدون لعاب دوره

سلجوقی

۳- کشف بسته مخصوص حاوی ۱۶ قطعه نامه و یک طومار

بزرگ ( فرمان )

۴- کشف یک ظرف چوبی لاکی

۵- کشف تعداد زیادی ظرفهای نفیس و کتیبه دار مسی و

نقره ای و آلیاژ سرب و روی .

اکتشافات بالا اهمیت و اعتبار بیشتری برای رباط شرف

ایجاد کرد و امید است در آینده نیز موارد دیگری از این بنا

روشن شود . ( عکس ۱۶، ۱۷، ۱۸، ۱۹، ۲۰، ۲۱ )

مناسفانه از کتیبه های گچی چیزی بدست نیامد زیرا این

کتیبه ها بر اثر بارندگیها شسته شده و بتدریج فرسایش پیدا کرده اند بنابراین قابل جمع آوری نیستند .

نتایجی که از برداشتن خاکها در پای دیوارها بدست آمد در اغلب موارد روشنگر وضع وخیم پای دیوارها بود که بدلیل نفوذ رطوبت پوسیده بودند . این قسمتهای فرسوده بتدریج مورد مرمت قرار گرفت و ایستائی آنها تامین شد .

در زمینه سفال ، قطعات و یا ظروف سفالین کامل و یا قطعاتی که شکل یک ظرف را کاملا مشخص نماید تاکنون بدست نیامده است . قطعات سفالهای لعابدار همگی بزرگ ابی مخصوص دوره سلجوقی است . امید است جستجوهای آینده اطلاعات بیشتری در این زمینه بدست دهد و لااقل روشن نماید که این بنا در چه زمانهائی مورد استفاده بوده است .

توضیح اشیاء مکشوفه را در صفحات بعد ملاحظه خواهید کرد ولی همینقدر اشاره میکنم که ظروف و طومار کشف شده اشیاء قابل توجهی هستند که نمیتواند مربوط به یک رباط معمولی باشد ، بلکه ساکنان این رباط دارای روابط سیاسی و اجتماعی با اهمیتی بوده اند و بنا مورد استفاده حکام و ما مورین مهم دولتی بوده است .

پس از خاکبرداری در بالای برجهای طرفین سردر ورود بحیاط دوم نوعی آجرچینی ظاهر شد که بصورت لانه دبیوتر میباشد بعقبه بعضی از همکارانم این لانه های احتمالی میتواند مربوط به کبوتران قاصد باشد که مورد استفاده این رباط قرار میگرفته است و اگر چنین باشد باز این موضوع تأکیدی است بر اینکه این رباط اهمیت زیادی داشته و شاید یک قرارگاه موقت برای حکمرانان بوده است . ( عکس ۲۲ )

مشکلات کار

باتوجه به امکانات موجود احساس میشود که در سر راه

پوشیده شوند . بطوریکه بتوان برای تمام قسمت‌های بنا ایجاد پوشش نمود و همه قسمت‌ها را بامسازی کرد ، نتیجه این کار امکان هدایت آب‌های بارندگی بخارج بنا خواهد بود . ( گرچه در گذشته آب‌هاییکه در نتیجه بارندگیها در بامها جریان مییافت به داخل آب‌انبارهای موجود در بنا هدایت میگردد و باین ترتیب آب مورد نیاز ساکنین آن تامین میشده است . ولی در زمان ما این کار ضرورت ندارد . زیرا ممکن است آب جمع شده مورد استفاده قرارنگیرد و ایجاد مشکلاتی نماید . در صورتیکه بدلیل آب‌شور این ناحیه نتوان آب آشامیدنی مورد نیاز را تامین نمود هنوز هم راه حل گذشته با بکار گرفتن وسپدهای برای تصفیه آب با ارزش و قابل توجه است ) بنابراین مشکلات حفاظت این بنا در مورد استفاده احتمالی آن و همچنین هدف مجهز نمودن بنا در مقابل عوامل جوی دلایلی هستند که بتوان بنا را بیشتر و بیشتر مورد مرمت قرار داد ضمن اینکه امانت داری کامل رعایت شود و قسمت‌های قدیمی از بازسازیها مشخص و متمایز بماند .

نکاتی که برای مشخص نمودن قسمت‌های بازپیرائی شده از قسمت‌های قدیمی ان رعایت شده بقرار زیر است :

- ۱- آجر کاربهای که بازسازی میشود بصورت پربندکشی میشود ( آجر کاربهای بنا توخالی است ) .
- ۲- بندهائی از بناکه دارای نقش است بدون نقش بندکشی میشود .

کارهاتیکه تاکنون انجام شده است در تعمیراتی که در چندسال گذشته انجام شده توجه اصلی معطوف قسمت‌هایی بوده است که با در حال فرو افتادن بوده اند و یا در حال ریزش تدریجی و یا اینکه عدم مرمت آنها موجب خرابی قسمت‌های دیگری میگردد . در حقیقت کارهای انجام شده اجرای برنامه ریزی قسمت سوم بوده است با ضافه انجام خاکبرداریها و مطالعات ضمن مرمت و توجه به قسمت‌های جدیدی که از زیر خاکها

تاکنون بدست آمده است .

مرمت‌ها از ضروری‌ترین و خطرناک‌ترین و مهمترین قسمت‌ها که در حال ریزش بودند آغاز شد . این مرمت‌ها بترتیب اجرا عبارتند از :

- ۱- سردر ورودی حیاط اول و دو طاق نمای طرفین آن ( در نماها و طاق‌های زیرقوس‌ها ) ( عکس ۴ )
- ۲- سردر ایوان انتهائی ( شامل نما و طاق زیرقوس ) ( عکس ۷ )
- ۳- سردر ورود از حیاط اول به حیاط دوم ( شامل نماهای ریخته شده و طاق‌های شکسته ) ( عکس ۸ و ۹ )
- ۴- پی بندی برج‌های بزرگ دو گوشه شمال شرقی و غربی ( عکس ۱۵ )
- ۵- پی بندی پای دیوارهای دور تادور بنا و مسدود نمودن سوراخ‌هاییکه مردم برای ورود گوسفندها باز کرده بودند . ( عکس ۱۱ )
- ۶- بازسازی دیوارهای خارجی از بین رفته تا حد پوشش‌ها در نمای ورودی اصلی ( طرفین سردر ورودی حیاط اول ) ( عکس ۱۲ )
- ۷- بازسازی کسری دیوارهای طرفین سردر ورودی حیاط دوم تا حد پوشش سقف‌ها ( عکس ۸ )
- ۸- مرمت پنج‌گرفه ارزش‌گرفته طرفین سردر ایوان انتهائی ( عکس ۱۳ )
- ۹- مرمت پوشش ستاره‌ای شکل طرف چپ ایوان انتهائی ( عکس ۱۴ )
- ۱۰- مرمت و بازپیرائی راهرو طرف چپ ایوان انتهائی
- ۱۱- مستحکم نمودن کتیبه‌های گچی و تاریخ مرمت بنا با استفاده از مواد شیمیائی
- ۱۲- مرمت سوراخ‌های کوچک و بزرگی که در سقف‌های مختلف وجود داشت ( عکس ۱۵ )
- ۱۳- تعمیرات قسمت مسجد رباط که دو محراب دارد در ناحیه زیر پوشش و پس از خاک برداری در ناحیه پی‌ها .

اجرای تعمیرات بنای تاریخی رباط شرف ضمن جادبه‌ای که دارد مشکلات زیادی هم موجود است. این مشکلات بیشتر معلول دور بودن بنا از شهر و آبادی است.

یک قسمت از مشکلات مربوط به اداره کار از نظر فنی و رساندن مصالح برای مرمت بناست و قسمت دیگر مربوط به اسکان کارگران است. در این بنا بدلیل متروک ماندن و واقع شدن در میان بیابان هرگونه گزنده‌ای وجود دارد. از مار گرفته تا انواع حشرات، و مبارزه با آنها بدلیل محاصره بودن در بیابان بسیار مشکل است و برای آینده نیز بایستی چاره جوئی هائی نمود. تاکنون چند مار بوسیله کارگران کشته شده است. در محل کارگاه سرم مارگردگی آماده گردیده است.

بطوریکه ساکنین روستاهای اطراف این بنای کوبند در این ناحیه نوعی حشره وجود دارد که هرکس را بگذرد چار تورم شدید در ناحیه شکم خواهد شد و اگر آنرا فوراً لای پوست بره نیچند و به بیمارستان نرسانند خواهد مرد. با این شرایط کارگران از اقامت در محل بنا اگر چه بنائی جداگانه برای آنها در مجاورت رباط شرف ساخته شود خودداری می‌مایند. بنابراین کارگران شب‌ها را در دهکده چکیدر که در فاصله ۳ کیلومتر از این بنا وجود دارد میگذرانند و برای کارباید هر شب و صبح این فاصله را طی نمایند.

اب در محل بنا وجود ندارد چه برای آشامیدن و چه برای بنائی. برای بنائی چاهی حفر نمودیم که بوسیله چرخ چاه آب از آن می‌کشند و در بشکه‌های دخیره می‌نمایند. این آب شور است و قابل استفاده برای آشامیدن نمی‌باشد.

تهیه عدا هم‌کاری است که بایستی مداوماً انجام شود و آذوقه لازم از شهر مشهد برای کارگران ارسال شود. اقامت طولانی برای مهندس و باستان‌شناس مقدور نمی‌باشد و ناچار بایستی صبح زود از مشهد حرکت کرد و حداکثر هنگام غروب به مشهد مراجعت نمود.

مشکل حفاظت از بنا نیز در مواقعی که کار تعمیر تعطیل است بایستی به مشکلات افزوده شود. چه اقامت نگهبان در این محل تا بحال امکان پذیر نگشته است و از این بابت توربست‌ها و مردم صدمات فراوانی بآن وارد آورده‌اند.

کارهائیکه بایستی در آینده انجام شود کارهای آینده مطابق برنامه ریزی انجام شده در مرحله اول مرمت قسمتهای حساس تر و قسمتهائی است که اگر مرمت نشود مدرک و نمونه موجود در بنا برای مرمت آن قسمت از بین خواهد رفت. سپس تعمیرات متوجه سایر قسمت‌ها خواهد شد. در حال حاضر پوشش‌های زیادی وجود دارند که تقریباً تمام قسمتهای آنها ریخته است و با اینکه قسمت کوچکی هنوز بعنوان نمونه نحوه پوشش سقف باقی‌مانده است ولی تقریباً در تمام قسمتها برای تبدیل پلان مربع به هشت گوش، گوشه‌سازی‌های مختلف و متنوعی وجود دارد که روی آنها انواع پوشش‌های گسندی قرار می‌گرفته است. تمام این هشت ضلعی‌ها با این که تقریباً در همه جا صدمه دیده‌اند هنوز قابل تعمیرند. مرمت این قسمتها بلحاظ حفظ طرح معماری بنا در تقدم تعمیر قرار دارد و با ایجاد مجدد آنها پوشش‌هایی بدست می‌آید که موجب حفظ کتیبه‌های گچی و یا محراب‌های گچ بری شده خواهد شد. در ناحیه برج‌های بزرگ پشت رباط شکافهای بزرگی وجود دارد که با وجود اینکه در سالهای گذشته بی‌بندی شده است با ایجاد یک اتصال گچی روشن گردیده که باز هم شکاف در حال گسترش است زیرا گچ در بعضی از قسمتها شکسته است. بنابراین بایستی از ادامه و گسترش شکاف جلوگیری نمود.

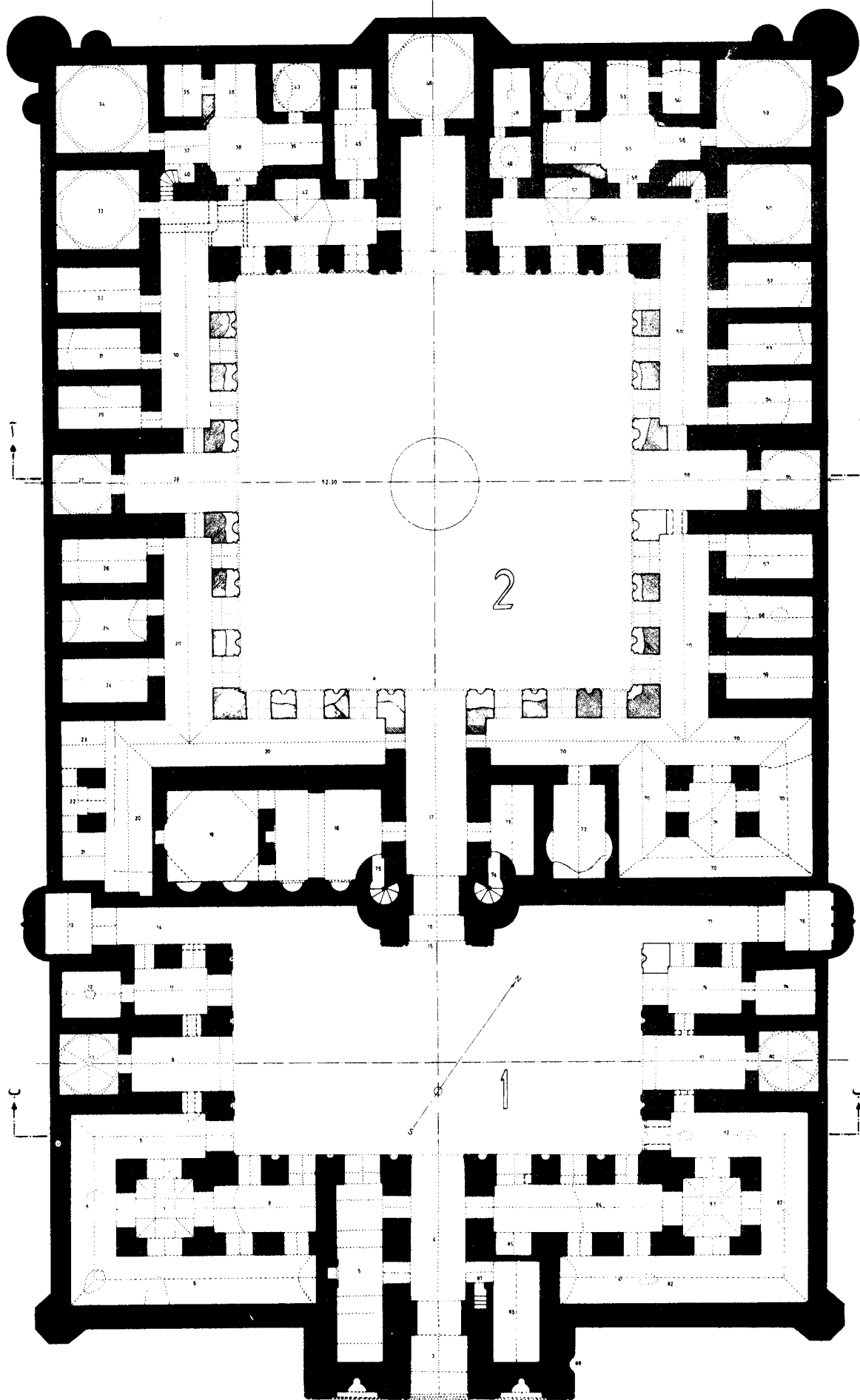
علاوه بر عملیاتی که مربوط به بناست در حال حاضر بنا در شرایطی قرار گرفته است که آبهای بارندگی در فصل زمستان و بهار در پای بنا و دیوارهای خارجی آن جریان می‌یابد و علاوه بر رطوبت و آسیمی که به ملات‌ها می‌رساند نفوذ آب بی‌بای‌ها باعث نشست‌ها و ترک‌هایی شده است.

سبب ضروری است با ایجاد درز و جویبه‌های مابین  
سطحی با فاصله کافی از بنا جریان یابند و به آن آسیب نرسانند.  
کار مهم دیگری که بایستی در آینده ادامه پیدا کند تهیه  
نقشه‌های کامل از همه قسمت‌های بنا و جزئیات آن است در صورت  
امکان تهیه نقشه‌های فتوگرامتری بسیار ضروری است. زیرا بنظر  
من حفظ این بنا بطریق نقشه و عکس نیز با توجه به زلزله خیز  
بودن ایران پشتوانه و طریقه قابل اعتمادی است. چه بسا روزی  
زلزله سهمناکی آنرا با خاد یکسان کند و دیگر عکس‌ها نتوانند  
آنچنانکه باید آنرا معرفی نمایند.

ادامه مطالعه همراه با ادامه کار مرمت طبیعت کار است و  
نمیتواند هیچگاه متوقف شود. آنچه مسلم است هر روز بر  
معلومات مادر باره این بنا افزوده خواهد شد و چه بسا بعضی از  
عقاید و نظریات کنونی مردود شود. ولی حاصل کار بایستی

چاپ دستی است و در این باره هیچ‌گونه توضیح و تفسیری  
را که در آن انجام شده است معرفی نماید.  
توضیح جزء به جزء تعمیرات انجام شده به عکسهای زیادی نیاز  
دارد که در این مختصر نمی‌گنجد با این وجود عکسهای شماره  
۴۶، ۴۷، ۴۸، ۴۹، ۵۰، ۵۱ حالت کلی تغییراتی را که انجام شده  
نشان میدهند.

در خاتمه از همکارانم آقایان احمد عصاجی، حسین حیدری  
تقوایی و خواجوی که نقشه‌ها را با دقت و حوصله زیاد تهیه  
نموده‌اند تا در این بررسی مورد استفاده قرار گیرد تشکر و قدردانی  
مینمایم. همچنین محالی است که از کلیه همکارانم در دفتر فنی و  
کارگران و استادکارانی که در مرمت این بنا شرکت داشته‌اند و  
شرایط مشکل اقامت در محل رباط شرف را تحمل نموده‌اند سپاسگزاری  
نمایم.



- دیوار
- دروازه
- پنجره
- درختچه
- درختچه
- درختچه

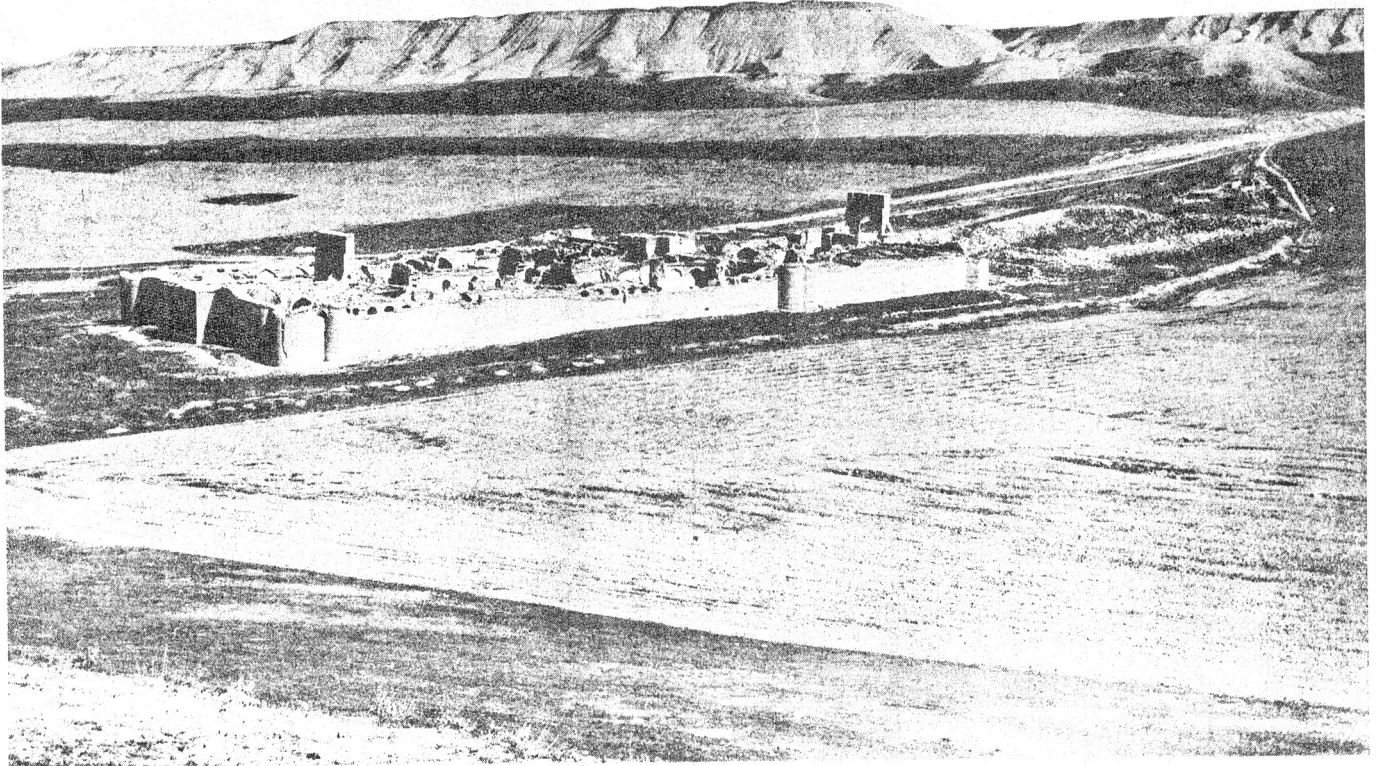
سایه‌های حاکمیت آناهستانی ایراد  
دفترتقی نواسات

0 5 10 15 m

رباط ساسانی

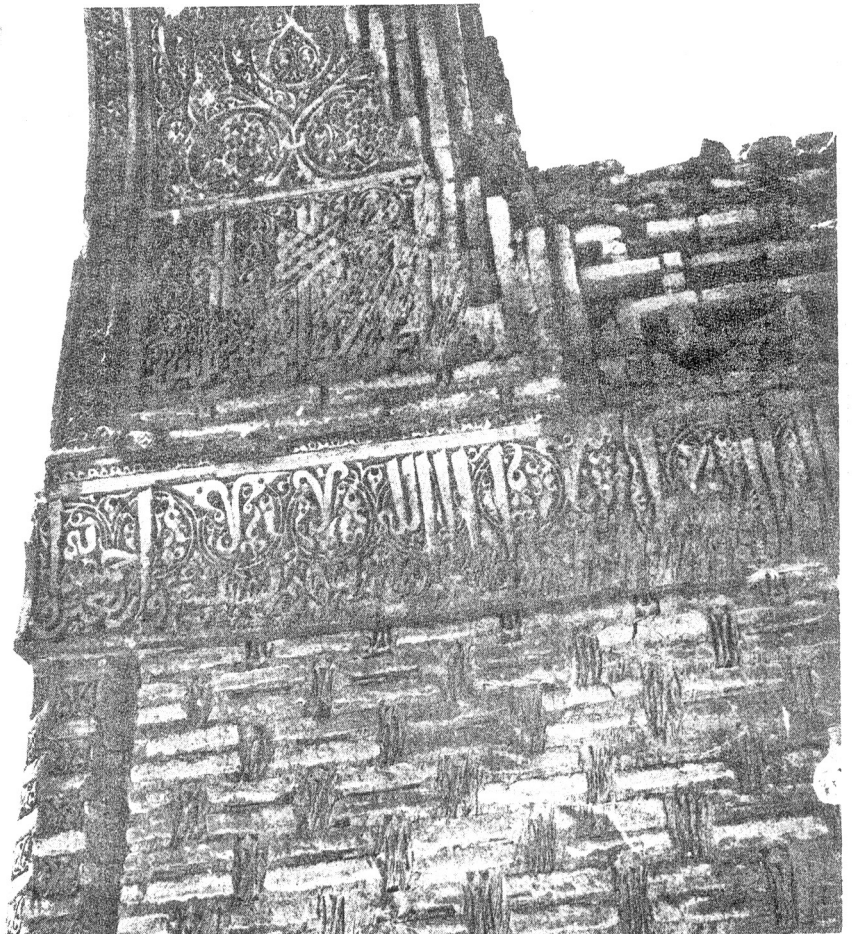


1



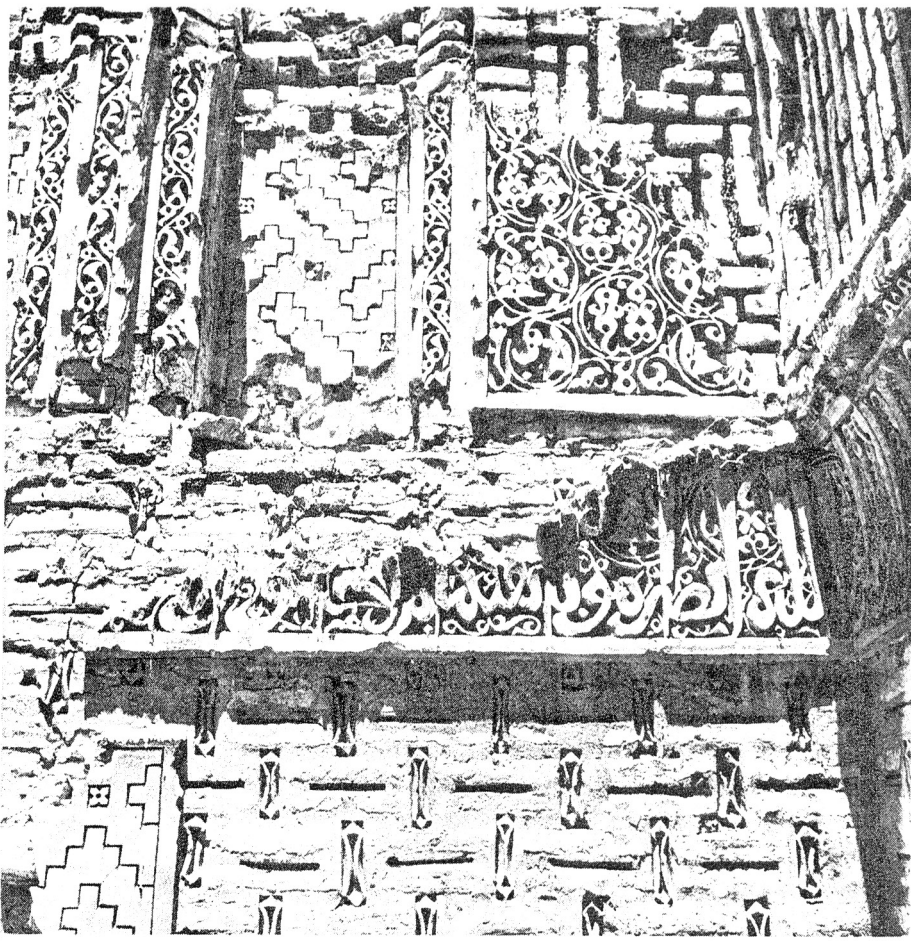
۱- این عکس از روی تپه‌های  
واقع در گوشه جنوب غربی  
رباط شرف‌گرفته شده است .

2



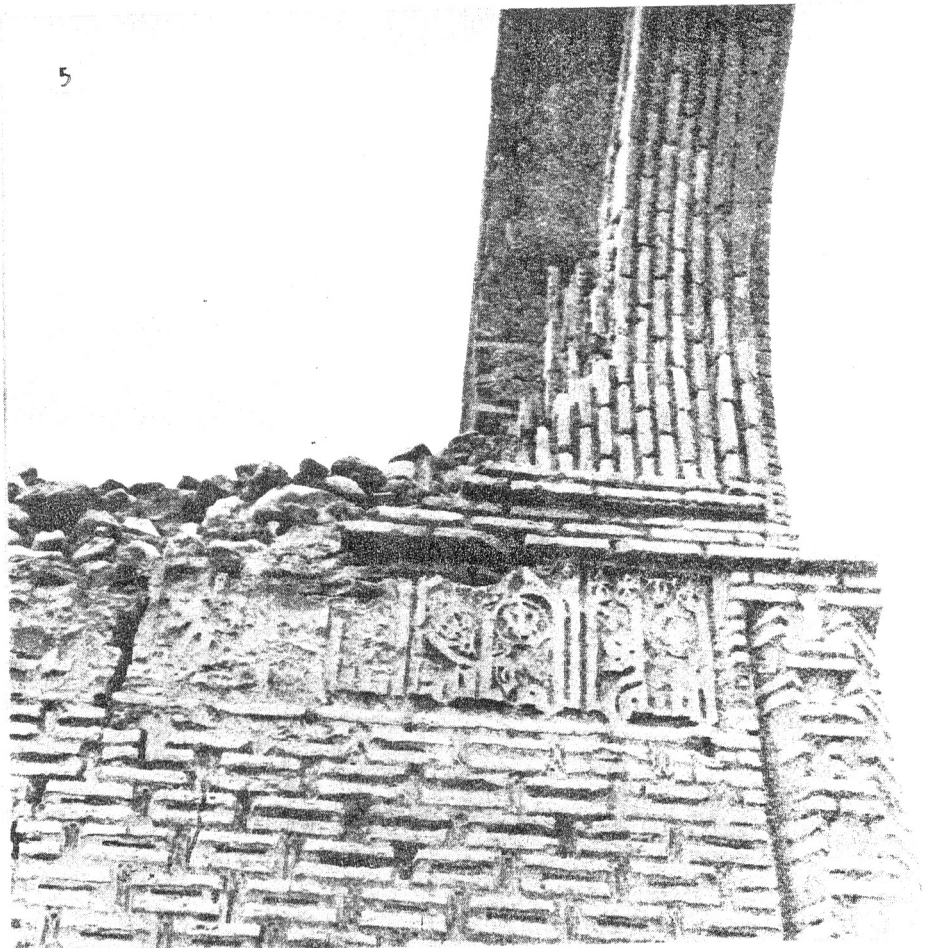
۲- کتیبه خط ثلث در ایوان  
انتہائی (شماره ۴۷ در نقشه)  
که تاریخ ۵۴۹ هجری هنوز  
در آن باقیست .

ایوان انتهائی ریخته است و تزیینات  
 قدیمی تر نمایان گردیده ( شماره ۴۷  
 در نقشه )

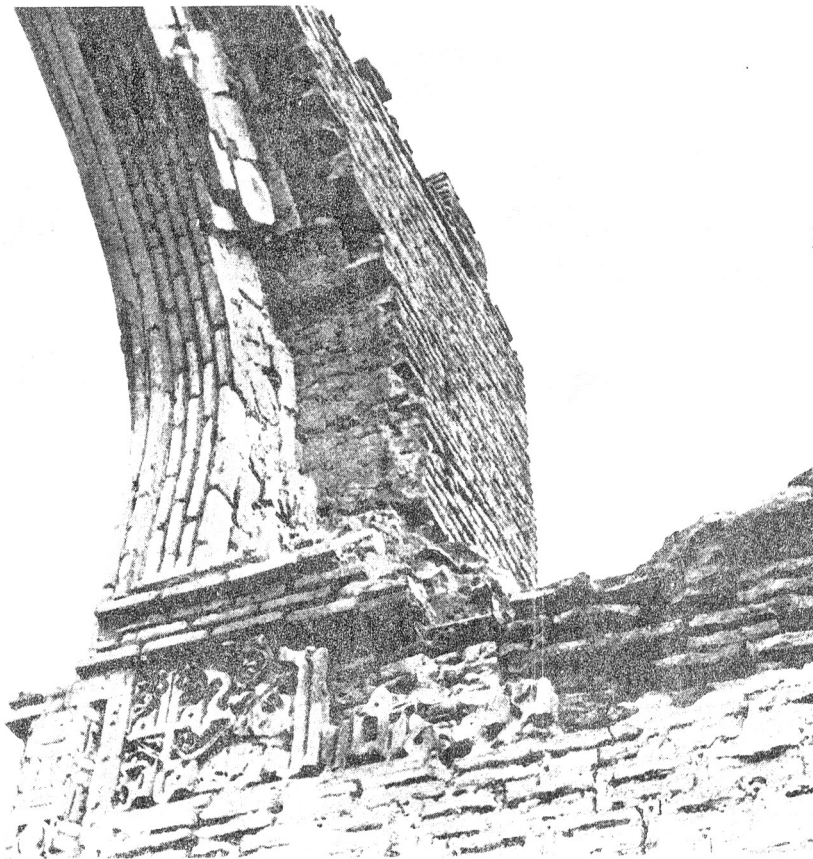


۴- سردر ورودی اصلی ( سردر ورودی  
 حیاط اول ) ( شماره ۱ روی نقشه )

۵- شروع کتیبه ایوان زیر سردر ورودی  
 بحیاط اول ( شماره ۳ در نقشه )



6



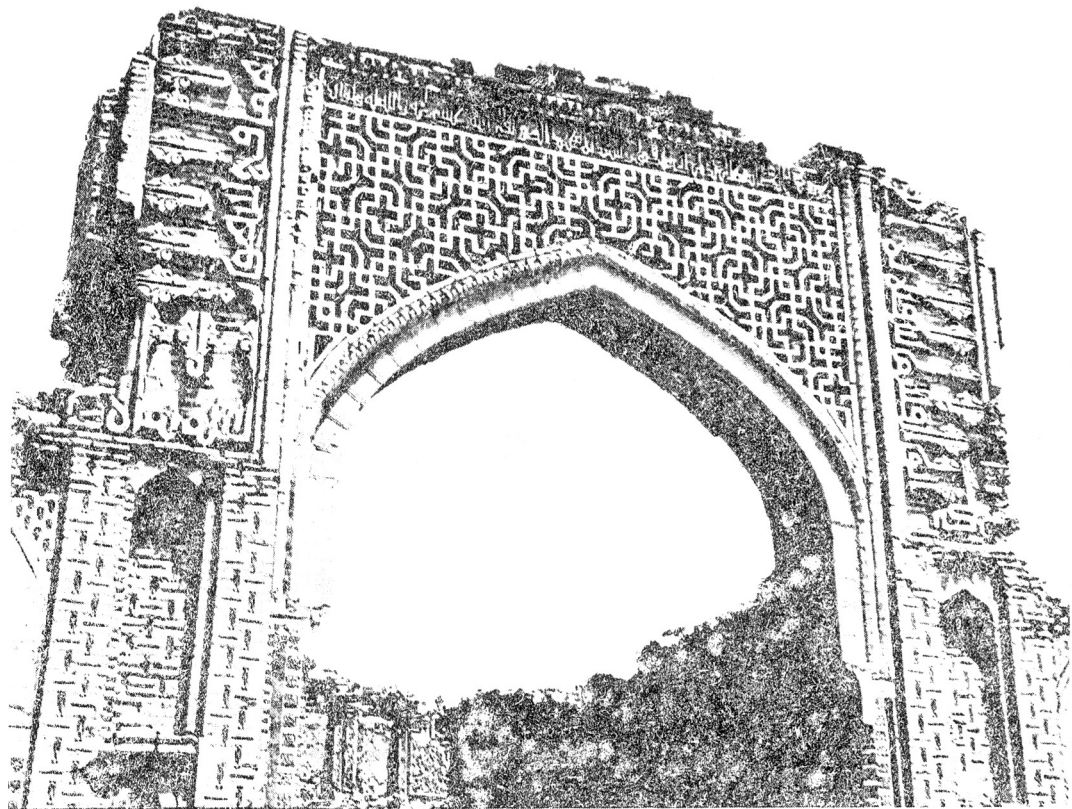
۶- انتهای کتیبه باقیمانده در زیر ایوان  
 سردر ورودی بحیاط اول ( شماره ۳ در  
 نقشه )

۴۷) روی نقشه ( در این

قسمت خطوط و نقشهای آجری

در رابطه موزون و هنرمندانه‌ای

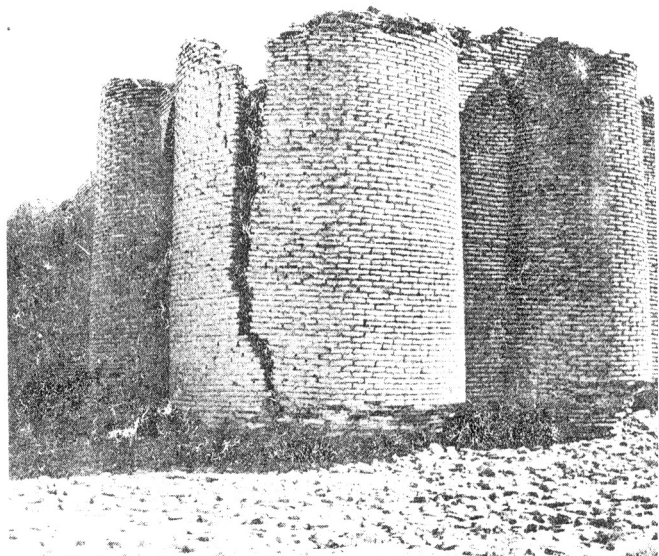
هستند .



۸- سردر ورودی از حیاط

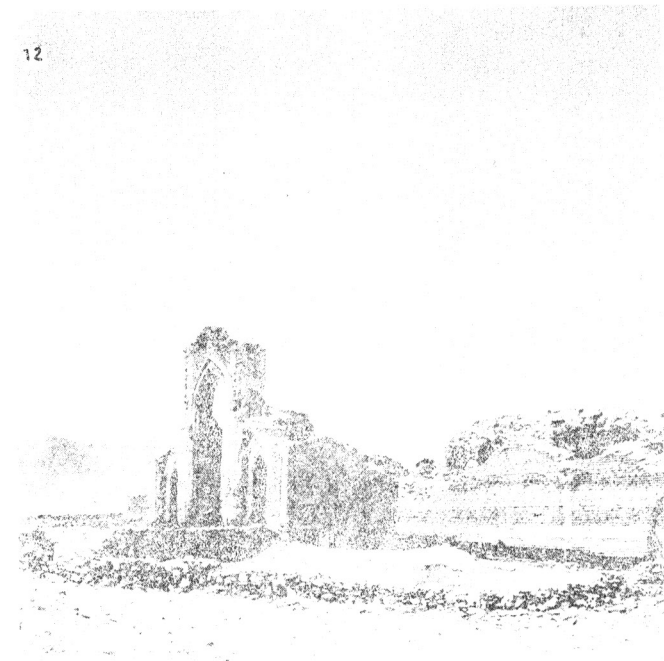
اول به حیاط دوم ( شماره

۱۵ روی نقشه )



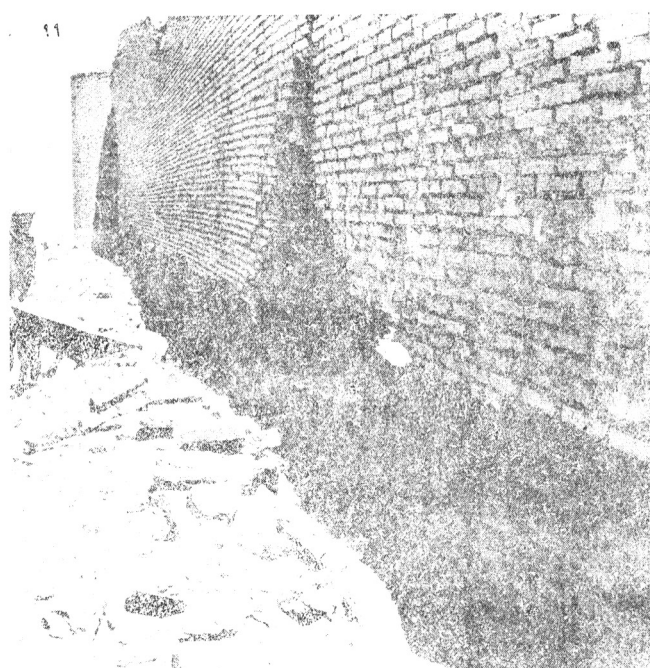
۱۰- برجهای گوشه شمال غربی ( مجاور شماره ۵۹ روی نقشه )  
با آجرچینی ساده که به علت خالی شدن پای دیوارها شکافهای  
خطرناکی برداشته است .

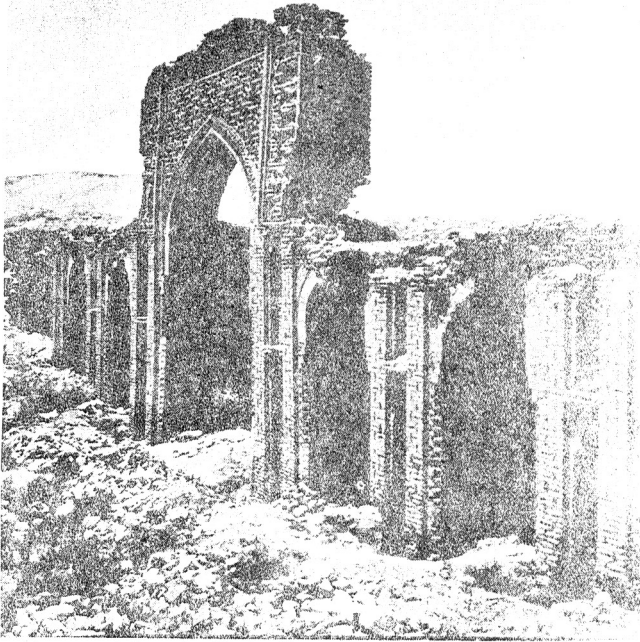
۱۲- سردر ورودی اصلی - طاق نماها و دیوارهای طرفین آن و  
میزان خرابی آنها در این عکس دیده میشود .



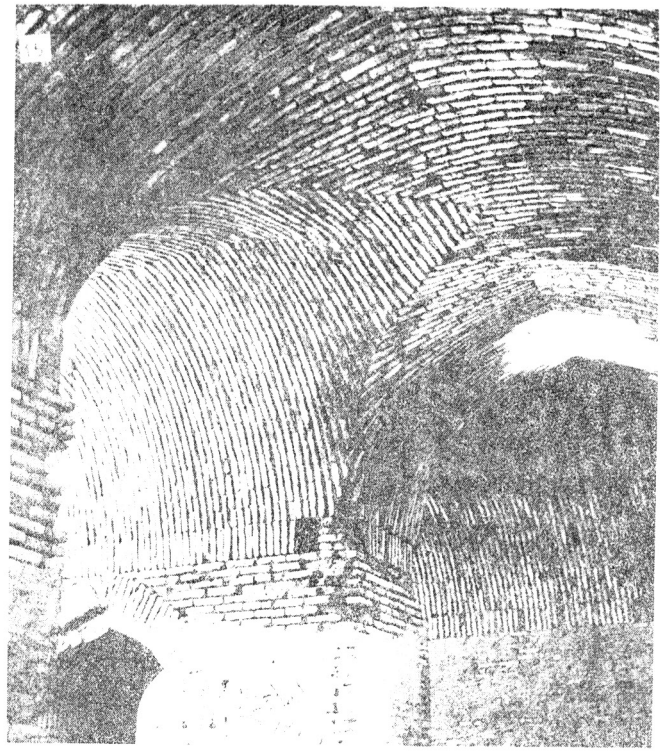
۹- نمایی از زیر سردر ورودی از حیاط اول به حیاط دوم در این  
عکس خرابیهای طاق و تزئینات مختلف آن دیده میشود ( شماره  
۱۶ روی نقشه )

۱۱- دیوارهای خارجی رباط شرف و وضع پای دیوارها و سوراخهاییکه  
برای ورود ایجاد شده است .



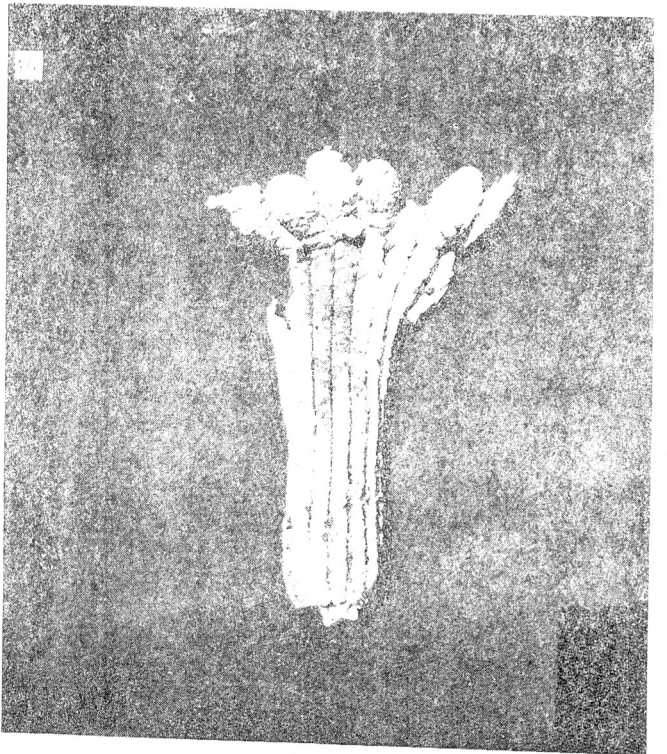
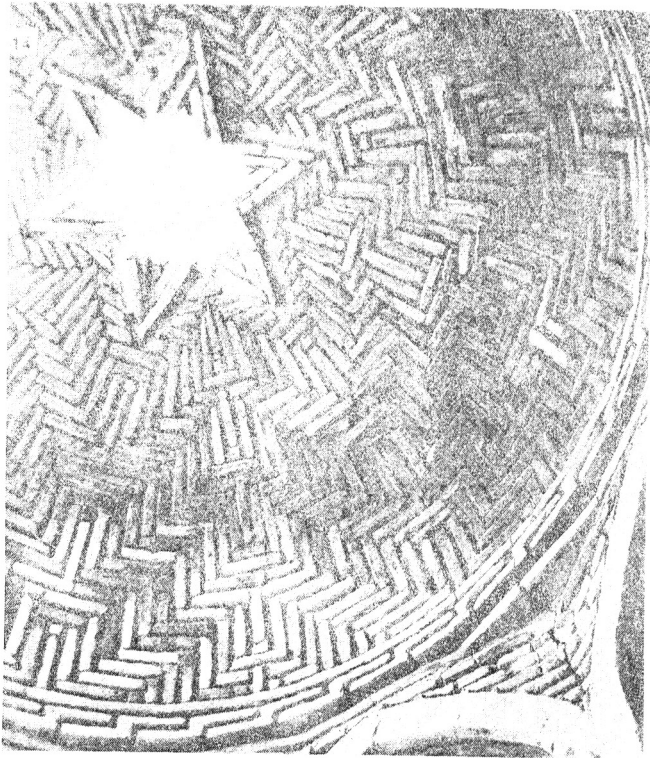


۱۳- ساپوان انتهائی و غرفه‌های طرفین آن که آسیب فراوان دیده‌اند.

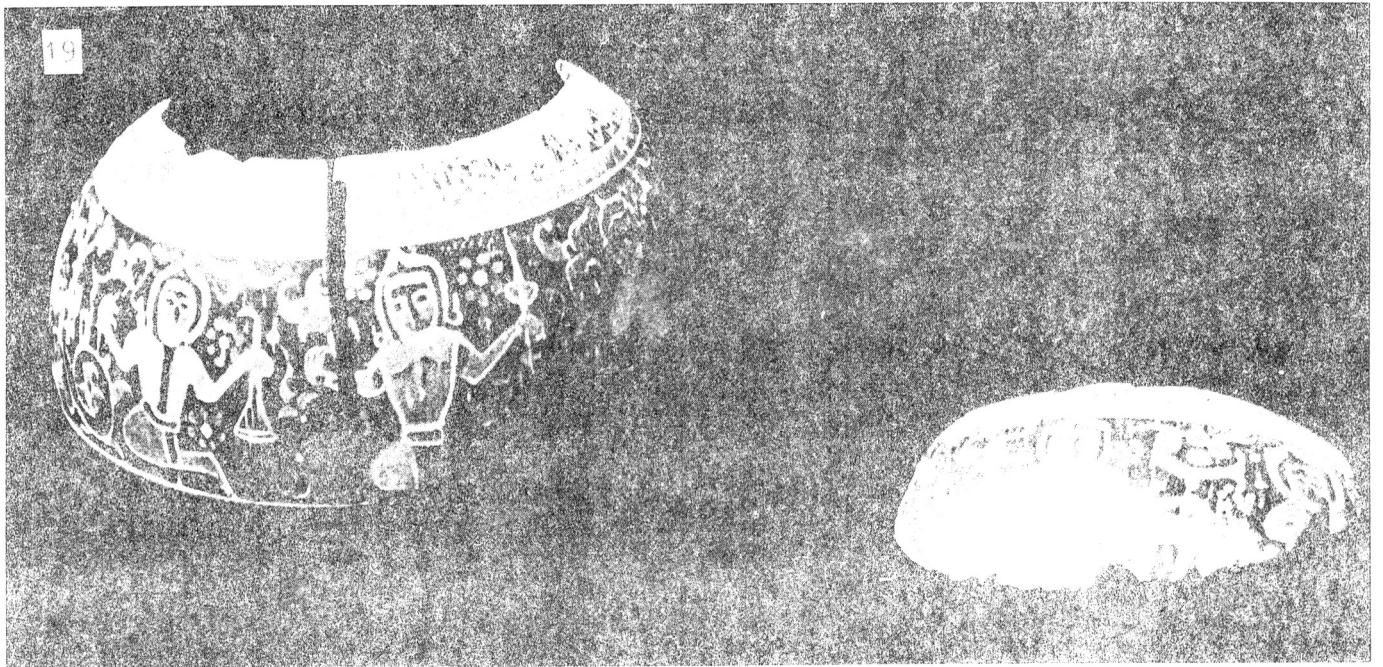
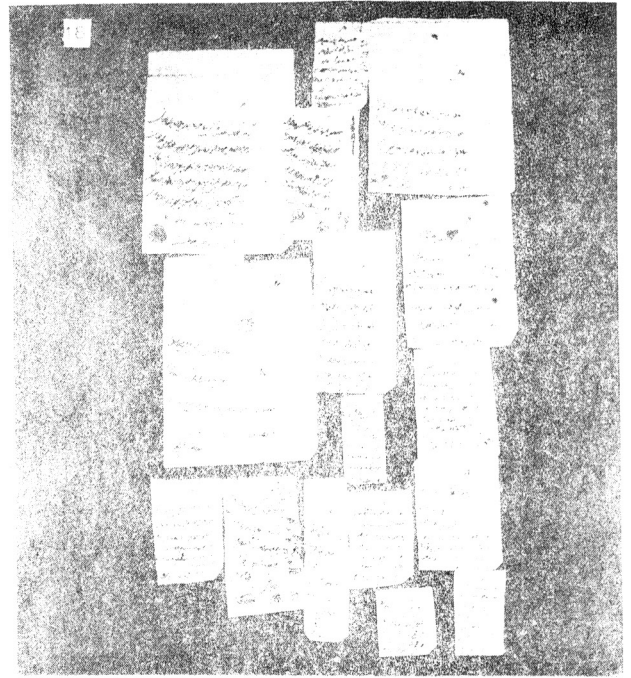
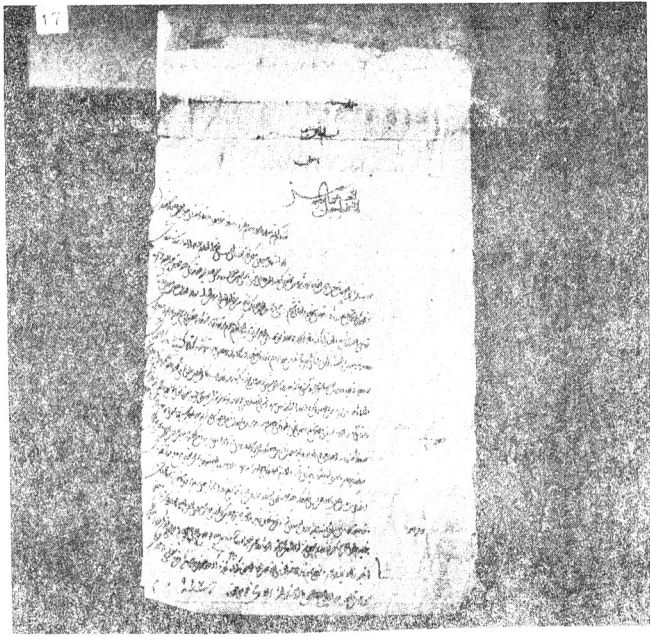


۱۵- پوششهای زیبای اصطبل‌ها و سوراخی که در سقف موجود آمده است.

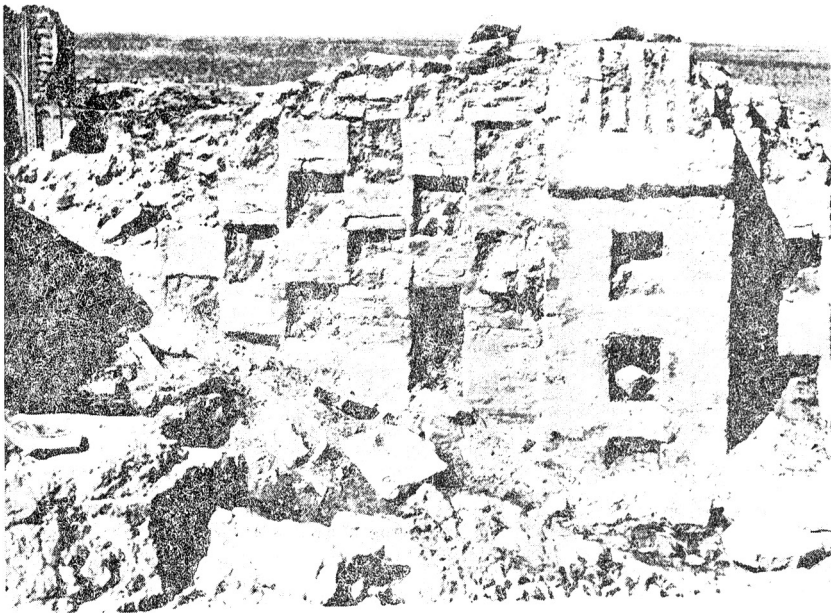
۱۴- یکی از پوشش‌های زیبای ریاض شرف با طرح ستاره‌ای در مرکز آن.



۱۶- بسته مخصوص از فنیله‌های پنبه‌ای که روی آنها با پارچه ابریشمی سرخ رنگ پوشیده شده و بیکدیگر متصل شده بودند حاوی یک نامه بزرگ ( فرمان ) و ۱۶ قطعه نامه کوچک بود.



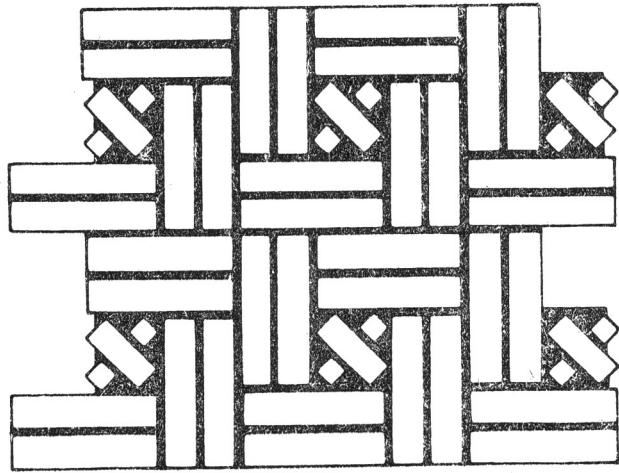
عکسهای ۱۷-۲۱- اشیاء مکشوفه از ریاض شرف



سردر ورودی بحیاط دوم در نمای خارجی  
 ظاهر شد ( شماره ۱۳ و ۷۶ در نقشه) شبیه  
 لانه‌های کبوتر است با توجه باینکه خاشاکی  
 که معمولا" در لانه کبوترها وجود دارد  
 در آنها موجود بوده ممکن است مربوط به  
 کبوتران قاصد باشد .

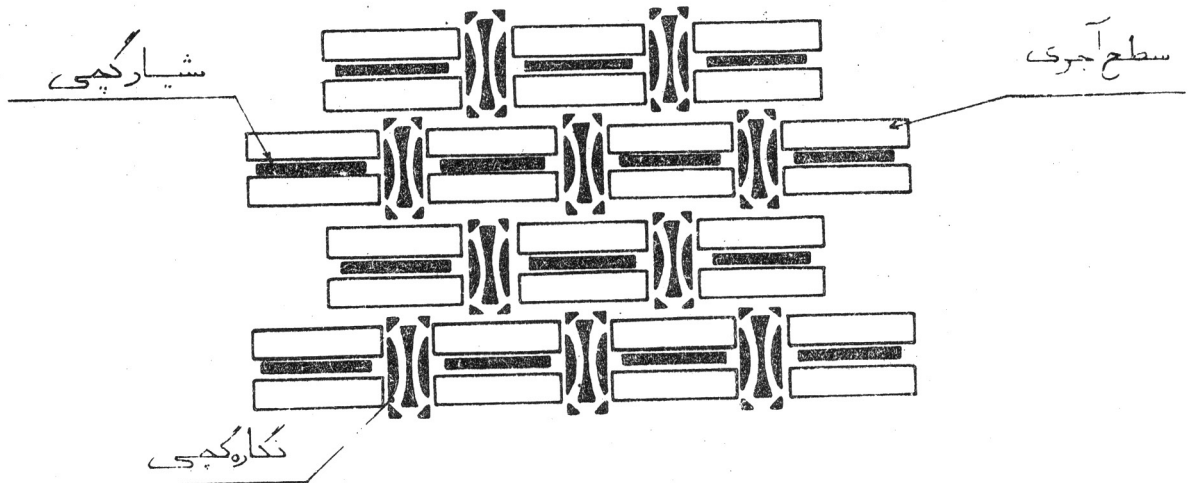


۲۲- نمونه‌ای از طرحهای  
 آجرکاری که با پیرو خالی  
 گذاشتن بند آجرها بوجود  
 آمده است .



۲۴- طرح یکی از آجر چینی‌های رباط شرف از این طرح در شاه‌نشین ایران انتهایی در ناحیه زیر پوشش وجود دارد.

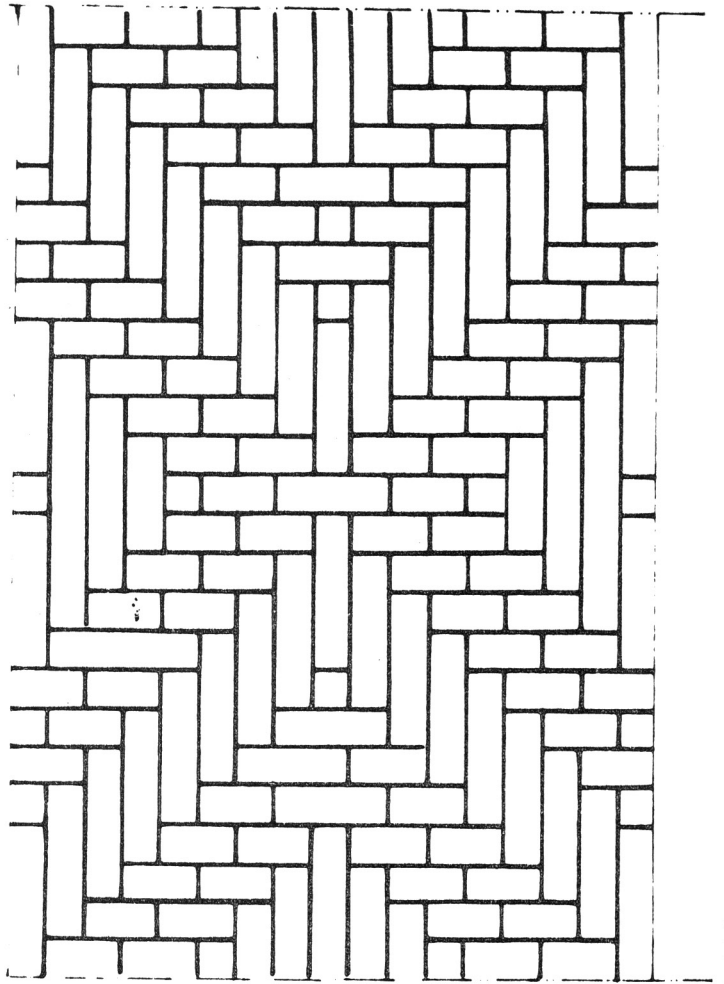
25



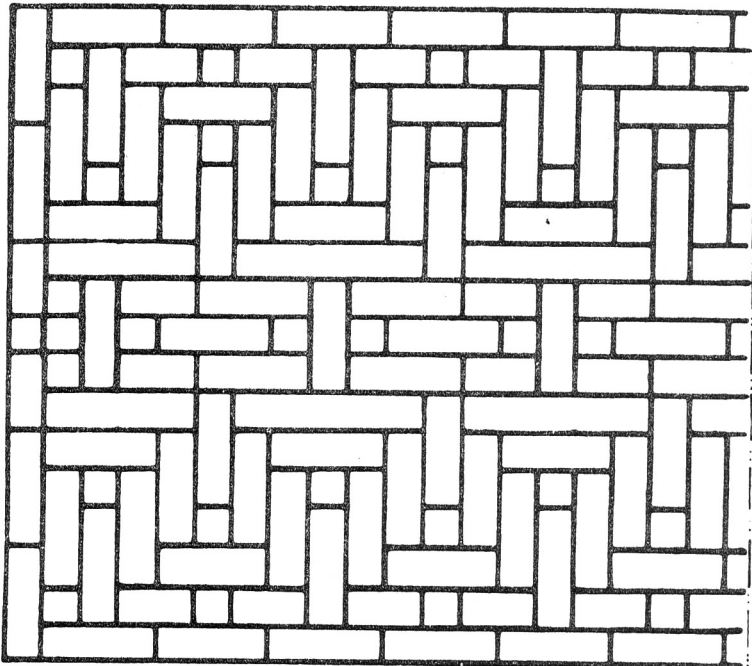
۲۵- طرح آجر چینی دیوار هائیکه مدنظر بوده‌اند این نوع آجر چینی در رباط شرف بسیار زیاد است.

( عكس ۳۵ )

26



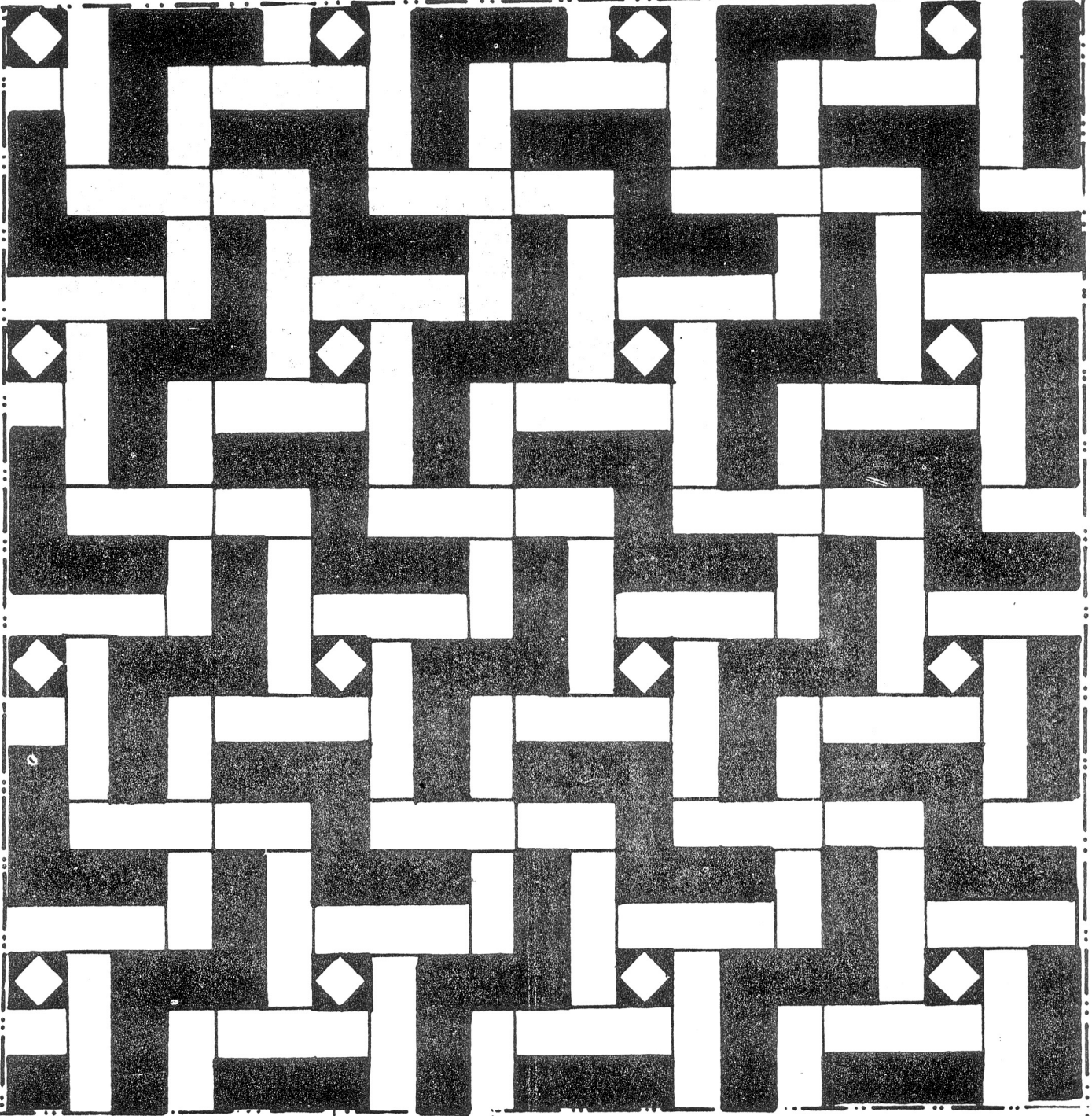
27



۲۷- طرح آجرکاری زیر پوشش‌های طاقی دررباط

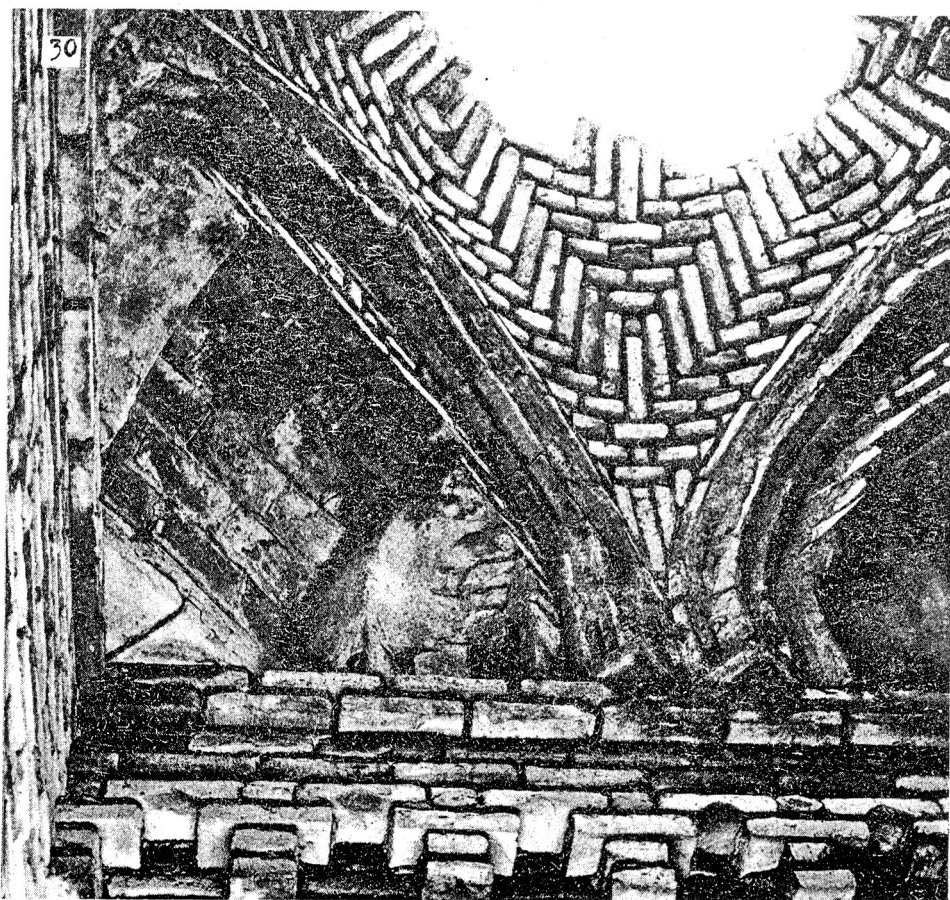
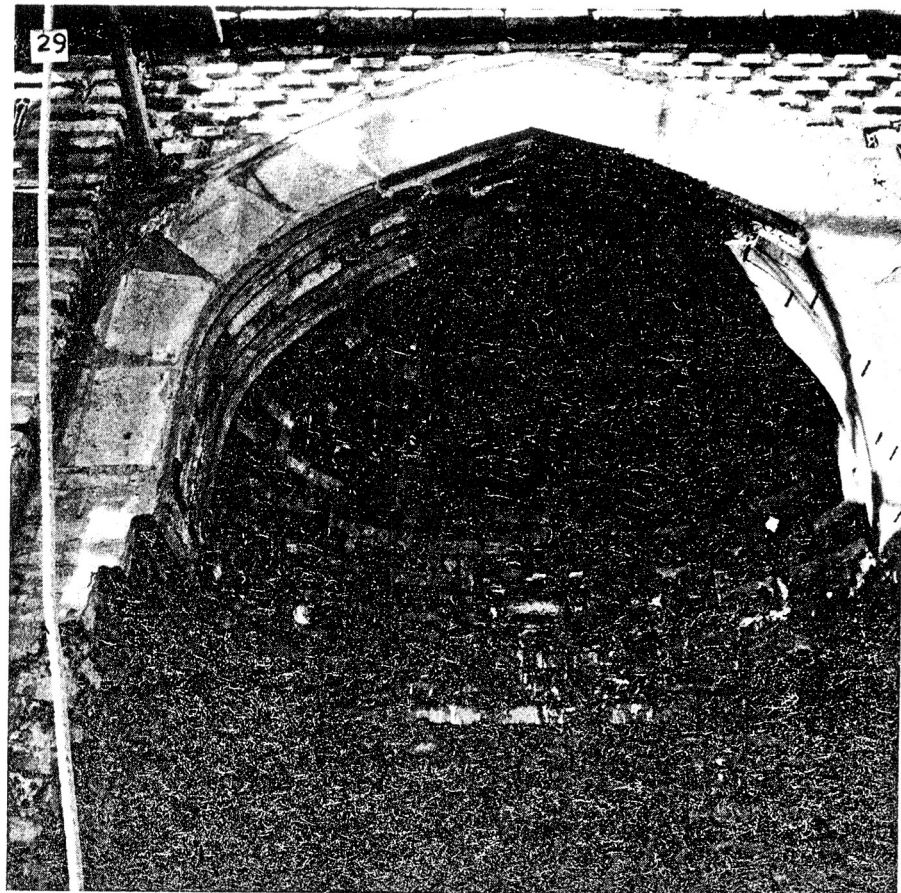
شرف ( عكس ۳۵ )

۲۴



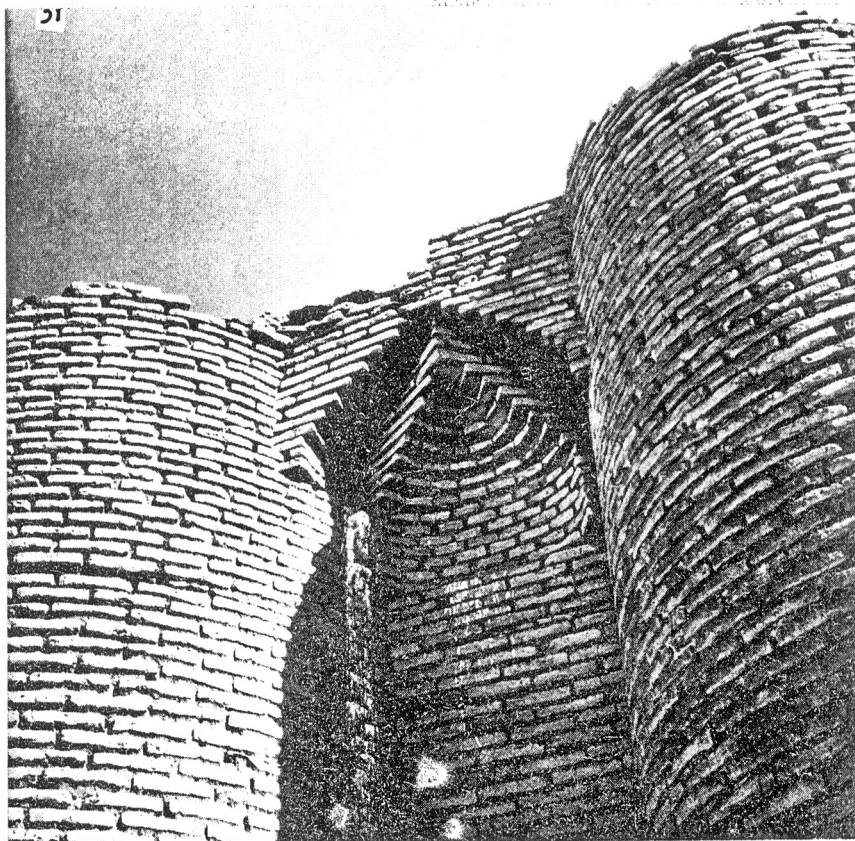
۲۸ - طرح یکی از آجر کاری های تزئینی

۱- بر روی تریبی - در - کج پوس  
یکی از غرفه های طرفین ایوان انتهائی .

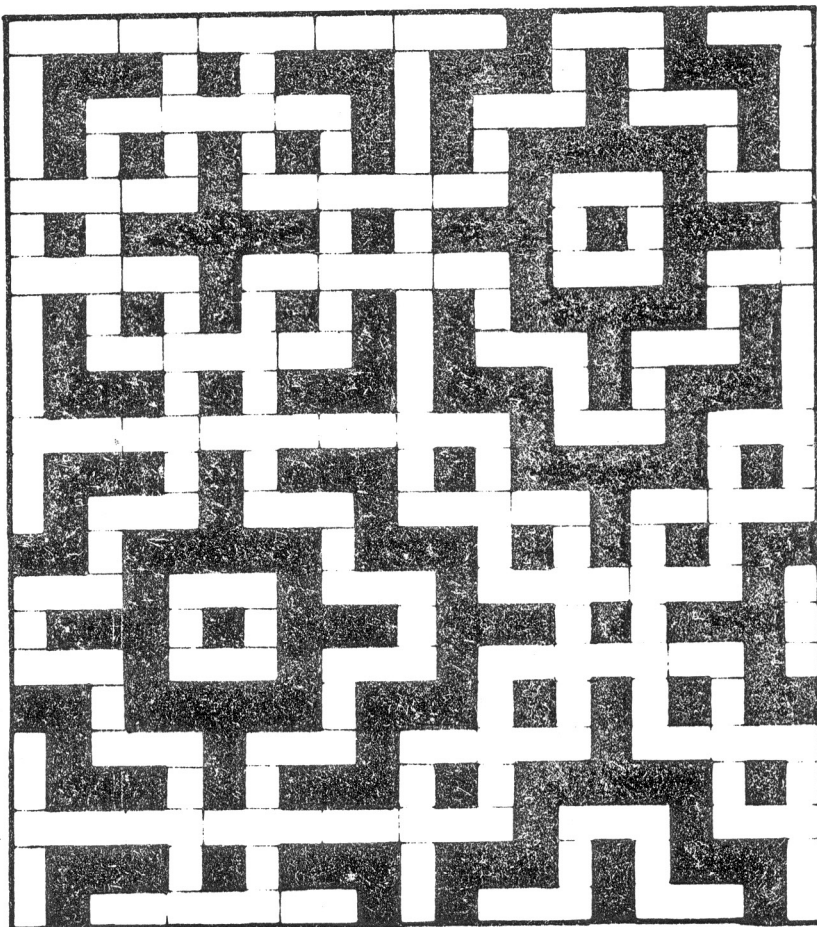


۳۰- در این عکس فرمهاییکه از بکارگرفتن  
آجر بگونه های مختلف حاصل شده دیده  
میشود .

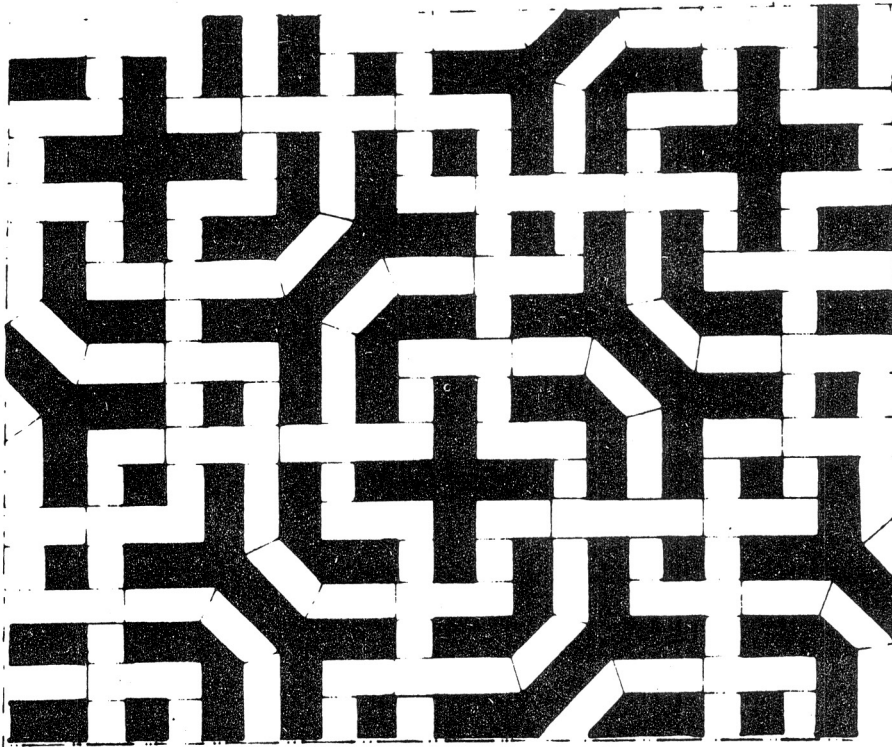
فاصله دو برج ایجاد شده است .



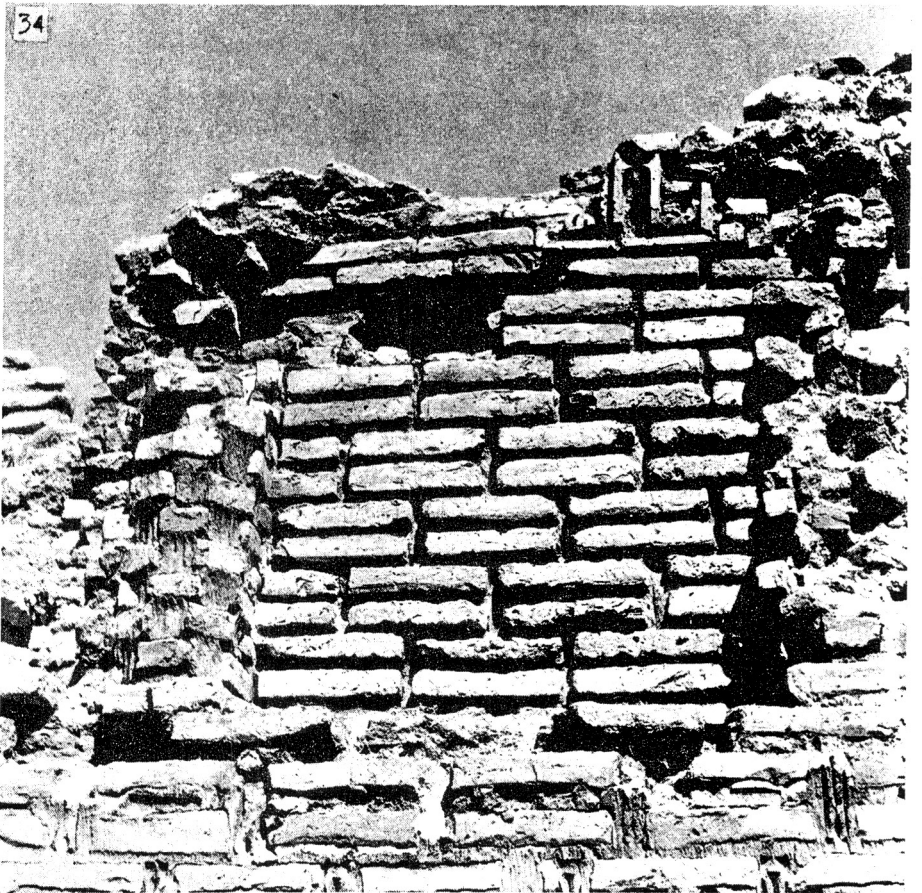
32



۳۲- یکی از طرحهای هندسی که با استفاده از  
آجرهای تراشیده حاصل شده است در ناحیه پیشانی  
سردر ایوان ورودی اصلی .



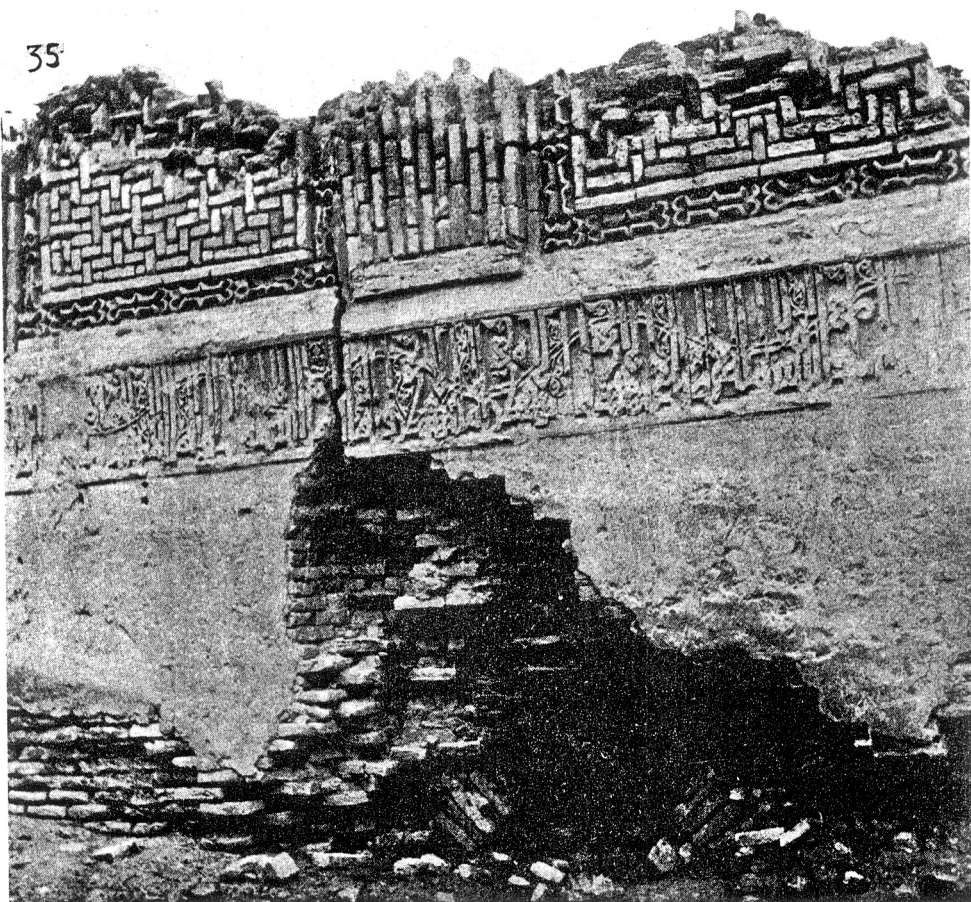
۳۳- یک طرح هندسی با آجر تراشیده که در ناحیه پهباشی سردر ایوان انتهائی ساخته شده است .



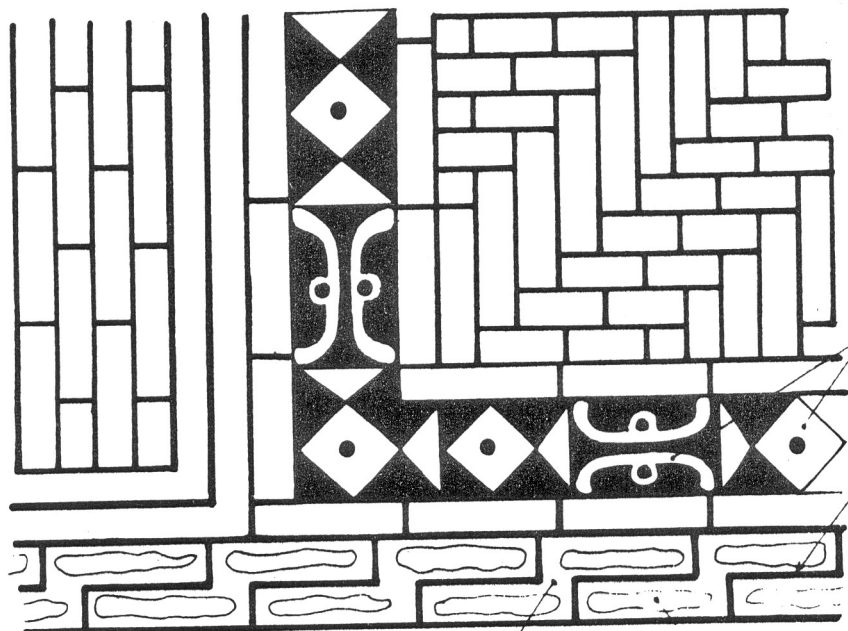
۳۴- قسمتی از شروع کتیبه آجری کوچکی که در اسپر ایوان شرقی حیاط دوم واقع است ( شماره ۶۶ روی نقشه )

۳۵- در این عکس آجرهای تراش‌دار بصورت حاشیه در محل شروع طاق و امتداد آن برای دور زدن در قسمت‌های مختلف طاق وجود دارد این حاشیه‌ها پوششها را بسیار سبک جلوه‌گر کرده و زیبایی خاصی بآن میدهد.

35



36



۳۶- طرح یکی از حاشیه‌های دور طاق‌ها که

با آجر تراشیده ساخته شده است .

نگاره‌های برجسته آجری

شیارهای تزئینی گچی

سطح گچی

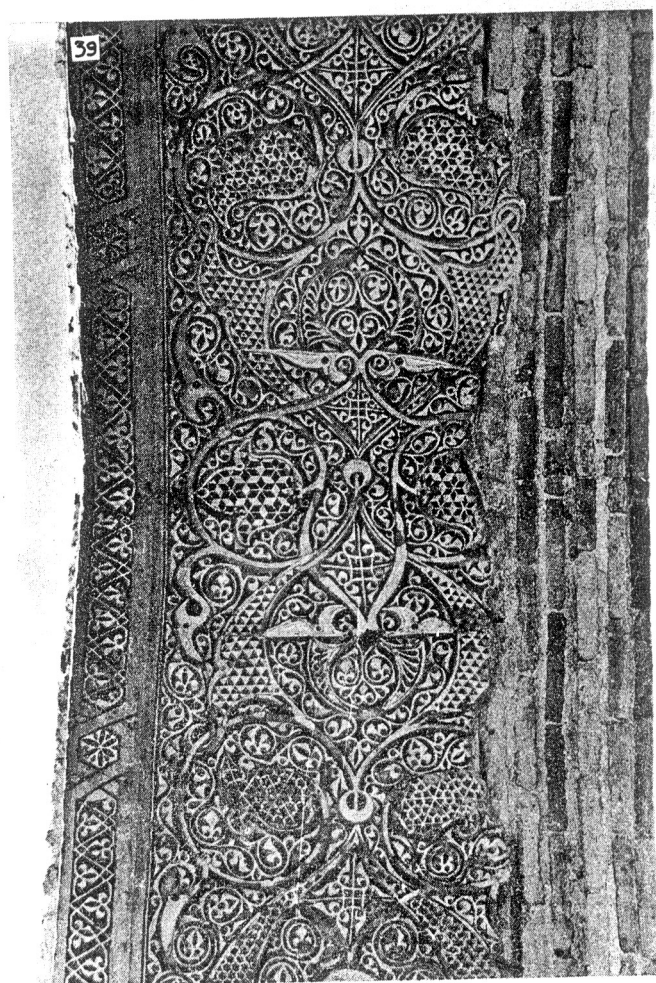
آجرکاری هم‌مدار با سطح گچی

تراشیده که در ناحیه زیر پوشش غرفه حیاط اول ساخته شده است .

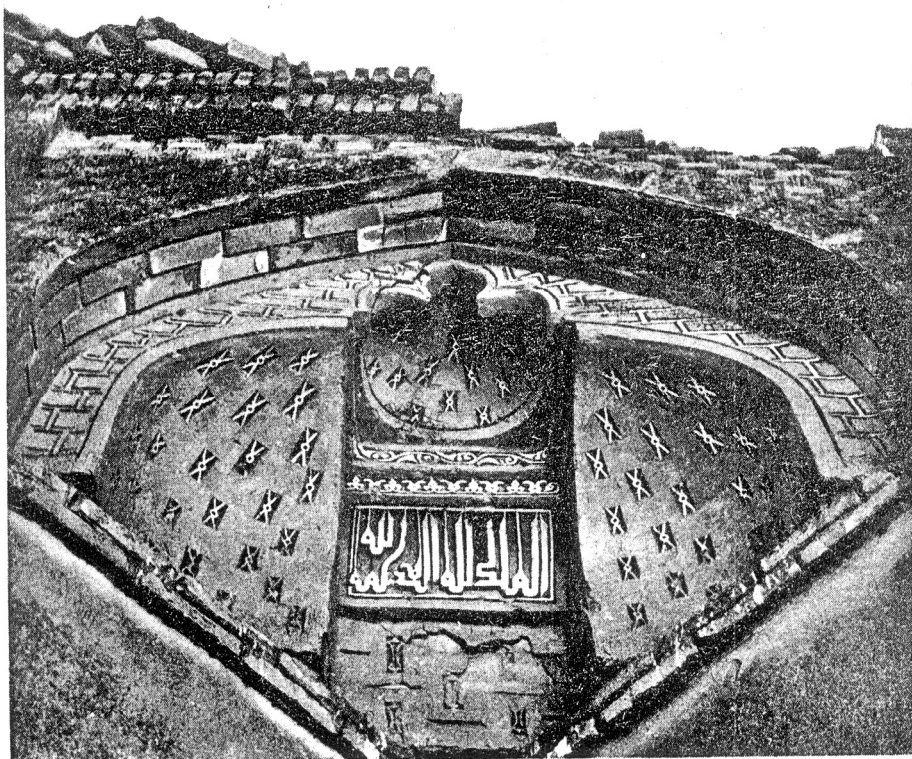


۳۸- نمونه‌ای از گچ‌ریزیهای رباط شرف در ستونهای نبش ابوان ورودی بحیاط دوم آجرچینی‌های جفت جفت در قسمت‌های پیکه گچ‌ریزیها ریخته ظاهر شده است .

۳۹- گچبری زیبای زهر طاق سردر ایوان انتهائی  
 این گچبری از قسمتهائی است که در حال ریزش  
 بوده و بوسیله همکارانمان در گروه مرمت بدنه‌ها  
 و آثار تثبیت و محکم شده است .

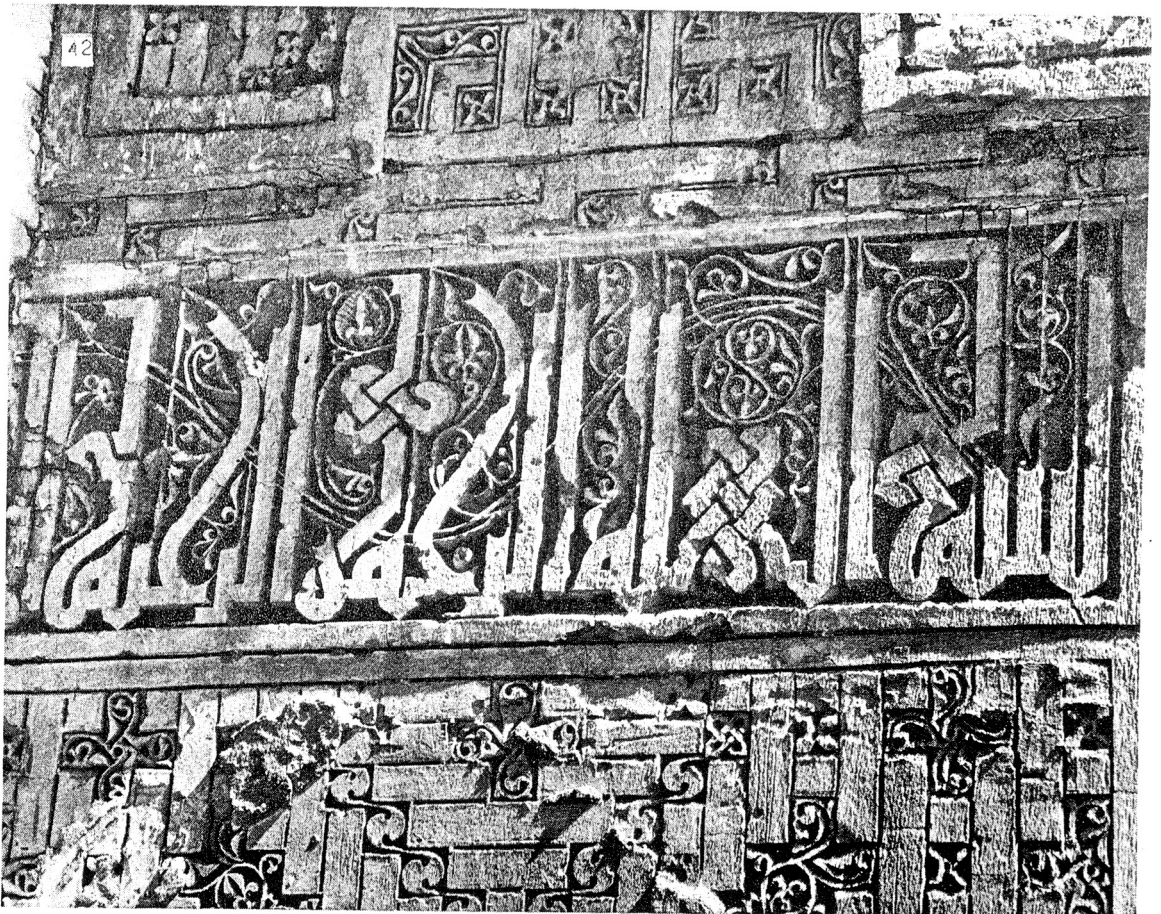
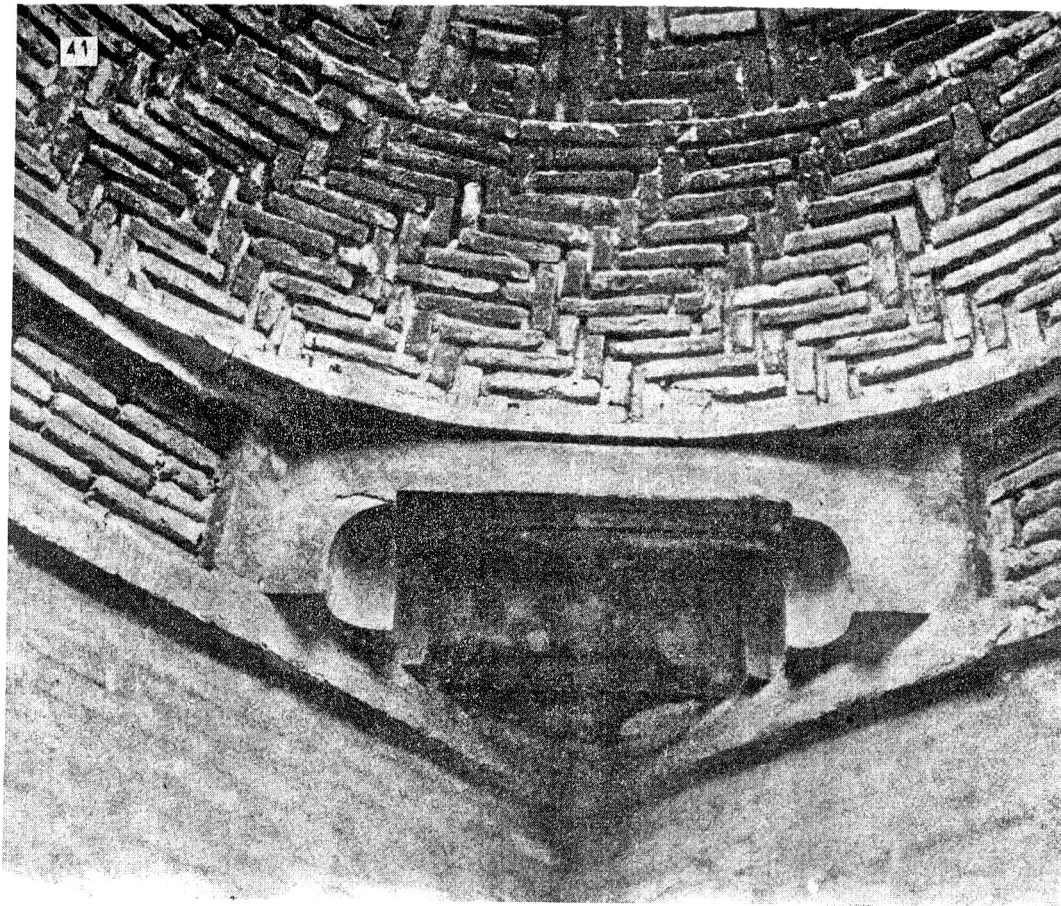


40

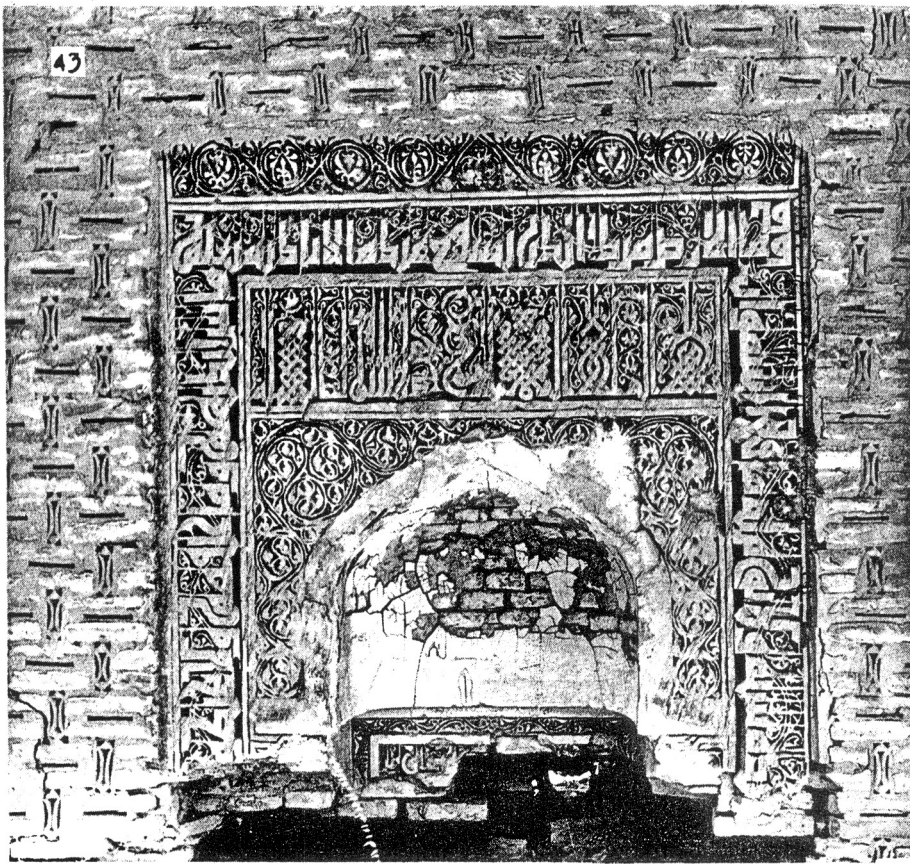


۴۰- گچ بری زیر پوشش ( محل تبدیل  
 پلان مربع به هشت ضلعی ) ( شماره ۱۹  
 روی نقشه ) مجموعه‌ای است از فرمهای  
 زیبا و گچبری خطوط و نقشها در قسمت  
 پائین عکس تزئینات قدیمی تر در نتیجه  
 ریزش گچ بری ظاهر شده است .

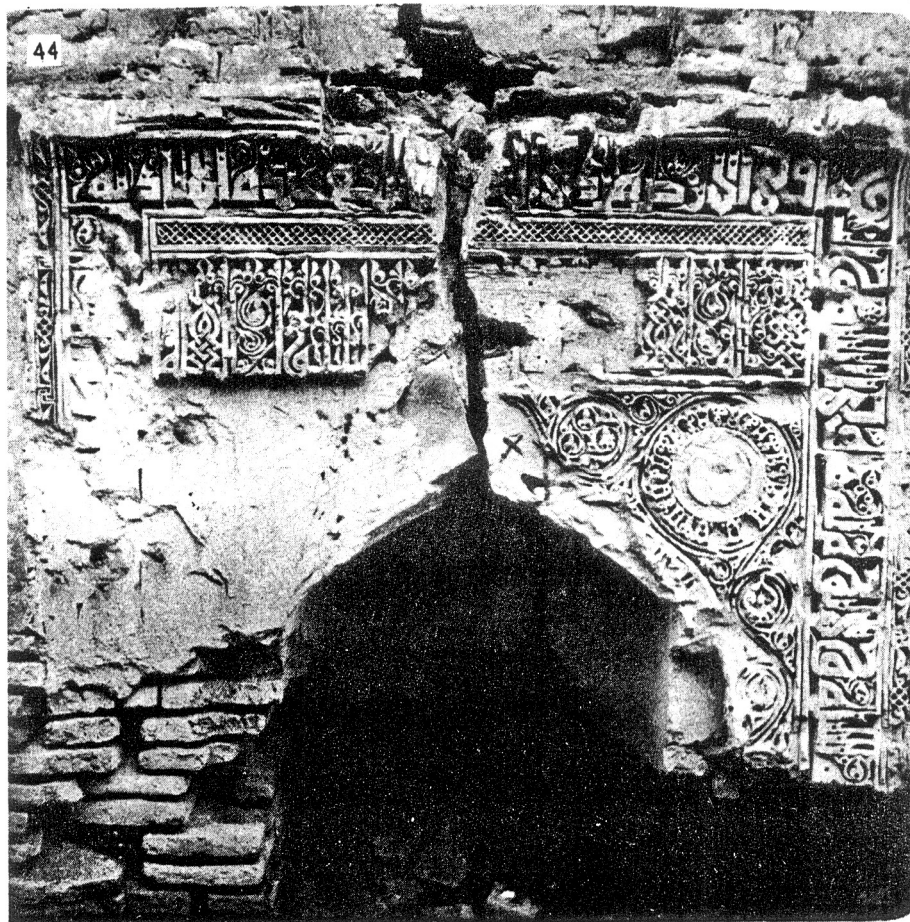
۱- محل تبدیل پلان مربع به هشت ضلعی از نقاطی است که در رباط شرف از نظر زیبایی بآن توجه شده است در این پوشش از گچ کاری استفاده شده است .



۲- قسمتی از کتیبه خط کوفی که بصورت گچبری در زیر ایوان ورودی از حیاط اول به حیاط دوم ایجاد شده است .

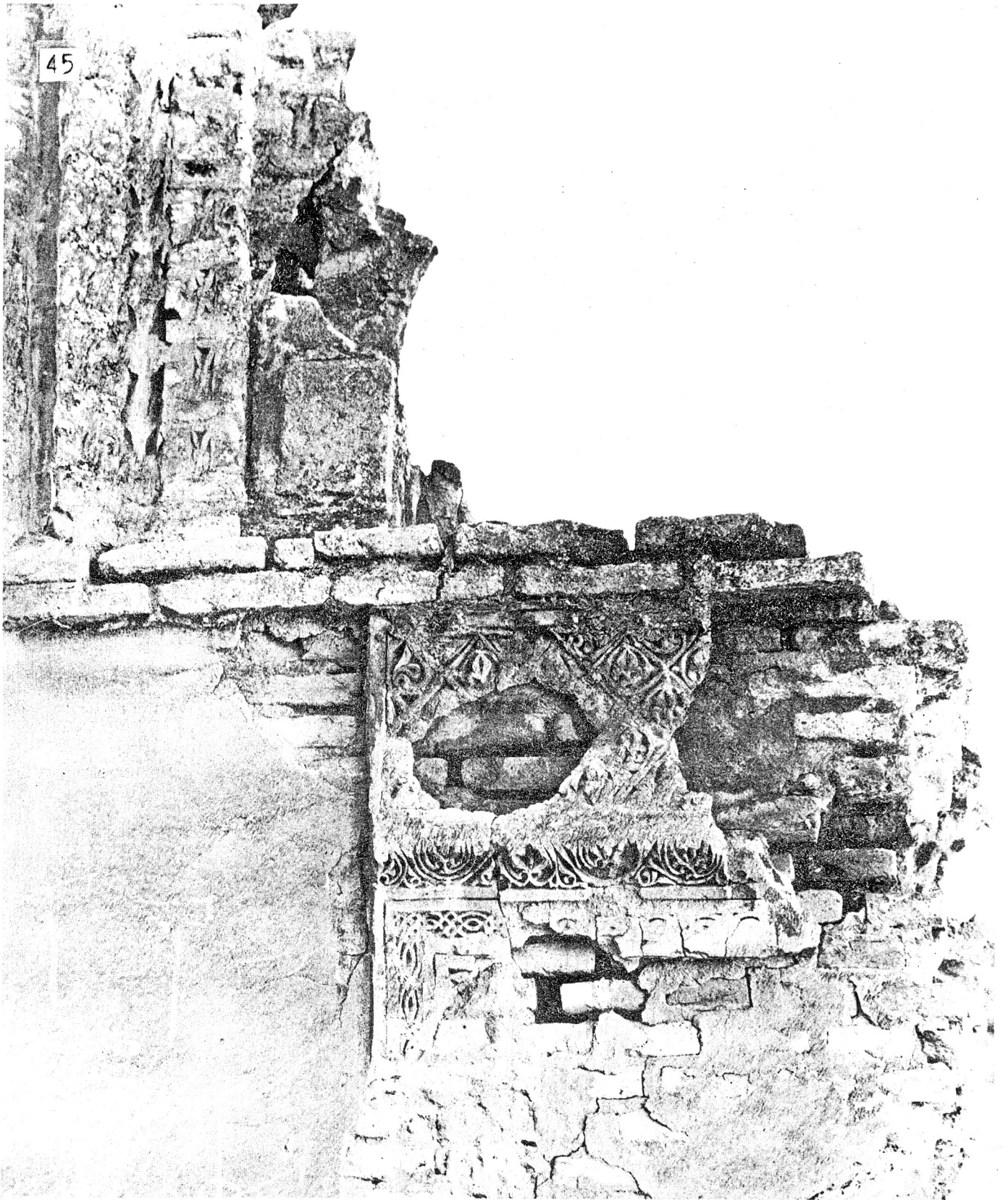


۴۳- یکی از محرابهای گجبری بسیار زیبای  
رباط شرف که خرابیهای قسمت پائین و  
جهت فرسایش آن بوسیله باران قابل  
مشاهده است ( شماره ۱۸ روی نقشه )



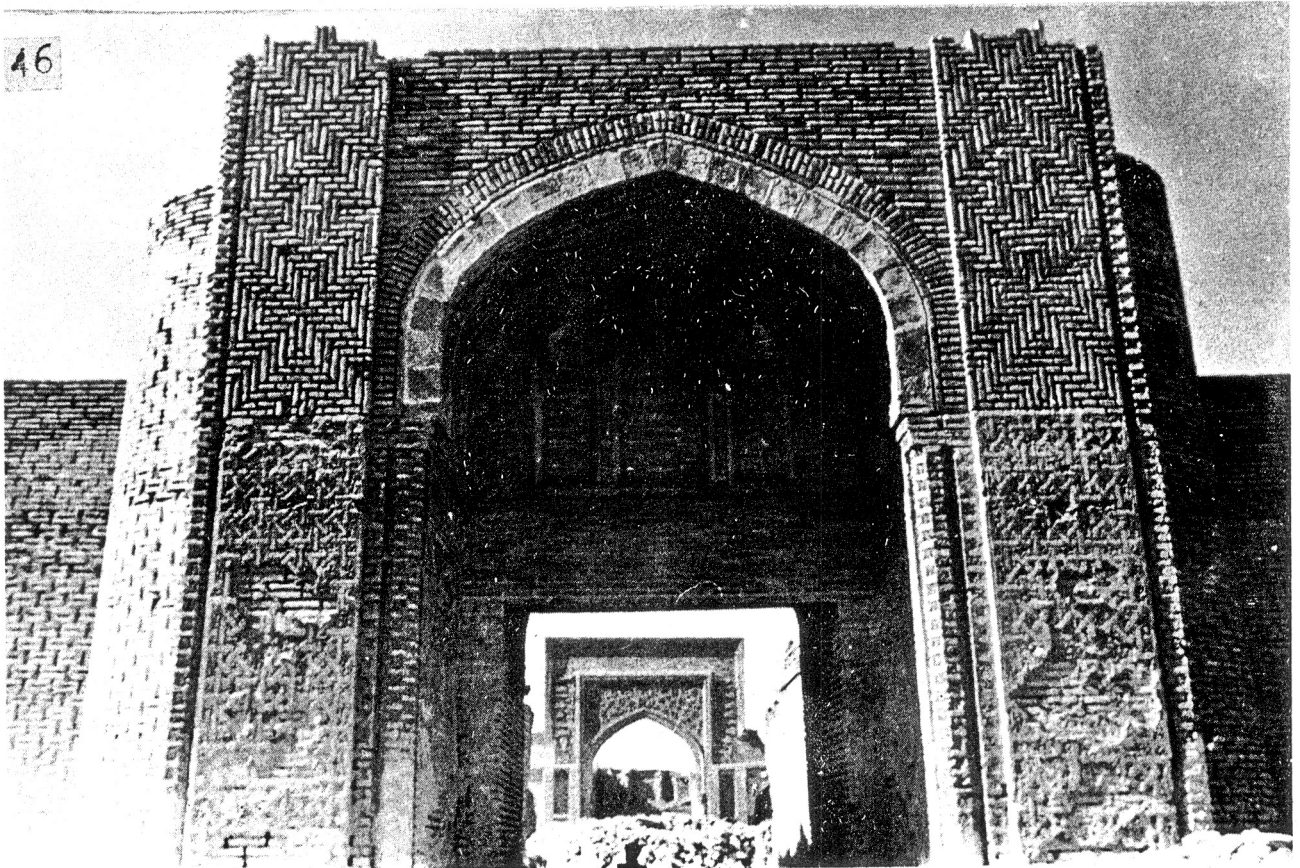
۴۴- محراب گجبری در مسجد کنار دالان  
ورودی اصلی ( شماره ۵ روی نقشه )

45



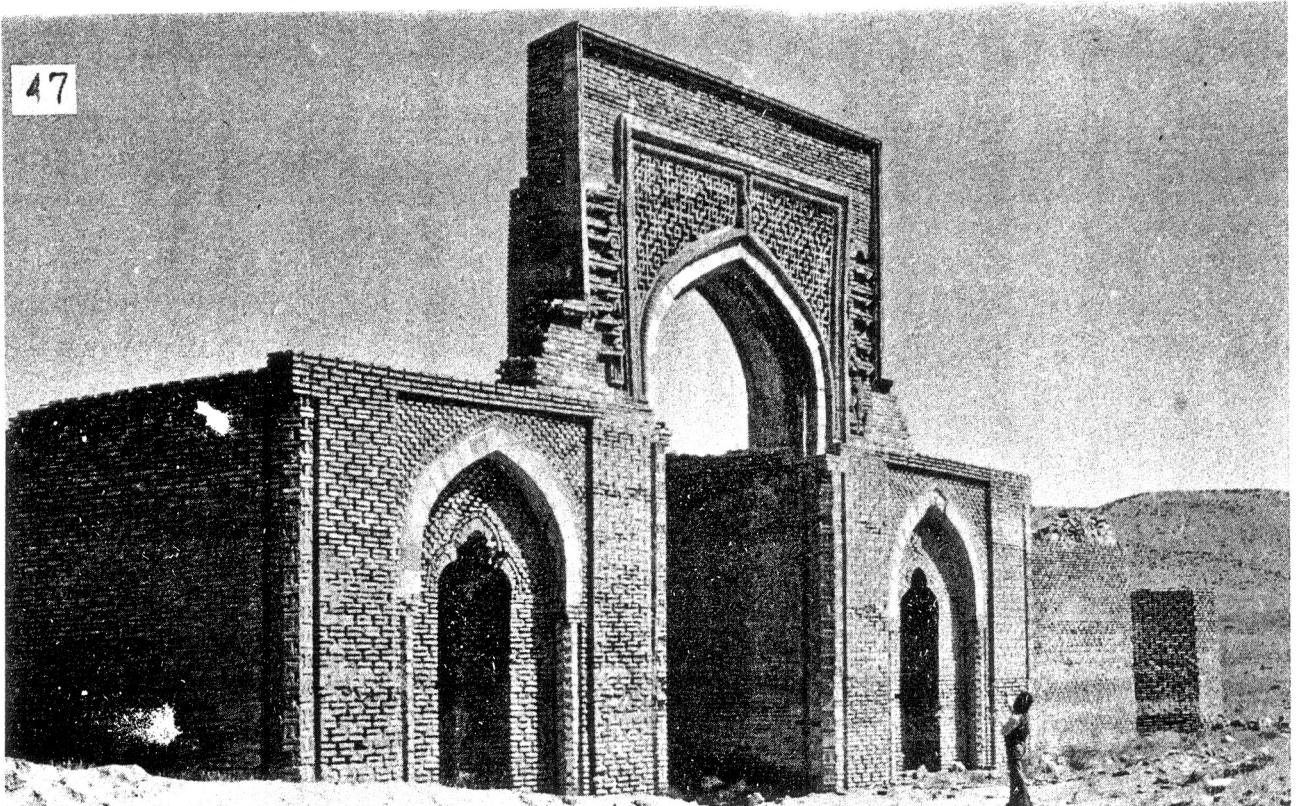
۴۵- گچیری گوشه فوقانی باقیمانده از یکی از محرابهای رباط شرف (شماره ۹ روی نقشه)

46



۴۶- نمای سردر ورودی بحیاط دوم پس از انجام تعمیرات این تعمیرات تزئینات گچی زیر سردر را از ادامه خرابیها مصون نموده است.

47



۴۷- این عکس سردر ورودی اصلی رباط شرف و غرفه‌های طرفین آن را پس از تعمیر نشان میدهد قسمتهائی از دیوارها و یکی از برجها نیز که تعمیر شده اند دیده میشود.

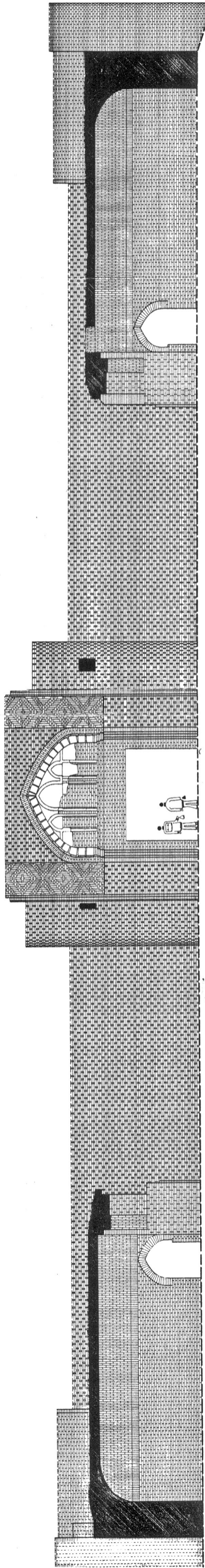


ایوان انتهائی در حیاط  
دوم را پس از تعمیر نشان  
میدهد. سه غرفه طرف  
چپ و دو غرفه از طرف  
راست آن نیز تعمیر شده  
است.

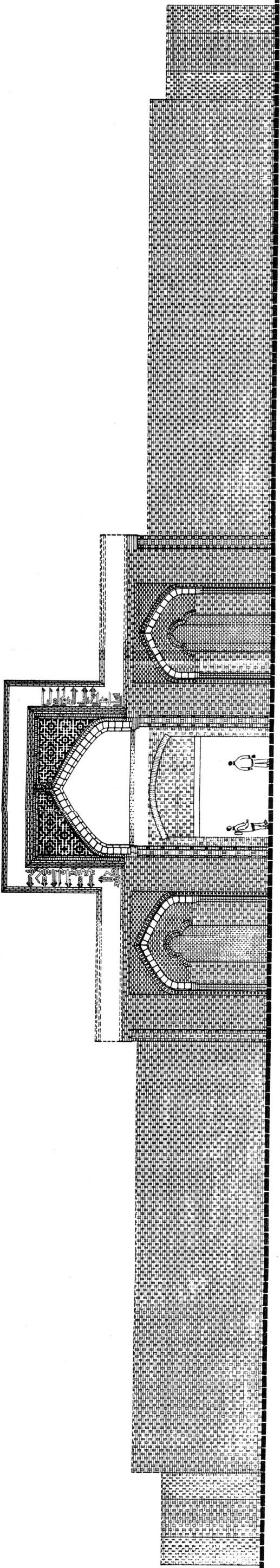
۴۹- دیوار و برجهای ضلع جنوبی رباط شرف پس از انجام پی‌بندی - کاری بندی دور تا دور بنا و قسمتهای زیادی در داخل مجموعه

انجام شده و از ریزش  
حتمی آنها جلوگیری  
بعمل آمده است در این  
قسمت کار مرمت ناحیه  
لبه بام هنوز انجام نشده  
است.



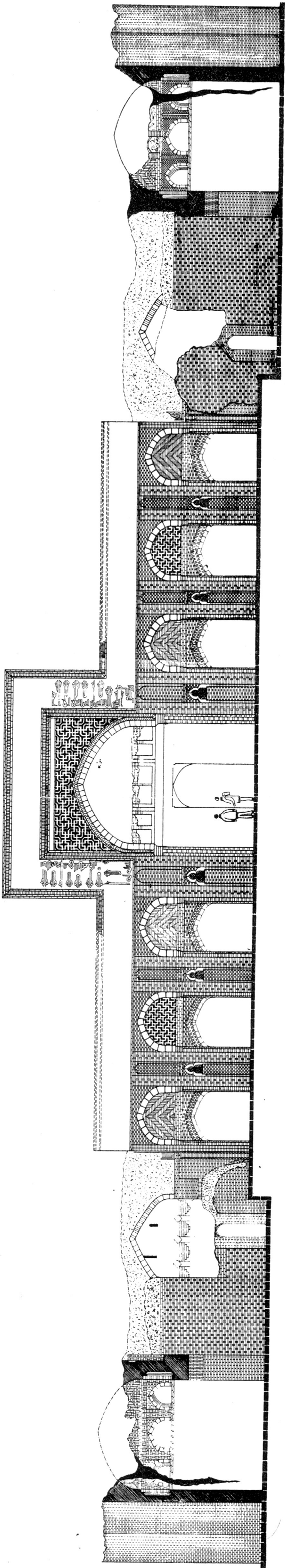


شبهات ورودی به ضلع جنوبی - برش س - س



نمایک ورودک ریاط مشرف

+



نمایک ایوانک انتهایی ریاط مشرف . میگذرد و برقی آ

نمایک ایوانک انتهایی ریاط مشرف . میگذرد و برقی آ

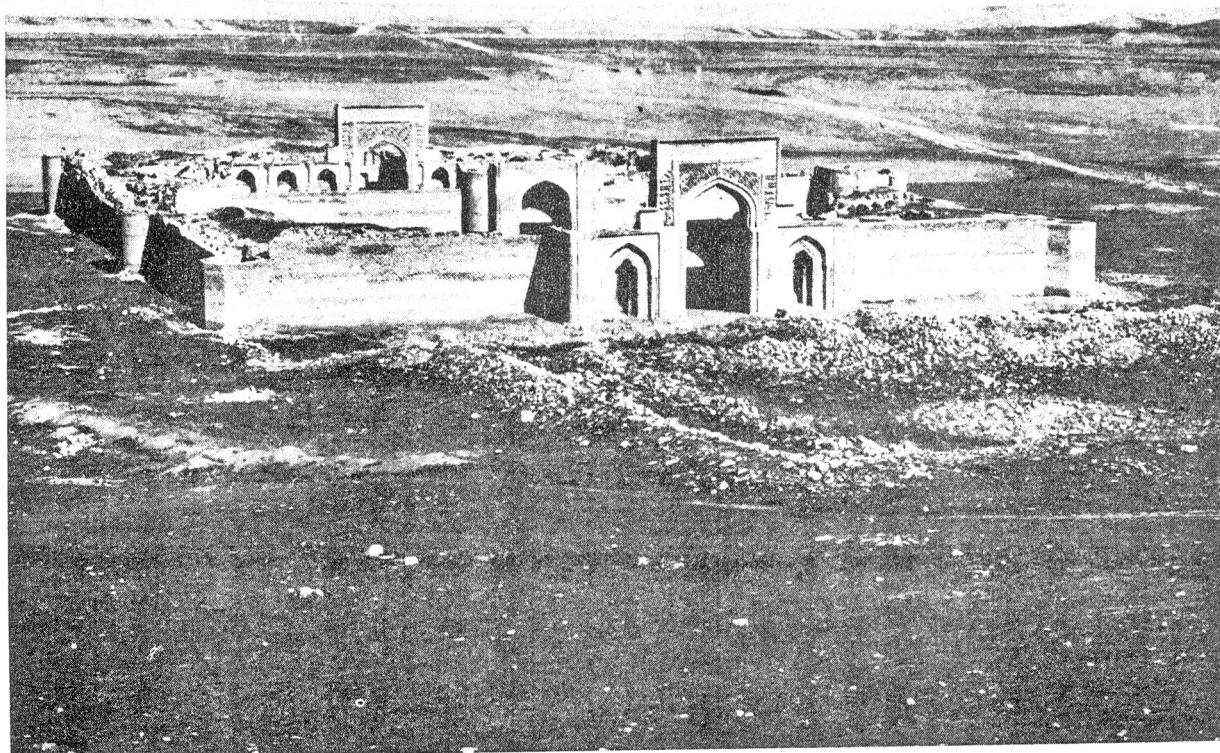
سازنده مکتب علمیه کتبی و خطی مشرف

50



۵۰- منظره عمومی رباط شرف از بالای تپه مقابل ورودی آن. این عکس رباط شرف را قبل از تعمیر نشان میدهد .

51



۵۱- منظره عمومی رباط شرف بعد از تعمیر