

ساخت حسینیه زندوان محصول کوشش اهالی و همفکری و مشارکت دفتر فنی اصفهان بویژه آقای استاد رضا فرزانه و استاد ابوالفضل بنیادی میباشد .

۵

طرح اصلی با همت آقای حاج نوراله زندوانی و مرحوم استاد علی اکبر محسنی ، یکی از معماران نائین ریخته شده و ساخت و غرفه های دو طبقه آن توسط آقای استاد حاج رضا سلطان محمدی پدر استاد محمدعلی استادکار دفتر فنی بانجام رسیده و در این مرحله با کوشش دفتر فنی پوشش اصلی حسینیه باتمام رسیده است . مسئله ایجاد حسینیه مزبور از این نقطه نظر قابل توجه است که برای نخستین بار عملاً "شاهد و ناظر نطفه گیری اینگونه مراکز با شیوه ای کاملاً سنتی دریغی از محلات فقیرنشین حاشیه نائین هستیم . قالب بندی سقف و طرائف و دقائق کار همچنین پذیرش ساخت دوباره اینگونه سقفها از طرف اهالی ، کاری تحسین انگیز و انجام موفقیت آمیز آن مرهون حسن نیت و عشق والای اهالی زندوان است و هزینه ساخت آن کلاً " از طرف اهالی پرداخت شده است . در حین بررسی بیشتر نظرم به مردم که سازندگان اصلی بنا هستند جلب شد ، مردمی که پیش سلام اند و پس از یک نشست انگار که سالها است آنها را می شناسی هرگز مشقات زندگی نتوانسته پشت آنها راخم دند و نسل به نسل مثل خاربوته های قانع بیا با نه های اطراف با اندک نم بارانی سربرکشیده اند و با تمام گرفتاریها هیچ دردی نتوانسته لبخند را از چهره آفتاب سوخته آنها محو کند . آنوقت با آشنا شدن با این مردم منطق ساخت حسینیه اشکار میشود . مگر نه این است که سازندگان همه ۷۰ - ۸۰ ساله اند و خود میدانند که همه این سنتها و عشق با مرگشان به پایان میرسد و فرزندانشان دیر ۱۵ ، ۲۰ گ. براهشان نخواهند رفت .

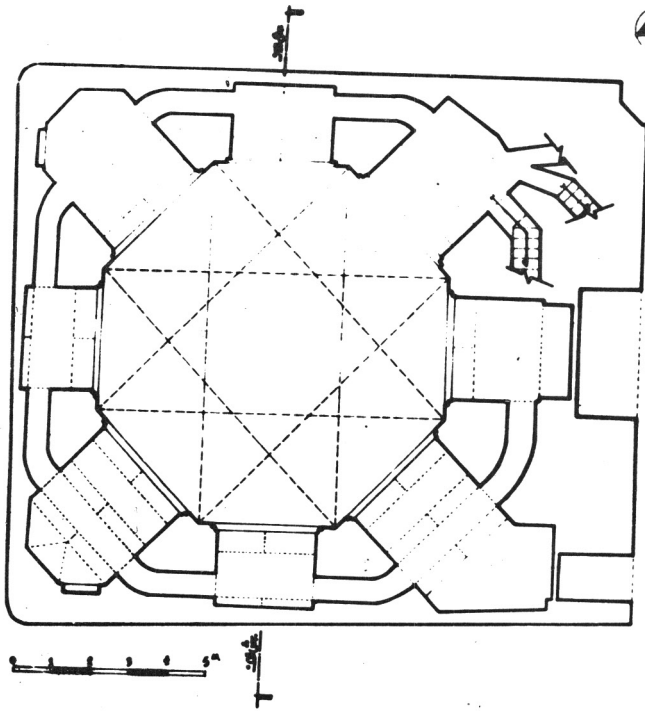
۳۳۵۷-۵۱۴

حسینیه زندوان برپا شد

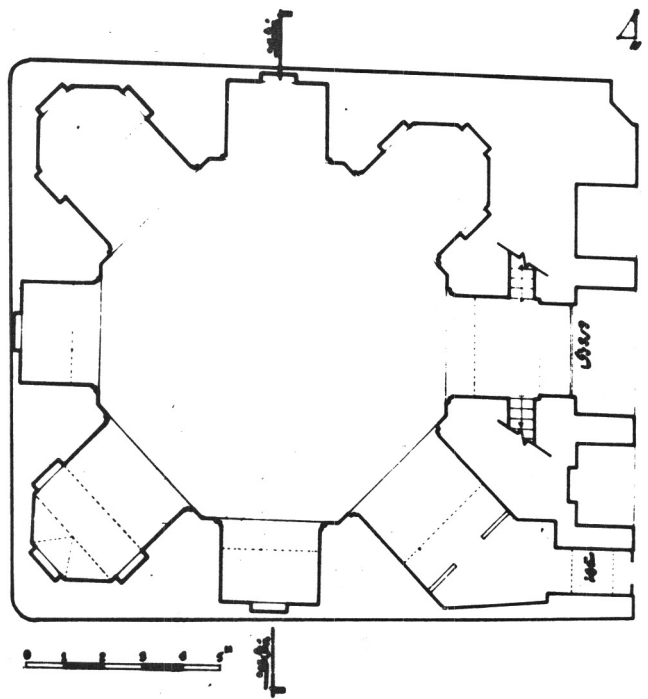
گزارش از: دفتر سازمان ملی حفاظت آثار باستانی اصفهان

مهندس معمار	احمد قریشی
	با همکاری:
معمار	استاد رضا فرزانه
باستان شناس	محمد مقدس
عکاس	مصطفی پور

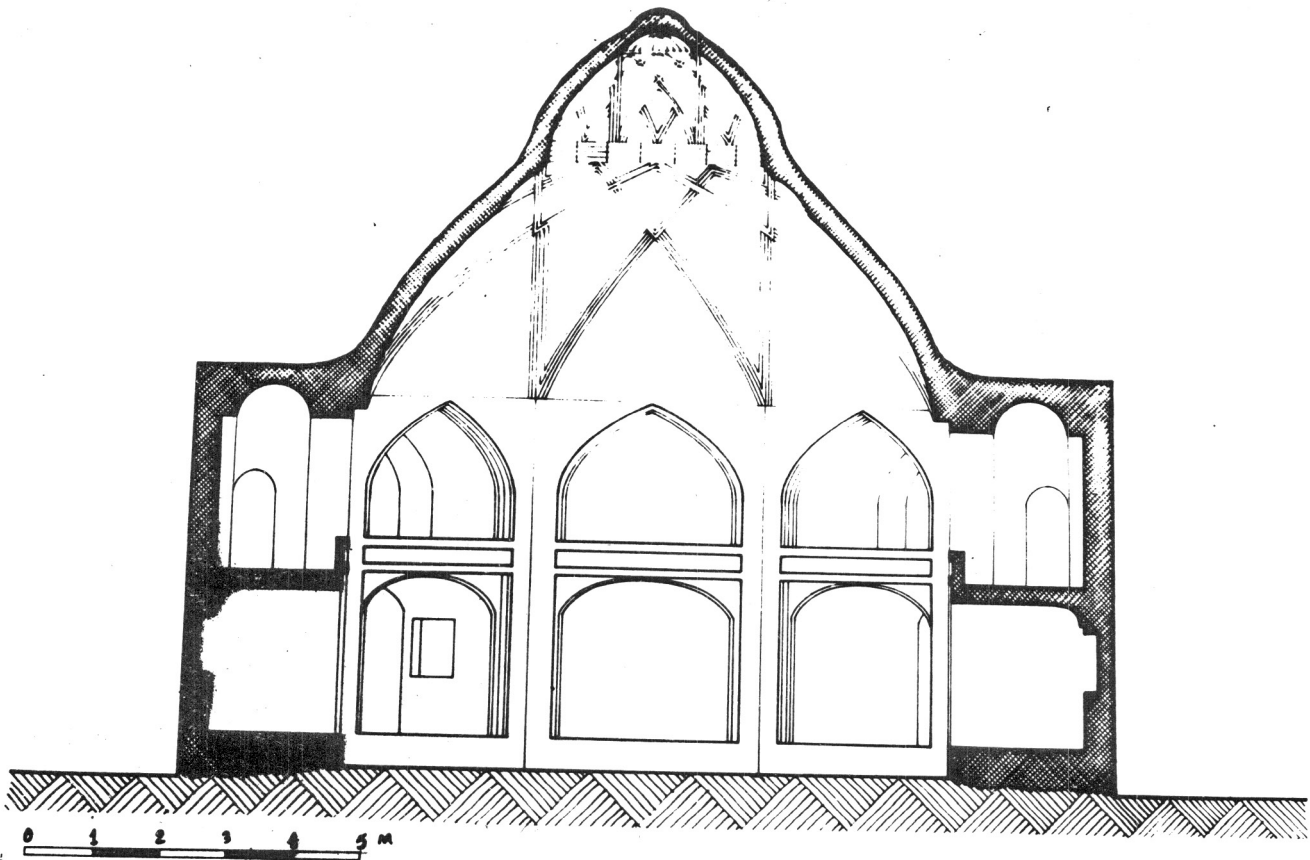
در گوشه ای دیگر از زندوان استخر و آب انبار تازه سازی با همان بادگیرهای پرچم مانند رامی بینیم اهالی میگویند "آب قنات را با حفر چاه خشکانند ، آب انبار را با آب لوله کشی



1:50 مقیاس میں **مسجد حسین**



1:50 مقیاس میں **مسجد حسین**



1:50 مقیاس میں **مسجد حسین**
حسین پورہ

پر میکنیم کشاورزی بکلی از بین رفته و اینجا دیگر کشت نمیشود".
آب انبار با استخر خشد جلوی آن منظره ناآروری دارد و انگار
که اهالی در ساختن آب انبار اصراری داشته‌اند، که نشان دهند
چه گناه بزرگی از طرف آنها که بعمد یا اشتباه آنهمه شریانهای
حیاتی روستاها و محلات نائین را بدون تفکر خشکاندند، انجام
گرفته است .

از آنهمه مزرعه‌های سرسبز جز بیابانی تافته از هرم آفتاب
چه باقیمانده و در خاتمه در پیغم آمد که به مردم
زندوان نپردازم چه ساخت حسینیه و عشق نهفته در آن محصول
فکر مردم زندوان است بنابراین در بخش نخست از زندوان و
حسینیه آن گفتگو می‌کنیم و در بخش دوم به چگونگی حرفه
زندوانیها یعنی آجرپزی میپردازیم و اگر بحث ما ناقص باشد
علت وقت اندک و مشغله بسیار است و در خاتمه متذکر میشویم
که هدف اصلی ماهشدار دوباره‌ای است بان عده که بدون هیچ
گونه احساسی مسئولیتی اقدام به تخریب اینگونه آثار گران قدر
میکند به بیانی دیگر این عمل بمفهوم ویرانی تمامی پشتوانه
فرهنگی این مرز و بوم است و ویرانی تمامی تجربیات عینی و
متبلور شده فرهنگ اسلامی است که در هر خشت و آجر آن سازندگان
چیزی از وجود خود و عشق مردم را بودیعه گزارده‌اند .

زندوانی ها

زندوانی‌ها را میتوان حاشیه نشینان نائین نامید . زندوان
در حاشیه شرقی نائین قرار دارد و از میدان امامزاده سیدعلی
تا حدود دو کیلومتر فاصله و در قسمت جنوبی راستای جاده یزد
خانه های محقر و کوره های کنبدی شکل زندوان دیده میشود
نائینیها اینجا را بعنوان (خوش نشین) نائین مینامند و علت
آنهم املاک اربابی مرغوب آن در گذشته بوده است که حالا
متاهفانه تماما " در اثر خشک شدن قناتها از بین رفته است .
مردم زندوان در اصل شاخه‌ای از مردم محمدیه نائین

هستند .

در زندوان در حال حاضر ۵۲ خانوار زندگی میکنند که
شامل حدود ۳۰۰ نفر است . شغل اهالی در اصل کشاورزی در
املاک اربابی و کوره پزی بوده است و عمده محصولات آن گندم
جو، کلوزه و صیفی جات بوده ولی همانطور که قبلا " نیز اشاره شد در
حال حاضر با خشک شدن قنات کلیه مزارع از بین رفته است .
اهالی میگویند علت خشک شدن قنات بواسطه حفر چاه
توسط شهرداری در میدان شهر نائین بوده در حال حاضر شغل
بیشتر اهالی آجرپزی است و زنهار نیز بآر قالی بافی اشتغال
دارند .

در زندوان یک مدرسه ابتدائی ۵ کلاسه وجود دارد ولی
بدلیل کمبود جا هر دو کلاس در یکی از کلاسهای سه گانه مدرسه
تشکیل میشود . تعداد محصلین ابتدائی زندوان ۵۴ نفر است
شامل ۲۰ پسر و ۳۴ دختر .

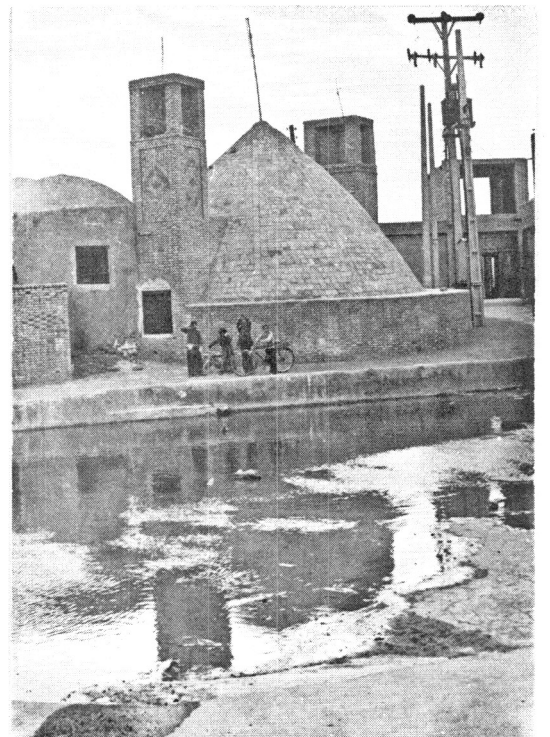
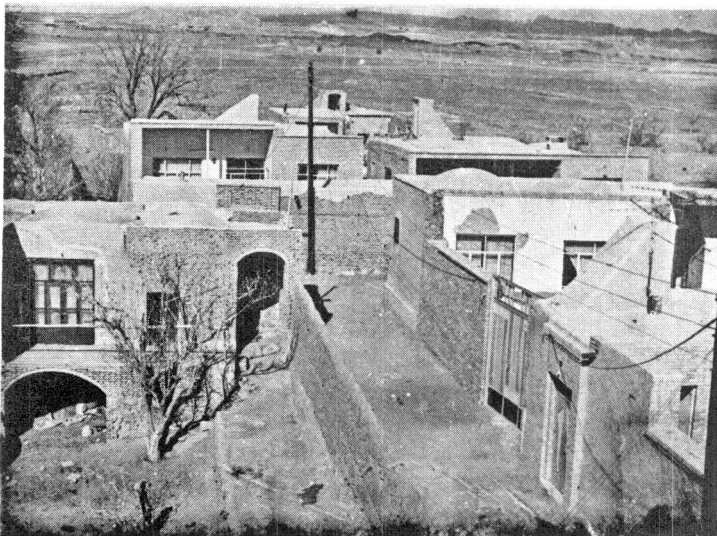
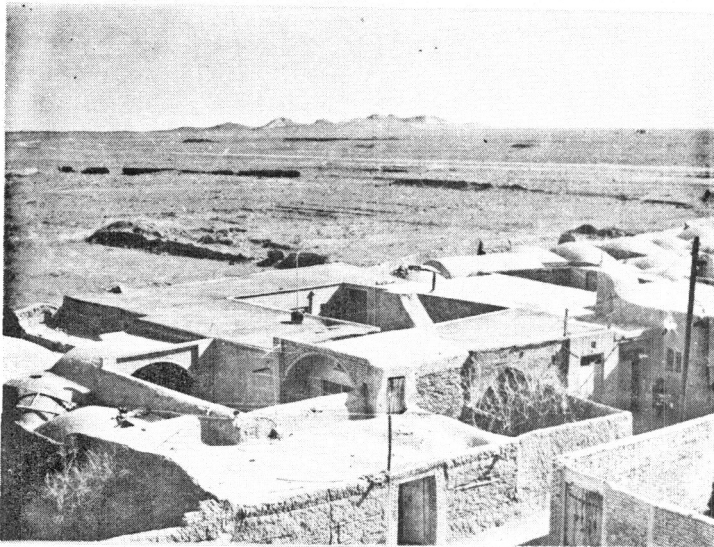
در حال حاضر زندوان دارای آب لوله کشی از نائین و برق
و یک حمام است . در زندوان به لحاظ نزدیکی بانائین هیچگونه
راسته بازار و مرکز خریدی وجود ندارد و اهالی ما محتاج روزانه
خود را از نائین تامین میکنند معماری خانه های آنها معمولا
از طاق و چشمه و دیوارها از چینه های گلی است .

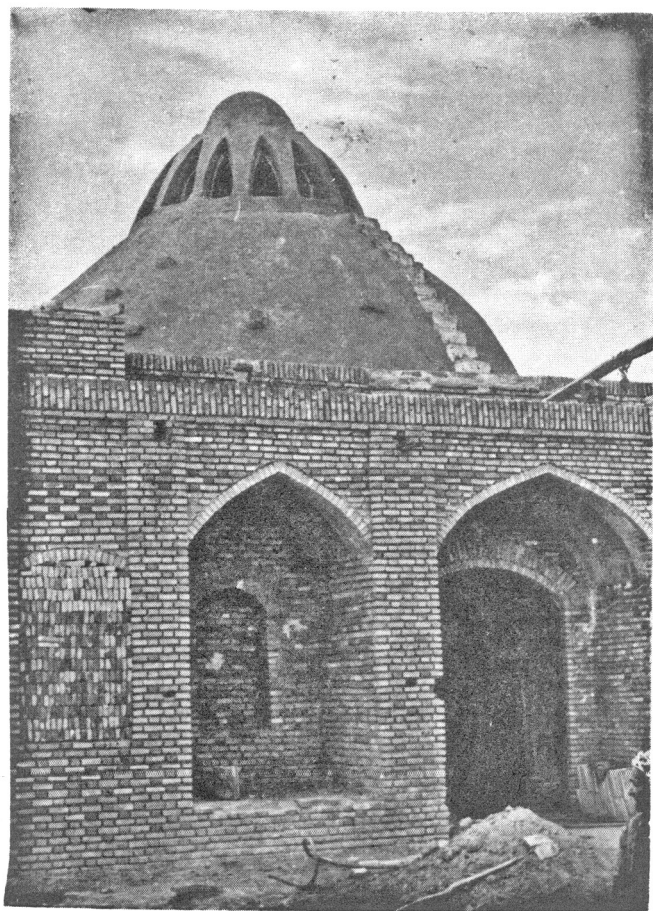
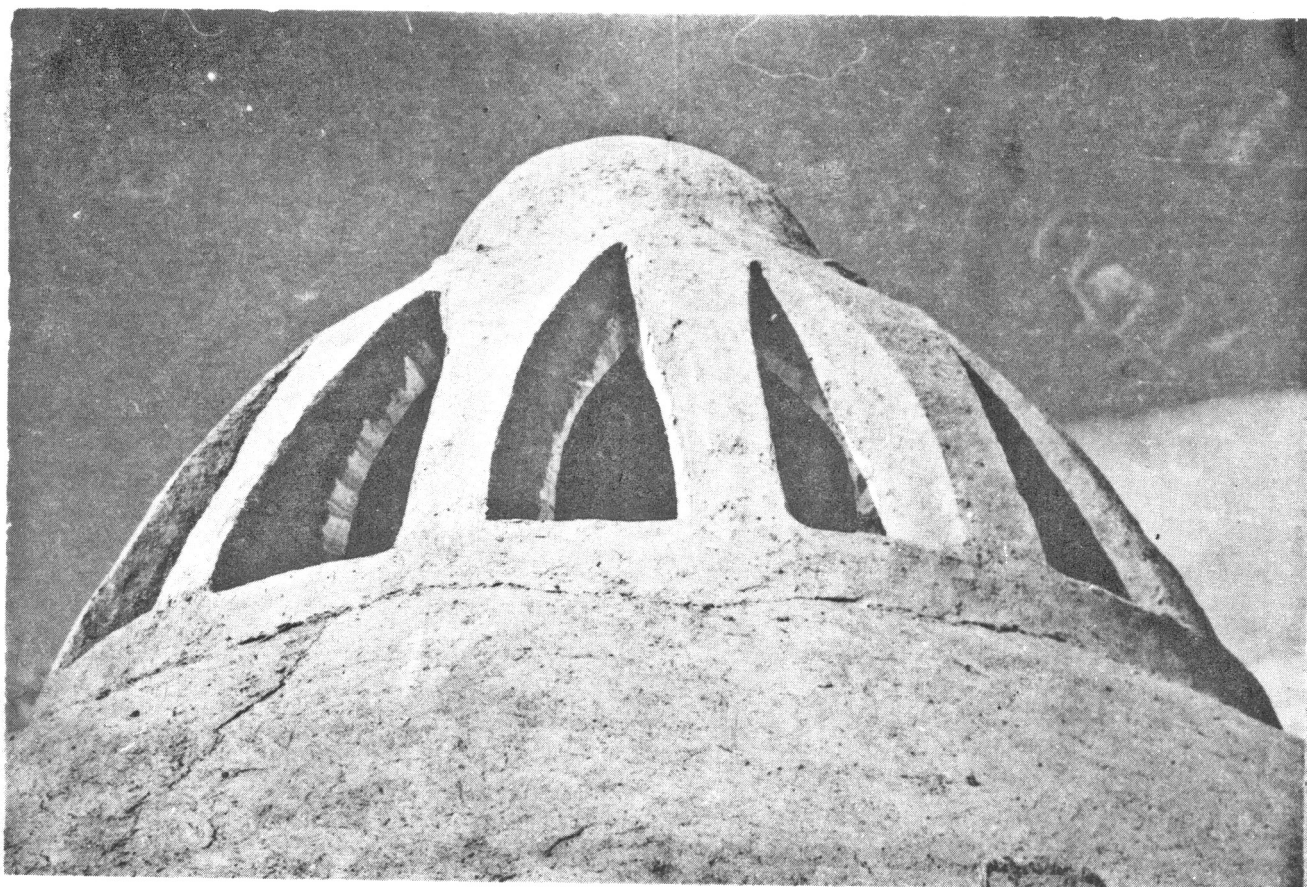
حسینیه های نائین

حسینیه‌ها را در نائین میتوان یکی از عناصر جداناپذیر
از بافت شهری نائین دانست . عناصر تشکیل دهنده حسینیه‌ها
متفاوت و گاهی بر اساس احتیاجات محلات مختلف شهر بوجود
آمده ، اما در تمام حسینیه ها میتوان تادید بر حرکت پیاده‌راکه
در حقیقت ادامه و جزئی از بافت اصلی حرکت در مجموعه شهری
تاست و در کل از زندگی شهر تبعیت میکند تشخیص داد .

موقعیت حسینیه ها در بافت شهر و مسیرهای حرکتی در
اتصال با این حسینیه‌ها بگونه‌ای طرح شده که حرکت و شریانهای
اصلی را بداخل کشانده و از خود عبور میدهد . و این حرکت
طبعاً " بهنگام داخل شدن در حسینیه‌ها هدفی را دنبال میکند.

زندوان





شمای گنبد و شکل کلاه فرنگی

و حالتی ضربه زنده را دارد. محتوایی که در حسینیه ها مطرح میشود بصورتی است که از بافت ذهنی افراد عبور کند چنین حالتی در عناصر تشکیل دهنده حسینیه ها و در رابطه با نیازهای مختلف مردم و مسائل اقلیمی منطقه متغیر است.

در نائین به سقاخانه ها و آب انبارها در رابطه با کمبود آب و غیره تاکید بسیار میشود. آب انبارها مسئله کمبود آب محلات را برآورده میدهند و سقاخانه در کنار آن عنصر جاذبی برای مردم تشنه و گرما زده است که بسهولت مردم را سیراب میکند و شکل حسینیه نیز جزئی از بافت ذهنی و فرهنگی مردم محسوب میشود. از تمامی مطالب فوق نباید چنین برداشت کرد که ایندونه مجموعه ها با طرح واحد از پیش ساخته ای ایجاد شده است بلکه تحقیق ما نشان میدهد که حسینیه ها خود عناصر مستقلی هستند که بمرور با ترکیب با سایر عناصر در جهت برآورد نیاز و همچنین همراه با توسعه محلات، رشد یافته و تکمیل میشوند.

در برخی تحلیل ها مساجد راجزء عناصر اصلی حسینیه قلمداد کرده اند. در صورتیکه ما در زندوان ابتدا شاهد ساخت حسینیه بعنوان فضا و عنصری مستقل هستیم و سازندگان قبل از ساخت مسجد حسینیه را ایجاد کرده اند. در حسینیه باب المسجد مسجد جامع نائین را نباید از عناصر تشکیل دهنده حسینیه قلمداد کرد. قدمت تاریخی مسجد و تحقیقاتی که اخیراً انجام گرفته نشان میدهد که قدیمی ترین درب مسجد که چهار چوب آن اخیراً پیدا شده در قسمت شمالی و در کنار رشته قنات قدیمی بوده است و در حقیقت حسینیه باب المسجد در امتداد این مسیر خیلی بعد در زمان قاجار احداث گردیده است. در محله کلوان بنظر میرسد راسته بازار قبل از احداث فضای حسینیه و همراه با گسترش یافت محله بوجود آمده و غیره بطور کلی نتیجه گیری بحث فوق که بدرازا انجامید چنین است که حسینیه ها کلاً بعنوان پد عنصر فرهنگی مستقل ایجاد گردیده و همراه با

موقعیت و نیاز بافت یا با عناصر دیگر ترکیب شده و یا همراه با توسعه محلی نیازهای دیگر بافت بمرور با افزایش افزوده گردیده است.

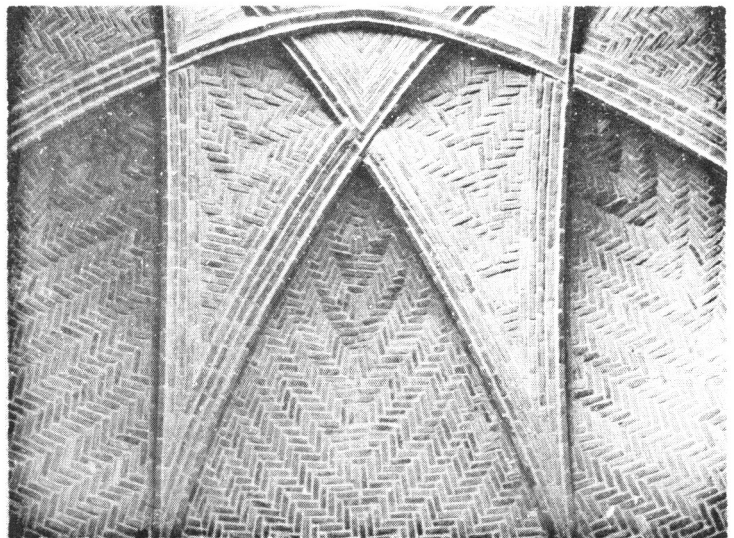
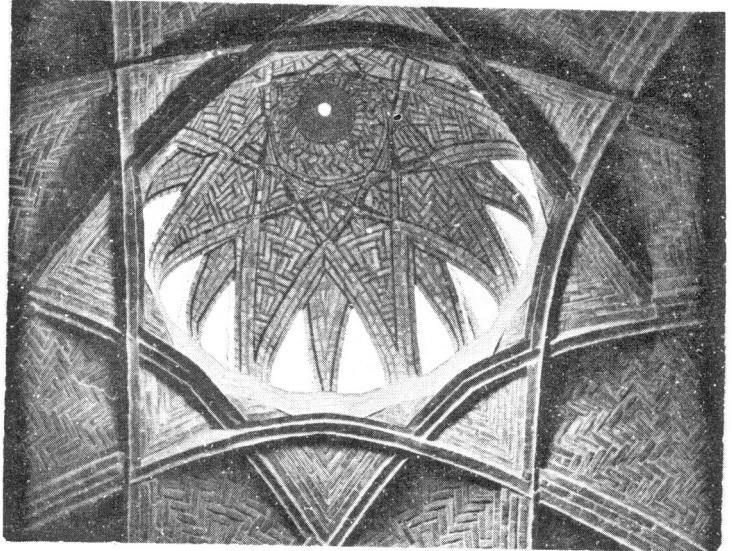
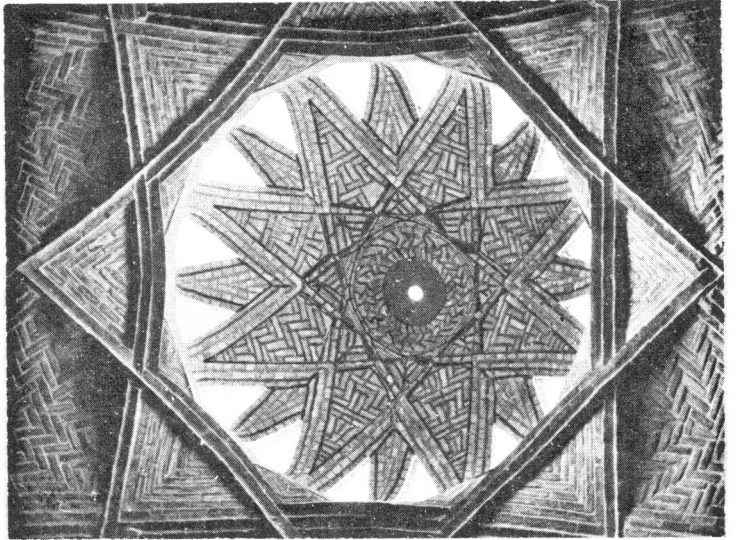
حسینیه زندوان

احداث حسینیه زندوان را ما بعنوان جوابی قاطع بآن عده از دست اندرکاران حرفه معماری تلقی میکنیم که اعتقاد دارند زمان، ایجاد ایندونه بناها را ایجاب نمیکند و در عمل چیزی میسازند غریب با ذهن مردم و عملکرد واقعی اینگونه فضاها و بدون در نظر گرفتن موقعیت اقلیمی، مکان جغرافیائی و حتی اقتصادی سازندگان بنا (عکس شماره ۱) همه از مردم محلی هستند.

مصالح بنا بدون هیچ وابستگی حتی به نائین از مصالح خود محل تامین شده است (سنگ - آجر - کج). عملکرد بنا با جزئی تغییرات مختصر همراه با نیاز محله و مردم بوجود آمده و در جهت تاکید بیشتر شکل بنا نیز از همان نمونه های سنتی و آشنا به ذهن تبعیت کامل شده و، مسائل فنی در آن بشدت مدنظر بوده است. بنا نیازهای واقعی را کاملاً برآورد کرده است. در گوشه ای با ایجاد سقاخانه در مسیر گذر و ایجاد با دیگر کاملاً سنتی بر روی این قسمت و ارتباط آن با فضای داخلی محوطه سرپوشیده مسئله تهویه و رطوبت و خنکی هوا را برآورده و میتوان گفت در نوع خود از سایر تجربیات مشابه در حسینیه ها نیز جلوتر رفته است و کاملاً ابتکار تازه ای است.

حسینیه در زمینی معادل ۳۴۵ متر احداث شده و مثل سایر حسینیه های نائین دارای یک فضای اصلی سرپوشیده و دو طبقه غرفه های اطراف است. غرفه های نائین که بصورت سکو است مخصوص مردان و غرفه های بالا اختصاص به زنان دارد. موقعیت ورودی غرفه های بالا در رابطه با ورودی اصلی مطرح شده و جهت سهولت دسترسی دارای دو ورودی روبروی هم است فضای اصلی سرپوشیده بشکل هشت ضلعی است. برای پوشش سقف از طاق توپزه استفاده شده و فیلیپوش های ایجاد شده تمام بصورت خفته

بررسی پوشش سقف



و راسته پر شده و از نقطه نظر تحمل و هدایت بار به زمین، در حقیقت با ایجاد غلامگردش (غرفه های زنانه) جهت انتقال نیروها بنحو کاملاً حساب شده ای کمک گرفته شده همچنین به طاق تویزه ها در عین رعایت اصول فنی حالتی تزئینی نیز داده شده است. اهالی مایلند در آینده جهت تکمیل مجموعه در زمین مجاور یک حسینیه سرباز و یک مسجد نیز ایجاد کنند.

کوره پز خانه زندوان

کوره های آجر پزی زندوان در قسمت غربی و در فاصله کمی از محل زندوان قرار دارد و گفتیم که زندوان خود در حاشیه شرقی و راستای جاده بزد واقع شده است در اینجا سعی بر این است که بصورتی کوتاه و مختصر به فعالیت اصلی اهالی زندوان یعنی شغل آجر پزی بپردازیم تحقیقات در این زمینه بسیار کم و ناقص است زیرا ما فرصت زیادی جهت بررسی نداشته ایم.

۱- تعداد کوره های زندوان

در زندوان تعداد ۱۲ کوره آجر پزی وجود دارد و بجز یک کوره که مربوط به آقای زندوانی است و جهت دفتر فنی سازمان ملی حفاظت آثار باستانی ایران دو نوع آجر ۲۰×۲۰ و آجر ۲۵×۲۵ بصورت سفارشی تولید میکند سایر کوره ها نیز به تهیه آجر فشاری اشتغال دارند. عمده تولیدات آنها در شهرهای نائین - انارک - اردستان و زواره مصرف میشود هر کوره در سال بطور متوسط حدود یک میلیون آجر فشاری تولید میکند.

۲- طرز تهیه مواد اولیه

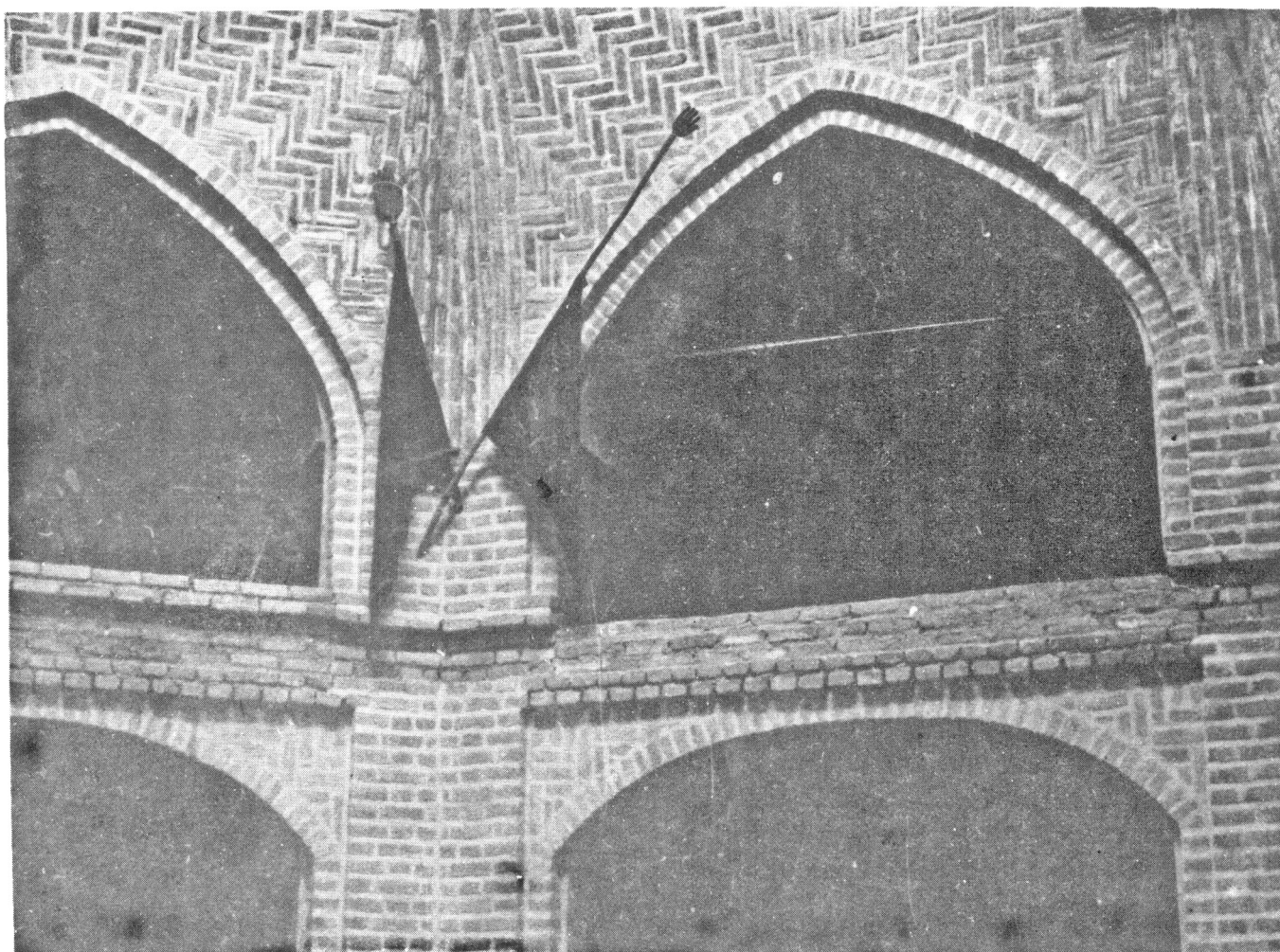
خاک مورد مصرف کوره ها معمولاً توسط کامیون از جنوب زندوان از محلی بنام (کوچه بافران) حمل میشود و آب مصرفی نیز توسط کامیونهای آبدش از نائین توسط کوره پزها خریداری میشود بدین ترتیب تولید آجر در زندوان تا حدودی بلحاظ خریداب و حمل خاک کران تمام میشود و طبیعتاً "شرائط و وسائل تولیدی در کوره ها تأثیری مستقیم در شکل زندگی کارگران و اهالی زندوان دارد که چنانچه توجهی به دگرگونی وسائل تولیدی

در زندوان گردد مستقیماً به رفاه بیشتر اهالی زندوان منجر خواهد شد.

۳- طرز تهیه آجر فشاری

هر کوره معمولاً دارای میدانی در اطراف خود میباشد خاک پس از حمل از (بافران) با کامیون بصورت کپه در آمده اگر خاک آلونک (خاک سفت) داشته باشد مقداری خاکستر به آن میافزایند خاکستر در زندوان نیز از طرف صاحبان کوره پزخانه خریداری میشود و آب نیز به حوضچه های آب عنوان منبع اصلی که معمولاً در بلندی قرار دارد ریخته میشود و از آنجا به میدان کوره و جائیکه کپه های خاک ریخته شده هدایت میشود پس از درست کردن گل موعد زدن خشتهای آجر است.

گل خوب ورزیده شده را درون قالبهای مرکب یا تک قالب میریزند قالبهای اصلی از ورق آهن به ابعاد مورد نظر درست شده است پس از آن خشته را از قالب خارج ساخته و روی هم بصورت هره در میدان کوره انبار میکنند تا در زمان مناسب به کوره حمل کنند. حمل خشتهها معمولاً چنانکه کوره دارای میدان وسیع باشد توسط الاغ تا کوره انجام میگردد و در غیر این صورت با فرقان امکان حمل آن بسیار راحت تر و ارزانتر تمام میشود هر کوره تا ارتفاع حدود پنج متر از سطح زمین گود شده است و شکل کوره بصورت چاهی با قطر حدود پنج متر میباشد هر کوره دارای یک تونل شیب دار است که در حقیقت ورودی اصلی به محوطه کوره میباشد. تا ارتفاع حدود دو متر از ته کوره را معمولاً بوسیله سنگهای اهک پر میکنند و روی این قسمت تا ارتفاع چندین متر از سطح زمین خشتههای خام را بصورت هره و شکل گنبد در میاورند ظرفیت هر کوره در حدود ۱۴۰۰۰۰ تا ۱۵۰۰۰۰ آجر است و در روی زمین و در اطراف گنبد معمولاً کوره پزها سنگ دج میچینند روی گنبد را جهت حفاظت گرمای کوره معمولاً کاهگل میکنند و کوره به مدت ۳۰ تا ۳۵ روز بصورت شبانه روزی روشن نگهداشته میشود نوع سوخت کوره از نفت سیاه است و مصرف آن در هر بیست و چهار



نمای ورودی حسینیه



- ۱- استاد رمضانعلی سلطان محمدی معمار
- ۲- حاج نورالله زندوانی موسس اصلی حسینیه
- ۳- استاد رضا فرزانه معمار دفتر فنی

ساعت حدود ۲۰۰۰ لیتر نفت است .

تقسیم کار

بطور کلی میتوان کارگران کوره‌ها را بدو بخش تقسیم کرد :

۱- کارگران ساده که عبارتند از : گل ساز- خشت جمع کن

چرخ کش

۲- کارگران متخصص که مرکبند از : خشتمال - کوره چین

کوره سوز - قالب کش

الف - گل ساز ، کارگر گل ساز

کبه های خاک را بصورت گل در میاورند اینگونه کارگران

را کوره پزها بصورت فصلی استخدام میکنند .

ب - خشت جمع کن

خشت جمع کن مسئول انبار خشتها است که بصورت خام

پس از خشک شدن در میدان بر روی هم هره چین میشود .

د - چرخ کش

چرخ کش کارگر ساده ایست که توسط چرخ چوبی یا فرقان

و یا الاغ خشتها را تا کوره حمل میکند .

ن - کارگران متخصص خشتمال

معمولا" پس از سالها تجربه مهارتی در زدن قالب خشت

پیدا میکنند سرعت کاری آنها قابل قبول صاحبان کوره پزخانه

بوده و معمولا" اجرت آن بصورت مقطعه بقرار هر هزار عدد آجر

پرداخت میشود در مورد آجرهای فشاری در زندوان هر هزار

عدد ۱۰۰ تا ۱۲۰ تومان و چنانکه آجر بصورت مربع باشد این

رقم تا چندین برابر نیز تغییر میکند .

و - کوره چین

کوره چین نیز کارگر با مهارتی است ده مسئول چیدن خشتهای

خام در کوره است .

ه - کوره سوز

کوره سوز یا تون تاب مسئول تنظیم کوره و روشن نگه داشتن

دائم آن است در زندوان صاحب کوره معمولا" هم کوره چین و

هم کوره سوز است .

ی - قالب کش

پس از ریختن گل در قالب توسط خشتهای قالب کش معمولا"

آنها را روی زمین برگردانده و قالب را جهت خشتهای بعدی

آماده میکند در زندوان این کار بعهده خود خشتمال است و

بخصوص چنانچه خشت بصورت (آب مال) نیز باشد (آب مال

معمولا" به آجرهایی گفته میشود که خشتمال پس از قالب گیری

آنها را با آب صاف میکند) پس از پخت معمولا" آجر مرغوبتر

از سایر آجرها بدست میآید .

نتیجه :

بطور کلی میتوان گفت کلیه کوره ها در سال ۷ تا ۸ ماه

فعالیت مداوم دارد زمستان بلحاظ سرما و بارندگی اصولا"

فعالیت آنها را کم میکند و بخصوص در این فصل تولید کوره‌ها

فقط از مقدار انبار خشتهای خام تامین گردد . پس از گذشت

زمستان فعالیت آنها دوباره آغاز میشود در زندوان معمولا" کارگران

در این چهار ماهه بکارهای مختلف دیگری میپردازند شغل اصلی

همه کارگران کشاورزی است و در زندوان متاسفانه بخاطر نبودن

آب و خشک شدن قنات کشاورزی نیز وجود ندارد در حال حاضر

حرفه آجر پزی معمولا" در خانواده‌های زندوان نسل به نسل از

پدران به پسران منتقل میشود و در هر کوره بصورت خانوادگی

فعالیت میشود .

چنانکه توجهی به دگرگونی در شیوه تولید ، تسهیلات

مختلف مانند طرح آب - لوله کشی و همچنین ایجاد تسهیلات

بهداشتی و برآورد سایر احتیاجات زندوان کرد اینگونه اقدامات

بجا، تاثیر مثبت در کمیت تولید و رفاه اهالی و انسانی شدن نحوه

تولید خواهد داشت .