

بناهای صفوی

در مسیر جاده

اصفهان - فرح آباد ساری*

نوشته: ولفرام کلایس

ترجمه: علیرضا مهینی

شاه عباس اول (۱۵۸۷ تا ۱۶۲۹) در سال ۱۶۱۱ و ۱۲ در منطقه مازندران دو بنای تابستانی یکی در اشرف (بهشهر کنونی) و دیگری در فرح آباد بنا کرد که دومی در نزدیک دریای خزر قرار دارد و آغاز بنای این دو کاخ زودتر از کاخهای اصفهان بود .

بنای کاخ اشرف (بهشهر) در سال ۱۶۱۲ آغاز شده و بطوریکه پیترودلاواله مینویسد تا سال ۱۶۱۶ عملیات ساختمانی آن ادامه داشته است و نیز یک انگلیسی بنام سرتوماس هربرت که در سال ۱۶۲۷ م . سفیر انگلیس در دربار صفوی بوده در یادداشت‌های خود مینویسد که ساختمان این کاخ در زمان اعقاب شاه عباس اول هم

ادامه داشته و تدریجاً " بزرگتر هم شده است و در اطراف آن یک باغ بسیار بزرگ مشتمل بر هفت باغ کوچکتر هم ایجاد کرده اند بطوریکه ساختمان اصلی از همه طرف بین باغها محصور شده است .

کاخ اشرف در سالهای ۶۹- ۱۶۶۸ بوسیله قزاق‌های استنکاراسین (۱) منهدم شده ولی در سالهای بعدید ستورنادر شاه افشار مجدداً " نوسازی (۴۷- ۱۷۳۶ م .) شد و حتی این پادشاه به نوبه خود در کنار آن بنای تازه‌ای نیز برپا کرد .

شاه صفی اول جانشین شاه عباس (۴۲ - ۱۶۲۴) در شمال غربی اشرف (بهشهر) کاخ سفید آباد و همچنین عباس آباد را بنا کرده است .

بطوریکه گفته شد در سال ۱۶۱۱ شاه عباس در فرح آباد (نقشه ۱) مهمترین اقامتگاه مورد علاقه خود شروع به ایجاد یک کاخ و یک باغ بزرگ نمود و منظور از ایجاد این باغ هم بوجود آوردن یک تفرجگاه یا باغ ملی برای مردم بوده است . این پادشاه که در سال ۱۶۲۹ در همین شهر فوت کرده نزدیک همین کاخ دو بنای کوچکتر دیگر نیز ایجاد کرده که اولی در روستای قره تپه و دومی در شبه جزیره میانکاله در استرآباد (گرگان فعلی) واقع شده است . این کاخ اخیر هم در سال ۱۶۶۸ بوسیله قزاق‌ها ویران گردیده است (۲) .

در حوالی ساری و دو خط سیر شاهراه اصفهان به فرح آباد که از حاشیه دریای نمک (کویر) میگذرد ، در کنار جاده معروف

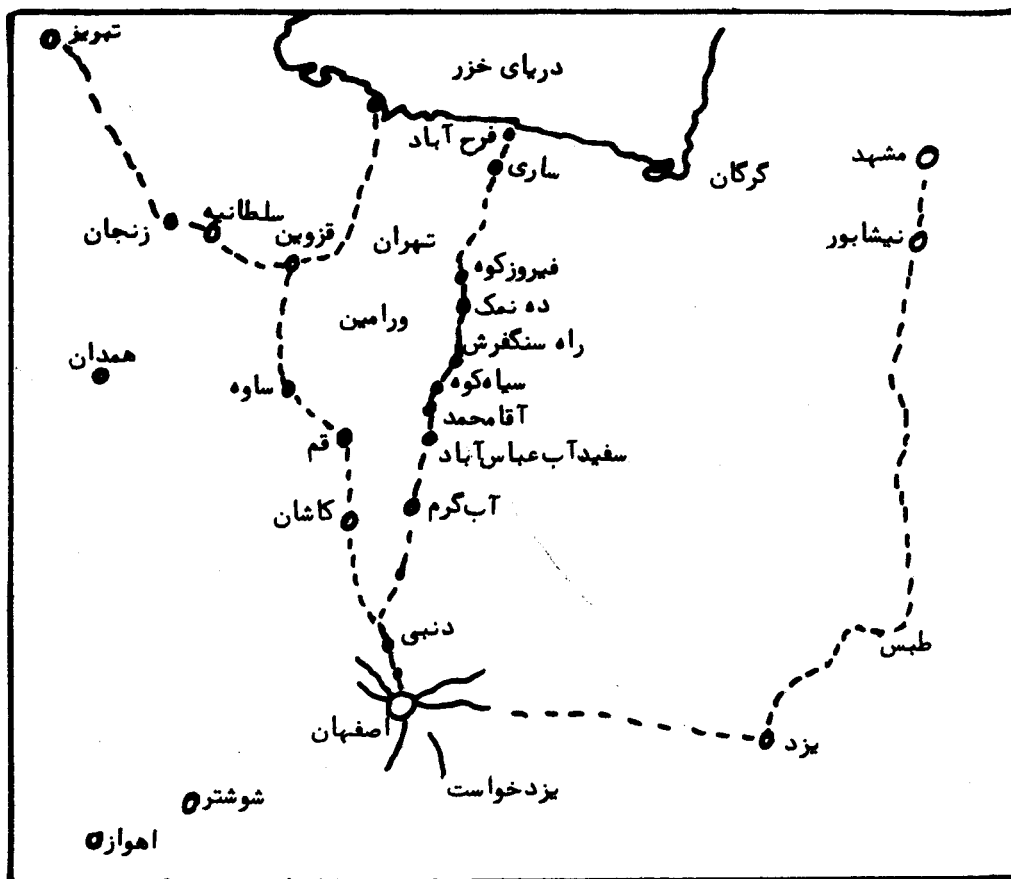
از کتاب:

*Archaeologische Mitteilungen aus Iran. Band 12.1979

۱- استنکاراسین رهبر قزاق‌ها در جنبش‌های دهقانی جنوب شرقی روسیه بوده است . وی در سال ۱۶۶۷ تا ۱۶۷۱ رهبری عده‌ای از دهقانان را بر عهده گرفت و شروع به حمله باطراف کرد و در یکی از حملات موفق شد گروهی از ناوگان کوچک روسیه را در رود ولگا بدست آورد و سپس با استفاده از این ناوگان به باکو ورشت و سواحل مازندران حمله کرد و همه بناها را خراب نمود و اموال مردم را به غارت برد . استنکاراسین پس از این اعمال شروع به فتوحاتی در خاک روسیه کرد .

در ژوئیه ۱۶۷۱ مشارالیه بدست حکومت وقت روسیه دستگیر و تحت شکنجه قرار گرفت و بدار آویخته شد . (مترجم)

۲- F . Sarr یادگارهای هنر معماری ایران (برلین ۱۹۱۰)



نقشه ۱- نقل از نقشایران از: G. del Isole (پاریس ۱۷۲۴)

قمشه واقع در ۳۲ کیلومتری اصفهان میرسد .
 در این محل کاروانسرای وجود نداشت زیرا قمشه دهکده بزرگی
 بوده که میتوانسته در درون خود کاروانیان را پذیرائی کند و ضمناً
 این دهکده در ۱۸ کیلومتری نخستین کاروانسرای بزرگ صفوی بنام
 دمبی (۶) قرار گرفته بود .
 در این نقطه اولین بنای شبیه به کاخ ساخته شده بود (۷) .
 در دمبی مسیر به رشته جبال مرکزی ایران که جهت آن از شمال
 غربی به جنوب شرقی است رسیده و با انحنای مختصری از این

به سنگفرش، کاروانسراها و چند بنا و تعدادی اقامتگاه در شکارگاههای
 سلطنتی، توسط شاهان صفوی ساخته شده است (عکس ۲ شماره ۱) .
 اولین توقفگاه های واقع در مسیر بین اصفهان و دربای خزر را
 ماکسیم سیرو (۳) در کتاب راههای باستانی ناحیه اصفهان و بناهای
 وابسته به آنها (۴) معرفی کرده است .
 شاهراه سنگفرش شده از میدان شاه اصفهان (۵) شروع شده
 و از جلوی مسجد جمعه گذشته و از میان قسمت شمالی شهر رد شده
 و از دهکده زینبیه میگذرد و پیش میروود تا به اولین توقفگاه در

۳- M. Siroux

۴- این کتاب را آقای مهدی مشایخی ترجمه کرده و سازمان ملی حفاظت آثار باستانی ایران آنرا منتشر کرده است (مترجم)

۵- میدان نقش جهان (میدان امام خمینی - مترجم)

۶- راههای باستانی ناحیه اصفهان و بناهای وابسته بآنها صفحه ۱۴۷ تصویر ۴۰ (در ترجمه فارسی صفحه ۲۳۱ - مترجم)

۷- راههای باستانی ناحیه اصفهان و بناهای وابسته بآنها صفحه ۱۰۷ تصویر ۲۷ (در ترجمه فارسی صفحه ۱۶۹ - مترجم)

جنال میگذرد و پس از طی ۱۴ کیلومتر به کاروانسرای بهجت آباد (۸) میرسد (نقشه ۲).

۱۵ کیلومتر پس از بهجت آباد خرابه های کاروانسرای چهار آباد را می بینیم که با یک ساختمان بزرگ دیگر، یک مجموعه را تشکیل میداده است (۹).

۱۲ کیلومتر دورتر از این نقطه، پس از عبور از یک گذرگاه و دره، مسیر با شیب نسبتاً زیاد بطرف شمال ادامه می یابد و به کاروانسرای سردهان (۱۰) میرسد و ۱۷ کیلومتر بعد از آن قلعه سنگی (رباط سنگی) در کنار مسیر قرار گرفته است (۱۱) و در ۸ کیلومتری شمال شرقی این قلعه در حال حاضر جاده جدید آسفالتی نظنز - اردستان احداث شده است.

این جاده آسفالتی پس از ۲۶ کیلومتر جاده قدیم کاروانروی قم کاشان - اردستان - نائین - یزد - کرمان را قطع میکند.

پس از قلعه سنگی نخستین کاروانسرا در دهکده خالدآباد که حمام خالدآباد (۱۲) نیز گفته میشود واقع شده است (نقشه ۲).

در ۱۲ کیلومتری خالدآباد به امامزاده علی عباس (۱۳) میرسیم و از این جا مسیر بسمت شمال شرقی تغییر جهت داده و از روی یک منطقه ماسه ای گذشته و قسمتی از کویر را طی کرده و از دره بین کوه های یخ آب و کوه های چاه قله ادامه یافته و از آب گرم میگذرد و به سفیدآب میرسد. طول این مسیر از خالدآباد تا سفیدآب ۸۰ تا ۸۵ کیلومتر است.

در آب گرم که تقریباً " در وسط راه خالدآباد تا سفیدآب واقع شده در نقشه ای که G. del Isle ترسیم کرده یک بنای سلطنتی قابل توجه (۱۴) وجود داشته (نقشه ۱).

در مکانی واقع در دامنه شرقی کوه یخ آب محتملاً "یک کاروانسرا و یک اقامتگاه برای شکارچیان وجود داشته که تا بحال اطلاعی از آن بدست نیامده است مگر در نقشه های قدیمی.

در سفیدآب خرابه های کاملاً "منهدم شده یک کاروانسرا و شاید اقامتگاه شکارچیان دیده میشود که میتواند موضوع قابل مطالعه ای برای محققین باشد (نقشه ۲).

از سفیدآب دو راه بطرف عباس آباد / سیاهکوه میرود. یکی راهیست که در فصول بارانی از آن استفاده میشود و از رباط کوچک لکاب در معبر شرقی سیاهکوه که در فاصله ۴۰ کیلومتری سفیدآب و همین فاصله از عباس آباد / سیاهکوه واقع شده است میگذرد.

دومین راه که کوتاهتر و پهن تر است بطول ۶۳ کیلومتر از کرانه غربی دریای بزرگ نمک، ابتدا در ۴۸ کیلومتری به حوض کلاک رسیده و پس از آن از محلی بنام عین الرشیدی که کاروانسرای قابل توجهی داشته عبور میکند و در ۱۵ کیلومتری آن به عباس آباد / سیاهکوه میرسد (نقشه ۲).

۱۶ کیلومتر پس از عباس آباد / سیاهکوه، جاده کاروان رو تبدیل به جاده سنگفرش صفوی میشود که تا ۳۵ کیلومتر در کنار صحرای نمک ادامه مییابد. در این قسمت هنوز هم آثار پل های زیادی

۸- راههای باستانی ناحیه اصفهان و بناهای وابسته بآنها صفحه ۱۳۹ تصاویر ۳۶ و ۳۷ (در ترجمه فارسی صفحات ۲۱۵ و ۲۱۷ - مترجم)

۹- راههای باستانی ناحیه اصفهان و بناهای وابسته بآنها صفحه ۹۹ تصاویر ۴۹ و ۵۰ (در ترجمه فارسی، صفحه ۱۵۸ - مترجم)

۱۰- راههای باستانی ناحیه اصفهان و بناهای وابسته بآنها صفحه ۱۶۷ تصاویر ۴۹ و ۵۰ (در ترجمه فارسی، صفحه ۱۶۵ - مترجم)

۱۱- راههای باستانی ناحیه اصفهان و بناهای وابسته بآنها صفحه ۴۴ تصویر ۴ (در ترجمه فارسی، صفحه ۶۷ - مترجم)

۱۲- مجله تاریخی ایران شماره ۱ سال ۱۹۷۶ صفحه ۳۲۸

۱۳- مجله تاریخی ایران شماره ۱ صفحه ۵۴ تصویر A

۱۴- نقشه ایران از G. del Isle چاپ پاریس در ۱۹۲۴

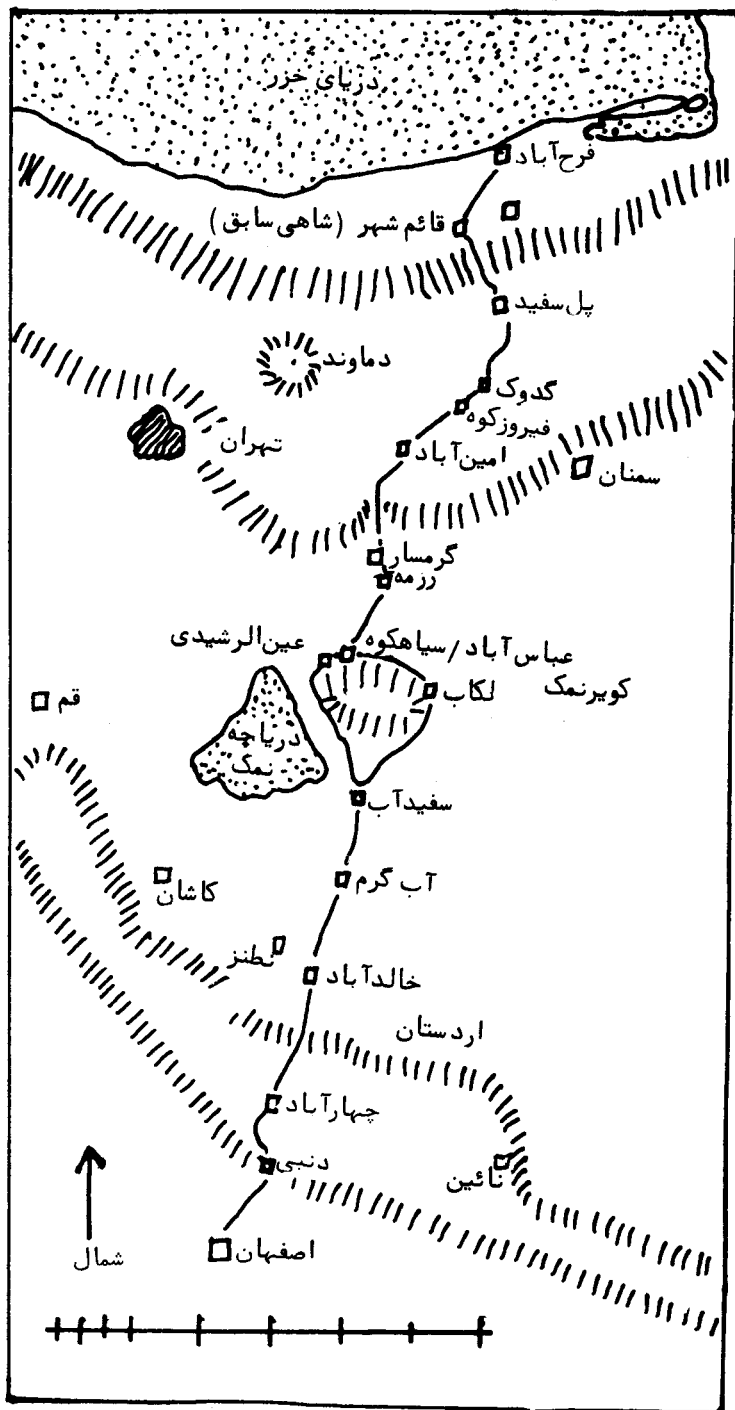
شده رزمه پیش می‌رود (نقشه ۲) و در فاصله ۵۵ کیلومتری عباس‌آباد / سیاهکوه ، در منطقه گرمسار جاده به کوه‌های البرز می‌رسد و از روی رود فیروز کوه می‌گذرد و تبدیل به یک مسیر سر بالا شده و بالاخره در ۶۰ کیلومتری به کاروانسرای امین‌آباد می‌رسد .

در این قسمت از مسیر ، یکطرف فیروز کوه و طرف دیگر رودخانه قرار دارد و در حال حاضر راه آهن فیروزکوه نیز از این منطقه می‌گذرد . فاصله بین کاروانسرای امین‌آباد تا فیروز کوه ۸۰ کیلومتر است . از فیروزکوه تا کاروانسرای گدوک که در یک دره صعب العبور و پر آب و تقریباً " در وسط فاصله کویر و دریای خزر قرار گرفته ۱۸ کیلومتر فاصله است (نقشه ۲) .

از این جا راه کاروان رو در یک مسیر هموار در یک دره طولانی از پل سفید بطرف مازندران و سپس شاهی (قائم شهر فعلی) به مساحت ۹۲ کیلومتر پیش می‌رود و در آنجا یک جاده که کوتاهتر است بطرف فرح‌آباد می‌رود که طول آن ۴۵ کیلومتر است و یک جاده طولانی‌تر هم از طریق ساری و نکا بطرف اشرف (بهشهر) می‌رود و طول این جاده هم ۶۹ کیلومتر است . هر دو جاده از کنار دریای خزر می‌گذرد (نقشه ۲) . مجموع مسافت از اصفهان تا فرح‌آباد ۵۷۰ کیلومتر و تا اشرف (بهشهر) ۵۹۰ کیلومتر است .

در وسط جاده اصفهان به فرح‌آباد جبال عظیم سیاهکوه قرار گرفته که در جبهه شمال غربی آن مجموعه بناهای عباس‌آباد و عین‌الرشیدی و در مسیر شرقی آن رباط لکاب واقع شده است . پس از سیاهکوه بطرف اصفهان اولین توقفگاه سفیدآباد است .

تمام این منطقه در زمان حاضر نیز مانند گذشته مملو از گله‌های حیوانات وحشی مانند انواع آهو ، بزکوهی و گورخر است (۱۵) . بنابراین احداث جاده در این مسیر توسط شاهان صفوی و قاجار تنها برای عبور کاروانها نبوده بلکه استفاده شکارچیان و دسترسی



نقشه ۲ - مسیر شاهراه اصفهان به فرح‌آباد

دیده میشود .

مسیر پس از گذشتن از صحرای نمک بطرف کاروانسرای منهدم

۱۵- در اینجا خود را موظف میدانم از کانون شکار ایران که چندین بار امکان مسافرت مرا در سالهای ۱۹۷۶ و ۱۹۷۸ بمنطقه

ممنوعه شکار در سیاهکوه و اطراف دریاچه نمک فراهم ساختند تشکر کنم . (ولفرام کلایس)

آنها باین منطقه نیز مورد نظر آنها بوده است .

ساختن توقف گاههای بزرگ سفید آب و عباس آباد / سیاهکوه در نیمه مسافت بین اصفهان به فرح آباد برای یکاستراحتگاه لازم جهت مسافرین خسته بطور قطع ضرورت داشته است و انسان از ایجاد دو کاخ سلطنتی در این دو نقطه که تا بحال ناشناخته بوده اند تعجبی نمی کند . بخصوص که از این دو مکان دسترسی به آب گرم نیز آسانتر بوده است . همچنین از این دو نقطه کاروانسراهای لکاب و امین آباد و گدوک و مرنجاب نیز بسادگی در دسترس قرار گرفته بودند و بطور کلی میتوان چنین اظهار نظر کرد که ایجاد همه این بناها پیشاپیش در طرح مسیر راه پیش بینی شده اند .

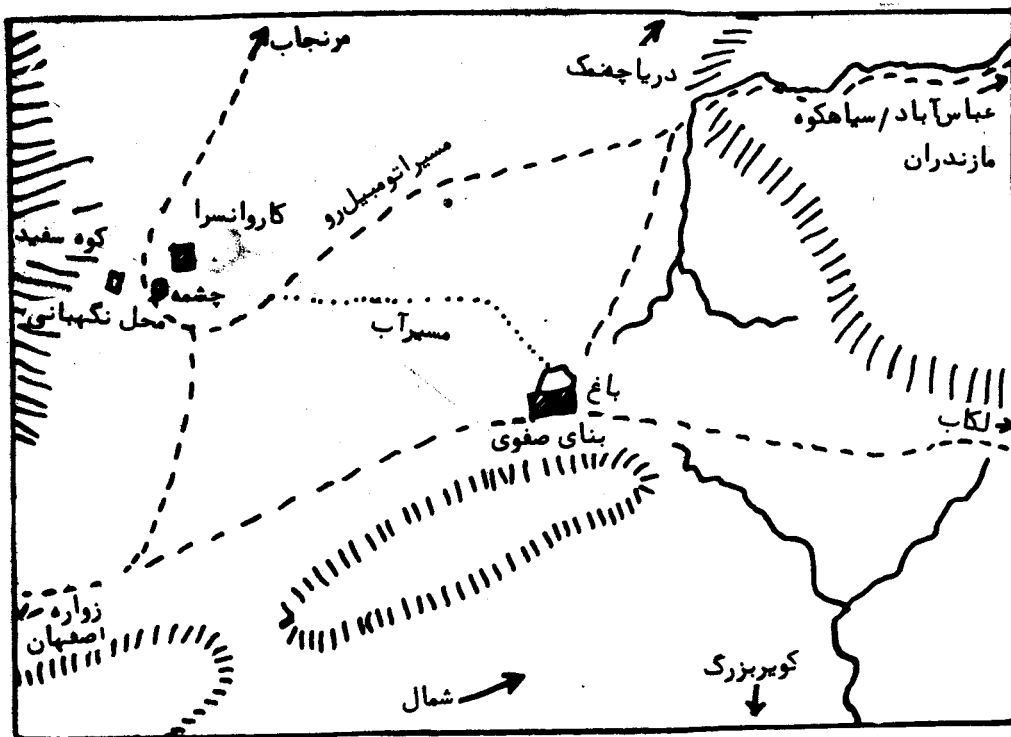
همزمان با آغاز بنای عظیم مقر شکار چیان در سفید آب (عکس ۲ شماره ۲) از کنار آن یک راه کاروانی و بطرف کاروانسرای مرنجاب در مسیر کاشان منتهی میشود . ساختن این راه را شاه عباس در سال ۱۶۲۹ که آخرین سال حیاتش بوده آغاز کرده است .

● کاخ سفید آب

کاخ سفید آب دره ۱۵۰ متری شمال ویرانه های کاروانسرای سفید آب بنا شده و میتوان گفت که این کاخ در وسط فاصله دریاچه نمک و کویر بزرگ قرار گرفته است (نقشه ۳) .

یک چشمه بزرگ که هر از آب شیرین است بین کاروانسرا و پوست نگهبانی شکارگاه (نقشه ۳) واقع شده که آب آن از طریق جوی که هنوز هم آثار آن باقی است بطرف کاخ میرفته و پس از استفاده ، مقدار اضافی آن از سمت غربی کاخ به یک باغ بزرگ بدون حصار میرفته تا درختها و گلها را سیراب کند . مقدار کمی از خط سیر این جوی که در آن زمان ایجاد شده و تنها دیوار باقی مانده از باغ هنوز قابل رویت است (نقشه ۳) .

خرابه های قصر و باغ (عکس ۳ شماره ۱) امروز پوشیدمار خارهای بیابانی است که بجای درختان و گیاهان زیبای گذشته روئیدماند (۱۶) .



نقشه موقعت سفید آب

۱۶- از خرابه های کاخ سفید آب در ۲۷ سپتامبر ۱۹۷۸ اندازه گیری و عکسبرداری به عمل آمد .

بنا از خارج ۸۶ متر طول و حداکثر ۴۷ متر عرض دارد و مشتمل بر دو حیاط بزرگ میباشد که حیاط اصلی ۵۱/۵ متر طول و ۴۷ متر عرض دارد (نقشه ۴) .

مهر ورودی به حیاط اصلی بشکل ایوانی بطول ۹/۷ و عرض ۵/۴ متر در جبهه جنوبی حیاط اصلی بنا شده است .

در یک بازسازی که ظاهراً پس از مدت کوتاهی که از احداث حیاط جنوبی گذشت انجام گرفته در وسط ایوان دیواری ایجاد شده که ارتفاعش ۳/۳ متر کوتاهتر از سایر دیوارهای ایوان است .

مهر ایوان به حیاط شمالی در انتهای ضلع شرقی طوری قرار داده شده که نظاره کردن از حیاط به ایوان را غیر ممکن ساخته و با این ابتکار جالب و تزیینات دیگری که به ایوان داده شده حیاط جنوبی که قسمت مردانه و یا اقامتگاه همراهان شاه و مسافرن و شکارچیان بوده قابل رویت باشد .

حیاط مربوط به حرمسرا از غرب به شرق ۳۶/۲ متر درازا و جنوب به شمال ۳۴/۸ متر پهنا دارد (نقشه ۴) .

در دو طرف ایوان ورودی دو تالار ساخته شده که هر کدام ۵ در به حیاط حرمسرا دارند (قسمت فوقانی نقشه ۴ و ۵) هر یک از این دو تالار ۱۴/۸ متر طول و ۵ متر عرض دارند و در دیواره آنها نعل‌هایی بجای طاقچه برای گذاشتن لوازم ضروری و نیز بخاری همزی ایجاد شده است . ارتفاع هر دو تالار ۵/۲ متر است . در باریکه کناری هر دو تالار حرمسرا دو طاق مستطیل شکل ساخته شده (نقشه ۴) . این دو طاق به تالارها راه ندارد و مخصوص خدمه بوده‌اند . نظیر همین دو طاق در جبهه جنوبی حیاط جنوبی نیز وجود دارد که به تالارهای جنوبی راه دارند .

در جبهه غربی حیاط یک طاق دراز قرار گرفته که دارای مبری به باغ غربی است و در همین جبهه طاقهای نامنظم دیگری نیز قرار گرفته که همه آنها به شدت آسیب دیده‌اند و تنها پی‌های دیوارهای آنها قابل شناسائی هستند (نقشه ۴) .

در وسط جبهه شرقی حیاط حرمسرا دو طاق متصل بهم با بعد

۳×۴ متر وجود داشته که از هر کدام دو در به حیاط باز میشده است . در هر کدام از این دو طاق یک بخاری دیواری همزیمی احداث شده است .

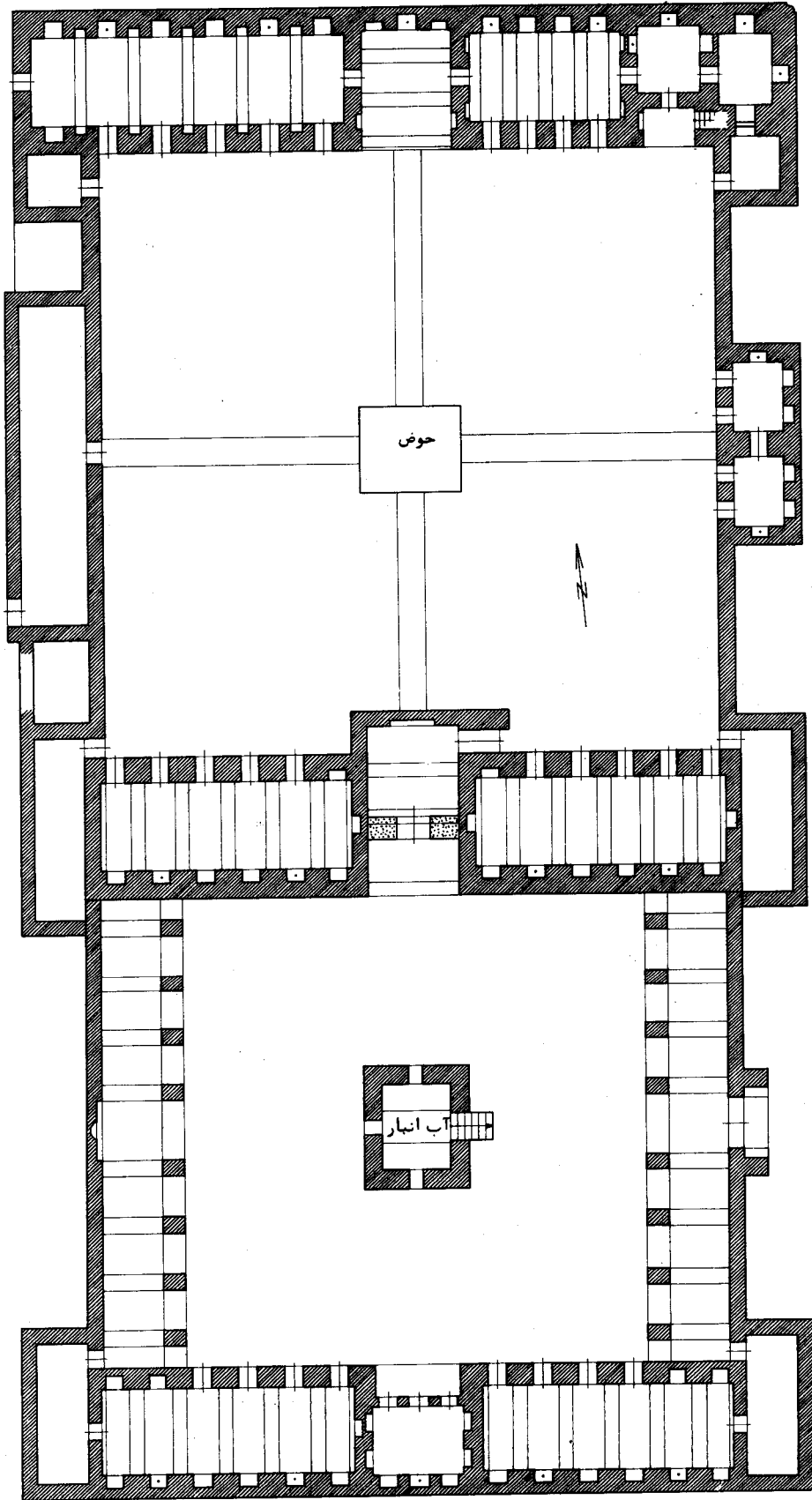
در وسط حیاط حرمسرایک حوض بزرگ ساخته شده که ۶ متر طول و ۵ متر عرض و ۲ متر گودی دارد (نقشه ۵) و از آن به هر چهار خیابان سنگفرش شمال و جنوب و شرق و غرب راه هست (نقشه ۴ و عکس ۳ شماره ۲) .

در قسمت شمالی حیاط (عکس ۳ شماره ۲) یک ایوان درست در وسط جبهه وجود دارد که در دو طرفش دو تالار ساخته شده (عکس ۳ شماره ۲) و همچنین چند طاق منفرد در گوشه شمال شرقی بنا دیده میشود (نقشه ۴ و عکس ۳ شماره ۱) .

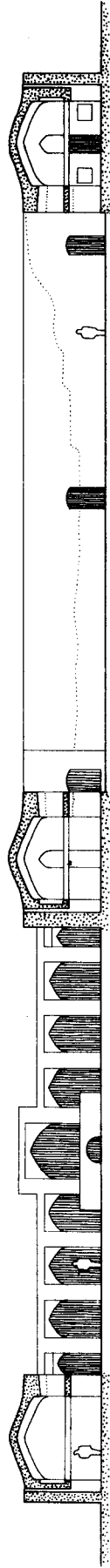
ایوان ۶/۹۵ متر طول و ۵/۳ متر عرض و ۵/۲ متر ارتفاع دارد (نقشه های ۴ و ۵ و ۶) و بوسیله دو در به اطاقهای طرفین خود راه دارد .

تالار غربی ایوان ۱۸/۵ متر طول و ۵/۱ متر عرض و ۵/۲۵ متر ارتفاع دارد و بزرگترین تالار کاخ است . قسمت غرب تالار بوسیله یک در خروجی به باغ مربوط میشود . در دیوار تالار دو بخاری دیواری تعبیه شده و فضای داخلی آن با سقف‌های هلالی پوشیده شده است (نقشه ۶ و عکس ۵ شماره ۱ و ۲) . سقف‌ها آجر و دیوارها از مخلوط لاشه و آجر ساخته شده‌اند . دیوارهای تالار کاملاً تزیین شده و دارای رف و طاقچه بوده‌اند ولی آثار نقاشی روی دیوارها بدست نیامده مگر در مورد بخاریها که با رنگهای قرمز و سیاه رنگ شده‌اند (عکس ۵) .

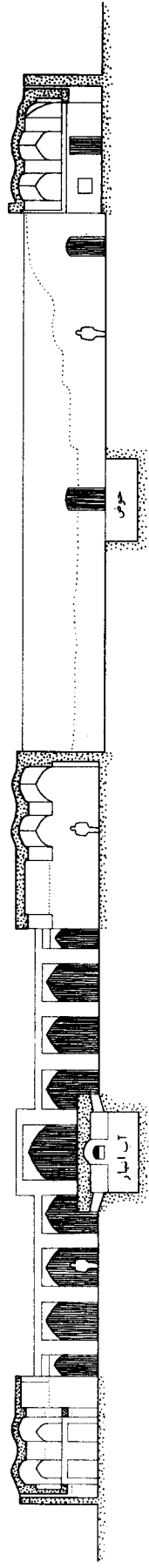
نمای داخلی حیاط و سردرها از داخل و خارج کاملاً شبیه نماهای زمان صفویه است . تنها یک نکته قابل توجه است که بر خلاف سایر ساختمانهای صفوی فاقد کتیبه تاریخ بناست با وجود این تعمق مختصری در روش ساختمان بناهایی که در زمان صفویه ساخته شده‌ما را وادار می‌کند که بپذیریم این کاخ از بناهای وابسته به جاده سلطنتی اصفهان - فرح آباد و اشرف (بهشهر) میباشد .



نقشه ۴- طرح کاخ سفید آب



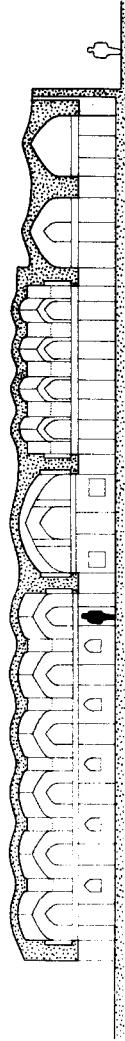
0 5 10 م ۷۸. ۷۸



آب انبار

حوض

نقشه ۵ - سفیدآب . برش طولی . اطاقهای شرقی (بالا) برش طولی محورمیانی (پائین)



0 5 10 م ۷۸. ۷۸



نقشه ۶ - سفیدآب . برش طولی نمای شمالی

تالار شرقی ایوان شمالی ۹ متر طول و ۵/۱ متر عرض دارد و تورفتگی‌های دیوارهای آن تنگ‌تر و هلال طاقهای آن نیز کوچکتر است (نقشه ۴ و ۶). در این تالارها از احداث بخاریهای کوچکتر صرفنظر شده اما بخاریهای ایجاد شده نسبت به تالار غربی بزرگتر است و فضای بیشتری برای سوختن آتش دارد.

سه اطاق و یک‌شبه ایوان بطرف حیاط که در آن پلکانی به‌هم تعبیه شده در گوشه شمال شرقی ضلع شمالی حیاط دیده می‌شود. این اطاقها که اجاق‌های بزرگ دارند مطبخ و انبار مواد غذایی بودماند.

تالارها و اطاقها با درهائی به حیاط راه داشته‌اند و در بالای همه دره‌ها پنجره‌هایی موجود بوده که کتیبه هلالی شکل داشته‌اند (نقشه ۶ و عکس ۳ شماره ۲).

با پیروی از روش بنای حیاط شمالی که از همه طرف بسته است حیاط جنوبی نیز از سه طرف با تالارها و اطاق‌هایی محصور شده است اما در وسط حیاط بجای حوض موجود در حیاط شمالی یک آب انبار عمیق ساخته شده که سقف آن ۱/۳ متر از سطح زمین بلندتر است و برای خوابیدن در فصل تابستان قابل استفاده بوده است (نقشه ۵ و عکس ۶ شماره ۱).

معبور ورودی بتمام این مجموعه دروازه جنوب شرقی بوده است (نقشه ۴ و عکس ۶ شماره ۲). از دروازه بایوان ستون داری که بحیاط راه داشت وارد میشدند (عکس ۷ شماره ۱) و از جنوب ایوان وارد یک اطاق طویل در گوشه جنوب شرقی میشدند که هیچگونه خصوصیات و ویژه‌گیهای تزئینی نداشته است (نقشه ۴).

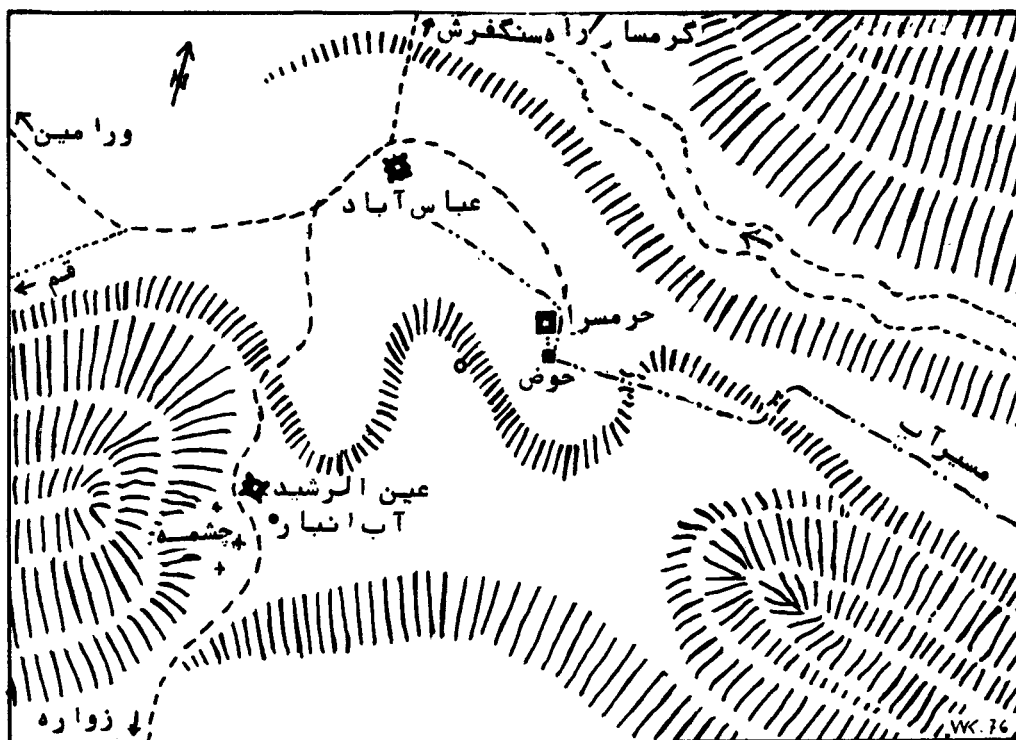
نظیر همین اطاق طویل در قسمت غربی حیاط نیز وجود دارد که از یکطرف به تالار جنوب غربی و از طرفی به ایوان ستوندار غربی راه دارد. تفاوت این ایوان با ایوان شرقی این است که یک فرورفتگی در دیوار آن وجود دارد که احتمالاً "ممکن است بخاری باشد (نقشه ۴).

در وسط جبهه جنوبی حیاط یک ایوان طولانی ساخته شده که ۵ متر پهنا دارد اما بلندی آن ۱/۸۰ متر است. این ایوان از طرفین به تالارهای شرقی و غربی راه ندارد ولی با سدر به اطاقی بابعاد ۵/۴۰ متر و ۴ متر راه دارد. در دیوارهای این اطاق بوسیله ایجاد فرورفتگی‌ها طاقچه و رف و بخاری دودکش دار تعبیه شده است (نقشه ۴ و ۵). این اطاق محل نشیمن بوده است.

در دو طرف این ایوان و اطاق دو تالار بزرگ قرار دارد که به ایوان و اطاق راهی ندارد ولی هرکدام چهار در بطرف حیاط دارند. تالار غربی ۱۵ متر و تالار شرقی ۱۴/۸۰ متر طول دارند ولی عرض هر دوی آنها ۵ متر و بلندی آنها نیز ۵/۲۰ متر میباشد. این دو تالار قسمت جنوبی حیاط را بطور کلی پر کرده‌اند و از لحاظ تزئینات داخلی و دیوارها و سقف‌های هلالی کاملاً "شبه تالارهای شمالی حیاط جنوبی هستند (نقشه ۵ و عکس ۷ شماره ۲). هر دو تالار دارای بخاریهای دودکش دار میباشند.

● حرمسرا

کاروانسرای صفوی عباس آباد / سیاهکوه در ۱۵۰ کیلومتری جنوب شرقی تهران قرار دارد. دو کیلومتر دورتر از این کاروانسرا در جهت جنوب غربی خرابه‌های یک کاروانسرای کمی قدیمی‌تر اما مربوط به دوران صفوی قرار دارد که به عین الرشیدی معروف است. در یک کیلومتری جنوب شرقی کاروانسرای عباس آباد / سیاهکوه یک بنای دیگر صفوی به چشم می‌خورد که حرمسرا نامیده میشود و ظاهراً "در هنگام مسافرت خاندان سلطنتی، حرمسرا و در سایر مواقع محل سکونت شکارچیان سلطنتی بوده است (نقشه ۷). یک کانال آب (عکس ۸ شماره ۱) آب آشامیدنی را از چشمه‌ای واقع در دامنه سیاهکوه پس از عبور دادن از یک دره به استخری در بیرون جبهه جنوبی حرمسرا میرسانده و پس از پر کردن آن از طریق یک کانال دیگر به حوضی واقع در داخل حیاط حرمسرا انتقال میداده است. از این حوض نیز یک کانال (۱۷) آب را بکاروانسرای



نقشه ۷- موقعیت عباس آباد / سیاهکوه

بطرف در ورودی و از آنجا به حیاط و بالاخره پس از عبور از حوض داخل حیاط حرمسرا به طرف عباس آباد / سیاهکوه ادامه می یابد. در این مسیر آثار کانال هنوز در بعضی نقاط روی زمین دیده میشود (نقشه ۹).

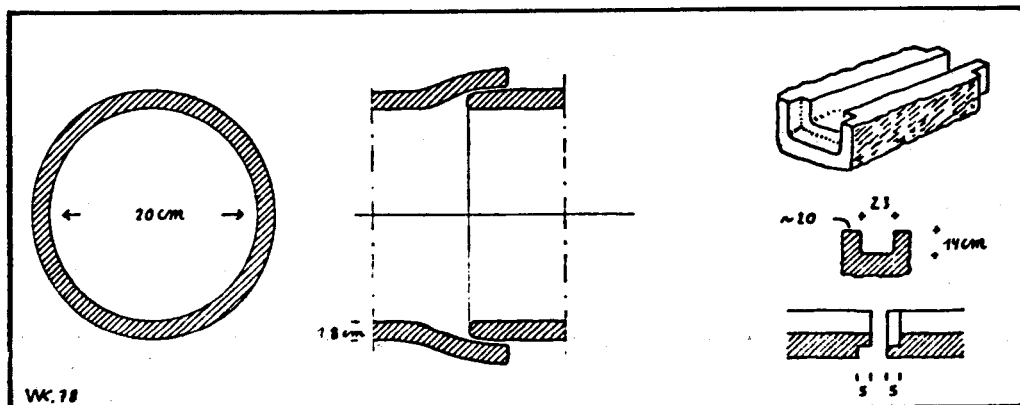
اولین تفاوت بین کاخ سفید آب و حرمسرا در حیاط آنهاست. زیرا حیاط حرمسرا فضائی است بشکل مربع بضلع ۳۷ متر (نقشه ۹ و عکس ۸ شماره ۱).

تفاوت دیگر این است که برخلاف کاخ سفید آب که در چهار

عباس آباد / سیاهکوه میرده است (نقشه ۷). این کانال از گل رس و سنگ ساخته شده است (نقشه ۸).

بنای حرمسرا در یک زمین شیب دار بنا شده بطوری که آب بطور طبیعی بر آن سوار میشده و به سهولت بکاروانسرای عباس آباد / سیاهکوه که در ارتفاع کمتری بوده انتقال می یافته است (نقشه ۱۰ و ۹).

استخر بیرون حرمسرا ۹/۶۰ متر طول و ۸ متر عرض و حداقل ۱/۴۰ متر گودی داشته است. در محلی واقع در ۱۶ متری جنوب نمای خارجی حرمسرا ساخته شده است. کانال آب از وسط استخر



نقشه ۸- عباس آباد / سیاهکوه: عناصر سنگی کانال آب و تمبوشه های مسیر آن

طرف آن تالارها و اطاقها قرار گرفته‌اند در حرمسرا فقط در سه طرف تالارها ساخته شده‌اند و این تالارها مطلقاً " بطور مستقیم به حیاط راه ندارند و ارتباط همه تالارها بحیاط از راه ایوان ها تامین میشود . همین طرز ساختمان و محدود بودن اطاقها نشانه‌ای است از اینکه بنا کاملاً " بخاطر آسایش حرم سلطنتی و اقامت آنها ساخته شده است (نقشه ۹) .

ایوان ورودی (عکس ۹ شماره ۲) در جبهه جنوبی ۵/۸۰ متر طول و ۴/۱۰ متر عرض و ۴/۸۰ متر ارتفاع دارد (نقشه ۱۰) . با وجود اینکه تمام بنای حرمسرا شدیداً "آسیب دیده و تقریباً" از بین رفته از روی آنچه که باقی مانده طرح کامل آنرا میتوان دوباره با اطمینان ترسیم کرد .

ایوان ورودی از طرف شرق ابتدا به اطاقی بطول ۴/۵ متر و عرض ۳/۱۰ متر راه دارد . این اطاق به تالار بزرگی مربوط میشود بطول ۱۲/۵۰ متر و عرض ۴/۳۰ متر که با طاقچه و بخاری دیواری دو دکش دار تزئین شده است . در دیواره شرقی این تالار یک اطاق بزرگ دیگر وجود دارد که طول آن ۴/۵۰ متر و عرضش ۲/۶۰ متر می‌باشد اما این اطاق به تالار راه ندارد و فقط به بیرون حیاط راه دارد و علت ایجاد آن روشن نیست (نقشه ۹) .

در طرف غرب ایوان ورودی نیز یک تالار بسته بطول ۱۵/۷۰ متر و عرض ۴/۳۰ متر ساخته شده که بوسیله سه در به ایوان و دو در به خارج بنا مربوط میشود (نقشه ۹) .

وضع ساختمان این دو تالار و اطاقها و اینکه هر دو بوسیله سه در به فضاهای مجاور خود راه دارند شبیه به تمام تالارها و اطاقهای است که در دو طرف دروازه ورودی ساخته میشده‌اند (نقشه ۹) این قسمتهای بنا بوسیله طاقچه ها و نخل ها و تورفتگیها کاملاً " تزئین شده‌اند (عکس ۱۰ شماره ۲) . این طاقچه ها و نخلها بسیار خوب ساخته شده‌اند و در قسمت فوقانی دیوار نیز زرف‌های مقطع و بدون ارتباط با یکدیگر ساخته شده است (عکس ۱۰ شماره ۳) . آثار نقاشی روی دیوارها دیده نمیشود .

در نیمه جنوبی قسمت غربی حرمسرا یک تالار بزرگ بطول ۲۶/۵۰ متر و عرض ۴/۷۰ متر ساخته شده که هیچ راهی به حیاط ندارد اما دو معبر به خارج دارد (نقشه ۹) . در دیوارهای این تالار نیز نخل ها و فرو رفتگیهای کوچک و بزرگ نظیر دیوارهای سایر تالارهای بنا دیده میشود (عکس ۱۱ شماره ۱) .

در شمال این تالار دو ایوان وجود داشته که نه به حیاط و نه به بیرون راه داشته‌اند (تصویر ۹) . ایوانها (عکس ۱۱ شماره ۲) هر یک ۶/۶۰ متر طول و ۳/۲۵ متر عرض داشته‌اند . در شمال ایوانها دو اطاق بنا شده که در ابتدا وجود نداشته‌اند ولی بعد ها به بنا ملحق شده‌اند .

اطاق کوچکتر با یک در به حیاط و اطاق شمالی که طولانی تر و بزرگتر است بادو در به خارج حرمسرا راه داشته است (نقشه ۹) . در ضلع شرقی حیاط حرمسرا فقط یک برج بصورت پیشرفتگی به خارج حیاط بطول ۳/۹۰ متر و عرض ۳/۲۰ متر ساخته شده است که به بیرون حیاط راه ندارد ولی با یک در به داخل حیاط مربوط است (نقشه ۹) .

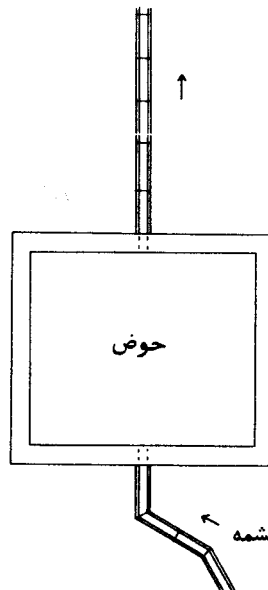
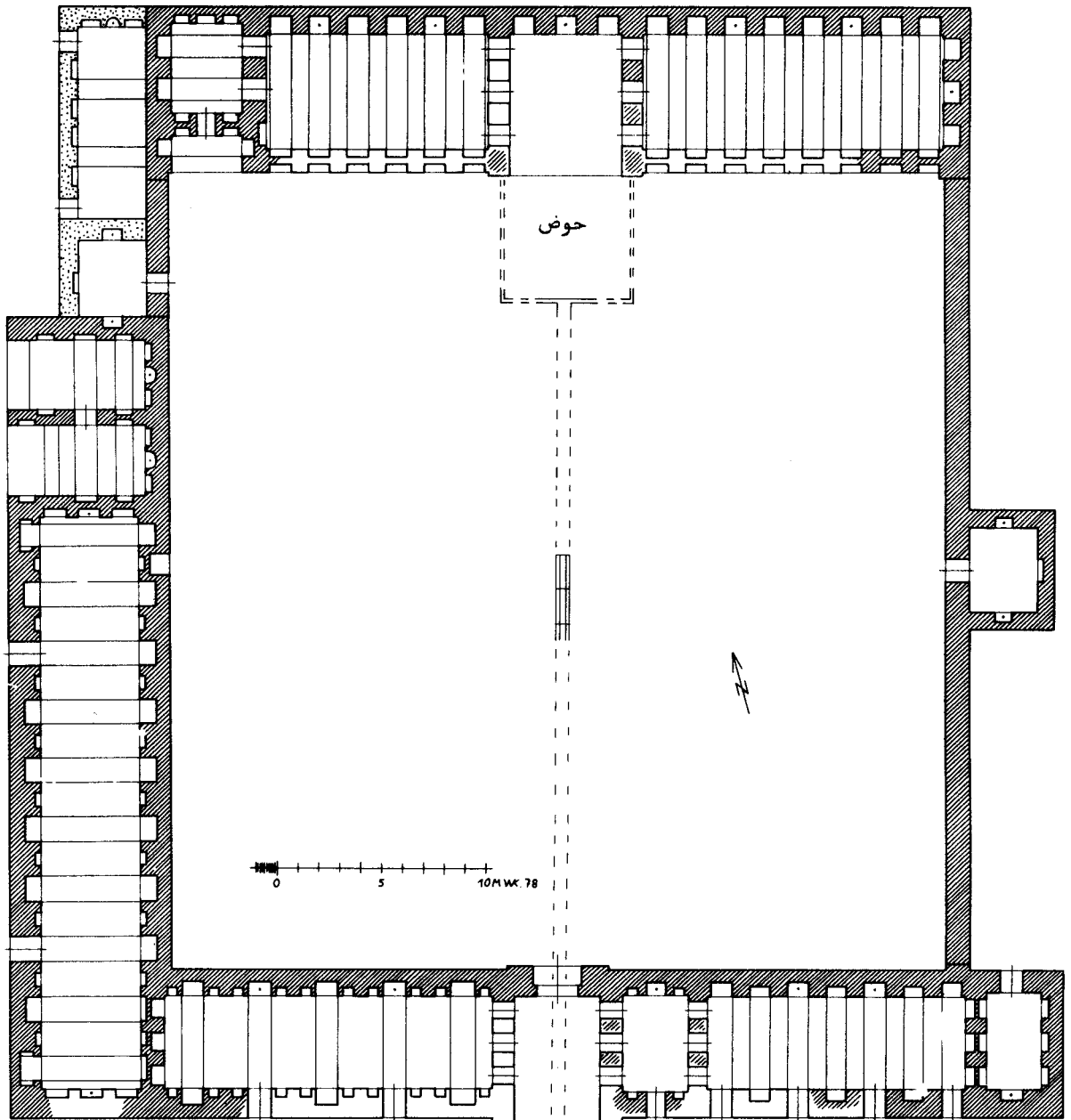
تالارهای موجود در ضلع شمالی بشدت و میتوان گفت کاملاً " منهدم شده‌اند .

آثار باقیمانده از تالارها و نوع انهدام آنها بما اجازه میدهد که بپذیریم یک زلزله شدید باعث انهدام آنها شده است .

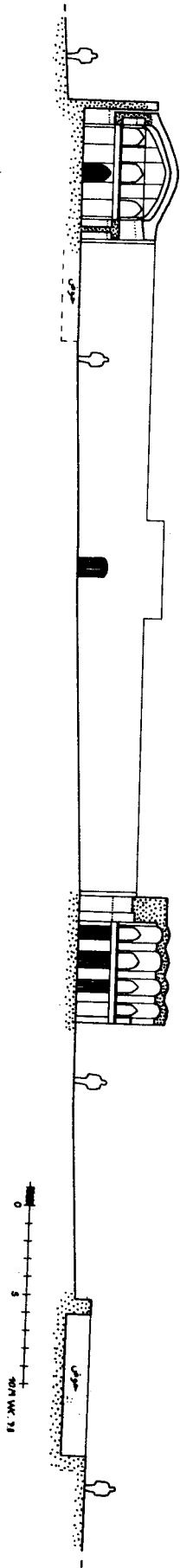
در این قسمت یک ایوان بطول ۶/۶۰ متر و عرض ۵/۴۰ متر در وسط جبهه روی محور شمال و جنوبی وجود داشته که دیوارهای طرفین آن هر کدام با سه در به تالارهای شرقی و غربی راه داشته‌است . دیواره های شرقی و غربی و جنوبی ایوان از سنگ ساخته شده که در قسمت جنوبی آن یک معبر ورودی به ایوان و چند فرورفتگی وجود داشته که علت تعبیه این فرورفتگی ها روشن نیست .

معبر موجود بین حیاط و ایوان کاملاً " شبیه سایر معبری است که ایوان ها را به حیاط مربوط میسازند .

در قسمت شرقی تالار شرقی هنوز هم بخوبی دیده میشود که



نقشه ابعاد سجاد / سیاهکوه : بخش شمالی حرمسرا



فاصله بین ستونهای اصلی طرف حیاط به حیاط راهی ندارند (نقشه ۹).
تالار غربی ۱۰/۶۰ متر طول و ۳/۴۰ متر عرض دارد و فقط
از طریق یک اطاق به حیاط راه داشته است. طول این اطاق کوچک
۴/۲۰ متر و عرض آن ۳/۴۰ متر است و در جلوی این اطاق یک
ایوان کوچک بهمان پهناى اطاق ولی ۱/۷۰ متر پائین تر از کف
آن قرار داشته است (نقشه ۹). ارتفاع هر دو تالار ۵/۱۰ متر
بوده است (نقشه ۱۰).

طول حرمسرا در قسمت خارجی بنا ۵۱/۸۰ متر و پهناى آن
۵۰/۴۰ متر است.

طرح کاخهای عباس آباد / سیاهکوه و سفید آب با هم کاملاً
قابل مقایسه است و نگاهی بشکل و تزئینات تالارها و تناسب آنها
با ایوان ها صاحب نظران را در این مورد هم رای میسازد که هر
دو نقشه شبیه بهم هستند.

در مقایسه معتبری که آقای ماکسیم سیرو (۱۸) بین این دو کاخ
با بناهای دمی (۱۹) و چهارآباد (۲۰) انجام داده اظهار نظر
میکند که ساختمان این چهار بنا تقریباً "همزمان بوده و توسط
یک استاد معمار اصفهانی با طرحهایی که قبلاً" با علاقه به هنر
معماری ترسیم و پیش بینی شده اجرا شده است. این طرحها نظیر
طرح تمام بناهای اسلامی ایرانی بوده و عملکرد همه آنها مشابه و
تفاوتهای آنها با یکدیگر بسیار کم است. طرح دیوارهای آنها نیز
در همه متشابه و یکسان است (۲۱).

مانیز با مقایسه این بناها و سایر ساختمانهای عهد صفوی بخصوص
آنچه در زمان شاه عباس اول ساخته شده با وجود تغییراتی که در
جزئیات با هم دارند در مسافرتی که در مسیر بین اصفهان و اقامتگاه

شاه عباس در کنار دریای خزر کردیم بوضوح این نظریه را پذیرفتیم.
اما عقیده ماکسیم سیرو در مورد اینکه بناهای دمی و چهارآباد
قبلاً "سربازخانه دوران مغول بوده و بعدها در دوران صفوی بازسازی
شده است مسئلهای است که هنوز باید در مورد آن مطالعه کرد.
تاریخ باقیمانده روی بقایای دیوار دمی در اطراف دو دکش بخاری
اطاق شمالی قابل خواندن نیست اما بقایای دیوار ثابت می کند
که یک اثر هنری دوره صفوی است.

هر چهار بنا از لحاظ نظامی برای سربازخانه بسیار پر هزینه و
کاملاً "باز و غیر قابل دفاع و از لحاظ عملکرد برای مقاصد نظامی
بسیار ضعیف و غیر قابل قبول بنظر میرسند.

در دوران حکومت مغول همه سرباز خانه ها در محلهای قابل
دفاع و با دید بسیار زیاد و بصورت حصار و قلعه مستحکم ساخته
شده اند. این چهار بنا با وجود اینکه در زمان خود کاملاً "مستحکم
ساخته شده اند از لحاظ شکل اطاقها و فضای داخلی و عملکرد قطعاً"
کاروانسرا یا رباط میباشند.

بنابر آنچه که آقای سیرو در مورد عملکرد و تاریخ بناهای دمی
و چهارآباد اظهار عقیده کرده و توجه به بناهای سفید آب و
عباس آباد / سیاهکوه و موقعیت این چهار بنا را وادار میکند
که با قید احتیاط به پذیریم این چهار بنا در محل شکارگاههای سلطنتی
و مسیر اصفهان به فرح آباد و اشرف (بهشهر) فقط برای فرود
آمدن و استراحت پادشاهان صفوی و همراهان و حرمسرای آنان
ساخته شده است.

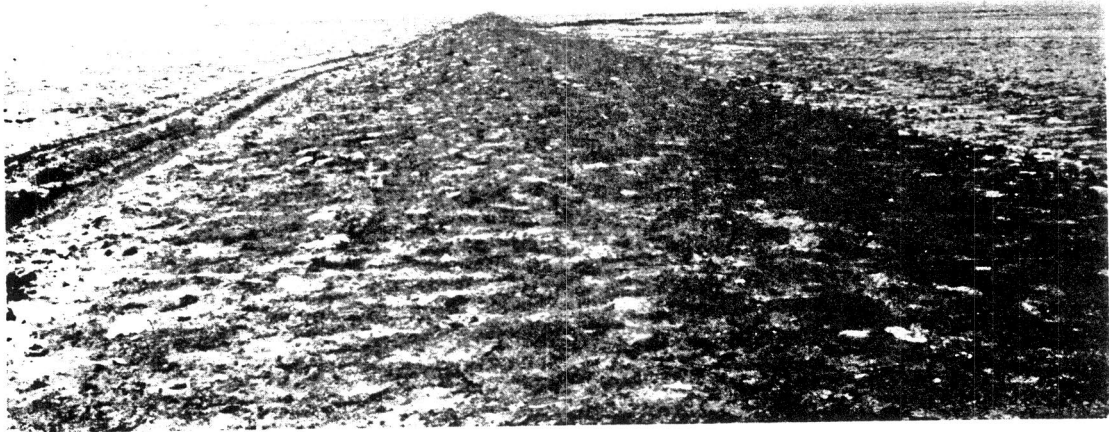
نکته جالب توجه، خود نامهای عباس آباد و حرمسرا است که
کارکرد این دو بنا را برای ما روشن میسازد.

۱۸ - M. Siroux

۱- راههای باستانی ناحیه اصفهان و بناهای وابسته بآنها صفحه ۱۰۷ تصویر ۲۷ (در ترجمه فارسی صفحه ۱۶۹ - مترجم)

۲- راههای باستانی ناحیه اصفهان و بناهای وابسته بآنها صفحه ۱۰۵ (در ترجمه فارسی صفحه ۱۶۷ - مترجم)

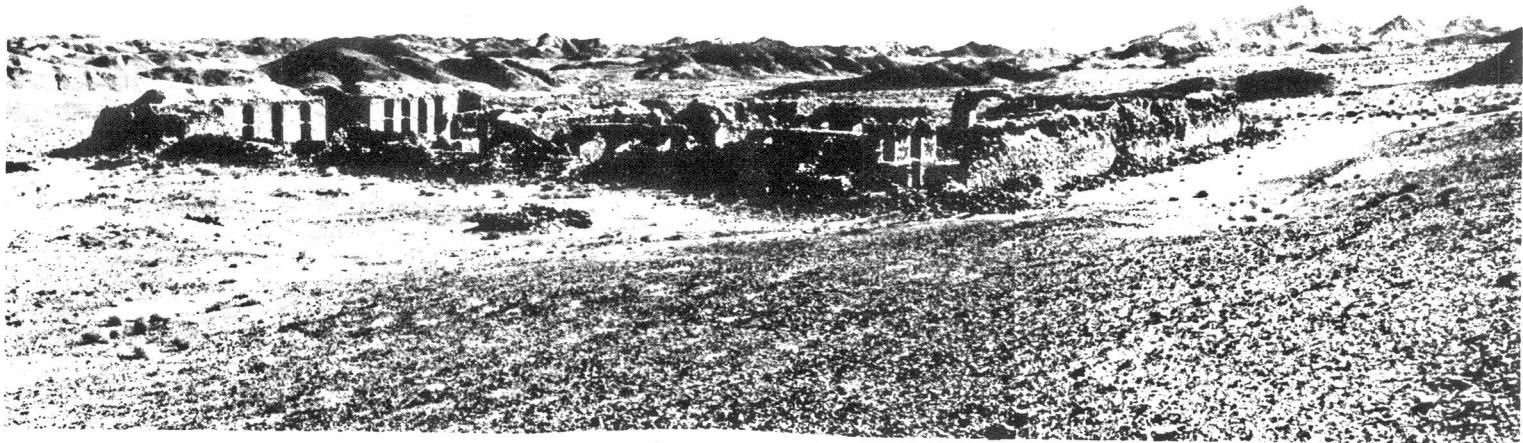
۳- راههای باستانی ناحیه اصفهان و بناهای وابسته بآنها لوحه ۸ (در ترجمه فارسی صفحه ۴۹۱ - مترجم)



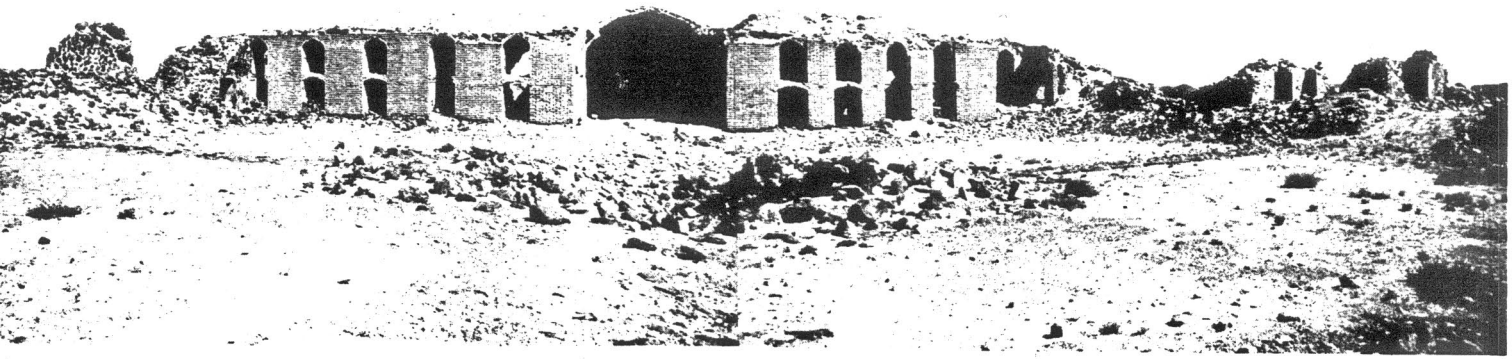
عکس ۲ شماره ۱ - راه سنکفرش صفوی در دریای نمک (دشت کویر)



عکس ۲ شماره ۲ - منظره بنای سفیدآب . دید از جنوب



عکس ۳ شماره ۱- بنای سفید آب . دید از جنوب غربی

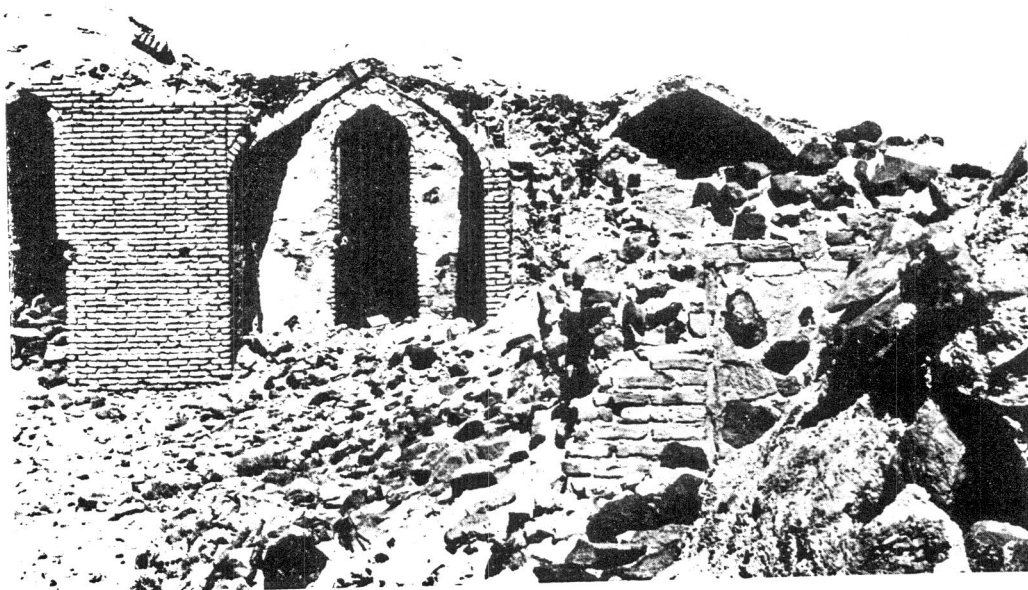


عکس ۳ شماره ۲- بنای سفید آب . جبهه شمالی حیاط حرمسرا

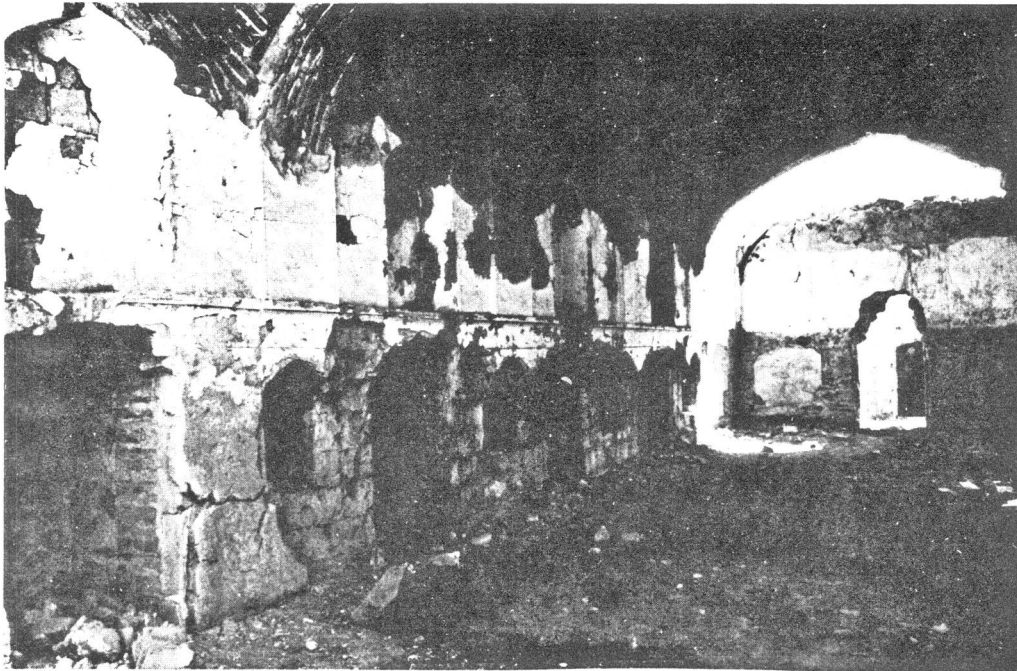
آزمایشگاه تحقیقاتی مرکزی
بخش اسناد و مدارک
شماره:
تاریخ:



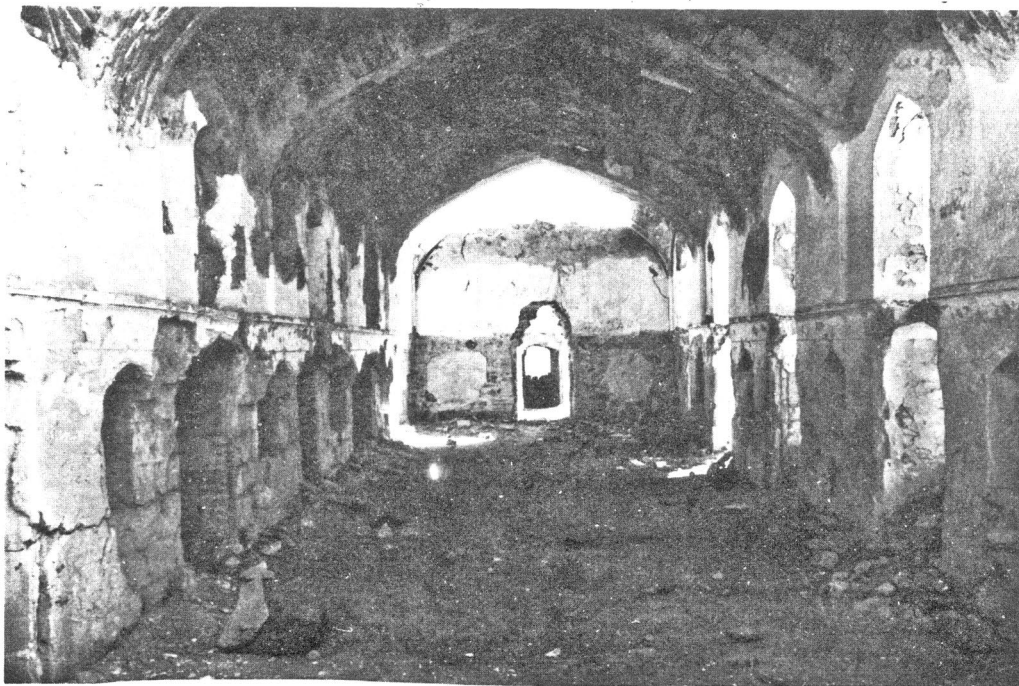
عکس ۴ شماره ۱- بنای سفیدآب - حرمسرا . دید از جنوب شرقی



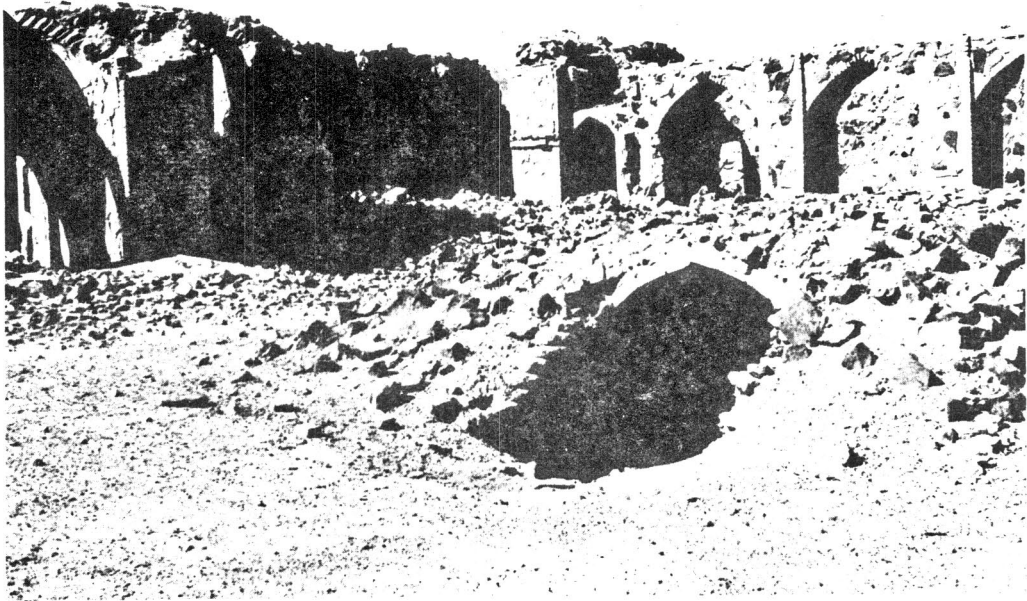
عکس ۴ شماره ۲- بنای سفید آب . اطاقهای حیاط شمالی



عکس ۵ شماره ۱- سفیدآب . تالارهای شمالی جبهه شمالی حرمسرا . بخاری های دیواری



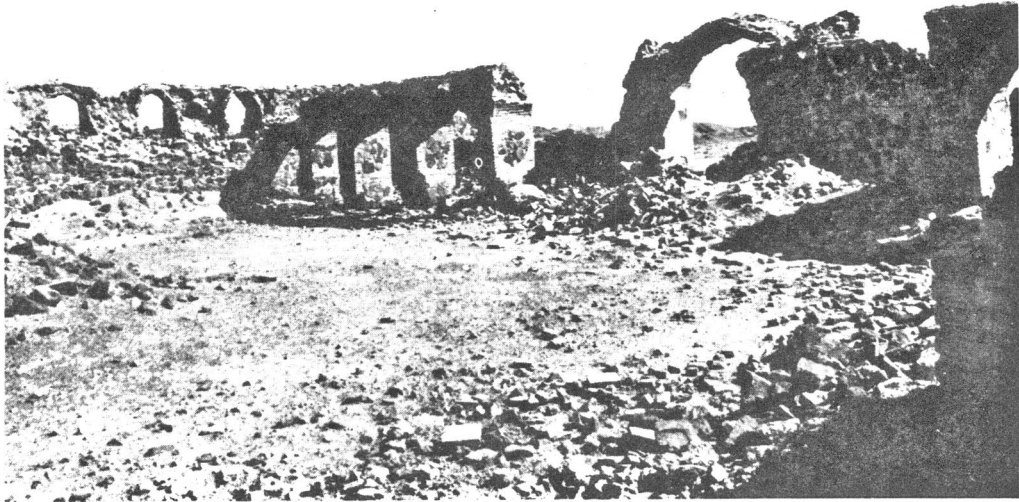
عکس ۵ شماره ۲- بنای سفیدآب . تالار شمال غربی حرمسرا



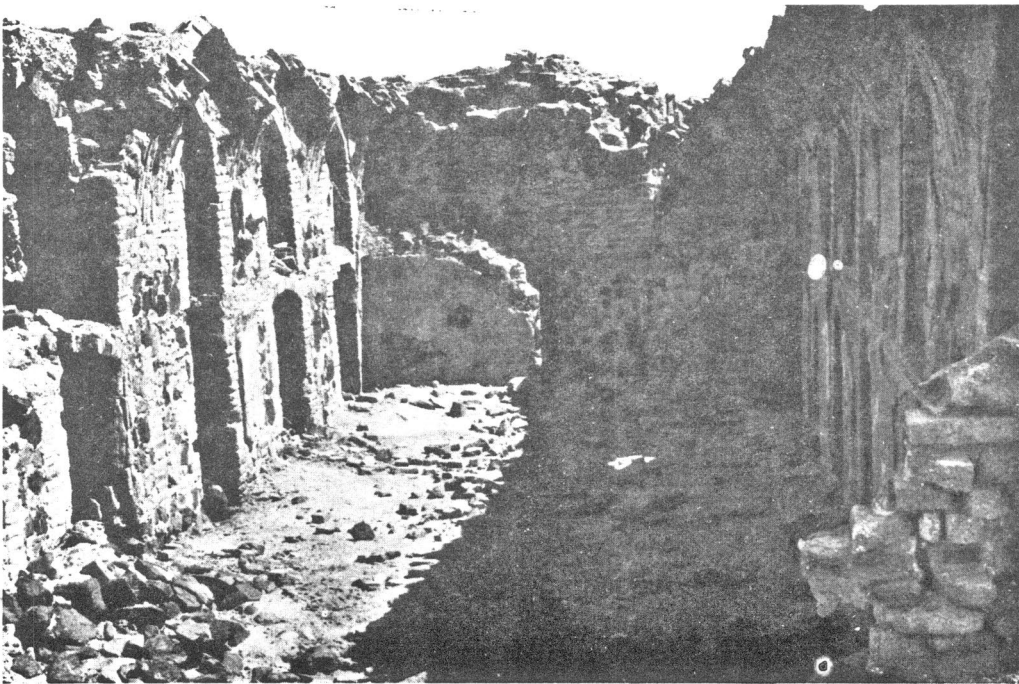
عکس ۶ شماره ۱- بنای سفیدآب حیات جنوبی و آب انبار



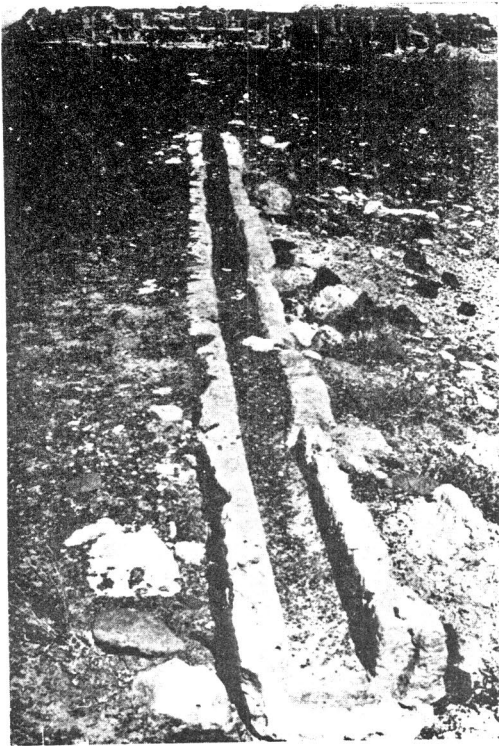
عکس ۶ شماره ۲- بنای سفیدآب . دروازه ورودی در حیات جنوبی



عکس ۲ شماره ۱- بنای سفیدآب . ایوان ستوندار شرقی و دروازه ورودی در حیاط جنوبی



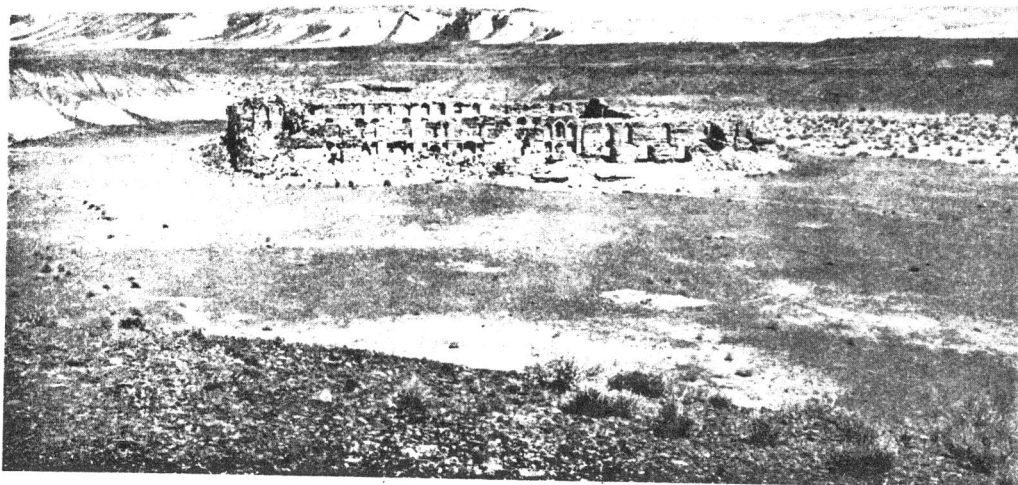
عکس ۲ شماره ۲- بنای سفیدآب . تالارهای جبهه جنوبی حیاط جنوبی



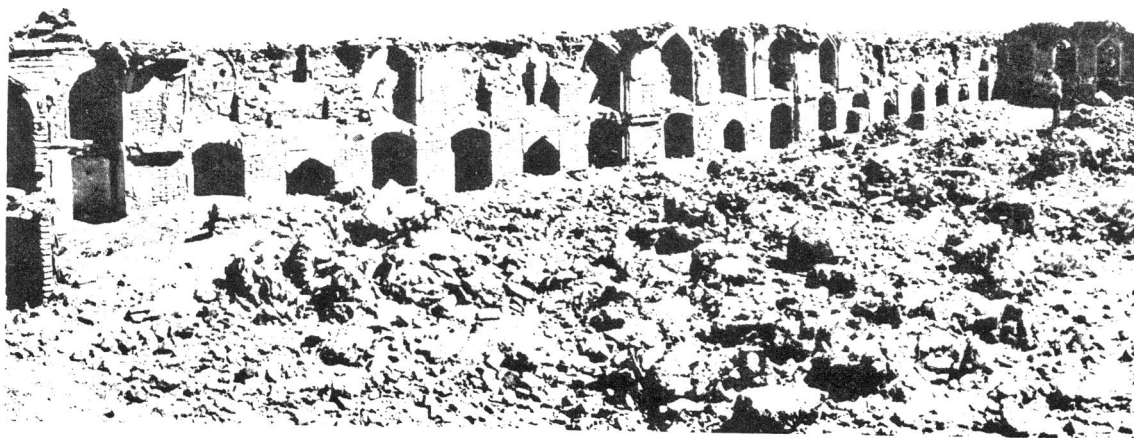
عکس ۸ شماره دوم عباس آباد / سیاهکوه کانال آب بطرف حرمسرا و مسیر آب دردره



عکس ۸ شماره ۳- عباس آباد / سیاهکوه . استخر جلوی حرمسرا



عکس ۹ شماره ۱- عباس آباد / سیاهکوه . حرمسرا . دید از جنوب



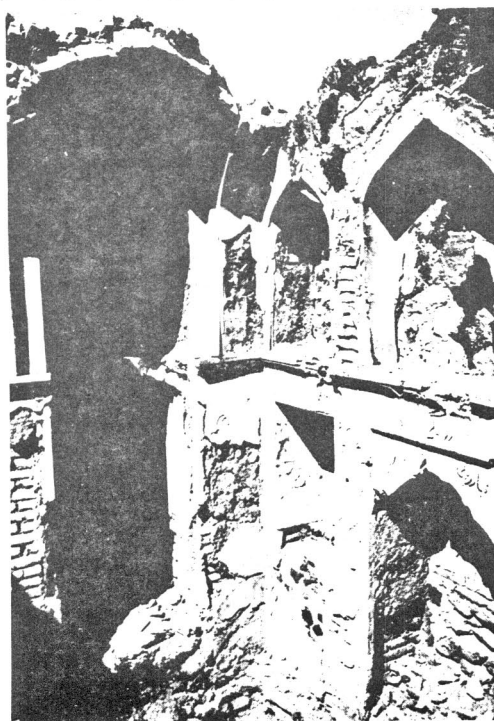
عکس ۹ شماره ۲- عباس آباد / سیاهکوه . حرمسرا . اطاقهای شمالی - دید از حیاط



عکس ۱۰ شماره ۱- عباس آباد / سیاهکوه . حرمسرا . اطاقهای جنوبی



عکس ۱۰ شماره ۲- حاری های دیواری
، طاقهای جنوبی .



عکس ۱۰ شماره ۳- عباس آباد / سیاهکوه
دیوار اطاق جنوبی



عکس ۱۱ شماره ۱- عباس آباد / سیاہکوه ، حرمسرا ، نالار جنوب غربی



عکس ۱۱ شماره ۲- عباس آباد / سیاہکوه ، حرمسرا ، ایوان جنبه غربی