

سنگ‌افروشته با مرکز باخزر

رجبعلی لباف خانیکی

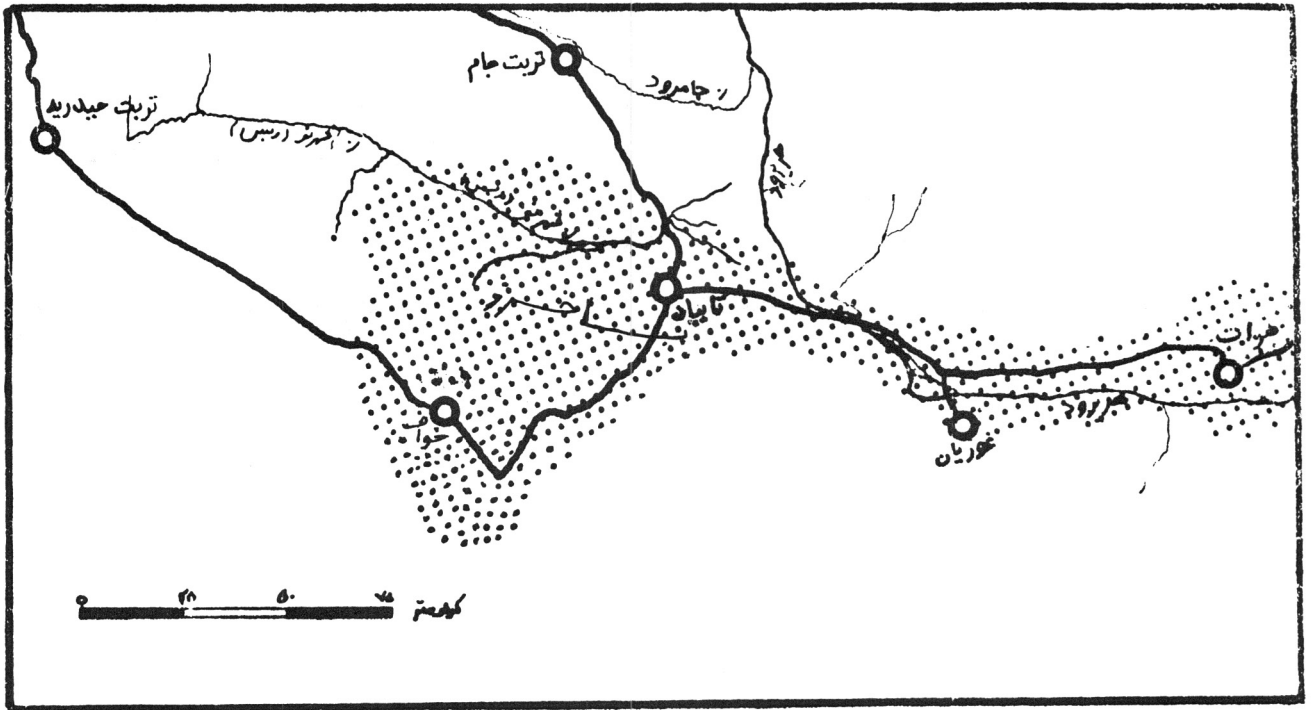
کثرت رفت و آمد در این مسیر موجب پاگرفتن آبادی‌ها و مراکز بزرگ تجاری در این خطه شده است (۳). آثار بجا مانده از آن آبادی‌ها متأثر از شیوه‌های هنری و فرهنگی اقوامی است که از دوردست‌ها به این سامان آمده و بعضاً "رحل اقامت افکنده‌اند". آخرین اقامتگاه این مهاجرین "شهرنو" باخزر است که حدود یکصد سال پیش به وسیله محمد خان قرائی بازمانده قوم "قراتاتار" که از آسیای مرکزی به همراه تیمور گورگانی به خراسان آمده و

دره سرسبز "باخزر" که رودخانه فصلی "شهرنو" یا "ریس" در بستر آن از شمال غرب به جنوب شرق جاری می‌شود، از حدود تایید آغاز و به حدود تربت حیدریه منتهی می‌گردد. چشمه‌های پرآب و مراتع پر علف و لطافت هواموجباتی بوده‌اند که مهاجمان و مهاجران را از دیرباز ترغیب به پیمودن راه میانه دره باخزر جهت هجوم یا هجرت به ایران مرکزی کرده‌اند (۲).

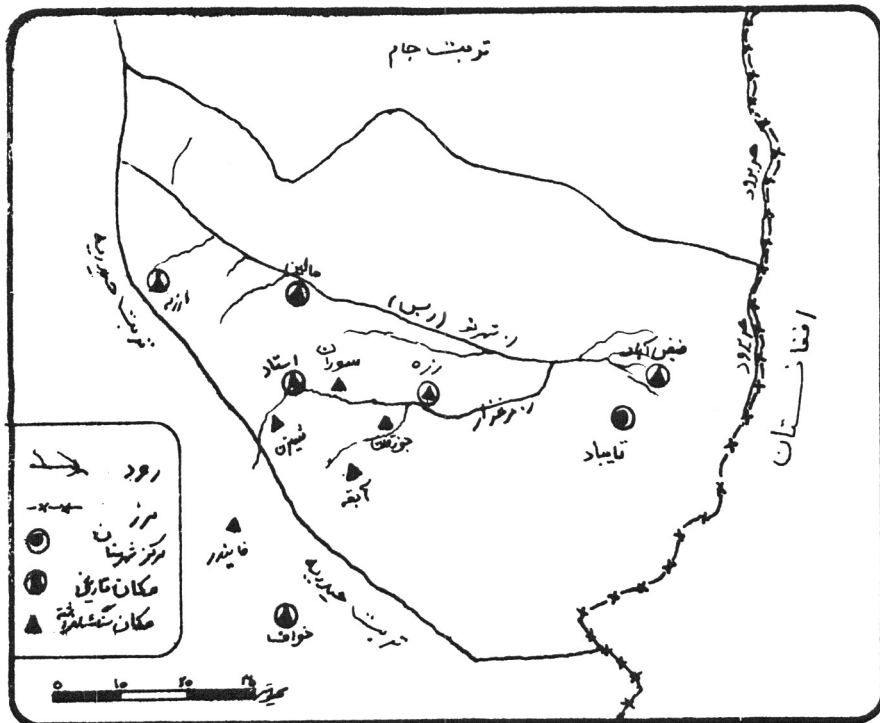
۱- ریس نامی است که ساکنین دره باخزر رود شهرنو را به آن نامند و این نام باید نام قدیمی و اصلی رودخانه باشد چون شهرنو که رودخانه نام خود را از آن گرفته است بیش از صد سال عمر ندارد.

۲- رگ، راه و رباط گرد آورده محمدکریم پیرنیا و کرامت‌اله افسر از انتشارات سازمان ملی حفاظت آثار باستانی ص ۱۴.

۳- شهر مالین یکی از آن مراکز تجارتی است که در قرن چهارم هجری قمری با خزر مرکز غلات با مویز و صادر کننده منسوجات بوده است - احسن التقاسیم فی معرفة الاقالیم - ابو عبدالله محمد بن احمد مقدسی ترجمه دکتر علی نقی منزوی - شرکت مؤلفان و مترجمان تهران - ۱۳۶۱ ص ۴۶۷.



نقشه شماره ۱



نقشه شماره ۲

(در حدود ۵۰ کیلومتری غرب تایباد مرکز باخزر) سرچشمه می‌گیرد و در مسیر خود از کنار آبادیهای "شیزن"، "استاد" "سوران"، "جوذقان" و "مشهد ریزه" می‌گذرد. راهی که از کنار مرغزار می‌گذرد روستاهای فوق‌الذکر را بهم مربوط می‌نماید و در نهایت به روستای "فایندر" در خواف منتهی می‌گردد. روستاهای کنار رود مرغزار جایگاه عمده سنگ افراشته‌های منطقه باخزر می‌باشند که در این مقاله به بحث و بررسی آنها خواهیم پرداخت. (نقشه شماره ۲)

بررسی سنگ افراشته‌ها

۱- سنگ افراشته‌های جوذقان: ده جوذقان در فاصله ۳۵ کیلومتری غرب تایباد و بر کنار رود مرغزار واقع شده است. این ده در حال حاضر حدود ۱۰۰۰ نفر جمعیت دارد اما بقایای قلعه و تپه‌ها و قبرستان‌های وسیع اطراف آن گویای این واقعیت‌اند که این محل در گذشته آباد و بقول یا قوت حموی یکی از صد و شصت و هشت دهکده باخزر بوده است (۵) (عکس

ماندگار شده بودند، ساخته شد (۴). جالبترین آثار فرهنگی باخزر سنگ افراشته‌های فراز قبرها و بازمانده از صدها سال پیش می‌باشند که به وضوح ورود و سکون اقوامی بابینش‌های خاصی را در آن ناحیه حکایت می‌کنند.

سنگ افراشته‌های مورد بحث ما بامشخصات و کاربردی که دارند محدوده‌های جغرافیایی از ایالت هرات (در افغانستان) تا باخزر و خواف را شامل می‌شوند (نقشه شماره ۱) بررسی تمامی سنگ افراشته‌های این محدوده جغرافیایی در این مقاله نمی‌گنجد بنابراین به بررسی نمونه‌هایی از سنگ افراشته‌های باخزر و نمونه‌ای از سنگ افراشته‌های خواف بسنده خواهیم کرد.

موقعیت سنگ افراشته‌ها در باخزر

در شمال غربی تایباد رودخانه فصلی کوچکی به رودرس می‌پیوندد که به رودخانه "مرغزار" معروف است. این رودخانه از دامنه‌های کوه باخزر مشرف بر آبادی‌های "استاد" و "شیزن"



عکس شماره ۱- نمایی از روستای جوذقان که بر روی خرابه‌ها وارگ قدیمی ساخته شده است

۴- شهرنو قصبه‌ای است در ملک با خزر و آن قصبه را محمدخان قرائی سردار خراسان احداث نمود - بستان السیاحه تالیف حاج زین‌العابدین شیروانی - انتشارات کتابخانه سئانی ص ۱۲۹ و ۳۲۰ و درباره قرائی‌ها.

رک جغرافیای تاریخی ولایت زادو - محمدرضا خسروی - آستان قدس رضوی ص ۶۴ تا ۹۰

۵- رک جغرافیای تاریخی سرزمینهای خلافت شرقی - گای لسترنج ترجمه محمود عرفان - شرکت انتشارات

علمی و فرهنگی تهران ۱۳۶۴ ص ۳۸۲



عکس شماره ۲- سنگ افراشته آرامگاه ملک معین الدین

- ب - کتیبه : ۱- متن کتیبه : (سمت راست)
- قاب ۱- رفت از جهان جناب فضایل ماب دهر
 قاب ۲- عیسی صفت به چرخ چهارم ظهور دیدین
 قاب ۳- بود از قضا بهفتم ذی حجه فوت او
 قاب ۴- در هشتصد و سه و نود از هجر بهترین
 قاب ۵- بادامقام و منزل و ماوای آن جناب
 قاب ۶- در صدر بارگاه معلای خالدین
- ۲- متن کتیبه : (سمت چپ)

در سه قبرستان وسیع جوذقان بنام های " پیربزه " ، " شاه مضراب " و " پیرسفید پوش " سنگ قبرهایی مشاهده می شوند که از نظر تنوع و سبک نگارش کتیبه ها و معرفی شخصیت های علمی می توانند راهنمای تحقیق در رابطه با گذشته پرشکوه این سازمان باشند . ما به اقتضای موضوع مورد بحث به معرفی نمونه هایی از سنگ افراشته های مزارات جوذقان می پردازیم .

الف - نمونه های از سنگ افراشته های قبرستان پیربزه (۶)

۱- سنگ افراشته آرامگاه ملک معین الدین :

- الف - مشخصات : ۱- اندازه : ارتفاع ۲ متر ، عرض : ۳۶ سانتی متر ، ضخامت : ۲۶ سانتی متر
 ۲- جنس : از نوع سنگ های رسوبی کرم رنگ
 ۳- وضعیت : قسمت فوقانی سنگ افراشته شکسته و انتهای کتیبه بعلت اصابت سنگ آسیب دیده است

ب - کتیبه : ۱- متن کتیبه (عمودی) : ت جناب تقوی ماب افتخار العلما و زیده الفضلا مولانا ملک معین الدین (عمر ؟) اللهم طیب مرقدہ فی سابع عشر من شهر شعب
 ۲- شیوه خط : ثلث . عکس شماره ۲

ب - نمونه هایی از سنگ افراشته های قبرستان مزار پیرسفید پوش

(۷) (عکس شماره ۳)

۱- سنگ افراشته آرامگاه ظهیر الدین :

- الف - مشخصات : ۱- اندازه : ارتفاع : ۳/۵ متر ، عرض : ۲۸ سانتی متر ، ضخامت : ۲۳ سانتی متر
 ۲- جنس : سنگ رسوبی کرم رنگ
 ۳- تزئینات : بدنه سنگ قاب بندی شده و بر طرفین راس آن دوزانده مثلث شکل به صورت برجسته ایجاد گردیده است
 ۴- وضعیت : در راس سنگ شکستگی ایجاد شده و قسمت تحتانی آن بر اثر اصابت سنگ آسیب دیده است

۶- پیر بزه در اصطلاح محلی ها به معنی پیر فقیر است و قبرستان پیربزه در جنوب غرب جوذقان قرار دارد .

۷- قبرستان پیرسفید پوش در منتهی الیه شمال غربی قبرستان وسیع پیر بزه واقع شده و علت تسمیه آن

وجود مزار شخصیتی عرفانی بنام پیر سفید پوش است .



عکس شماره ۳- گوشه‌ای از مزار پیر سفیدپوش جوذقان

- بندی شده است
- ۴- وضعیت: این سنگ افراشته متاسفانه در راس شکسته و قسمت تحتانی آن آسیب دیده است
- ب - کتیبه: ۱- متن کتیبه (سمت راست)
- قاب ۱- هذه القبر المنور و المشهد المعط
- قاب ۲- رلصاحب الاعظم
- قاب ۳- المرحوم المبرور
- قاب ۴- دستورالوزرا و ملجا ا . . . (ناخوانا)
- خیرات خواجه
- قاب ۵- شهاب الحق و الدین احمد تاب ثراه
- قاب ۶- وقع واقعه فی ثالث عشر جمادی
- قاب ۷- الاول سنه سبعین و . . .
- ۲- متن کتیبه (سمت چپ)

- قاب ۱- (شکسته و محو گردیده است)
- قاب ۲- کو دائما بکین عزیزانست در کمین
- قاب ۳- هر دم هزار محنت و اندوه ازورسد
- قاب ۴- از فرقت بزرگی و از رحلت (چنین ؟)
- قاب ۵- استغفرالله این ز چرخ آواز فلک
- قاب ۶- و این از قضای حضرت حق باشد آمین
- قاب ۷- عمل استاد محمد
- ۳- شیوه خط: ثلث (عکس شماره ۴)

- ۲- سنگ افراشته آرامگاه خواجه شهاب الحق و الدین احمد:
- الف - مشخصات: ۱- اندازه: ارتفاع: ۲/۱۸ متر، عرض: ۲۷/۵ سانتی متر، ضخامت، ۲۲ سانتی متر
- ۲- جنس: سنگ رسوبی کرم رنگ
- ۳- تزئینات: بدنه سنگ افراشته قاب



عکس شماره ۵- سنگ افراشته آرامگاه خواجه شهاب
الحق والدین جوذقان .

۳- شیوه خط : ثلث (عکس شماره ۵)

۳- سنگ افراشته مجاور مزار پیرسفیدپوش
الف - مشخصات :

۱- جنس : سنگ رسوبی متورق سیاه‌رنگ

۲- تزئینات : جهت کتیبه سنگ قابی عمودی ایجاد گردیده



عکس شماره ۴- سنگ افراشته آرامگاه ظهرالدین
جوذقان .

قاب ۱- ای آنکه هر لحظه گناهی دارم

قاب ۲- واز کرده پشیمانم و آهی دارم

قاب ۳- (با) این همه جرم و آن گناهی بسیار

قاب ۴- نومیدنیم چون تو الهی دارم

قاب ۵- نداریم غیر از تو فریاد رس

قاب ۶- خاک



عکس شماره ۶- سنگ افراشته مجاور مزار پیرسفید پوش جودقان .

طیب مر

۳- شیوه خط : ثلث (عکس شماره ۶)

۲- نمونه‌هایی از سنگ افراشته‌های مزارات سوران

روستای سوران در فاصله ۴۸ کیلومتری مغرب تایباد و بر
کناره رود مرغزار واقع است جمعیت سوران در حدود ۲۴۰

است

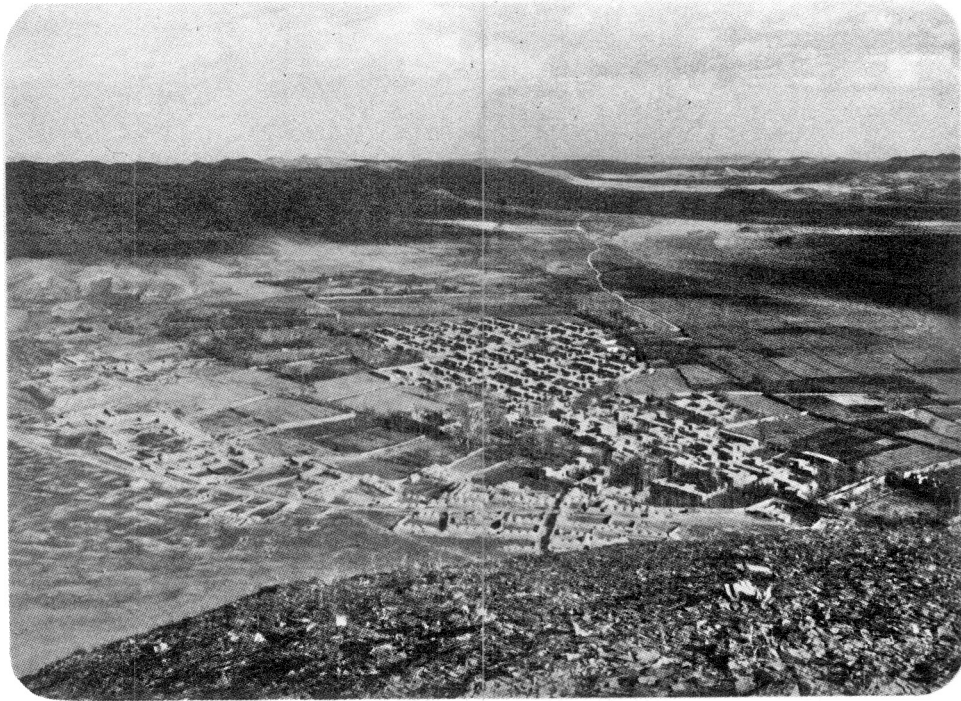
۳- وضعیت : به علت نامرغوب بودن سنگ رویه آن ریخته

و کتیبه آن تا حد زیادی محو گردیده است

ب - کتیبه : ۱- متن کتیبه افقی : هو الحی

۲- متن کتیبه عمودی : لا ا. . . .

الف لا الملک شم الهم

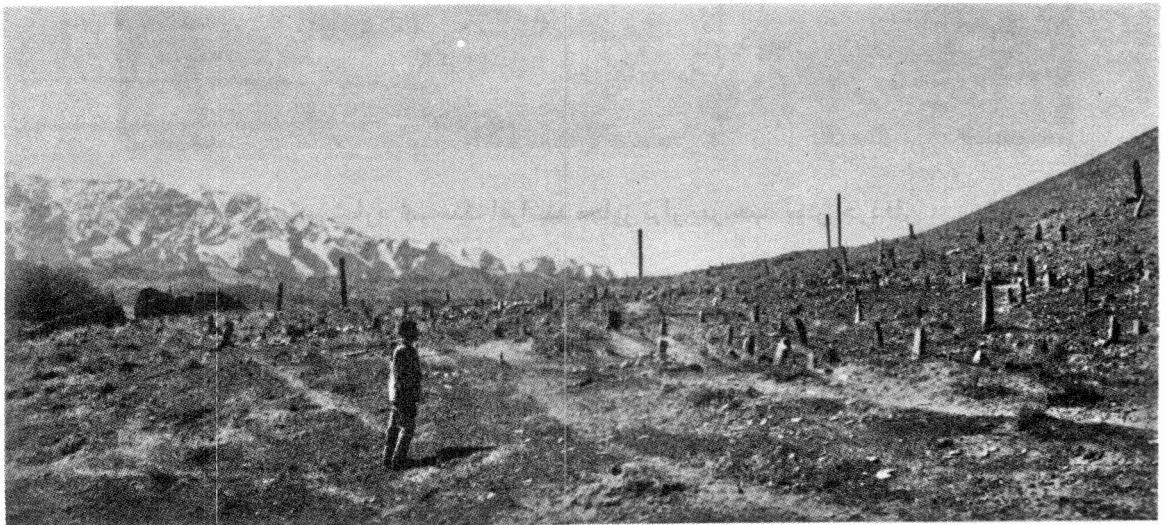


عکس شماره ۷- نمائی از روستای سوران .

بیشترین و بلندترین سنگ افراشته‌های باخزر در قبرستان سوران واقع اند و تنوع و فراوانی آنها حکایت از حضور اقوام مختلف در این روستا دارد ، در بررسی سنگ افراشته‌ها بیشتر به کیفیت آنها آگاه خواهیم شد . (عکس شماره ۸)

خانوار است که از سال ۱۳۵۵ تا به حال دو برابر شده و علت اسکان افغانه مهاجر در بخش قدیمی سوران می‌باشد . تپه تاریخی قلعه ، قبرستان وسیع قدیمی و خانه‌های درهم ریخته متروک حاکی از جریان مداوم حیات در این محل می‌باشد . (عکس شماره ۷)

عکس شماره ۸- گوشه‌ای از گورستان قدیمی سوران .





عکس شماره ۹- سنگ افراشته مجاور امیر حمزه شکر بار
سوران

۴۷ سانتی متر- ضخامت: ۱۸ سانتی متر

۲- جنس: سنگ رسوبی کرم رنگ

۳- تزئینات: متن کتیبه در قسمت فوقانی

قاب بندی شده و بر بالای کتیبه شکلی

مانند سه برگ محاط در داخل یک

مثلت به صورت برجسته نقش بسته

است.

۴- وضعیت: سالم

ب- کتیبه: الف- متن کتیبه: (در قاب مربع)

سطر ۱- الله قال الله تعالی

سطر ۲- انالله و انالیه راجعون

سطر ۳- تاریخ وفات این مرحوم امیر سلطان

عماد مولا

سطر ۴- فی (ناخوانا)

سطر ۵- خلق استاد شیخ محمود

سطر ۶- عاقبت یاران سوگ خیر باد

ب- متن کتیبه (در قاب مثلث زیر قاب مربع)

سمت راست: یا علی

سمت چپ: یا محمد

ج- شیوه خط: ثلث (عکس شماره ۱۱)

الف- سنگ افراشته مجاور مزار امیر حمزه شکر بار (۸)

الف- مشخصات: ۱- اندازه: ارتفاع: ۸۵ سانتی متر، عرض

۴۵ سانتی متر- ضخامت: ۱۲ سانتی متر

۲- جنس: سنگ رسوبی قهوه‌ای رنگ

۳- تزئینات: بر روی سنگ نقشی مانند

مشعل برافروخته به صورت برجسته

نقش بسته و بر بالای شعله مشعل نیز

کره‌ای قرار داده شده است

۴- وضعیت: این سنگ افراشته سالم است

وقرائن موجود نشان می‌دهد که بخشی

از آن باید در خاک پنهان باشد. این

سنگ از نظر فرم منحصر بفرد و قابل

مطالعه و بررسی بیشتر می‌باشد (عکس

شماره ۹)

ب- سنگ افراشته آرامگاه مولانا محمود

الف- مشخصات: ۱- اندازه: ارتفاع: ۳/۷۵ متر عرض

۵۵ سانتی متر- ضخامت: ۱۵ سانتی متر

۲- جنس: سنگ رسوبی کرم رنگ

۳- تزئینات: سنگ کاملاً "صیقل داده

شده و قسمت فوقانی آن قاب بندی

شده است

۴- وضعیت: سالم

ب- کتیبه: الف- متن کتیبه

سطر ۱- لاله الاله محمد رسول الله

سطر ۲- تاریخ وفات مولانا محمود

سطر ۳- مولانا علاءالدین

سطر ۴- فی ذیقعدہ

سطر ۵- سنه ۹۳۵

سطر ۶- (ناخوانا)

ب- شیوه خط: ثلث (عکس شماره ۱۰)

ج- سنگ افراشته آرامگاه امیر سلطان عماد

الف- مشخصات: ۱- اندازه: ارتفاع: ۴/۵ متر- عرض

۸- مزار امیر حمزه شکر بار محوطه‌ای با دیوار خشکه چین است که در منتهی‌الیه گوشه جنوبی قبرستان سوران

قرار دارد



عکس شماره ۱۰ - سنگ افراشته آرامگاه مولانا محمود



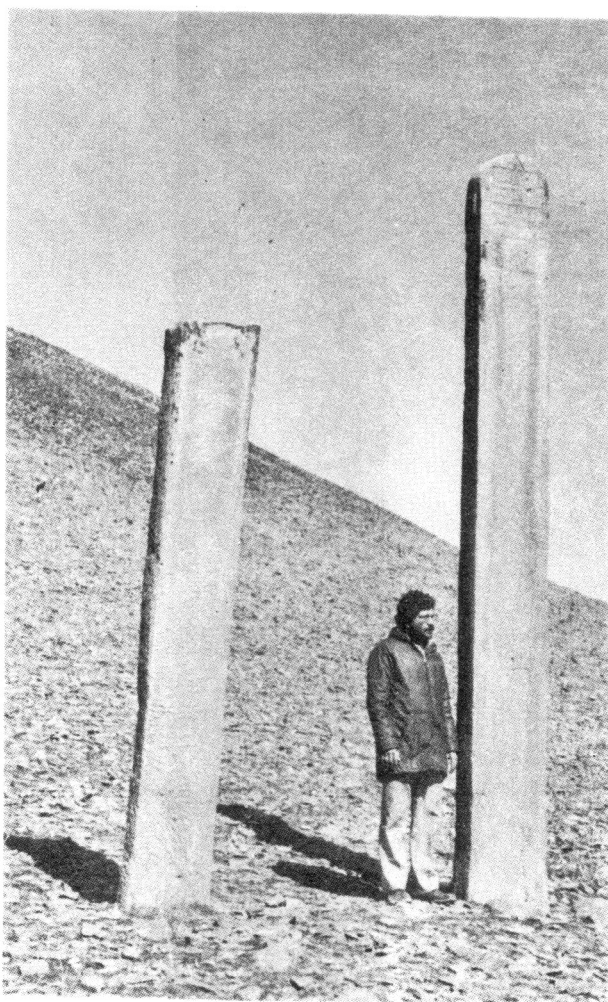
عکس شماره ۱۰ - مکرر - جزئیات کتیبه سنگ افراشته مزار مولانا محمود در سوران

۳- نمونه‌ای از سنگ افراشته‌های مزارات آبقه

روستای آبقه در فاصله ۴۰ کیلومتری جنوب غرب تایباد قرار دارد و جمعیت این روستا حدود ۳۰۰ خانوار است که تقریباً صد خانوار مهاجرین اسکان یافته افغانی هستند. در مجاورت این روستا یک قبرستان وسیع قدیمی وجود دارد و در آن سنگ افراشته‌هایی به‌طور پراکنده مشاهده می‌شود که به بررسی یکی از آنها می‌پردازیم :

سنگ افراشته آرامگاه سلطان شیخ ابواسحاق

- الف - مشخصات : ۱- اندازه : ارتفاع : ۲/۵ متر ، عرض : ۲۹ سانتی‌متر ، ضخامت : ۱۹ سانتی‌متر
۲- جنس : سنگ رسوبی سیاه‌رنگ
۳- تزئینات : در طرفین راس سنگ زائده‌های سه‌گوشی ایجاد گردیده



عکس شماره ۱۱- سنگ افراشته آرامگاه امیر سلطان عماد

در سوران

و قاب کتیبه به شکل محرابی زیبا

تعبیه گردیده است

۴- وضعیت : به جز انتهای کتیبه که

بر اثر اصابت سنگ آسیب دیده بقیه

سالم است

ب - کتیبه : ۱- متن کتیبه (افقی) : الله

۲- متن کتیبه (عمودی) : هذا القبر المنوره

والمشهد المعطر للشيخ الاسلامي كمال الحق

والدين سلطان شيخ ابواسحاق نورالله مرقد

بتاریخ جمادی الاول سنه ... (محو شده است)

۳- شیوه خط : ثلث (عکس شماره ۱۲)

۴- سنگ افراشته‌های قبرستان شیزن

روستای شیزن در حدود ۵۰ کیلومتری جنوب غرب تایباد واقع است. در سمت شرقی روستا و بردانمه کوه با خزر قبرستانی وسیع و قدیمی گسترده شده است. در این قبرستان سنگ‌ها و صورت‌های قبر به اشکال و فرم‌های متفاوتی وجود دارند که حضور اقوام مختلف با آداب و رسوم و دیدگاه‌های مذهبی متفاوتی را در گذشته حکایت می‌کنند و وسعت زیاد قبرستان در مقایسه با جمعیت اندک شیزن در حال حاضر (حدود ۲۰۰ نفر) نشان دهنده قدمت و رونق شیزن در گذشته می‌باشد. در بلندترین جبهه قبرستان یک سکوی مستطیل به ابعاد ۱۸×۱۰ متر با دیوار خشکه چین از سنگ لاشه ایجاد گردیده است که به " مزار ملاتاج الدین " معروف است و بلندترین و سالم‌ترین سنگ افراشته این قبرستان در میانه مزار ملاتاج الدین بر افراشته شده است که به بررسی آن اکتفا می‌کنیم. دیگر سنگ افراشته‌های قبرستان شیزن که ظاهراً " فاقد کتیبه بوده‌اند شکسته و پراکنده شده‌اند.

سنگ افراشته مزار ملاتاج الدین شیزن

۱- مشخصات : ۱- فرم : هرم ناقص با قاعده چهارضلعی

به ابعاد ۳۰×۳۰ سانتی‌متر که اندازه

ابعاد به سمت راست سنگ کاهش یافته است

۲- اندازه : ارتفاع ۳/۵ متر

۳- جنس : سنگ رسوبی نخودی رنگ

۴- تزئینات در قسمت فوقانی سنگ افراشته

و برد و سمت شرقی و غربی آن دو برجستگی

که شبیه انسانی نشسته یا لاله گوش



می باشد ایجاد گردیده است

ب- کتیبه: این سنگ افراشته فاقد کتیبه می باشد اما بر پیشانی آن قابی حک شده است که به نظر نگارنده باید جای کتیبه‌ای باشد که در آن قاب جای داشته و از آن محل افتاده است. (عکس شماره ۱۳)

ه- سنگ افراشته‌های روستای فایندر

فایندر روستایی است از شهرستان تربت حیدریه و در فاصله ۷/۵ کیلومتری شمال غرب خواف که از نظر موقعیت طبیعی می توان آن را در قلمرو گسترش سنگ افراشته‌های باخزر محسوب داشت زیرا این روستا که در جنوب غربی کوه های باخزر واقع شده است، از طریق یک گذرگاه قدیمی به روستای شیزن و کناره رود مرغزار در باخزر مربوط می گردد. وجود تپه‌های باستانی و آثار سطحی آن که خبر از آبادانی و رونق فایندر در طول قرن چهارم تا دهم هجری می دهند و همزمان و مشابهت آن آثار با آثار موجود در محوطه‌های تاریخی کناره‌های رود مرغزار و سنگ افراشته‌های فایندر حاکی از این واقعیت اند که روزگاری این حدود نیز قلمرو اقوامی بوده است که مانند ساکنین باخزر بر فراز آرامگاه مردگان سنگ‌های بلند برافراشته‌اند. در شمال شرق روستای فایندر محوطه‌ای محصور در دیوارهای خشت و گلی وجود دارد که به "زیارت" معروف است. در میان محوطه آرامگاهی است و بر فراز آرامگاه ستونی سنگی برافراشته شده است که اینک به بررسی آن می پردازیم:

سنگ افراشته آرامگاه امیر خسرو:

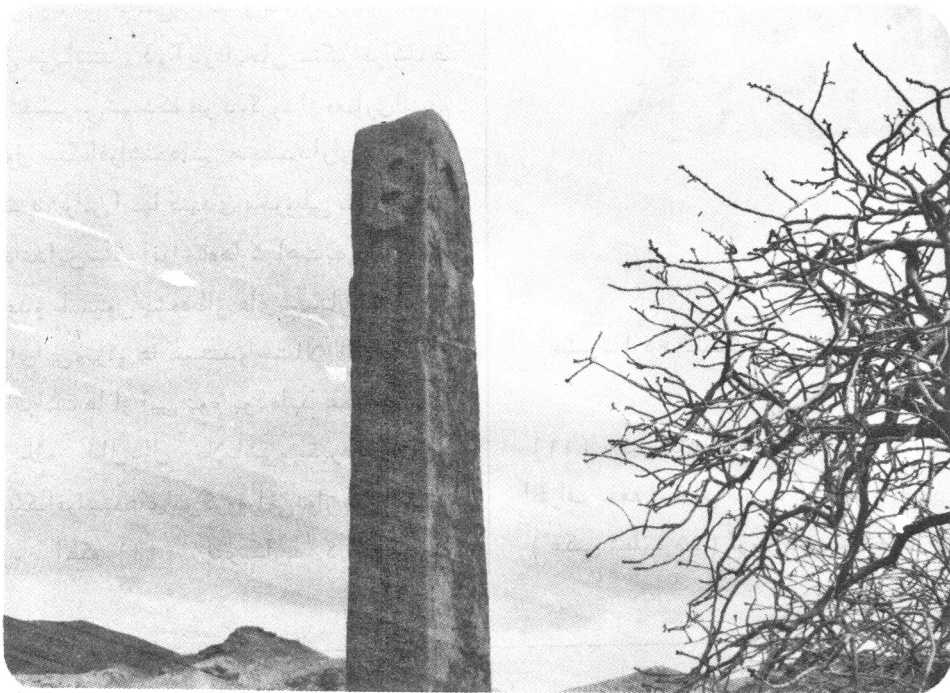
الف - مشخصات: ۱- اندازه: ارتفاع: ۲/۴۵ متر - عرض: ۳۰ سانتی متر - ضخامت: ۱۸ تا ۱۳ سانتی متر
۲- جنس: سنگ رسوبی متورق سیاه رنگ
۳- تزئینات: برپیشانی سنگ ستاره‌ای
۶ پر نقش بسته و در میان ستاره دایره‌ای تعبیه شده که شعاع‌های خمیده آن حرکت دورانی در دید بیننده القا می کند.

ب: کتیبه: این سنگ افراشته دارای دو کتیبه بر رویه و یکی از دو مقطع طولی آن می باشد. هر دو کتیبه در داخل

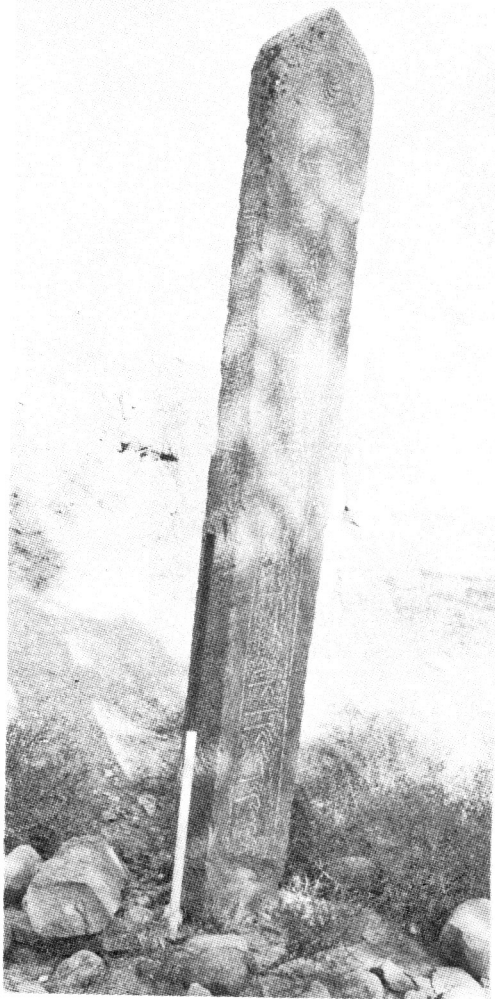
عکس شماره ۱۲- سنگ افراشته آرامگاه سلطان شیخ ابواسحق



عكس شماره ۱۳- سنگ افراشته مزار ملاتاج الدين شيزن



عكس شماره ۱۳- مكرر - جزئيات سنگ افراشته مزار ملاتاج الدين شيزن



عکس شماره ۱۴ - سنگ افراشته آرامگاه ظهیرالدین در جودقان

(۱۱) ، قبرستان " شادبا " در بستان آباد (۱۲) و قبرستان اطراف بقعه اسحاق در هریس آذربایجان (۱۳) مشاهده کرد (عکس شماره ۱۵) گروه دوم سنگ افراشته‌هایی هستند که

قابی محرابی شکل جای گرفته و هر مصرع از ابیات نوشته شده بر سنگ در داخل قابی مستطیل قرار داده شده است

۱- متن کتیبه رویه ستون (عمودی) :

قاب ۱- اول عشر دویم از رجب سال ضبط

قاب ۲- کاتب حکم فضا واقعه صعب نوشت

قاب ۳- سرشیرین سخنان خسرو فرهاد نهاد

قاب ۴- امل دهر بشت از دل و شد سوی بهشت

۲- متن کتیبه مقطع ستون

قاب ۱- سال ضبط شب جمعه یازده رجب

قاب ۲- امیر خسرو ماداد جان شیرین را (عکس شماره ۱۴)

(در اشعار فوق کلمه " ضبط " ماده تاریخ فوت " امیر خسرو "

می باشد که با محاسبه حروف ابجد سال ۸۱۱ است)

مقایسه سنگ افراشته‌های مزارات با خزر باد یگر سنگ افراشته‌های مزارات در ایران

تا آنجا که نگارنده آگاهی دارد سنگ افراشته‌هایی بر مزارات آذربایجان و ترکمن صحرا نصب شده و به گروه‌هایی تقسیم می‌شوند که هر گروه ویژگی خاصی دارند و ملهم از دیدگاه‌های اعتقادی متفاوتی می‌باشند. در آذربایجان سنگ افراشته‌ها به دو گروه عمده تقسیم می‌شوند که هر دو گروه از معماری الهام گرفته‌اند. گروه اول سنگ افراشته‌هایی هستند دارای ساقه‌های منشور ۶ ضلعی که در راس آنها گنبدی مخروطی بر روی پایه مقرنس نصب شده‌اند این سنگ افراشته‌ها شباهت به گلدسته‌ها و مناره‌های مساجد و یا ستون چشمه‌طاق‌های شبستان‌ها دارند. ستون‌هایی که دارای این ویژگی‌ها هستند احتمالاً " الهام بخش سازندگان سنگ افراشته‌ها از این نوع بوده‌اند هم اکنون در مساجد حجت الاسلام ، دال ذال ، ملاباشی و مقبره شهر تبریز موجودند (۹) سنگ افراشته‌های این گروه را می‌توان در گورستان روستای " سردرود " اسکو (۱۰) ، قبرستان " کیجان " اسکو

۹- آثار باستانی آذربایجان ج ۱ عبدالعلی گارنگ - انتشارات انجمن آثار ملی ص ۳۲۴ ، ۳۴۶ ، ۳۸۶ ، ۳۸۳

۱۰- همان کتاب ص ۵۹۲

۱۱- همان کتاب ص ۵۹۴

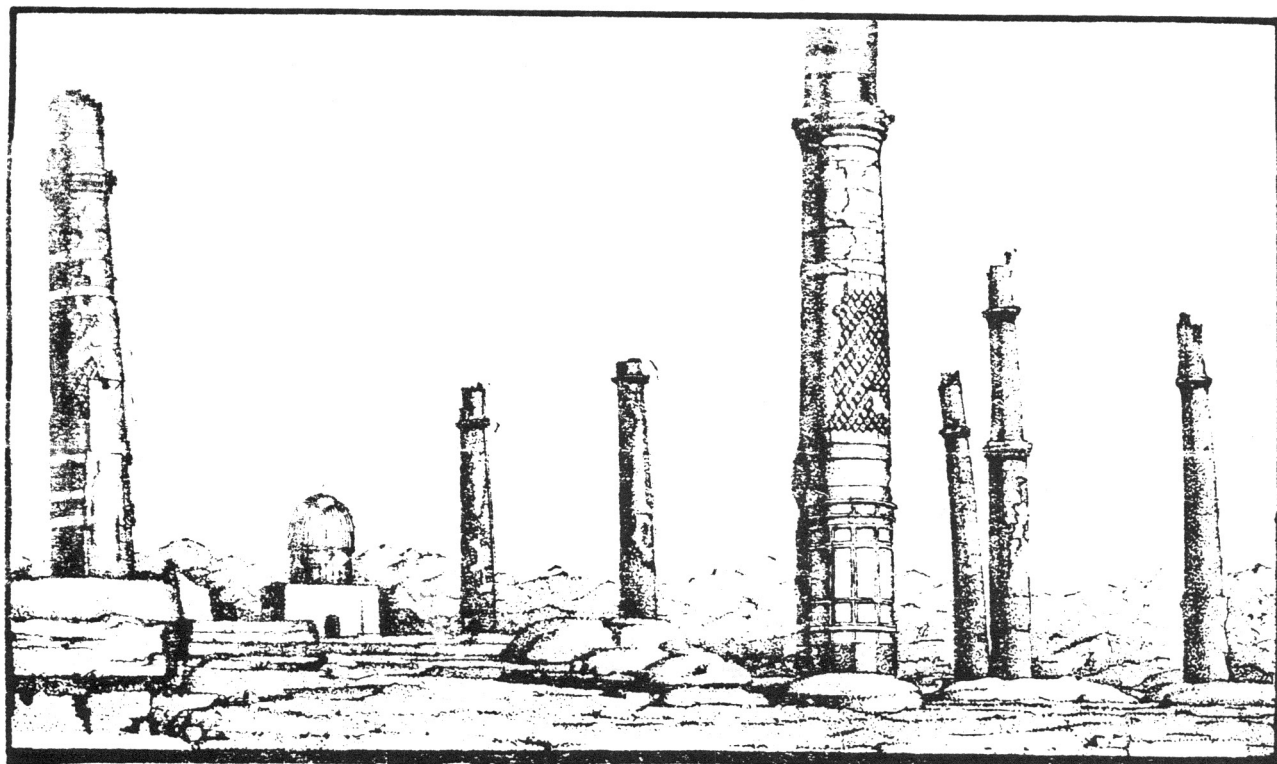
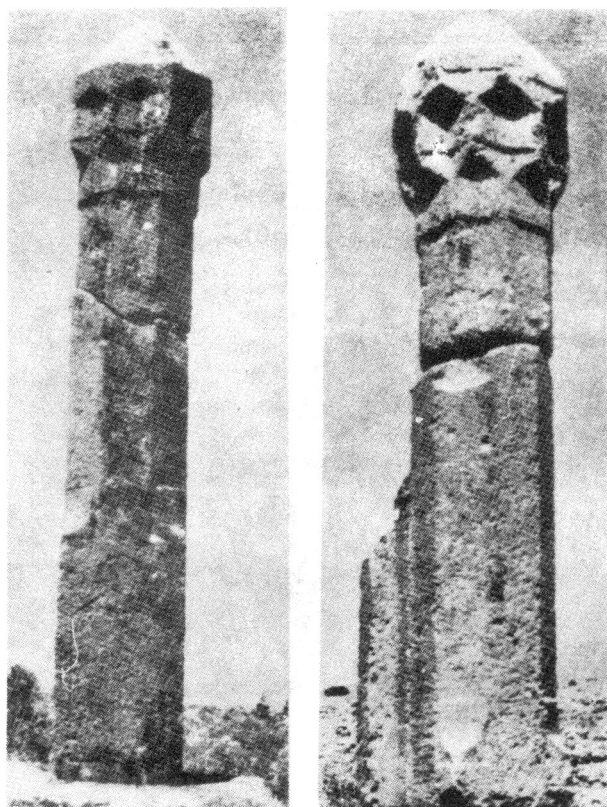
۱۲- همان کتاب ص ۶۱۸

۱۳- همان کتاب ص ۶۴۱

معمولا " حدود $\frac{3}{4}$ - ساقه " منشور چهار ضلعی و $\frac{1}{4}$ (در قسمت فوقانی) استوانه است و بر روی استوانه گنبدی پیازی خیاره دار ایجاد گردیده است این هیئت نیز شکل گنبد گبر امیر تیمور و گلدسته های مساجد را به ذهن می آورد و از طرفی گنبد ترک دار آن شباهت زیادی به کلاه در اویش دارد که احتمالا " معرف نوعی عرفان و تصوف و سمبل جاودانگی عارفی خفته در آن خاک می باشد از این نوع سنگ افراشته در قبرستان روستای " کلجاه " اسکو (۱۴) و آرامگاه سلطان اویس بن شیخ حسن ایلکانی دومین پادشاه آل جلایر در بستان آباد (۱۵) عکس شماره ۱۶) و قبرستان اطراف امامزاده اسکو در آذربایجان شرقی می توان مشاهده کرد (۱۶) دشت گرگان یا ترکمن صحرا عرصه

عکس شماره ۱۵ - سنگ افراشته های
قبرستان شادبا - آذربایجان

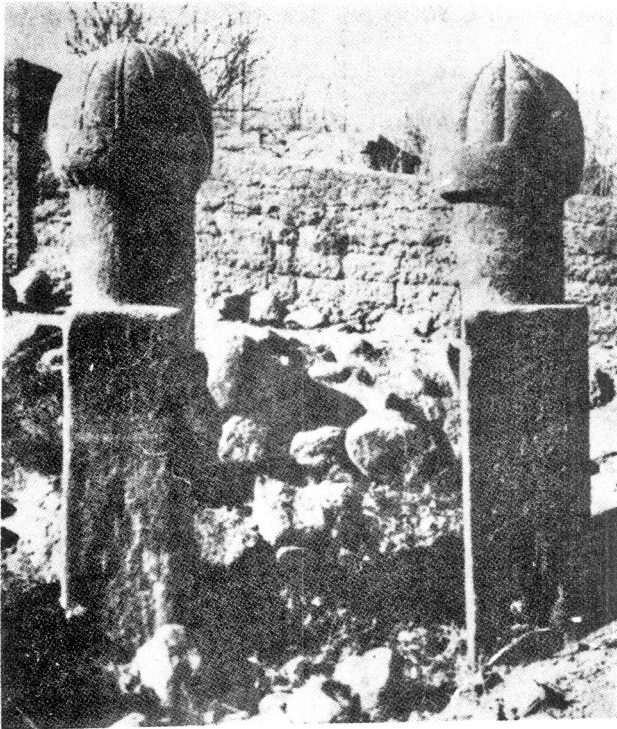
طرح شماره ۱ - مناره های مصلی در هرات
طرح از اطلس عمومی افغانستان



۱۴- همان کتاب ص ۶۰۶

۱۵- همان کتاب ص ۶۲۷

۱۶- همان کتاب ص ۵۵۷



عکس شماره ۱۶ - سنگ افراشته‌های گورستان دهانار در آذربایجان

منشاء سنگ افراشته‌های باخزر

در رابطه با خاستگاه این سنگ افراشته‌ها و موضوع رومی توان مورد بحث قرار داد که یکی از آن دو جنبه افسانه دارد و دیگری حاصل استنباط از مطالعه و تحقیق در وقایع تاریخی آن حدود می‌باشد. موضوع اول منقول از مردم محلی است. بنا به قول ایسان " شیخ احمد ژنده پیل " پس از گذراندن ۲۲ سال از عمرش در گمراهی و تباهی، توبه کرد و پای به کوهسار گذاشت و ۱۸ سال در کوه‌های " نامق " (۱۸) و "بزد" (۱۹) عزلت‌گزید تا " بخشایش الهی این گمشده در مناهی را چراغ توفیق فرا راه داشت " (۲۰) و نور حق در قلبش زبانه کشید و از خلوتگاهش

دیگر ظهور سنگ افراشته است. در ۷۰ کیلومتری شرق گنبد کاوس نزدیک " گوگچه داغ " زیارتگاهی است بنام " خالد نبی " و بر اطراف این زیارتگاه تعداد فراوانی سنگ افراشته در اشکال مختلف بر فراز قبور نصب شده‌اند این سنگ افراشته‌ها نیز به گروه‌های مختلفی تقسیم می‌شوند (عکس شماره ۱۷). گروهی از آنها انسانی را در ذهن تداعی می‌کنند که ایستاده و دست به کمزده‌اند (عکس شماره ۱۸) و گروه دیگر ستون‌هایی استوانه‌ای هستند که گویی کلاه‌هی به سر آنها کشیده شده است. گروه اخیر را برخی نشئات گرفته از دیدگاه‌های اعتقادی آسیای مرکزی و هند می‌دانند و آنها را " توتم " هائی محسوب می‌دارند که نزد آن اقوام مورد پرستش قرار داشته‌اند (عکس شماره ۱۹) در میان سنگ افراشته‌ها نوعی دیگر مشاهده می‌شود که شباهت به شمع افروخته دارد و از آنجا که این سنگ افراشته اخیراً نصب گردیده (۱۳۸۵) و برخلاف معمول دارای کتیبه نیز می‌باشد از اصالت دیگر سنگ افراشته‌ها برخوردار نیست و صرفاً " تقلیدی کورکورانه از سنت پیشینیان می‌باشد (۱۷) (عکس شماره ۲۰) در یک نگاه کلی تفاوت‌های این سنگ افراشته‌ها با سنگ افراشته‌های مورد بحث ما در باخزر به وضوح محسوس است، در دو گروه فوق‌الذکر (سنگ افراشته‌های آذربایجان و ترکمن صحرا) سعی شده است که پیکره سنگ افراشته‌ها را به شکلی درآورد که مورد احترام یا پرستش باشند به همین علت معمولاً " بر روی آنها کتیبه‌ای نوشته نشده است، اما در سنگ افراشته‌های باخزر بر روی سنگ سطحی صاف ایجاد کرده‌اند تا مطالبی را در معرفی و تجلیل متوفی بر آن بنگارند و ظاهراً " سعی بر این نداشته‌اند که هیئت سنگ را شکلی سمبلیک دهند به عبارت دیگر سنگ حکم تابلویی را داشته است که موارد لازم بر روی آن نوشته می‌شده است، البته این تابلوها هر چه بزرگتر و بلندتر و مرغوبتر بوده‌اند لابد اشرافی‌تر و نشانه حرمت دنیایی متوفی بوده‌اند. (طرح شماره ۲)

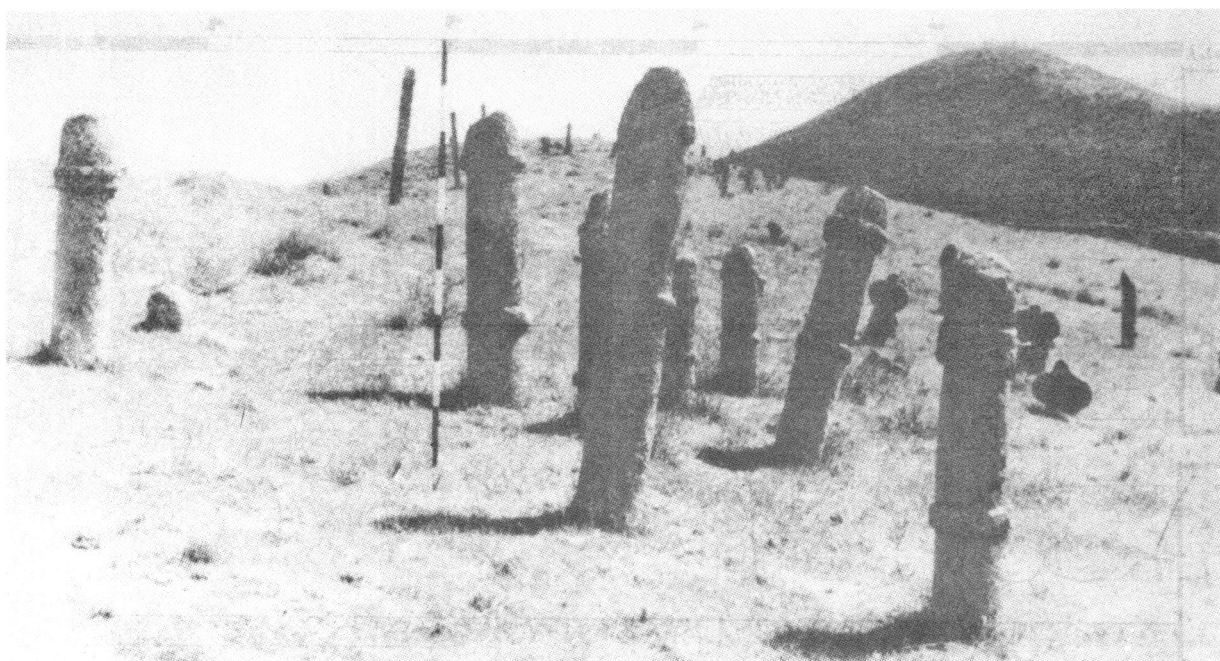
۱۷- رک سفرنامه فریزر- جمیز بیلی فریزر- ترجمه دکتر منوچهر امیری - انتشارات طوس تهران ۱۳۶۴ ص ۴۵۱

IRAN Journal of the British institute of Persian studies , V.XIX7981 , p. 147

۱۸- نامق یکی از روستاهای قدیمی ترشیز یا گاشمر کنونی و زادگاه شیخ احمد جام بوده است

۱۹- بزد روستائی است در ۳۰ کیلومتری جنوب غربی تربت جام و همان محلی است که هم اکنون هنوز مسجد و زاویه شیخ احمد جام بنام مسجد نور در آن واقع است.

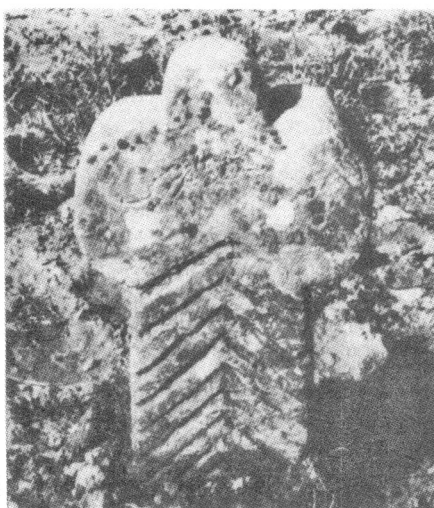
۲۰- دکتر علی فاضل - مقدمه مفتاح الجنات شیخ احمد جامی به نقل از ابوالمکارم جامی ص ۳



عکس شماره ۱۷- منظره عمومی از سنگ افراشته‌های اطراف مزار خالد نبی در ترکمن صحرا

که همین عبارت به مرور زمان به صورت‌های "بست" و "بزد" درآمده است. حال به تیمن و حرمت آن سنگ‌های دوستدار شیخ که او را به ماندن تعارف می‌کردند، این سنگ افراشته‌ها

در کوه بزدبدر آمد و قصد "معدآباد" (۲۱) کرد که مشریش را به مردم ابلاغ کند درده "دزگرد" (۲۲) سنگ‌های افتاده در مسیرش به پای ایستادند و راه‌بر او گرفتند و می‌گفتند "بایستا"

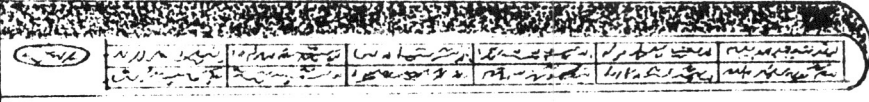
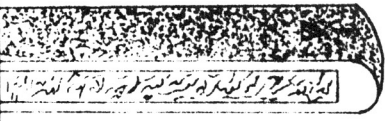
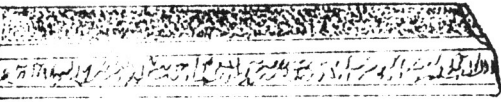


عکس شماره ۱۸- سنگ افراشته‌هایی که به شکل انسان ساخته شده‌اند

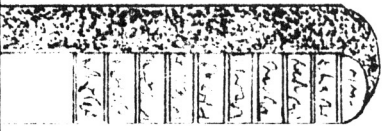
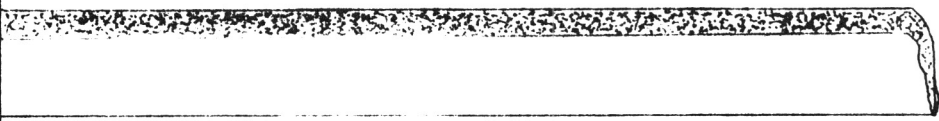
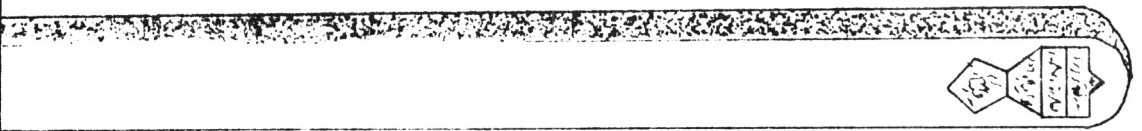
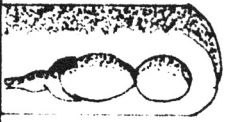
۲۱- جام در قدیم به محدوده فعلی شهرستان تربت جام اطلاق می‌شده که مرکز آن شهر بوزجان بوده است و معدآباد روستایی در جام بوده است که پس از اقامت وفات شیخ احمد جامی در آن روستا معدآباد به "تربت جام" معروف گردیده و به مرور مرکزیت یافته است.

۲۲- در میانه روستای بزد تپه‌ای باستانی است که به تپه دزگرد معروف است

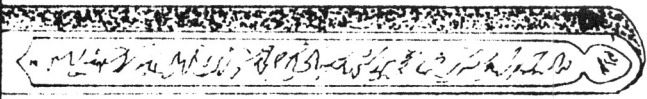
لبان



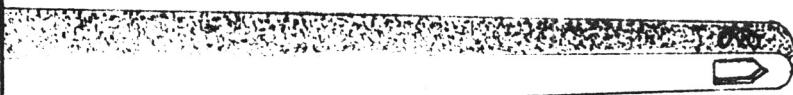
جوزقان



سواران



آبفقه

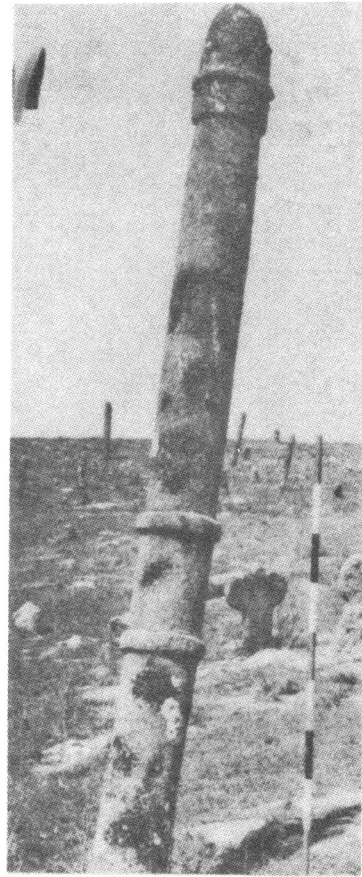


شمسین

طرح شماره ۲ - نمودار تنوع نمونه سنگ افراشته‌های منطقه با خزر



عکس شماره ۲۰- سنگ افراشته‌ای در گورستان خالد
نی که جدیداً "به تقلید از سنگ افراشته‌های قدیمی و
شبهه شمع فروزانی ساخته شده است



عکس شماره ۱۹- نمونه‌ای از سنگ افراشته‌های
گورستان خالدنئی

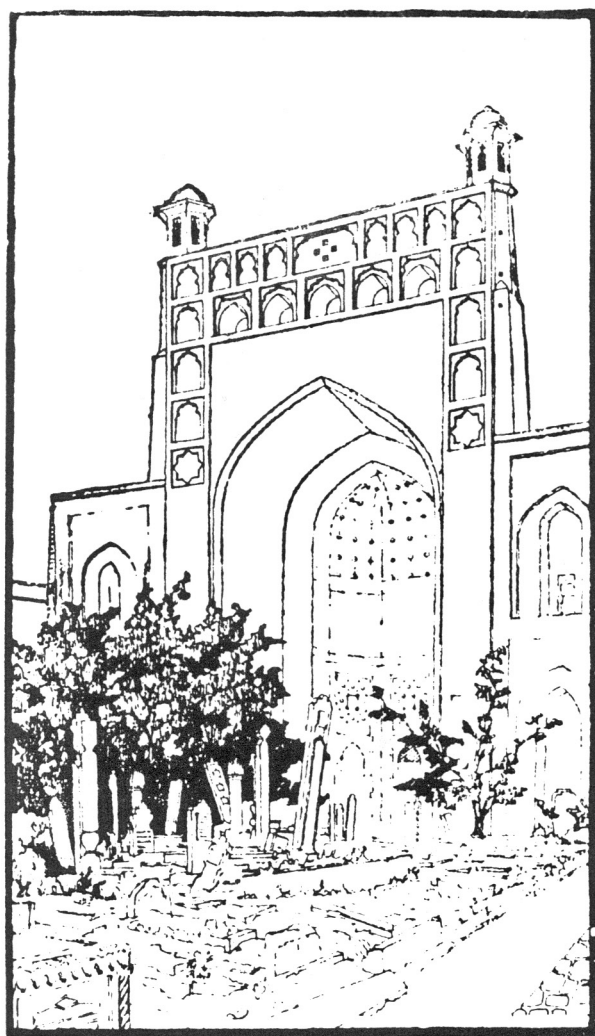
سنگ افراشته‌های زیادی بوده است که هم اکنون وجود خارجی ندارند. سلاطین آل کرت شدیداً "تحت تاثیر و فرمانبر مغولان بودند و طبیعی است که خیلی از آداب و رسوم آنها را از جمله آداب تدفین آنها تقلید کرده باشند. تاریخ روی سنگ قبرها نیز نشان می‌دهند که قبل از آمدن آل کرت به این سرزمین سنگ قبرها یا از نوع لوح بوده‌اند و یا از نوع صندوقی، در گذاره و گازرگاه هرات که مرکز حکومت آل کرت بود نیز انبوهی از سنگ افراشته‌های همسان سنگ افراشته‌های باختر در قبرستان‌های جوار مقابر عارفان از جمله مقبره خواجه عبدالله انصاری وجود دارند (عکس‌های ۲۱ و ۲۰ طرح ۳) و در پایان این سنگ افراشته‌ها هر چه باشند و از هر جا آمده باشند هم اکنون جزو آثار و میراث ارزشمند فرهنگی میهن اسلامی هستند که باید بیشتر مورد مطالعه قرار گرفته و نیز نمونه‌هایی از آنها تحت حفاظت قرار گیرند.

را برگور مردگان می‌گذرانند. موضوع دوم که می‌توان از وقایع تاریخی استنباط کرد این است که این سنگ‌ها یا یادآور و سنبل مناره‌ها و میل‌های اولیه اسلام و از نوع میل‌های مصلی‌های هرات و شهرهای ماورالنهرند (۲۳) و یا از سمبل‌های مورد پرستش اقوام شرقی گرفته شده‌اند که در هر دو صورت ره آورد مهاجمین شرقی به این محل می‌باشند و طبق متون تاریخی قومی که پیش از همه برای منطقه حکومت راندند سلاطین آل کرت بودند که از کوه‌های کابل برآمده و از سال ۶۴۳ تا ۷۹۲ شرق خراسان را از خوانین مغول هدیه گرفته بودند و اتفاقاً "اولین جنگ‌های خونین آنها با مدافعین محلی درکناره رود "مرغزار" و مجاور روستای "ریزه" اتفاق افتاد که آن قتلگاه به "مشهدریزه" معروف شد (۲۴) و اکنون آبادی بزرگی است و بقول اهالی در قبرستان مشهدریزه نیز

۲۳- رک اطللس مصور افغانستان - انتشارات سحاب ص ۱۸۵ و تاریخ بخارا ص ۷۲

۲۴- رک تاریخ نامه هرات - سیف بن محمد بن یغوب الهروی - کتابخانه خیام تهران - ۱۳۵۲ ص ۷۵۳-۷۵۰

عکس شماره ۲۱- سنگ افراشته‌های صحن آرامگاه
خواجه عبدالله انصاری در گذرگاه هرات .



طرح شماره ۳- سنگ افراشته‌های صحن
مزاری در گذرگاه هرات - طرح از اطلس
عمومی افغانستان

