



تزئینات وابسته به معماری مقابر مذهبی قزوین

نگارش: رضا خلیج

ستاد راهنما: دکتر سوسن بیانی دانشگاه تهران

پایان نامه برای دریافت درجه کارشناسی ارشد در رشته باستان شناسی ۱۳۸۴



خلاصه پایان نامه

چکیده:

از عناصر و پدیده های که از جنبه های گوناگون تاریخی، هنری، مذهبی و اجتماعی در معماری اسلامی نقش اساسی دارد و پس از مساجد رتبه دوم رابه خود اختصاص می دهد. بناهای آرامگاهی و بقاع متبرکه می باشد. ساخت این بناها از سده چهارم هجری قمری به بعد، بخصوص در زمان حکومت شیعه مذهب آل بویه به دلیل قدرت سیاسی آنها رواج یافت. بناهای آرامگاهی بطور کلی به دو گروه بناهای مذهبی و غیر مذهبی تقسیم می شود. در این راستا شهر قزوین از جمله مناطقی است که بناهای آرامگاهی مذهبی نسبتاً زیادی را در خود جای داده است. این بناها از لحاظ فرم و ریخت شناسی در شمار مقابر غیر برجی با پلان مربع و یا چند ضلعی قرار دارند. بناهای آرامگاهی مذهبی در شهر قزوین مجموعه ناهمگونی را تشکیل می دهند که به سبکهای مختلفی ساخته شده اند. و از لحاظ زمانی متعلق به دوره های مختلفی از دوره صفوی تا قاجار را شامل می شوند. در این مقاله سعی شده است که مقابر مورد بحث را از نظر تزئینات و فضاهای معماری مورد مقایسه و تجزیه تحلیل قرار دهیم.

تزئینات وابسته به معماری مقابر مذهبی قزوین

نگارش: رضا خلیج

استاد راهنما: دکتر سوسن بیانی

دانشگاه تهران ۱۳۸۴

خلافت عباسیان، آنها را تحت قیومیت خود در آورده و قلمرو وسیعی حاکم شدند، مذهب تشیع وارد مرحله تازه‌ای از حیات خویش شد و مقابر شیعیان و بقاع متبرکه مورد توجه خاص قرار گرفت. در عین حال همزمان با تضعیف قدرت خلفای عباسی و شکل‌گیری سلسله‌های مستقل و نیمه مستقل محلی، آرامگاه‌های غیر مذهبی متعلق به بزرگان و دولتمردان و امرا و حاکمین نیز در کنار مقابر مذهبیون و مقدسین توسعه یافت و بدین ترتیب از قرن چهارم هجری قمری، به بعد بناهای مقابر مذهبی در معماری اسلامی به طور کلی جای خود را باز نمود و ادامه یافت. بناهای آرامگاهی معمولا با نام روضه، گنبد، مشهد، مرقد، برج، مزار، تربت، بقعه، آستانه، قبر و برخی از اسامی دیگر مشهور هستند.

بطور کلی می‌توان مقابر را به دو گروه مذهبی و غیر مذهبی تقسیم کرد. گرچه هر دو در زمره بناهای تدفینی قرار می‌گیرند، و از انگیزه واحدی در ساخت برخوردار بوده‌اند. لیکن این بناها در عملکرد، تفاوت‌هایی با یکدیگر دارند. مقابر مذهبی در طول زمان بارها نوسازی، تعمیر و تزئین شده‌اند ولی آرامگاه‌ها یا مقابر غیر مذهبی کمتر مورد توجه بوده و به مرور زمان رو به ویرانی رفته و یا با صدمات و تعمیرات جزئی به همان شکل اولیه خود باقی مانده و در مواردی به عمد یا به تصادف با تغییرات جزئی به همان شکل اولیه خود باقی مانده و در مواردی به عمد یا به تصادف با تغییر هویت و نام صاحب آن در زمره مقابر مذهبی در آمده‌اند.

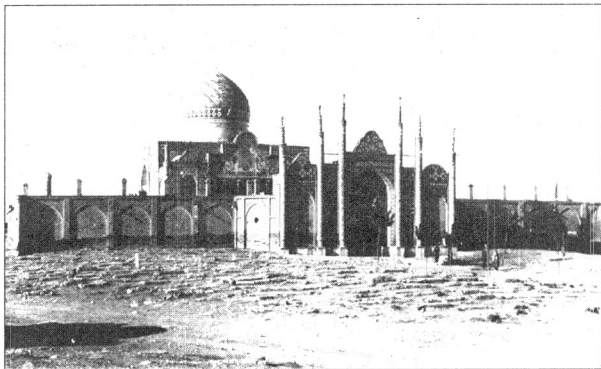
از نظر ریخت‌شناسی شکل مقابر را به دو نوع اساسی می‌توان تقسیم کرد. مقابر بر نقشه مربع و گنبد: دار و مقابر برجی شکل که با آجرکاری، کاشیکاری، آئینه کاری تزئین شده‌اند. (هیلن براند، رابرت، معماری اسلامی ایران، ترجمه ایرج اعتصام، ص ۳۱۵)

بررسی‌ها و کاوش‌های باستان‌شناختی که در دهه‌های اخیر در منطقه قزوین صورت گرفته بیشتر مربوط به دوران پیش از تاریخ و بعد از آن به دوره تاریخی و اسلامی محدود بوده است. و باید گفت بناهای آرامگاهی مذهبی شهر قزوین در دوره اسلامی هم چنان مهجور بوده و مورد بررسی جدی قرار نگرفته است و همین مسئله سبب شده تا از بناهای آرامگاهی مذهبی شهر قزوین اطلاعات ناچیزی داشته باشیم.

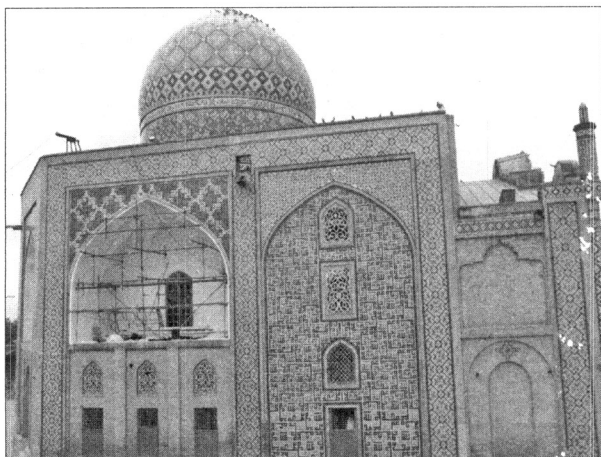
سرزمین قزوین در طول جغرافیایی ۵۰ درجه و عرض جغرافیایی ۳۶ درجه و ۱۵ دقیقه واقع شده و ارتفاع آن از سطح دریا در شهر قزوین (مرکز شهر) ۱۲۹۸ متر در شمالی‌ترین نقطه محدوده طرح تفصیلی ۱۳۳۰ متر و در خیابان کمربندی،

مقدمه:

در ایران دوران اسلامی، معماری آرامگاهی از اهمیت ویژه‌ای برخوردار بوده است. بطوری که کمتر منطقه‌ای یافت می‌شود که سهمی از این بناها نداشته باشد. بعد از مسجد، بدون شک، بناهای آرامگاهی بیشترین حجم معماری را به خود اختصاص داده‌اند. این در حالی است که جامعه نخستین اسلامی احداث بناهای یاد بود را بر محل دفن شایسته نمی‌دانست و برآن بود تا حیات مادی انسان را بر جهان خاکی به سادگی پایان بخشد. اما پس از چندی آن سادگی پیش از میان رفت و به تدریج بناهای یاد بود بر فراز مقابر خلف و بزرگان دین شکل گرفت. با تاسیس دولت علویان در طبرستان، در قرن سوم هجری قمری و سپس آل بویه، که با تسلط خویش بر

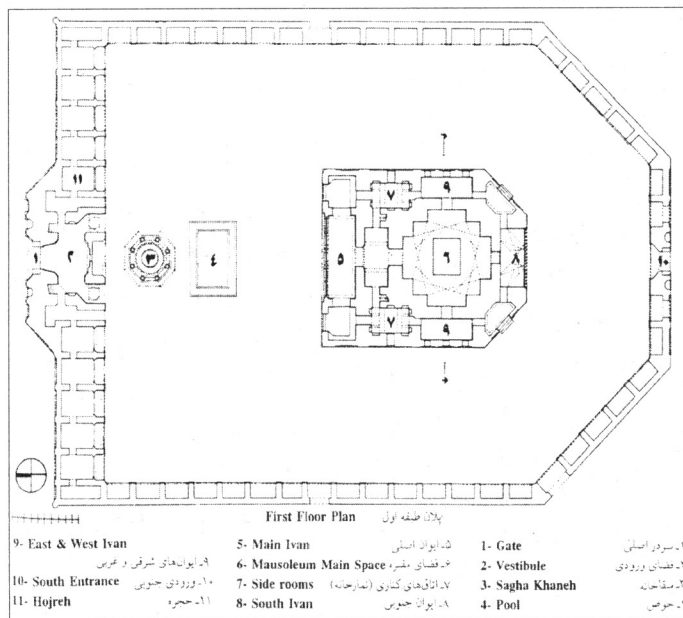


نمای کلی از مقبره (بر گرفته از مرکز اسناد میراث فرهنگی کشور)



نمای شرقی از مقبره (عکس از نگارنده)

طبقه تشکیل شده است. ورودیهای بنا در سه جهت شمالی، جنوبی و غربی واقع شده است که تماماً با کاشیکاریهای زیبا تزئین شده اند. سر در اصلی بنا در ضلع شمالی واقع شده که دارای ۶ مناره بوده که مناره ها دو به دو قرینه یکدیگر می باشند. سردر جنوبی امامزاده از نظر تزئینات ساده تر است. در حاشیه غربی نیز یک در کوچکی واقع شده است که از بیرون به توسط چند پله به محوطه صحن راه می یابد پس از مجموعه ورودی شمالی به بنای هشت ضلعی سقاخانه می رسیم، حد فاصل سقاخانه و ایوان شمالی بقعه حوض مستطیل شکل آب قرار دارد. بنای چند ضلعی امامزاده در



نقشه عمومی از امامزاده حسین (بر گرفته از کامییز حاجی قاسمی، یادگاری از گذشته، ص ۸۸)

در جنوب ۱۲۸۰ متر است و طول شهر حدود پنج کیلومتر است. (ورجاوند، پرویز؛ سیمای تاریخ و فرهنگ قزوین، جلد اول، ص ۱)

در این مقاله سعی شده است که چند مقبره مذهبی از نظر تزئینات معماری و فضاهای معماری مورد مقایسه و تحلیل قرار گیرد. (ر.ک. خلیج، رضا، پایان نامه کارشناسی ۱۳۸۲)

مقبره شاهزاده حسین (ع)

موقعیت:

آستانه حضرت شاهزاده حسین بن علی بن موسی الرضا (ع) در قسمت جنوب شهر و در بافت قدیمی آن واقع شده است. موقعیت فعلی امامزاده، در ضلع غربی خیابان سلامگاه است. این مقبره در گذشته در وسط گورستانی قدیمی بوده که متعلق به اوایل دوره صفویه است. (خادمیان قزوینی؛ بقاع متبرکه قزوین، ص ۷).

تاریخچه:

امامزاده حسین را فرزند حضرت علی بن موسی الرضا (ع) دانسته اند که وفات ایشان طبق کتیبه چوبی آرامگاه در سال ۲۰۱ هـ. ق بوده است، قدیمی ترین تاریخ موجود در بنا متعلق به ضریح چوبی بسیار نفیس بقعه است که تاریخ ۸۰۶ هـ. ق را دارد همچنین تاریخ دیگری که مشاهده می شود ۹۶۷ هـ. ق دوره شاه طهماسب صفوی است که مربوط به دو لنگه در

رواق و حرم (منبت کاری علی مقبره) است.

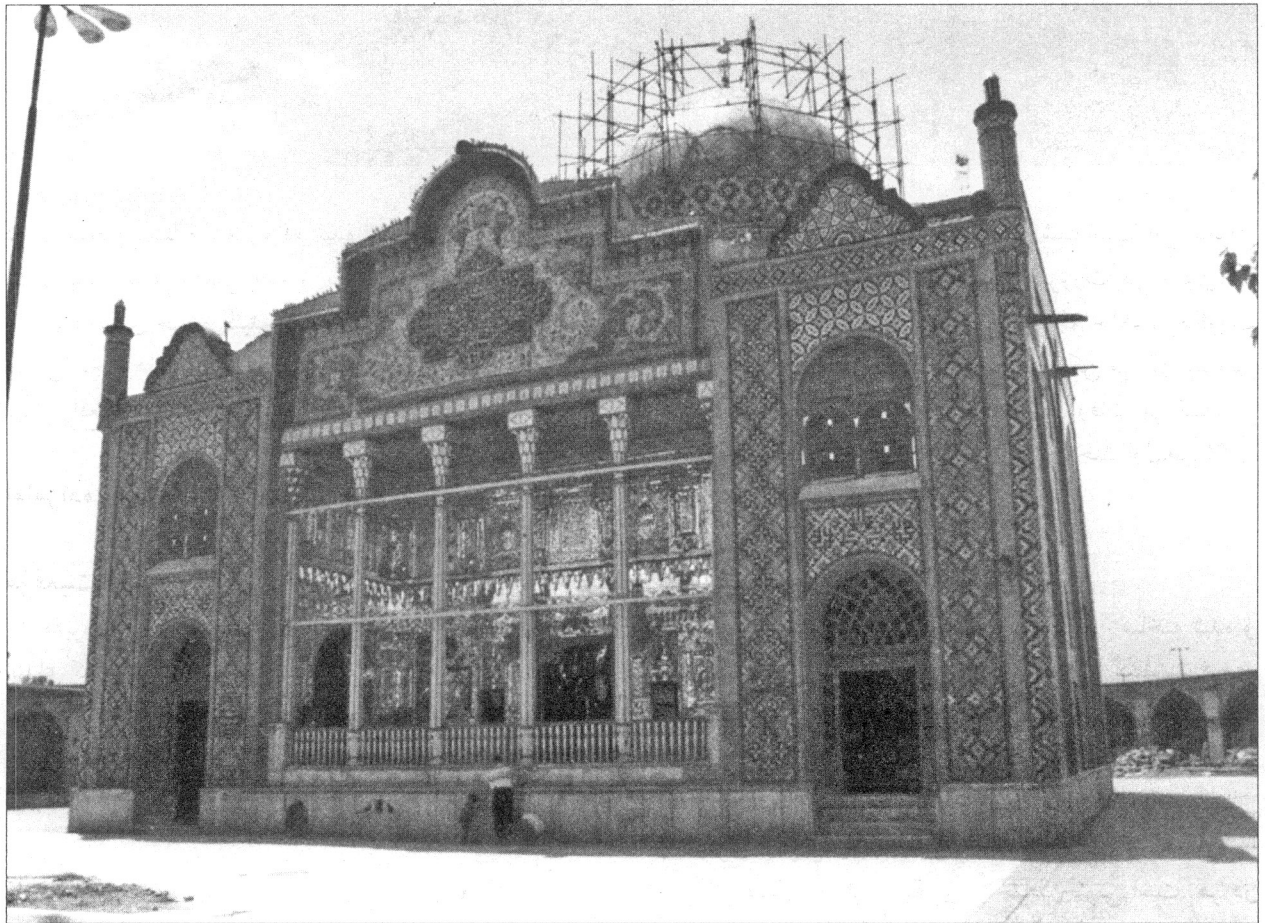
(گلریز، سید محمد علی؛ مینودر باباب الجنه قزوین، ج ۱، صص ۶۵۱ تا ۶۵۳)

توصیف کلی:

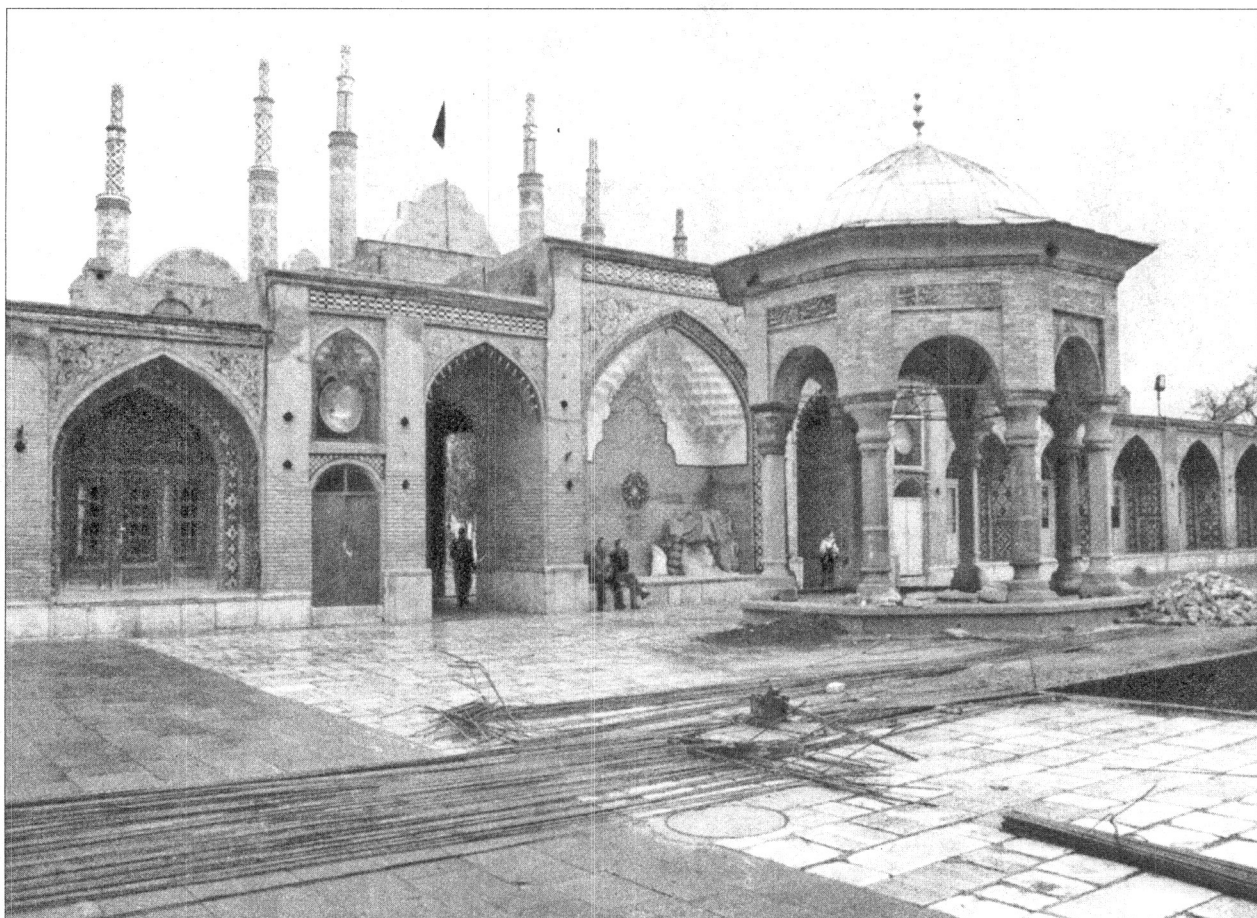
بنای امامزاده حسین بر نقشه شش ضلعی نامنظم ساخته شده و دارای گنبد دو پوش گسسته شلجمی است. ارتفاع گنبد از بیرون حدود ۱۳ متر می باشد. مقبره به طور کلی از دو



عکس قدیمی که نمای از ایوان شمالی و حجره های اطراف صحن را نشان می دهد
(بر گرفته از مرکز اسناد میراث فرهنگی کشور)



نمای فعلی، ضلع شمالی مقبره (عکس از نگارنده)



نمای درونی از سقاخانه و مجموعه ورودی شمالی (عکس از نگارنده)

می باشد که اسماعیل کوچک خوانده می شده است. این امامزاده در دوران خلفای عباسی بر حسب ضرورت در سفری، از قزوین آن زمان عبور می کنند و به خاطر جو حاکم و حکومت ظالمانه منصور دوانقی در منزل نجاری مسکن می گزیند، ولی به دلیل بیماری، آن حضرت در همان منزل وفات می کنند. این خانه مکان فعلی امامزاده می باشد. (گلریز، جلد اول، ص ۶۳۵-۶۳۴).

توصیف کلی:

بنای امامزاده اسماعیل با نقشه چهار ضلعی ساخته شده و دارای گنبد دو پوش گسسته بوده و نمای داخلی گنبد نیم کروی است. دریچه ورودی به داخل پوسته گنبد از ناحیه شمال می باشد. ارتفاع گنبد از کف بام تا نوک گنبد حدود ۶/۳۰ متر است. مقبره دو طبقه است و دارای دو حیاط می باشد، یکی شمالی و دیگری جنوبی، حیاط جنوبی وسیعتر است، ورودیهای بنا یکی از حیاط شمالی و دیگری از حیاط جنوبی است. هر دو ورودی به کوچه شرقی بنا باز می شود. در ضلع غربی مقبره،

داخل صحن نسبتاً وسیعی واقع شده است که متناسب با نقشه بنا می باشد. بنای مکعبی بقعه از ایوان ورودی، شبستان، هشتی ورودی، فضای حرم و گنبد خانه تشکیل شده است. دورتا دور صحن حجره ها و چشمه طاقهای متعددی برای زائران و اهداف دیگر واقع شده اند.

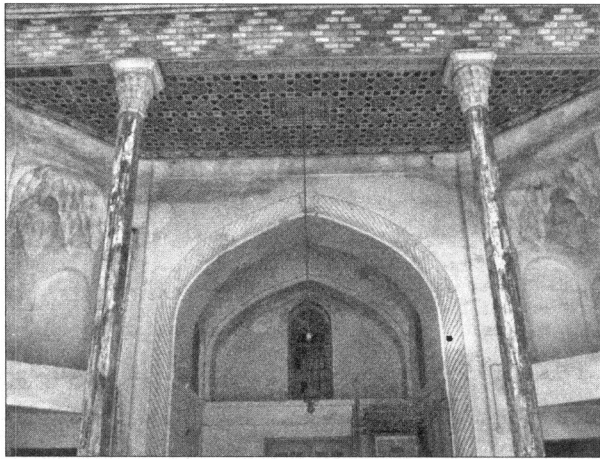
امامزاده اسماعیل (ع)

موقعیت:

مقبره امامزاده اسماعیل (ع) در چهارراه شهربانی قزوین، ابتدای کوچه تنگ و تاریکی است که اولین کوچه خیابان شهید انصاری به شمار می آید. در قسمت جنوبی این کوچه، در شمال غربی مسجد جامع واقع شده است و در سمت شمال آن خیابان پیغمبریه و بقعه چهار انبیاء (ع) قرار دارد.

تاریخچه:

امامزاده اسماعیل (ع) فرزند حضرت امام صادق علیه السلام

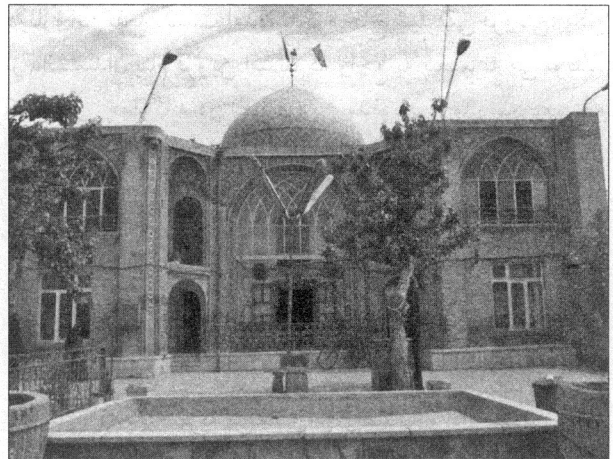


نمای از ایوان شمالی مقبره (عکس از نگارنده)

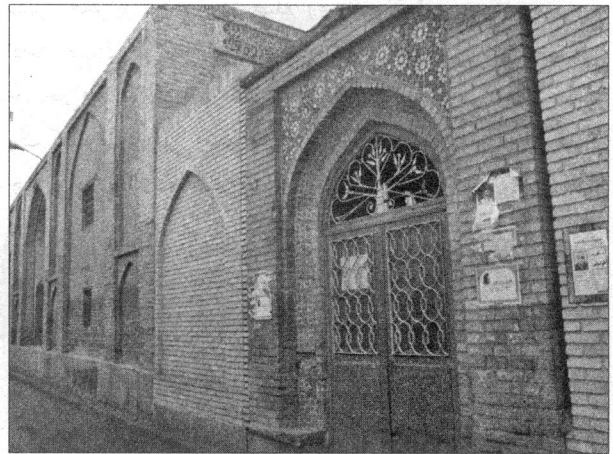
بیشتری است، تزیینات بکار رفته، بیشتر گچبری، کاشیکاری، آینه کاری و ... می باشد. بنا در سالیان متمادی مورد مرمت قرار گرفته است.

بقعه چهار انبیاء (پیغمبریه) (ع) موقعیت:

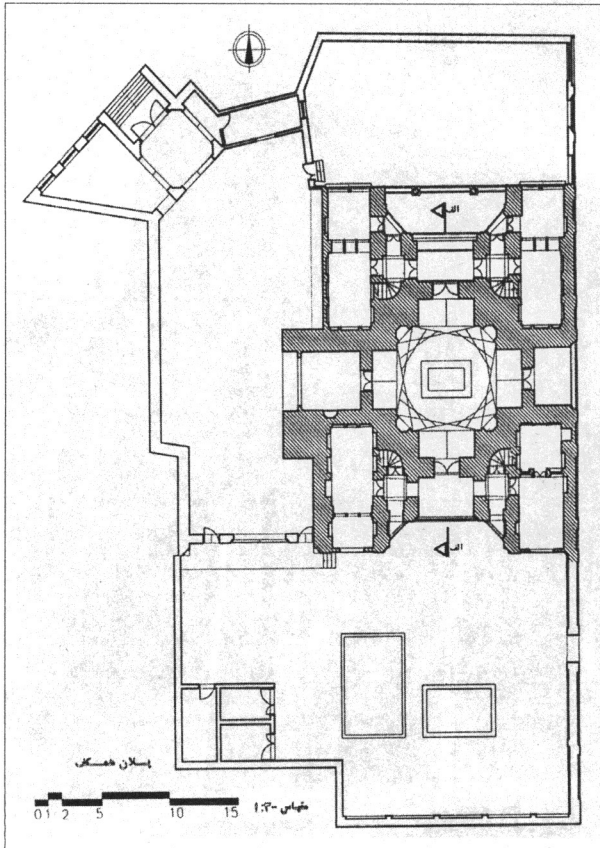
این بقعه در خیابان پیغمبریه، در حاشیه شرقی آن و در مغرب عمارت و باغ چهلستون واقع است. و در قسمت شمالی



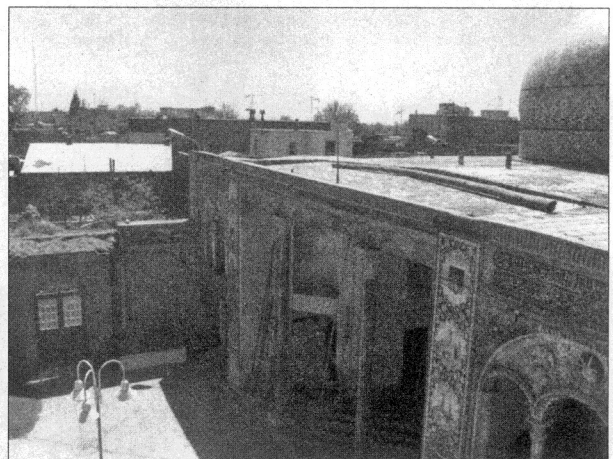
نمای جنوبی از حیاط و مقبره امام زاده اسماعیل (عکس از نگارنده)



نمای شرقی از مقبره و ورودی به حیاط شمالی (عکس از نگارنده)



پلان همکف مقبره امامزاده اسماعیل (برگرفته از میراث فرهنگی قزوین)



نمای عمومی از ضلع شمالی مقبره و حیاط شمالی (عکس از نگارنده)

در سالهای اخیر بنای حسینیه ای ساخته شده است. مقبره دارای سردابی است، ضریح مقبره که چوبی است، در اتاق گنبد خانه قرار دارد از ایوان های چهارگانه مقبره، ایوان شمالی و جنوبی هر دو رو به حیاط هستند و ایوان شرقی به کوچه و ایوان غربی به حسینیه باز می شوند. بنا از درون نسبت به بیرون دارای تزیینات

بقعه، مدرسه پیغمبریه واقع شده است.

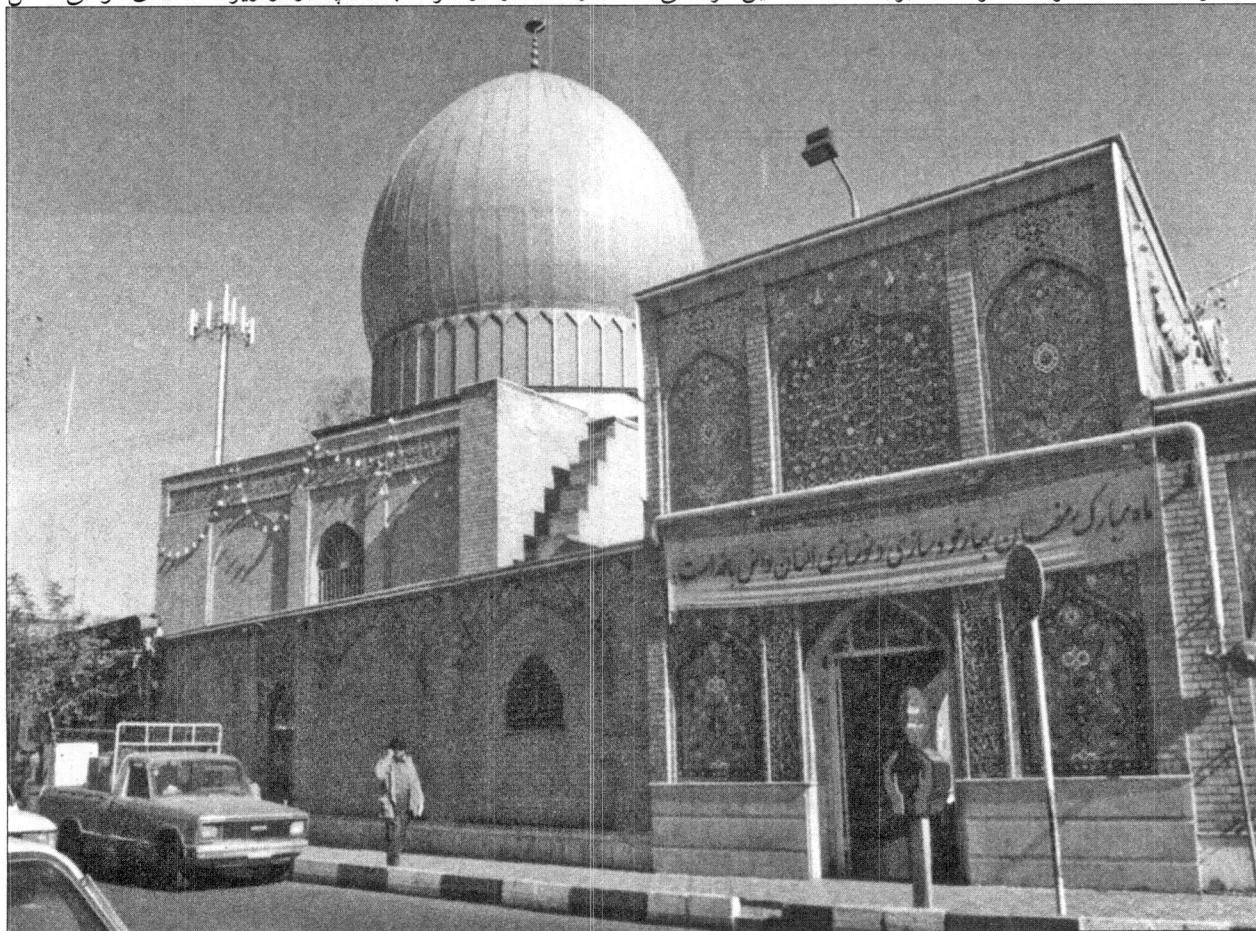
تاریخچه:

معروف است که در مقبره پیغمبریه، چهار تن از انبیاء مدفونند. گرچه عده ای نامهایی برای آنها ذکر می کنند، لیکن هیچگونه اطلاع موثقی درباره بقعه و سوابق صاحبان آنها ندارند. (گلریز، جلد اول، ص ۶۳۴) میرزا محمد حسین فراهانی در سفرنامه خود ضمن توصیف شهر و ابنیه آن، درباره ابن بقعه می نویسد: یکی بقعه پیغمبریه است که این هم در جنب عمارات دیوانی واقع است و می گویند که ۴ نفر از انبیاء و یک امامزاده در اینجا مدفون است هیچ بانی و اسم و رسمشان معلوم نیست. (حسین فراهانی، سفرنامه حسین فراهانی، ص ۱۶) کتیبه ای که بالای در مدرسه متصل به بقعه موجود است، نشان می دهد که وزیر اعظم شاه عباس ثانی به سال ۱۰۵۴هـ ق بنای آنجا را به اتمام رسانده است، شگفت آنکه در کتیبه نامی از پیغمبریه برده نشده و آنجا را بنام مقام شریف یاد کرده است. تنها نوشته ای که غیر از سفرنامه میرزا محمد حسین فراهانی

درباره این بقعه بدست آمده، تذکره حاج سید نقی قزوینی، یکی از دانشمندان بنام قزوین است، که راجع به پیغمبریه می نویسد که انبیای چهارگانه در بلده قزوین مدفونند و مدرسه پیغمبریه در آن شهر بر پا است و همواره بنی اسرائیل به زیارت ایشان آمده اند. اسامی این پیامبران سلام - سلوم - سهولی - و القیا بوده است. همچنین مدفن یکی از نوادگان امام حسن مجتبی (ع) بنام صالح بن مجتبی (ع) در این مکان قرار دارد.

توصیف کلی:

بنای بقعه پیغمبریه بر نقشه چهار ضلعی و در جهت شمالی حیاط تقریباً مربع شکل است. پس از ورود به حیاط از خیابان، نمای حسینیه نو ساز در ضلع روبرو و نمای ورودی مقبره و ادامه حسینیه نو ساز در دست چپ مشاهده می شود. پوشش خارجی گنبد مقبره در گذشته تخریب شده و در حال حاضر یک گنبد فلزی آبی رنگ جایگزین شده است. بقعه دارای ایوان جنوبی بوده که دو کفش کن در قسمت غربی و شرقی آن قرار دارند که از دو طرف با سه پله و از زیر طاق های قوسی شکل



نمای عمومی از ضلع غربی مقبره چهار انبیاء (عکس از نگارنده)

غربی و شرقی حرم نیز دو در کوچک به اتاقهای جنبی منتهی می شوند. از اتاقک غربی، که پنجره مشبک فلزی آن به خیابان باز می شود نمای داخل حرم از خیابان دیده شود. ضریح مقبره در گذشته به صورت مشبک چوبی بوده که با گره چینی مزین شده بود که در حال حاضر بجای آن یک ضریح مشبک فلزی که از نقره و طلا ساخته شده است، قرار دارد.

امامزاده آمنه خاتون بنت جعفر صادق (ع)

موقعیت:

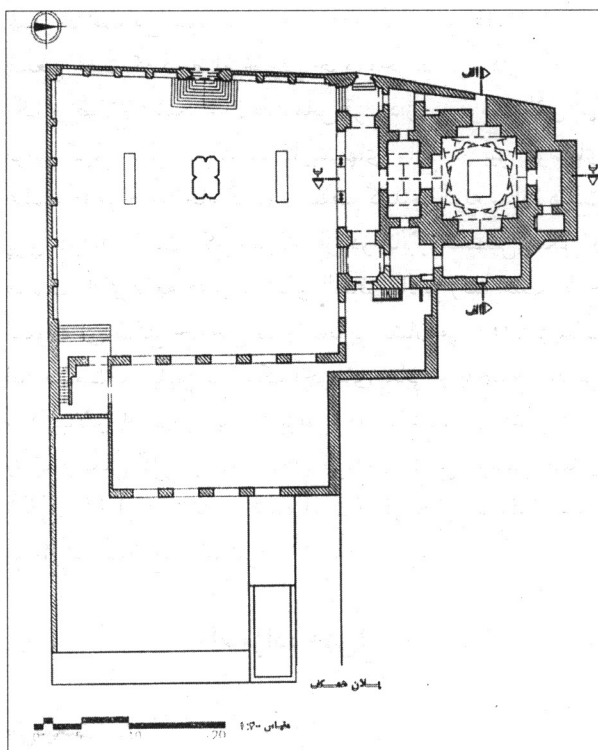
این امامزاده در گذشته در وسط گورستان پنبه ریشه بوده است. (گلریز، محمدعلی؛ مینودریاباب الجنه قزوین، ج ۱، صص ۶۲۸، ۶۲۷) و موقعیت فعلی امامزاده در خیابان طالقانی، خیابان ملک آباد و حاشیه شرقی آن واقع شده است.

تاریخچه:

امامزاده آمنه خاتون را بنت جعفر صادق (ع) می دانند حال آنکه در منابع و متون کهن اسلامی، متون جغرافیایی و تاریخی، نامی از این امامزاده برده نشده است. حتی در کتب معتبری چون تاریخ گزیده مستوفی، التدوین فی الخبر قزوینی رافعی و ... یادی از این امامزاده ذکر نشده است. حتی سیاحان و مستشرقین غربی که در سده های اخیر به ایران و قزوین آمده اند، هیچ یادی از این امامزاده در سفرنامه های خود نکرده اند.

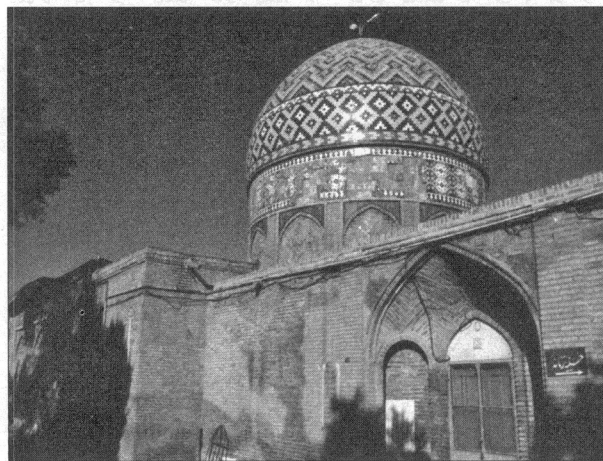
توصیف کلی:

بنای امامزاده آمنه خاتون دارای پلان چهار ضلعی می باشد و جهت امامزاده غربی شرقی است. بقعه مزبور از خارج دارای طرح مدور است که بخشی از استوانه مزبور در میان واحدهای

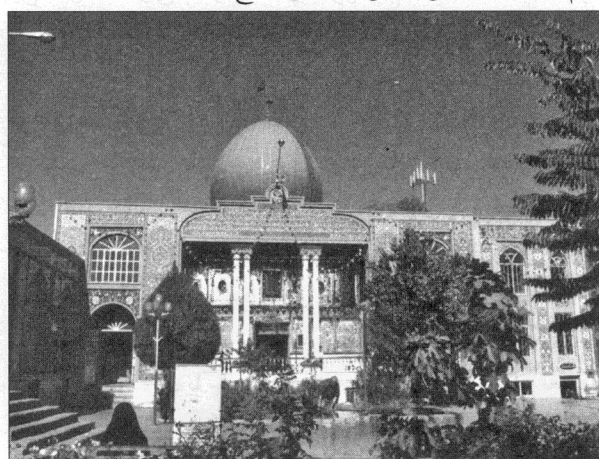


پلان عمومی مقبره چهار انبیا (برگرفته از میراث فرهنگی قزوین)

وارد حیاط یا صحن می شود. ایوان دارای تزیینات گچبری، آئینه کاری و گره چینی در سقف به همراه نقاشی است و نمای ایوان نیز جدیداً با کاشیکاری مرمت شده است. فضای مقبره چلیپایی شکل است ازاره حرم تا ارتفاع ۱ متر با کاشیهای هفت رنگ مزین شده است و در چهار جانب حرم چهار قوس بلند برپا گردیده که به کمک فیل پوشها طاق حرم را نگه داشته اند. در وسط طاقهای غربی، شرقی و شمالی حرم سه پنجره ارسی چوبی زیبا قرار دارد که در پشت دو تای آنها از خارج مشبکهای کاشی (فخر و مدین) قرار داده شده است. در قسمت شمال حرم، اتاق مستطیل شکل مرتفعی واقع شده است و در طرف



نمای از ضلع جنوبی مقبره آمنه خاتون و بنای حسینیه در ضلع غربی آن (عکس از نگارنده)



نمای از ضلع جنوبی و حیاط مقبره (عکس از نگارنده)

گنبد خلاصه می شود. بنای حرم عبارت از کثیرالاضلاع هشت ضلعی است که در ضلع جنوبی حرم، محراب قرار دارد. در هر یک از اضلاع هشتگانه آن طاقنمایی قرار دارد که قوس بالای آنها قوس کلیل است، به کمک کاربندهای واقع در بین قوسهای هشت گانه، حرم انجام گرفته و سقف گنبد به گونه ستاره هشت پری درآمده است. که عبارتند از دو تالار مستطیل شکل و قسمت بالای بقعه که از دو بنای الحاقی بالاتر رفته است. طرح استوانه ای شکل خارجی بنا را بخوبی نشان می دهد. تزیینات این قسمت در پایین به کمک آجرهای لعابی و با طرح هندسی و در بالای آن دوره ای به عرض ۸۰ سانتیمتر با کاشی هفت رنگ و نقش گل و برگ انجام گرفته و سپس پوشش گنبدی شکل بر فراز آن استوار شده است. (گروه نویسندگان، دایره المعارف تشیع ج دوم، ص ۱۲۸)

امامزاده علی (ع)

موقعیت:

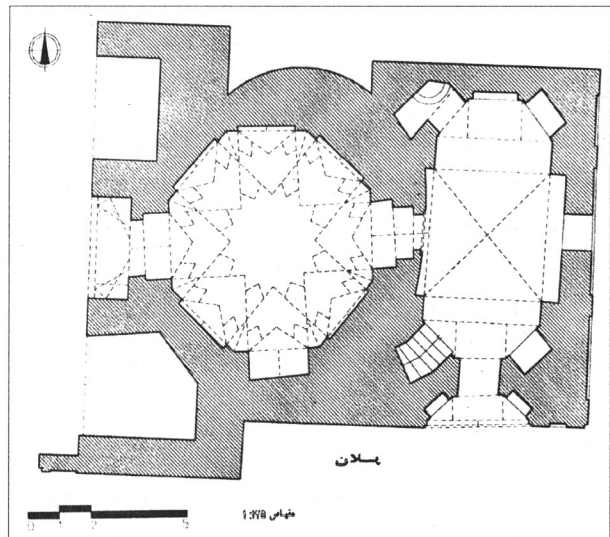
امامزاده علی در خیابان طالقانی، خیابان ملک آباد گذر حمدالله مستوفی (کوی پنبه ریسه) واقع شده است. (گلریز، جلد اول، ص ۶۶۷) موقعیت کنونی امامزاده واقع در خیابان طالقانی، محله ملک آباد، کوچه میر میران است.

تاریخچه:

بقعه امامزاده علی دارای بنای آجری بوده که مربوط به دوران صفویه و اواخر این دوره است. امامزاده علی فرزند امام جعفر صادق (ع) است. (گروه نویسندگان، دایره المعارف تشیع ج دوم، ص ۳۵۸) با وجود این که حضرت صادق (ع) دارای فرزندی به این نام است، ولی مدارکی که به طور قطع نشان دهند که مدفون در این بقعه فرزند امام صادق (ع) باشد، وجود ندارد.

توصیف کلی:

بنای امامزاده علی از بیرون دارای پلان چهارضلعی است. پلان گنبد خانه امامزاده صلیبی شکل و دارای فرم تصرف شده است و مرکز صلیب به شکل مربع و محل قرار گرفتن ضریح همین مربع است. امامزاده دارای حیاط بسیار ساده است. ایوان مقبره، فضایی است که تمام نمای مقبره را تشکیل می دهد و محدوده آن با ستونهایی که جلوی آن قرار دارند، تعریف شده است. نمای دیواره ایوان به موازات ستونها به سه بخش تقسیم شده است و در هر قسمت طاقهای قوسی شکلی به عنوان فضای پیش ورودی فضاهای داخلی دیده می شود یکی



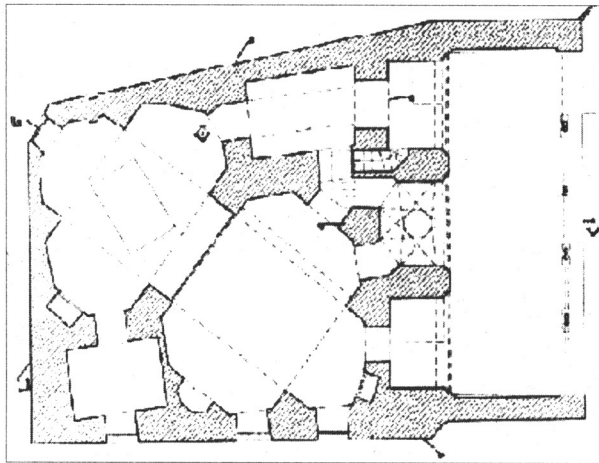
پلان عمومی از مقبره آمنه خاتون (برگرفته از میراث فرهنگی قزوین)

طرح مدور است که بخشی از استوانه مزبور در میان واحدهای الحاقی محصور شده است که عبارتند از تالار مستطیل شکل، یکی در شرق و تالار غربی که متشکل است از دو طاقنمای جنبی و طاقنمای وسطی که ورودی به داخل گنبد خانه را تشکیل می دهد که هر سه طاقنما به داخل حسینیه غربی باز می شوند. گنبد خانه از طرف شرق نیز بوسیله یک ورودی کوچک به داخل تالار شرقی باز می شود که با یک دور ۹۰ درجه به حیاط جنوبی راه پیدا می کند.

این مقبره بر سر تقاطع دو کوچه قرار گرفته است و حیاط این مقبره از هر دو کوچه راه دارد. با توجه به سنگ مزارهای که در فضای حیاط جنوبی بوده، به نظر می رسد در گذشته این محل گورستان بوده است. نمای مقبره بسیار ساده و بدون منفذ است و تنها تزیین موجود در دیواره، آجرکاری بسیار ساده ای است که بالای در ورودی هشتی گنبد خانه قرار دارد. نمود خارجی گنبد خانه فقط در حجم نسبتاً بزرگ و مرتفع



نمای از بدنه مدور مقبره و ورودی به آن (عکس از نگارنده)



پلان مقبره امامزاده علی (برگرفته از میراث فرهنگی قزوین)



نمای شمالی مقبره امام زاده علی و حیاط (عکس از نگارنده)

موقعیت:

این مقبره نزدیک میدان سپه کوجه محمدیه واقع شده است.

تاریخچه:

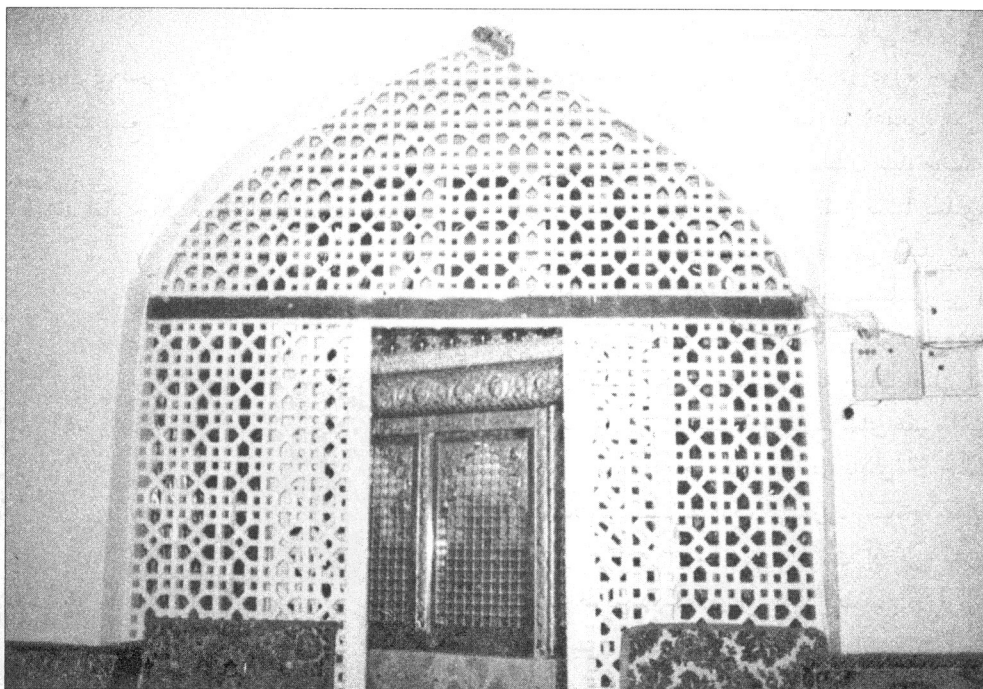
تاریخ دقیقی در مورد این امامزاده به دست نیامده است به گفته متولی زمان ساخت مجموعه احتمالاً حدود صد سال پیش است.

توصیف کلی:

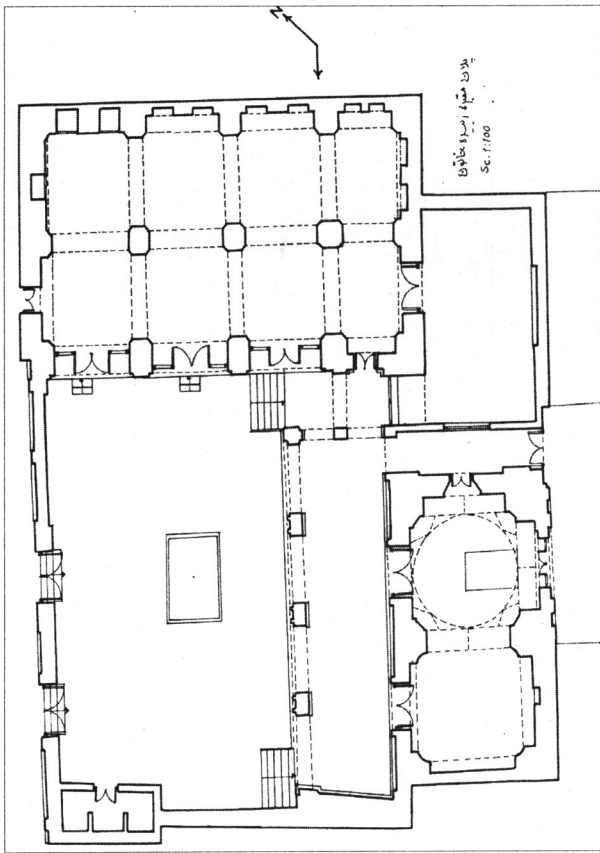
مقبره زییده خاتون دارای پلان چهار ضلعی است. ورودی

از این طاقها پیش ورودی گنبد خانه است، از طاق دوم دو در، یکی به آبدار خانه مقبره و دیگری به مسجد باز می شود. از طاق سوم دری مستقیم به مسجد باز می شود، بین ایوان و گنبد خانه، یک فضای بسته کوچک به عنوان فضای مکث وجود دارد که به آبدار خانه هم راه دارد. فضای گنبد خانه فضایی است با تزیینات و آیینه کاری و نقاشی های رنگی، پلان گنبد خانه شکستگی های زیادی دارد و این از خلوص و یکپارچگی فضا می کاهد. بین مسجد کوچک مقبره و گنبد خانه یک در مشبک است. بنا دارای گنبد شلجمی کوچکی می باشد که هیچ ارتباطی با فضای گنبد خانه ندارد.

مقبره زییده خاتون (امامزاده بی بی زییده)(س)



نمای از ضریح مقبره (عکس از نگارنده)



پلان مقبره زبیده خاتون - برگرفته از میراث فرهنگی قزوین

ص ۱۹۶ به نقل از گلریز

محوطه مقبره زبیده خاتون از کوچه، دو در فلزی نرده ای است که از آن ها حیاط قابل رؤیت است. حیاط مقبره، حیاطی ساده به شکل مستطیل است نمای مقبره روبروی ورودی از کوچه است و مسجد را پس از ورود به حیاط در سمت چپ خود می بینیم. برای رسیدن به ایوان ورودی در دو طرف آن راه پله گذاشته شده است. نمای ایوان متقارن نیست و استقرار و دسترسی فضاها در آن منظم نیست. از ضلع شمال شرقی این ایوان به مسجد حیاط پشت مقبره راه وجود دارد. ورودی گنبد خانه تقریباً در وسط این ایوان است گنبد خانه و اتاق آن که در واقع نمازخانه مقبره است، فضاهایی بی پیرایه و بدون تزئین هستند. ضریح یک صندوق چوبی مشبک با نقش گره های چوبی است که روی آن رنگ سبز زده شده است جداره ها و سقف به رنگ آبی روشن هستند و سنگ های مرمر ساده در فضای گنبد تا حدودی از یکنواختی جداره ها کاسته است. به علت کوتاه بودن گنبد و دیده نشدن آن از حیاط و نیز مرمت و نوسازی نماها، فضا تشابه زیادی با فضای مقبره ها ندارد و در نگاه اول بیشتر به مسجد شبیه است و فقط گنبد مقبره که از پشت بام ساختمان های اطراف قابل رؤیت است. حیاطی در پشت مقبره قرار دارد و حسینیه ای در کنار آن در حال احداث است این حیاط به کوچه پشت مقبره راه دارد.

امامزاده سلطان سید محمد (ع)

توصیف کلی بنا:

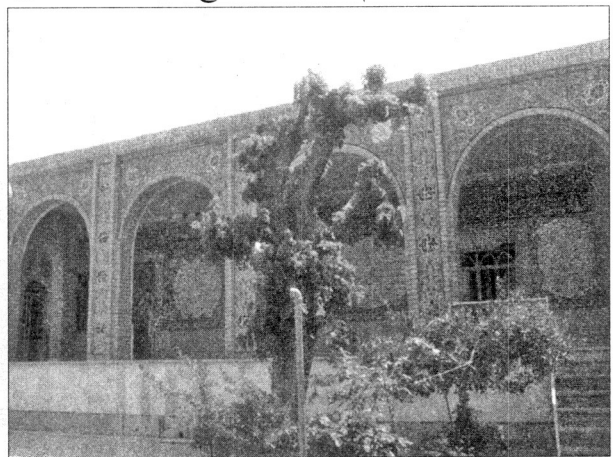
در گذشته حرمی ساده و صندوقی چوبین داشت و حیاط آن، جایگاه دفن اموات بوده، اما در دوره اخیر، ایوانی بزرگ و در کنار آن اتاقی دیگر ساخته اند. (عقابی، ص ۱۹۶ به نقل از گلریز) سر در ورودی مقبره سلطان سید محمد در انتهای یک کوچه باریک قرار گرفته و ارتفاع نسبتاً بلندی دارد. با توجه به مرمت های انجام شده به نظر می رسد که این سردر عمر کوتاهی دارد. از ورودی به حیاط نسبتاً بزرگی وارد می شویم. ساختمان مقبره و حسینیه الحاقی آن روبروی ما است. البته نمای اصلی این ساختمان رو به حیاط اصلی است که پس از ورود در سمت راست قرار دارد. نمای مقبره اخیراً کاشی کاری شده است و حجم گنبد نیز در بالای آن جالب توجه است. کاشیکاری گنبد به رنگ آبی، زرد، سیاه و سفید است و مدت بسیار کوتاهی از ساخت و مرمت آن می گذرد. ایوان ورودی بنا از طریق دو کفش کن که در طرفین آن قرار گرفته اند قابل دسترسی است. فضای گنبد خانه با آینه کاری، گچبری، کاشی کاری و شیشه های رنگی مزین شده اند. ضریح در وسط گنبد

موقعیت:

این امامزاده در کوی آخوند خیابان مولوی با فاصله اندکی در شمال مدرسه جدید واقع شده است.

تاریخچه:

امامزاده را فرزند امام جعفر صادق (ع) نوشته اند. (عقابی،



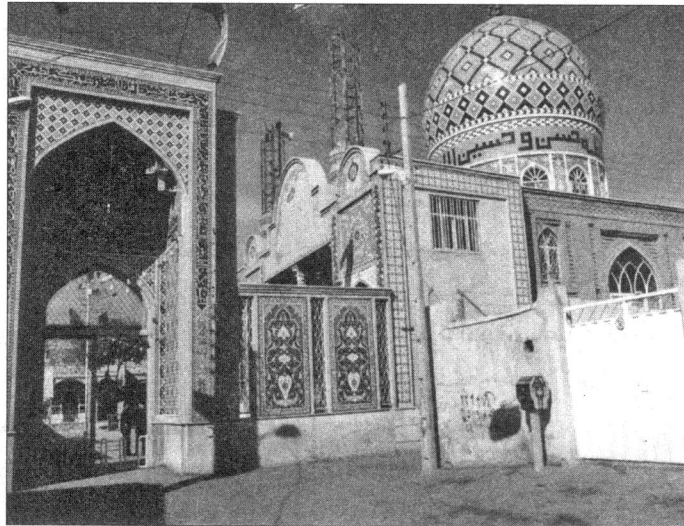
نمای عمومی از حیاط و امامزاده (عکس از نگارنده)

مربوط به مقبره است. مانند:

امامزاده علی

۳. مقبره کوشکی مقبره ای است که در آن گنبد خانه در میانه بنای حرم قرار گرفته و از هر سو با بیرون در ارتباط است. مانند: امامزاده حسین، امامزاده اسماعیل

۴. در مقبره مجموعه ای مینا و اصل در مجموعه است و فضاهای دیگر با آن ترکیب شده اند. مانند: چهارانبیاء (پیغمبریه)، زبیده خاتون.



نمای عمومی از مقبره سلطان سید محمد و سر در ورودی (عکس از نگارنده)

خانه قرار گرفته و از داخل فضای گنبد خانه پنجره ای به کوچه پشت مقبره باز می شود که طبق گفته مردم قبلاً در ورودی بوده است که از این فضا به حسینیه نوساز واقع در ضلع شمال غربی گنبد خانه و مسجد (نمازخانه) واقع در ضلع شمال شرقی نیز راه پیدا می کرده است. بالای یکی از ورودی هایی که به مسجد شمال حرم راه می یابد، کاشیکاری مختصر وجود دارد که تاریخ ۱۳۱۴ هـ. ق بر زوی آن خوانده می شود.

در بررسی فضاهای الحاقی، تنها چهار امامزاده دارای فضاهای الحاقی است که به شرح زیر است:

۱. امامزاده حسین: فضاهای الحاقی امامزاده حسین عبارتند از: ایوان ورودی در شمال مقبره که بعد از ساخت بنا به آن اضافه شده و شکل کوشکی و متقارن مقبره را بر هم زده است. سپس در حاشیه حیاط مقبره حجره هایی برای مقبره های خانوادگی ساخته شده و چند حسینیه در ضلع جنوب شرقی در حاشیه حیاط مقبره و حیاط مجاور آن که مقبره های خانوادگی دور تا دور آن ساخته شده اند، احداث شده است.

۲. امامزاده اسماعیل: فضاهای الحاقی این مقبره در مقاطع زمانی مختلف به وجود آمده است. ابتدا با تغییراتی در گوشه های ساختمان کوشکی اولیه، شکل مقبره تا حدودی از حالت کوشکی و متقارن خارج شده است سپس حسینیه ای با مصالح جدید از ضلع غربی گنبد خانه ساخته شده که هم از داخل حیاط مقبره و هم از خیابان شهید انصاری واقع در ضلع شمالی مقبره قابل دسترسی است.

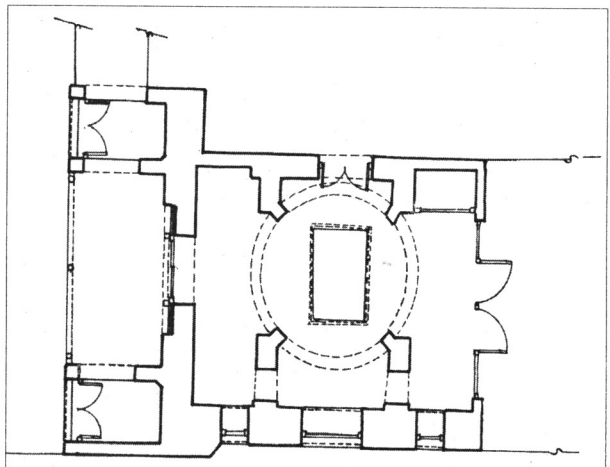
۳. امامزاده آمنه خاتون: بقعه ابتدا منفرد بوده و پس از مدتی ایوان ورودی جنوبی به آن اضافه شده است سپس حسینیه ای در ضلع شرقی مقبره ساخته شده است. در حاشیه حیاط نیز چند حجره تحت عنوان مقبره خانوادگی اضافه شده است.

۴. مقبره پیغمبریه: فضای الحاقی مقبره مجموعه ای پیغمبریه، حسینیه ای است که در ضلع شرقی حیاط مقبره ساخته شده است.

مقابر مورد مطالعه در این مقاله را می توان در تقسیم بندی های ذیل مورد بررسی قرار داد:

طبق تقسیم بندی کلی مقابر، مقبره های مورد بررسی را می توان در یکی از گروه های مقابر (منفرد، گسترده کوشکی و مجموعه ای) جای داد. این مقابر به این شکل تعریف می شوند. ۱. در مقابر منفرد فقط یک گنبد خانه است که به فضای داخلی آن اهمیت زیادی داده نمی شود و نمود خارجی آن مهم است و بیشتر به عنوان یک عنصر نمادی مطرح است. مانند: مقبره آمنه خاتون، مقبره سلطان سید محمد

۲. مقبره گسترده ساختمانی منفرد است که ممکن است اجزایی به جز گنبد خانه داشته باشد ولی تمام این فضاها



پلان مقبره - بر گرفته از میراث فرهنگی قزوین

بررسی شکل پلان گنبد خانه مقابر

شکل پلان گنبد خانه مقابر را می توان در تقسیم بندی که قبلاً انجام شده چنین بررسی کرد:

۱. مقابر منفرد

مقبره سلطان سید محمد: پلان گنبد خانه مستطیلی است که به دلیل وجود فرو رفتگی ها، فرم خالص خود را از دست داده است. وجود ۴ ستون در زیر گنبد و اطراف گنبد خانه ضریح بر مرکز فضا تأکید می کند.

مقبره آمنه خاتون: پلان هشت ضلعی و متقارن است و با توجه به تأکید بر مرکز در چنین فضایی، ضریح در مرکز قرار ندارد.

۲. مقابر گسترده

مقبره امامزاده علی: پلان صلیبی شکل و دارای فرم تصرف شده می باشد مرکز صلیب به شکل مربع است که ضریح در همین مربع قرار گرفته.

۳. مقابر مجموعه ای

مقبره پیغمبریه: پلان مربعی است که با ۲ مستطیل مساوی عمود بر هم که محور تقارن همگی آنها بر هم منطبق است ترکیب شده است. **مقبره زبیده خاتون:** پلان گنبد خانه به شکل هشت و نیم هشت است و ضریح در وسط آن واقع نشده است.

۴. مقابر کوشکی

امامزاده حسین: پلان گنبد خانه مربع است که مرکزش بر مرکز دو مستطیل عمود بر هم منطبق شده است (فرم صلیبی). **امامزاده اسماعیل:** شکل پلان گنبد خانه به صورت هشت و نیم هشتی است که مرکزش بر مرکز تقارن دو مستطیل عمود بر هم منطبق شده است. (فرم صلیبی)

نورگیری فضای گنبد خانه

۱. **امامزاده حسین:** گنبد خانه این مقبره از چهار طرف نور گیر دارد. (این پنجره ها در ارتفاع طبقه دوم قرار دارد) که تنها از سه تایی آنها نور وارد می شود و پنجره چهارم برای حفظ تقارن بنا می باشد. این نور گیرها در نیم طبقه اول قرار دارند.

۲. **آمنه خاتون:** گنبد خانه این مقبره نورگیری ندارد ولی در ضلع مقابل ضریح نمای یک پنجره مشبک چوبی وجود دارد که نور از آن وارد فضای گنبد خانه می شود.

۳. **امامزاده علی:** گنبد خانه این مقبره فقط از یک پنجره که

در ضلع غربی قرار گرفته نور می گیرد. این نورگیر در جداره گنبد خانه قرار دارد.

۴. **پیغمبریه:** گنبد خانه چهار پنجره دارد که در ارتفاع بالاتری از طبقه دوم قرار گرفته اند و از هر چهار سو نور به داخل فضا وارد می شود.

۵. **امامزاده اسماعیل:** گنبد خانه از چهار طرف پنجره دارد، پنجره شمال غربی (عمود بر قبله) نورگیری ندارد، چون به نمازخانه باز می شود.

۶. **زبیده خاتون:** نورگیری گنبد خانه توسط دو در بزرگ که در جهت عمود بر قبله قرار دارند تأمین می شود.

۷. **سلطان سید محمد:** پایه گنبد ۱۶ پنجره دارد که نور را از جوانب مختلف به داخل هدایت می کنند.

همچنین پنجره ای که بالای در ورودی قرار دارد و پنجره بزرگی دیگری که در ضلع جنوب شرقی گنبد خانه بین کوچه و گنبد خانه قرار گرفته است، و نور را به گنبد خانه می تاباند.

نتیجه:

با بررسی نورگیری گنبد خانه های مقابر چنین برداشت می شود که گنبد خانه ها یا کم نور هستند (مثل آمنه خاتون) و یا نور عمده آن از جهت قبله تأمین می شود و یا از دور قبله محور عمود بر آن نور وارد گنبد خانه می شود. نورگیری گنبد خانه ها در امامزاده علی و زبیده خاتون از این نظریه پیروی نمی کنند.

جداول-۱

الف - ورودی به محوطه مقبره

نمایشات ورودی	وجود منار در سردر	راستای ورودی نسبت به محور اصلی	فضای مکث	اختلاف سطح درون و بیرون	پیرایش محور ورودی	فرم ورودی	قدامت	تعداد ورودی ها	نمود خارجی	
کلیشه مقرنس کاشی رسمی بتلای										
•-۱	•-۱	۱- موازی ۲- موازی ۳- عمود	•		•	حجیمی	قاجاری	۳	•	مقبوره امامزاده حسین
•-۱	•-۱	۱- موازی ۲- عمود				صفحه ای	نوساز	۲	•	مقبوره آمنه خاتون

- فرم ورودی حجیمی به شیوه سنتی بوده و دارای حجم وفضا است.
- فرم ورودی صفحه ای به صورت امروزی بوده و به شکل گرافیکی و خطی بوده و در راستای دیوار و داخل دیوار قرار گرفته است

ب- ایوان ورودی ها به مقبره

جهت گیری نسبت به محور ها	تزئینات ایوان		اختلاف ارتفاع ایوان نسبت به حیاط	تعداد ایوان	
	سقف	دیوار			
۲ ایوان عمود بر محور ۲ ایوان زاویه ۴۵	گره چینی چوبی	آینه کاری	۴+ پله	۴	مقبره امامزاده حسن
عمود بر محور اصلی	گره چینی چوبی	گجبری	۲+ پله	۴	مقبره امامزاده اسماعیل
عمود بر محور اصلی	گره چینی چوبی	آینه کاری	۴+ پله	۱	مقبره پیغمبریه
زاویه دار با محورهای گنبد خانه	گره چینی چوبی	آجر و کاشی	۴+ پله	۱	مقبره امامزاده علی
عمود بر راستای محور اصلی	بدون تزئین	کاشی و آجر	۶+ پله	نوساز	مقبره زبیده خاتون
					مقبره سلطان سید محمد
					مقبره آمنه خاتون

در این قسمت فقط ایوان ورودی هایی که قدیمی هستند و زمان ساخت آنها با هسته اولیه متقارن هستند، بررسی شده اند. نتیجه گیری از جدول:

- مقابر کوشکی ۴ ایوان و مقابر مجموعه ای و امامزاده علی (گسترده) یک ایوان دارند.
- ایوان ها با اختلاف ارتفاع ۲ تا ۶ پله از حیاط بالاتر است.
- اکثر ایوان ها عمود بر محور اصلی است.
- تزئینات داخل ایوان بسته به تزئینات پر تکلف یا ساده است.
- سقف ایوان های برخی مقابر مانند شاهزاده حسین و سلطان سید محمد در نما شکل هلالی به خود گرفته اند که قبل از دوره قاجار سابقه نداشته و سنتی که در آن معمولاً بالای ایوان را در نما صاف می بینیم، بر هم زده است.

جدول ۲- الف- ورودی گنبد خانه

لنگه های در ورودی اصلی	مشتی به گنبد خانه	ایران	گوشواره	حیات	جهت ورود از ورودی اصلی به گنبد خانه	اختلاف ارتفاع ایران نسبت به حیات	تعداد ایران	
۲	•	•	•	•	در جهت قبله	۱	۱	مقبره امامزاده حسین
۲		•		•	در جهت قبله	۲	۴	مقبره امامزاده اسماعیل
۲	•			•	عمود بر قبله (شمال غربی)	۱	۱	مقبره آمنه خاتون
۲		•	•	•	پشت به قبله	۱	۱	مقبره سلطان سید محمد
۲	•	•		•	رو به قبله	۱	۱	مقبره امامزاده علی
۴		•	•	•	عمود بر قبله (جنوب شرقی)	۳	۳	مقبره زینبده خاتون
۲	•	•	•	•	پشت به قبله	۱	۱	مقبره پیغمبریه

نتیجه از جدول: ۱- به جز امامزاده اسماعیل و زینبده خاتون بقیه مقابر یک راه ورود به گنبدخانه دارند.
 ۲- ورود به مقابر مجموعه ای و کرشکی دارای سلسله مراتب می باشند. البته امامزاده علی که مقبره ای گسترده است، نیز دارای سلسله مراتب در ورودی است.

ب - تزئینات خارجی گنبد خانه

آزازه	نور گیری	کتیبه	نقوش	جنس جداره داخلی	رنگهای دیگر	رنگ غالب	آجر کاری	آینه کاری	گچبری	رسمی بنای	کاشی مقرنس
سنگ مرمر	•	•	گره چینی با آینه	آینه	سبز سفید-آبی	آینه کاری		•			مقبره سلطان سید محمد
کاشی			گره چینی با آینه	آینه	سفید	آینه کاری		•	•		مقبره امامزاده علی اسماعیل
		•	اسلیمی و ختایی	گچی	سفید	آبی		•	•	•	مقبره امامزاده اسماعیل
سنگ مرمر		•	اسلیمی و ختایی	آینه	سفید-نارنجی	آینه کاری		•	•	•	مقبره امامزاده حسین
سنگ مرمر				گچی		آبی روشن					مقبره زبیده خاتون
کاشی		•		گچی		سفید				•	مقبره پیغمبریه
سنگ مرمر				گچی		سفید				•	مقبره آمنه خاتون

نتیجه: ۴ گنبد خانه دارای رسمی بنای است. فضای سه گنبد خانه گچی و چهار گنبد خانه آینه کاری است. ۴ تا از گنبد خانه ها کتیبه دارند.

ج - تزئینات خارجی گنبد

رنگ زمینه کتیبه	رنگ خط کتیبه	خط کتیبه	کتیبه	کاشی زرد عسلی	کاشی سفید	کاشی زرد	کاشی لاجوردی	کاشی فیروزه ای	مقرنس	کاشی کاری	
فیروزه ای	سیاه	بنایی	•		•	•	•	•		کاشی آجری	سلطان سید محمد
زرد زرنیخی	لاجوردی	بنایی	•		•	•	•	•		کاشی	امامزاده علی
				•				•		کاشی آجری	امامزاده اسماعیل
سفید	لاجوردی	بنایی	•		•	•	•	•		کاشی کاشی	امامزاده حسین
										آجری با روکش آسفالت	مقبره زبیده خاتون
										فلزی	پیغمبریه
					•	•	•	•		کاشی آجری	آمنه خاتون

نتیجه گیری از جدول ۲ الف- ب - ج

- ۱- به جز شاهزاده حسین، نمای خارجی هفت عدد از گنبدها در گذشته آجری بوده است و در حال حاضر ۶ عدد از گنبدها کاشی کاری شده و بقیه آجری هستند. گنبد پیغمبریه تخریب شده و اکنون فلزی است.
- ۲- رنگ قالب در نمای کاشی کاری گنبدها فیروزه ای است که بعضاً با رنگهای دیگر ترکیب شده است.
- ۳- ۳ تا از گنبدها کتیبه دارند و هر سه آنها دارای خط بنایی هستند.

حاصل سخن:

گرفته است. بطور کلی بقعه شاهزاده حسین در میان بناهای شهر قزوین از هر نظر، از شکوه و عظمت شایان توجهی برخوردار است، که قابل مقایسه با هیچ یک از مقابر موجود در شهر قزوین نیست. بقعه امامزاده اسماعیل که دارای پلان چهارضلعی است، از نظر نقشه بنا قابل مقایسه با بقعه سر قبر آقا (قاجاریه) در تهران و همچنین امامزاده عبدالله (صفوی - قاجار) شهر ری است. تزئینات بقعه امامزاده اسماعیل بیشتر مربوط به دوره قاجار می باشد.

بقعه پیغمبریه با نقشه مربع شکل و گنبد خانه چلیپایی (۲۰ضلعی) که گنبد فلزی بر فراز آن استوار است، از نظر پلان،

بقعه شاهزاده حسین با نقشه شش ضلعی نامنظم ساخته شده، که از نظر پلان، نمونه مشابهی در منطقه قزوین و شهرهای دیگر ایران وجود ندارد.

بنا دارای گنبد خانه ای با نقشه ۲۰ ضلعی (چلیپایی) است که در شهر قزوین قابل مقایسه با پلان گنبد خانه پیغمبریه است همچنین از نظر پلان گنبد خانه در نقاط دیگر ایران قابل مقایسه با بقعه شیخ ابو نصر ایراوه ای در طبس (۶۰۱ هـ. ق) و آرامگاه شیخ زین الدین ابوبکر تایبادی (۸۴۸ هـ. ق) در تایباد است. از نظر تزئینات نیز بنا با کاشیکاری، آئینه کاری و گره چینی های چوبی که خاص دوره صفویه و بعضاً قاجاری بوده مورد تزئین قرار

گنبد خانه آن قابل مقایسه با آرامگاه شیخ زین الدین ابوبکر تایبادی (۸۴۸ هـ. ق) در تایباد و بقعه شیخ ابونصر ایراوه ای (۶۰۱ هـ. ق) در طبس است. بنا از نظر معماری و تزئینات بیشتر قاجاری می باشد.

امامزاده علی دارای نقشه چهار ضلعی است و از نظر فرم و شکل اتاق حرم صلیبی شکل است، که دارای فرم تصرف شده ای می باشد که مرکز صلیب به شکل مربع است. بنا از نظر پلان نمونه قابل مقایسه ای چه در شهر قزوین و چه در کل ایران ندارد. بنا دارای نمای قاجاری بوده که از نظر معماری و تزئینات وابسته به آن چندان چشمگیر نمی باشد و بیشتر از معماری بومی و محلی الگو پذیرفته است.

بنای امامزاده آمنه خاتون در گذشته از بیرون دارای پلانی دایره ای و از داخل هشت ضلعی بوده که با گذشت سالیان، دخل و تصرفهایی در آن انجام شده است. این بنا از بیرون بصورت چهار ضلعی نامنظمی است که گنبد دو پوشه پیوسته ای بر فراز گنبد خانه هشت ضلعی استوار است که از بیرون با کاشیکاریهای زیبا مزین شده است. بنای مذکور هیچ نمونه مشابه ای چه در شهر قزوین، چه در کل ایران ندارد. بناهای آرامگاهی مذهبی شهر قزوین در طیف زمانی، از دوره صفوی تا دوره معاصر را در بر می گیرد.

از دوره صفوی مقابر برجی از رونق می افتد و جای آن را مقابر چهار ضلعی گنبد دار می گیرد. مقابر مذهبی قزوین از این امر مستثنی نیستند. غیر از بقعه امامزاده حسین که دارای نقشه شش ضلعی است، بقیه امامزاده های شهر دارای نقشه چهار ضلعی می باشند، که بعضاً با مقابر شهرهای

دیگر تشابهاتی دارند، و تعدادی دیگر نیز از نظر نقشه، منحصر به شهر قزوین می باشند و نمونه مشابهی در سایر نقاط ایران و حتی خارج از ایران دیده نمی شود.

از نظر تزئینات، امامزاده های شهر قزوین بطور اخص و امامزاده های ایران بطور اعم دارای قرابت و اشتراکات زیادی هستند که این نشان دهنده اهمیت معماری آرامگاهی مذهبی در ایران است. که امامزاده های شهر قزوین نیز در این راستا با تأثیر پذیری از معماری گذشته ایرانی بطور اعم و معماری هر دوره فرهنگی بطور اخص، جایگاه ویژه ای در سیر تحول بناهای آرامگاهی ایران دارد.

در یک نتیجه گیری کلی باید گفت معماری دوره صفوی قزوین ادامه سنت معماری اردبیل و تبریز در این دوره، و سرآغاز مکتب اصفهان در اصفهان است.

معماری آرامگاهی ایران را از دوره صفوی و قاجار، در شهر قزوین مورد مطالعه و بررسی قرار داده و به این نتیجه دست یافتیم که معماری ایران عموماً و معماری آرامگاهی خصوصاً به خوبی نشانگر سیر تکوین و تحول این نوع خاص از هنر انسانی می باشد که در هر دوره ای با تأثیر پذیرفتن از سبکها و الگوهای رایج و متداول دوره های قبل، در سبکهای معماری ادوار بعد نیز تأثیر گذار بوده است و به هیچ روی نمی توان معماری هر دوره را بدون توجه به ادوار پیشین و پسین آن بطور منفصل و جداگانه مورد بررسی و تحلیل قرار داد. در این بین نمی توان از استاد کاران و معماران محلی که تحت تأثیر محیط و جامعه، آثار معماری منحصر به فردی از خود جای می گذارند که نمونه آن در هیچ جای دیگر دیده نمی شود، غفلت کرد.

فهرست منابع

- ۱ خلیج، رضا، پژوهشی در معماری آرامگاهی مذهبی - شهر قزوین، پایان نامه کارشناسی ارشد، دانشگاه تهران، دانشکده ادبیات ۱۳۸۲
- ۲ حسن فراهانی، محمد حسین؛ سفرنامه، به. - - کوشش مسعود گلزاری، تهران، فره وشی، ۱۳۶۲
- ۳ خادمیان قزوینی، حاج شیخ رجب، بقاع متبرک - قزوین، شاهزاده حسین (ع)، قزوین، انتشارات بحر العلوم، ۱۳۷۹
- ۴ هیلن براند، رابرت؛ معماری اسلامی، ترجمه ایرج -

اعتصام، تهران، شرکت پردازش و برنامه ریزی شهری، ۱۳۷۷.

۵ گلریز، سید محمد علی؛ مینودریاباب الجنه قزوین، - ج. اول، تهران، انتشارات طه، ۱۳۶۸

۶ ورجاوند، پرویز؛ سیمای تاریخ و فرهنگ قزوین، - جلد اول، تهران، نشر نی، ۱۳۷۷

۷ گروه نویسندگان، دایره المعارف تشیع، ج دوم، - زیر نظر احمد صدر حاج سید جوادی، تهران، مؤسسه دایره المعارف تشیع، ۱۳۷۱