

کاروانسرای سلیم

(سرپوشیده کوهستانی) در ارمنستان^(۱)

علیرضا علی مددی

دانشگاه دولتی معماری ایروان (ارمنستان)

استادان راهنما: دکتر پروفیسور داویدکرت منجیان

م. ۲۰۰۲

مقدمه:

کشور در تجارت جهانی ایجاد کردند که در این تجارت محصولات کشاورزی و تولیدی خود را عرضه می‌کرد. راههای ارمنستان کشور را خواهی نخواهی به سوی تجارت جهانی کشانده بود. که در این معاملات اجناس کشاورزی و تولیدی ارمنستان ارائه می‌شد.

جهت خدمت رسانی در قرون وسطی نیاز به تدابیر حکومتی بیشتر برای ساختن راهها، کاروانسراها و پلها احساس می‌شد. همچنانکه نوشته های روی کتیبه ها^۱ (کتیبه تگران انتس و کتیبه کلیسای گریگور در شهر آنی) نشان می دهند، کاروانسراهای بین راهی به دستور شاهزادگان مختلفی ساخته شده اند، اما در شهرها توسط اشراف و اعیان بنا شده اند که

بناهای عمومی کاروانسراهایی هستند شامل مهمانسراهای قرون وسطی یا محلهای خرید و فروش مسافران و بازرگانان، که نه تنها در ارمنستان بلکه در کشورهای همسایه (ایران) و کشورهای خاور نزدیک و میانه گسترش زیادی داشته‌اند. ویژگیهای معماری - هنری و ساختمانی و تکنیکی این بناها تحقیقات وسیعی را به خود اختصاص داده‌اند و هنوز پژوهشهای زیادی را می‌طلبند. جالبترین گروه آثار به جا مانده از معماری قرون وسطی ارمنستان کاروانسراها و پلهایی هستند که در طول جاده های قدیمی ساخته شده اند که ایجاد آنها بطور موثری با رشد شهرها و گسترش تجارت کاروانها در زمان در ارتباط بوده است. وجود شاهراههای تجاری که از ارمنستان رد شده بودند زمینه مساعد برای فعالیت گسترده آن

۱- خلاصه مقاله کاروانسرای سرپوشیده کوهستانی سلیم برگرفته از پایان نامه (طراحی مهمانسرای بین راهی در حد فاصله مرز ارمنستان و ایران).

Project Hotel with ۱۵۰ place in Islamic Republic of Iran near the Boundary Area of Armenia.

بطور عمده در ارمنستان بجا مانده است. کاروانسراها در طول جاده های قدیمی با فواصل یک روز طی راه توسط کاروان از هم ساخته شده اند و در محلهایی بنا شده اند که بخوبی در مقابل بادهای و بارانها ایمن باشند و دارای آب انبار بودند. در گردنه های صعب العبور مثل کاروانسرای سلیم، کاروانسراها در ابتدای گردنه و در مرتفع ترین نقطه ایجاد شده است. برای آسان شدن جهت یابی در راه بندانهای برفی و طوفانها در طول جاده (گردنه بیجان، یائجی، نزدیک گوریس) از ستونهای سنگی استفاده شده است. معماران قرون وسطی ارمنستان بناهایی را ایجاد کرده اند که بخوبی از نظر فضا سازی و سیستم ساختمان روی آنها کار شده است. بناهای کاروانسراها بصورت چهار ضلعی با یک یا چندین سالن با پوشش طاق دار که برای پذیرش همزمان افراد و حیوانات محاسبه ساخته شده اند. در بعضی از کاروانسراها برای اشخاص خاص محلهای جداگانه ساخته شده اند (سلیم و غیره). طاقهای وسیع سالنهای کاروانسراها در سطح گنبدهایشان دارای روزنه هایی شبیه دودکشها در خانه های مسکونی بودند که عمل تهویه و نور رسانی به سالن را بعهده داشته اند. طراحی و سیستم ساختمانی کاروانسراها از نظر معماری ساده و دقیق بوده اند. بعضی از کاروانسراها (تالین، آتاربکیان) علاوه بر وظیفه اصلی خود یعنی خدمت رسانی در جهت سکونت موقت کاروان همزمان محلی برای بازار یا انجام

معاملات تجاری بین بازرگانان از نقاط مختلف کشور و کشورهای همسایه نیز بوده است. این گونه کاروانسراها که عمل مهمانسرا و بازار را بعهده داشتند که دارای حیاط مربع شکل بوده و چندان بزرگ نبودند که اطراف آنها اطاقها یا دیوارهای بلند احاطه می کرد. کاروانسراهای قرون وسطی ارمنستان را می توان به دو دسته تقسیم کرد:

شرح و تقسیم بندی کاروانسراهای ارمنستان

۱- کاروانسراهای برون شهری

۲- کاروانسراهای درون شهری

کاروانسراهای برون شهری نیز به دو دسته تقسیم می شوند:

۱- ۱ یک سالنه

۲- ۱ چند سالنه

کاروانسراهای برون شهری یک سالنه نیز به دو دسته تقسیم می شوند

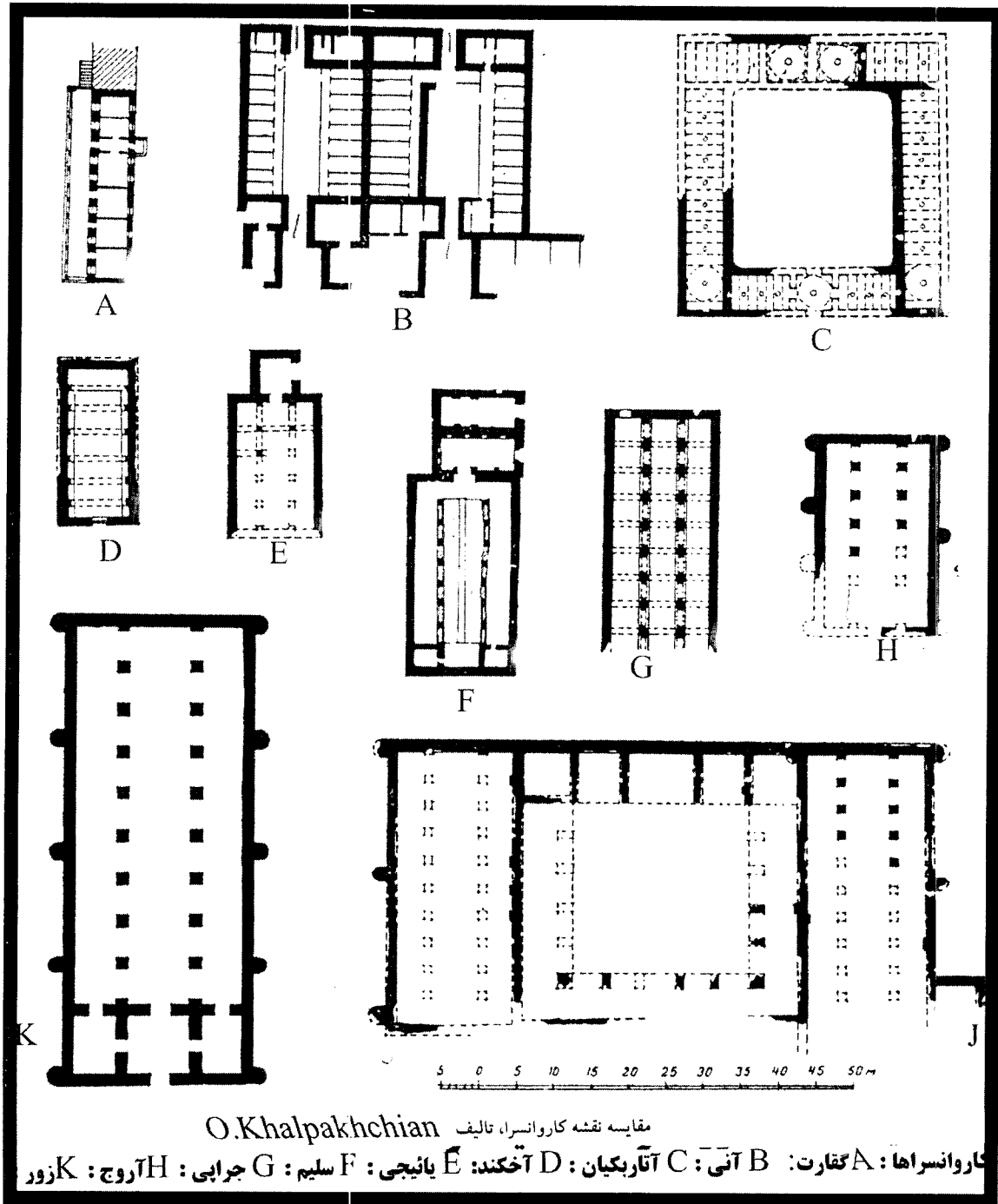
۱- ۱-۱ یک راهرو

۲- ۱-۱ سه راهرو

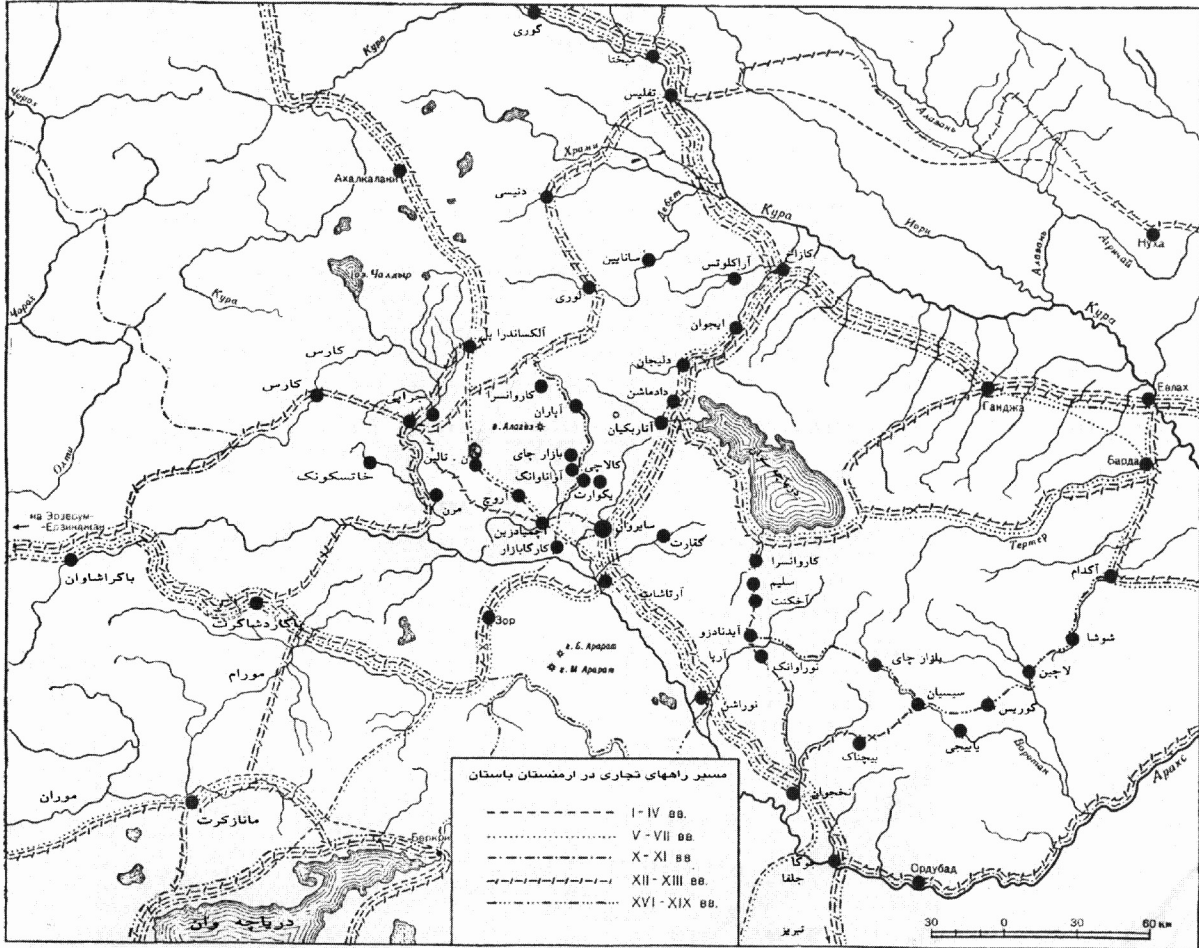
کاروانسراهای برون شهری چند سالنه نیز به دو دسته تقسیم می شوند:

۱- ۱-۲ بدون حیاط داخلی

۲- ۱-۲ با حیاط داخلی



شکل ۱



نقشه ارمنستان با نشانه های راههای تجاری باستانی آن و محل قرارگیری کاروانسراها. تهیه شده توسط O.Khalpakhchian

نقشه راههای تجاری ارمنستان که در آن محل قرارگیری کاروانسراها با نقاط قرمز مشخص گردیده

تهیه شده توسط (KHALPAKHCHIAN)

کاروانسرای سلیم

(یک سالنه سه راهرو سر پوشیده کوهستانی)

توصیف ساختاری کاروانسرا :

کاروانسرا بطور کلی از سه قسمت تشکیل شده است ۱- سالن اصلی با سه راهرو ۲- پیش سالن ۳- اتاق کناری پیش سالن. و هاروتونیان^۱ در نوشته‌های خود بیان می‌کند:

«این کاروانسرا بصورت مرحله‌ای ساخته شده است، یعنی ابتدا سالن سه راهرو اصلی و بعدها از جانب شرق، قسمت‌های پیش سالن و اتاق کناری را به کاروانسرا اضافه نموده‌اند».

برای ورود به کاروانسرا ابتدا باید به یک پیش سالن که دارای چهار قوس می باشد وارد شد. درب اصلی کاروانسرا در سمت چپ ورودی قوس سوم قرار دارد. قوس‌های کناری روی پایه‌هایی هشت ضلعی با ارتفاع (۱۲۰ cm تا ۱۱۷ cm) قرار گرفته‌اند بعد از پایه، بالشتک قرار دارد ارتفاع بالشتک ۴۰ cm، طول آن ۶۵ cm و عرض آن ۵۵ cm که قوس‌های کناری و سقف روی آن‌ها قرار می‌گیرد.

هر قوس کناری از چهار تکه سنگ تشکیل شده ولی قوس‌های سقف از هفت یا هشت تکه سنگ تشکیل شده‌اند. در قسمت راست پیش سالن یک کتیبه نوشته شده به زبان ارمنی (که متن ارمنی همراه با ترجمه آن در صفحات بعدی آمده است) وجود دارد.

در پیش سالن، شش طاقچه موجود است که چهار مورد آنها از دو تکه سنگ تراشیده شده به شکل ماهرانه‌ای در دیوار تعبیه گردیده است. طول دو طاقچه اول هر کدام ۱۱۵ cm و ارتفاع آن‌ها ۶۰ cm است. فاصله این دو طاقچه که هر دو هم‌شکل و هم اندازه‌اند ۹۰ cm می‌باشد. فاصله طاقچه دوم تا سوم ۱۰۵ cm است. دو طاقچه دیگر نیز که ارتفاع آن از سطح زمین ۵۰ cm است و از سنگ یک پارچه تشکیل شده است. در دیوار جنوبی پیش سالن قرار دارد. شکل این طاقچه‌ها دوزنقه‌ای و داخل طاقچه نیز همانند

طاقچه‌های دیگر تزئین شده است. کف پیش سالن سنگ فرش است که ابعاد سنگ‌ها متفاوت می‌باشد. در قسمت سقف پیش سالن یک روزنه وجود دارد. دلیل این امر تأمین نور لازم درب ورودی کاروانسرا است. از پیش سالن به کاروانسرا یک درب ورودی وجود دارد که در قوس سوم کناری است ابعاد درب ۱۶۵ cm عرض و ارتفاع ۱۷۰ cm است. سالن اصلی به سه راهرو تقسیم می‌شود.

تمام کف سکوها و راهرو میانی از سنگ‌هایی با ابعاد مختلف فرش شده است. در قسمت سقف کاروانسرا سه روزنه وجود دارد که سنی شده عمود بر راهرو میانی باشد.

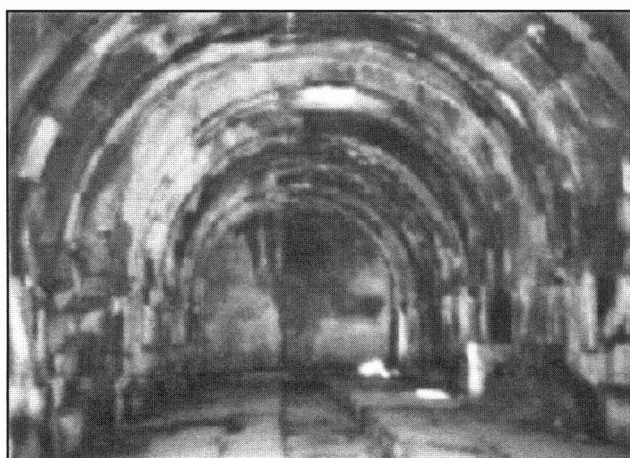
با توجه به اینکه پیاده‌رو میانی از دو سکوی کناری پایین‌تر می‌باشد به این خاطر می‌باشد که مسافری حیواناتشان را برای بارگیری یا تخلیه بار به این قسمت می‌آوردند. یا این احتمال وجود دارد که این پیاده‌رو میانی برای رفت و آمد مسافری و دیگر افرادی که در اتاق انتهایی ساکن بوده‌اند طراحی گردیده است. در قسمت‌های کناری سکوها هفت قوس وجود دارد که در محور طولی، کاروانسرا را به سه راهرو تقسیم می‌کند در درون هر قوس آغل‌هایی تعبیه شده است که به عقیده توکاسکی این آغل‌ها مانع نفوذ حیوانات از راه‌های جانبی به سالن میانی شده‌اند آغل‌ها را با ارتفاع ۵۰ cm طول ۲۲۵۰ cm عمق ۲۵ cm از دو تکه سنگ صیقل داده شده ساخته‌اند که کاملاً به هم چسبیده‌اند به نظر و. هاروتونیان این آغل‌ها جهت آبخور احشام تعبیه گردیده‌اند. در هر آغل چهار سوراخ در سنگ‌ها دیده می‌شود این سوراخ‌ها برای بستن و مهار کردن احشام بوده است. قوس‌های کناری هر کدام از پنج تکه سنگ درست شده‌اند تکه‌های کناری بزرگ‌تر و یک تکه کوچک‌تر در وسط قوس، که آنرا بسیار زیبا و منظم نشان می‌دهد این قوس‌ها روی پایه‌هایی قرار می‌گیرند که، ارتفاع آن‌ها از زمین ۶۵ cm است روی این پایه‌ها بالشتکی به ابعاد ۸۶ * ۸۶ قرار می‌گیرد. این پایه‌ها باعث استقرار قوس‌های کناری قوس‌های سقف سالن میانی در راهروهای جانبی می‌باشد در انتهای سالن میانی یک سکو وجود دارد که بلندای آن

^۱. V. M. HAROTONIAN(3)p17-25

نیز به همان اندازه درب اتاق دیگر است. کف اتاق سنگ فرش بوده و یک روزنه کوچک نیز در سقف اتاق مانند اتاق قبلی تعبیه شده است. ابعاد این اتاق ۲۴۰ cm * ۳۱۰ cm است. به گفته ق. عالیشان^۱: این اتاق محل زندگی افرادی بوده است که وظیفه نگهداری حیوانات را به عهده داشته اند. راهروهای جانبی که محل نگهداری حیوانات بوده است، کاملاً سنگ فرش است و در هر راهرو سه روزنه کوچک وجود دارد. از آنجایی که روزنه‌ها کوچک هستند و نور لازم این راهروها را نتوانسته‌اند تأمین کنند بخاطر همین این راهروهای جانبی نسبت به سالن اصلی تاریک‌تراند.

^۱GH.ALISHAN(4)p 163-165

۴۰ cm طول آن ۵۲۵ cm و عرض ۳۴۰ cm می باشد. این سکو به احتمال زیاد محل استراحت مسافرین مخصوص و یا صاحب کاروانسرا بوده است. در قسمت سمت راست سکو یک اتاق به ابعاد ۲۶۵*۳۳۵ cm ساخته شده است. در وسط سقف اتاق یک روزنه به شکل مستطیل تعبیه شده است، اندازه روزنه از تمام روزنه‌های موجود در کاروانسرا کوچک‌تر است. یک سکوی سنگی در قسمت انتهایی اتاق به طول ۱۲۰ cm و ارتفاع ۵۰ cm و عرض ۲۵ cm قرار دارد این اتاق محل زندگی رئیس کاروانسرا بوده است که درب آن برای نظارت بهتر نسبت به امور مسافران، به سالن اصلی باز می‌شود. کف اتاق تماماً سنگ فرش و ابعاد سنگ‌ها مختلف است. در سمت چپ سکو اتاقی قرار دارد که درب آن به راهروی جانبی سمت چپ سالن اصلی باز می‌شود ابعاد درب این اتاق



راهروی جانبی سالن اصلی



سالن اصلی

وجه تسمیه کاروانسرا:

نامگذاری کاروانسراها عموماً موسوم به اسم یا لقب حاکمان وقت؛ و در بعضی از موارد نیز به دلیل داشتن یا نداشتن آب بوده است. برای مثال سولی (کاروانسرای که آب داشته) و اما سوسی (کاروانسرای که فاقد آب بوده) این کاروانسراها در شهر ایروان به این نام بوده اند.

بعضی از نام‌های کاروانسراها در ارتباط با محل قرارگیری و یا اختصاصات ترکیبی و فضا سازی و تخصصی آن بنا صورت گرفته است. گاهی اختلافات و تفاوت‌هایی نیز بین این نامگذاری‌ها وجود داشته است. نامگذاری تعداد دیگری از کاروانسراها از اسم رودخانه یا دره یا قله‌ای که کاروانسرا در آن واقع است گرفته شده است.

با توجه به توضیحات بالا به نظر و - هاروتونیان^۱ نامگذاری کاروانسرای سلیم برگرفته از اسم قله سلیم می باشد. بین کوه‌های سلیمان‌جور و ایوات جور دره‌ای واقع شده است که در قدیم بنام «دره سلیمان» معروف بوده است. به احتمال قوی بعدها در زمان تصرف و حکومت تا تارها این دره «سلیم» نام گرفت و نام کاروانسرا نیز برگرفته از همین نام است.

به نظر ق- عالیشان^۲ در کتاب «سیسکان یا جهان سونیک به گونه دیگریست» در همان نزدیکی‌ها یک دژ بسیار مهم و استواری بنام «سلیمان» وجود داشته است که به نظر می‌رسد اسم کاروانسرا برگرفته از آن باشد. از لحاظ ساختار بنایی مایل به جهت شمال به جنوب است که روی یک همواری کوچک و تخته سنگ‌های عظیم کوهستان بنا گردیده است.

محل قرارگیری کاروانسرا

این کاروانسرا بین شهر مارتونی و شهر یقاگنازور، در مسیر راهی قرار دارد که استان گیقارکونیک را به استان سونیک متصل می‌کند. در امتداد این راه سیسیان، گوریس، قاپان، مقری،

نخجوان و جلفا واقع شده اند. در امتداد راهی فرعی وجود دارد که، به «جاده سلیم» معروف است. این جاده شهر یقاگنازور را در استان وایک، به شهر مارتونی در استان گیقارکونیک، متصل می‌کند. فاصله کاروانسرا از سه راهی سی و شش کیلومتر (شش فرسنگ) می‌باشد در این مسیر اولین روستا در فاصله پنج کیلومتری از سه راهی قرار دارد که کتاب نامیده می‌شود. روستاهایی که در این مسیر تا کاروانسرا قرار می‌گیرند به ترتیب عبارتند از: شاتی و کاراگلوخ. در این مسیر ما شاهد رودخانه‌ای در سمت چپ جاده هستیم که سرچشمه آن از چشمه‌هیست که از کوه‌های (سلیمان‌زور) جاری می‌شوند. این جاده شنی و سنگلاخی است و به دلیل بدی و ناهمواری آن تردد یقاگنازور به مارتونی از این جاده بسیار بسیار کم است. راه دیگری که از دامنه‌های پریچ و خم دره سلیمان می‌گذرد و یک راه باستانی است که مسیر تجارت جهانی بود است. این راه با فاصله دویست متر، از پشت کاروانسرای سلیم می‌گذرد.



محوطه راهروی جانبی

1- V.M.HAROTONIAN(3) p17-25

2- GH.ALISHAN(4) p163-165



(زمان ساخت بنا)

طبق این شواهد که بر روی کتیبه‌های سر در ورودی و بر وی دیوار داخل کاروانسرا نوشته شده است این کاروانسرا در قرن سیزدهم میلادی ساخته شد، ولی در حال حاضر این خط بر روی تخته سنگ سر در ورودی، به علت فرسایش خوانا نیست. ولی متن کامل کتیبه در کتاب ق-عالیشان^۳ کاملاً آورده شده است. کسانی دیگر نیز مانند آ. جلالیان^۴، س، برخورداریان^۵، همچنین ح. تقی‌زاریان در اسناد فرهنگی ارمنستان شوروی سابق موجود است، متن کامل کتیبه‌های ارمنی و عربی را بیان کرده‌اند.

این بنا طبق کتیبه‌های ارمنی و عربی-فارسی به دستور امیر چسار اربلیان ساخته شده‌اند. کتیبه‌های ارمنی و عربی این مطلب را متذکر می‌شوند که امیر ارسلان فرزند سندباد و دیگر امیرلیبارت می‌باشد که به دستور آن‌ها کاروانسرا ساخته شده است. بر روی یکی از دیوارهای درون پیش سالن، سال ساخت این بنا حک شده است.

یک کتیبه دیگر بر روی سر در در ورودی اصلی کاروانسرا بر دیواره‌های خارجی (شرقی) تعبیه شده که به زبان عربی است بر روی این کتیبه سنگ سفید رنگ و ترئین شده‌ای که شکل نیم دایره دارد و شعاع این نیم دایره ۱۰۷ cm حک شده است. بر روی این سنگ به زبان عربی نام پادشاه زمان ساخت کاروانسرا به تاریخ عربی دیده می‌شود.

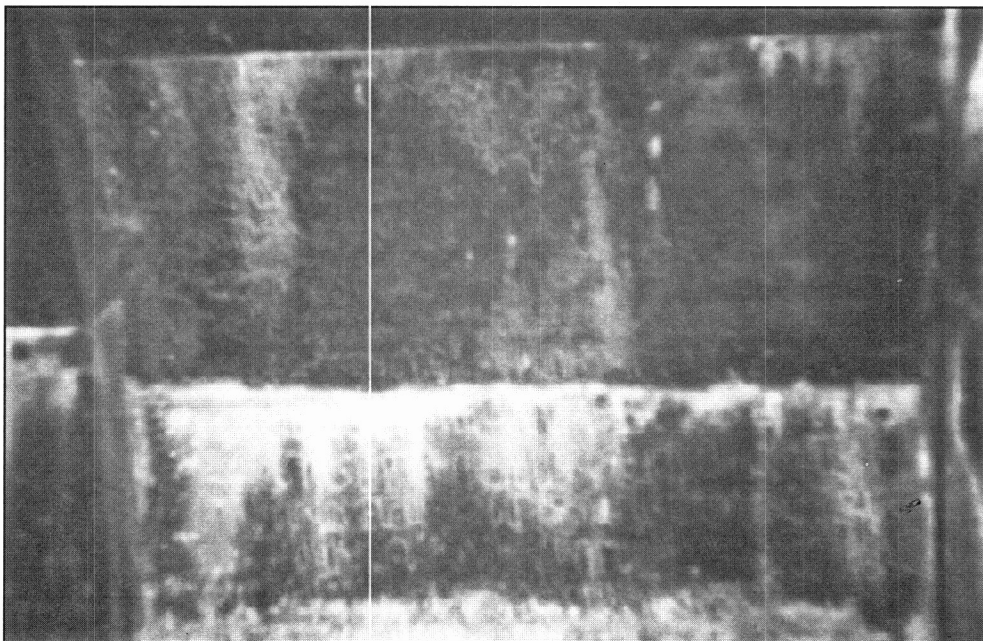
3- GH.ALISHAN(4) p 163-165

4- A.JALALIAN (5) p 161

5- C.BARKHORDARIAN(6) p89.

«Յանուն ամենակարող հպարին Աստուծոյ, որ թուին ՉՁԱ, յաշխարհակալութեան Բոսալիդ Ղանին եւ Չեսար որդի իշխանաց իշխանին Սմբատի և մաւրն Անայի, թո՞ն Իվանէին և եղբարց իմ առիծագեղ իշխանանցն Բիւրթելին և Սմբատայ և Ելիկումին, յապգէ Աւրբելեանց, և կենակից իմ Խորիշահն դուստր իշխանին Վարդանայ և Դուփենի յապգէ Սենիքարեմանց ի հալալ արդեանց մերոց շինեցաք պՀոգետունս ի փրկութիւն հոգւոց մեր ծնողաց և եղբարց ի Բրիստուննջելոց. և կենաց իմոց և որդւոցս Սարգսի և Տովհանիսի քաջի, Բրդին և Վարդանայ. Աղաչեմք պպատահողդ յիշել զմեզ ի Բրիստոս. Սկիպն (սորա) ... ըստունապետրս Եսաւոյ և կատարումն աղաւթիւք նորա. թվին ՉՁԱ»:

متن کتیبه ارمنی حک شده بر روی دیوار داخلی پیش سالن

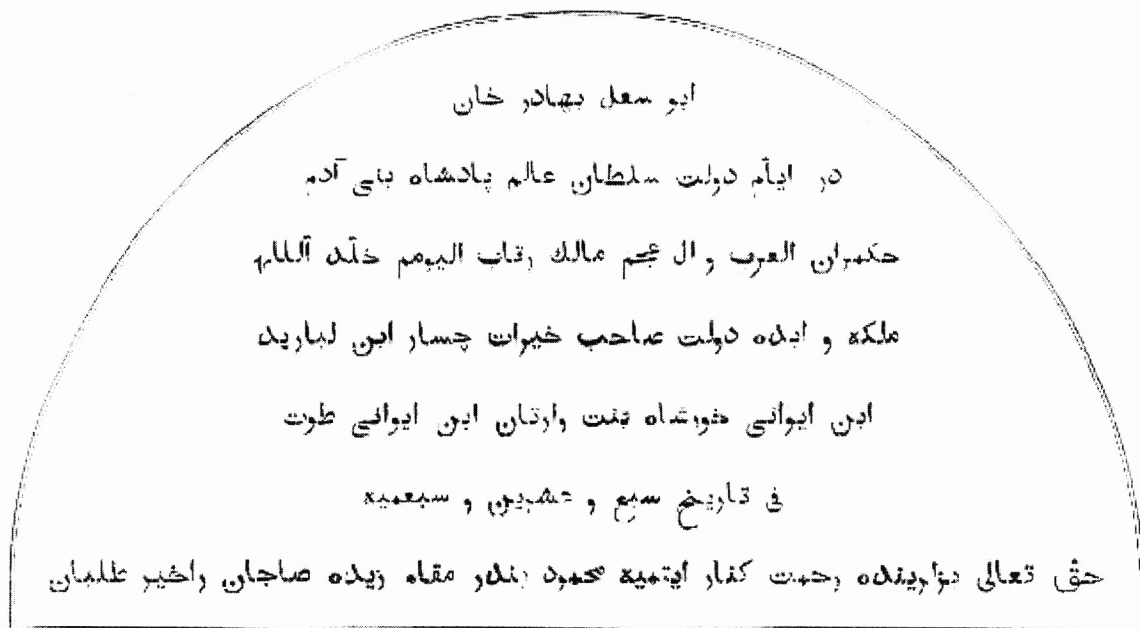


عکس متعلق به کتیبه حک شده به زبان ارمنی در داخل پیش سالن

ترجمه کتیبه ارمنی حک شده بر روی دیوار داخلی پیش
سالن

«به نام خدای قادر به سال ۱۳۳۲ میلادی سلطان بوسعید من
چسار فرزند امیر امیران سند باد و مادرم آنایی نوّه ایوان و
برادران شیردل امیران- بیورتل و سند باد و یلیکم از تبار آور
بلان و همسرم خودیشاه دخت امیر وارطان و دوپن از تبار
سنه کریمه‌ها به منظور روزی حلال و شادی ارواح

والدینیم و برادرانم و مسیح آرمیده و به یاد من و فرزندانم
سرکیس و هوانس دلیر- کردین و وارطان و تمنای یاد خویش
از ما و مسیح را دارم».
اول از همه (برای) استاد یساء و به تکمیل دعا و خواسته او
به سال ۱۳۳۲ میلادی



متن کتیبه عربی - فارسی حک شده بر روی سر در ورودی برگرفته شده از کتاب سیساکان (ق. عالیشان)

خداوند پادشاهی او را جاودان گرداند و دولتش موید کند .
صاحب خیرات چسار پسر لباریت پسر ایوان دختر وارطان
فرزند ایوان طرت
۷۲۷ خداوند بر این بنده رحمت کند
برای

صاحبان آن طلب خیر کند .
به عقیده نگارنده «این کتیبه عربی - فارسی بوده و علت
نوشتن این گونه کتیبه ها حاکی از تسلط اعراب نیست بلکه

به عقیده نگارنده بعضی از کلمات در این کتیبه یا توسط
خواننده اشتباه خوانده شده یا اینکه در حین چاپ اشتباه چاپ
شده کلمه ، «ال عجم» باید «العجم» باشد کلمه «الیومم» باید «
الامم» باشد و کلمه «بزاینده» باید «براین بنده» باشد

ترجمه متن کتیبه فارسی - عربی حک شده بر روی سر در
ورودی

در ایام دولت سلطان عالم پادشاه بنی آدم ابو سعید بهادر خان
فرمانروای عرب و عجم دارنده گردنهای ملتها

می‌کردند.» با توجه به این توضیح، کاروانسرای سلیم نیز طبق این اصول در نزدیکی چشمه ساخته شده است که الان چشمه کنونی در ناصله سی متری از کاروانسرا قرار دارد و چشمه هنوز هم دارای آب خنک و گوارا است و آب این چشمه توسط لوله‌های سفالی به داخل کاروانسرا و به حوضچه‌هایی که از سنگ یک‌پارچه ساخته شده است، و در دو طرف ورودی سالن اصلی سه راهرو قرار دارد منتقل شده است. طول این سنگ‌های تراشیده شده چهار متر و حجم $m^3 \frac{0}{8}$ (متر مکعب) است، و به شکل مستطیلی دارند. و این حوضچه ها را کاراساخ* می نامیدند .

^۱- O.KH.KHALPAKHCHIAN(7) p110-120

* کاراساخ نام تشت های سنگی بزرگی که از یک تکه سنگ ساخته می شدند.

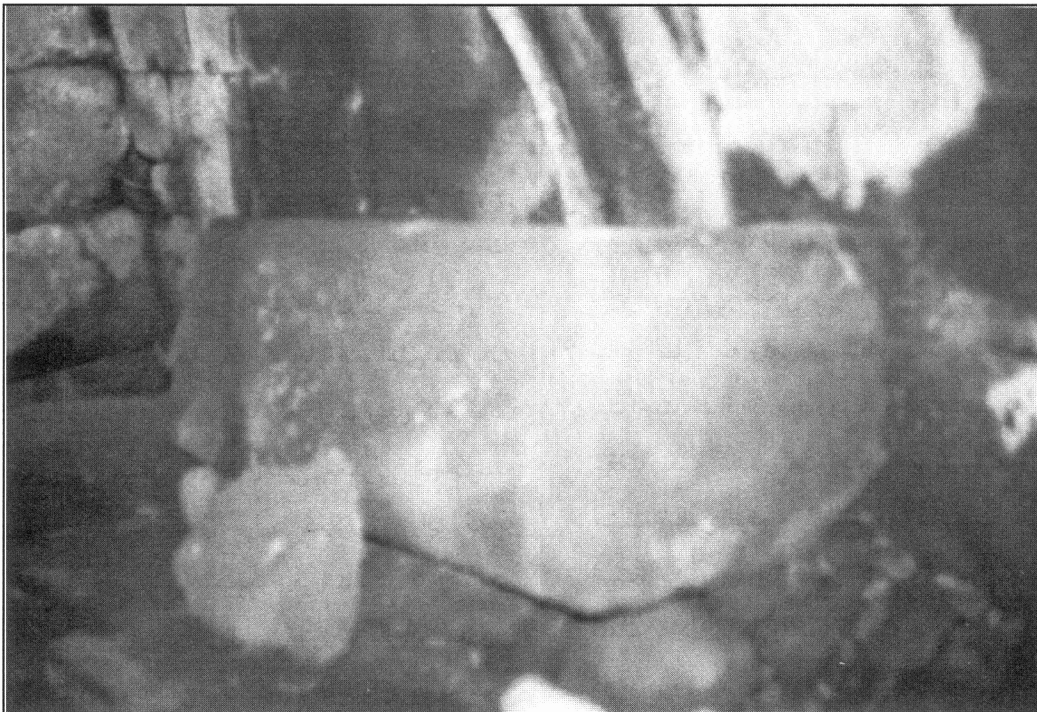
سخن از مسلمانان و زبان مشترک آنهاست و بدیهی است اگر کشوری غیر مسلمان تحت تسلط حکومت اسلامی قرار داشته، زبان رایج آن کشور عربی - فارسی بوده است و همانگونه که در ترجمه کتیبه در صفحات پیش آمده است، کاروانسرا در زمان سلطان ابوسعید ساخته شده است و در این زمان کشور ارمنستان تحت تسلط حکومت ایشان بوده است. برای بررسی این کتیبه می توانیم به دو کتیبه استناد کنیم: یکی به کتیبه خانقاه چلبی اغلو که در زمان ابوسعید ساخته شده و شروع کتیبه به این گونه است « در ایام دولت پادشاه اسلام ... خلدالله ملکه دومکتیبه ابوسعید در گنبد سلطانیه چاپ شده در کتاب گنبد سلطانیه به استناد کتیبه ها نوشته عبدالله قوچانی صفحه ۱۸ و ۱۹ « اللهم اید دولة السلطان ... مولی خواقین العرب و العجم»

امکانات بهداشتی و تکنیکی و آسایشی کاروانسرا

کاروانسراهای ارمنی، دارای بالاترین امکانات بهداشتی و آسایشی ممکن در زمان خود بوده‌اند و این امکانات به چگونگی بهره‌مندی از آب بستگی داشته است. و خصوصا کاروانسراهای برون شهری که همیشه دور از شهرها یا آبادی‌ها قرار داشتند و عموماً سعی بر این بوده است که کنار رودخانه یا چشمه ساخته شوند. این امر دال بر این است که تأمین آب کاروانسرا یکی از مهم‌ترین وظایفی بوده است که بعد از تدابیر امنیتی برای کاروان‌ها و کاروانسرا در نظر می‌گرفتند. چون که آب خنک و گوارا در شرایط اقلیمی گرم ارمنستان برای کاروانیان، بسیار اهمیت دارد و همیشه و به گفته خ. خالیخچیان^۱ «آب لازم از رودخانه یا چشمه‌های اطراف کاروانسرا تأمین گردیده است؛ و این کار نیز به دو طریق صورت گرفته است.

۱- با بهره‌گیری از سطل و ظروف آب‌کشی.

۲- از طریق کانال‌هایی که در داخل آن لوله‌هایی سفالی کار گذاشته شده بود به داخل کاروانسرا منتقل می‌شده و آب‌های انتقال یافته به کاروانسرا را نیز در حوضچه‌هایی نگهداری



حوضچه‌هایی که برای ذخیره آب در نظر گرفته شده بود به اسم «کاراساخ»

کوه‌های بلند دارای آب و هوایی بسیار سرد در فصل زمستان است و بارش‌های منطقه زودتر از دیگر نقاط کم ارتفاع شروع می‌شود. این بارش که بیشتر به شکل برف است بسیار قابل توجه است. این امر، بنا به گفته اهالی روستاهای شاتی و کراکلوخ باعث کاهش دما در زمستان‌ها حتی تا ۳۴- درجه نیز می‌شود. در تابستان‌ها به علت بلند بودن منطقه دارای آب و هوایی خنک است و دمای آن بین ۱۸-۲۵ درجه می‌باشد.

با توجه به شرایط سخت طبیعی و آب و هوایی کاروان‌ها در فصل‌هایی از سال بیشتر از ۱۵-۱۰ کیلومتر راه را نمی‌توانستند طی کنند. به همین خاطر به منظور رفع این مشکل در پانزده کیلومتری از کاروانسرای سلیم به طرف شهر مارتونی در استان گیقارکونیک کاروانسرای دیگر نیز ساخته‌اند بنام آفکند که متأسفانه تا حدود زیادی تخریب شده و این نشان دهنده آن است که در مسیر جاده باستانی یقاگنازور به مارتونی دو کاروانسرا بوده است و هر دو نیز در ارتفاعات ساخته شده است.

با توجه به نحوه طراحی این نوع کاروانسرای سرپوشیده یک سالنه سه راهرو استراحت انسان‌ها با حیوانات در یک سالن بزرگ بوده است ولی توسط قوس‌های طولی به چند راهرو تقسیم شده است. که محل حیوانات در راهروهای جانبی بوده و در هر صورت وجود حیوانات درون مکان باعث آلودگی‌هایی شده است هر چند که تمام کف کاروانسرا، از سنگ‌های صیقلی و صاف به ابعاد یک متر در یک متر پوشیده شده است که بیانگر توجه سازندگان بنا به بهداشت و شستشوی آن بوده است. می‌توان گفت: همیشه مکان زندگی و استراحت مسافران تمیز و پاکیزه بوده است. کاروانسرا طوری طراحی شده که تردد حیوانات به داخل کاروانسرا مزاحمتی برای استراحت مسافران نداشتند.

شرایط آب و هوایی منطقه

کاروانسرای سلیم در ارتفاعات ساخته شده است و تمامی منطقه کوهستانی است و ارتفاع این منطقه از سطح دریا ۲۴۱۰ متر می‌باشد و هر قدر در آن مسیر پیش می‌رویم به ارتفاع کوه‌های منطقه افزوده می‌شود و یا به ۲۸۰۰ متر نیز می‌رسد طبیعی است، که با این چنین ارتفاعی و احاطه شدن منطقه از

طرز گرم کردن کاروانسرا:

همان طوری که خ. خالپاخچیان^۷ عقیده دارد: «گرم کردن کاروانسراها در بیشتر موارد صورت نمی‌گرفت.» البته این نظریه بیشتر درباره کاروانسراهای برون شهری صادق است. چون در تحقیقات باستان شناسی که ن. مار و ای. ن. اربلی^۸ در شهر آنی داشتند در حفاری‌هایی که در کاروانسراهای شهر آنی صورت گرفت: «به این نتیجه رسیدند که در مواردی گرم کردن کاروانسرا به وسیله منقل یا اجاق‌هایی معمولی انجام شده است. در مورد دیگر نیز کاروانسرا به کمک تنورهایی که به شکل کوزه سفالی حفر شده است گرم می‌شد.» در کاروانسرای سلیم نیز احتمالاً گرم کردن کاروانسرا صورت نمی‌گرفت. ولی در سمت راست راهرو اصلی یک تنور وجود دارد که به شکل دایره و از جنس کوزه سفالی حفر شده است که به احتمال زیاد این محل هم برای پخت و پز و هم برای گرم کردن موقت مسافران مورد استفاده قرار گرفته است.

ولی در دیوارهای جانبی یا در دو اتاق انتهایی سالن آثاری از دودکش و یا اجاقی دیده نمی‌شود. و احتمالاً با توجه به اینکه حیوانات نیز در راهروهای مجاور راهرو اصلی نگهداری می‌شدند. حرارت بدن حیوانات تا حدودی محیط کاروانسرا را گرم می‌کرد.

آقای ماکسیم سیرو^۹ درباره کاروانسراهای سالنی سرپوشیده کوهستانی (یک سانه چند راهرو) معتقد است که یکی از دلایل محصور شدن محل نگهداری حیوانات، و ایجاد روزنه‌هایی بر سطح دیوارها برای گرم‌رسانی از طریق حرارت بدن حیوانات از راهروهای مجاور به راهرو اصلی بوده است.

نور رسانی و تهویه کاروانسرا

کاروانسرا در تمام دیوارهای جانبی خود، فاقد پنجره یا روزنه است. نورگیری کاروانسرا فقط از طریق روزنه‌هایی که در

سقف کاروانسرا تعبیه شده است صورت می‌گیرد. در ساختمان پیش سالن، روزنه‌ای وجود دارد که شکل روزنه، در بالای سقف هشت ضلعی است و از سمت داخل به شکل مربع و هر چه از سقف بالاتر می‌رویم دهانه روزنه تنگ‌تر می‌شود و داخل روزنه به شکل زیبا و ماهرانه‌ای تزئین شده است. در سالن اصلی سه راهرو و سطح سالن میانی کاروانسرا و محل استراحت مسافران سه روزنه وجود دارد که در قسمت وسط سقف تعبیه شده است. شکل این روزنه‌ها در بالای سقف هشت ضلعی بوده و ارتفاع روزنه نسبت به بام ۵cm بلندتر است. این امر به «بخاطر ممانعت از سرازیر شدن آب باران از سقف به داخل کاروانسرا است.»

در راهروهای جانبی مجاور سالن اصلی که محل نگهداری حیوانات بوده است در هر راهرو دو روزنه به شکل مستطیل وجود دارد که در وسط سقف راهرو تعبیه شده است. اندازه این روزنه‌ها که هر دو هم‌اندازه هستند نسبت به دیگر روزنه‌هایی که ذکر شد کوچکتر اند.

در اتاق‌های انتهایی سالن هر کدام دارای یک روزنه به شکل مربع‌اند که اندازه این روزنه‌ها از دیگر روزنه‌ها کوچکتر می‌باشد. با توجه به این امر در کاروانسرا جاهایی که نور مستقیم وارد آنجا می‌شود روشن‌تر از دیگر قسمت‌های کاروانسرا می‌باشد که مستقیماً نوری دریافت نمی‌کنند و نیمه‌تاریک با تاریک هستند، که این مسئله در راهروهای جانبی بیشتر احساس می‌شود.

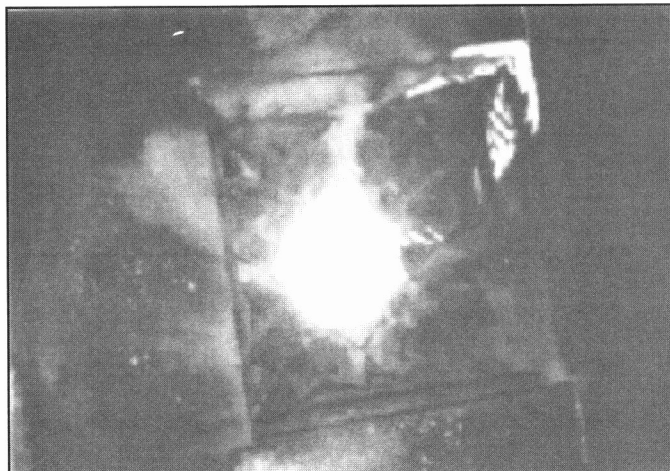
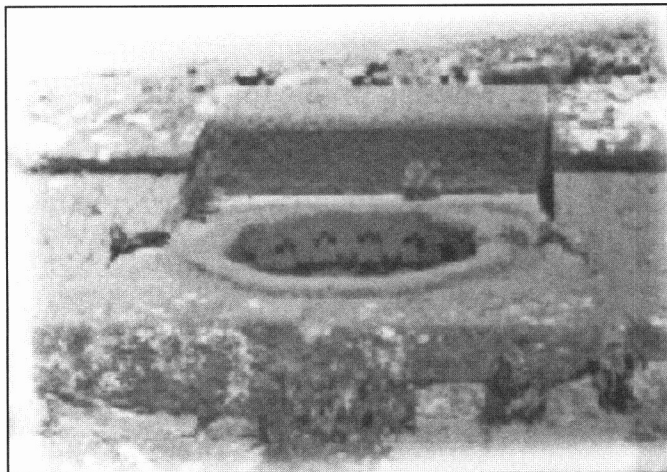
بدیهی است، که نور کاروانسرا به حد کافی نبوده و کاروانسرا تاریک بود. به خاطر همین کاروانیان صبح هنگام از چراغ‌های پیه سوز برای روشنایی استفاده می‌کردند. محل استقرار این چراغ‌های پیه‌سوز در مکان‌هایی نظیر روی پایه‌ها، آویزها و یا روی طاقچه‌های مخصوصی که خیلی خوب و هنرمندانه تزئین شده‌اند بوده این طاقچه‌ها در ساختمان پیش سالن که تعداد آنها شش عدد است دیده می‌شود و در سالن وسطی یا اصلی نیز دیده می‌شوند یعنی جایی که مسافران استراحت می‌کردند ولی در سالن‌های جانبی که محل نگهداری حیوانات بوده فاقد

^۷- O.KH.KHALPAKHCHAN(7) p110-120

^۸- N.MAR.N.ORBELI(2)

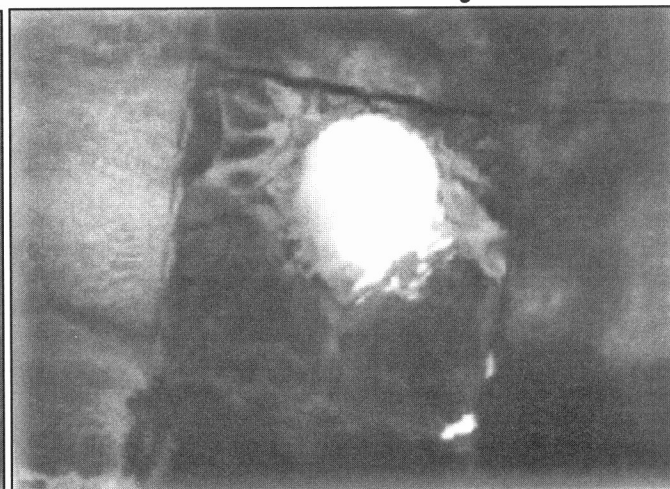
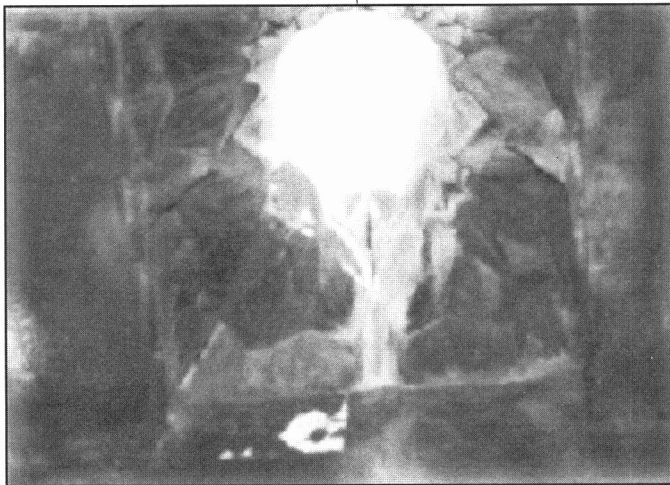
^۹-MAXIM. SIRO(8) p78

این گونه طاقچه‌ها است. این روزنه‌ها علاوه بر تأمین نور مورد نیاز کاروانسرا تهویه هوای کاروانسرا را نیز بر عهده داشته‌اند.



نمای روزنه در قسمت بالای پشت‌بام

نمای روزنه از داخل



روزنه‌های که برای نور رسانیدن سقف کاروانسرا تعبیه شده است



نمای روزنه‌ها از پشت‌بام

به عقیده نگارنده « این احتمال وجود دارد که کاروانسرا قبلاً دارای پنجره بوده ولی بعدها صاحب کاروانسرا تصمیم به بستن این پنجره‌ها نموده تا که ضریب‌های امنیتی و دفاعی را تا حدودی بالا ببرد.»

تدابیر امنیتی کاروانسرا در برابر زلزله:

مسئله مقاومت کاروانسراها در مقابل لرزه بطور مداوم توسط معماران قدیمی ارمنستان مد نظر بوده است. بخاطر همین امر، اکثر پلان‌ها دارای طرح‌های فشرده و در اصل چهار گوش، شبه مربع یا مستطیل بوده‌اند. ساختمان مرتفع نیست. هرچند بنا ظاهری کوتاه و ضخیم دارد، ولی کم و بیش مرکز ثقل ساختمان به زمین نزدیکتر می‌شود که برای مقاومت بنا در برابر زلزله بسیار مفید می‌باشد. یکی دیگر از فواید این نوع طراحی، زودتر گرم شدن کاروانسرا است. این خصوصیات بیشتر در کاروانسراهای کوهستانی و سرپوشیده دیده می‌شود. کاروانسرای سلیم دارای دیوارهایی به ضخامت ۱ متر و ارتفاع دو الی سه متر است که این امر تا حدودی بنا را در برابر زلزله مقاوم می‌سازد.

از دیگر ویژگی‌های داخل بنا طراحی سالن در امتداد طولی است با قوس‌هایی کوتاه و با فاصله کم که به سه راهرو تقسیم شده است. ولی خ. خالینچیان^{۱۱} معتقد است: «این قوس‌های کوتاه جهت جداسازی محل زندگی افراد از حیوانات نبوده به دلیل اینکه حیوانات به راحتی می‌توانند از آن قوس‌ها رد شوند بلکه جهت مقاومت در برابر زلزله طراحی شده‌اند. (بدلیل پایین آوردن سطح مرکز ثقل بنا)».

یکی از مهم‌ترین مسائلی که در تمام کاروانسراها مورد توجه واقع شده است، مسئله دفاعی و امنیتی کاروانسرا و کاروانیان است. آن گونه که ل. گیوزالیان^{۱۲} بیان می‌کند: «مهمترین هدفی که کاروانسراها به آن توجه داشته‌اند، سازماندهی کاروان‌های تجاری، تدارکات و تجهیزات لازم برای کاروان‌ها بوده است. کاروانسراها نه تنها محلی برای توقف و بیتوته کردن تجار و مسافران بوده بلکه بازاری جهت فروش کالاهای محلی و تولیدات خارجی بوده است. کاروانسراها مکانی برای انجام کارهای تجاری، محدود کردن یا گسترش دادن معاملات بازرگانی که بصورت جزئی یا عمده بوده‌اند»:

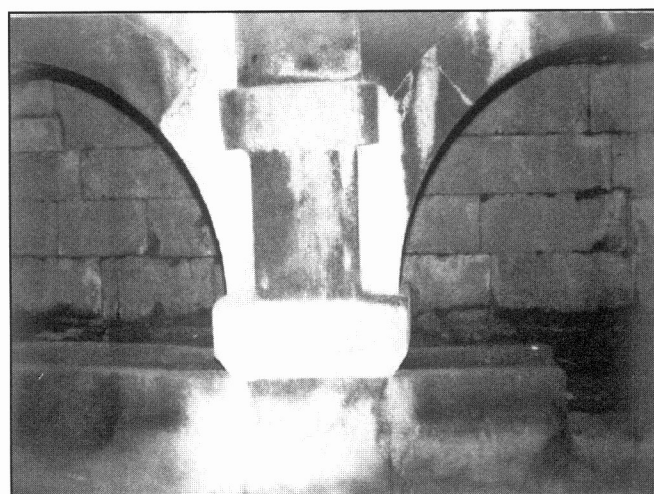
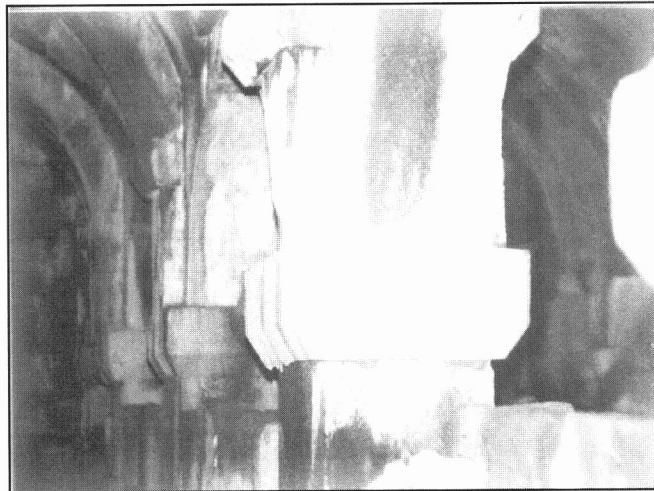
کاروانسرای سلیم تنها دارای یک درب ورودی عریض و بلند است. ابعاد در ورودی ۲×۱/۶ متر ارتفاع و این درب به خوبی جوابگوی عبور و مرور مسافران و حیوانات با بارهایشان بوده است. تمام دیوارهای جانبی کاروانسرا فاقد پنجره است و فقط روزنه‌هایی در سقف تعبیه شده است. اندازه این روزنه‌ها آنقدر بزرگ نیست که بتوان از آن عبور کرد.

کاروانسرا از نظر استحکام از ضریب امنیت بالایی برخوردار است، تمام کاروانسرا از سنگ ساخته است، با دیوارهای قطوری به اندازه یک الی یک و نیم متر درب کاروانسرا از چوب با استحکام عالی ساخته شده است که روی آن را فلز کوبی کرده‌اند. درب کاروانسرا از داخل با کلون‌های چوبی محکم و قطور که چهار گوش هستند، بسته می‌شوند. این کلون‌ها در داخل دیوار قرار می‌گیرند. عمق فرورفتگی چوب‌ها در دیوارها بیست تا بیست و پنج سانتیمتر است.

این احتمال وجود دارد که قبلاً کاروانسرا دارای پنجره‌هایی در سطح دیوارها بوده ولی بعداً به علت ناامن شدن آن منطقه از نظر وجود راهزنان محلی یا غیره، آنها را با سنگ مسدود کرده‌اند.

^{۱۱}- O. KH.KHALPAKHCHIAN(13) p 193-194

^{۱۲}- L.GIOLZARIAN (9) p224



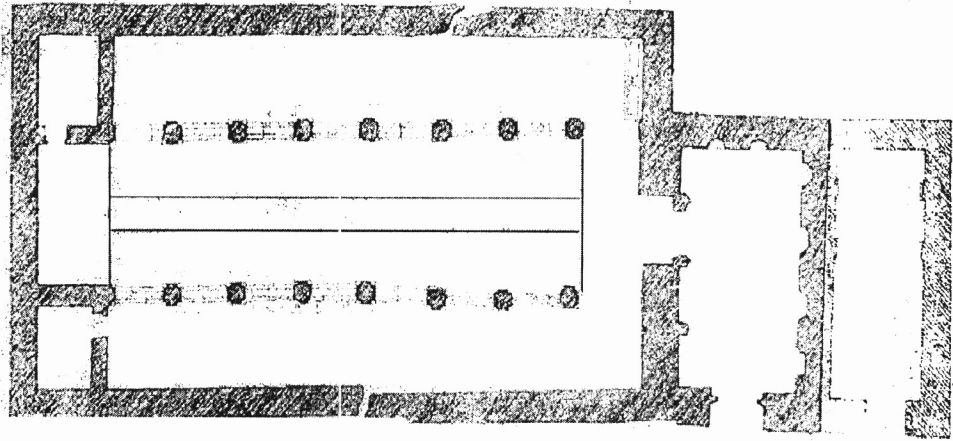
قوس‌هایی که در امتداد طولی کاروانسرا را به سه راهرو تقسیم کرده‌اند

تمام پشت بام به وسیله سنگ‌های بازالتی بسیار صاف و بزرگ و پهن که در کنار هم چیده شده‌اند، پوشیده است. شکل خاص و سبک چیده شدن سنگ‌های پشت بام این بنا، مانع از نفوذ آب به داخل سقف می‌شود تمام بنای این سالن سه راهرو کم ارتفاع و صاف است. این کاروانسرا از نظر پوششی بسیار معروف و زبانزد بوده است.

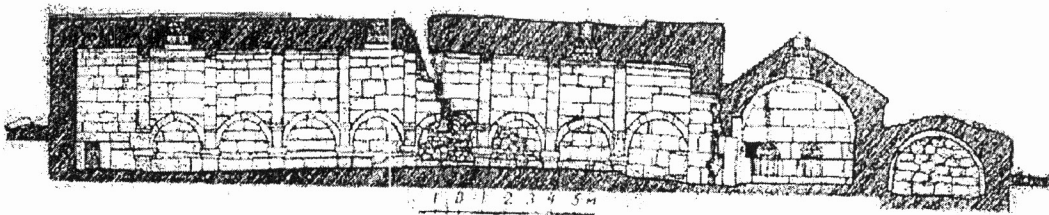
سقف کاروانسرا

سقف یا پشت بام این گونه کاروانسراها (یک سالنه سه راهرو) از مرکز دارای شیب است. به عقیده تعدادی از محققان از جمله آ. یاکوبسون^{۱۲} طوری که معلوم است ارتفاع راهروهای کناری کمی کمتر از راهرو میانی است و دلیل این امر آن است که بتوان به راحتی پشت بام را دو شیبه درست کرد در کاروانسرای سلیم راهروی دست راست بلندتر از راهروی کناری دست چپ است. این امر به خاطر ناهمواری و پستی و بلندی محل احداث کاروانسرا است.

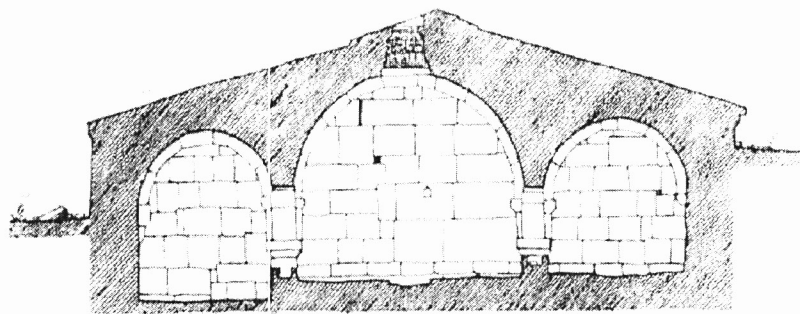
^{۱۲}- A. L. YAKOPSEN (14) p 108-109



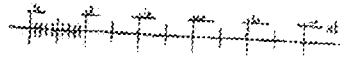
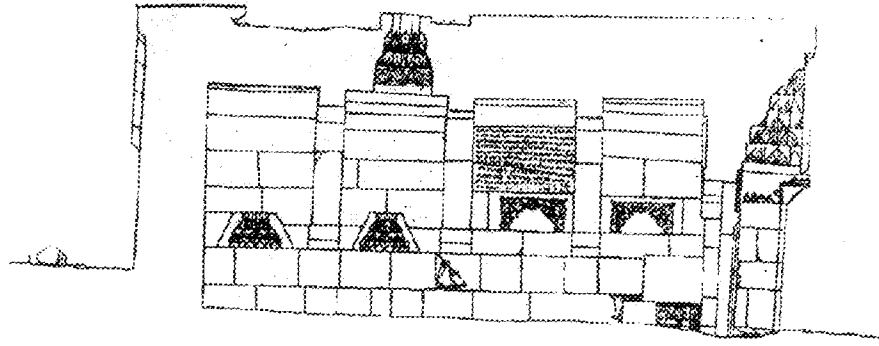
کاروان‌سرای سلیم سال ۱۳۳۲ ، پلان، اندازه، از س. دافتیان



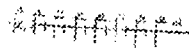
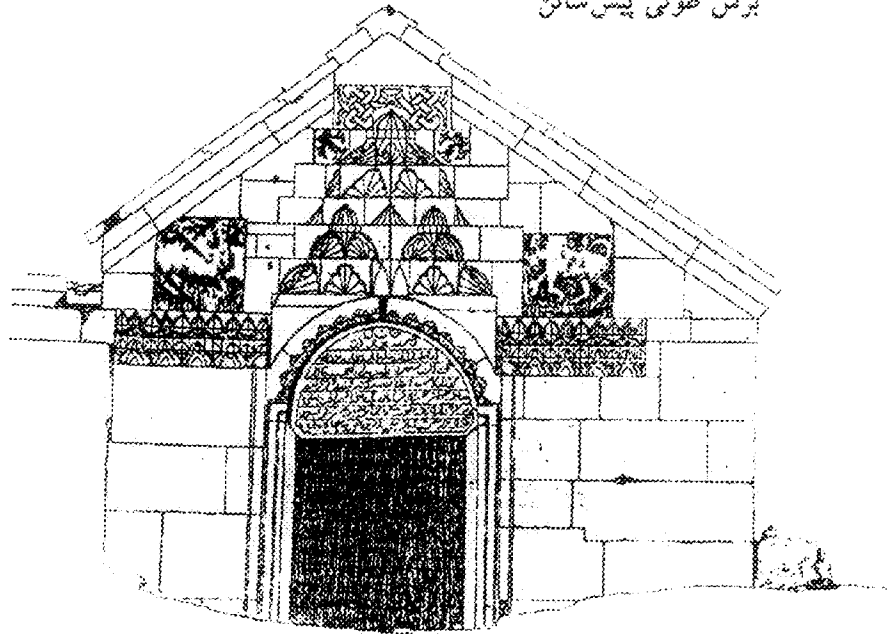
کاروان‌سرای سلیم، سال ۱۳۳۲ ، برش طولی، اندازه از س. دافتیان



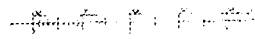
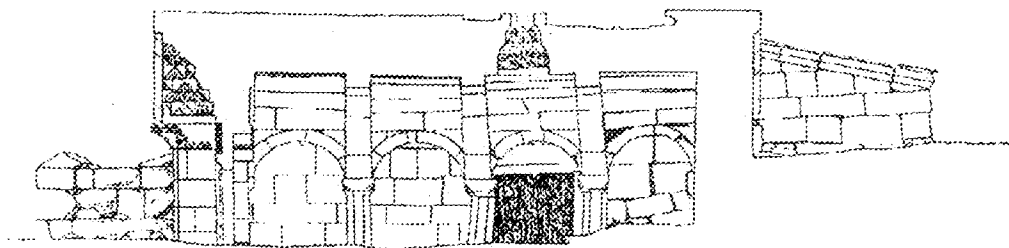
برش عرضی پیش سالن که در این برش قسمت های ناهموار زمین کاروانسرا بر روی آن احداث شده از روی ارتفاع برش کاملاً مشهود است



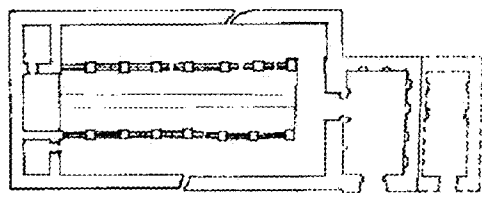
برش طولی پیش سالن



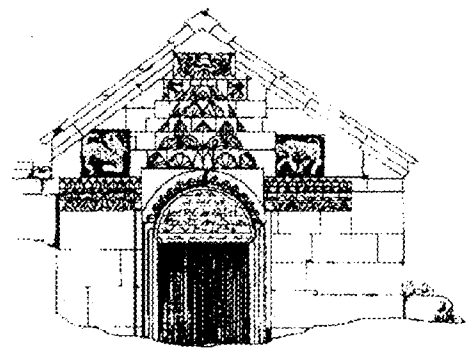
نمای بیرونی درب ورودی پیش سالن



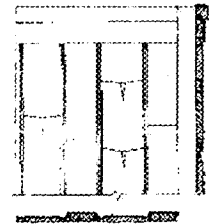
برش طولی پیش سالن



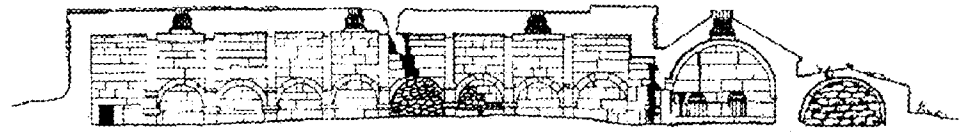
①



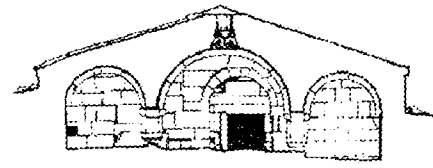
②



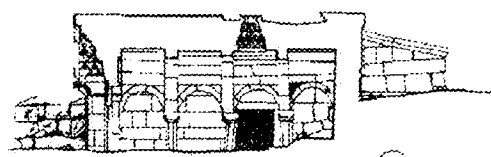
③



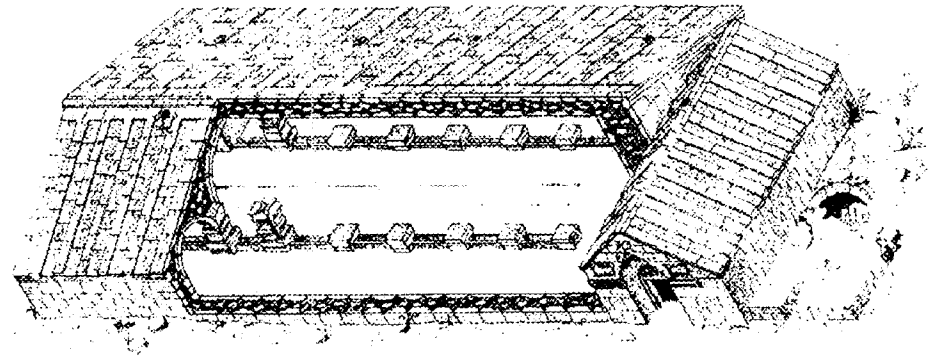
④



⑤



⑥



⑦

۵ - برش عرضی پیش - سائین

۶ - برش طولی - پسی سائین

۷ - آکسانامتری و برش کاروانسرا

۱ - نقشه - کاروانسرای سلیم

۲ - نمای درب ورودی پیش سائین

۳ - نحوه - پوشش سقف

۴ - برش طولی - کاروانسرا

نتیجه گیری:

با توجه به بررسی‌هایی که نسبت به این کاروانسراها و دیگر کاروانسراهای بین راهی از نوع یک سائله سه راهرو صورت گرفته است می‌توان این گونه نتیجه‌گیری کرد:

۱- ساختار ترکیبی کاروانسراهای ارمنستان در طول چندین قرن تغییر نکرده است. دلیل این امر شرایط بومی و شیوه زندگی مردم می‌باشد. طراحی و معماری این نوع کاروانسراها برگرفته از معماری سنتی و بومی حاکم بر آن زمان و منطقه بوده است.

۲- طراحی و ساخت این نوع کاروانسراها بر اساس بهره‌وری بیشتر صورت گرفته است. به این معنا که صرفه‌جویی اقتصادی مدنظر بوده است. پس این احتمال وجود دارد که تردد کاروان‌ها و مسافران در حد بسیار عالی و پررونق نبوده است تا منجر به احداث کاروانسراهای بزرگ‌تر و پرهزینه‌تر گردد.

۳- دلیل دیگر، طراحی و معماری کاروانسراها به گونه‌ای بوده است که از تمام قسمت‌های آن به صورت همزمان استفاده شود یعنی بیشترین بهره‌وری با کمترین هزینه

۴- ساختار معماری این نوع کاروانسراها بسیار ساده و خدمت رسانی پرسنل کاروانسراها به مسافران و حیوانات به دلیل جمع شدن همزمان آنها در یک مکان سهل‌تر بوده است. اما با توجه به نوع ساختار آن غیر بهداشتی بوده است.

منابع و مأخذ

- ۱- ک. کاستانیان پیتزبورگ ۱۹۱۳ از خطوط هیروگلف
- ۲- ن. مار، ای. ن. اربلی، تاریخ و شرح حفاری‌ها در شهر آنی، ۱۹۳۴،
- ۳- س. هاروتونیان، کاروانسراها و پل‌های قرون وسطی ارمنستان، ۱۹۶۰
- ۳- ق. عالیشان، کتاب سیسکان (جهان سونیک)، چاپ ونیز، سال ۱۸۹۳.
- ۴- ۵- آ. جلالیان، مسافرت به سوی ارمنستان بزرگ، جلد ۲ نفلیس، ۱۸۵۸،
- ۶- س. برخورداریان، از میراث فرهنگی ارمنستان شوروی، ۱۹۳۵،
- ۷- خ. خالپاخچیان، کاروانسراهای ارمنستان،
- ۸- ماکسیم سیرو، کاروانسراهای ایران،
- ۹- ل. گیوزاریان، آثار دوره‌ای - لنینگراد، ۱۹۳۸،
- ۱۰- ای - هیگل - اسناد در رابطه با تاریخ ترکمنستان و ترکمنها جلد ۱
- ۱۱- و. هاروتونیان، تاریخ معماری ارمنستان،
- ۱۲- ن. م. توکارسکی، معماری باستان ارمنستان - ایروان، ۱۹۴۶،
- ۱۳- خ. خالپاخچیان، معماری بومی ارمنستان (ساختمان‌های عمومی و مسکونی) مسکو، ۱۹۷۱،
- ۱۴- آ. ل. یاکوبسون، تاریخ معماری سنتی ارمنستان از قرن پنجم تا قرن هفده میلادی لنینگراد، ۱۹۵۰،