

# معماری بقعه‌های منسوب به زنان مقدس استان تهران

پروین مصلی

دانشگاه آزاد اسلامی

استاد راهنما: دکتر باقر آیتا...زاده شیرازی

تاریخ: ۱۳۸۰

در کوچه پس کوچه‌های شهرها و روستای این مرزوبوم، شاخص‌ترین مکانها، آرامگاه‌های پیکر پاک یکی از فرزندان معصومین (ع) می‌باشند. مکانهایی که مردمان این دیار امامزاده نامیده‌اند. کمتر شهر یا روستایی را می‌توان یافت که در آن یک یا چند امامزاده وجود نداشته باشد وجود تعداد زیادی از این امامزادگان در ایران، گویای موج گسترده مهاجرت‌های این شخصیت‌ها، در قرون اولیه اسلامی است که تحت تأثیر چند روی داد تاریخی صورت پذیرفته است.

با گسترش مذهب شیعه اثنی عشری، شیعیان به جهت حفظ خاطره گذشتگان علی‌الخصوص ائمه اطهار و امامزادگان و بزرگداشت آنان به ساخت بقعه و آرامگاه ابراز علاقه نموده‌اند، ساخت بقعه بر مزار امامزادگان به دوره آل بویه بر می‌گردد، اما ریشه توجه به زیارت و زیارتگاه و استمداد از آنان را می‌توان در دوره ایلخانان جستجو کرد، اگر چه زیارت مشاهد متبرکه از سوی سلاطین مغول جنبه سیاسی و اجتماعی داشت ولی توجه به اصل زیارت اماکن متبرکه به هر دلیل که باشد قابل انکار نیست هر چند تشویق به زیارت بقاع متبرکه در دوره صفوی جهت اعمال سیاست‌های مذهبی بود، لیکن اماکن متبرکه در این عصر ارزش و اعتبار زیاد یافتند و فصل جدیدی در تاریخ بقاع متبرکه و زیارت گشوده شد. امروزه این بقاع کانون محبت عاشقان خاندان عصمت و طهارت می‌باشند و بعنوان یک محل مهم در روابط انسان با خداوند نقش دارند و مردم با رفتن به این مکانها و زیارت و مناجات و تقدیم هدایا و قربانی، خواستار گره‌گشایی مشکلات خود از این بزرگواران می‌شوند. در بررسیها مشخص شد که تعداد کثیری از این نوع بقاع نام بانوان جای دارند که برای شیعیان مقدس می‌باشند و با القابی چون بی‌بی، خاتون، دختر

بخشی از پایان‌نامه‌های محققین جوان در حقیقت گنجینه با ارزش و گمنامی است که ثابت است به نحوی مقتضی مورد استفاده قرار گیرد در همین رساله مجله اثر در نظر دارد از این پس صفحات ویژه‌ای را به چاپ و انتشار خلاصه پایان‌نامه‌های فارغ‌التحصیلان کارشناسی و کارشناسی ارشد اختصاص دهد لذا از محامع دانشگاهی و فارغ‌التحصیلان دوره لیسانس و دوره فوق لیسانس دعوت به همکاری می‌نماید تا ارسال خلاصه‌ای از پایان‌نامه‌های خود، در زمینه معماری و هنرهای وابسته با ذکر مشخصات (عنوان رساله، نام استاد راهنما و تاریخ) همراه با تصاویر و طرزحالی مربوطه، این محله را در تحقق این هدف یاری دهد

(چهل دختران) نامیده می‌شوند.

این بقاع از لحاظ معماری و تزئینات، اجرای مراسم مذهبی، ادای ندورات و شمع‌افروزی در محله‌های مختص به این امر و وجود علم و بیرق مظهر ایمان دینی شیعیان و قرار گرفتن بقعه در کنار گورستانها با امامزادگان که نام مردان دارند تفاوت نمی‌کنند. اما بنابر رسوم گذشته تاریخی، در بعضی از این مکانهای مقدس، زیارت مختص بانوان است و اجازه زیارت به آقایان داده نمی‌شود. این شیوه مربوط به فرهنگهای باستانی ایرانیان است زیرا زیارت بقعه حضرت زینب و بانوان مقدسه دیگر برای عموم چه زن و مرد امر طبیعی می‌باشد. بنابر این می‌توان چنین بیان کرد که این مسأله شاید در ارتباط با ناهید (آناهیتا) فرشته موکل آب و ایزد بانوی همه آبهای جهان که به صورت دختر زیبا ظاهر می‌شود. کسی که زایش همه زنان را آسان گرداند، او را فریادرس دختران و زنان در حالات گوناگون گرفتاریهای زنانگی پنداشته‌اند. بنابر این بیشتر زوار معابد ناهید را، زنان نازا، برای بچه‌دار شدن تشکیل می‌دادند، دانست. به عقیده بسیاری از محققین بعضی از نیایشگاههای کهن با اندک تغییرات و الحاقاتی جنبه اسلامی می‌یابند. معمولاً مکانهایی که مردم آنها را مقدس می‌دانند در اعتقادات بعدی محل مناسب خود را یافته و مانند گذشته نزد مردم مقدس و محترم شمرده می‌شوند. مثلاً تبدیل آتشکده‌های زردتشتی به نخستین مساجد اسلامی. از جمله بناهای امامزاده و موارد متعدد دیگر که در نقاط مختلف ایران از نمونه‌های بارز چنین تبدیلی هستند.

بنابر این نمونه‌های فراوانی از این بناها در نقاط مختلف ایران با نامها و روایات مشابه موجود است اکثر این بقاع فاقد کتیبه، شجره‌نامه می‌باشند لیکن در افواه اهالی محل منسوب به اولاد موسی بن جعفر علیه‌السلام می‌باشند.

این پایان‌نامه شامل هفت فصل است که فصل پنجم آن به معرفی امامزادگان زن استان تهران براساس تقسیم شهرستان اختصاص یافته است.

### امامزاده جعفر و حمیده خاتون

این امامزاده در شمال غرب تهران در محله باغ فیض قرار دارد. ابتدا بنای خشتی و گلی بوده که در اوایل انقلاب تخریب و بنای جدید فعلی بر روی بنای قبلی ساخته شده است.

بنا با پلان مستطیل ساخته شده و گنبدی تک پوش‌پیزی با ارتفاع کم دارد و ورود به بنا از جبهه جنوبی صورت می‌گیرد.

تزئینات داخل بنا آینه‌کاری است. دو قبر با دو ضریح نقره به فاصله کمی از ایوان ورودی قرار دارند که در روی سنگ مرمر بر روی آنها این دو بزرگوار را خواهر و برادر و از نوادگان امام موسی کاظم معرفی می‌کند.

این بنا فاقد کتیبه تاریخی است اصل بنا احتمالاً مربوط به دوره قاجار می‌باشد.

### امامزاده فضه شیرین مرآء

امامزاده در روستای مرآء در ۵ کیلوستری جنوب کیلاوند از توابع شهرستان دماوند واقع شده است. اصل بنا تخریب شد و بنای فعلی با پلان گرد و مصالح آجر و سیمان و سنگ مستقیماً روی بنای قدیمی ساخته شده است. در داخل و خارج بنا تزئیناتی دیده نمی‌شود. قبر و ضریحی هم در داخل بنا وجود ندارد هیچ کتیبه و سندی که تاریخ ساخت بنای قدیمی و یا هویت شخصی مدفون را مشخص کند، در بنا وجود ندارد. لیکن در افواه اهالی به امامزاده فضه شیرین موسوم است.

### امامزاده سیده ملکه خاتون

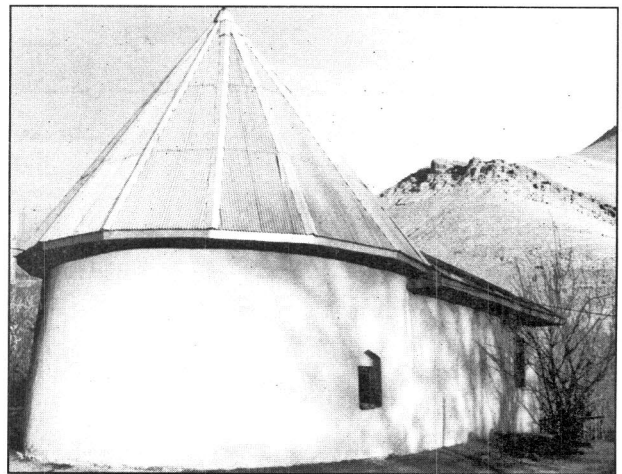
این امامزاده در جنوب شرقی شهر تهران، خیابان خاوران، چهارراه اتابک، انتهای خیابان برادران سجادی واقع شده است. پلان بنا از بیرون مستطیل شکل؛ و از داخل ۸ ضلعی می‌باشد و چهار ایوان کوچک در چهار سمت آن ساخته شده است. گنبد بقعه بر روی چهار گوشوار قرار گرفته از نوع گنبدهای تک پوش با آجرهای خفته و راسته است و روی اصلی به بقعه شمالی و از طریق ایوانی مستطیل شکل صورت می‌گیرد. جدیداً دو رواق بزرگ در سمت شرق و غرب با سه پله بالاتر از بقعه اصلی ساخته شده. بطوریکه فضای اصلی بقعه در میان الحاقات جدید قرار گرفته است. تزئینات ازاره کاشیکاری آن با طرحهایی به رنگ لاجوردی در زمینه سفید از آثار دوره قاجار است. این کاشیکاری بدستور نواب علیه سلطنت خانم ملقبه به محترم السلطنه دختر بدیع الملک میرزای عمادالدوله از نوادگان فتحعلیشاه در سال ۱۲۰۹ هجری قمری صورت گرفته است. با توجه به زیارت‌نامه موجود در داخل بنا، سیده ملکه خاتون دختر امام موسی کاظم (ع) معرفی شده است، اما این بقعه را مربوط به سید ملکه خاتون دختر اصفید رستم بن شروین مادر مجدالدوله همسر فخرالدوله دیلمی می‌دانند که پاسخ مرد افکنش در مقابل دعوت تهدیدآمیز سلطان محمود غزنوی از وقایع دلچسب تاریخ ایران است. سیده

لقب این زن بوده نه آن که خود از سادات و فرزندان پیامبر (ص) باشد. اظهار نظر قطعی در این باره محتاج مدارک تاریخی معتبری می‌باشد. اصل بنا مربوط به اوائل دوره قاجار می‌باشد لیکن در زمانهای مختلف تعمیر و مرمت شده است.

### امامزاده فضه خاتون روح افزاء

روستای روح افزا در شمال شرق و متصل به دماوند قرار دارد، امامزاده در کناره جاده دماوند به روستای روح افزاء واقع شده است بنای امامزاده در جهت شرقی و غربی و در دو مرحله احداث گردید.

بدنه قدیمی بقعه شامل اطاق مقبره با پلانی گرد از بیرون و هشت ضلعی از داخل است. هر یک از اضلاع آن با طاق، نماه



- بقعه فضه خاتون روح افزا - دماوند

تزیین شده ولی طاق نمای سمت شرق توسط تیغه‌ای تنگ‌تر شده و بصورت درب ورودی و طاقنمای سمت جنوبی بصورت پنجره در آمده و روشنایی داخل بنا را تامین می‌کند. بقعه دارای گنبدی دو پوش رک مخروطی است.

دو زیارت نامه از چوب داخل مقبره موجود می‌باشد که مربوط به سالهای ۱۳۸۵ هجری قمری و ۱۳۵۶ هجری است.

### امامزاده بی بی زبیده

روستای آخور بدین در ۵ کیلومتر راه شوسه تهران به دماوند قرار دارد و امامزاده مزبور در حدود ۱۰ کیلومتری این روستا و در انتهای دره و بالاترین قسمت آن واقع شده که به وسیله پله‌هایی می‌توان به قسمت جنوبی آن راه یافت. ساخت بنا در دو

مرحله صورت گرفته بنای قدیمی شامل ایوان ورودی و اطاق مقبره است. بنای الحاقی شامل یک ایوان مستطیل شکل می‌باشد. کل مجموعه با پلان مستطیل بنا شده و دارای سقف خرپشته‌ای است قسمت شرقی آن صخره طبیعی اما قسمت غربی سقف با مصالح سنگ لاشه و ملاط آهک و گچ ساخته شده ورودی بنا از سمت جنوب، از طریق یک ورودی با طاق رومی و درب چوبی صورت می‌گیرد. دو پنجره با طاق رومی جهت روشنایی ایوان تعبیه شده است.

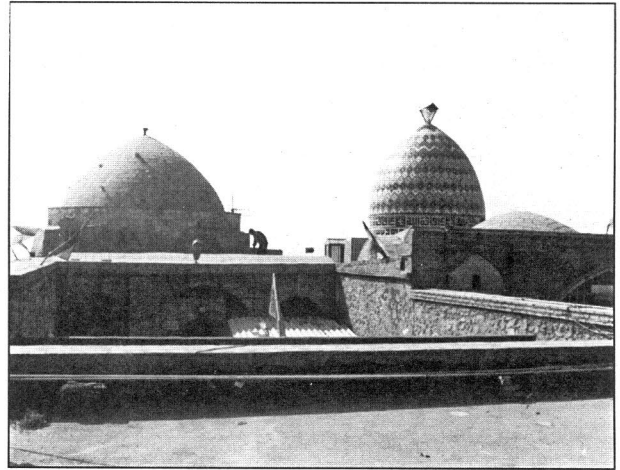
بنای موجود را می‌توان متعلق به دوره صفویه دانست که تعمیراتی در دوره قاجار بر روی آن صورت گرفته است.

### بی بی شهربانو روستای امین آباد

این بقعه در یک و نیم کیلومتری شمال امین آباد از توابع شهر ری بر فراز صخره‌ای کوهستانی معروف به کوه بی بی شهربانو واقع شده است. هسته اصلی بنا مربوط به دوره ساسانی است که اطاق باریک و طولی که در جنوب آن قرار دارد. این اطاق دارای طاق و گوشوارهای ساده‌ای است و در ساخت دیوارها و سقف آن و بنای مجاور آن اصول ساختمان سازی ساسانی دیده می‌شود. حرم در وسط ساختمان و متصل به اطاق دوره ساسانی است لیکن بر فراز آن گنبدی از آثار اوائل قاجار استوار شده است. درب اصلی حرم با مدخلی کوتاه و باریک در انتهای جنوبی صحن زنانه قرار دارد. درب شرقی حرم نیز کوتاه و باریک و به پیروی از رسوم پیش از اسلام ساخته شده است. قدیم‌ترین کتیبه موجود بقعه، روی صندوق مرقد بسال ۸۸۸ هجری می‌باشد، اما مهمترین قسمت بنا ساختمان گوسه جنوب شرقی مربوط به دوران آل بویه است که گنبد سنگی آن تا امروز باقی مانده است که از یک طرف به اطاق دوره ساسانی متصل است. رواق یا مسجد دوره قاجاریه با یک در به حرم مرتبط می‌شود و گنبدی با کاشیکاری کوچک به رنگ فیروزه‌ای و قهوه‌ای بر روی آن استوار است. بنا بسال ۱۲۵۶ هجری شمسی توسط سازمان ملی حفاظت آثار باستانی و همکاری دانشکده هنرهای زیبای دانشگاه تهران مرمت کامل شده است درباره بقعه بی بی شهربانو تحقیقات تاریخی گوناگونی صورت گرفته است، اما در بسیاری از منابع قابل اطمینان از صدر اسلام تا قرون اخیر نه تنها وجود بقعه‌ای در کوهستان شهر ری و منسوب شهربانو همسر امام حسین (ع) مورد تردید قرار گرفته، بلکه همه قرائن خلاف آنرا می‌رساند، اما اعتقاد عموم بر این است که بی بی

شهربانو دختر یزدگرد سوم که بدست اعراب اسیر و به مدینه برده شده و در آنجا به عقد ازدواج حضرت امام حسین (ع) در می‌آید و بدستور آنحضرت هنگام وقوع فاجعه کربلا به ایران می‌گریزد. در حوالی ری هنگام دستیابی دشمنان، در حالت خستگی و ناامیدی به درگاه خداوند تضرع می‌کند بجای گفتن یا هو، می‌گوید یا کوه کوه دهان باز می‌کند و او را در آغوش می‌گیرد.

اما به نظر می‌رسد که این بقعه نه یک زیارتگاه اسلامی بلکه زیارتگاه زردشتی باشد. چون در سده دهم میلادی با توجه به مسلمان بودن اکثریت اهالی ری، هنوز برخی از زردشتیان در آنجا سکونت داشتند زوار زیادی از شهرهای دیگر نیز داشته است چون این زوار به اسلام گرویدند و به مسائل تاریخی آگاهی



-بقعه بی بی شهربانو - شهرری

نداشتند و با استفاده از اوضاع نابسامان دینی و با الهام از افسانه‌ها را رایج در باب زیارتگاههای زردشتی یزد و داستان مشهور بی بی شهربانو دختر یزدگرد و عروس خاندان نبوت راجع بر این بنا نهادند و بدان رنگ اسلامی بخشیدند.

### امامزاده ام‌کبری و ام‌صغری (ام - عمه)

شهر اشتهارد در ۶۲ کیلومتری جنوب غربی کرج قرار دارد و دارای ۷ محله می‌باشد امامزاده مزبور در محله صیادیه انتهای خیابان آیتا... طالقانی واقع شده است؟

بنای موجود بقعه با پلان مستطیل شکل با گنبد کاشیکاری دوپوش است. هر چند گنبد مزبور به یکی از دو گنبد بنای مقبره قاضی زاده در شاهزند سمرقند که از آثار قرن پانزدهم میلادی

است شباهت دارد.

لیکن بنای امامزاده ام‌کبری و ام‌صغری به دوره صفویه تعلق دارد نام و نسب صاحب بقعه هنوز برای ما روشن نیست اما اهالی منطقه سنگ قبر بقعه را منسوب به ام‌کبری و ام‌صغری می‌دانند که از نوادگان و یا دختران حضرت امام موسی کاظم می‌باشند. مدارکی دال بر صحت این گفته‌ها وجود ندارد.

### امامزاده بی بی زبیده شهرری

بقعه در خیابان فدائیان اسلام کوچه ابیضی شهرری واقع شده است. بقعه با پلان مستطیل شامل دو قسمت اطاق مقبره و رواقهای اطراف که دوره‌های بعدی به بنا اضافه شده است این رواقها از چهار جهت بقعه را احاطه کرده‌اند و دو اطاق در گوشه‌های جنوب شرقی و جنوب غربی بنا وجود دارد و از طریق دو ایوان ورودی کوچک به رواقهای اطراف مرتبط می‌شود. کل بنا ۱/۵ بالاتر از سطح حیاط قرار دارد و دسترسی به آن از طریق دو در ورودی با ده پله که در سمت شمال غربی و شمال شرقی می‌باشد امکان‌پذیر است. فضای اصلی با پلان چلیپایی ساخته شده و گنبد دوپوشی از آخر بر روی آن استوار شده است ایوان ورودی به بقعه دارای یک در کنده‌کاری شده‌ای است که دارای کتیبه‌هایی به خط نستعلیق با عبارت ذیل است: «بفرمایش جناب جلالت انتساب میرزا محمد صادق قائم مقام به اهتمام استادان کربلایی محمد و... در ماه شعبان ۱۲۷۱ هجری قمری» که توسط میرزا محمد حسن شیرازی نوشته شده است در خصوص شخصیت این امامزاده کریمان در ری باستان جلد اول می‌نویسد: اعتقاد مردم بر این است که بی بی زبیده فرزند بی بی شهربانو و در نتیجه دختر امام حسین (ع) بوده است... و در زیارت نامه آنحضرت چنین آمده بنت حسین الشهید و زوجه قاسم بن الحسین یعنی فاطمه و چند کتیبه القاب آن حضرت زبیده خاتون معرفی شده است.

### امامزاده سه دختران شهرری

این امامزاده در محله سه دختران در میان پارک سه دختران قرار دارد.

بنا با پلان مستطیل و گنبدی از آجر ساخته شده است با ایجاد چهار گوشواره‌های کوچک در چارگوشه اطاق مقبره از حالت چهار ضلعی خارج و به هشت ضلعی تبدیل شده و دایره گنبد بر روی بنا استوار شده است. در بازسازی‌های اخیر دیواری را که

اطاق مقبره از قسمت داخل دارای پلان ۸ ضلعی که ضلع شرقی و غربی آن بصورت درب ورودی در آمده است. گنبد آن تک پوشی با خشت خام ساخته شده است. تزئینات خاصی در بنا دیده نمی‌شود. بیرون بنا با کاهگل اندود شده است. این بنا مربوط به دوره قاجار است و در دوره پهلوی الحاقاتی بر آن اضافه شده است مردم این منطقه فرخنده خاتون را خواهر امامزاده داود که در شمال تهران است می‌دانند اما در این خصوص سندی معتبر یا کتیبه‌ای بدست نیامده است.

### امامزاده بی بی سکینه

روستای خاتون لر و صالح آباد از دهستان علیشاه عوض می‌باشد امامزاده بی بی سکینه در جاده کمربندی شهریار به اشتهارد، چهار راه بی بی سکینه، نزدیک این روستا واقع شده و بنایی کاملاً جدید است بنا بصورت منقره در داخل حیاطی مستطیل شکل قرار دارد و ورود به آن از سمت شرق و از طریق یک ایوان صورت می‌گیرد. دور تا دور حیاط حجره‌هایی برای استراحت زوار ساخته شده بالای حجره‌ها با آجر بصورت طاق‌نماهایی تزئین شده است. امامزاده با پلان مربع شکل و گنبدی آجری یک پوش بسیار بلند است و در دو طرف گنبد دو منار آجری بلندی دیده می‌شود که فاقد تزئیناتند لیکن داخل بنا آینه کاری شده است. قدیمی‌ترین تاریخی که در این بنا وجود دارد متعلق به سنگ قبری مورخ به سال ۱۲۲۰ قمری است. احتمالاً بنیان اولیه بنا مربوط به اواخر دوره قاجار شده است.

### امامزاده بی بی خاتون ورده

این روستا در ۲۲ کیلومتری شمال غربی کرج واقع شده امامزاده بر بالای پرتگاهی در کنار رودخانه ساخته شده و بنایی است منقره، با پلان مربع شکل است که گنبدی کوچک بر بالای آن قرار دارد. کل بنا از سنگهای لاشه و سنگهای رودخانه با ملاط ساروج ساخته شده است. قسمت اعظم بنا تخریب شده و بعلت خرابی، تزئیناتی در داخل و خارج آن دیده نمی‌شود. بنا فاقد قبر و ضریح می‌باشد.

### امامزاده چهل دختران نجم آباد

روستای نجم آباد از دهستان اکراد بخش نظرآباد و ۲۷ کیلومتری جنوب غربی شهر هشتگرد واقع شده است و بنای متروکه بقعه مزبور به فاصله سه کیلومتری جنوب شرقی روستا



گنبد امامزاده ام‌کبری و ام‌صغری - اشتهارد

در داخل بنا وجود داشته، برداشته‌اند. قبری به ارتفاع یک متر در شمالی‌ترین قسمت حرم به فاصله کمی در دیوار دیده می‌شود اما ضریبی بر روی آن قرار ندارد. تزئینات خاصی در داخل و خارج بنا دیده نمی‌شود. اهالی منطقه این بقعه را منسوب به سه تن از دختران حضرت موسی بن جعفر (ع) و با نامهای بانو کبری - بانو صغری و بانو خدیجه می‌شناسند اما برای تأیید این نظر سندی تاریخی و معتبری وجود ندارد.

### بی بی رقیه مویز

ده مویز در ۸ کیلومتری شرق علیشاه عوض شهریار قرار دارد. امامزاده در میان روستا و در یک حیاط مستطیل شکل قرار گرفته و بنایی کاملاً جدیدی است که در اوائل انقلاب بر روی بنای قبلی که بصورت چهار ضلعی بوده، ساخته شده است. این بنا نقشه‌ای دایره، با گنبد یک پوش دارد. قبر در وسط بنا واقع شده اما ضریحی بر روی آن دیده نمی‌شود دور تا دور بنا ده پنجره آهنی به یک اندازه با طاق گهواره‌ای جهت تامین روشنایی داخل بنا تعبیه شده است. بنا تزئیناتی ندارد.

### فرخنده خاتون ده ویره

روستای ویره در ۷ کیلومتری جنوب علیشاه عوض در کنار جاده شهریار به ساوه و در حدود ۲۰۰ متری جاده قرار دارد. بنای امامزاده در دو مرحله ساخته شده است. بدنه قدیمی با پلان گرد؛ و بدنه الحاقی شامل یک ایوان مستطیل شکل ورودی است. این ایوان در قسمت شرق بنای قدیمی و متصل به آن بنا شده است.

تپه‌ای قرار دارد. از بنا دارای سه ایوان مستطیل شکل در سه ضلع با سقف‌های مسطح است که از آنها به داخل بقعه می‌توان راه یافت. ایوان مستطیل شکل در جلوی بقعه و دو ایوان مستطیل شکل نیز در اضلاع شرقی و غربی بقعه وجود دارد بقعه با پلانی ۸ ضلعی و گنبدی تقریباً مخروطی شکل است. با توجه به ویژگیهای داخل بنا به نظر می‌رسد اصل بنا مربوط به دوره صفوی بوده است. از هویت شخص مدفون اطلاعاتی بدست نیامد.

### امامزاده بی‌بی سکینه (نساء) کردان

روستای کردان در ۱۱ کیلومتری شمال غربی کرج قرار دارد و از دهستانهای برغان شهرستان ساوجبلاغ است بنای امامزاده که در میان روستا جنب بقعه شاهزاده حسین واقع شده است دارای پلانی چهار ضلعی است که با ایجاد چهار گوشواره در چهار گوشه، گنبدی بصورت ابتدایی بر روی آن ساخته ساخته شده است. ضریحی در وسط بقعه موجود است اما قبری در میان آن دیده نمی‌شود هیچگونه تزئیناتی نیز در بنا وجود ندارد. بنای بی‌بی سکینه در حال بازسازی می‌باشد. هیچگونه نوشته و سندی معتبر در مورد شخص مدفون بنا درست نیست.

### امامزاده عبدالله و مریم سیاده

روستای سیاده در سمت چپ کیلومتر ۶ جاده فیروز کوه به سمتان واقع شده است امامزاده دارای پلان مستطیل و گنبد تکپوش رک است. این بنا در داخل به دو اطاق کوچک تقسیم شده در داخل هر اطاق قبری بلند دیده می‌شود اما ضریحی بر روی آنها وجود ندارد. بر بالای هر یک گنبدی ساخته شده که یکی از دو گنبد بلندتر و چند ترک می‌باشد که بعلت خرابی بیش از حد گنبد، ترکها مشخص نیست.

تزئینات خاصی در داخل و خارج بنا دیده نمی‌شود. بنای موجود احتمالاً مربوط به اواخر دوره قاجار می‌باشد.

### امامزاده معصوم سلیمان و بی‌بی جلیز جند

این روستا در ۱۱ کیلومتری شمال غربی شهرستان فیروزکوه قرار گرفته است. بنای امامزاده دارای نقشه شش ضلعی و گنبدی مخروطی (رک) است. بنا در دو مرحله ساخته شده. بدنه قدیمی شامل برج سنگی ۶ ضلعی با گنبدی مخروط (رک) می‌باشد. این بنا با مصالح سنگ لاشه و ملاط گچ و ساروج ساخته شده و بر روی هر یک از اضلاع شش گانه داخل برج طاق نماها و



بقعه چهل خاتون - نجم آباد

و در میان مراعات فرار دارد با توجه به تپه‌های باستانی اطراف، احتمالاً این بنا بخشی از یک مجموعه بزرگ بوده که به مرور زمان قسمتهای زیادی از آن تخریب شده است. بقعه بنایی منفرد با پلان مستطیل شکل شامل یک ایوان ورودی و اطاق مقبره و ایوانهایی در اضلاع شرقی و غربی است که هر کدام دارای دو اطاق است که در دو طبقه ساخته شده است. بالای طاق نماهای ضلع شمال غربی اندکی تزئینات مقرنسکاری دیده می‌شود. اطاق مقبره، دارای پلان ۸ ضلعی است که در هر ضلع آن طاق نماهایی با طاق قوسی تعبیه شده و در قسمت بالای آنها نیز رف هایی بشکل مستطیل دیده می‌شود در فواصل هر طاق نما و طاقچه‌ها و رف‌ها رسم بندهایی با گچ بصورت ساده انجام گرفته است. در گنبد بنا از نوع گنبد‌های رومی ساده می‌باشد و از آجر ساخته شده و بدون هیچ گوشواره‌ای گنبد بر روی بنا شکل گرفته است. این مجموعه را مدفن چهل تن از نوادگان ائمه اطهار (ع) می‌دانند هیچ نوع مدرکی دال بر این امر بدست نیامده است کل بنا را می‌توان مربوط به دوره صفویه دانست بنا به گفته اهالی حدود سی سال پیش سالم بوده است.

### امامزاده بی‌بی قیزلار آغشت

روستای آغشت در ۲۲ کیلومتری شمال غربی کرج واقع شده است امامزاده مزبور در کوچه پنیر سازی روستا و در دامنه

## امامزاده علی و سکینه بانو

امامزاده سکینه بانو در ۱/۵ کیلومتری مسجد جامع ورامین بعد از چهارراه چوب‌بری، انتهای خیابان سکینه بانو واقع است. پلان امامزاده به صورت ۸ ضلعی است که بوسیله فیل‌پوشهایی به ۱۶ ضلعی تبدیل شده و گنبد یک پوش‌زینه‌ای بر روی آن استقرار یافته است. در مرکز بقعه قبر بزرگی با سنگ مرمر ساخته شده و ضریحی آهنی مشبک ساده بر روی آن نصب شده است.

در سمت شرق گنبدخانه اطاقی با پلان مربع ۴×۴ متر قرار دارد که مزار امامزاده گمنام دیگر است که به قول اهالی امامزاده فرزند سکینه بانو می‌باشد هر چند بنا فاقد کتیبه است لیکن باتوجه به بعضی ویژگیها، از بناهای دوره صفویه به شمار می‌رود.

## امامزاده چهل دختران جمال آباد

روستای جمال آباد جزء دهستان بهنام پازوکی، در ۱۲ کیلومتری شمال شرقی ورامین قرار دارد و امامزاده چهل دختران در کنار جاده ورامین به مامازن در میان مزارع روستا واقع شده است.

مقبره دارای پلان مستطیل شکل و به صورت شمالی جنوبی با دو ایوان است. ورودی بنا از سمت جنوب، یک ایوان با پلان مربع می‌باشد. ورودی ایوان به صورت طاق جناقی ساخته شده است. این طاق توسط تیغه‌ای آجر تنگ‌تر شده و به صورت درب ورودی درآمده است. این ایوان توسط چهارگوشوار کوچک در چهارگوشه بنا از حالت چهار ضلعی خارج و به صورت دایره درآمده که با گنبد کوچک خشتی، پوشش یافته است.

ایوان جنوبی توسط درگاهی به اطاق مقبره راه می‌یابد. این اطاق با پلان مستطیل شکل ساخته شده است. وجود گوشوارهایی در چهارگوشه بنا زمینه را برای استقرار گنبد فراهم کرده است. قبری بدون ضریح در این اطاق وجود دارد. تزئینات خاصی در داخل بنا دیده نمی‌شود. جلوی بنا در قسمت ورودی، اخیراً ناسازی شده اما بقیه نمای بیرونی با کاهگل اندود شده است.

هیچ گونه کتیبه یا زیارتنامه در بنا و روی سنگ قبرها دیده نمی‌شود. بنای فوق را می‌توان از بناهای دوره صفویه به حساب آورد.

طاقچه‌هایی تعبیه شده است بدنه الحاقی در قسمت جنوب و جنوب شرقی برج قرار گرفته شامل دو اطاق مربع شکل و مستطیل شکل هستند که توسط درهایی در اضلاع جنوبی و شمالی برج بداخل آن راه می‌یافتند. این اطاقهای الحاقی محل دفن دو تن از امامزادگان به نامهای امام زاده سلیمان و بی بی می‌باشند که بر روی قبر هر یک ضریحی چوبی که حدود یک متر ارتفاع دارد نصب نموده‌اند.

## امامزاده یحیی، بی بی شهربانو، بی بی سکینه

روستای دوز عنبر در ۲۰ کیلومتری شمال شهر هشتگرد مرکز شهرستان ساوجبلاغ واقع شده است بقعه بنایی ساده و محقر، با پلانی مربع شکل بصورت یک چهار طاقی کوچک با گنبدی عرقچین سنگی است. ورود به بنا از قسمت جنوب، توسط درگاهی صورت می‌گیرد. این درگاه با دو پله بداخل حرم راه می‌یابد. ساختمان امامزاده با توجه به الحاقاتی که اخیراً در اطراف آن صورت گرفته، در میان این بناها واقع شده است. فقط از قسمت جلو به محوطه بیرون راه دارد در نمای بیرونی و داخلی بنا هیچگونه تزئیناتی مشاهده نمی‌شود.

امامزاده فاقد شجره نامه و کتیبه تاریخی می‌باشد، لیکن در افواه اهالی امامزاده یحیی و بی بی سکینه را خواهر و برادر و بی بی شهربانو را همسر امام رضا (ع) معرفی می‌کنند. اصل بنای امامزاده مربوط به دوره صفوی است که در دوره بعد تعمیر و بازسازی و مرمت شده و تأسیسات جدیدی شامل یک شبستان - مسجد، کتابخانه و آبدارخانه در جوار آن ساخته شده است.

## امامزاده بی بی خوشنام لزور

روستای لزور در ۴۰ کیلومتری شمال غربی شهرستان فیروزکوه واقع شده و امامزاده بی بی خوشنام در شمالی‌ترین قسمت روستا و در میان مزارع سبز و خرم قرار گرفته است. پلان بنا مربع شکل؛ و دیوار شرقی بنا را صخره تشکیل می‌دهد. داخل بنا نیز ساده است و قبری در زیر صخره وجود دارد که فاقد سنگ قبر و ضریح می‌باشد. لیکن گنبد رک آن مزین به رنگ فیروزه‌ای، در گوشه شمال شرقی بنا ساخته شده است. در خصوصی هویت شخصی مدفون کتیبه یا نوشته‌ای بدست نیامد. قدمت بنا مربوط به قرن ده هجری قمری می‌باشد.

## بی بی سکینه سنقرآباد

یک پوشی پیازی شکل است که بر روی چهار گوشوار استوار شده است. در ساقه گنبد چهار نورگیر تعبیه شده که نور داخل بنا را تأمین می‌کند. بنا دارای چهار طاق نما در چهار جهت اصلی است؛ و در وسط هر ضلع این طاق نماها بصورت ورودی در آمده که ورودی‌های جبهه شمالی و غربی به علت ساختن دیوار پشتیبان بنا مسدود شده است. بنا از آثار اواخر دوره قاجاریه بشمار می‌رود.

## امامزاده بی بی زبیده مافی آباد

روستای مافی آباد از توابع قرچک در ۱۳ کیلومتری شمال باختری و رامین قرار دارد و امامزاده آن با نقشه مربع با گنبدی تکپوش آجری در دو مرحله ساخته شده است. بنای قدیمی شامل ایوان ورودی و اطاق مقبره و قسمت الحاقی. شامل ایوانهای مستطیل شکل است که از قسمت شرق و شمال به بنا اضافه شده است. از طرف شمال توسط درگاهی به اطاق مقبره راه می‌یابد. اطاق مقبره با پلان مربع ۵×۵ ساخته شده با ایجاد چهار گوشوار در چهار گوشه اطاق مقبره. دایره گنبد. شکل گرفته و گنبدی پیازی شکل بر روی آن استوار گردیده دور تا دور این قسمت با کتیبه‌های قرآنی از کاشیهای لاجوردی و سفید تزئین شده است. مدفون این بقعه بر اساس متن کفزالانساب با واسطه به امام موسی بن جعفر (ع) می‌رسد.

## منابع و مأخذ

- ۱- اذکابی پرویز، درآمدی بر مرز شناسی در ایران، مردم‌شناسی و فرهنگ عامه ایران شماره ۲، تهران انتشارات وزارت فرهنگ و هنر مرکز مردم‌شناسی ایران ۱۳۵۴.
- ۲- باستانی یاریزی محمد ابراهیم، خاتون بنت فتنه تهران دهخدا ۱۳۴۴.
- ۳- باستانی یاریزی محمد ابراهیم، فتنه دختر کرمان، مجله باستان‌شناسی نشریه اداره کل باستان‌شناسی کشور شماره اول و دوم تابستان ۱۳۳۸.
- ۴- بیانی شیرین، دین و دولت در ایران عهد مغول چاپ اول تهران: مرکز دانشگاهی جلد دوم ۱۳۷۱.
- ۵- پیر و هشگاه فرهنگ و هنر اسلامی، دایره‌المعارف بناهای تاریخی ایران در دوره اسلامی تهران، انتشارات سوره چاپ دوم ۱۳۷۸.
- ۶- حاتم، غلامعلی معماری اسلامی ایران در دوره سلجوقیان تهران انتشارات جهاد دانشگاهی، جلد اول ۱۳۷۹.
- ۷- خسرو شکیب، علی عزیزی زهرا بیان، مفره سیده ملکه خاتون تهران دانشکده هنر و معماری دانشگاه شهید بهشتی مرکز تحقیقات ۱۳۴۱.
- ۸- سبحانی جعفر توسل یا استمداد ارواح مقدسه، تهران انتشارات قدر چاپ

روستای سنقرآباد از دهستان افشاریه، در ۱۶ کیلومتری شمال غربی کرج واقع شده است بنای امامزاده دارای نقشه مربع شکل با ایوانی در قسمت شمال است، در دو ضلع جنوبی و غربی آن دو طاق نما با طاق جناقی دیده می‌شود. تمام بنا از خشت خام است لیکن گنبد تخم‌مرغی شکل بنا از آجر ساخته شده است در ساقه گنبد در چهار جهت اصلی چهار نورگیر با طاق جناقی وجود دارد. پی بنا نیز از قلوه سنگهای رودخانه‌ای با ملاط آهک ساخته شده است و نمای بیرونی بنا با کاهگل اندود شده است.

در این بنا هیچ سند و مدرکی و یا شجره نامه‌ای که نشان دهند هویت شخصی مدفون در بنا باشد بدست نیامده اما طبق متن کتاب سرزمین قزوین در این بنا دو سنگ قبر تباریخ ۹۹۲ و ۱۱۴۵ هجری قمری وجود داشته که با استناد به این دو کتیبه قدمت بنا را می‌توان مربوط به دوره صفویه مرتبط دانست.

## بی بی حلیمه خاتون شادمهن

این روستا در شمال غربی شهرستان فیروز کوه قرار دارد و از توابع بخش ارجمند می‌باشد. بقعه حلیمه خاتون در جنوب شرقی روستا واقع شده؛ و بنایی ساده و منفرد با پلان مربع شکل و گنبدی عرقچین است که از سنگ لاشه و ملاط ساروج ساخته شده است بنا به معماری بنا، قدمت آنرا می‌توان متعلق به قرون ۷ و ۸ هجری دانست.

## امامزاده بی بی اندور

روستای اندور در ۱۰ کیلومتری شمال غرب شهرستان فیروز کوه قرار دارد. بقعه مزبور در شمال غرب روستا جای گرفته، و بصورت برج هشت ضلعی با گنبد دوپوش رک است که قسمت اعظم پوشش بیرونی گنبد فرو ریخته است. تزئینات بنا در نمای اضلاع داخل و خارج به صورت طاق نماهای مستطیل شکلی هستند که در داخل با طاق قوسی و در خارج با طاق جناقی دیده می‌شود. مقایسه این بنا با بناهای دیگر منطقه، قدمت بنای اصلی را به قرون ۷ و یا ۸ هجری قمری می‌رساند و قسمت اطاق الحاقی جنب آن را می‌توان از آثار را اواسط دوره قاجار دانست.

## امامزاده بی بی زبیده داوودآباد ورامین

روستای داوودآباد از توابع باقراآباد، در ۱۲ کیلومتری غرب ورامین واقع شده است بنای امامزاده دارای نقشه مربع و گنبدی

- دوم ۱۳۶۳.
- ۹- شهیدی سید جعفر چراغهای روشن در دنیای تاریکی تهران ۱۳۳۳.
- ۱۰- غروی مهدی، آرامگاه در گستره فرهنگ ایرانی، تهران وزارت فرهنگ و ارشاد اسلامی ۱۳۷۶.
- ۱۱- کریمان حسین، تهران در گذشته و حال تهران دانشگاه ملی ۲۵۳۵ (۱۳۵۵).
- ۱۲- کریمان حسین، ری باستان دو جلد، سلسله انتشارات انجمن آثار ملی ۱۳۴۹.
- ۱۳- کریمان حسین، فصران (کوهسرا) بخش دوم، تهران: سلسله انتشارات انجمن آثار ملی ۱۳۵۵.
- ۱۴- کیانی محمد یوسف، تاریخ هنر معماری ایران در دوره اسلامی تهران انتشارات سمت ۱۳۷۴.
- ۱۵- لسترنج، گای، جغرافیای سرزمینهای خلافت شرقی. ترجمه محمود عرفان تهران انتشارات علمی و فرهنگی ۱۳۶۴.
- ۱۶- مدیر شاهی، کاظم، مزارات خراسان (با مقدمه دکتر فیاضی) مشهد انتشارات مرتضوی ۱۳۴۵.
- ۱۷- مری بویس بی بی شهربانو خاتون پارس ترجمه همایون صنعتی زاده، مجله زمان شماره ۹ سال ۱۳۷۵.
- ۱۸- مصطفوی محمد تقی آثار تاریخی تهران، تهیه و تنظیم میر هاشم محدث انجمن آثار و مناسخ فرهنگی چاپ اول ۱۳۶۱.
- ۱۹- مصطفوی محمد تقی بقیه بی بی شهربانو - اطلاعات ماهانه سال ۵ شماره ۱ فروردین ۱۳۳۱.
- ۲۰- مصطفوی محمد تقی بقیه بی بی شهربانو گزارشهای باستان شناسی جلد سوم اداره کل باستان شناسی ۱۳۳۴.
- ۲۱- میر شکرایی محمد، مهر و آب و آئین بن مایه های پیدایش تفرش. کنگره معماری شهر سازی ایران (ارگ بم کرمان) جلد سوم ۱۳۷۴.
- ۲۲- نجمی حسین «بررسی در گویش اشتهارد» به راهنمایی محمد مقدم مرکز مردم شناسی ایران تهران دانشکده ادبیات و علوم انسانی دانشگاه تهران ۱۳۴۴.
- ۲۳- ورجاوند پیرویز بر جای سنگی شمیران و رابطه آن با بنای استودانهای ساسانی، تهران. باستان شناسی و هنر ایران، وزارت فرهنگ و هنر شماره ۳، ۱۳۴۸.
- ۲۴- ورجاوند پیرویز سرزمین قزوین تهران انتشارات انجمن آثار مناسخ فرهنگی ۱۳۴۹.
- ۲۵- هیلن براند رابرت معماری اسلامی ترجمه دکتر ایرج اعتصام، تهران: شرکت پردازش و برنامه ریزی شهری (وابسته به شهرداری تهران) ۱۳۷۷.
- ۲۶- هیلن براند رابرت «مقابر» ترجمه کرامت الله افسره کتاب معماری ایران در دوره اسلامی به کوشش محمد یوسف کیانی، تهران انتشارات چاپخانه ارشاد اسلامی ۱۳۶۶.
- ۲۷- یوسفی آبکسری سپنتا، بررسی های بناهای عصر صفوی در کرج، پایان نامه کارشناسی ارشد دانشکده ادبیات دانشگاه تربیت مدرس ۱۳۷۹.
- ۲۸- پرونده های ثبتی اثر دبیرخانه شورای ثبت آثار ملی
- ۲۹- اکثر بقاع امامزادگان با روشی بررسیهای میدانی و بازدید از بنا و تهیه عکس پلان توسط نگارنده انجام شده است منابعی در این خصوص موجود نبوده است.