

بناهای تاریخی در پناه قانون

ثبت آثار و بناهای تاریخی در فهرست آثار ملی ایران یکی از حرکت‌های جدی و مؤثر در حفظ و حراست تپه‌ها و ابنیه تاریخی به شمار می‌آید. سازمان میراث فرهنگی کشور از چندی پیش با توجه و تأکید بر این امر خطیر و به منظور نگهداری بهینه و حفاظت دقیق تر آثار و یادمانهای تاریخی کشور، در ثبت آثار ملی سرعت و شتاب بیشتری یافته است و ظرف کمتر از چند ماه، بیش از دهها اثر و بنای تاریخی را در فهرست آثار ملی کشور به ثبت رسانده است.

مجله اثر به منظور اطلاع‌رسانی و آشنایی خوانندگان و علاقمندان به میراث فرهنگی کشور، از این پس در هر شماره تعدادی از تپه‌ها و بناهای به ثبت رسیده را با شرح مختصر و توضیحات لازم چاپ و منتشر می‌کند:

مسجد و حسینیه خروائق - یزد

ثبت تاریخی: ۲۴۴۰

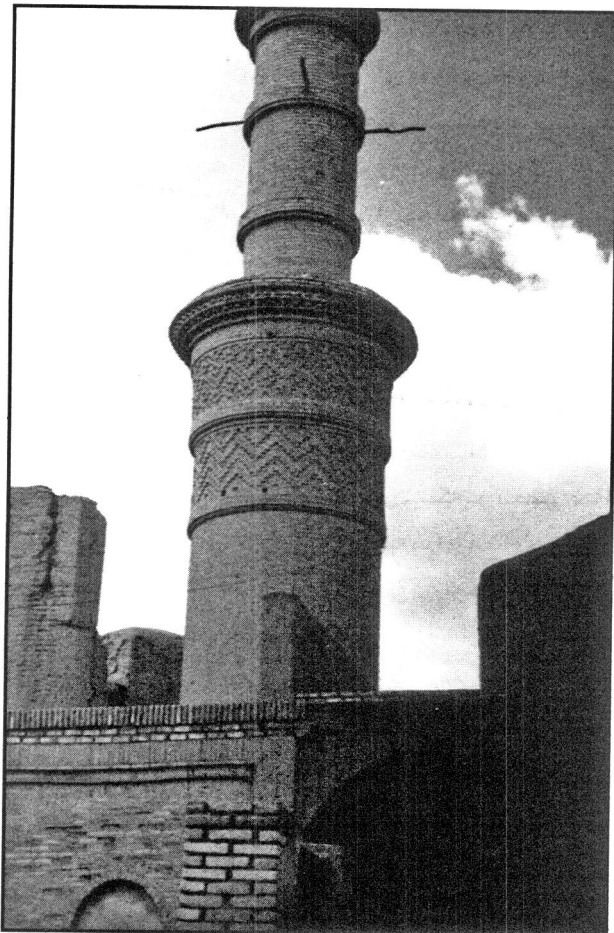
مجموعه بنای تاریخی مسجد جامع و حسینیه خروائق در مرکز بخش خروائق از توابع شهرستان اردکان واقع شده است. این مجموعه در میان قلعه قدیمی خروائق قرار گرفته و با توجه به شیب طبیعی زمین حسینیه و مسجد با اختلاف سطح بنا شده بطوری که حسینیه در سطحی پایین‌تر از مسجد قرار دارد. از سال ۵۸ به بعد به تدریج قلعه خالی از سکنه شد و هم‌اکنون آبادی در قسمت جدید ساز تمرکز یافته و مسجد و حسینیه کم رونق شده است.

قدمت بنا را منسوب به قرن هشتم تا دهم هجری می‌دانند. لیکن قطعه سنگ قبری در این مسجد وجود دارد که تاریخ سینه تسع و تسعین و اربع مائه از آن خوانده می‌شود. مسجد خروائق دارای یک گرمخانه یا پوشش تاق و تویزه نیم طبقه در طرفین محراب و یک فضای باز جهت استفاده در تابستان است. منار مسجد با تزیینات آجری از آثار زیبای این مجموعه است.

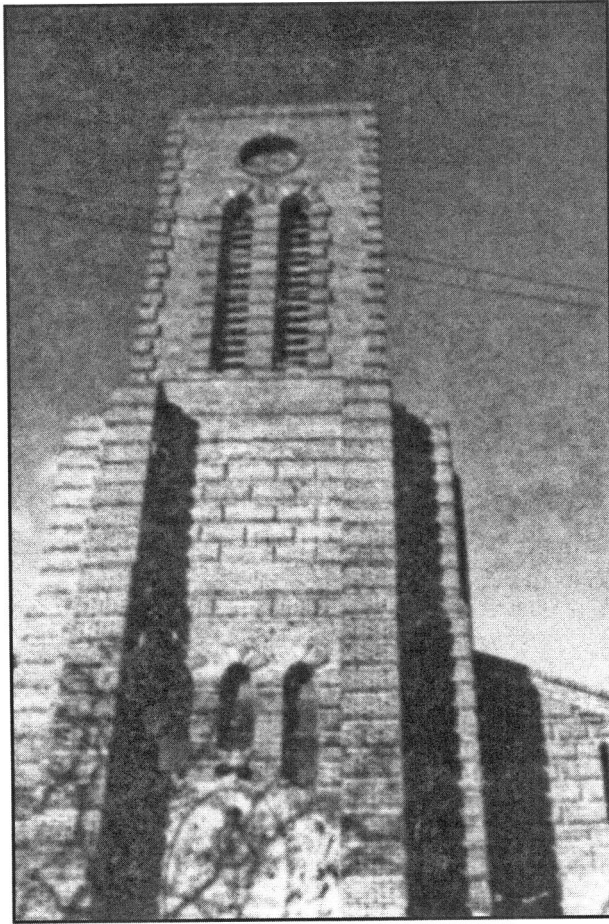
آب انبار زنانه مسجدالنبی - قزوین

ثبت تاریخی: ۲۵۶۵

آب انبار زنانه مسجدالنبی قزوین دارای دو در است. یکی از



منار خروائق (عکس از محمدعلی مخلصی)



ورودیهها در ضلع غربی مسجد و در میان یکی از حجرات است که به مخزن راه می‌یابد و راه شیر آب انبار به بازار مسگرها باز می‌شود. آب‌انبار از آثار دوره قاجار است. نمای خارجی آب‌انبار، سردر آجری ساده و بدون تزیین است. مخزن آب‌انبار به صورت مکعب مستطیل دارای عمق ده متر است. پوشش مخزن بر روی ستونهای چهارگانه قطور مربع شکلی که در میان مخزن قرار دارد، جای گرفته است. پوشش طاقها در دو دهانه به صورت مربعین و چهار ترکی یارگچین ساده آجری است.

پل آجی چای - تبریز

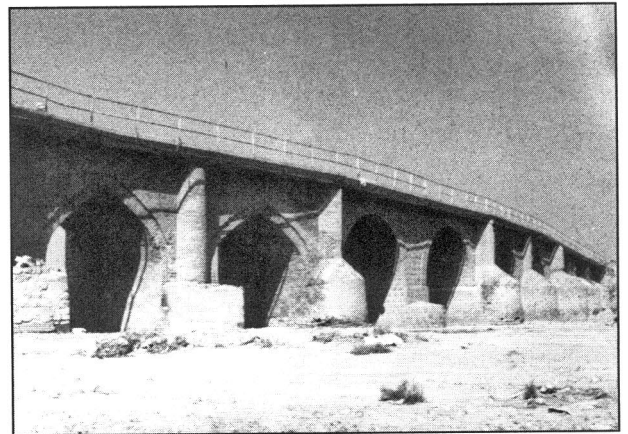
ثبت تاریخی: ۲۵۱۶

پل آجی چای از قدیمی‌ترین آثار منطقه است که در حیابار فرودگاه بر روی رودخانه مهرانرود قرار دارد. معماری پل یکدست نیست و به علت طغیان رودخانه‌ها و جنگلهای منطقه بارها صدمه دیده و مرمت شده است. پل شامل ۱۶ دهانه به طول ۱۰۵ متر و عرض ۵ متر است.

در سال ۱۳۶۹ دو دهانه پل به علت سیل فرو ریخت که در سال ۱۳۷۲ بازسازی شد و در سال ۱۳۷۳ نیز دودهانه آن به علت شکستگی فرو ریخته که در سالهای ۱۳۷۵ و ۱۳۷۶ مرمت شده است.

کلیسای کاتولیک - تبریز

میارمیار تبریز قرار دارد. ساختمان این کلیسا در سال ۱۹۱۲ میلادی / ۱۲۹۱ ه.ش به اتمام رسیده است و بزرگترین کلیسای ایران به شمار می‌رود. نمای این کلیسا آجری است. طول کلیسا ۳۰ متر و عرض آن ۱۵ متر و ارتفاع آن ۱۲ متر است. در ورودی آن به دهلیز کوچکی باز می‌شود که صحن کلیسا در مقابل آن قرار گرفته است. در طرفین آن راه پله‌های باریکی وجود دارد که به بالکن کوچکی که محل استقرار گروه کُر کلیساست ختم می‌شود. برج بلند ناقوس کلیسا در بالای این بالکن واقع شده است. تالار اجتماعات کلیسا به صورت مستطیل شکل دارای چهارده ستون سفیدرنگ مستقر در دو ردیف است. همه ستونها مزین به سرستونهای زیبایی هستند. در بالای در ورودی کلیسا گچبری جالبی از تصویر حضرت مریم (س) را در وسط ده فرشته مقدس نشان می‌دهد. طرح این اثر هنری در سال ۱۳۰۲/۱۹۲۳ به وسیله فرانس کوردون فرانسوی تهیه شده است. مراسم بزرگ ملی مذهبی کاتولیک اعم از جشنها و مجالس دینی



پل آجی چای (عکس از محمد علی مخلصی)

کلیسای کاتولیک - تبریز

ثبت تاریخی: ۲۵۱۳

کلیسای کاتولیک عذرای توانا در شمال پاساژ امام خمینی کوچه

در این کلیسا برگزار می‌شود.

پل حاتم خانی

ثبت تاریخی: ۲۴۳۸

در فاصله ۲ کیلومتری شمال غربی بروجرد پلی با چهارده دهانه و با طول متجاوز ۲۰۰ متر بر روی رودخانه کوچک واقع شده است.

طول پل با احتساب دیوارهای طرفین آن در امتداد پل متجاوز از ۲۰۰ متر و عرض آن ۲/۵ متر می‌باشد. این پل دارای ۱۴ دهانه آجری با طاق ره می‌اجرا شده و بقیه بدنه شامل پایه‌ای از سنگ و ملات آهک و گچ در طاقها استفاده شده است. کاربری پل در گذشته علاوه بر تردد، اتصال آب چشمه‌های تپه‌های مجاور به روستای قلعه حاتم بوده است. زمان احداث پل به دوره قاجاریه می‌رسد و قدمت آن حدود یکصد سال تخمین زده می‌شود.

کلیسای مله‌ذان - خوی

ثبت تاریخی: ۲۳۸۹

در ۸ کیلومتری شمال شهرستان خوی و به فاصله ۱۵ کیلومتری جاده خوی - تبریز در قریه‌ای به همین نام قرار گرفته و در حال

حاضر به دلیل مهاجرت آرامنه متروک مانده و صدمات زیادی بر آن وارد شده است.

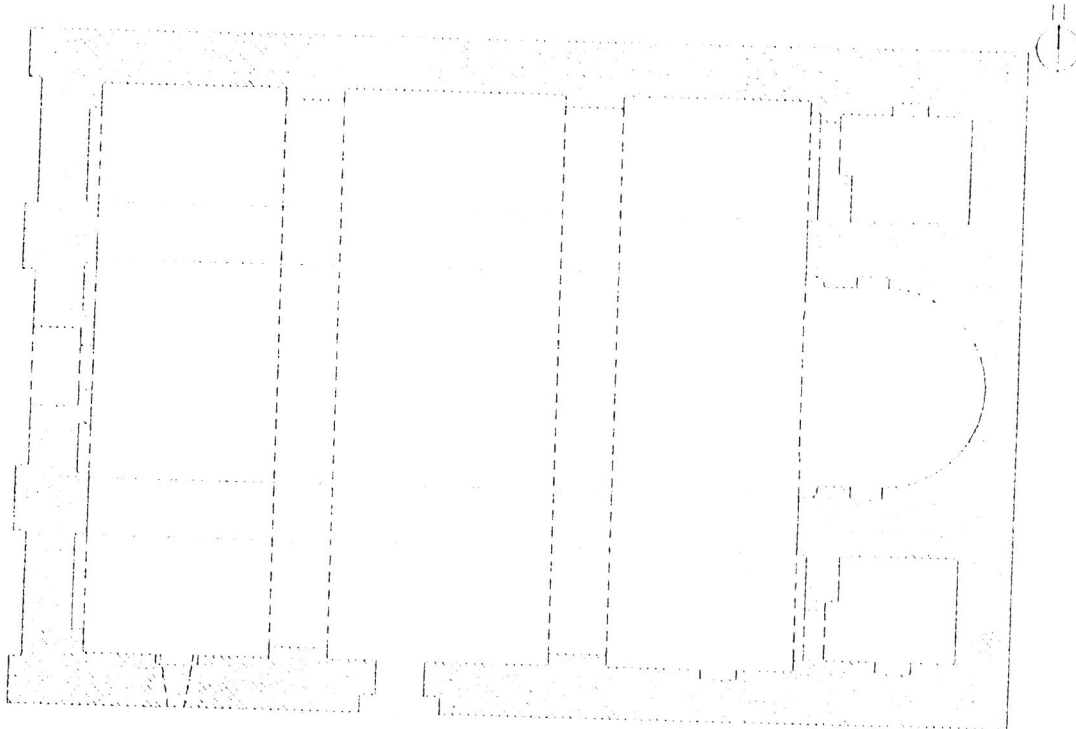
تاریخ احداث کلیسا مشخص نیست ولی با توجه به شیوه معماری و مصالح بکار رفته و مقایسه پلان کلیسا با بناهای همزمان، به احتمال زیاد قدمت آن به دوره مغول و یا صفویه می‌رسد. مصالح بکار رفته در این بنا به طور عمده خشت بوده و جبهه خارجی آن ساده و نمای داخلی آن دارای اندود گچ است. بر روی گچکاری محراب نقاشیهایی وجود داشته که اغلب آنها از بین رفته است.

حمام مهرآباد بناب

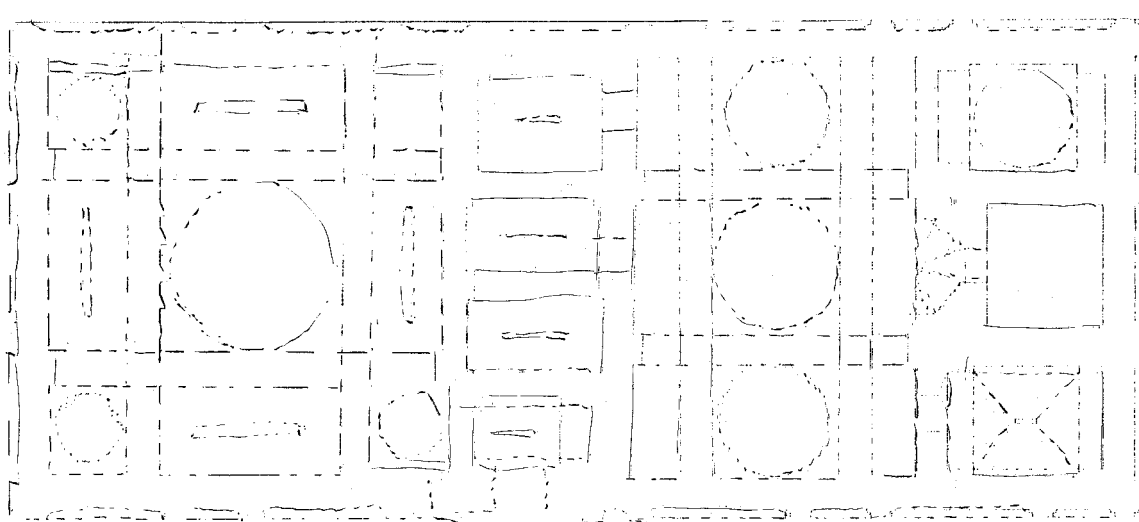
ثبت تاریخی: ۲۵۱۴

این حمام در خیابان مطهری میدان مهرآباد بناب و در کنار مسجد قدیمی آن قرار گرفته است. تاریخ احداث بنا مشخص نیست لیکن با توجه به شیوه ساخت و مقایسه آن با سایر حمامهای مشابه می‌توان آن را به دوره صفویه نسبت داد.

کل اعیانی حمام ۳۵۰ مترمربع شامل رختکن و گرمخانه می‌باشد. گرمخانه دارای گنبد آجری مرکزی و در چهار طرف به صوت غلام گردش با گنبد عرقچین است. ازاره بنا از سنگ لاشه و



نقشه کلیسای مله‌ذان - خوی



نقشه حمام مهرآباد-یناب

قلعه گوگد - گلپایگان

ثبت تاریخی: ۲۵۷۴

قلعه گوگد در خیابان آیت الله گلپایگانی، کوچه قلعه شهر قدیمی گوگد واقع در ۶ کیلومتری شهر گلپایگان قرار دارد.

قلعه علیخانی یا قلعه گوگد یکی از بزرگترین بناهای خشتی و گلی ایران به شمار می رود که به استناد مدارک تاریخی، قدمتی ۲۰۰ ساله دارد و به اواخر زندیه و اوایل قاجار نسبت داده می شود. از اسناد مکتوب در مورد تاریخچه قلعه سندی است که از واگذاری مالکیت سه دانگ آن از طرف همسر محمدعلیخان پسر معمار سازنده قلعه به آقای سیدحسین مقدسی در سال ۱۲۸۸ حکایت می کند. این قلعه پناهگاه مردم گوگد به هنگام هجوم اشرار و غارتگران بوده است. قلعه گوگد دارای پلانی مربع شکل به ابعاد ۷۰×۷۰ متر و مساحت تقریبی ۵۰۰ متر مربع است این بنا دارای چهار برج در چهار زاویه قلعه است. این بنا در بعضی از قسمتها دارای دو طبقه بوده است جرز پایه های برج حدود ۲/۵ متر و ارتفاع آنها ۱۱ متر است. در نمای خارجی آن نقوش تزیینی زیبایی دیده می شود.

باغ فتح آباد (عدل) - تبریز

ثبت تاریخی: ۲۵۱۸

این بنا در جنوب شرقی تبریز و در مسیر راه ساختمان خلعت پوشان، در روستای فتح آباد قرار دارد. با توجه به نحوه

ملاط ساروج و گنبد و طاقهای آن آجری با ملاط گچ است. کلیه قسمتهای داخلی بنا دارای اندود آهکی است.

کاروانسرای فریمان

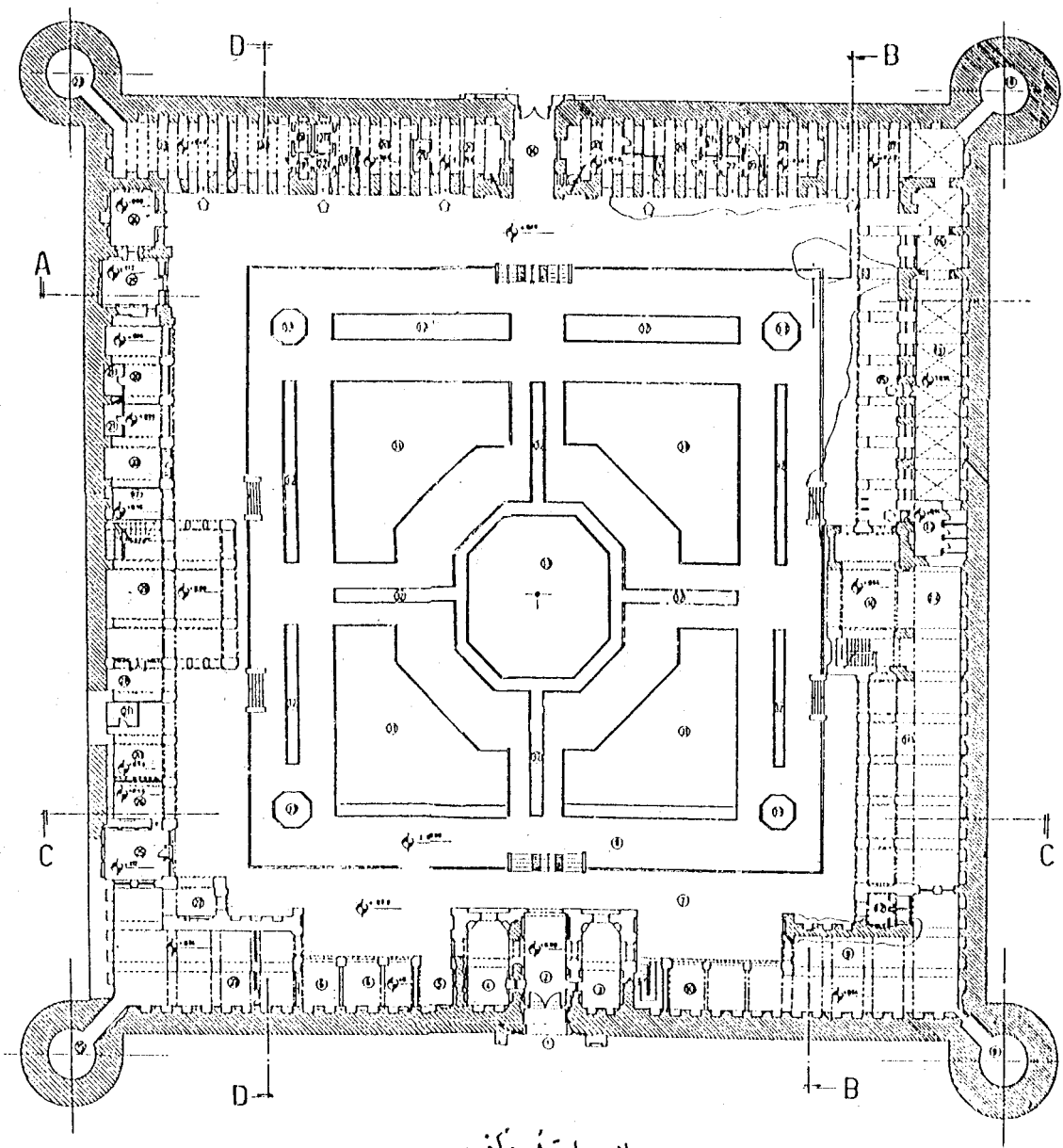
ثبت تاریخی: ۲۵۸۰

رباط شاه عباس فریمان در حاشیه خیابان امام موسی صدر شهر فریمان واقع شده و تنها بنای تاریخی محدوده شهر است. این بنا از آثار دوره صفوی است که در دوره قاجاریه نیز مرمت و بازپیرایی شده است.

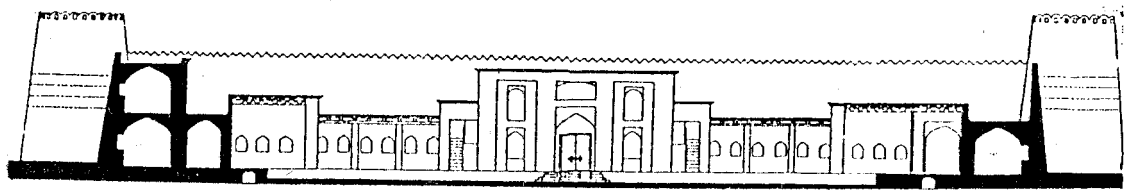
این بنا با پلان مربع ۲۲×۲۲ متر با مصالح آجر و ملاط گل و گچ ساخته شده است. شالوده بنا را لاشه سنگهای بزرگ و متوسط تشکیل می دهد. ورودی بنا از طرف شمال است، در هر طرف آن هفت ایوانچه ساخته شده است. هشتی ورودی دارای دو مدخل در دو سو است که به اتاقهای جناحین راه دارند.

فضای داخلی رباط شامل یک حیاط مرکزی است که دو ایوان در محور شمالی و جنوبی دارد و اتاقها در چهار طرف حیاط ساخته شده اند.

در نمای بیرونی بنا چهار برج مدور در چهار زاویه آن به چشم می خورد. به نظر می رسد این برجها در دوره های متفاوت از تاریخ احداث بنا، ساخته شده اند. اصطبلها در پشت اتاقهای شرقی و غربی قرار دارند.



پلان طبقه هکف



نقشه قلعه گوکد گلبایگان

خانه رئوفی - قزوین

ثبت تاریخی: ۲۴۶۰

خانه رئوفی در خیابان شهدا، در ضلع شمالی مسجد جامع قرار گرفته و توسط دو در که یکی در کوچه ضلع شمال غربی مسجد قرار دارد و دیگری در داخل هشتی غربی، می‌توان به فضای داخلی خانه راه یافت.

این خانه که به اواخر عصر قاجار تعلق دارد، دارای پلانی مربع مستطیل است که اعیانی خانه در ضلع شمالی آن واقع شده و نزدیک ۲ متر از کف حیاط بالاتر است. این اعیانی متشکل از ایوانی مزین به ستونهای چوبی با سرستونهای گلدانی شکل و پایه ستونهای سنگی با نقش برجسته گل لوتوس است. سقف ایوان به صورت خوانچه پوش و قاب بندی بوده است. در این ایوان پنج در وجود دارد که چهار در ورودی آن به صورت دودری و یکی در مرکز واقع شده که به صورت ارسی سه چشمه است. دو ردیف پلکان در ضلع شرقی و غربی ایوان اتصال آن را با حیاط برقرار می‌کند.

قسمت اعیانی یک اتاق یا تالار اصلی و مرکزی و دو اتاق جانبی عمود بر تالار اصلی است سقف تالار خوانچه پوش با قابهای کوچک و بزرگ مستطیل و لوزی تزیین شده است. عنصر تزیینی این اتاق ارسی سه چشمه و بخاری تزیینی با گچبری رنگی است.

بازار ساوه

شماره ثبت: ۲۵۲۶

بازار ساوه از شمال به خیابان امام خمینی و از جنوب به میدان

باغ سازی و شیوه معماری آن، می‌توان قدمت آن را به دوره قاجاریه نسبت داد.

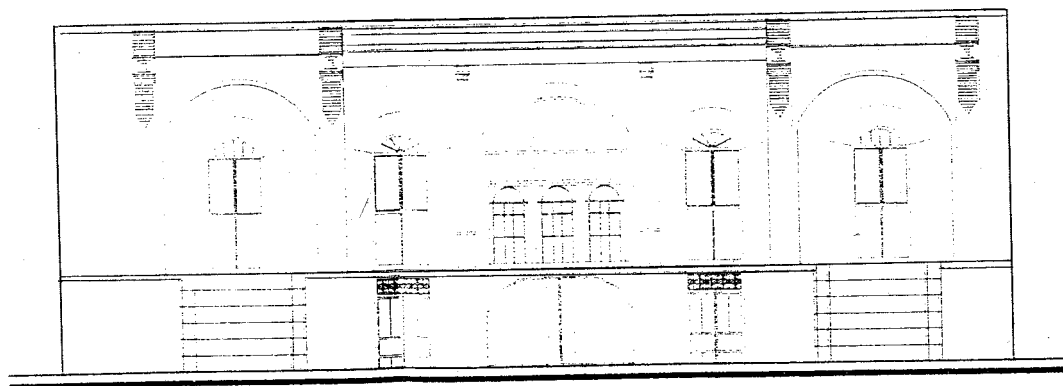
عرصه باغ به وسعت ۲ هکتار؛ و اعیانی باغ به وسعت ۲۰۰ مترمربع در مرکز باغ است بدنه ساختمان، خشتی و آجریست و با گچ اندود شده است. باغ دارای قنات پرآبی است که با استفاده از آن محورهای طولی و عرضی در جهت نمایش و بازی با آب اجرا شده است. باغ دارای انواع حوض و استخر می‌باشد که دارای زیبایی خاصی است.

سنگ نگاره کال جنگال - خوسف

ثبت تاریخی: ۲۵۳۲

سنگ نگاره کال جنگال یا جنگ گاه بر روی صخره‌ای به همین نام، در فاصله ۳۵ کیلومتری جنوب غربی بیرجند و ۵ کیلومتری جنوب شرقی بخش خوسف قرار دارد.

مجموعه سنگ نگاره کال جنگال شامل هفت کتیبه و دو تصویر است. کتیبه‌ها و تصاویر روی صخره به طور پراکنده حک شده‌اند. بعضی از کتیبه‌ها تنها شامل یک کلمه‌اند و بعضی از چند سطر تشکیل شده‌اند. دو تصویر موجود، یکی درگیری یک مرد را با شیر نشان می‌دهد و دیگری فقط شامل بالاتنه یک مرد به حالت نیم رخ است. هر دو تصویر دارای کتیبه می‌باشند که مشخص کننده اسم و مقام اشخاص است که به تصویر کشیده شده‌اند. صخره‌هایی که خطوط و نقوش بر روی آنها ایجاد شده‌اند به رنگ قهوه‌ای می‌باشند. با توجه به ویژگیهای نقوش، شکل آرایش موها و ریش و وجود سربند و نوع لباس می‌توان آن را متعلق به دوره اشکانی دانست.



نمای خانه رئوفی - قزوین

مسجد (میدان انقلاب) منتهی می‌شود و راسته‌های فرعی آن به خیابانهای انقلاب و خیابان جدیدالتأسیس ارتباط دارند. در مورد تاریخچه بازار اسناد و مدارکی وجود ندارد و در متون تاریخی نیز نامی از آن برده نشده است. لیکن محتمل است که بخشی از مجموعه به دوره صفوی که اوج شکوفایی تجارت و تولید در ساوه بوده تعلق داشته باشد.

واحدهای معماری وابسته به بازار مانند گذر مسیح، گذر مسجد، سرای نبی به یک دوره تعلق ندارند و به نظر می‌رسد که بخش شمالی بازار از محدثات دوره پهلوی باشد.

بازار ساوه از یک راسته اصلی در جهت شمالی جنوبی و دوازده راسته فرعی تشکیل شده است. سقف بازار با طاق و تویزه پوشش یافته است. در مجموعه بازار علاوه بر سرای ملک، سرای دیگری بنام سرای نبی وجود دارد که متعلق به اواخر قاجار و اوائل دوره پهلوی، مشتمل بر شش غرفه (حجره) کوچک و بزرگ آجری است.

پل بند نیمه‌ور - محلات

ثبت تاریخی: ۲۵۵۷

در ۱۱ کیلومتری مغرب شهر نیمه‌ور و نیز ۵ کیلومتری جنوب شهرستان محلات بر روی رودخانه لعل بار ساخته شده است.

محمدحسن خان اعتمادالسلطنه می‌گوید: بند تیمور را در عراق، میرزا حسن خان، حاکم عراق بست در حالی که با توجه به ویژگیهای معماری بند نیمه‌ور به نظر می‌رسد که دارای سازه ساسانی باشد. طرح و ترکیب پل بند نیمه‌ور از دو قسمت شمالی و غربی تشکیل شده که ضلع شمالی آن طویل‌تر از دیگری است مصالح عمده بنا را سنگهای بزرگ بدون تراش و گل آهک تشکیل می‌دهد و از آجر به مقدار کم استفاده شده است. طول پل بند به ۴۷ متر می‌رسد و ارتفاع آن از کف رودخانه بین ۶/۳۰ و ۸/۷ متر نوسان دارد. در سمت چپ بقایای یک تنوره (شستر گلو) آجری باقی مانده که کاربری آن هدایت و سرعت بخشیدن به آب بوده است.

عمارت اعلم السلطنه - تهران

ثبت تاریخی:

عمارت اعلم السلطنه با سبک تلفیقی معماری ایرانی و غربی متعلق به دوره قاجار در چهارراه عزیزخان، بن بست ایرانیان تهران

واقع شده است.

این بنا ۹۹ سال پیش، در زمان سلطنت مظفرالدین شاه، ساخته شده و ۷ سال بعد به مالکیت مرحوم کاظم بنا نظام، ملقب به اعلم السلطنه یکی از ملاکین قزوین درآمده است.

به جز اتاق مرکزی این بنا که در دو طبقه ساخته شده، بقیه فضاهای ساختمان با هم مطابقت دارد.

راه دسترسی به ساختمان از طریق پلکان دو طرفه‌ای است که در قسمت شرقی بنا قرار گرفته است.

قرینه‌سازی در دو نمای شرقی و جنوبی به طور کامل و در نمای شمالی کمابیش رعایت شده، ولی نمای غربی فاقد هرگونه قرینه‌سازی و تناسب با سه نمای دیگر است.

عمده تزیینات بنا، تزیین با آجر است که بیشتر در قاب‌بندی در و پنجره‌ها دیده می‌شود. گچبری نیز از عوامل تزیینی دیگر این بناست که در بعضی از اتاقها در سقف و قاب‌بندی دیوارها نیز از آن استفاده شده است. یکی دیگر از عوامل تزیینی این بنا کاشیهای ریز رنگی سلطان سنجری است. نقوش ازاره‌های بیرونی بنا را صورتهای شخصیت‌های شاهنامه تشکیل داده‌اند.

این بنا در حال حاضر در اختیار جهاد سازندگی است و به عنوان مرکز آموزش این نهاد مورد استفاده قرار می‌گیرد.

خانه کیان - سبزوار

ثبت تاریخی

این بنا که متعلق به دوره قاجاریه می‌باشد به فاصله ۵۰ متری شمال خیابان بیهق پشت مدرسه شریعتمداری سبزوار واقع شده است و به لحاظ ارتباط با مجموعه شهری بوسیله کوچه‌ای به نام سروستان به بازار و مراکز فرهنگی راه دارد.

همچنین این بنا مانند دیگر منزه‌های سبزوار در دامنه پشته‌های خاکی معروف به «کلوت» واقع شده است، مصالح بکار رفته در این بنا شامل خشت، گل، چوب و گچ می‌باشد که به نسبت کاربری آن با قوسها، غنچه (کلیل) دو گلویی قوس‌دار زیرزمین پوشش شده و اشکوبه دوم سقف آن با چوب است و پوشش بنا در بعضی قسمتها با چوب بر روی ستونهای مدور چوبی می‌باشد و دیوار مرکزی حیاط به وسیله آجر به صورت شطرنجی و زیگزاگی نمائکاری شده است.

آرامگاه «یعقوب لیث»

ثبت تاریخی: ۲۵۵۰

* آرامگاه یعقوب لیث صفاری مربوط به دوره سلجوقی، واقع در ۱۵ کیلومتری شرق دزفول قرار گرفته است.

این آرامگاه که در حاشیه روستای اسلام آباد و در کنار خرابه‌های مشهور جندی شاپور واقع در ۱۵ کیلومتری شرق دزفول قرار گرفته است و در محل به نام «شاه ابوالقاسم» شناخته می‌شود.

بنای این آرامگاه شامل یک سر در ورودی در شمال، یک ایوان طاق رومی با کاشیکاریهای فیروزه‌ای ساده، دو مناره بر طرفین ایوان و دو جرز پنج ضلعی است.

یک گنبد سفیدرنگ قرار گرفته بر پایه مربع با ۱۹ پله از دیگر اجزاء تشکیل دهنده این بناست.

در این بنا انواع مرمت‌های دوره‌های مختلف مشهود است که قدیمی‌ترین آن مربوط به دوره سلجوقی و جدیدترین آن مربوط به دوره قاجار است.

کاشیکاری ساده به رنگ فیروزه‌ای دوره قاجار، طاقها و طاق‌نماهای جناغی و گنبد مضرس سفیدرنگ از جمله عوامل تزیینی این بنا محسوب می‌شود.

ناگفته نماند، یعقوب لیث صفاری در قرن سوم هجری قیامی را بر علیه خلافت عباسیان آغاز کرد. وی توانست در مدت کوتاهی با جنگهای پیاپی لرزه بر اندام این امپراتوری بیاندازد.

یعقوب لیث سرانجام پس از شکست در نبرد «دیرالعاقول» در جریان تسخیر خداد به جندی شاپور مراجعه و در همین جا وفات یافت.

گفتنی است تا ۴۰ سال پیش کتیبه‌ای به خط عربی روی دیوار بقعه وجود داشته که نام یعقوب لیث بر آن نقش بسته بود.

مسجد سنگی اسنق - هریس

ثبت تاریخی: ۲۵۴۳

مسجد «اسنق در دهستان «آلان براغوش» شهرستان هریس واقع شده است

این مسجد که در دوره ایلخانیان و به سال ۷۲۲ هـ.ق به امر فرالدین محمد بن رستم و توسط ملک‌شاه نامدار ساخته شده از یک ایوان و یک نمازگاه تشکیل شده است.

دو ستون سنگی یکپارچه مارپیچی نیز با سرستون‌ها و پایه‌های حجاری شده بدیع نگاهدار قسمت جلوی سقف ایوان این مسجد است.

این مسجد که به شکل مربع مستطیل است دارای چهار ستون سنگی استوانه‌ای یکپارچه است که در دو ردیف قرار گرفته‌اند.

پنجره‌های مسجد به شکل مربع مستطیل، فاقد طاق و دارای دو کتیبه هستند که کتیبه قسمت بالا به زبان فارسی و قسمت پایین به زبان عربی است.

از خصوصیات بارز این بنا ستونهای مارپیچی ایوان، مدخل سنگی مسجد با حجاریهای تزیینی و سنگ‌نیشته‌های بالای در و پنجره است.

دو ستون رفیع سنگی با ته ستون ساقه ستون مارپیچی، سرستون مقرنس پایه‌های سنگی مارپیچی، طاق سنگی منقش و مزین به ستاره‌های هشت پر و شش پر، اسماء... کثیرالاضلاعهای درهم و نقوش هندسی کتیبه‌های قرآنی از عوامل تزیینی این بنا محسوب می‌شود.

سنگ نگاره‌های تپه شاه فیروز سیرجان

ثبت تاریخی:

این سنگ نگاره‌ها بر روی تپه‌ای از نوع شیست دوران اول زمین‌شناسی در ۱۴ کیلومتری جنوب شرقی سیرجان قرار گرفته‌اند.

نقوش متعدد بزکوهی بر روی سطح صخره در تپه شاه‌فیروز سیرجان حکایت از رابطه فراوان مردمان آن عصر یا دوره با این حیوان را نشان می‌دهد.

با توجه به پیشینه تاریخی منطقه مشخص شده که می‌توان این اثر را به دوره ساسانی و دوره‌های مختلف اسلامی تا زمان حاضر نسبت داد.

ردیف	نام اثر تاریخی	موقعیت بنا	شماره ثبت
۱	حسینیه سفلی ندوشن	شهرستان یزد، بخش مرکزی دهستان ندوشن	۲۱۴۹
۲	مسجد جامع ندوشن	شهرستان یزد، بخش مرکزی دهستان ندوشن	۲۱۵۰
۳	مسجد سیاوشان	شیراز، محله سنگ سیاه، بازارچه حاج زینل	۲۱۵۱
۴	منزل مذهب باشی	شیراز، محله شاهچراغ، کوچه خانقاه توانگر	۲۱۵۲
۵	مسجد شیره پزها	اصفهان، خیابان جمال الدین عبدالرزاق	۲۱۵۳
۶	مسجد خیاط ها	اصفهان، خیابان جمال الدین عبدالرزاق	۲۱۵۴
۷	مسجد شیخ علیخان زنگنه	خیابان ملک، محله شیخ علیخان	۲۱۵۵
۸	بنای بانک ملی تاکستان	شهرستان تاکستان، خیابان امام خمینی	۲۱۵۶
۹	ساختمان قدیمی پست زاهدان	زاهدان، خیابان طالقانی	۲۱۵۷
۱۰	منزل قدیمی زعیم (ابوئی فعلی)	زاهدان، خیابان شریعتی	۲۱۵۹
۱۱	مجموعه امامزاده علی اکبر	گرمسار، جنوب خط راه آهن گرمسار	۲۱۶۰
۱۲	تپه ده وه	گرمسار، ابتدای خیابان خیرآباد به دهدشت	۲۱۶۱
۱۳	محوطه تاریخی کمبوس بناری	کهگیلویه، ۷ کیلومتری شمال شرق بناری	۲۱۶۲
۱۴	مقبره شیخ محمد کاکو	بردسیر، قریه متروکه لقمان	۲۱۶۳
۱۵	پل دختر	دهدشت، روی رودخانه مارون	۲۱۶۴
۱۶	مدرسه امیر کبیر	قزوین، خیابان شهید چگینی	۲۱۶۵
۱۷	ساختمان اداره میراث تاکستان	قزوین، تاکستان، بلوار امام خمینی	۲۱۶۶
۱۸	برج ناقوس	قزوین، خیابان طالقانی، خیابان دارایی	۲۱۶۷
۱۹	پل خیری محمدخان وپل ساسانی مجاور	گچساران، خیرآباد، روی رودخانه خیرآباد	۲۲۰۷
۲۰	مجموعه تاریخی احمدخان	۳۵ کیلومتری گچساران،	۲۲۰۸
۲۱	کلیسای حضرت مریم، مارگوگیز و مهیون	ارومیه، جنوب غربی ارومیه	۲۲۰۹
۲۲	عمارت گلشن	بوشهر، خیابان ساحلی	۲۲۱۰
۲۳	حمام خانی	بندر لنگه، بستک،	۲۲۱۱
۲۴	حسینیه حاجیه آمنه	بیرجند، غرب خیابان شهید مطهری	۲۲۱۲
۲۵	ساختمان شهربانی ماکو	ماکو	۲۲۱۳
۲۶	عمارت کلاه فرنگی	ماکو، خیابان امام، جنب بیمارستان	۲۲۱۴

ردیف	نام اثر تاریخی	موقعیت بنا	شماره ثبت
۲۷	ساختمان بانک ملی	ماکو،	۲۲۱۵
۲۸	خانه سنگی جمال خان تیموری	ماکو، خیابان امام خمینی	۲۲۱۶
۲۹	هلال احمر (شیر و خورشید سابق)	ماکو، خیابان طالقانی	۲۲۱۷
۳۰	آرامگاه پیر نجم الدین	سمنان، مجاور دروازه قدیم خراسان	۲۲۱۸
۳۱	خانه علی خان بیات	ماکو، خیابان امیر کبیر	۲۲۱۹
۳۲	ساختمان قلعه جوق	ماکو، روستای قلعه جوق	۲۲۲۰
۳۳	خانه صفر علی خان	ماکو، خیابان طالقانی، جنب داروخانه بیات	۲۲۲۱
۳۴	پل گاومیشان	دره شهر، روی رودخانه سیمره	۲۲۲۲
۳۵	دبیرستان امام	همدان، خیابان میرزاده عشقی	۲۲۲۳
۳۶	کاروانسرای میرزا کاظم	همدان، خیابان اکباتان، سرای میرزا کاظم	۲۲۲۴
۳۷	مجموعه قاضی آران	شهرستان آران - بیدگل	۲۲۲۵
۳۸	دبیرستان کزازی	کرمانشاه، شرق مسجد جامع	۲۲۲۶
۳۹	باغ سپهدار (باغ کشاورزی)	قزوین، خیابان فلسطین غربی	۲۲۲۷
۴۰	خانه واحدی	بندر لنگه، محله گرگها	۲۲۲۸
۴۱	خانه گلپتان	بندر لنگه، بندر گنگ	۲۲۲۹
۴۲	قلعه مغویه	بندر لنگه، بندر مغویه	۲۲۳۰
۴۳	برج و دیواره سنگی (از قلعه پرتقالیها)	بندر لنگه، بندر گنگ	۲۲۳۱
۴۴	کاروانسرای خونسرج	جاده بندر عباس - لار	۲۲۳۲
۴۵	کاروانسرای بستک	بندر لنگه، شمال شرقی بستک	۲۲۳۳
۴۶	خانه بستکی	بندر لنگه، جنب مخابرات	۲۲۳۴
۴۷	تپه مافین آباد	تهران، ۱ کیلومتری اسلامشهر	۲۲۳۵
۴۸	کاروانسرای خرگوشی	اردکان، بخش عقدا و جنوب گاوخونی	۲۲۳۶
۴۹	کلیسای گریگوری اسپان - حضرت مریم	همدان، خیابان اکباتان	۲۲۳۷
۵۰	کاروانسرای خرائق	شهرستان اردکان، بخش اردکان	۲۲۳۸
۵۱	مسجد جامع	شهرستان اردکان	۲۲۳۹
۵۲	مقبره آقا شیخ هادی نجم آبادی	تهران، خیابان امام خمینی، خیابان شیخ هادی	۲۲۴۰

ردیف	نام اثر تاریخی	موقعیت بنا	شماره ثبت
۵۳	خانه یزدی	کرمانشاه، فیض آباد	۲۲۴۱
۵۴	خانه حریری	تبریز، خیابان تربیت، کوچه نور هاشمی	۲۲۴۲
۵۵	بنای بانک شاهی	یزد، میدان خان، ضلع جنوبی خیابان قیام	۲۲۴۳
۵۶	چهار سوق و بازار شاهی	یزد، انتهای خیابان مسجد جامع	۲۲۴۴
۵۷	قلعه صمصام	کرج، انهای غربی پل جدید	۲۲۴۵
۵۸	خانه مسعودی	تویسرکان، خیابان انقلاب - شیراز	۲۲۴۶
۵۹	مجموعه خیرآباد یزد	یزد، اهرستان، بلوار جدید الاحداث شهید جوکار	۲۲۴۷
۶۰	بنای مصلی	قزوین، خیابان کمربندی جنوبی	۲۲۴۸
۶۱	خانقاه نعمت اللهی (پا قلعه ای)	یزد، خیابان امام، کوچه نعمت اللهی	۲۲۴۹
۶۲	مسجد حاج رضا انصاری	همدان، حد فاصل خیابان تختی و بلوار مدنی	۲۲۵۰
۶۳	خانه تاریخی روئین تن	کاشان، محله سویجان یا سرخه جان	۲۲۵۱
۶۴	تپه باستانی مردآباد	کرج، ماهدشت (مردآباد)	۲۲۵۲
۶۵	عمارت طیب	بوشهر، خیابان خلیج فارس، محله بهبهانیها	۲۲۵۳
۶۶	تپه باستانی پرندک ۱	رباط کریم، روستای پرندک	۲۲۵۴
۶۷	یخچال الغ بیک	تکاب، روستای الغ بیک	۲۲۵۵
۶۸	قره تپه	شهریار	۲۲۵۶
۶۹	تپه باستانی اق تپه	کرج، مهرشهر، خیابان بوستان	۲۲۵۷
۷۰	مسجد سیف الدوله	ملایر، ضلع شمالی پارک سیفیه	۲۲۵۸
۷۱	حمام بلوار ایمانی	ملایر، ضلع شمالی خیابان شهید طلوعی	۲۲۵۹
۷۲	تپه سفالی معمورین	شمال غرب فرودگام امام خمینی	۲۲۶۰
۷۳	رباط ویرانی	مشهد، روستای ویرانی (نورآباد)	۲۲۶۱
۷۴	قلعه شاهندز (نهبندان)	نهبندان	۲۲۶۲
۷۵	سد باستانی	سلماس	۲۲۶۳
۷۶	مسجد موسی الرضا (مسجد سوخته چنار)	قزوین، خیابان نادری	۲۲۶۴
۷۷	پل شاه عباسی محمدآباد	قزوین، جاده بوئین زاهرا	۲۲۶۵
۷۸	محوطه تاریخی تنگ ملغان	گچساران، روستای تلخ آب شیرین	۲۲۶۶

ردیف	نام اثر تاریخی	موقعیت بنا	شماره ثبت
۷۹	خانه باکوچی	کاشان، کوی سلطان امیر احمد	۲۲۶۷
۸۰	حسینیه آقا سید هاشم	تهران، خیابان جمهوری، کوچه آقا سید هاشم	۲۲۶۸
۸۱	مجموعه بیرم آباد	کرمان، قسمت شرقی شهر	۲۲۶۹
۸۲	تپه های سه گانه موسی روانسر	کرمانشاه، ابتدای جاده کرمانشاه به روانسر	۲۲۷۰
۸۳	سقاخانه حضرت ابوالفضل (ع)	شهر کرد، خیابان ۱۲ محرم، ک.چه یاس	۲۲۷۱
۸۴	مسجد جامع	ساری، محله چنارین	۲۲۷۲
۸۵	خانه خراسانی	گرگان، کوچه خراسانی، جنب بقعه امامزاده نور	۲۲۷۳
۸۶	خانه کبیر گرگان	گرگان، محله دوشنبه در بافت قدیم گرگان	۲۲۷۴
۸۷	محوطخ باستانی تپه خله کوه	تاکستان، محصور در بافت قدیم	۲۲۷۵
۸۸	خانه نصر	شیراز، محله سنگ سیاه، کوچه عظیمی	۲۲۷۶
۸۹	خانه صدر جهرمی	شیراز، محله گود عربان	۲۲۷۷
۹۰	مسجد جامع عقدا	اردکان، مرکز بخش عقدا، جنب حسینیه و بازارچه	۲۲۷۸
۹۱	کتیبه های مشروطیت پیر غار	فارسان، روستای ده چشمه	۲۲۷۹
۹۲	باغ و سفارت انگلستان	تهران، محصور بین خیابان فردوسی - جمهوری - ...	۲۲۸۰
۹۳	تکیه زاغرم	تفرش، محله زاغرم	۲۲۸۱
۹۴	کاروانسرای خانه سرخ	سیرجان، کیلومتر ۶۰	۲۲۸۲
۹۵	کاروانسرای گلوسفته	بردسیر، کیلومتر ۳۰	۲۲۸۳
۹۶	نقش برجسته قاجاری چشمه علی	ری، خیابان شهید تقوی نیا	۲۲۸۴
۹۷	مجموعه بازار	شهرستان شاهرود	۲۲۸۵
۹۸	طاق آئینه	شهر کرد، ضلع غربی خیابان ولی عصر	۲۲۸۶
۹۹	پل جهان آباد	همدان، بخش فامنین، ۲ کیلومتری روستای جهان آباد	۲۲۸۷
۱۰۰	سد گمپو	لار، بخش بیرم آبادی محمد زینا	۲۲۸۸
۱۰۱	مسجد رانگونی های آبادان (کلوب هندی)	آبادان، کنار اروند رود	۲۲۸۹
۱۰۲	عصار خانه حاج حسین صالحی	فرخ شهر، ۱۰ کیلومتری شهر کرد	۲۲۹۰
۱۰۳	مجموعه آق اولر (خانه های سفید)	هشتپر، روستای مریان	۲۲۹۱
۱۰۴	چهار طاقی سیم بند	مسجد سلیمان، کیلومتر ۵۰	۲۲۹۲