

# مسجد علی قوندی (علاقوندی) فهرج

در قیاس با مساجد جامع مهرآباد و هک در ابرقو

محمد رضا قرایی زاده

## موقعیت:

مسجد علی قوندی در روستای فهرج به فاصله ۳۰ کیلومتری شهر یزد در کوچه مسجد جامع فهرج واقع گردیده است.

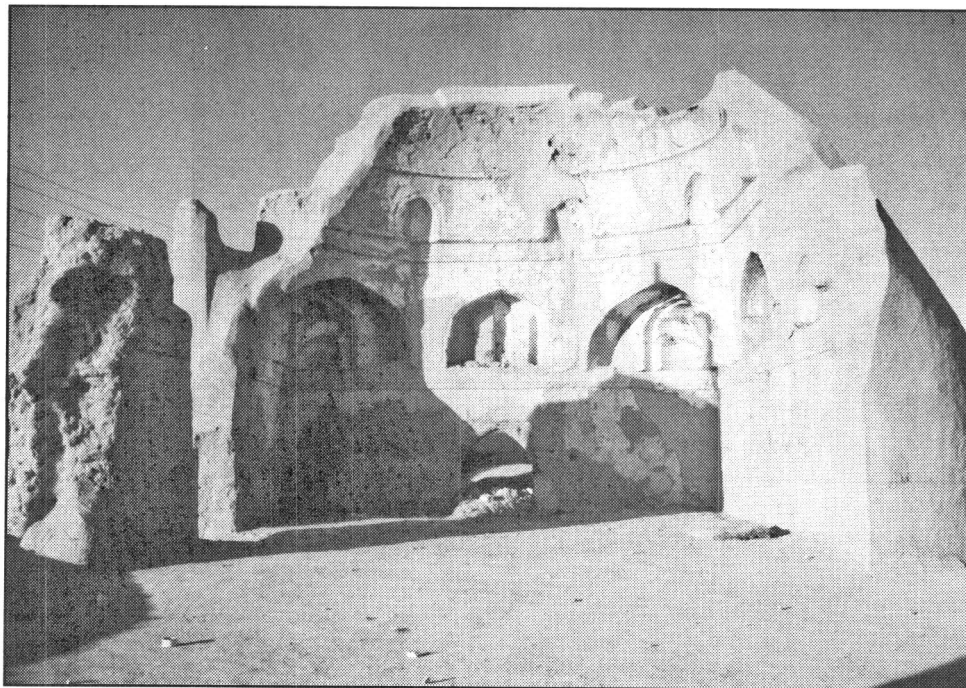
## تاریخچه بنا:

«... در روی نمای حیاط [حیاط مسجد جامع فهرج] چند طاقچه و کاو باطاقی شکنجی (دالبری) دیده می‌شود. که بعداً در مسجد علاقوندی؟ (نام درست این بنا که آرامگاهی است بر نگارنده

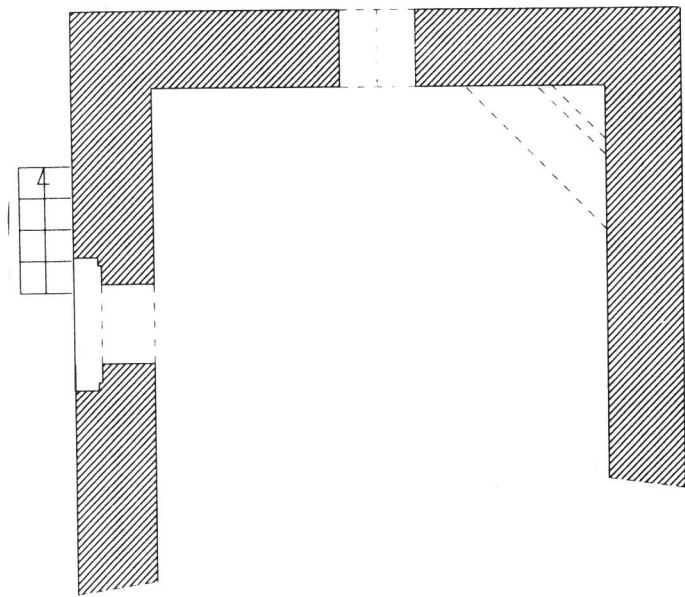
معلوم نیست) و همچنانکه مردم محل گفته‌اند نوشته شده.

در فهرج و همچنین در مسجد کهن مهرآباد ابرقو (که خود یکی از کهن‌ترین مساجد ایران است) با طرحی پروانه‌ای در قرینه‌ها بکار رفته است و به وضوح اصل و مبدأ قوسهای شکنجی مغرب و آندلس را نشان می‌دهد...»<sup>(۱)</sup>

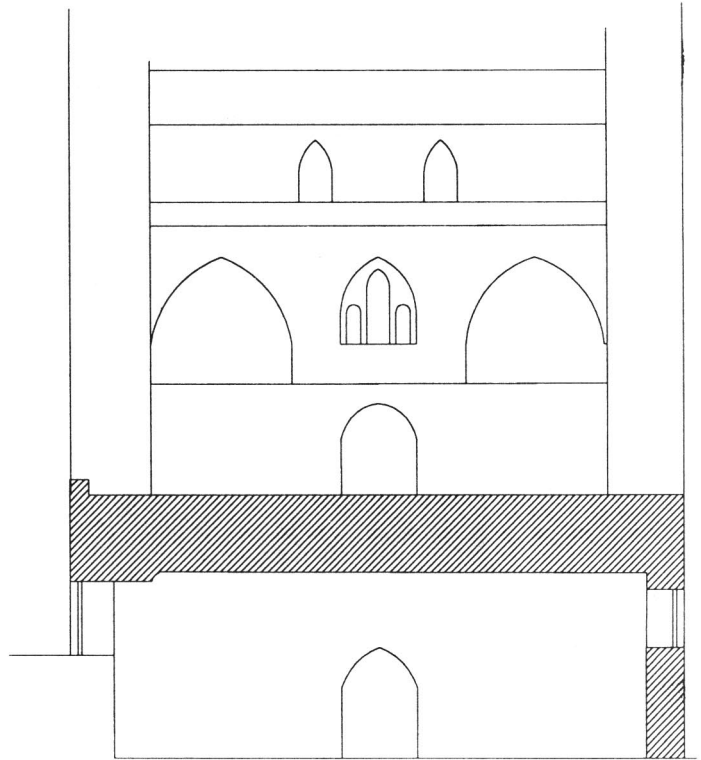
«مسجدی است رو به ویرانی که سقفش ریخته و قسمتی از محوطه آن از خاک پر شده است. اما در همان مقدار باقی مانده گچ‌کاریهای سقف قابل ملاحظه و از نظر سبک معماری مورد



نمای گنبد مسجد علی قوندی (علاقوندی) فهرج



17100



نقشه همکف و برش گنبد مسجد علی قوندی فهرج

توجه است»<sup>(۲)</sup>

#### وضعیت بنا در حال حاضر:

در بازدیدی که در تیرماه سال هفتادونه از بنا صورت گرفت چیزی در حد ۱/۳ از سقف گنبد بر جای و کف گنبد حدود دو متر از خاک حاصل از تخریب سقف و پایه‌ها انباشته شده است از پایه‌های گنبد نیمی برجای و مابقی فرو ریخته یا در دل خاک پنهان است.

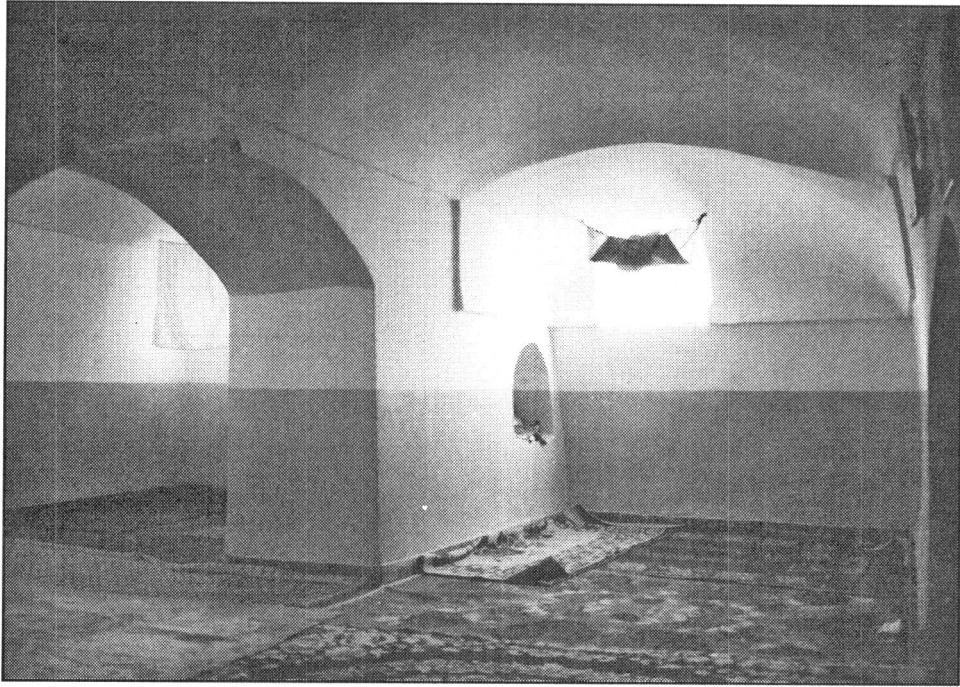
با توجه به متون مورد اشاره و در قیاس با ابنیه‌ای چون مسجد جامع مهرآباد ابرقو (قرن ششم و هفتم) مسجد جامع هک (قرن ششم و هفتم) و مقبره پیر حمزه سبزویش ابرقو (قرن ششم هجری) بنا را می‌توان به قرون ششم و هفتم متعلق دانست. لیکن اظهار نظر دقیق آن منوط به انجام کاوش باستان‌شناسی است.



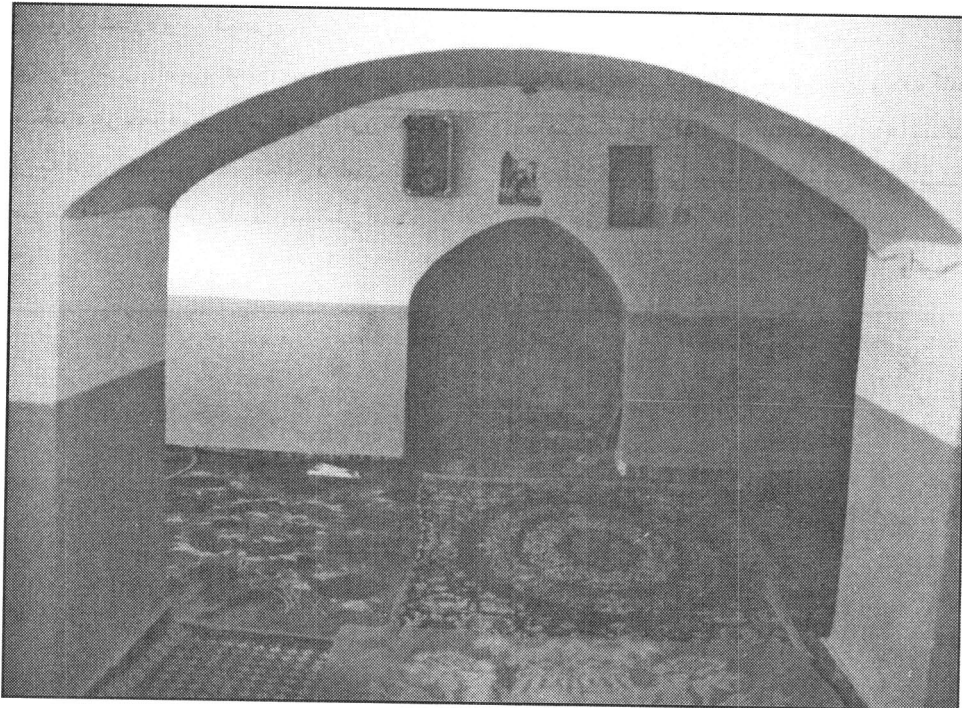
طرح و گجریهای موجود بنا با نمونه قوسهای بکاررفته



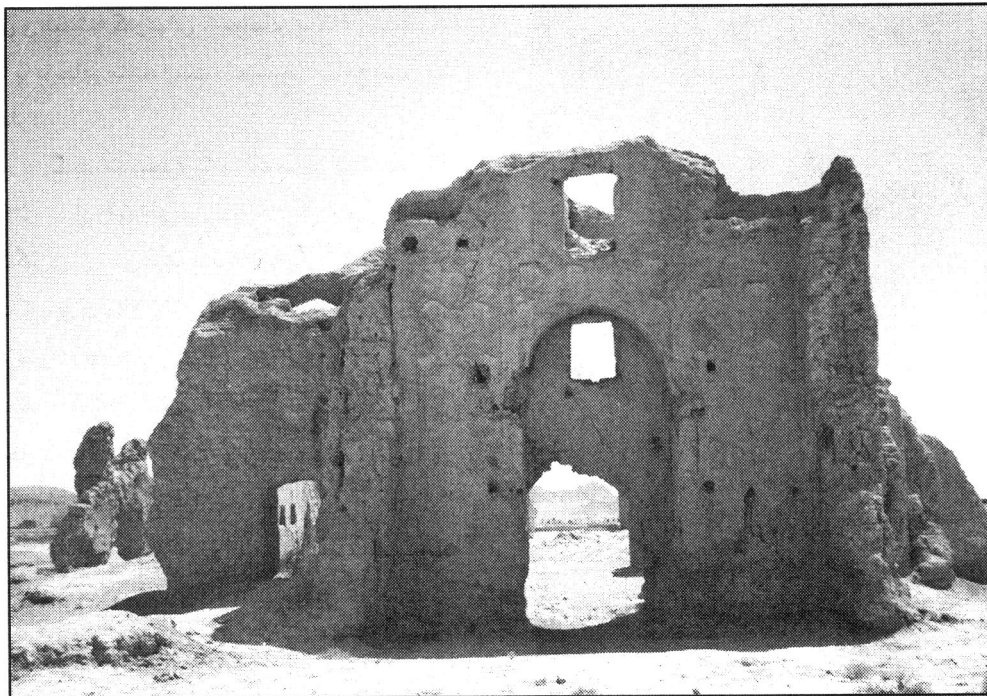
نمای گنبد و مسجد موجود در قسمت زیرین گنبد



مسجد موجود در قسمت زیرین گنبد علاقوندی فهرج مربوط به دورانهای متأخر



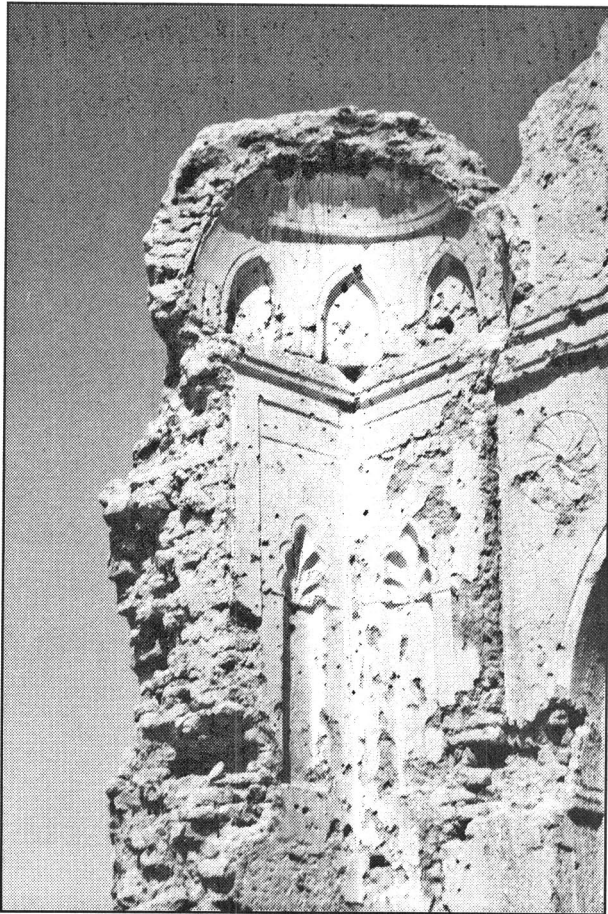
بقایای مسجد جامع قدیمی مهرآباد ابرقو



بقایای مسجد جامع قدیمی هگ ابرقو



طرح و گجبری های مسجد هگ



اثرات گجبری و شمشه گیریهای قسمتهای مختلف سقف که در برخی قسمتها پا برجای مانده است با مسجد جامع مهرآباد ابرقو همخوانی دارد.

در قسمت زیرین گنبد، مسجدی کوچک با پوشش ضربی ساده که قدمتی ۱۵۰ سال را تداعی دارد احداث شده و به منظور حفاظت بنا و پیشگیری از تخریب بیشتر کف و سقف و دیواره بیرونی بنا در سالهای ۶۶-۶۵ از اندود کاه گل توسط میراث فرهنگی استان یزد پوشانده شده است.

اظهار نظر و تحقیق گسترده پس از انجام کاوش باستان‌شناسی خواهد بود که در همین بازدید مورد نظر آقای دینیار شهزادی باستان‌شناس نیز قرار داشت.

نقشه برداری از بنا در دست انجام است. بدیهی است نقشه برداری کامل بنا پس از خاک برداری کف انجام‌پذیر خواهد بود.

۱- باستان‌شناسی و هنر ایران، ص ۴، استاد محمدکریم پیرنیا.

۲- یادگارهای یزد، ج ۱، ص ۲۱۴، ایرج افشار.

طرح و گجبری‌های مسجد مهرآباد



بقایای مسجد جامع قدیمی مهرآباد ابرقو