

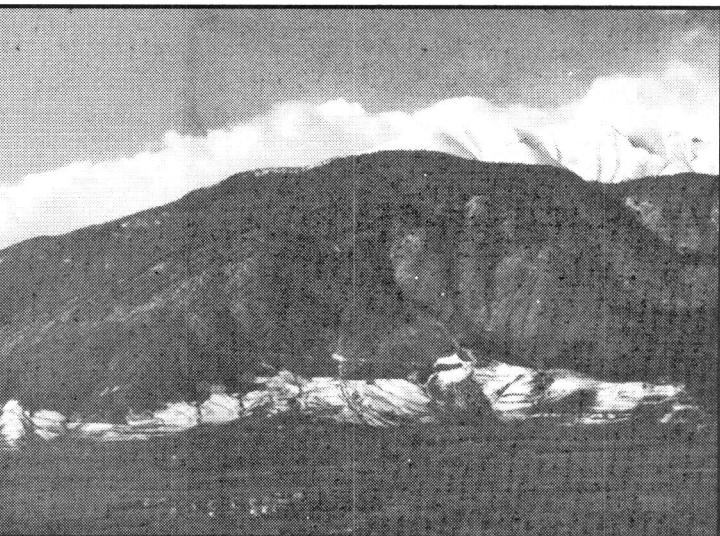
## ملک جوی در کلاردشت

حسن کریمیان

نیم دیگر در ناحیه شرق آن که به «بیرون بشم» شهرت دارد قرار گرفته‌اند<sup>(۸)</sup>.

اگر چه در منطقه مورد بحث مطالعات باستان شناسی به انجام نرسیده است، لیکن با استناد به مدارک یافته شده موجود<sup>(۹)</sup> و آثار پراکنده در سطح دشت<sup>(۱۰)</sup> خصوصاً بقایای شهر باستانی کلار<sup>(۱۱)</sup> می‌توان سیر تکوین این منطقه غنی فرهنگی و نقش آن در شکل‌یابی حوادث سرزمینهای رویان، طبرستان، گیلان و دیلمان و... را مورد تحقیق قرار داد.

براساس مستندات تاریخی می‌توان دریافت که حاکمان کلار ضمن پذیرش حاکمیت سلجوقیان، پس از اجرای طرحهای



نیمه جنوبی دشت کلار (کلاردشت)، بخشی از رشته‌کوه البرز. در تصویر مسیر امتداد ملک جوی

دشت رسوبی و وسیع کلار (کلار دشت) که در غرب

جاده کرج - چالوس به فاصله بیست و پنج کیلومتری

غرب شهرک مرزن آباد واقع است<sup>(۱)</sup> از نظر شکل عمومی نظیر حفره وسیع متشکل از دشتی با شیب ملایم<sup>(۲)</sup> و ارتفاعات محیطی است. حوضه‌ای که کلاردشت قسمت جنوب غربی آن را پوشانده حوضه آبریز «سرداب‌رود» نام دارد. این حوضه به متوازی‌الاضلاعی شبیه است که قطر بزرگ آن در امتداد شمال شرقی - جنوب غربی کشیده شده. بخش اعظم این حوضه را کوههایی تشکیل می‌دهند که عموماً در جهت ذکر شده قرار دارند. شیب دامنه‌ها زیاد و جهت‌های رو به شمال آنها پوشیده از جنگل انبوه می‌باشند. کوههای جنوبی دشت به دلیل ارتفاع زیاد نقش مؤثری در تأمین آب منطقه دارند. تنها رود فعال منطقه سرداب‌رود نام دارد که از ارتفاعات «علم‌کوه»<sup>(۳)</sup> سرچشمه می‌گیرد و با عبور از دامنه‌های شمالی البرز<sup>(۴)</sup> ضمن گذر از کلاردشت در نزدیکی چالوس به دریای خزر می‌ریزد.

- این رود دارای جریان دائمی است و یک دوره مشخص پر آبی از اول اردیبهشت تا آخر خرداد در آن دیده می‌شود. صرف نظر از موارد استثنایی که با وجود داشتن جریان سیلابی ممکن است رود را گل‌آلود نماید<sup>(۵)</sup> ولی بطور کلی آبی صاف دارد. کل منطقه حدوداً صدونود کیلومتر مربع وسعت دارد که تقریباً سی و دو کیلومتر مربع آن دشت و بقیه کوهستانی است.

مرکز اداری امروزه منطقه<sup>(۶)</sup> در کنار سرداب رود واقع و تقریباً نیمی از آبادیهای آن در پای کوههای اطراف دشت<sup>(۷)</sup> و

عمرانی در منطقه، آن را به نام «ملک شاه» نام گذاری کرده‌اند. همچنین است نام اماکن، چشمه‌ها و غیره<sup>(۱۲)</sup> یکی از طرحهای ذکر شده طرح بزرگ آب‌رسانی به روستاهای منطقه خصوصاً روستاهای بیرون بشم با استفاده از جویی در دامنه شمالی کوههای جنوبی دشت است که به «ملک جوی» شهرت یافته است.

هنگامیکه روستای رود بارک - که در منتهی‌الیه جنوب غربی دشت واقع است - را حدوداً سه کیلومتر در مسیر رودخانه با جهت جنوبی پشت سر بگذاریم، به نقطه آغازین اثری می‌رسیم که امروزه نیز با نام «ملک جوی» قابل شناسایی است. بدون تردید احداث جویی با عرض پنج الی هفت متر و طول قریب بیست کیلومتر در دامنه کوه با وسایل اولیه و انرژی ماهیچه‌ای نوعی شاهکار محسوب می‌شود.

جالب‌تر آنکه مهندسین گمنام عصر سلجوقی در احداث این جوی عظیم به نکات ذیل توجه وافر معمول داشته‌اند:

۱- نقطه انشعاب جوی در کنار صخره‌ای سنگی و پخشی از مسیر رود انتخاب گردیده تا فرسایش و تخریب تدریجی آن به حداقل وضع ممکن برسد.

۲- مکان انشعاب جوی دارای بستر سنگی بوده تا در مقابل سیلابهای فصلی مقاومت نماید.

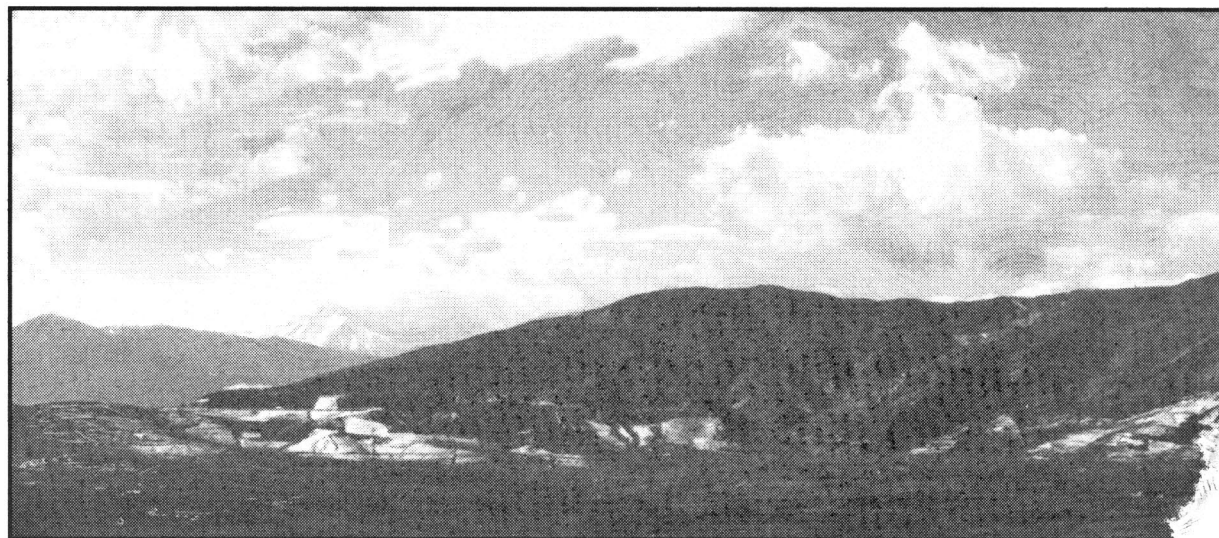
۳- با برش بخشی از صخره زمینه‌ای فراهم شده تا آب با سرعت قابل توجهی وارد جوی گردد.

۴- نقطه انتخابی به گونه‌ای باشد که آب بتواند ضمن عبور از دامنه شمالی کوهها، از فراز تپه‌های شرقی دشت یا «گردنه بشم»<sup>(۱۳)</sup> نیز عبور کرده و روستاهای خارج از دشت (بیرون بشم) را نیز مشروب سازد.

آنگونه که در منحنی پیوست مشهود است ارتفاع نقطه انشعاب جوی ۱۴۸۵ متر از سطح دریا است. در حالی که بالاترین ارتفاع تپه‌های شرقی دشت به ۱۲۵۰ متر می‌رسد. جای تردید نیست که تعیین اختلاف سطح بین مکان انشعاب جوی و ارتفاعات شرقی دشت بدون داشتن اطلاعات کافی از علم جغرافیا و ترسیم نقشه‌های مختلف میسر نمی‌گردد.

۵- دهانه عریض جوی موجب تسهیل در امر آب‌گیری و ازدیاد آب انشعاب یافته می‌گردد.

۶- در طول مسیر انتقال آب، کلیه ناهمواریها تسطیح و در کلیه نقاطی که احتمال فرسایش خاک و ریزش دیوارهای جوی



سورت سفید در دامنه کوه ملاحظه می‌شود.



وجود داشت دیواری سنگی احداث گشته است.

هر چند با مکان یابی روستاهای موجود در دشت کلار و منطقه بیرون بشم به دو عامل مؤثر: مدیریتی (جابجایی سیاسی) و اجتماعی (فرهنگ و قومیت) برخورد می‌نماییم<sup>(۱۴)</sup>. لیکن با بررسی مسیر طولانی ملک جوی در می‌یابیم که یکی از مؤثرترین عوامل در ترتیب و توالی روستاهای جنوب دشت جاییابی در مسیر جوی مورد بحث و استفاده بهینه از آب آن بوده است<sup>(۱۵)</sup>. روستاهایی که در کوهپایه‌های جنوبی کلاردشت واقع و از آب این جوی بهره می‌جستند عبارتند از: ۱- رود بارک ۲- مجل ۳- مکا ۴- اجابیت ۵- لاهو ۶- پی قلعه ۷- طبرسو ۸- عثمان کلاه

در خارج از گردنه بشم (ارتفاعات شرقی دشت) بخشی از آب جوی به روستای «قلعه نوبالا» و «قلعه نو پایین» رسیده و شاخه اصلی آن مسیر خود را به جانب جنوب در پیش گرفته و (با عبور از دامنه کوه‌های بیرون بشم و شیبی تند) روستاهای «بنفشه ده»، «شاری»، «گویتر»، «خشک دره»، «سیرگاه» و در نهایت «پردنگون» را مشروب می‌ساخت.

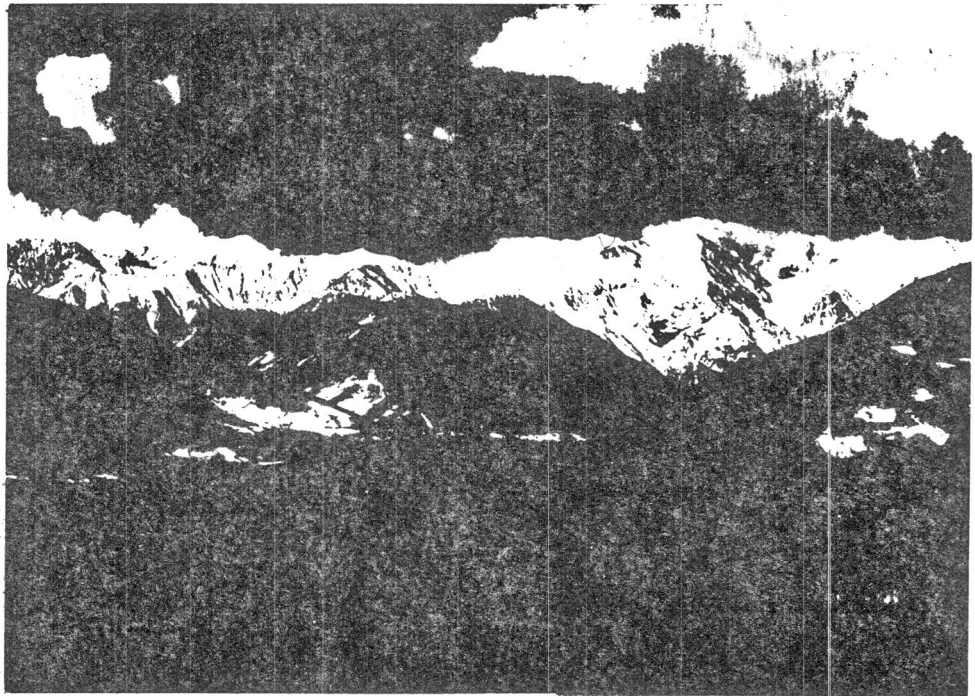
بر اساس آثار بر جای مانده در بعضی روستاهای مورد مطالعه به نظر می‌رسد که آب انشعاب یافته ملک جوی (با توجه به انرژی حاصل از طی مسیری شیب دار) آسیابی را به حرکت درآورده و سپس به مصارف عمومی، زراعی و ... می‌رسید.

با شرح فوق معلوم گشت که طرح بزرگ آبرسانی «ملک جوی» به روزگار رونق خود تعداد شانزده روستا و بخش مهمی از اراضی منطقه را تحت پوشش خود قرار می‌داد.

اگر چه جوی موصوف تا کنون نیز از سر منشأ به سرداب رود متصل و از آن آب‌گیری می‌نماید، لیکن به دلیل آنکه بیش از به سده متروک و بدون استفاده مانده و قسمتهایی از دیوارهایش تخریب گشته، امروزه تنها ساکنان روستاهای «رود بارک»، «مجل» و اجابیت از آن بهره‌برداری می‌نمایند<sup>(۱۶)</sup>.

یقیناً چنانچه این طرح عظیم آبرسانی احیاء گردد نه تنها اهالی شانزده روستای موجود در مسیر آن (با جمعیتی بین





کوه‌های پر برف جنوب غربی کلاردشت. حوزه آبرگیری سرداب روو انشعاب ملک جوی

۶- علائی طالقانی - محمود - ژئومرفولوژی ناحیه کلاردشت - پایان نامه کارشناسی ارشد. دانشگاه تهران.  
 ۷- مرکز مطالعات محیط زیست - دانشگاه تهران - طرح اطلس منابع طبیعی ناحیه کلاردشت.

### پانوشتها:

### منابع مورد استفاده:

(۱) این منطقه بین ۲۰ و ۳۶ تا ۳۳ و ۳۶ عرض شمالی و ۵۸ و ۵۰ تا ۱۵ و ۵۱ طول شرقی قرار دارد.  
 (۲) این شیب از نقطه ۱۱۰۰ متر در قسمت شمالی دشت آغاز و تا ۱۳۵۰ متر در بخش جنوب غربی آن امتداد می‌یابد.  
 (۳) علم‌کوه با ارتفاع ۴۸۵۰ متر از سطح دریای آزاد، بعد از دماوند، مرتفع‌ترین قله رشته کوه البرز می‌باشد.  
 (۴) مهمترین ارتفاعات دامنه شمالی البرز که شاخه‌های اصلی سرچشمه سرداب‌رود از آنها تأمین می‌شوند عبارتند از: ۱- بریر ۲- خرم‌دشت ۳- خوشابکش ۴- گورت ۵- دیوت ع-زینه.

یکصد تا دویست و پنجاه خانوار) می‌توانند از آب زلال سرداب رود بهره‌مند گردند، بلکه با صرفه‌جویی کامل در هزینه‌ها، امکان کشت آبی بخش عمده‌ای از اراضی زراعی منطقه و فعالیت‌های دیگر فراهم می‌گردد.

۱- بوت (P. BOUT) - بررسی جغرافیایی شمال ایران - ترجمه سیروس سهامی - مجله دانشکده ادبیات و علوم انسانی دانشگاه مشهد، سال سوم شماره یک.  
 ۲- تاریخ تنکابن - علی اصغر یوسفی‌نیا. نشر قطره.  
 ۳- دپلانول (DEPLANHOL) جغرافیای انسانی شمال ایران - ترجمه سیروس سهامی - انتشارات دانشگاه فردوسی مشهد.  
 ۴- دفتر آبهای سطحی - وزارت نیرو - خلاصه آمار ایستگاه هیدرولوژی سرداب‌رود کلاردشت.  
 ۵- سازمان جغرافیایی کشور - نقشه توپوگرافی ۱/۵۰۰۰۰

۵) جدول ذیل را آقای دکتر محمود علائی (در پایان نامه کارشناسی ارشد - گروه جغرافیا - دانشگاه تهران) از میزان آلودگی آب سرداب رود بر حسب گرم بر متر مکعب ارائه داده است:

۶) شهرک حسنکیف مرکز آداری کلاردشت است.

۷) این روستاها عبارتند از: رود بارک، مجل، اجابیت، مکا، ولبال، حسنکیف، گرک پس، لاهو، طبرسو، پاقلعه، اسفند قلعه، شکار کوه، گلمه، کوهبر، پیش‌انبار، بازار سر، پی انبار، مکارود، واحد، لش، توی دره، کرد محله، اویجدان، تالوچال.

۸) در لغت به معنای مصون از یخبندان و سرزمینی است بریده با عوارض طبیعی از نوع تپه ماهور.

۹) گنجینه زرین کلاردشت که به صورت تصادفی در حین عملیات ساختمانی به دست آمده یکی از گرانبهاترین مجموعه‌های موزه ملی ایران به شمار می‌آید.

۱۰) تعدادی از این آثار توسط نگارنده بررسی و تحت حفاظت سازمان میراث فرهنگی کشور قرار گرفته‌اند که شاخص‌ترین آنها عبارتند از: ۱- تپه کلار ۲- تپه آشپزخانه ۳- تپه قلاع ۴- شهر زمین ۵- تپه قلعه کوتی و قلعه اسفندیار و ...

۱۱) تپه باستانی کلار که به شماره ۴۸۹ در فهرست آثار ملی کشور به ثبت رسیده بقایای شهری با همین نام است و دشت اطراف نیز به دلیل وجود همین شهر «کلاردشت» نامیده شده. با استناد به آثار مکشوفه از سطح و اطراف تپه مستندات تاریخی می‌توان گفت که این مکان یکی از مهم‌ترین تمدنهای شمالی کشور است که از هزاره سوم قبل از میلاد لغایت سده ششم هجری قمری به حیات خویش ادامه داده.

۱۲) اجرای طرح بزرگ آبرسانی به منطقه بیرونی بشم با استفاده از جویی در دامنه کوه

که به آن ملک جوی نام نهاده‌اند بعلاوه - در ارتفاعات پوشیده از جنگل شمال کلاردشت چشمه‌ای به نام «ملک چشمه» و منطقه هموار و باستانی مشهور «ملک نشینان» و قلعه‌ای هموار به اسم «شاه نشینک» وجود دارد.

۱۳) چون راه ارتباطی کلاردشت - مرزن آباد - چالوس از ارتفاعات منطقه می‌گذرد و محدوده‌های شرقی منطقه کلاردشت «بشم» نام دارد آن ارتفاعات را «گردنه بشم» نام نهاده‌اند.

۱۴) در کتاب جغرافیای انسانی شمال، تألیف دیپلانو، صفحه ۸۷ و ۹۱ آمده است: «اغتشاش و اختلاقی دائمی که به وسیله اقوام گیلک در منطقه دامن زده می‌شد، موجب اجرای سیاست انتقال جمعیت از خارج به این ناحیه گردید و طوایف کرد خوجاوند از نواحی اردلان، گروس (ودلفان) به طور وسیع در کلاردشت و ساحل راست چالوس رود پول و کجور استقرار یافتند... «ایل‌ها (کردها) تا آنجا که توانسته‌اند دست به احداث قراء و مزارع منفرد و دور از مراکز گیل نشین زده‌اند و در آنجا که گریزی جز تماس با ساکنان این سازمان نبود، دو جامعه ایل و گیل مدتها در جوار هم از یکدیگر مجزا و متمایز زیسته‌اند.»

۱۵) یقیناً هر کدام از عوامل طبیعی (آب و هوا، خاک مساعد، موقعیت جغرافیایی، ایل راهها، زلزله خیزی و زمین شناختی)، اقتصادی، بهداشتی و یا توسعه‌ای در شکل‌گیری و گسترش روستاهای ذکر شده نقش قابل توجهی داشته‌اند.

۱۶) مطابق روایات محلی، این جوی پیوسته منشأ اختلاف بین اهالی بیرون بشم و ساکنان دشت کلار بوده و هم اکنون نیز گاهی در تقسیم آب بخش فعال آن بین روستا نشینان رود بارک، مجل و اجابیت درگیریهایی صورت می‌گیرد.