

مصلاهای نائین

داود صارمی نائینی

دانشگاه: تربیت مدرس

استاد راهنما: دکتر سوسن بیانی

تاریخ: ۱۳۷۳

۱- مقدمه:

به نام خداوند جان آفرین حکیم سخن بر زبان آفرین
با درخشیدن خورشید اسلام بر افق این سرزمین و رواج
رهنمودهای انسان‌ساز آن و همچنین عمومی شدن مسأله
تعلیم و تربیت در بین تمام طبقات اجتماع زمینه‌ای مساعد برای
رشد و شکوفایی استعدادهای درخشان و بروز آن فراهم شد و
در این دوران است که ما شاهد پیشرفت‌های عظیمی در
زمینه‌های مختلف علمی و هنری هستیم که آثار بجا مانده از
این عصر طلایی گویای همین مطلب هستند. چرا که در این
دوران است که بناهای مذهبی رشد چشمگیر از خود نشان داده
و به خاطر عملکرد و رابطه مستقیمی که با تمامی اقشار
اجتماعی مسلمانان دارد معمولاً مراجعان مستمر داشته و نوعاً
مرکز انتشار مسائل اجتماعی زمان خود بوده‌اند. عملکرد این
گونه بناها فقط ترویج شعائر مذهبی نبوده بلکه سایر عوامل
مؤثر در زندگی اجتماعی مردم را نیز در بر می‌گرفته است.
مصلاها خود در زمره این گونه بناهاست که در این مقاله به
معرفی مصلاهای شهر نائین که همچو نگینی فیروزه‌ای در دل
کویر می‌درخشد می‌پردازیم.

بخشی از پایان‌نامه‌های محققین جوان در
حقیقت گنجینه با ارزش و گمنامی است که شایسته
است به نحوی مقتضی مورد استفاده قرار گیرد. در
همین راستا مجله اثر در نظر دارد از این پس صفحات
ویژه‌ای را به چاپ و انتشار خلاصه پایان‌نامه‌های
فارغ‌التحصیلان کارشناسی و کارشناسی ارشد اختصاص
دهد لذا از مجامع دانشگاهی و فارغ‌التحصیلان
دوره لیسانس و دوره فوق لیسانس دعوت به
همکاری می‌نماید تا با ارسال خلاصه‌ای از
پایان‌نامه‌های خود، در زمینه معماری و هنرهای
وابسته با ذکر مشخصات (عنوان رساله، نام استاد
راهنما و تاریخ) همراه با تصاویر و طرح‌های
مربوطه، این مجله را در تحقق این هدف یاری دهند

۲- مصلاهای نائین:

شهرستان نائین در حوزه غربی استان اصفهان واقع شده

است. و در طول جغرافیایی ۵۳ درجه و ۶ دقیقه و عرض جغرافیایی ۳۲ درجه و ۵۲ دقیقه و ارتفاع ۱۴۰۰ متر از سطح دریا قرار دارد. در شهر نائین دو بنا به نام مصلّا وجود دارد یکی مصلّا عتیق «میصلی چو» و دیگری مصلّا جدید (بزرگ) نامگذاری شده است. (۱)

۳- مصلّا عتیق:

در قسمت جنوب غربی شهرستان نائین و بیرون از محدوده بافت قدیمی شهر مصلّا که بعضی از قسمتهای آن هنوز نیز موجود است به نام مصلّا عتیق قرار داشته که بسیار قدیمی بوده و از تاریخ ساخت آن هیچ گونه اطلاع دقیقی در دست نیست، این بنا به مرور زمان و به دلیل عدم رسیدگی به صورت مخروبه در آمده و تنها یکی دو صّفه و گنبد آجری آن باقی مانده است.

در صّفه و اطراف آن قبور سادات قاضی نوری، شیخ الاسلامی‌ها، بقائیه‌ها، میرزایان شهدادی، کاشفیه‌ها و نیز کسانی که به نحوی رابطه با تصوّف و با بعضی از شاخه‌های دراویش داشته‌اند واقع شده است. قبر میرزا معصوم خان و جدش سید معصوم بین دو مصلّا عتیق و جدید (مصلّا جدید در جنب غربی مصلّا عتیق و تقریباً چسبیده به آن است) واقع است. بر لوح قبر سید معصوم اشعاری نیز منقور و تاریخ وفاتش را نیز سال ۱۱۰۶ هـ ق ذکر کرده‌اند همچنین قبر میرزا رفیع جدّ جلوخانی‌ها نیز در آن محل قرار دارد. (۲)

۴- مصلّا جدید (بزرگ):

مصلّا جدید در سمت مغرب مصلّا عتیق و به فاصله کمی از آن قرار گرفته، و حدود دویست سال قبل بنا گردیده و از آثار بسیار اصیل و با شکوه معماری اسلامی شمرده می‌شود. در مورد نقشه و طرح معماری و استحکام آن دقت و هنرمندی خاصی معمول گشته است. مجموعه ساختمان آن عبارتست از باغی مشتمل بر هیجده جریب اراضی محصور به صورت یک

قلعه مستحکم که دیوارهای آن تماماً از آجر ساخته شده و چهار برج در چهار طرف آن قرار گرفته است. در وسط باغ بقعه‌ای به شکل هشت ضلعی ساخته شده که گنبد زیبای آن درست روبروی گنبد امامزاده سلطان سید علی بنا شده و خیابانی جدیدالاحداث این دو محل را به هم متصل می‌کند.

این مصلّا سالها محل نمازگذاری و عبادت بسیاری از عرفا و زُهاد بوده است در این مکان (حاج عبدالوهاب نائینی) مدفون است که به قول بسیاری از مورخین و نویسندگان «درویشی حقیقت‌اندیش» و صاحب کرامات عظیم بوده است.

«این رادمرد و عارف کامل فرزند حاج عبدالقیوم است که در سال ۱۲۱۲ هـ ق مقارن با قتل آغامحمدخان قاجار در قلعه شوش و جلوس باباخان ولیعهد و برادرزاده‌اش وفات نموده است. با مرگ حاج عبدالوهاب خلافت و لقب او به «حاج محمد حسن» که او نیز از عرفا و مشایخ زمان خود و داماد حاج عبدالوهاب بود، رسید. هم ایشان هستند که در سال ۱۲۴۵ هـ ق سلطنت محمدشاه قاجار را که در آن موقع برای او پیش‌بینی کرد» (۳)

در مورد پیش‌بینی سلطنت محمدشاه و این که حاج شیخ محمد حسن عارف بزرگ صراحتاً سلطنت او را پیش‌پیش خبر داده است نویسنده کتاب خاطرات و خطرات تأکید دارد و می‌نویسد:

«در موقع عبور نایب‌السلطنه عباس میرزا، شاهزادگان شمشیرهای خود را به حاجی محمد حسن می‌دهند و همت می‌خواهند و ایشان به محمد میرزا نوید سلطنت می‌دهد. محمد میرزا در هنگام سلطنت بارگاهی بر سر قبر او ساختن فرمود. (۴)

حاج شیخ محمد حسن در سال ۱۲۵۰ هـ ق برابر با ۱۸۳۴ م در سن ۹۴ سالگی زندگی را وداع گفت و این عمارت فعلی مصلّا که امروز بر مزار اوست به دستور آقا محمد خان پس از رسیدن به مقام سلطنت سپاسگذاری از این عارف ساخته شده است.

صفاءالسلطنه نائینی در سفرنامه خود می‌نویسد:

در این سال یعنی سال ۱۲۹۹ هـ ق به زیارت مصلّا و بقعه

۲-۴- آب انبار

در ضلع غربی مصلاً آب انبار بزرگی قرار دارد. بر طبق کتیبه موجود در بالای سر در، آب انبار ۱۵۰ سال قبل به وسیله والی وقت کرمان به مناسبت ارادتی که به پیر نائین داشته است بنا شده است. این بنا که چند هزار متر مکعب گنجایش آب دارد و دارای سه بادگیری از نوع بادگیرهای یزد می باشد و به قدری زیبا و چشم نواز است که ناخودآگاه نظر هر بیننده ای را به سوی خود جلب می نماید. این بادگیرها برای خنک و گوارا نگهداشتن آب برپا شده است و خود نمونه جالب از اختراعات فنی معماران ایرانی برای تهویه مطبوع محسوب می گردد. مصالح به کار رفته در آن تماماً از آجر چهارگوش است. این انبار دارای دو پلکان جهت برداشتن آب است که در هر کدام شیرهایی تعبیه گردیده و یکی از این پلکان ها در داخل و دیگری خارج از حصار قرار دارد. پاشیر داخل برای استفاده افراد خاص ساکن در بنا بوده است و پاشیر خارجی برای استفاده عموم بنا شده است.

۳-۴- بقعه

بقعه به صورت یک بنای هشت گوش روی سکویی که در حدود یک متر از سطح زمین بلندتر است به فاصله حدوداً ۳۰ متر از درب ورودی اصلی ساخته شده است که در هر طرف دارای درهای مشبک مشرف به باغ است. اتاقهای این بنا به صورت قرینه و به شکل چهار ایوانه از «طاق و چشمه» با آجر به صورت «خفته و راسته» ساخته شده است. جنس تمامی درهای ساختمان از چوب بوده و دارای تزئینات مشبک بسیار زیبا و از شاهکارهای دوره قاجاریه است (تصویر ۷) در داخل ساختمان راه پله هایی جهت رفتن به طبقه زیر گنبد وجود دارد. گنبد این بنا دو پوش است و از لحاظ حجم و شکل منظم، کروی و مخروطی که در نوع خود نمونه ای از گنبد سازی پیشرفته آن زمان به شمار می آید. نمای خارجی گنبد همراه با گریو بلند آن کاشی های آبی

مزار مرحومان حاجی عبدالوهاب نائینی و حاجی محمد حسن یزدی رحمهماله رفتم. هر دو پیر در یک بقعه مدفونند قبر مرحوم حاجی عبدالوهاب عارف در وسط بقعه، و قبر مرحوم حاجی محمد حسن عارف در شاه نشین طرف قبله واقع شده است. بنایی کلی این مقبره ها شامل بقعه و عمارت در وسط صحن وسیعی واقع و از اطراف دارای ایوان، رو به حیاط و باغ مشجر است. اصل بقعه و فضا را در عهد محمد شاه قاجار و به خرج دولت طراحی و ساخته اند.

۱-۴- شرح بنا

مصلاً جدید در حدود هیجده جریب مساحت دارد و دور تا دور آن را دیوار آجری بلندی به ارتفاع بیش از ۶ متر (به همراه چهار برج در چهار گوشه باغ) احاطه کرده است. داخل محوطه حصار باغچه بندی شده و باغچه های مشجر از درختان کاج و پسته و انار می باشد (آب مورد نیاز این باغ از چاهی است که برای این منظور حفر گردیده است) نمای دیوار از داخل به صورت غلام گردشی بوده و آجرها به شکل خفته راسته کار شده است بالای دیوار روی طاقنماها راه باریکی ساخته اند با دیوار کوتاه آجری و مشبک که در موقع هجوم بیگانگان برای حفاظت از این مقبره و کسانی که در آن پناه گرفته بودند به کار می رفته است. ورودی مصلاً در جبهه مشرق واقع است و دارای ساختمانی دو طبقه است که سر در و دهلیز زیبایی دارد.

در طبقه دوم سه اتاق قرار دارد. این اتاقها چشم انداز گسترده ای بر قسمت جنوبی و مشرق شهر و خیابان مجاور آن دارند. کتابخانه شهر که معاضدالسلطنه آن را تأسیس نموده بود قبلاً در بالای این سر در ورودی وجود داشته است. پس از ورود به باغ با مقبره ای روبرو می شویم که متعلق به سید نور بخشی، از بزرگان سلسله صوفیه است. سنگ روی قبر از سنگ مرمر به تاریخ ۹۵۲ هـ ق است.

رنگ ساده پوشیده شده است و طبق نظر بعضی از کارشناسان کاشی آبی رنگی که در پوشش خارجی گنبد به کار رفته است در ایران کمتر نظیر دارد و کاشی سازان تا به حال نتوانسته‌اند چنین کاشی آبی رنگی به این شفافیت و تالو بسازند پوشش زیر گنبد به شکل کاربندی پیچیده و زیبایی می‌باشد که از آجر پوشیده شده است.

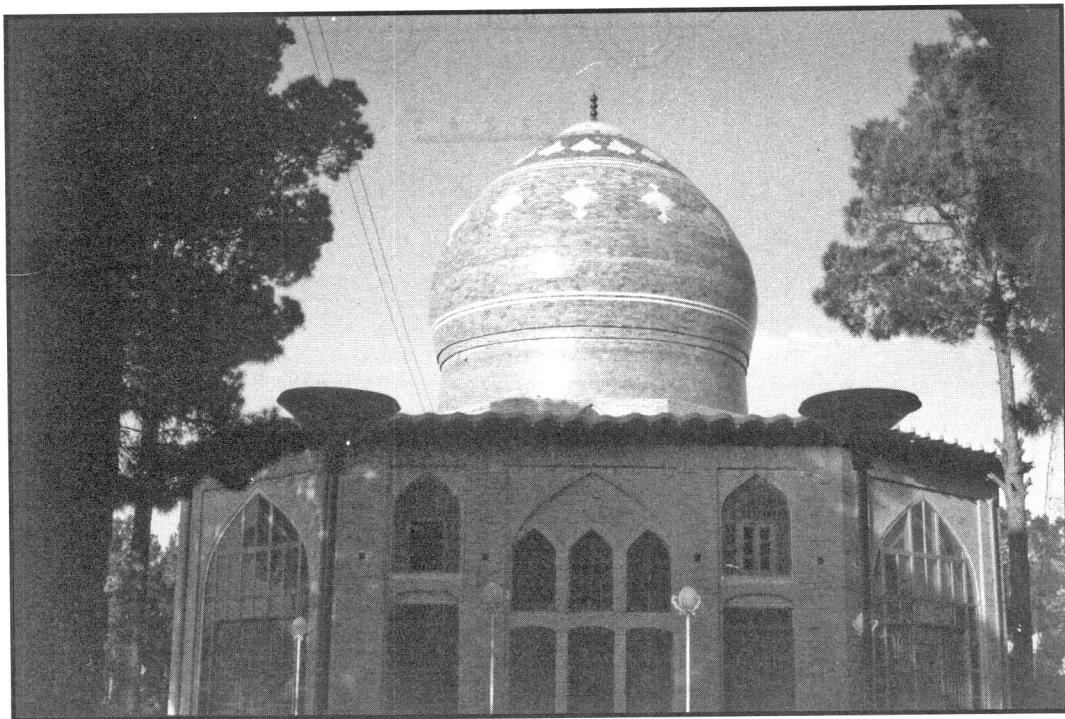
استاد پیرنیا در کتاب هندسه در معماری نوشته مهندس بزرگمهری می‌گوید:

«کاربندی این بنا جزو کاربندی ۲۴ ضلعی در روی زمینه مربع است. این نوع کاربندی به خاطر اشکالاتی که در اجرای دهانه وسیع ۶×۸ وجود دارد به ندرت به صورت ساده رسمی دیده می‌شود و معمولاً به صورت رسمی درهم در زمینه‌های مربع و هشت و نیم هشت اجرا می‌شود» (۸)

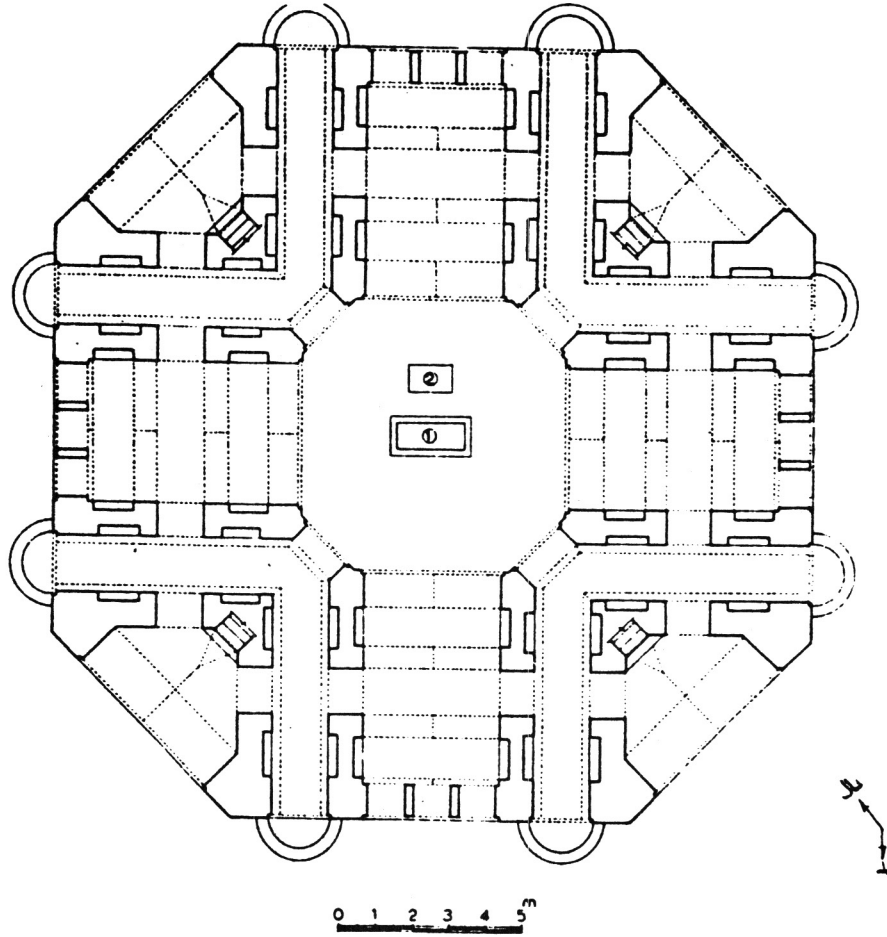
گنبد خانه با چهار فضای سه دری ترکیب شده و فضای صلیبی شکلی را بوجود آورده است که از هر سو به باغ و

اطراف خود باز می‌شود. ورود به این فضا از طریق هشت راهرو از جهات مختلف امکان‌پذیر است. اتاقهای طبقه دوم این راهروها به صورت گوشواره به فضای گنبدخانه مشرف هستند. در گوشه‌های این بنا چهار اتاق به شکل نیم هشت قرار دارد که از طریق پنجره‌های اُرسی بزرگ به باغ مشرفند. به طور کلی بقعه مزبور یک بنای کاملاً برون‌گراست که در عین حال دارای یک فضای مرکزی سرپوشیده نیز می‌باشد. دور تا دور بیرونی بقعه زیر کنگره‌های بالای بنا با نقاشیهای زیبا گل و بوته تزئین یافته است. در زیر گنبد یک سنگ مرمری به طول تقریبی ۲ متر و عرض ۷۰ سانتی‌متر بر سکویی به ارتفاع حدود ۷۰ سانتی‌متر از سطح زمین قرار دارد که مزار حاج عبدالوهاب می‌باشد و بر این سنگ مرمر به خط زیبا جملات زیر نگاشته شده است:

«... اینجا مزار مردِ راه حق و عارف کل مطلق حاج عبدالوهاب نائینی فرزند حاج عبدالقیوم جدّ بزرگوار خاندان



نائین: بقعه هشت ضلعی وسط باغ مصلائی نائین



ملاحظات	
1	شماره ۱۲۴۷ - معبد الوهاب ناینی بزرگ (۱۳۰۰ هـ)
2	شماره ۱۳۳۸ - معبد الوهاب ناینی کوچک (۱۳۰۰ هـ)

مآخذ: میراث فرهنگی استان اصفهان

شرح: مآخذ: میراث فرهنگی استان اصفهان
 مآخذ: میراث فرهنگی استان اصفهان
 مآخذ: میراث فرهنگی استان اصفهان
 مآخذ: میراث فرهنگی استان اصفهان

مآخذ: میراث فرهنگی استان اصفهان
 مآخذ: میراث فرهنگی استان اصفهان

پیرنیا که در سال ۱۲۱۲ هـ ق خرقة تهی کرد»

در مجاورت این قبر سنگ قبر دیگری است که مربوط به مرید ایشان حاج محمد حسن می باشد. وی پس از سالها خدمت به پیر در سال ۱۲۵۰ درگذشت و در همین مکان سر بر آستان جانان نهاد.

از شاگردان دیگرش حاج میرزا ابوالقاسم حسین شیرازی ملقب به «سکوت» است که در سال ۱۲۳۹ فوت نموده و در بقعه احمدبن موسی در شیراز مدفون است.

لوح دیگری نیز زیر گنبد با سنگ مرمر بسیار مرغوب و خط خوش بسیار زیبا، با عنوان (هوالحی الذی لایموت) وجود دارد که آرامگاه مرحوم معاضدالسلطنه است.

۴-۴- کتیبه‌ها

در اطراف بقعه چهار درب است که بالای هر کدام عبارتی روی کاشی با خط بسیار زیبا نوشته شده که بر یکی از آنها عبارت، «ولایه علی بن ابی طالب حصنی» مشهود است و بر درب دیگر تاریخ وفات حاج عبدالوهاب نقش بسته (علی الله مقامه هوالوهاب ذوالقره ولا عینی ۱۲۱۲ هـ ق) و بر سومین درب عبارت «قال رسول الله: من کُنت مولا ... الخ». و بر درب چهارم (قال رسول الله انا مدینه العلم ... الخ سنه) ۱۳۳۱ نگاشته شده است.

۵- نتیجه‌گیری:

بدون تردید یکی از جالبترین مسائلی که در تاریخ معماری اسلامی مطرح می باشد اساس و چگونگی شکل‌گیری بناها و اماکن مذهبی است. شکل و ساختمان این گونه بناها همچون مصلّاها تابع ساختار اجتماع بوده و در ارتباط با آن شکل گرفته است. از خصوصیات بارز چنین بناهایی این است که سالها محل نمازگزار و عبادت بسیاری از عرفا و زهاد بوده است. در مورد تاریخ ساخت مصلّای عتیق اطلاعی در دست نیست ولی مصلّای جدید در زمان قاجاریه ساخته شده است.

اطراف این بنا را حصار آجری بلندی احاطه کرده است که از داخل به صورت غلام گردشی می باشد. بنا شامل آب انباری است که بر طبق کتیبه آن ۱۵۰ سال قبل ساخته شده است. در وسط بقعه‌ای هشت ضلعی وجود دارد که به شکل چهار ایوانه از «طاق و چشمه» با آجر به صورت خفته و راسته ساخته شده است. گنبد این بقعه دو پوش است و از لحاظ حجم و شکل، کروی و مخروطی است که در نوع خود نمونه‌ای از گنبد سازی آن زمان به شمار می آید، و با کاشی آبی رنگ ساده پوشیده شده است. پوشش زیر گنبد جزء کاربردی ۲۴ ضلعی رسمی روی زمینه مربع است. دور تا دور بیرون بقعه زیر کنگره‌های بالا با نقاشیهای زیبا (گل و بوته) تزئین یافته است و کتیبه‌هایی در اطراف روی کاشی با خط بسیار زیبا نوشته شده است.

۶- یادداشتها و منابع:

۱) غلامرضا گلی زواره: سیمای نائین (گوهر کویر) تهران،

سازمان تبلیغات، ص ۱۷۷

۲) محمد یوسف کیانی: شهرهای ایران، ج ۴ مقاله

سلطانزاده، تهران، جهاد دانشگاهی، ۱۳۶۶، ص ۲۲۵

۳) میر خواننده: تاریخ روضه‌الصفاء قسمت قاجاریه، بی‌نا، بی‌تا

۴) مهدیقلی هدایت: خاطرات و خطرات، تهران، زوار، ۱۳۲۲، ص ۱۵۴

۵) محمد ابراهیم باستانی پاریزی: تلاش آزادی (زندگانی

مشیرالدوله) تهران، علمی، ۱۳۲۷، ص ۱۷

۶) میرزا علی خان نائینی: سفرنامه صفاءالسلطنه نائینی، به

اهتمام محمد گلبن، تهران، انتشارات اطلاعات، ۱۳۶۶، ص ۱۷

۷) گزارش دفتر فنی سازمان ملی حفاظت آثار باستانی:

میراث فرهنگی کشور، بی‌تا.

۸) محمد کریم پیرنیا: هندسه در معماری نوشته زهره

بزرگمهری، میراث فرهنگی، تابستان ۱۳۷۱، ص ۲۷

توضیح

متأسفانه در شماره ۲۸ مجله اثر صفحه ۱۵۶ در بخش خلاصه پایان-

نامه‌ها در مقاله " طرح مرمت و بازسازی بازارچه مقصود بیسک "

اشتباهی در نام دانشگاه و نام استاد راهنما رخ داده بود که ضمن

پوزش، به شرح ذیل تصحیح می‌گردد:

دانشگاه: دانشگاه هنر

استاد راهنما: دکتر عبدالله جبل علی

تاریخ: ۱۳۷۴