

پناهای تاریخی در پناه قانون

ثبت آثار و بناهای تاریخی در فهرست آثار ملی ایران یکی از حرکت‌های جدی و مؤثر در حفظ و حراست تپه‌ها و ابنیه تاریخی به شمار می‌آید.

سازمان میراث فرهنگی کشور از چندی پیش با توجه و تأکید بر امر خطیر و به منظور نگهداری بهینه و حفاظت دقیق تر آثار و یادمانهای تاریخی کشور، در ثبت آثار ملی سرعت و شتاب بیشتری یافته است و ظرف کم‌تر از چند دهه، بیش از دهها اثر و بنای تاریخی را در فهرست آثار ملی کشور به ثبت رسانده است. مجله اثر به منظور اطلاع‌رسانی و آشنایی خوانندگان و علاقمندان به میراث فرهنگی کشور، از این پس در هر شماره تعدادی از تپه‌ها و بناهای به ثبت رسیده را با شرح مختصر و توضیحات لازم چاپ و منتشر می‌کند:

رختشویخانه سنتی - زنجان

ثبت تاریخی ۱۷۴۷

بنای رختشویخانه که در بین بافت تاریخی شهر و محله معروف به باباجمال چوقوری قرار دارد، در سال ۱۳۴۵ هجری قمری احداث شده است. معمار این بنا، دو برادر به نامهای مشهدی اکبر (معمار) و مشهدی اسماعیل (بنا) بودند.

بخش نخست رختشویخانه شامل حیاط به ابعاد ۱۲×۳۳ متر، با فضای سبز و اعیانی به مساحت ۶۰ متر مربع شامل دو اتاق در جبهه شمالی است که محل سکونت سرایداری و مدیریت رختشویخانه را تشکیل می‌داده است.

بخش دوم فضاهای مربوط به امر شستشوی لباس است که خود شامل قسمتهای مختلف است. خزینه یا مخزن جمع‌آوری آب به ابعاد ۱۷×۱۱/۵ و به ارتفاع ۸ متر است که سقف آن متشکل از سه واحد طاق و تویزه است.

قسمتی از این مخزن به فضایی شبیه به تراس که مشرف به محل شستشو جهت اشراف کامل مدیریت به اعمال استفاده کنندگان می‌باشد، اختصاص یافته است.

فضای اصلی رختشویخانه سالنی به ابعاد ۶۲×۱۳/۷ متر است که با پرسپکتیو بسیار زیبا طراحی و اجرا شده است. این فضا توسط

۱۱ ستون به ارتفاع ۲/۷۰ متر به طور قرینه سالن را به دو قسمت تقسیم نموده است. معمار، با اجرای ۱۲ تویزه در هر سقف، پوشش عرقچین هر چشمه را بر آنها استوار نموده است.

محل شستشوی لباس به طور قرینه از ۴ واحد حوضچه و مجرای بین آنها تشکیل شده که ابتدای شستشو از انتهای جریان آب شروع شده و محل مخصوص شستن لباسهای آلوده و مجراهای دیگر به ترتیب محل شستشو لباسها تمیزتر و آبکشی است. و اولین حوضچه از سر چشمه به آب شرب استفاده کنندگان اختصاص یافته است.

مدرسه دارالفنون - تهران

ثبت تاریخی: ۱۷۴۸

مدرسه دارالفنون در ابتدای خیابان ناصر خسرو قرار گرفته و سنگ بنای آن در اوایل سال ۱۲۶۶ ه.ق در زمینی واقع در شمال ارگ نهاده شد. نقشه آن را میرزا رضای مهندس ترسیم نمود و محمدتقی معمارباشی به ساختن آن اقدام کرد.

ساختمان بخش شرقی دارالفنون تا اواخر سال ۱۲۶۷ ه.ب به انجام رسید و بقیه آن تا اوایل سال ۱۲۶۹ پایان یافت.

بنای دارالفنون در حال حاضر دارای دو ورودی است که ورودی

اصلی آن با سردر بلند و تزیینات کاشیکاری در ضلع شرقی و در کنار خیابان ناصرخسرو قرار گرفته است. ساختمان دارای حیاط مرکزی و بنای دو طبقه در تمامی اضلاع است.

در جبهه شمالی هر طبقه چهار اتاق، در جبهه جنوبی سالن آمفی تئاتر و نمازخانه قرار گرفته است. در جبهه غربی ۶ اتاق و در جبهه شرقی ۴ اتاق و یک سالن به ابعاد ۱۶×۸ متر و همچنین انبار تدارکات واقع شده است.

این بنا در حال حاضر مدرسه عالی تربیت معلم می باشد.

خانه امیر کبیر - تبریز

ثبت تاریخی: ۱۷۴۹

خانه امیر نظام در محله ششگلان تبریز قرار دارد. تاریخ احداث بنا با توجه به سبک معماری آن، به دوره قاجاریه و زمان حکومت نایب السلطنه عباس میرزا می رسد که در دوره های بعد تغییراتی در آن صورت گرفته است.

زیربنای ساختمان ۱۲۰ متر مربع است که در دو طبقه ساخته شده است. در طبقه زیرین حوضخانه وسیعی با ستونهای سنگی و طاقهای آجری قرار دارد، که توسط کریدورهایی در طرفین به اتاقهای متعدد ارتباط می یابد. در طبقه بالا یک سالن بزرگ به ابعاد ۱۱/۵×۹/۵ با پنجره های مشبک ارسی مزین به شیشه های الوان دیده می شود. راهروهای طرفین این بالکن به ایوان سرتاسری رفیع با ۱۶ ستون زیبا منتهی می گردد. در طرفین این راهروها نیز اتاقهای متعددی احداث گردیده است.

خانه مشتمل بر دو حیاط بیرونی و اندرونی است که حیاط اندرونی در قسمت شمال خانه قرار دارد و با کوچه ای فرعی به خیابان عارف ارتباط پیدا می کند.

ساختمان کشاورزی مرکز تحقیقات کشاورزی ایلام

ثبت تاریخی: ۱۷۵۰

این بنا در خیابان آیتاله حیدری شهر ایلام واقع شده و از آثار اواخر دوره قاجاریه است. مساحت مجموعه بنا حدود ۱۵۰ هزار متر مربع

است و بنای آن با سبکی خاص به صورت منفرد شامل دو سالن بزرگ به ابعاد ۸/۵×۴/۲۵ متر در طرفین بنا و سه اتاق در وسط و یک ایوان یا تراس با ستونهای جانبی به ارتفاع ۵ متر مزین به سرستونهای گچبری در جلوی آنهاست. در و پنجره ها کاملاً از چوب جنگلی ساخته شده، مصالح به کار رفته در بنا آجر است. در قسمت در ورودی ساختمان، استخر جانبی با سنگهای حجاری شده موجود می باشد. آب این استخر از چشمه ای تأمین می شود که به وسیله قنات از دامنه کوه انار تا بدانجا منتقل شده است.

قلعه سب - سراوان

ثبت تاریخی: ۱۷۵۱

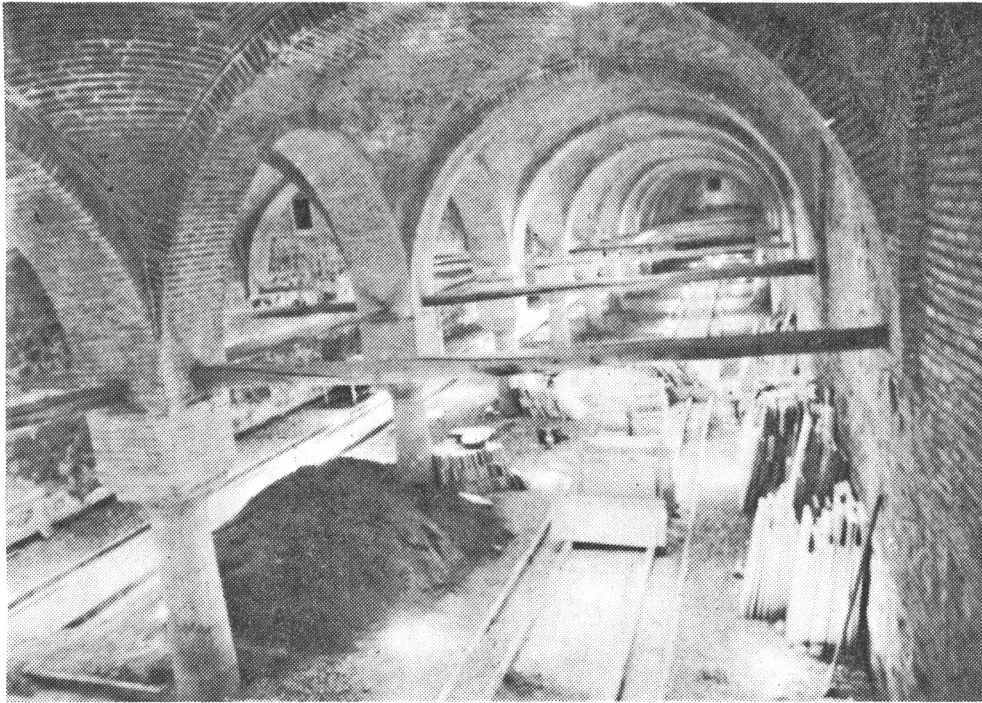
روستای سب در ۱۰ کیلومتری جنوب شرقی سوران و ۴۵ کیلومتری جنوب غربی شهرستان سراوان واقع شده و قلعه بزرگ آن در محله قدیمی یا محله قلعه قرار گرفته است.

از زمان ساخت قلعه اطلاع دقیقی در دست نیست ولی بر اساس گفته معمرین در اواخر دوره قاجاریه ساخته شده است.

معماری قلعه شامل دو قسمت است:

۱ - ساختمان اصلی قلعه: که تقریباً در مرکز حصار و متصل به ضلع شمالی قرار گرفته و به صورت مستطیل به ابعاد (۲۵×۳۶ متر) می باشد ولی هر چه بر ارتفاع آن افزوده می شود از حجم بنا کاسته می شود. در حقیقت به صورت هرم ناقص دو طبقه ای است که بر روی صخره ای طبیعی و نسبتاً مرتفع ساخته شده است. ورودی اصلی بنا در ضلع شرقی قرار دارد که با واسطه راهرویی به طول ۱۶/۵ متر به حیاط مرکزی قلعه راه می یابد. در اطراف حیاط اتاقهایی ساخته شده که سقف آنها از تنه های درختان نخل می باشد.

۲ - حصار قلعه به ابعاد ۷۴×۴۸ متر و به عرض حدود ۳ متر است که حدود ۴۰ اتاق کوچک و بزرگ در اطراف حیاط و حصار قلعه ساخته شده است. نمای داخل و خارج ساختمان قلعه شامل تزیینات ساده خشتی است.



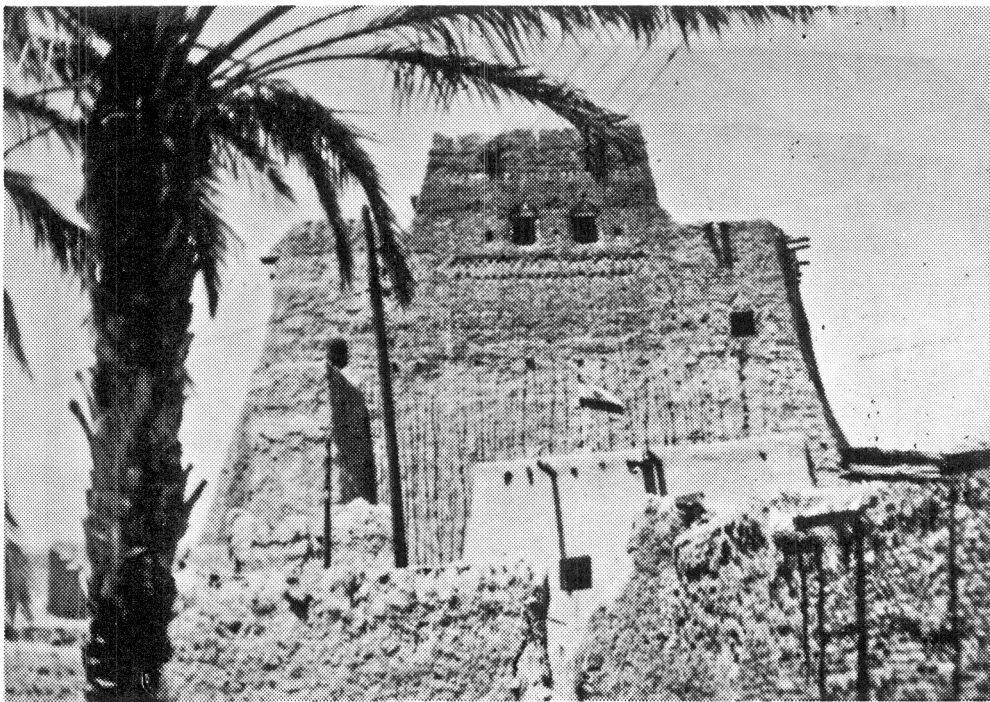
زنجان - رختشویخانه



تبریز - خانه امیر کبیر



ایلام - ساختمان مرکز تحقیقات کشاورزی



سراوان - قلعه سيب سراوان

خانه دکتر رضا اعلم - اصفهان

ثبت تاریخی: ۱۷۵۲

خانه دکتر اعلم در خیابان عبدالرزاق محله پشت بارو، مجاور مسجد تل عاشقان قرار گرفته است. این بنا به دست امین‌التجار از تجار بنام اواخر دوره قاجار و پدر حاجیه خانم امین اولین بانوی مجتهده ایران بنا شده است.

ایوان این خانه دارای شش ستون تزیینی است که دو ستون آن با ارتفاع بیشتر در وسط و چهار ستون به صورت زوج در طرفین ایوان قرار گرفته‌اند. در ضلع شمالی، سالن هفت دری قرار گرفته و در دو طرف شاه نشین آن دو فضای کوچک قرار دارد. یک هفت دری ضلع جنوبی را اشغال کرده که سفره خانه است. این اتاقها دارای تزیینات گچبری، آئینه کاری، نقاشی گل و مرغ روی گچ، نقاشی روی شیشه و ارسی‌های بسیار زیبا است. ارسی هفت دری دارای ورودی شرقی و غربی با درهای چهار لت است.

حمام وزیر - اصفهان

ثبت تاریخی: ۱۷۵۳

حمام وزیر در منتهی الیه محله تاریخی دردشت و در کوچه حاج محمدجعفر آباده‌ای قرار گرفته است و جزئی از یک مجموعه شامل بازارچه - تیمچه و کوی وزیر بوده است. به موجب سنگ نوشته موجود در حمام، بانی این مجموعه یکی از وزرای دوره سلطنت شاه عباس دوم صفوی است.

بنا به شیوه حمامهای زمان خود شکل گرفته و از سطح کوچه پایین‌تر است و شامل سربینه، خزینه گاورو چاه منبع است. طاقها گنبدی شکل با نورگیری در سقف است. این حمام دارای تزیینات کاشیکاری بسیار زیبا بوده که در قسمتهایی این کاشیکاری مزین به نقوش مینیاتور بوده که هنوز بخشهایی از آن باقی مانده است.

مدرسه جلالیه

ثبت تاریخی - ۱۷۵۴

این بنا در محله احمدآباد روبروی خیابان گلزار قرار گرفته است. مدرسه جلالیه در زمان شاه سلطان حسین صفوی به وسیله

جلال‌الدین محمد حکیم ساخته شده است. کتیبه سردر مسجد مورخ به سال ۱۱۴۱ هجری قمری است. بانی بنا در سال ۱۱۳۱ هجری وفات یافته و در سردابی در زیر اتاق هشت گوش مدرسه مدفون گردیده است.

مدرسه دارای دو محور تقارن عمود بر هم است. دسترسی به فضاها توسط حیاط مرکزی صورت می‌گیرد. سردر ورودی کاشیکاری مدرسه به وسیله یک هشتی به صحن مرتبط می‌گردد. مدخل نمازخانه مدرسه نیز به این هشتی باز می‌شود.

حیاط مدرسه مستطیل شکل است که در ضلع شرقی و غربی هر کدام، چهار حجره قرار گرفته و در ضلع جنوبی دو حجره در دو طرف هشت ورودی و در جبهه شمالی، یک فضای هشت گوش در وسط که زیر آن مدفن بانی مدرسه است و دو حجره در دو طرف آن واقع شده است. سردر مدرسه با مقرنسکاری ظریف و زیبا تزیین شده و دارای کتیبه‌ای به خط ثلث سفید بر زمینه آبی لاجوردی است. این بنا در سال ۱۳۴۴ به تصرف درآمد و هم اکنون در اختیار طلاب علوم دینی قرار دارد.

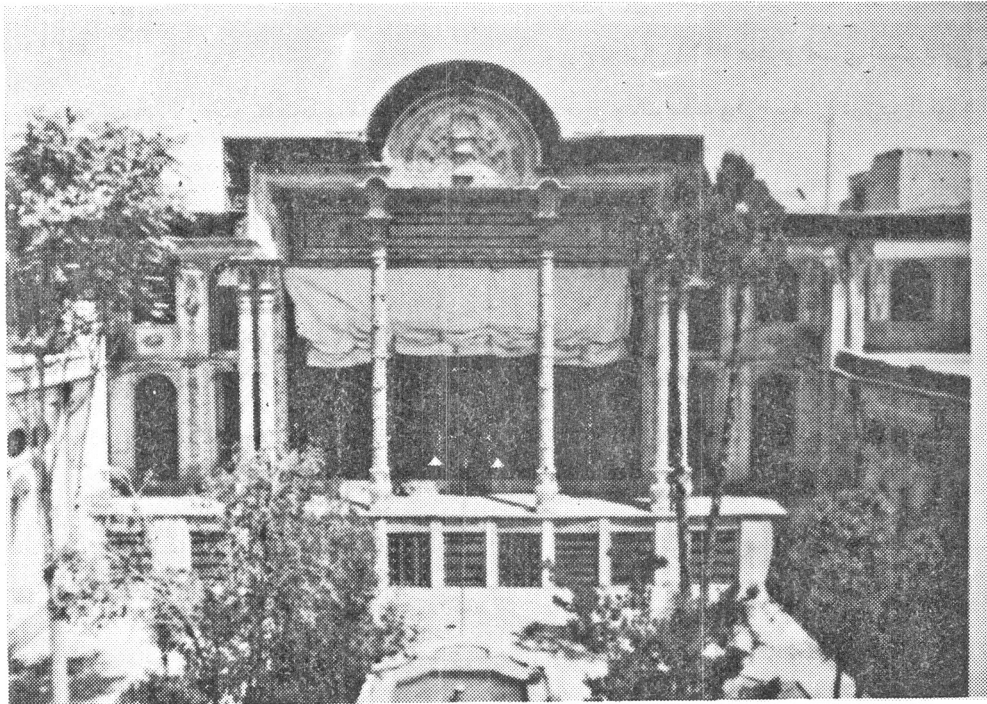
مسجد صفا - اصفهان

ثبت تاریخی: ۱۷۵۵

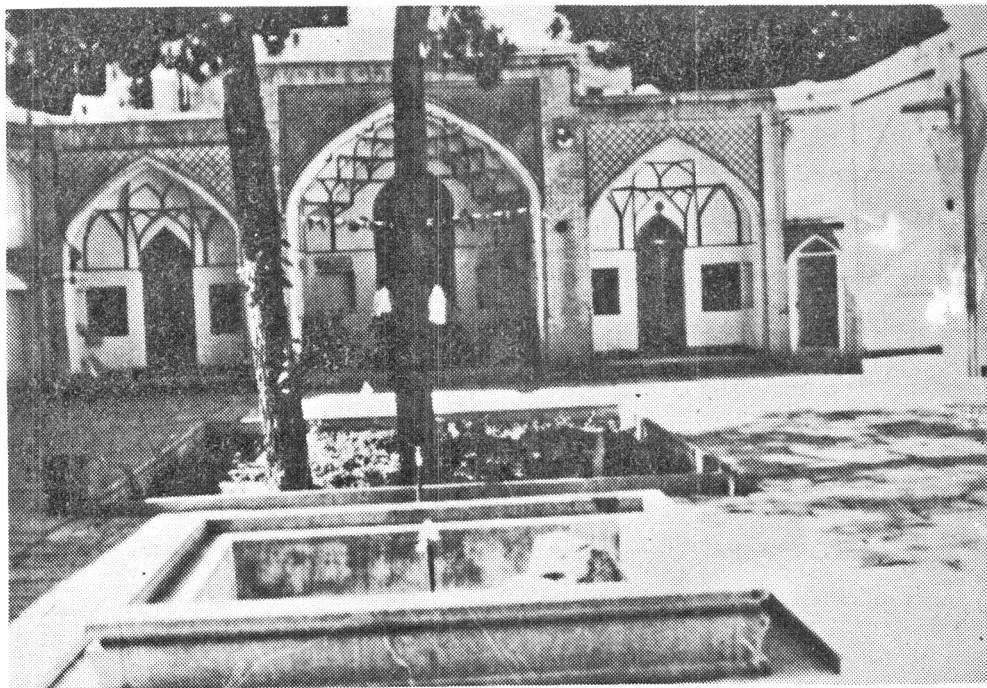
این مسجد در محله شهشهان و نزدیک بقعه شهشهان قرار دارد و با توجه به کتیبه سردر، مسجد در سال ۱۲۹۰ هجری قمری به دست سیدمحمد علی بن محمدباقر گلستانه اتمام یافته است. کتیبه سردر به خط ثلث اثر محمدتقی بن محمد ابراهیم است. ورودی مسجد که در قسمت شرقی بنا قرار گرفته توسط یک هشتی به صحن متصل می‌گردد.

مسجد دارای یک حیاط مرکزی، و به فرم دو ایوانی است. این ایوانها در شمال و جنوب صحن واقع شده‌اند. کتیبه ایوان جنوبی مسجد بخت بنایی شامل سوره اخلاص و آیه وان یکاد و با تاریخ ۱۲۹۱ هجری قمری است.

شبستان مسجد در قسمت غربی صحن واقع شده و دارای ۸ ستون مدور آجری است. بر دو لنگه در شبستان تاریخ ۱۲۸۹ دیده می‌شود. محراب مسجد دارای تزیینات معقلی و کاشیکاری و



اصفهان - خانه دکتر رضا اعلم



اصفهان، مدرسه جلالیه

کتیبه‌ای به خط ثلث سفید بر زمینه لاجوردی شامل صلوات بر چهارده معصوم و تاریخ صفر ۱۲۹۰ هجری قمری است.

خانه جلالی (معروف به شیخ بهایی) - اصفهان

ثبت تاریخی: ۱۷۵۶

این اثر تاریخی در خیابان عبدالرزاق کوچه ابواسحاقیه همجوار مسجد جامع اصفهان واقع شده و از نظر معماری و سبک ساختمانی، سه دوره مشخص صفوی، قاجار و اوایل پهلوی در آن قابل تمایز است.

خانه دارای حیاط مرکزی و چهار جبهه ساختمان است. قسمت شمالی خانه از آثار دوره قاجار شامل یک سالن مرکزی پنج دری با پنجره‌های ارسی و تزیینات آئینه کاری، گچبری و نقاشی است. دو راه پله در طرفین سالن قرار دارد که در انتهای راهروی منشعب از پله‌های مذکور دو پلکان وجود دارد. پلکان راهروی شرقی به زیرزمین و پلکان راهروی غربی به اتاق فوقانی غربی سالن مرکزی ارتباط دارد.

جبهه شرقی شامل آشپزخانه و ورودی و یک سالن سه دری با تزیینات و مقرنسکاری و پنجره‌های ارسی با شیشه‌های رنگی، و راهروهای طرفین آن است. این بخش از آثار دوره صفویه است. در جبهه جنوبی در دو طبقه ساختمانی از دوره پهلوی با تزیینات بسیار زیبا در اتاق مرکزی قرار دارد. تزییناتی مانند مقرنسکاری، قطار بندی و آئینه کاری در اتاقهای مرکزی سه جبهه شمال شرقی و جنوبی دیده می‌شود.

امامزاده قاسم - الیگودرز

ثبت تاریخی: ۱۷۵۷

در فاصله چهار کیلومتری شمال غربی شهر الیگودرز در روستای امامزاده قاسم، بقعه مشهور به امامزاده قاسم واقع شده است. به نظر می‌رسد که بنا در دو دوره ساختمانی ساخته شده باشد. دوره اول مربوط به احداث بنا است که مطابق تاریخ در ورودی آن، قبل از سال ۷۳۸ هجری صورت گرفته است. دوره دوم ملحقاتی است که بعداً در قرن نهم و حدود سال ۸۵۰ هجری انجام یافته است.

ساختمان امامزاده در محوطه‌ای باز و بر روی بلندی واقع شده و سردر ورودی با طاق بلند و کشیده در جبهه شرقی آن قرار گرفته است و دارای تزیینات کاشیکاری معرق بسیار زیبایی است.

پلان حیاط به صورت هشت ضلعی است که در چهار جهت اصلی آن چهار ایوان بلند با پوشش طاق و تویزه واقع شده و در چهار جهت فرعی به ترتیب جنوب شرقی ورودی حیاط، شمال شرقی و شمال غربی راه‌پله‌های طبقه دوم و جهت جنوب غربی به اتاقها و دهلیزهای جنوبی متصل می‌گردد.

پلان بقعه به صورت چلیپا است که پلان مرکزی در بالا تبدیل به ۸ و سپس ۱۶ ضلعی و دایره گردیده و گنبد بر روی آن قرار می‌گیرد. گنبد خارجی به صورت ۱۶ ترک هرمی است.

ورودی بقعه دارای در بسیار نفیسی با فرم گره‌بندی است و تاریخ فی شهر محرم الحرام سنه ثمان و ثلاثین و سبع مائه را نشان می‌دهد.

دو صندوق نفیس با تاریخ ۸۵۰ هجری قمری بر روی قبر امامزاده قاسم و امامزاده زید مدفونین بنا قرار دارد.

شهر توس با مجموعه ارگ و برج و بارو

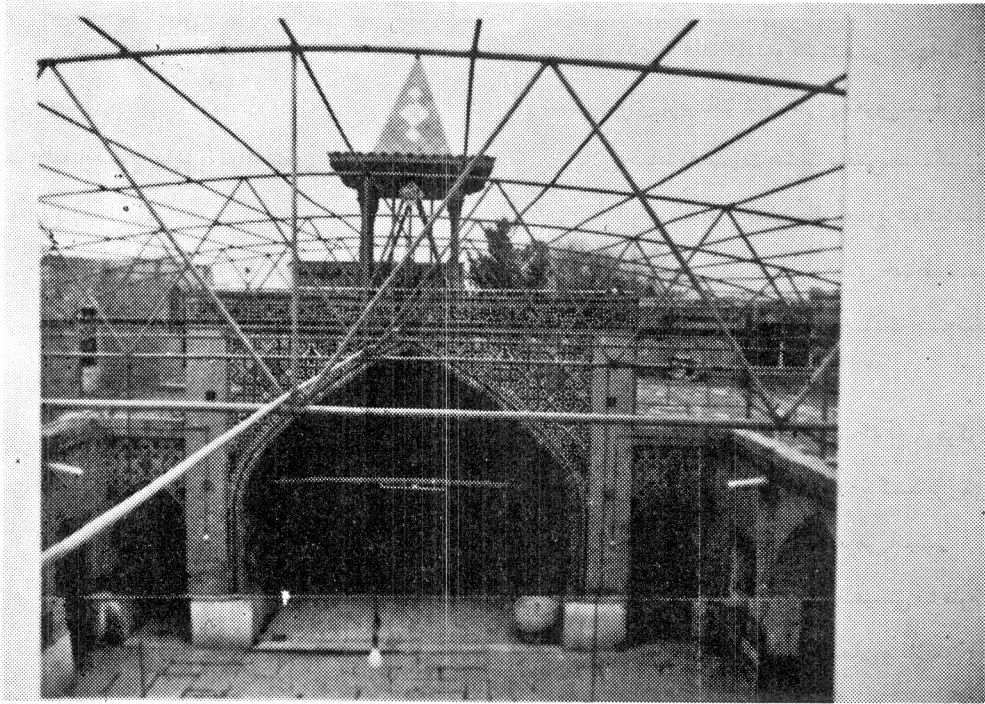
ثبت تاریخی: ۱۷۵۸

محلی که اکنون به شهر توس شهرت یافته محوطه‌ای است محصور در بارو و برجهای گلی که در ۳۵ کیلومتری شمال غرب شهر مشهد واقع شده است.

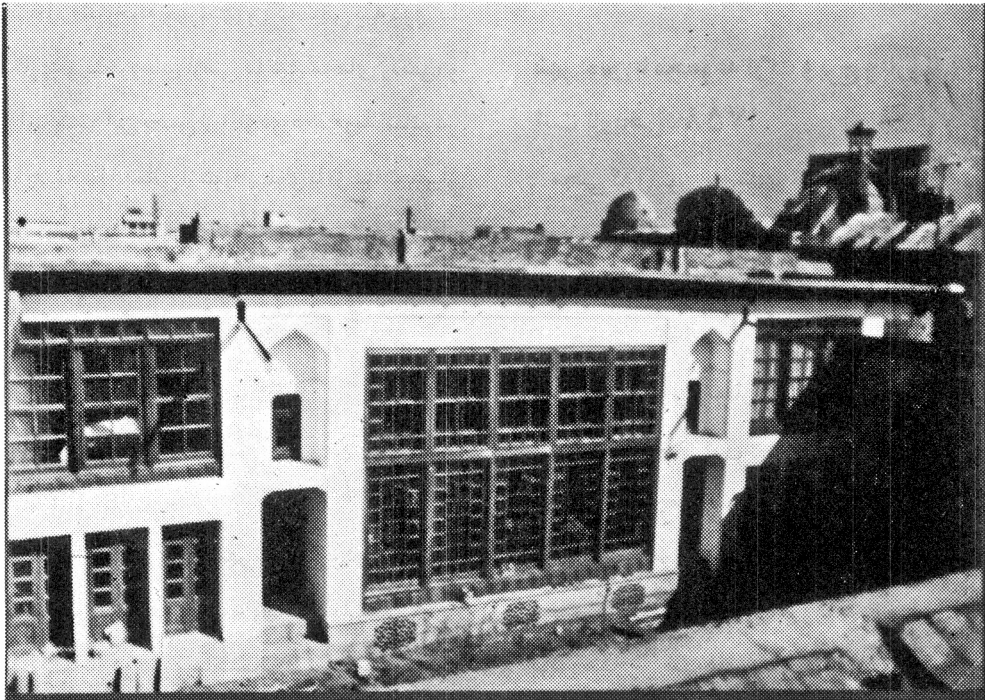
همچنان که از متون تاریخی برمی‌آید توس ناحیه‌ای شامل شهرکهای طابران و نوقان بوده و محتمل است که طوس فعلی همان طابران باشد که در قرن چهارم هجری از بزرگترین شهرهای این نواحی به شمار می‌رفته و برج و بارویی عظیم داشته است. در پاره‌ای از متون نیز نوشته‌اند که نوقان مرکزیت طوس را داشته و در قرن دوم حمیدبن قحطبه در نوقان باغ و کاخی احداث کرده بود.

توس همچون شهرهای دیگر خراسان در حمله مغول آسیب فراوان دید و در سال ۷۹۱ در هجوم جلال الدین میرانشاه تیموری مهلک‌ترین ضربه‌ها را تحمل کرد.

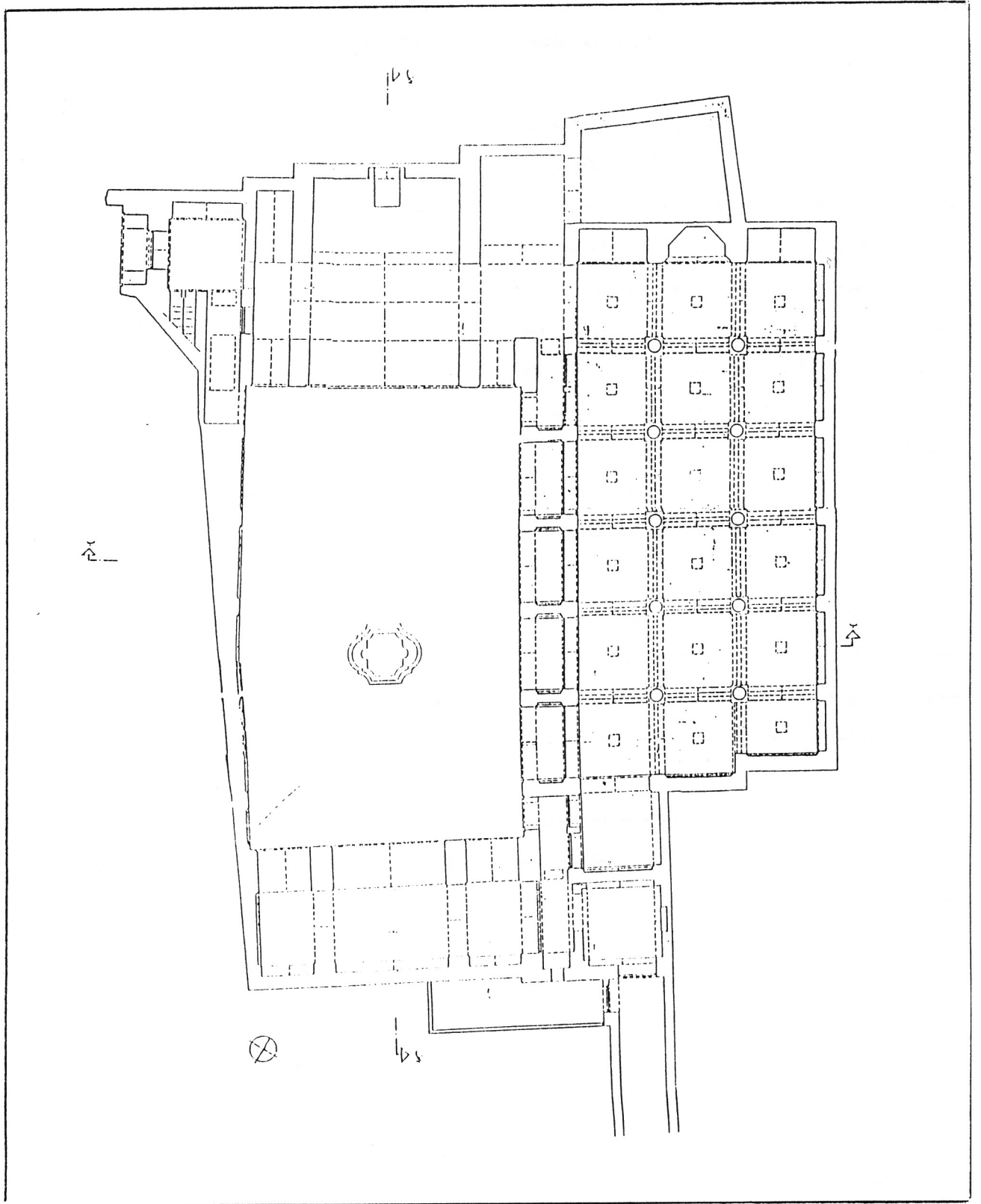
محمد حسن خان اعتمادالسلطنه در سال ۱۳۰۱ ه ق



اصفهان - مسجد صفا



اصفهان - خانه جلالی



نقشه - مسجد صفا، اصفهان

می‌نویسد: باره شهر طوس که یک فرسخ طول و یکصد و شش برج داشته و قلعه شهر هشتصد ذرع دور آن بوده و خندق که بر گرد قلعه بوده است.

با توجه به بررسیهای باستان‌شناسی به عمل آمده در توس در درون حصار و برج و باروی توس سه روستای نه چندان بزرگ قرار داشته‌اند که امروز به اراضی مسطح و زمینهای مزروعی تبدیل شده‌اند.

خانه آزاده - چالستر

ثبت تاریخی: ۱۷۵۹

این بنا در روستای چالستر از توابع شهر کرد قرار گرفته است. از نظر ویژگیهای معماری در این بنا سه نوع بافت متمایز وجود دارد.

۱- جبهه غربی در دو طبقه مربوط به اواخر دوره زندیه به تاریخ ۱۲۰۶ هـ ق

۲- جبهه جنوبی شامل سه سردر اصلی و دالان که بر اساس کتیبه سنگی موجود در بالای ورودی در سال ۱۳۰۷ هـ ساخته شده است.

۳- جبهه شرقی و شمالی از آثار اوایل نیم قرن اخیر است.

بنا دارای حیاط مستطیل شکلی است که در اطراف آن اتاقهای متعدد احداث گردیده است. تزیینات این بنا را ارسیه‌ها، پنجره‌های مشبک، درهای گره چین، گچ‌بریهای سقف، آئینه کاری در سقف و گچ‌بریهای دیواری و سربخاریها تشکیل می‌دهند. همچنین بر روی تمامی درهای قسمت متأخر کاربرد هنرهای روی چوب در آفرینش نقوش مختلف شیشه خور مشاهده می‌گردد.

مسجد قندی - تهران

ثبت تاریخی: ۱۷۶۰

این مسجد در محله خانی‌آباد خیابان تختی واقع شده و از آثار دوره قاجاریه به شمار می‌رود. این بنا توسط حاج آقا سیدهاشم هاشمی مشهور به قندی از تجار بزرگ قند در بازار تهران ساخته شده است. بنا دارای صحن، ایوان و شبستان بزرگی است. شبستان در بخش جنوبی حیاط و پشت ایوان واقع شده دارای نه ستون سنگی و پوششی با گنبدیهای عرقچین با مصالح آجر است.

این مسجد دارای دو محراب کاشیکاری است. مسجد دارای موقوفاتی چون دکاکین و منازل اطراف مسجد می‌باشد.

مسجد خوزان - خمینی شهر

ثبت تاریخی: ۱۷۶۱

این بنا در محله فتح‌آباد واقع در خیابان شریعتی خمینی شهر قرار گرفته است. از ظواهر امر چنین برمی‌آید که مسجد از دوره‌های سلجوقی - ایلخانی و قاجار نشانه‌هایی از خود حفظ نموده است. نمای فعلی داخلی شامل تزیینات دوره صفوی است و یک شبستان الحاقی نیز از دوره قاجار است. کتیبه‌ای که در دالان ورودی قرار دارد مورخ به سال ۱۱۰۸ هجری قمری است مسجد به صورت چهار ایوانی شامل دو ورودی در قسمت‌های جنوب غربی و شمال شرقی است. صحن مربع شکل و در چهار ضلع، ایوانها به صورت قرینه روبروی یکدیگر واقع شده‌اند. دو شبستان کوچک در طرفین گنبدخانه و یک شبستان با سی ستون سنگی با مقطع هشت ضلعی که از الحاقات دوره قاجار است پشت ایوان غربی قرار گرفته‌اند.

مسجد دارای یک گلدسته با نمای تزیینات کاشیکاری است. تزیینات نمای داخلی صحن مسجد به شیوه معقلی و سقف ایوانها با اسلیمی و نقوش هندسی سبک صفویه نقاشی شده است.

بنای میرزبیر - سیرجان

ثبت تاریخی: ۱۷۶۲

به فاصله ۳۵ کیلومتری شمال شرقی سیرجان حدود ۱۵۰ متری شرق روستای شریف‌آباد قهستان بر روی تپه‌ای قرار گرفته است. بر اساس کتیبه گچبری محراب، بنا متعلق به سال ۷۵۱ هجری قمری و دوره حکومت آل مظفر است.

بنا که به اقوالی بر روی قبر شخص عارفی به نام میرزبیر احداث گشته دارای پلان مربعی به ابعاد ۹ متر است. قطر دیوارهای سنگی آنها ۲ متر و فضای داخلی ۷×۷ متر و ارتفاع آن حدود ۸ متر است. بنای میرزبیر با قلوه سنگ و ملات گچ ساخته شده است.

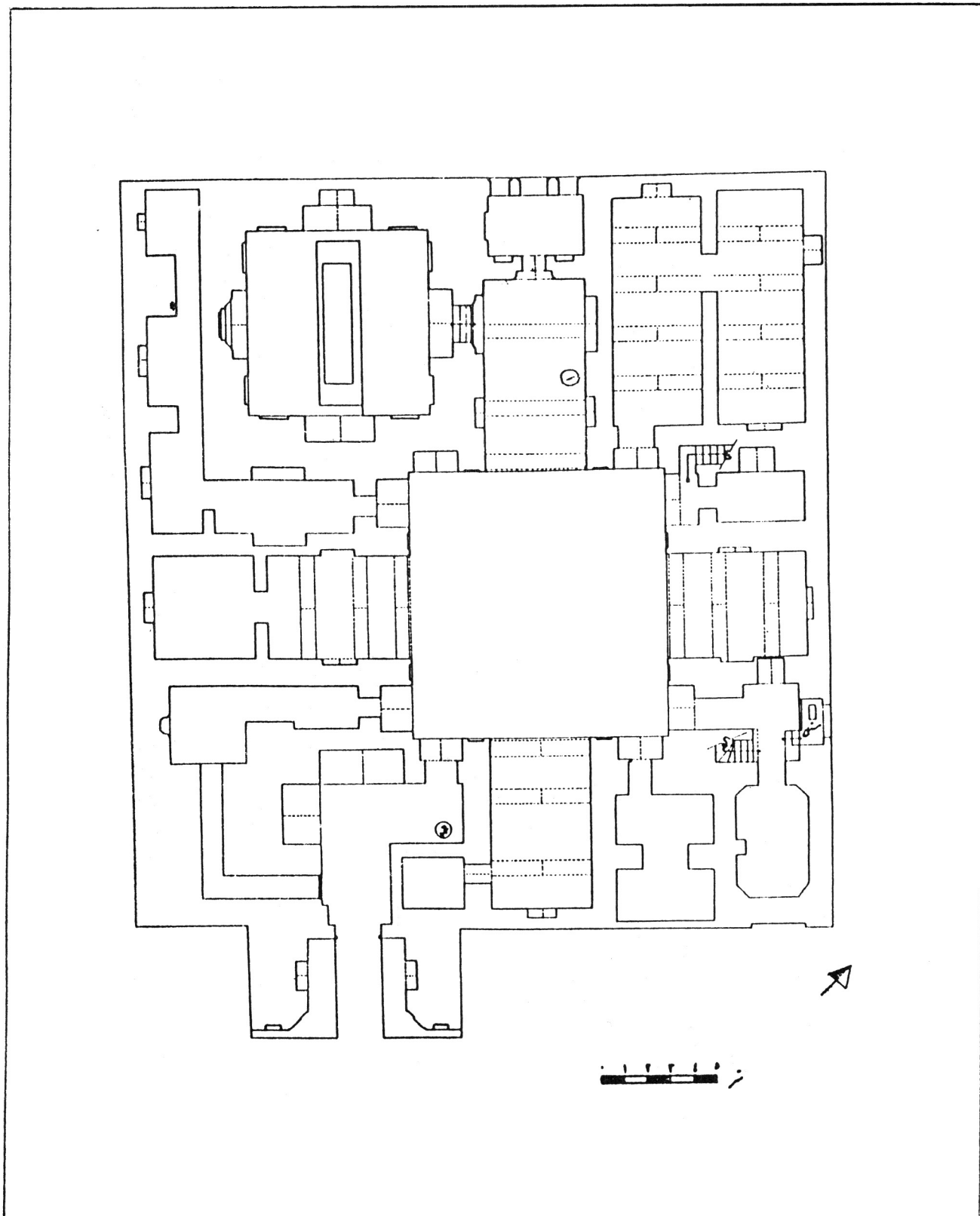
در حاشیه بالای بقعه کتیبه‌ای به خط ثلث به صورت برجسته دور تا دور بنا به چشم می‌خورد که بر آن آیه ۱ تا ۸ سوره مبارکه فتح



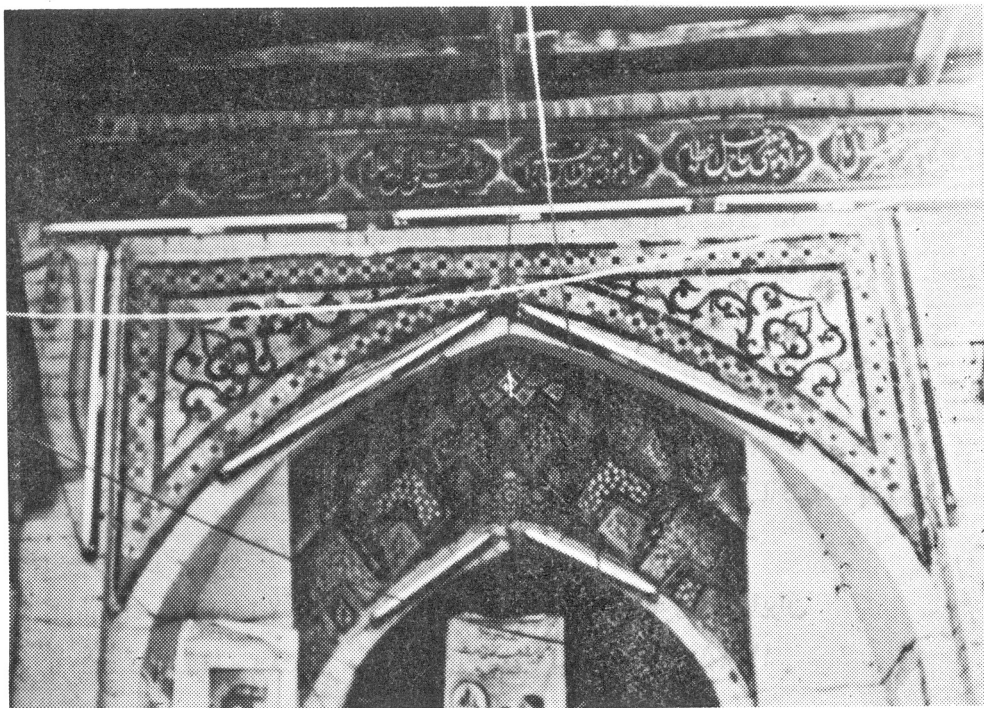
الگودرز - امامزاده قاسم



چالشر - خانه آزاده



نقشه امامزاده قاسم، الیگودرز



تهران - مسجد قندی



خمینی شهر - مسجد خوزان

گچبری شده است.

زیباترین تزیینات و کتیبه‌ها در محراب بنا به چشم می‌خورد که شامل کتیبه‌هایی از آیات قرآنی و کتیبه‌ای به سال ۷۵۱ هجری قمری است.

کاروانسرای ایوانکی - گرمسار

ثبت تاریخی: ۱۷۶۳

کاروانسرای ایوانکی به فاصله یک کیلومتری شهر ایوانکی از توابع شهرستان گرمسار واقع شده است و از آثار دوره صفویه به شمار می‌رود.

کاروانسرای ایوانکی همانند کاروانسراهای دیگر دارای یک ورودی، صحن مستطیل شکل به ابعاد $31/70 \times 37/20$ متر و چهار ایوان می‌باشد. در ورودی در شرق کاروانسرا قرار گرفته. در هر ضلع ۶ اتاق دیده می‌شود که در طرفین هر ایوان سه اتاق، در مجموع ۲۴ اتاق در اطراف صحن احداث گردیده است. در پشت اتاقها و ایوانهای شمالی جنوبی اصطبل بزرگ و سراسری واقع شده که مدخل وردیهای آنها در زوایای اضلاع شمالی جنوبی قرار دارد.

عمارت کلاه فرنگی - رشت

ثبت تاریخی ۱۷۶۴

عمارت کلاه فرنگی در ضلع جنوبی پارک قدس (محتشم) رشت واقع شده است. بانی پارک و عمارت صادق اکبر محتشم الملک ملقب به سردار معتمد از مالکین و حکام گیلان در صدر مشروطیت می‌باشد. مساحت تقریبی پارک 157000 متر مربع بوده و با توجه به خیابان بندیها و دقت در ترتیب فواصل درختکاری یکی از پارکهای

زیبای ایران به شمار می‌رود.

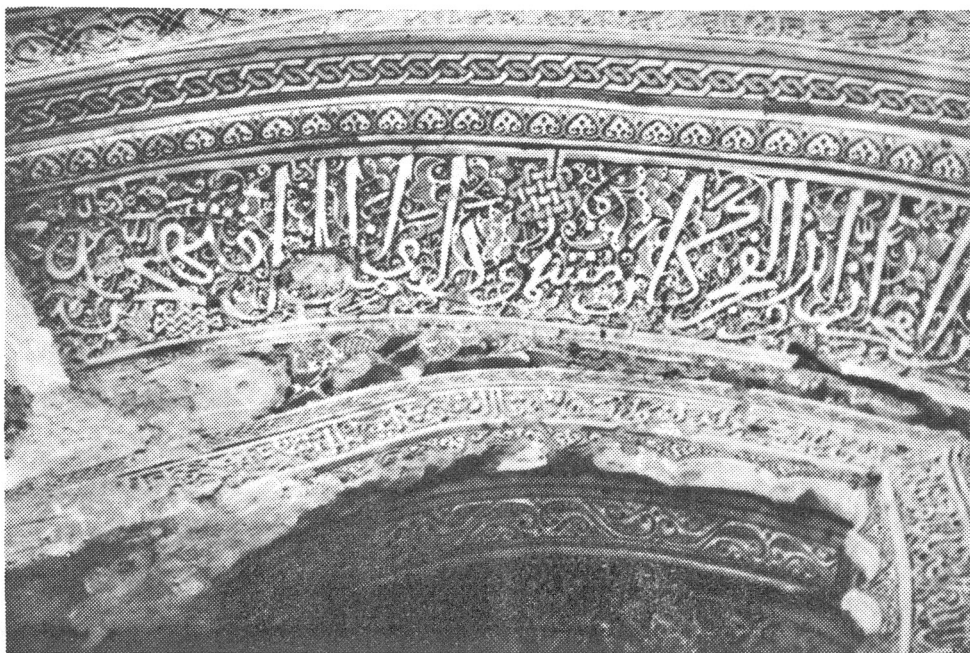
ساختمان عمارت به صورت سه طبقه و با پلان هشت ضلعی و زائده‌ای مستطیل شکل است. مصالح به کار رفته در بنا آجر و چوب است و پوشش بام آن را سفال خمره‌ای شکل تشکیل می‌دهد. دور تا دور طبقه اول به صورت ایوان و طبقه دوم به صورت بالکنی چوبی است که ۶۸ ستون چوبی این بالکن و بام ساختمان را نگهداشته‌اند. مساحت طبقه اول و دوم ۱۶۲ متر مربع است و طبقه سوم که اتاقک کوچکی است با بالکن اطراف ۲۵ متر مربع مساحت دارد. از عوامل تزیینی بنا به عواملی می‌توان چون سرشیرهای ستونها، اشکهای جلوی دامنه بنا، دستکها و نرده بالکن اشاره کرد.

ساختمان موزه ملی ایران

ثبت تاریخی: ۱۷۶۵

ساختمان در داخل محدوده بافت قدیم و در کنار خیابان امام خمینی حد فاصل خیابانهای فردوسی و حافظ واقع شده است. احداث بنا در سال ۱۳۱۳ با طرح و نقشه آندره گدار معمار و باستان‌شناس فرانسوی در قطعه زمینی به مساحت 5500 متر مربع به همت وزارت معارف وقت با الهام از معماری سنتی آغاز شد و در سال ۱۳۱۶ ه. ش خاتمه یافت. سردر ورودیها با الهام از طاق کسری در مدائن، پنجره‌ها و نحوه آجر چینی و رنگ آجرها برخوردار از طرح معماری دوره ساسانی، سلجوقی است.

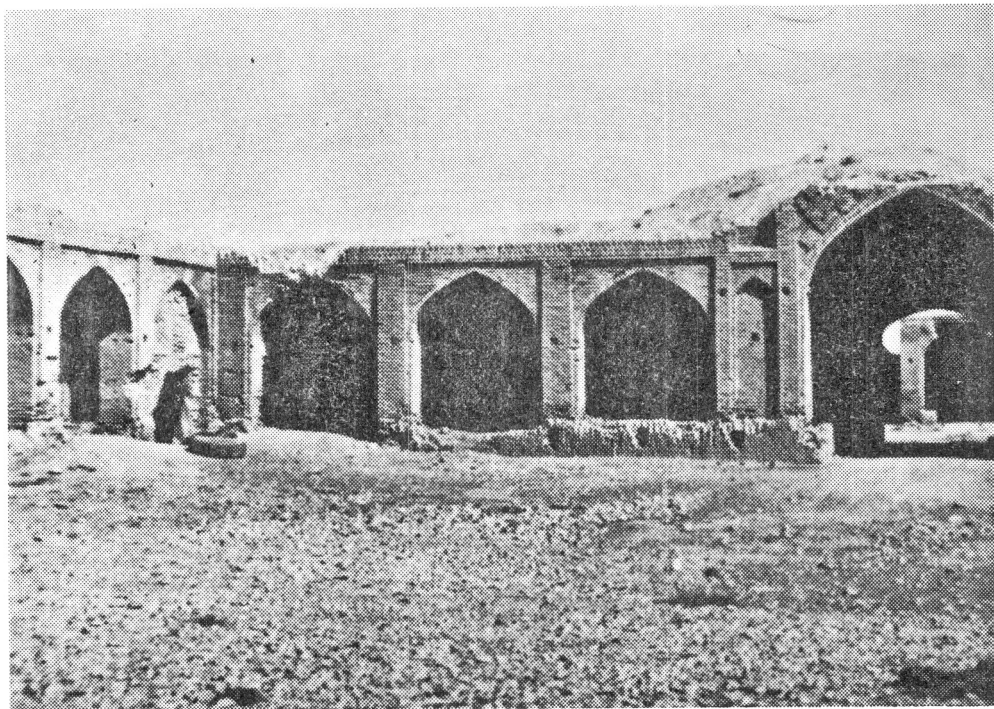
این موزه که قدیمی‌ترین موزه موجود در ایران و یکی از چند موزه مشهور جهان است علاوه بر اتاقهای اداری پژوهشی، دارای دو سالن بزرگ نمایش، دو تالار گنجینه، یک سالن سخنرانی و یک کتابخانه می‌باشد.



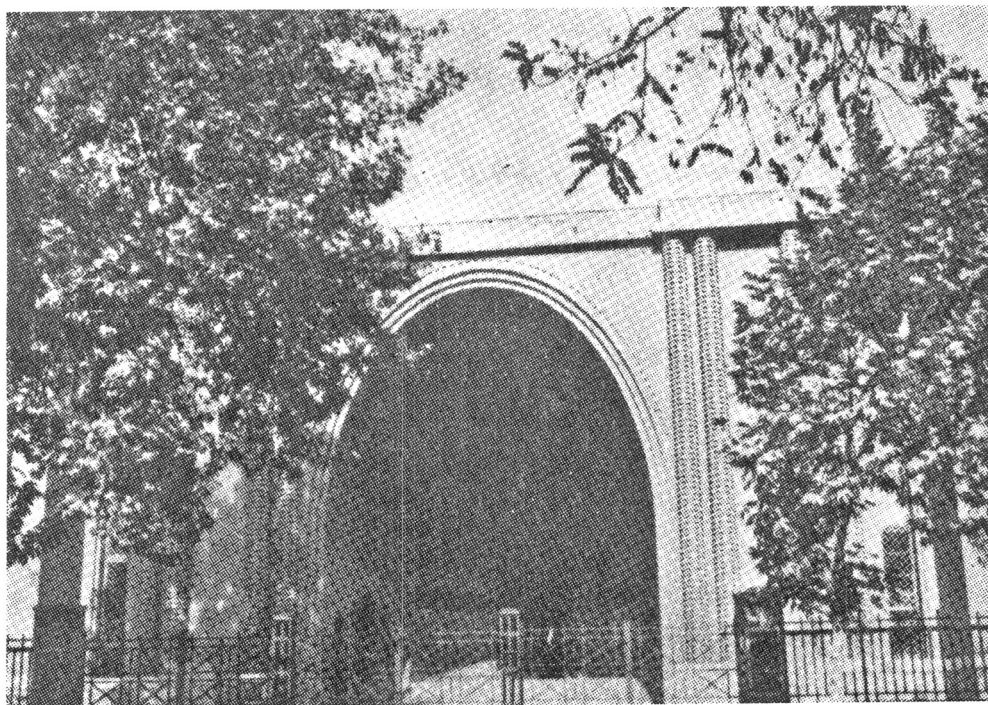
سیرجان - بنای میرزبیر



کاروانسرای ایوانکی



فضای داخلی کاروانسرای ابوانکی



سردر موزه ملی ایران