

محوطه تاریخی، طبیعی و فرهنگی بیستون

اصغر محمد مرادی

آتس سا امیرکبیریان

همدان چهار منزل راه است، میان آن و قرمیسین هشت فرسنگ است، کوه بیستون کوهی است بسیار بلند که صعود بر فراز آن امکان پذیر نیست و راه حاجیان در زیر آن است، بخش پیشین آن از بالا تا پائین صاف و دیواره مانند است، بر پشت کوه نزدیک راه مکانی شبیه غار است و در آن چشمه آبی جاری است و آنجا صورت اسبی است که به بهترین صورتی حجاری و گمان می‌کنند که صورت اسب کسری موسوم به شب‌دیز باشد و کسری بر آن سوار است.

ویلیامز جکسن درباره بیستون در سفرنامه خود می‌نویسد: نخستین اروپائی که نظر دیگران را به بیستون جلب کرد از قرار معلوم جهانگردی فرانسوی به نام اوته در حدود سال ۱۷۳۶ بود و حدود ۶۰ سال بعد اولیویه، سیاح و طبیعی دان فرانسوی از بیستون دیدن کرده است و در کتاب خود به عنوان مسافرت در امپراطوری عثمانی، مصر و ایران شرح آنرا آورده است. ژوبر مستشرق و سیاستمدار فرانسوی که از طرف ناپلئون بناپارت مأمور دربار فتحعلی شاه قاجار گردیده بود در ۱۸۰۶ م از کتیبه بیستون دیدن کرده است.

اولین تحقیقات علمی درباره نقوش و کتیبه‌های بیستون در سال ۱۸۳۵ توسط هنری راولینسون افسر جوان انگلیسی که به عنوان مشاور در خدمت ارتش ایران در آمده بود به انجام رسیده. راولینسن با بذل دقت و تحمل مشقت طی دو سال ۳۷-۱۸۳۵ چندین بار از کوه بیستون بالا رفت و ستون اول متن فارسی باستان

کوه بهستان با ارتفاعی نزدیک به ۲۷۹۴ متر از سطح دریا در سمت راست مسیر همدان کرمانشاه استوار است. این کوه در ادوار مختلف بغستان، بگستان، بهستون، بهیستون و بیستون در متون آمده است و امروز نیز به بیستون معروف است.

بیستون در کنار شاهراه و در محل تلاقی راههای مغرب ایران قرار گرفته است. در این منطقه از دامنه زاگرس سرباهای فراوانی وجود دارد که باعث توقف کاروانها و مسافری در ادوار مختلف بوده است.

اصطخری در کتاب مسالک الممالک خود که بین سالهای ۳۱۸-۳۲۲ ه. ق تالیف کرده درباره بیستون می‌نویسد: کوه بیستون همچین بلند است و دشوار و روی کوه پنداری تراشیده‌اند و در این کوه چند مرد بالای آنست کی تراشیده‌اند و ساده کرده‌اند و گویند پادشاهی بوده است و خواست کی این کوه را کوشکی سازد تا قدمت و پادشاهی او مردم را معلوم شود، بر سر این کوه بر کنار راه غاری هست و چشمه آب از آن غار بیرون می‌آید و در آن جایگه صورت اسبی نگاشته‌اند کی از آن نکوتر اسب نتواند بود گویند کی آن صورت شب‌دیز است، اسب کسری، صورت کسری بر پشت آن نگاشته و در این حدود چنین کوهها دیگر نیست.

یاقوت در معجم البلدان خود که به سال ۶۲۳ ه. ق نوشته است می‌گوید: بهستون قریه‌ای است بین همدان و حلوان، میان آن و

کتیبه را رونویسی کرد و خواندن آنرا به اتمام رسانید و آماده انتشار ساخت و در سال ۱۸۴۴ م. او بقیه متن پارسی باستان کتیبه را رو نویسی کرد و از ترجمه عیلامی آن نسخه برداری کرد. در سال ۱۹۰۴ م هیئتی از طرف موزه بریتانیا نه سطر آن را نسخه برداری کرد در سال ۱۹۴۸ پروفیسور جرج کامرون از کتیبه بیستون نسخه برداری کرد و تحقیقات او تازه ترین و کاملترین مطالعات در این زمینه است.

در سال ۱۹۶۳ ترجمه کتیبه بیستون در کتابهای اغلب مستشرقان منجمله راولینسون و بار تولومه و لیسباخ، تلمن، هر تسفلد، تامپسون و جرج کامرون درج شده است. گرچه همه آنها سهمی در شناساندن و خواندن کتیبه دارند ولی باید گفت این گرو تفتند بوده که نخست به کشف رموز خط میخی نائل آمد و به آکادمی علوم گوتینگن ارائه کرد و علم کشف رموز خط میخی را بنیان نهاد. بر صخره های بیستون درصد متری زمین نقش برجسته داریوش و کتیبه هایی مشاهده می شوند، داریوش بزرگ در ۵۲۲ ق. م پس از یک سلسله جنگها به سلطنت رسید و فرمان داد و شرح فرو نشانندن شورشها، شناساندن اصل و نسب خود، کشور داری و کارهایی که به خواست اهورامزدا انجام داده است در دل سنگین کوه به یادگار گذارد.

در نقش برجسته ها و متن کتیبه گونه ای تصویر خبری، آگهی، پوستر، گزارش، کارتون سیاسی، درام سینمایی، فیلم خبری، نمایشی و تبلیغی با گونه ای داستان تاریخی ادغام شده است. سوق آن به تصاویر علاوه بر لذت بردن از حکایت گویی و دل بستگی به گزارش عینی و مستند نوعی رغبت کودکانه و ابتدایی به تصویر می باشد. این اثر تصویری، حماسی، دراماتیک و رویدادی است، در حالی^(۱) که هنر یونان باستان تقریباً تنها شامل آثاری با ویژگی تشریفاتی و گزارشهایی از واقعیت فاقد زمان با سیماهایی انفرادی است از این هر دو پیشرفته تر به لحاظ شیوه ارائه ستون تراژان^(۲) در رم به سال ۱۱۳ ب - م است که در آن از زبان تصویر که قویتر و عامه فهم تر از توضیح کلامی است استفاده شده و بصورت چرخش فیلم

گونه وقایع به نگارش تصویری در آمده اند. در این ستون امپراطور داستان فتوحات خود و سایر حوادث را به دقت بر سنگ نقر کرده است.

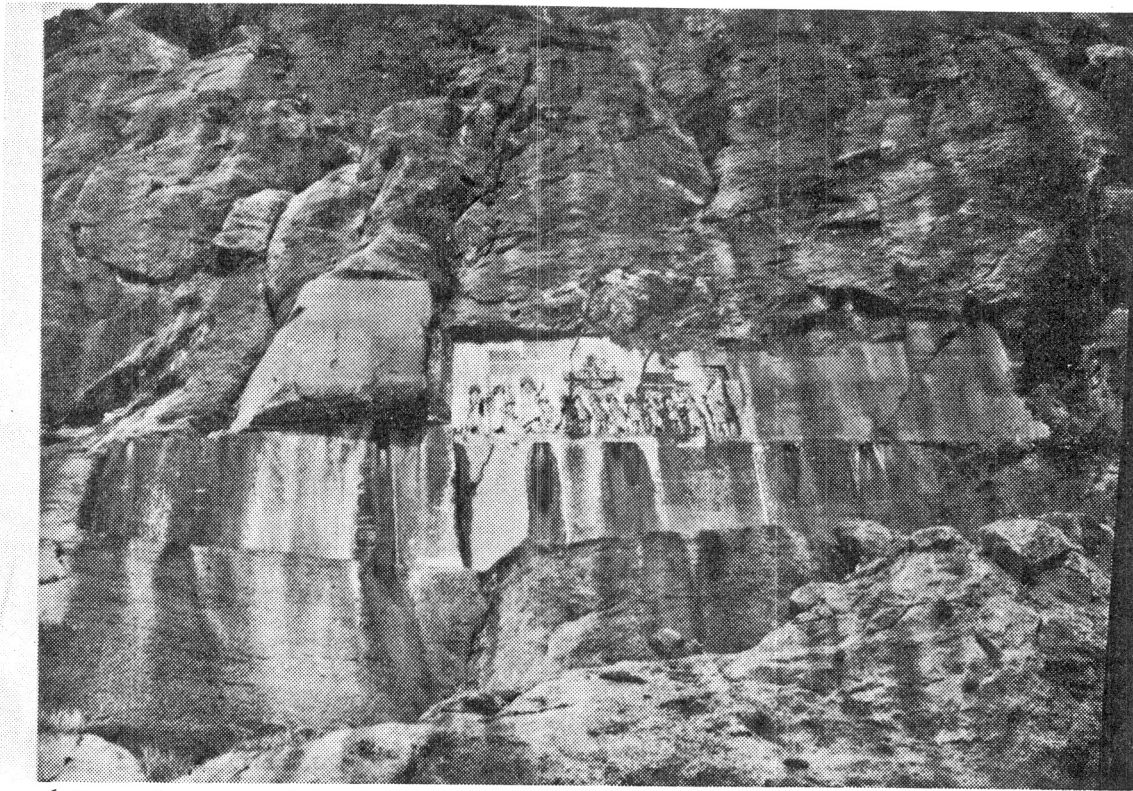
سنگ نگاره و کتیبه داریوش در سه زبان پارسی باستان، عیلامی و بابلی، بیانگر اصول نگارش و زبان تکلم در زمان حال است و در زمان خودش از زبان تصویر بگونه ای و از نگارش بگونه دیگری بهره جسته است و با ارزش مضاعف هنری، فرهنگی و وسیله ای جهت بازشناسی تاریخ و شیوه های بیانی آن است. سبک نوشتن کتیبه ها نفوذ سنگ نبشته های آشوری، بابلی و عیلامی را نشان می دهد. در این کتیبه داریوش بطور مختصر می آورد که چگونه به خواست اهورامزدا و دلیری خود به پادشاهی رسیده است و از جنگها و پیروزیهای خود سخن می گوید. در بند ۹ آمده است: داریوش شاه گوید، اهورامزدا مرا این پادشاهی داد، اهورامزدا این پادشاهی داد اهورامزدا مرا یاری کرد تا این شاهی بدست آوردم. بیاری اهورامزدا این شاهی را دارم.

در بند ۱۵ آمده است داریوش شاه گوید: تو که از این پس نبشته را که من نوشتم یا این پیکرها را ببینی مبادا آنها را تباه سازی تا هنگامی که توانا هستی آنها را نگاه دار. علاوه بر کتیبه بزرگ که به سه زبان پارسی باستان، ایلامی و بابلی که متداول آن زمان بوده نگاشته شده است یازده کتیبه دیگر نیز که به کتیبه های کوچک معروف گشته اند بر صخره بیستون نقر گردیده است.

- ۱- کوه بیستون در شش فرسنگی شهر کرمانشاه بر سر راه همدان - کرمانشاه (راه کاروانی قدیم که غرب را به شرق یعنی بین النهرین و مصر را به بلخ و هند مرتبط می کرده) قرار گرفته است.
- ۲- سنگ نبشته بیستون بزرگترین آثار کتیبه های سنگی است که بر صخره ای عمودی و غیر قابل دسترسی در ارتفاع یکصد متری جاده

1- Storia sociale dell' arte ARANOLD HAUSER

2- Traiano



سنگ نگاره و کتیبه هخامنشی واقع در بافت صخره‌ای بیستون، عوارض مختلف ناشی از لرزش (حرکت ماشین در جاده کناری) رطوبت نزولی و دود و آلودگی هوا، ناشی از کارخانجات و تردد خودروها بشدت این مجموع ارزشمند، ثروت ملی و میراث جهانی را فرسوده کرده است.

خاص و منحصر به فردی به عنوان نقطه عطف در محوطه برخوردار است.

توجه به منابع طبیعی، منظر، نشانه‌های راه، قابلیت تدافعی همگی گواهی بر این انتخاب ارجح بوده است و آنچه مؤید این واقعیت است تسلسل طبیعی آثار معماری از دوران هخامنشی، اشکانی، ساسانی، ایلخانی، صفوی، و زندی در این مکان است.

این تجربه تاریخی نوعی الفت و آشتی با طبیعت و بکارگیری منابع آن در راستای نیازهای انسان است از جمله استقرار کاخ ساسانی و کاروانسرای صفوی در کنار جوی بیستون، حرکت آب در داخل کاخ ساسانی و گذر آن از کنار کاروانسرا و پخش آن در پهنه بیستون احداث سد در کنار رودخانه گاماسیا و در دوره ساسانی و قابلیت آن مکان برای زیست حیات جانوری و مکانی که احتمالاً شکارگاه خسرو پرویز بوده حکایت از شگردی بی نظیر و نبوغ ایرانی

کنده شده است.^{۳*} استقرار کتیبه در کنجی از کوه صخره‌ای و مصون از بادهای غالب ولی در معرض دید مستقیم به ویژه از مسیری که شاخص آن پل ساسانی است قرار گرفته ارتفاع آن قابل توجه بوده و دسترسی بدان از بالا و پائین کوه بسیار دشوار است به نحوی که در گذر زمان از دستبرد انسان در امان مانده است (فضایی مناسب به لحاظ مصونیت از عوارض طبیعی، انسانی و به لحاظ چشم انداز طبیعی) سکوه‌های طبیعی پای کوه امکان توقف و بازدید از آنرا آسانتر کرده است. از این سکوها دید به کوه، کتیبه، سرآب و پهنه گیاهی آن میسر است. این فضایی یک انتخاب اتفاقی نبوده بلکه بایک سنجش دقیق از چشم انداز انسانی انتخاب و احداث گردیده که از یکسو دست ساخت بشری و از سوی منظر طبیعی را در زاویه دید دارد. تسلسل تاریخی در اقدامات بشر در دوره‌های بعد از هخامنشی در بخش تحتانی کتیبه‌ها ادامه می‌یابد. زیرا این مکان از ویژگی



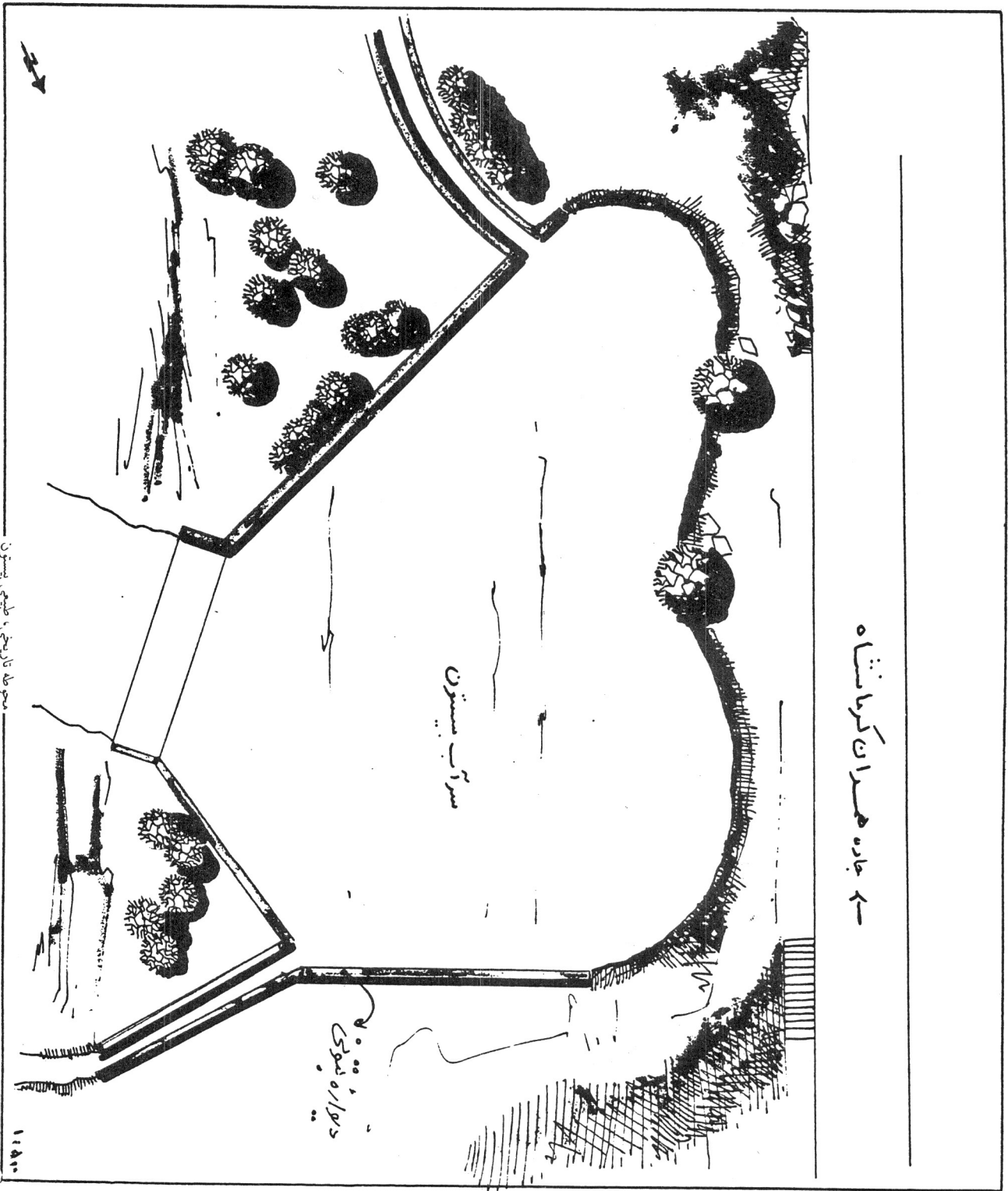
سرآب تاریخی طبیعی بیستون و بافت گیاهی اطراف آن: این طبیعت ویژه و ارگانیک مستلزم برخوردی مشابه در طراحی و ساماندهی می‌باشد. بایستی از هر اقدامی تفسنی که منجر به از بین رفتن این بافت طبیعی است جلوگیری بعمل آید، در این راستا پیشگیری از ساخت و ساز و حفظ این شرایط ویژه زیست محیطی ضروری است. از طرف مسیر تردد سواره از ضلع شمالی آن نیز در صورت حذف می‌تواند بعنوان فضائی با چشم‌انداز زیبا مورد استفاده واقع گردد.

متأثر از جوی منشعب از سرآب، کاخ ساسانی، کاروانسرای صفوی و مسیر شاهی قدیمی شکل می‌گیرند نهر معروف به نهر سهراب با پخش آب در پهنه بیستون باعث ایجاد یک رویش گیاهی می‌گردد که جذابیت محوطه تاریخی را دو چندان می‌کند این رویش گیاهی و طبیعی مستلزم حمایت و توجه خاصی است که جزء مناظر استثنایی قابل حفاظت محسوب می‌گردد. از طرف دیگر تلاقی رودخانه گاماسی آو ودینورآو در مکان جغرافیایی بیستون و حرکت پریبیچ و خم رودخانه مرزی برای محوطه قائل می‌گردد که احساس مسئولیت برای حفاظت و ساماندهی و کنترل آنرا مضاعف می‌گرداند. مخصوصاً اینکه در داخل این حریم حاصل از زاگرس و رودخانه آثار تاریخی از قبیل بقایای سد ساسانی (مدفون) و بنای ایلخانی (مدفون) کاخ ساسانی و سایر آثار مستقر گردیده‌اند.

در مکان‌یابی سد و بهره‌وری از آن برای فراهم آوردن بستر طبیعی جهت حیات جانوری بوده است. سنگ نگاره‌های موجود در تاق بستان کرمانشاه به خوبی این صحنه از مهار طبیعت و تقویت حیات وحش را به روایت تصویر منعکس می‌کند و انتخاب محل پل ساسانی، با تصور مکان این شکارگاه گذشته از نقش کاربردی آن به عنوان پل، موقعیت آنرا به لحاظ منظری نیز توجیه می‌کند از طرف دیگر بررسی‌ها نشان می‌دهد که به لحاظ فنی نیز این متناسب‌ترین موقعیت جهت انتخاب مکان پل بوده است.

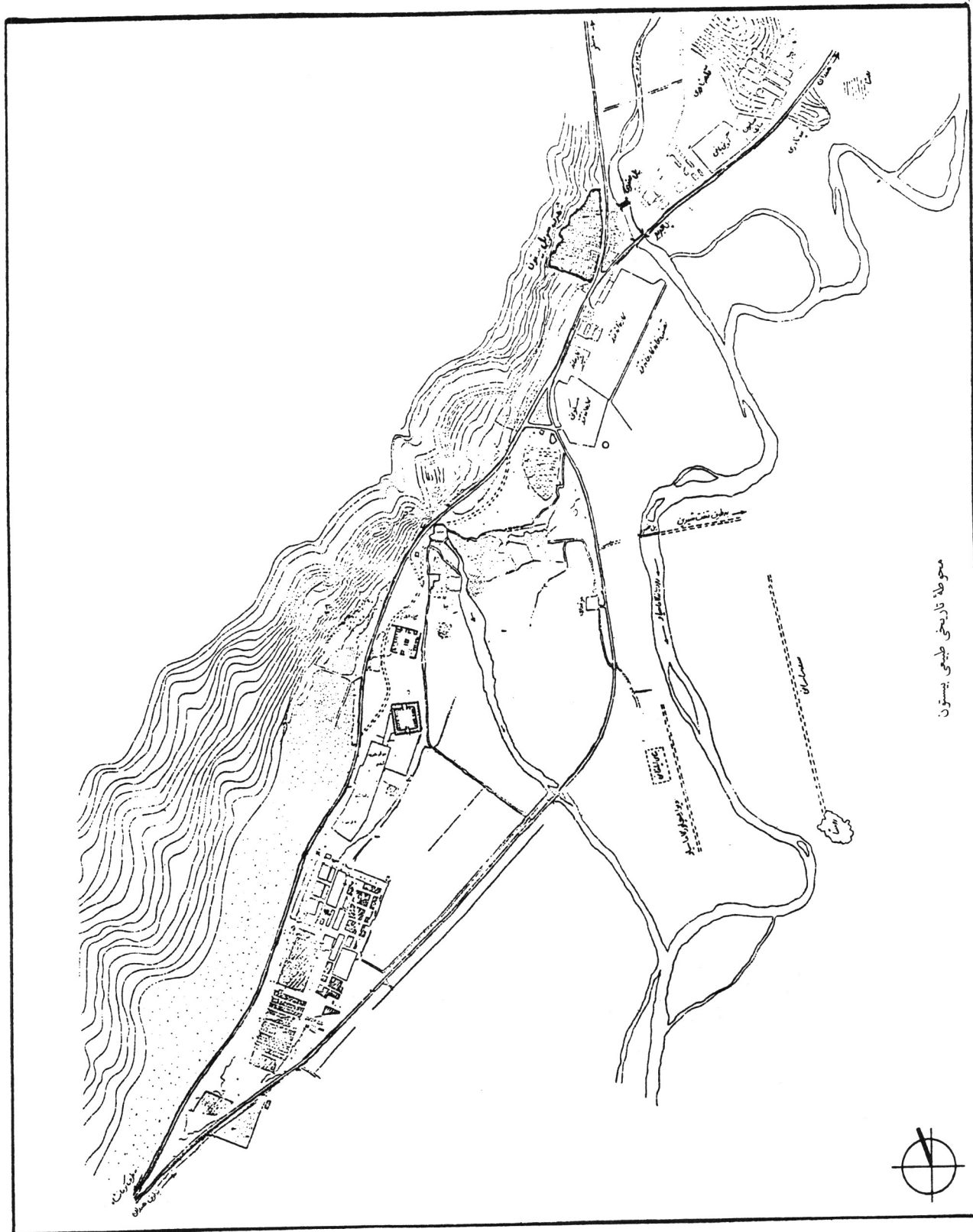
سرآب بیستون: تردیدی نیست که یکی از علل اساسی انتخاب این محوطه به عنوان یک نقطه عطف، وجود سرآب، جریان آب و رشته کوه زاگرس بوده است.

۲- جاده همدان کرمانشاه



محوطه تاریخی، طبیعی، بیستون

۱۱۵۳۰



مجموعه تاریخی طبیعی بیستون

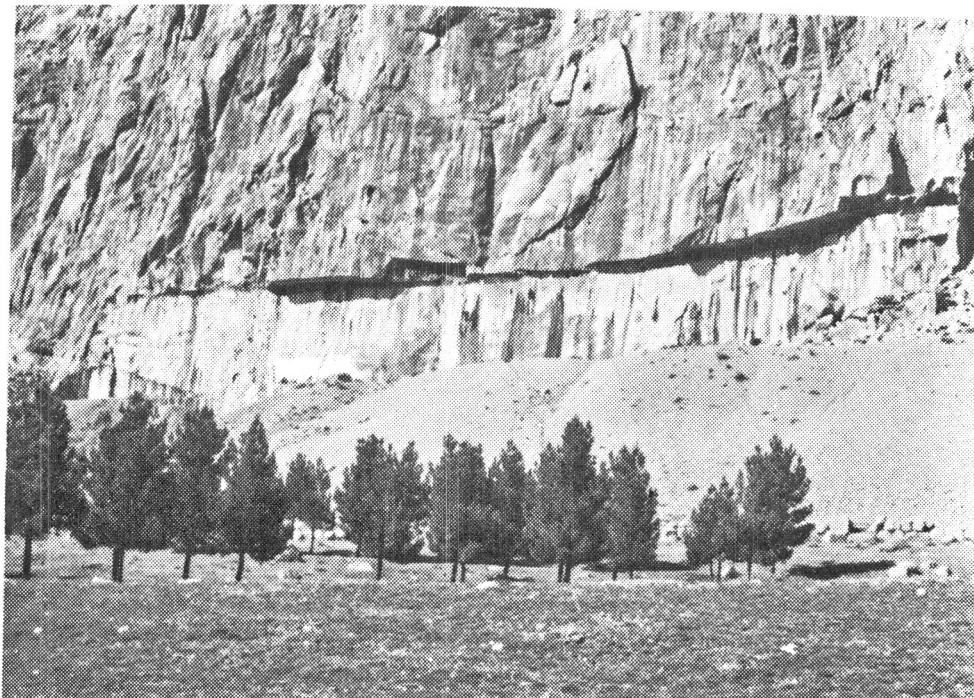


در زیر کتیبه هخامنشی نقش میتريدات دوم اشکانی است که در سال ۱۰۰ ق.م کنده کاری شده بنظر می‌رسد که شاه اشکانی با انتخاب این مکان قصد داشته خود را از اعقاب هخامنشی قلمداد کند. یکی از همراهان شاردن در سال ۱۶۷۳ م از آن طرحی تهیه کرده که سند خوبی جهت بازسازی گرافیکی این نقش می‌باشد.

دیواره فرهاد تراش:

پروفسور لوشای معتقد است که این حجاری به دوره هخامنشی تعلق ندارد بلکه در حدود هزار سال بعد از داریوش بفرمان خسرو دوم ساسانی در کوه بیستون تراشیده شده است. اهالی منطقه حجاری فوق را کار فرهاد کوه کن می‌دانند و معتقدند که فرهاد در عشق شیرین زن عیسوی خسرو پرویز بدین کار سنگین تن در داد و داستان عشق فرهاد الهام بخش شاعران در این مرز و بوم شد از جمله مثنوی عاشقانه خسرو و شیرین از نظامی گنجوی است. شعر نظامی پیروزی فرهاد و عاقبت دردناک وی را جاویدان ساخت

پیکره‌ای که تحت عنوان مجسمه هرکول از آن یاد می‌شود دارای کتیبه‌ای است که آقای علی حاکمی ضمن کمی برداری چنین خوانده است «به سال ۱۶۴ ماه پانه موی هرکول فاتح درخشان بوسیله هیا کینتوس پسر پانتیاخوس به سبب نجات فرمانده کل این مراسم بر باشد. زمان ساخت مجسمه ۱۶۴ ذکر شده است که اگر آنرا با مبدا تاریخ سلوکی بسنجیم که ۳۱۲ ق.م است سال ۱۴۸ ق.م بدست می‌آید و چون سال یونانی سال قمری بوده است اختلاف سال قمری با شمسی در حدود پنج سال است که تاریخ ساختمان مجسمه سال ۱۵۳ ق.م تعیین می‌شود و این سال مقارن با اواسط سلطنت مهرداد اول اشکانی (اشک ششم) می‌باشد. در کتیبه فوق از شخصی به اسم (کل امن) فرمانده بزرگ یاد می‌شود که گمان بر این است در این جنگها بر ضد مهرداد اول شرکت داشته و توانسته است. بنوعی خود را از گرفتاریهایی جنگ برهاند و به یادگار نجات خود از این مخمصه به دستور او و به وسیله هیا کینتوس که منصبی در آن نواحی داشته است این مجسمه در پای کوه بیستون برپا گردید.



دیواره فرهاد تراش

بدانسان که خواننده داستان صدای تیشه فرهاد را که بر کوه فرود می‌آید می‌شنود و احساس می‌کند، بیستون همچنین الهام بخش مینیاتور سازان ایرانی بوده است.

پل خسرو:

بر سر راه قدیمی که از بیستون به تخت شیرین و سرماج می‌رود پایه‌های پلی عظیمی مشاهده می‌شود که به پل خسرو معروف است اگر مسیر حرکت سپاهیان اسلام را برای جنگ نهبوند در سال ۲۱ هجرت همان مسیر حرکت سیاحان و جهانگردان اسلامی یعنی راه بغداد به کرمانشاه و بیستون به همدان بدانیم، پل خسرو تنها پلی بوده است که اعراب از آن گذشته و پس از عبور از تخت شیرین و سرماج به نهبوند رفته و یزدگرد سوم آخرین شهریار ساسانی را در آن شهر مغلوب کرده‌اند.

انتخاب مکان پل به چند جهت قابل بررسی است:

الف - به لحاظ فنی در مکان یابی برای استقرار آن

ب - به لحاظ منظری در ارتباط با سنگ نگاره و کتیبه داریوش و سد این پل در مسیر جاده‌ای قرار داشته که بقایای آن در دو طرف پل به طول چند کیلومتر دیده می‌شود. پهنای این جاده هفت متر است که با قلوه سنگ و ملات فرش شده است این راه در مشرق پل خسرو ابتدا به تخت شیرین و از آن جا تا سرماج ادامه دارد.

کاخ ساسانی:

حفاریهای انجام شده در کاخ ساسانی ثابت کرده که این بنا ابتدا یک عمارت ساسانی بوده که به مرور زمان ویران شده است و در سده‌های سوم و چهارم هجری قمری بر دیوارهای محکم و با استفاده از مصالح آن بنای فعلی را که احتمالاً یک دژ بوده ساخته‌اند. در دوره ایلخانان مغول با تغییراتی آنرا به کاروانسرا تبدیل کرده‌اند در مرکز آن بقایای دو ساختمان دیده می‌شود که در یکی محراب کوچکی قابل مشاهده است.



پل تاریخی خسرو

پل صفوی:

این پل بر سر راهی که در زمان صفوی از قزوین به همدان و کرمانشاه کشیده شده بود و به بغداد متصل می شد قرار دارد. این راه از قزوین به همدان از آنجا به اسدآباد، کنگاور، صحنه، بیستون و کرمانشاه می رفت که پل آجری عظیم آن معروف به پل کهنه هنوز برجاست. این راه از کرمانشاه به ماهیدشت و پس از گذر از پل آجری به سمت شاه آباد غرب و سر میل می رفته است، این راه از سر میل تا سر پل ذهاب (راه شاه عباس تا امروز در دامنه کوه و تپه ها باقی است) ادامه داشته و از آنجا به قصر شیرین و سپس خانقین می رفته است.

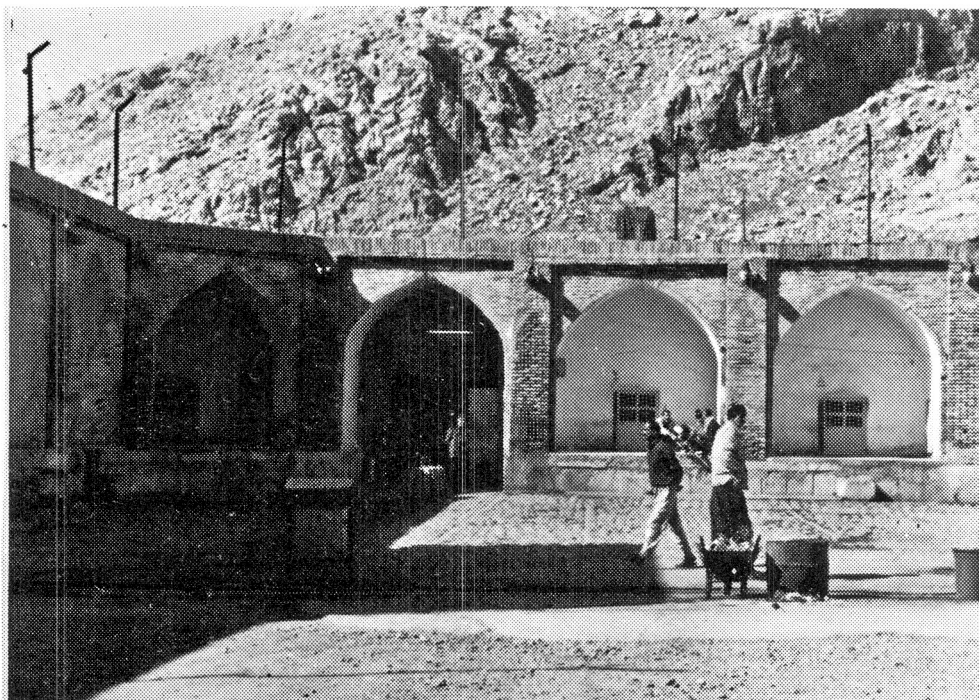
کاروانسرای صفوی:

در مسیر قدیمی همدان کرمانشاه کاروانسرای قدیمی است که به امر شاه عباس صفوی ۱۰۳۸-۹۹۶ هـ ق ساخته شده با توجه به کتیبه ای که از شاه سلیمان صفوی ۱۰۷۷-۱۱۰۵ هـ ق باقی مانده به نظر می رسد که بنای کاروانسرا در زمان پادشاهی شاه سلیمان و

صدارت شیخ علیخان زنگنه باشد. متأسفانه این کاروانسرا علیرغم برخورداری از یک پلان و فضای فوق العاده معماری در اثر کاربری نامناسب آن (تأدیپ گاه معتادین) دچار دخل و تصرفات نابجا شده و اکنون الحاقات ناموزون آن و رطوبت شدید بنا لطمات زیادی بدان وارد آورده است. بجاست که این کاروانسرا کاربری مناسب یافته و مورد مرمت جامع قرار گیرد.

وقف نامه شیخ علیخان زنگنه:

شیخ علیخان زنگنه صدراعظم شاه سلیمان صفوی برای سادات فاطمی و تعمیرات کاروانسرای بیستون رقباتی چند را وقف کرده و بر صخره بیستون کنده است ولی متأسفانه این اقدام باعث از بین رفتن یکی از سنگ نگاره های برجسته دوران پارسی شده است.



کاروانسرای صفوی



پل تاریخی صفوی

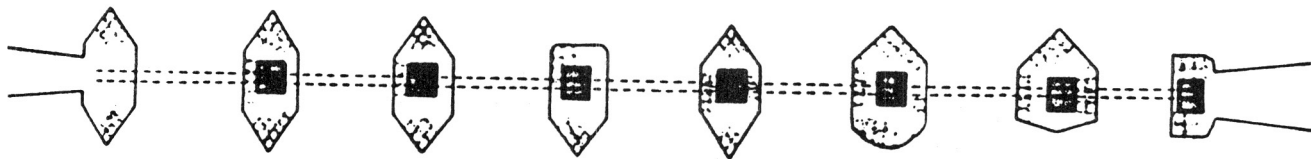
امامزاده باقر بن موسی الکاظم:

بر خلاف آنچه از و رای تصویر امروزین بنا استنباط می‌شود، بنای ماقبل این امامزاده از اصالت‌هایی برخوردار بوده است و در صورتی که به جای تجدید بنای کامل مورد مرمت قرار می‌گرفت چه بسا هویت واقعی امامزاده که شکل و سیمای مردمی آن بود احیاء می‌شد چیزی که در بنای امروزی زیاد به چشم نمی‌خورد، بهر جهت بنای اولیه بیشتر شبیه یک بنای دوره قاجار بوده است. در ضلع غربی آن قبرستان در حال توسعه می‌باشد و با این روند فضای طبیعی محوطه تهدید می‌گردد، به جاست که طرح ساماندهی به این قضیه توجه نماید.

طرح جامع محوطه با توجه به وضع موجود و به استناد بررسی‌های انجام شده بصورت مبسوط (که در این مختصر فقط بخش بسیار کوچک آن مورد ارزیابی و اشاره قرار گرفت) موارد زیر را به نسبت اولویت پیشنهاد کرده است:

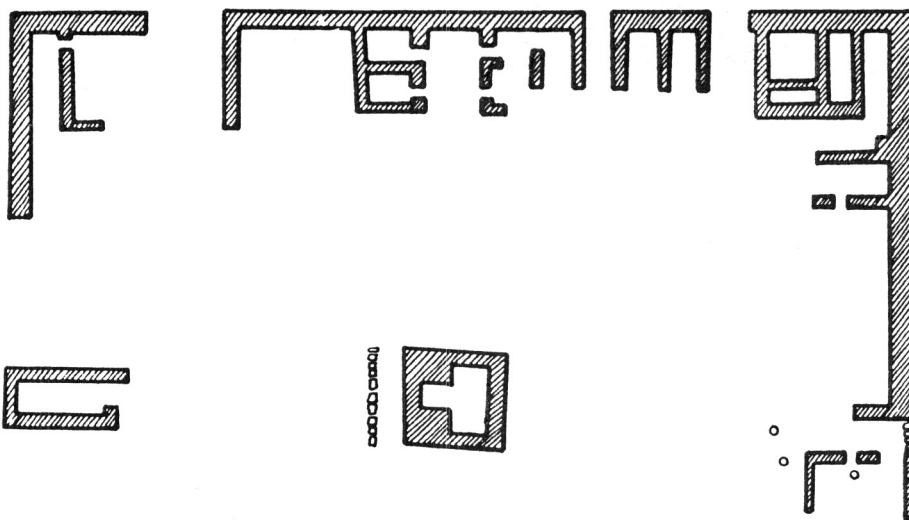
- ۱- تعیین حریم جامع جهت محوطه تاریخی طبیعی
- ۲- طرح مرمتی سنگ نگاره‌ها و کتیبه‌های بیستون (تعییه نور و صدا)
- ۳- طرح تخلیه کاروانسرا از کاربری فعلی، مرمت جامع و اختصاص آن به مهمانسرای سنتی
- ۴- پیش بینی پارک باستان شناسی و طراحی محوطه با اهداف پژوهشی، فرهنگی، توریستی و تفریحی
- ۵- پیش بینی فضای نمایشگاهی موقت و چند عملکردی
- ۶- پیش بینی موزه سنگ و کتیبه در هوای آزاد و تلفیق آن با موزه در فضای بسته
- ۷- پیش بینی مرکزی جهت پژوهش‌های دانشگاهی
- ۸- پیش بینی مکانی جهت اطراق موقت پژوهشگران
- ۹- طراحی محوطه در جهت حفظ بافت طبیعی موجود در آن
- ۱۰- احیا مسیرهای قدیمی

پلان پل خسرو



0 5 10 20 m
S 1500

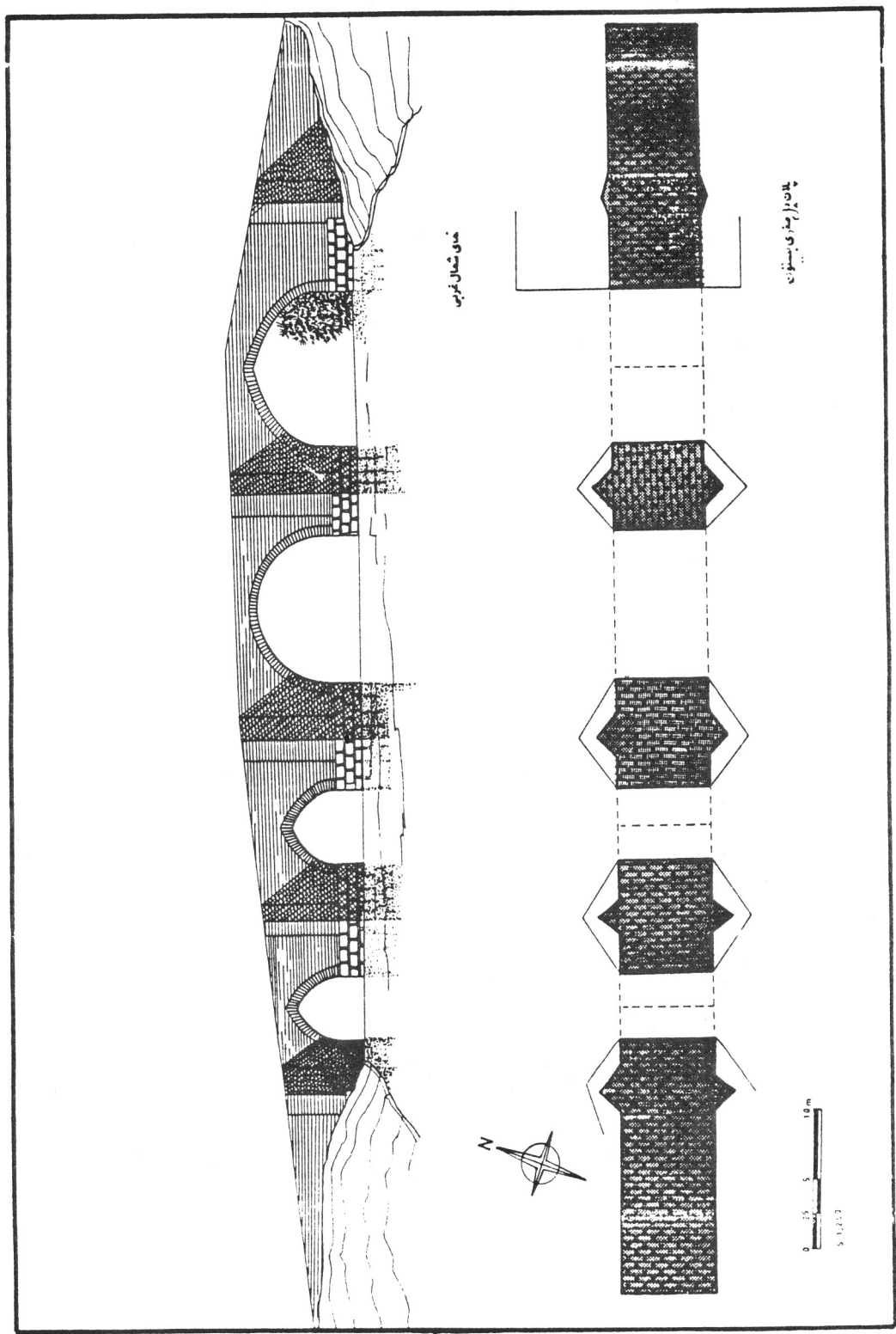
پلان پل خسرو

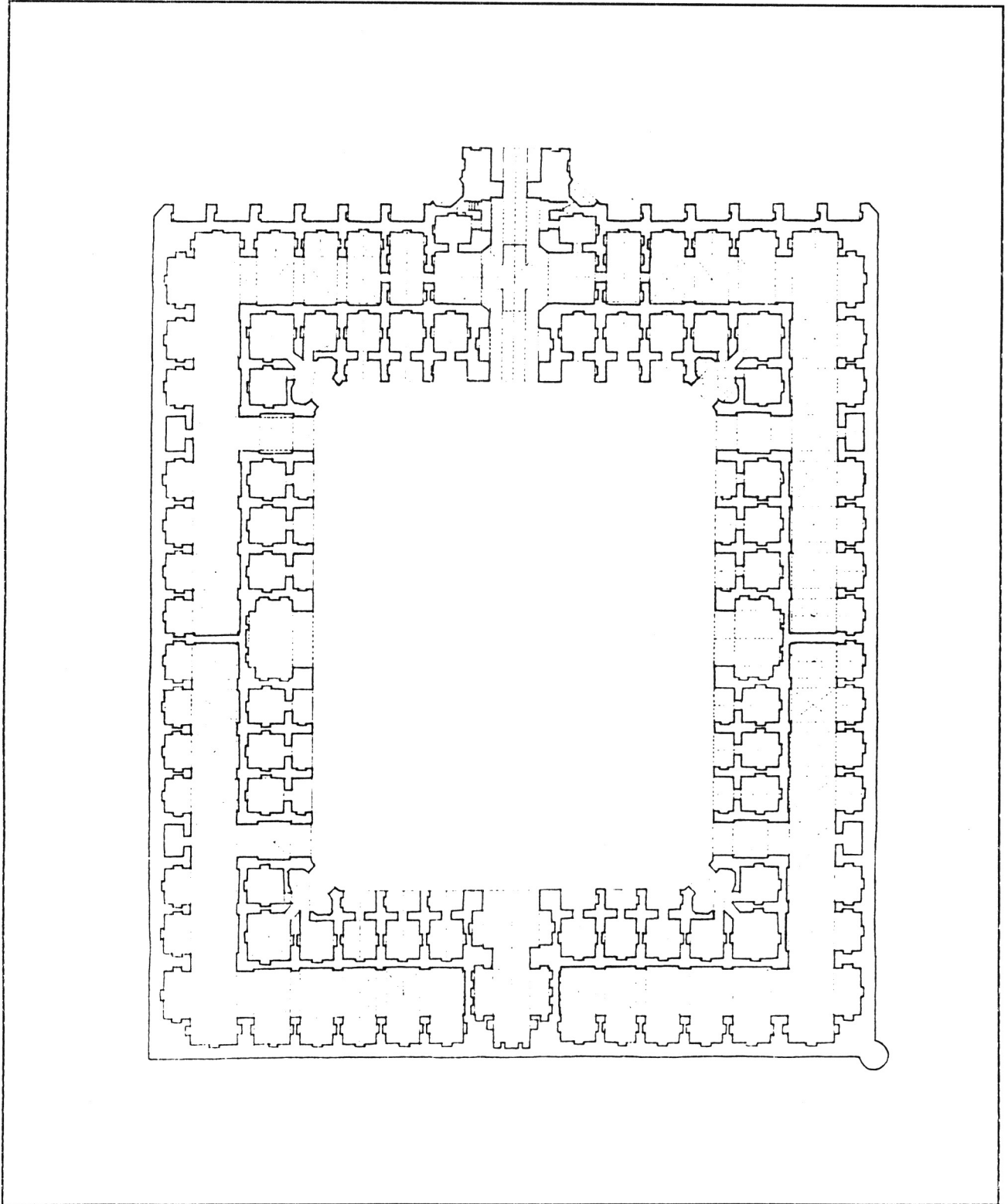


جوی بیستون

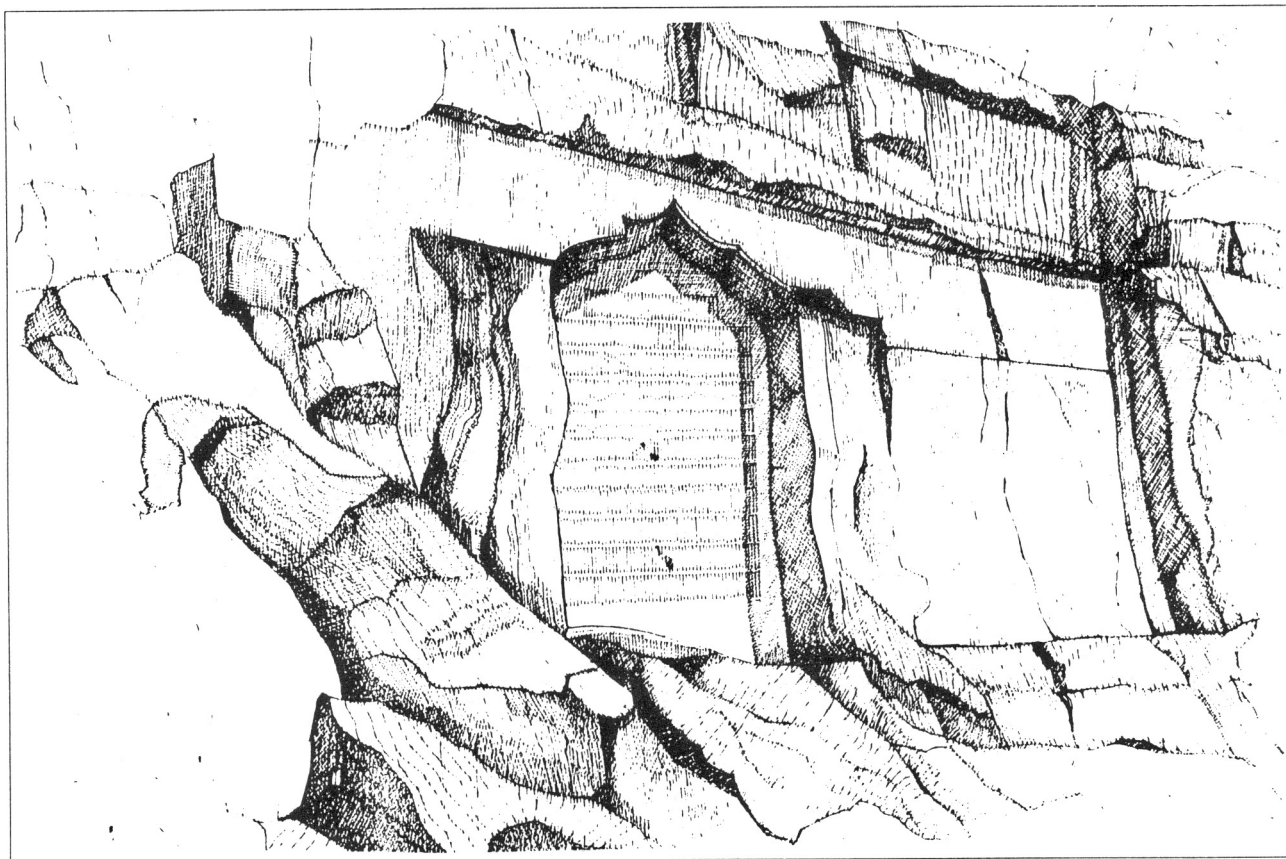
0 5 10 20 m

پلان کاخ ساسانی بیستون (مأخذ: گزارش شماره ۲ طرح جامع محوطه تاریخی بیستون «سازمان میراث فرهنگی کشور».)





پلان کاروانسرای صفوی - مأخذ: واحد آرشیو دانشگاه علم و صنعت ایران



کلیه شیخ علیخان زنگنه. (طراحی توسط گروه مطالعات و طراحی محوطه بیستون)

تاریخ و زندگی امروزمین باشد بررسی کرد در آنصورت فضایی جهت کارخانه قند و شبکه سواره سریع با بررسی بیشتری انجام می‌شد. بایستی یادآور شد که این تجربه ناسنجیده بصورت یک بیماری مسری کلیه محدوده‌های تاریخی و طبیعی ما را تهدید می‌کند و امید است که آیندگان در طرح‌های منطقه‌ای عبور بزرگراه‌ها، مسیر راه آهن و استقرار واحدهای صنعتی و تولید را با بذل توجه به این محوطه‌های ارزشمند انتخاب کنند به نحوی که حضور آنها ضمن تقویت حیات واقعی محوطه‌ها، در نزدیکی و خارج از حریم آنها این داد و ستد حیاتی فی مابین را رونق بخشد در این راستا ضروری است که سیاست گذاران، برنامه‌ریزان و طراحان به این مهم عنایت داشته باشند.

امروز در جهان حمایت و حفاظت از مناظر استثنائی کره خاکی،

۱۱- کنترل ساخت و ساز و تعیین جهت گسترش

۱۲- کنترل ساخت و ساز صنایع مستقر در محوطه

۱۳- کنترل ترافیک داخلی محوطه از طریق پیش بینی شبکه

دسترسی سریع در ضلع جنوبی محوطه

با بررسی های انجام شده چنین استنباط می‌شود که در پنجاه سال گذشته تسلسل تاریخی طبیعی محوطه دچار یک دگرگونی ناهماهنگ گردیده است و از جمله این عوامل دگرگونی شبکه سواره سریع از یکسو و احداث کارخانه قند و شیر پاستوریزه از سوی دیگر را می‌توان نام برد.

برنامه‌ریزی برای یک اقتصاد سالم توریستی، فرهنگی را می‌شد در چهارچوب یک طرح که تأمین کننده همزیستی آرام و هماهنگ



نماذج: کاروانسرای کرمان، طرح جامع مجموعه تاریخی طبیعی «سازمان میراث فرهنگی کشور»

کره سنگی، کره جوی و حیات وحش از اهمیت وافری برخوردار است و زمانی که به این همه کرات متداخل یک بعد تاریخی از دست ساخت هنری بشر افزوده می‌گردد حاصل کار محوطه تاریخی طبیعی فرهنگی بیستون می‌شود که در آن امتزاج طبیعت، معماری و تجربه حضور انسان در کنار طبیعت یک درس بسیار آموزنده و ارزشمند است.

حریم جامع محوطه تاریخی طبیعی بیستون:

چنانچه پژوهش‌ها و مطالعات هنری، معماری، باستان‌شناسی و بررسی‌های طبیعی، محیطی نشان می‌دهند محوطه بیستون به دلیل برخورداری از یک شرایط ویژه طبیعی شامل رشته کوه‌های زاگرس (پرو) و رودخانه‌های گاما سیا و دینور او و همچنین به دلیل دارا بودن یک شرایط ویژه تاریخی از جمله واقع شدن در کنار شاهراه و محل تلاقی همه راه‌های مغرب ایران و وجود آثار منحصر به فردی مانند کتیبه و سنگ نگاره‌های هخامنشی (بعنوان پیام تاریخ هنری با ارزش جهانی)، سنگ نگاره‌های اشکانی، آتشدان‌ها و صفحه فرهاد تراش، پیکره هرکول، سرآب بیستون، جوی‌ها، نهرهای منشعب از آن و عناصر معماری که درست در ارتباط با محور آب (جوی) شکل گرفته‌اند (از جمله کاخ مربوط به دوران ساسانی و کاروانسرای صفوی و پل‌های تاریخی و ارزشمند ساسانی و صفوی، امامزاده باقر، آثار گذرگاه‌های تاریخی، قلعه و تپه نادری و پهنه منظری استثنایی حاصل از ترکیب تاریخی طبیعی محیط، مجموعه‌ای واحد و منحصر به فرد ایجاد نموده، لذا همکاری مسئولین محترم اجرایی، سازمان‌های ذیربط، مردم، دانشگاه‌ها، پژوهشگران و ... در جهت حفظ، نگهداری و ساماندهی آن ضروری است. در این راستا تدوین ضوابط سنجیده‌ای که بصورت قوانین مدون کیفیت و کمیت مداخلات را کنترل کند امری ضروری است. این ضوابط با در نظر داشتن اهداف زیر تعیین شده است:

۱- حفظ وحدت محیط تاریخ طبیعی

۲- تعریف حریم جامع محوطه (تاریخی، طبیعی)

- ۳- تعریف حریم تک تک عناصر
- ۴- معین کردن حدود و ثغور مداخلات

حرائم و ضوابط مربوط به محوطه تاریخی طبیعی بیستون:

حریم جامع: کل محدوده مشخص شده در نقشه (بر اساس تعریف الف) - حریم درجه یک (علامت خط نقطه ضخیم)

محدود به عوامل طبیعی (رشته کوه زاگرس - پرو) از شمال و مکان سد ساسانی از جنوب (واقع در حاشیه جنوبی گاما سیاو) و کارخانه قند از شرق و مرز نهایی دیوار مجاور گاما سیاو از جنوب غربی و تاسیسات اداره برق (منتهی الیه) از غرب می‌باشد (شامل ۳ محدوده است):

محدوده الف ۱-۱-: (این محدوده نیز به ۶ زیر محدوده تقسیم می‌شود)

محدوده الف ۱-۱-: این محدوده محیطی تاریخی طبیعی شامل: کتیبه‌ها و سنگ نگاره‌ها، دخمه، آتشدان، پیکره هرکول، کاروانسرای صفوی، گورستان اسلامی، امامزاده باقر، فرهاد تراش، کاخ ساسانی، سراب بیستون، جوی بیستون، نهر سهراب و پوشش گیاهی ویژه می‌باشد. ضوابط حاکم بر آن بشرح زیر است:

- ۱- حذف ترافیک سنگین از این محدوده، پیشگیری از عوامل دودزا و ممانعت از هرگونه تغییر در ساختار تاریخی طبیعی آن
- ۲- هرگونه ساخت و ساز در آن ممنوع است به استثناء طرح تجدید بنای چایخانه موجود و توسعه امامزاده باقر (زائر سرا، خدمات بهداشتی و نمازخانه و تکیه) مشروط به رعایت موارد زیر:

۱-۲- تصویب طرح در سازمان میراث فرهنگی و

نظارت کارشناس میراث در اجرا

۲-۲- انتخاب الگوی معماری ملهم از معماری اسلامی

ایرانی و انطباق آن با محیط تاریخ طبیعی

موجود

سازمان میراث فرهنگی کشور
سازوت محیط و اماه
بوسه میریت، موزیسی نفاها انور علی

موزیم جامع علی صدوده سوسه سوسه
— عوره در جهای الف الف

شامل صدوده صانیزیه
 صدوده الف - ۱

شامل ۲ زیر صدوده:

الف - ۱- ۱

الف - ۱- ۲

الف - ۱- ۳

الف - ۱- ۴

الف - ۱- ۵

الف - ۱- ۶

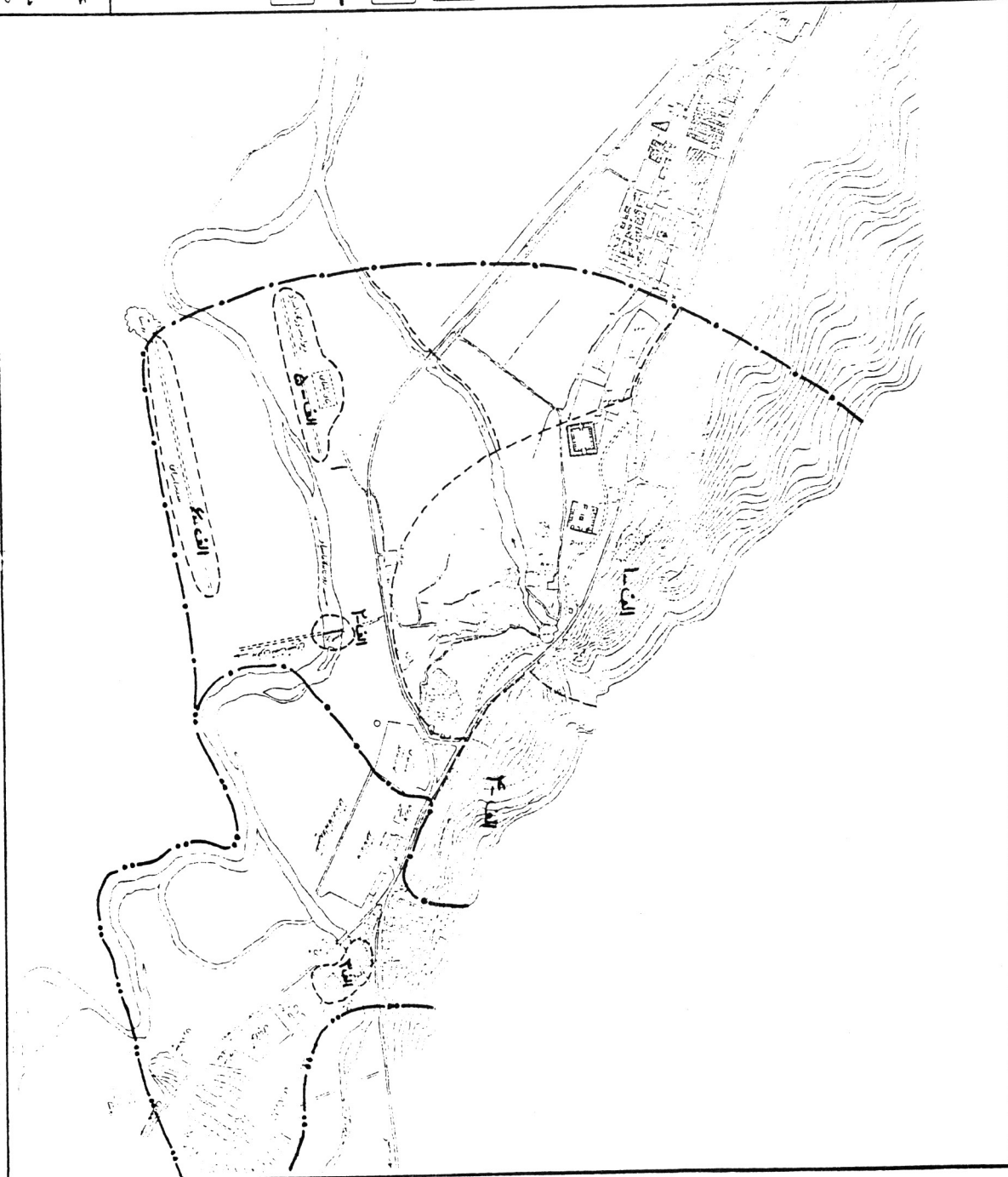
صدوده الف - ۲

صدوده الف - ۳

— موزیم درجه دو (ب)

این موزیم با لامت موزوریاش
داده شده است.

عنوان نقشه: موزیم موزوره آریس
طبیعی بیستون
مشاوره: امیر پرواز (وضعیت پیشین)
داده شده علم و صنعت ایران



طرح جامع موزه تاریخی طبیعی بیستون

سازمان میراث فرهنگی کشور مؤسسه مدیریت مهندسی فضاهای فرهنگی

- غار شکارچیان - پیشنهاد نورپردازی
- سراب بیستون - ساماندهی بدنه، محوطه و کف سازی ویژه مسیرشاهی در کنار آن
- جوی بیستون - بدنه سازی با سنگهای نامنظم و کف سازی حاشیه آن جهت ایجاد محور پیاده طبیعی و پیشنهاد این مسیر بعنوان موزه کتیبه در هوای آزاد (کتیبه‌های دوره پیش و پس از اسلام، بصورت مولاژ)
- گورستان باستانی - پیشنهاد حفاری و پژوهش
- کتیبه و سنگ نگاره داریوش (هخامنشی) - مرمت جامع، نورپردازی، همراه با صدا پیشنهاد تختگاه توقف در پائین کتیبه داریوش - نصب دوربین‌های ویژه
- پیکره هرکول (سلوکی) - پیشنهاد حفاری، مرمت جامع، نورپردازی همراه با صدا
- کتیبه نگاره اشکانی (نقش مهرداد دوم) - کتیبه شیخ‌علی خان زنگنه (صفوی)
- مرمت جامع سنگ نگاره، نورپردازی و صدا، پیش‌بینی سکو بعنوان تختگاه
- نقش ولگش - شناسایی سایر قطعات سنگ موجود، ساماندهی محوطه با کف سازی و نورپردازی (موزه سنگ در هوای آزاد)
- آتشدان پارتی - پیشنهاد نورپردازی
- پل خسرو (ساسانی) - پیشنهاد مرمت جامع و پیش‌بینی آن بعنوان پل عبور پیاده بین روستاهای جنوبی رودخانه با محوطه تاریخی
- چایخانه - طراحی آن در مکان فعلی (هماهنگ با طبیعت و محیط تاریخی)
- شبکه ارتباطی تاریخی (راه شاهی) - بازسازی بخشهایی از کف سازی آن در ارتباط با سراب، کاخ ساسانی و کاروانسرا (ایجاد محور پیاده تاریخی)
- شبکه ارتباطی شرقی - غربی (مسیر همدان - کرمانشاه) - مسدود کردن بر روی ترافیک سریع و اختصاص آن به شبکه ارتباطی داخلی محوطه تاریخی
- شبکه ارتباطی غربی - شرقی (مسیر کرمانشاه - همدان) - تقویت آن به صورت جاده سریع موقتی رفت و برگشت (طرح ضربتی) تا اجراء جاده‌ی کمربندی جنوبی محوطه تاریخی
- حفظ بافت طبیعی گیاهی و ساماندهی محوطه با سکوهای ویژه برای مردم
- زمینهای مزروعی موجود
- کاشت درخت در مسیر جوی بیستون و ایجاد فضای سبز موقت (رویش گیاهی بومی) و پیشنهاد حفاری تدریجی (فضای سبز مجهز
- پیشنهاد عنصر یادمانی (فرمان امام بصورت کتیبه بر روی تخته سنگ طبیعی) انتخاب پیام فوق با توجه به سیر تاریخی محوطه
- شهرک الزهراء، پیشگیری از هرگونه ساخت و ساز و توسعه آن - حذف آن در درازمدت و اختصاص فضاهای خالی موجود به فضای سبز
- مجمع معماری - شامل: موزه خط و کتیبه، مرکز پژوهشی، هتل جهانگردی، چایخانه و رستوران سنتی، بازارچه سنتی، مرکز تحقیق و اقامتگاه پژوهشگران، پارکینگ ها.
- فضای بازی کودکان (پیشنهادی)
- فلکه کنترل ترافیک (پیشنهادی)
- پارکینگ پیشنهادی برای کامیونهای کارخانه قند
- مسیر پیاده پیشنهادی - موزه کتیبه و سنگ نگاره بصورت مولاژ در هوای آزاد
- شبکه ارتباطی سریع محوطه تاریخ، در حاشیه جنوبی (پیشنهادی)
- کاخ ساسانی - کاروانسرای ایلخانی - پیشنهاد سونداژ و پژوهش جهت کارگاه مرمت محققان
- دیواره مدفون (ساسانی) - پیشنهاد پژوهش و سونداژ
- سد ساسانی (مدفون) پیشنهاد پژوهش و سونداژ
- دژ تاریخی (مدفون) - پیشنهاد آزادسازی مکان آن، حفاری و پژوهش
- آثار تاریخی (مدفون) - پیشنهاد حفاری و پژوهش
- بنای ایلخانی - پیشنهاد حفاری و پژوهش

- تپه و قلعه نادری - پیشنهاد حذف مسکونی‌های موجود و ایجاد تختگاه منظری
- نصب دوربین‌های ویژه، چایخانه سنتی و ساماندهی تپه و قلعه تاریخی
- پل صفوی - پیشنهاد مرمت جامع، احداث فضای سبز قدمگاهی، اختصاص پل برای عابر پیاده،
- حذف کاربری و احجام نامناسب از حریم پل، پیش‌بینی خدمات تفریحی بیرون از حریم
- کاروانسرای صفوی - پیشنهاد آزاد سازی کامل آن از کاربریها و الحاقات ناموزون فعلی، مرمت جامع در راستای تبدیل آن به مهمانسرای سنتی
- امامزاده باقر - پیشنهاد احداث زائر سرا، حسینیه، نمازخانه و سرویس‌های بهداشتی در مجاورت آن
- گورستان اسلامی - محدود کردن دفن اجساد و تبدیل آن به فضای سبز و انتقال گورستان ...
- کارخانه قند و شیر پاستوریزه - جلوگیری از توسعه، استفاده تا استهلاک نهایی (حذف در دراز مدت)
- مکان دفن مواد زائد کارخانه قند - حذف و انتقال آن به مکانی دور از محدود تاریخی

- کارگاه گونی بافی و صابون سازی - جلوگیری از توسعه آنها
- ساختمان و نگهداری میراث فرهنگی بیستون - ساماندهی آن جهت پاسگاه و دفتر میراث
- شهرک سر پل بیستون - تثبیت وضع موجود آن و انتقال طرح توسعه در جبهه شمال شرقی و تدوین ضوابط ساخت و ساز برای بدنه تجاری خیابان اصلی و پیش‌بینی طرح تفصیلی جهت آن

ادامه پیشنهادات

- استراحتگاه موقتی میانراهی (آلاچیق چوبی و نیمکت)
- حریم غربی محوطه تاریخی طبیعی بیستون
- حریم سبز (محدود سبز و تفریحی مجموعه) - ممنوعیت هر نوع ساخت و ساز
- فیلتر واسط حریم سبز مجهز (بازی و تفریح مجموعه $h = 4/5 \text{ cm}$)
- فضای سبز پیشنهادی در شهرک الزهراء
- حذف پمپ بنزین از داخل محوطه و انتقال آن به مکان مناسب
- توقفگاه ویژه (پارکینگ اتومبیل و استقرار وسائط نقلیه سبک توریستی جهت بازدید از محوطه)

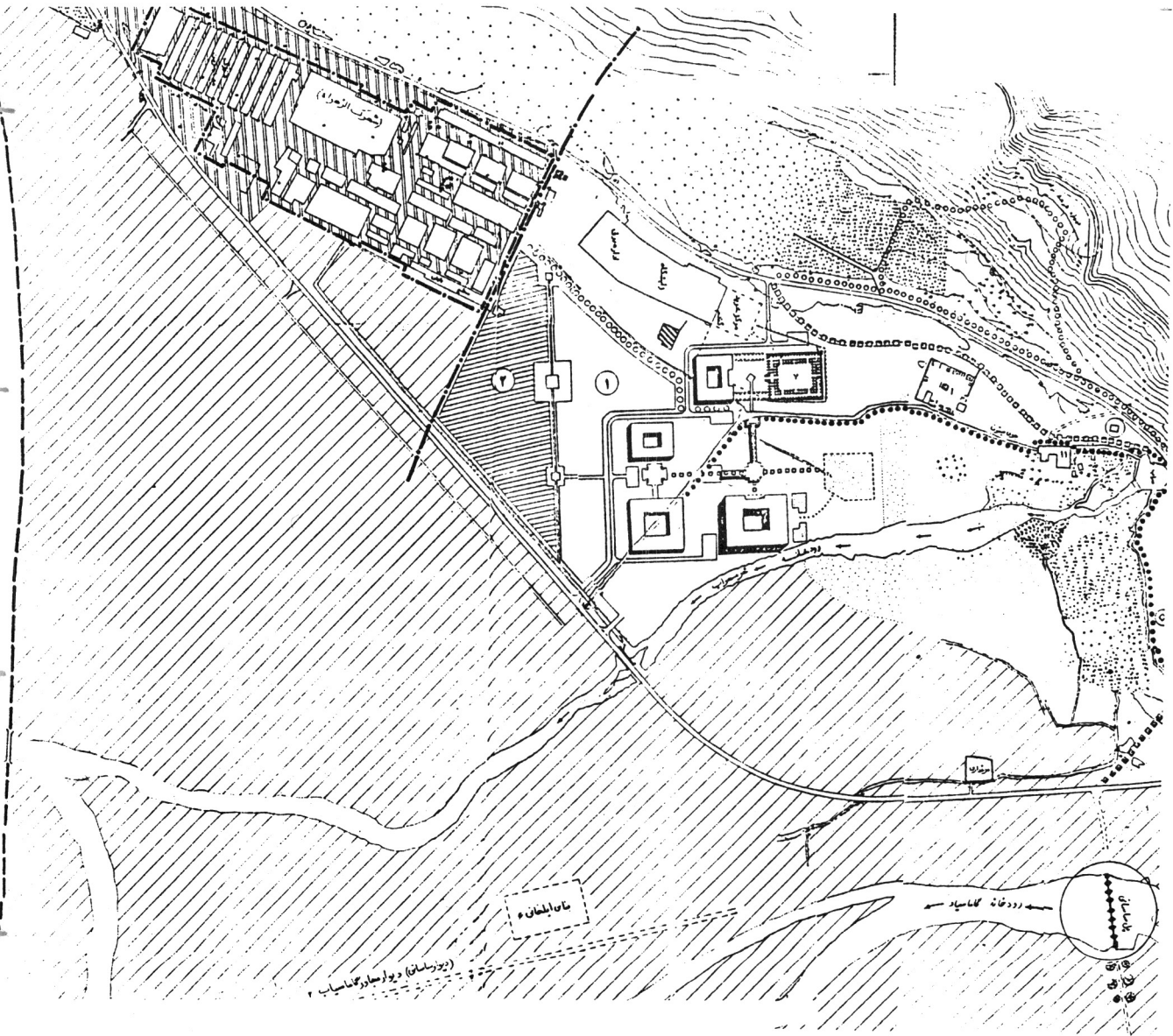
بخشی از ضوابط مربوط به ساخت و ساز محوطه

- ... ضوابط مربوط به کنترل ساخت و ساز در شهرک سر پل بیستون و مسکونی‌های کارخانه قند: (با توجه به جلوگیری از توسعه آنها)
- ۱- در صورت تجدید بنای واحدهای مسکونی و خدماتی شهرک حداکثر ارتفاع مجاز معادل $7/5 \text{ m}$ (دو طبقه) پیشنهاد می‌شود.
- ۲- بدنه‌های تجاری بر خیابان اصلی بایستی ساماندهی شوند و می‌توانند بصورت جزهای آجری و درب‌های چوبی اجرا گردند
- ۳- مسکونی‌های کارخانه قند در صورت تجدیدی بنا (در جا سازی) حداکثر در یک طبقه مجاز به ساخت و ساز هستند.

ضوابط مربوط به شهرک الزهراء

- ۱- ممنوعیت هرگونه ساخت و ساز در آن. (جلوگیری از توسعه آن)
- ۲- اختصاص کلیه فضاهای خالی موجود در آن به فضای سبز.
- ۳- حذف آن در درازمدت. (انتقال آن به مکانی مناسب)
- ۴- حذف کارگاه موجود در کنار شهرک الزهراء در کوتاه مدت

سایر ضوابط در بخش حرائم و در گزارش ذکر شده است.





عنوان نقشه: طرح جامع محوطه تاریخی بیستون
 مشاور: اصغر مرادی (عضو هیئت علمی دانشگاه علم و صنعت)

۲-۳- استفاده از مصالح بومی

۲-۴- حداکثر ارتفاع برای چایخانه ۴/۵ متر و برای امامزاده ۶ متر می باشد

۳- طرحهای ساماندهی سطحی در صورت تصویب در سازمان میراث با نظارت کارشناسان میراث قابل اجراء خواهد بود.

۴- احداث کانال و حفر چاه آب در آن ممنوع است.

۵- احداث هر گونه تاسیسات تولیدی و یا کاربریهای مشابه در آن ممنوع است

۶- دفن اجساد در گورستان فعلی ممنوع اعلام می شود (انتقال گورستان به مکان مناسب الزامی است)

محدوده الف ۱-۲- پل خسرو - مرمت جامع پل و اختصاص آن به عبور پیاده ضروری است.

محدوده الف ۱-۳- پل صفوی:

۱- اختصاص آن به عبور پیاده

۲- حذف کاربریهای ناموزون حاشیه آن
ضروری است

۳- طرح محوطه سازی حریم سبز پل و طرحی غذاخوری و چایخانه سنتی در ارتباط با پل پس از تصویب سازمان میراث فرهنگی با رعایت موارد زیر:

۱-۳- حداکثر ارتفاع ۴/۵ متر خواهد بود

۲-۳- مصالح بومی و الگوهای محلی، استفاده می شوند.

محدوده الف ۱-۴- این محدوده به دلیل دارا بودن آثار مدفون (بر اساس مطالعات) تا انجام عملیات حفاری و پژوهش، فقط طرحهای ساماندهی سطحی و موقت با اهداف تحقیق و تفریح (مانند فضاهای سبز و مسیرهای پیاده)، در صورت تصویب سازمان میراث، با نظارت کارشناسان میراث قابل اجرا است.

محدوده الف ۱-۵- دیوار مجاور گاما سیاو (مدفون) و بنای ایلخانی

(مدفون): بر اساس ضوابط محدوده الف ۱-۴- عمل می شود.

محدوده الف ۱-۶- سد ساسانی (مدفون): ضوابط محدوده الف ۱-۴-

محدوده الف ۲: این محدوده محیطی طبیعی زراعی با عوارض رودخانه است. ضوابط زیر در این محدوده لازم الاجرا است.

۱- حفظ زمینهای زراعی موجود

۲- ممنوعیت توسعه مرغداری موجود

۳- انتقال محل دفن زباله های کارخانه قند به بیرون از محدوده تاریخی طبیعی

۴- ممنوعیت کلیه کاربریهای مشابه بند ۲

۵- پیشگیری از توسعه مسکونی های کارخانه قند، اجاره تعمیر یا درجاسازی با رعایت ارتفاع حداکثر ۷/۵ متر (دو طبقه)

۶- حفظ حریم رودخانه و مسیل

۷- پژوهش و سونداز مسیر تاریخی ساسانی

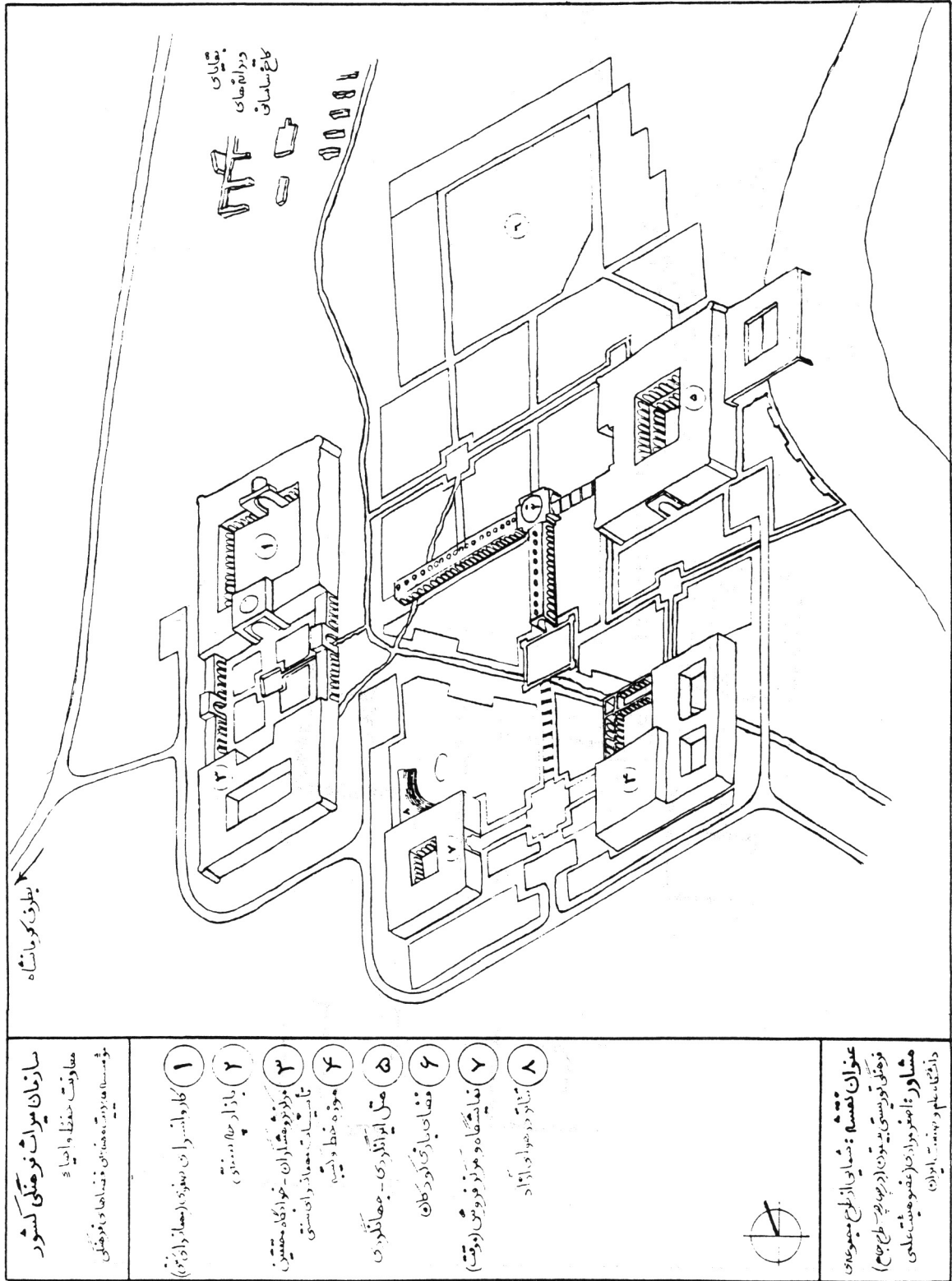
محدوده الف ۳: این محدوده بر اساس مطالعات انجام شده

مناسبترین مکان برای تزریق حیات فرهنگی توریستی جدید در راستای نیازهای محوطه تاریخی طبیعی می باشد، رعایت ضوابط زیر در هنگام مداخله در این محدوده ضروری است:

۱- طرح مورد نظر باید به تصویب سازمان میراث فرهنگی برسد

۲- کاربریهای مورد نظر باید در جهت تقویت زندگی فرهنگی، اجتماعی، تاریخی، طبیعی و اقتصادی محوطه باشد

۳- حجم و ارتفاع مداخله معماری باید بنحوی طراحی شود که چشم انداز محیط تاریخی

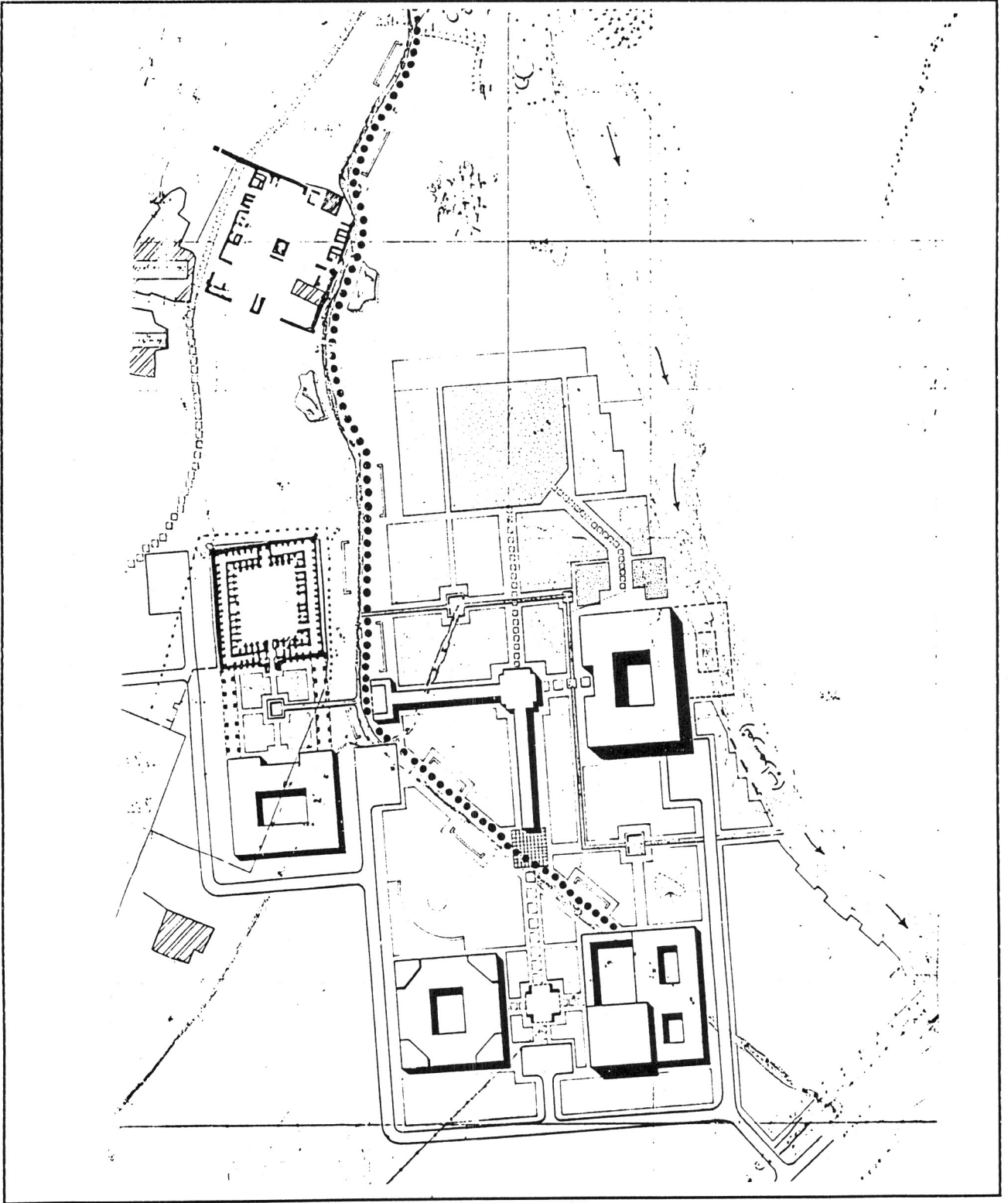


سازمان میراث فرهنگی کشور
معاونت حفظ و احیاء
مؤسسه عالی پژوهش‌های فضایی و فرهنگی

- ۱ کاروانسرا، بنویز (معماری دوره)
- ۲ بازار چله بسوزی
- ۳ دروازه مشاران - خوابگاه جمعیین
تاسیسات، معماری و ایستایی
- ۴ محوطه خط ولایت
- ۵ محل ایوانگری - چهارنگری
- ۶ فضای بارکوزگان
- ۷ نمای شاه و مرکز فروش (وقت)
- ۸ ستاد دربار و ایوان



عنوان نقشه: شبای از بلخ مجموعه‌ای
فرهنگی توریستی به مناسبت (در تیرماه ۱۳۸۳)
مشاور: آفرین مراد (عضو هیئت علمی
دانشگاه علم و صنعت، ایران)



را مخدوش نسازد.

منابع و مآخذ

| | |
|--------------|-----------------------------|
| مسهود گلزاری | کرمانشاه و کردستان |
| بیگلر بیگی | تاریخ کرمانشاهان |
| کلمان هور | ایران و تمدن ایران |
| حسن پیرنیا | ایران باستان |
| ایرج افشار | کرمانشاهان و تمدن دیرینه آن |
| دیولافوآ | کلده، آشور، شوش |

۴- مصالح مورد استفاده باید هماهنگ با محیط باشد.

۵- کاربریها و احجام نامناسب موجود در این محدوده باید حذف و یا سازگار با محیط طبیعی، تاریخی گردند.

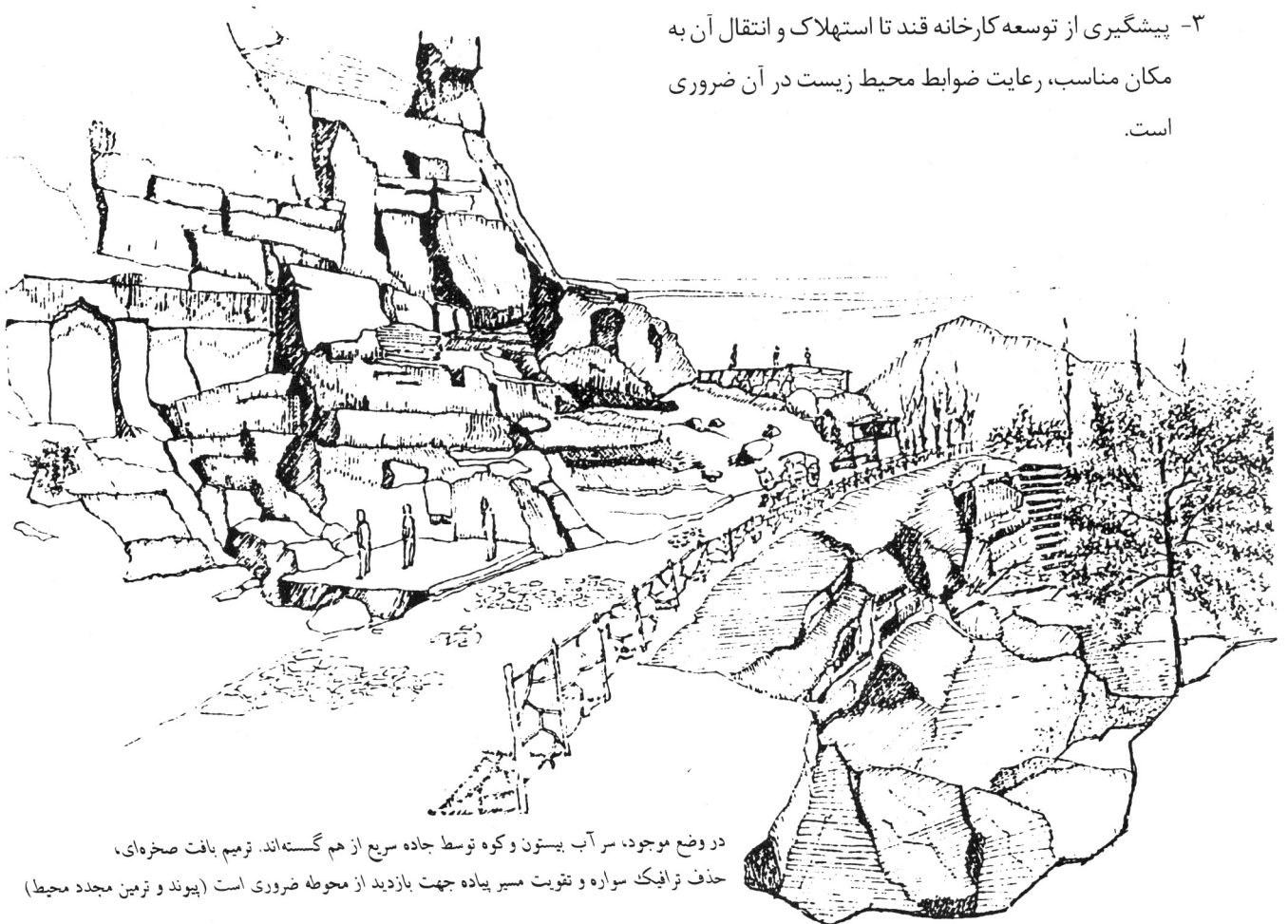
(ب) حریم درجه دو: (علامت خط دو نقطه ضخیم)

این محدوده به دلیل دارا بودن قلعه و تپه نادری و اشراف بر منظر طبیعی رودخانه و پهنه کشاورزی و واقع شدن در بدو سایت از سمت همدان، مستلزم طرح پیوند مجدد بافت طبیعی است.
ضوابط:

۱- حذف اماکن مسکونی از روی تپه

۲- پیشگیری از توسعه کارگاهها

۳- پیشگیری از توسعه کارخانه قند تا استهلاک و انتقال آن به مکان مناسب، رعایت ضوابط محیط زیست در آن ضروری است.



در وضع موجود، سرآب بیستون و کوه توسط جاده سریع از هم گسسته‌اند. ترمیم بافت صخره‌ای، حذف ترافیک سواره و تقویت مسیر پیاده جهت بازدید از محوطه ضروری است (پیوند و ترمیم مجدد محیط)