

بناهای تاریخی در پناه قانون

ثبت آثار و بناهای تاریخی در فهرست آثار ملی ایران یکی از حرکت‌های جدی و مؤثر در حفظ و حراست تپه‌ها و ابنیه تاریخی به شمار می‌آید.

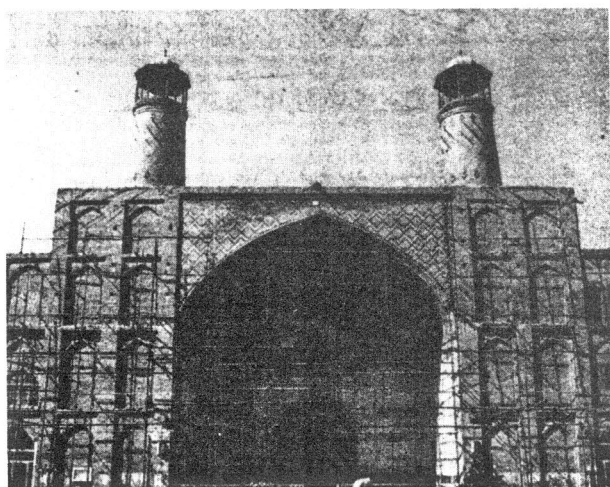
سازمان میراث فرهنگی کشور از چندی پیش با توجه و تأکید بر این امر خطیر و به منظور نگهداری بهینه و حفاظت دقیق‌تر آثار و یادمانهای تاریخی کشور، در ثبت آثار ملی سرعت و شتاب بیشتری یافته است و ظرف کمتر از چند ماه، بیش از دهها اثر و بنای تاریخی را در فهرست آثار ملی کشور به ثبت رسانده است.

مجله اثر به منظور اطلاع‌رسانی و آشنایی خوانندگان و علاقمندان به میراث فرهنگی کشور، از این پس در هر شماره تعدادی از تپه‌ها و بناهای به ثبت رسیده را با شرح مختصر و توضیحات لازم چاپ و منتشر می‌کند:

مسجد جامع همدان

ثبت تاریخی: ۱۷۳۳

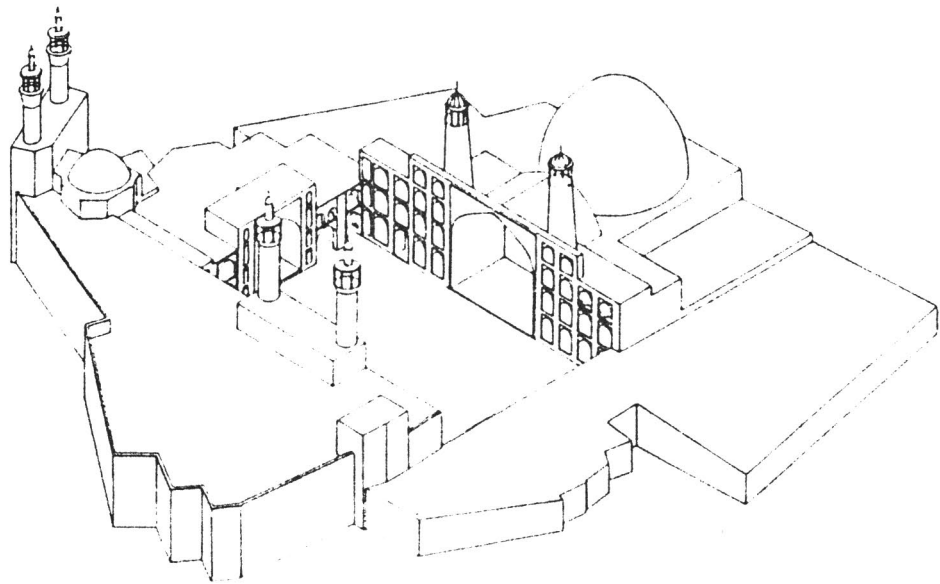
خشت کاشی زردرنگ وجود دارد که بر آن سوره جمعه به خط ثلث سیاه نوشته شده است. شبستان وسیعی با ۱۱ در و ۵ ردیف ستون سنگی کوتاه در سمت شمال ضمن و دو شبستان دیگر با ستونهای یا پایه‌های آجری در قسمت شرقی غربی صحن قرار دارد.



مسجد جامع همدان

مسجد جامع همدان در کنار خیابان اکباتان و به فاصله نزدیکی از میدان امام خمینی واقع شده است. تنها کتیبه تاریخی بنا که رقم ۱۲۵۳ هجری را نمایش می‌دهد بر پیشانی ایوان بزرگ به چشم می‌خورد. آنچه از اشارات تاریخی مستفاد می‌گردد بنای مسجد فعلی در دوره فتحعلیشاه قاجار بر روی بنیان مسجد قدیمی‌تر احداث شده است.

مسجد دارای پلانی مربع مستطیل شکل و سه ایوان در اضلاع شمال جنوب و شرق آن می‌باشد مهم‌ترین قسمت مسجد ایوان مرتفع با دو مناره کوتاه و گنبدی با تزئینات معقلی زیباست. گنبد بزرگ آجری و یک پوش در پشت این ایوان قرار گرفته و در حاشیه زیر آن کتیبه‌ای از



نقشه مسجد جامع همدان

نورگیری جهت تأمین نور و تهویه هوای راسته بازار تعبیه شده است.

مسجد و بخشی از کاروانسرای مستوفی و سرای قیصریه در مجموعه بازار قرار دارند.

بازار تويسرکان

ثبت تاریخی: ۱۷۳۴

بازار قدیمی تويسرکان در کنار میدان اصلی شهر و حدفاصل خیابانهای شهدا و شهید باهنر و در بافت قدیمی شهر واقع شده است.

بنا از آثار دوره صفویه محسوب می‌گردد که در دوره قاجاریه بخشهایی از آن توسط میرزا ابدال خال و کفایة حاجی میرزا رضاخان کلانتر مرمت شد و توسط میرزا شفیع تويسرکانی و حاجی میرزا رضاقلی خان کلانتر نیز کاروانسرا و تیمچه‌ای بدان افزوده شد.

بازار تويسرکان مشتمل بر یک راسته اصلی و چهار راسته فرعی و یک چهارسوق بزرگ می‌باشد. معماری راسته به صورت طاقهای آجری و گنبدی منظم می‌باشد که فاصله هر طاق تقریباً ۴ متر است و در وسط هر گنبد

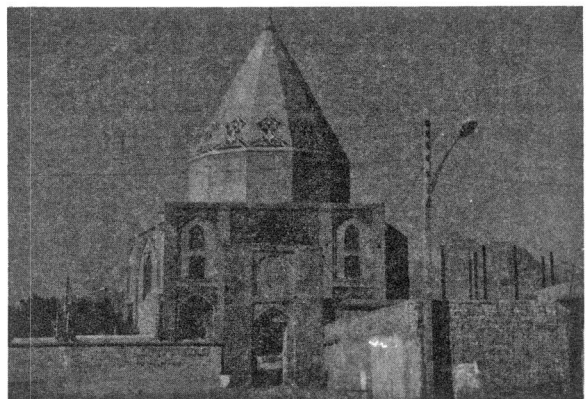


مجموعه تخت فولاد - اصفهان

ثبت تاریخی: ۱۷۳۵

گورستان تخت فولاد که مجموعه‌ای از مقابر و مشاهد علمای بزرگ، شعرا، ادبا، عرفا، هنرمندان و بزرگان اصفهان را در خود جای داده است، از این نظر یکی از مهمترین مقابر و گورستانهای ایران محسوب می‌شود. این مجموعه در حد فاصل خیابان سجاده، فیض و جهانگیرخان قشقایی واقع شده و از شمال به خیابان میر و از جنوب به اراضی نیروی هوایی سپاه پاسداران و خیابان سعادت آباد («آزادگان») محدود می‌شود. سه بنای بقعه میرزا رفیعا، ریزی و بروجردی در حاشیه جنوبی خیابان آزادگان قرار دارند.

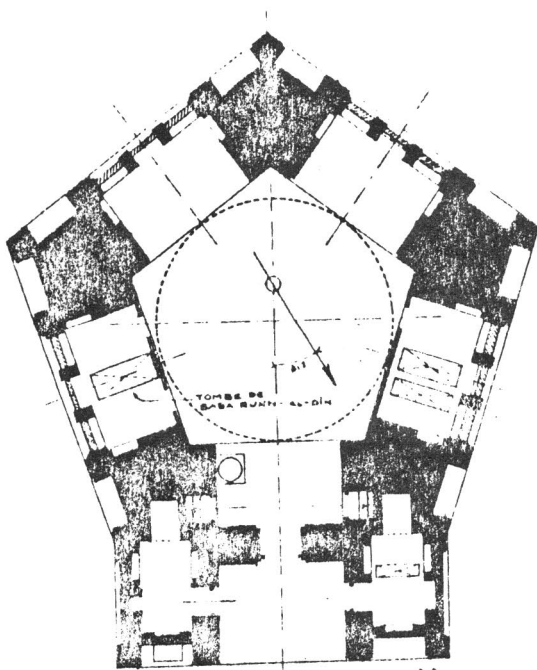
قدیمی‌ترین آثار بجای مانده از تخت فولاد مربوط به لسان ارض و بقعه یوشع بن نون می‌باشد لیکن قدیمی‌ترین تاریخ موجود مربوط به سنگ قبر بابا رکن‌الدین است که در سال ۷۶۹ هجری سال فوت بابا را نشان می‌دهد. شکل‌گیری گورستان تخت فولاد از دوره صفویه به بعد صورت می‌گیرد بخصوص در اواخر صفوی و دوره



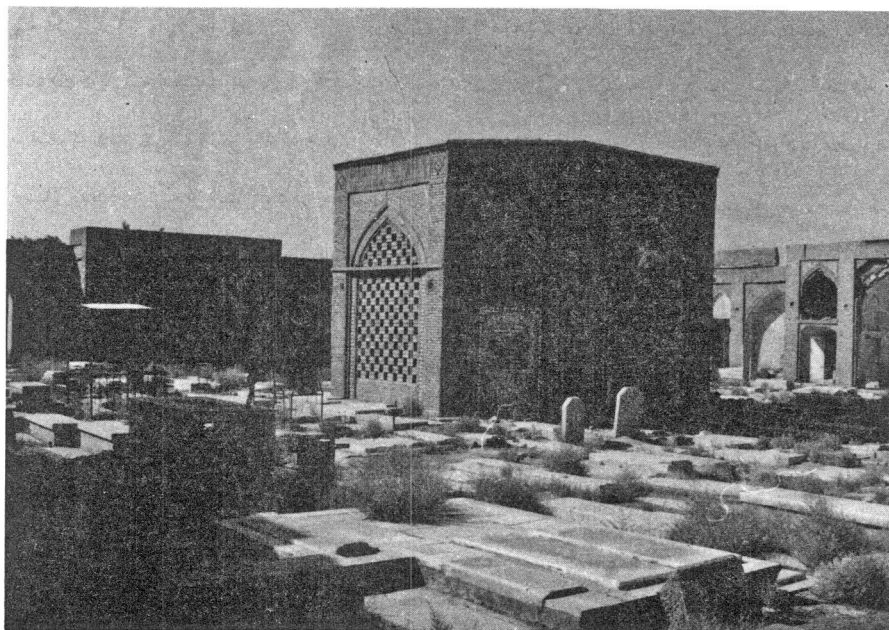
تخت فولاد - تکیه بابا رکن‌الدین

قاجاریه که بناهایی چون مقابر، مسجد و آب انبارهای متعدد در آن احداث گردید. اهم این بناها عبارتند از:

- ۱- بقعه بابا رکن‌الدین: این بنا که مقبره مسعودبن عبدالله انصاری بیضاوی عارف معروف قرن هشتم است، در عهد شاه عباس صفوی ساخته شده در سال ۱۰۳۹ هجری پایان یافته است.
- ۲- تکیه آقا حسین خوانساری: از آثار دوره شاه سلیمان صفوی است که بر آرامگاه علامه محقق آقا حسین بن جمال‌الدین خوانساری اصفهانی ساخته شده و دارای سردر و گنبد کاشیکاری می‌باشد.
- ۳- تکیه خاتون آبادی: این تکیه در سال ۱۱۱۶ هجری در عهد شاه سلطان حسین صفوی بر مزار علامه جلیل‌القدر میر اسماعیل خاتون آبادی ساخته شده است.
- ۴- تکیه فاضل سراب: از آثار اواخر دوره صفوی است.



نقشه بقعه بابا رکن‌الدین



تخت فولاد - تکیه مادر شاهزاده

توسط شاه سلیمان صفوی بر مرقد حکیم بزرگوار فیلسوف بزرگ میرزا رفیع الدین محمد طباطبائی نائینی ساخته شده است.

۹- مسجد رکن الملک: میرزا سلیمان خان رکن الملک شیرازی شاعر و ادیب در سال ۱۳۲۰ هجری به ساختن این مسجد اقدام کرد. این مسجد که در کنار خیابان فیض واقع شده، دارای صحن، دو ایوان، شبستان و گنبد کاشیکاری می‌باشد.

۱۰- تکیه حاج محمد جعفر آباده‌ای: این تکیه منسوبست به علامه فقیه حاج محمد جعفر آباده‌ای که در سال ۱۳۱۶ هجری توسط رکن الملک ساخته شده است.

۱۱- تکیه آقاسید ابوجعفر خادم الشریعه: از آثار دوره قاجاریه و مدفن آقا سید ابوجعفر خادم الشریعه است.

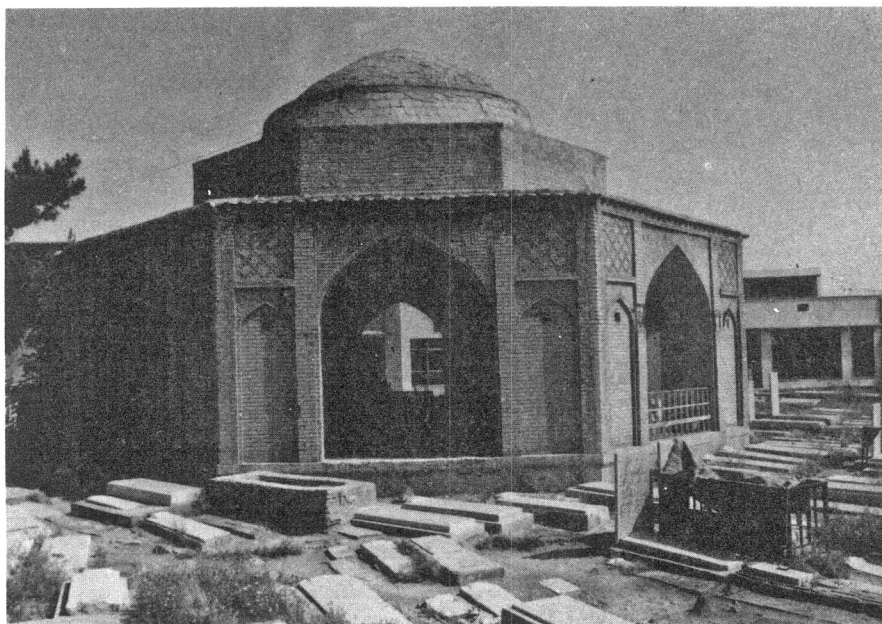
۱۲- تکیه میرفندرسکی: از تکایای قدیمی تخت فولاد منسوب به میر ابوالقاسم فندرسکی عالم، عارف، ادیب

۵- تکیه مادر شاهزاده: این تکیه به نام شیخ رازی نیز شهرت دارد در سال ۱۲۴۶ بر آرامگاه مریم دایه سیف الدوله محمد میرزا فرزند فتحعلیشاه ساخته شد. مقبره شیخ محمد تقی رازی بانی بنا در کنار قبر مریم واقع شده است.

۶- تکیه آقا محمد بید آبادی: در قسمت شرق تکیه خوانساری واقع شده و از آثار سلیمان خان رکن الملک است این تکیه مدفن آقا محمد رفیع گیلانی اصفهانی عالم و فقیه قرن دوازدهم هجریست.

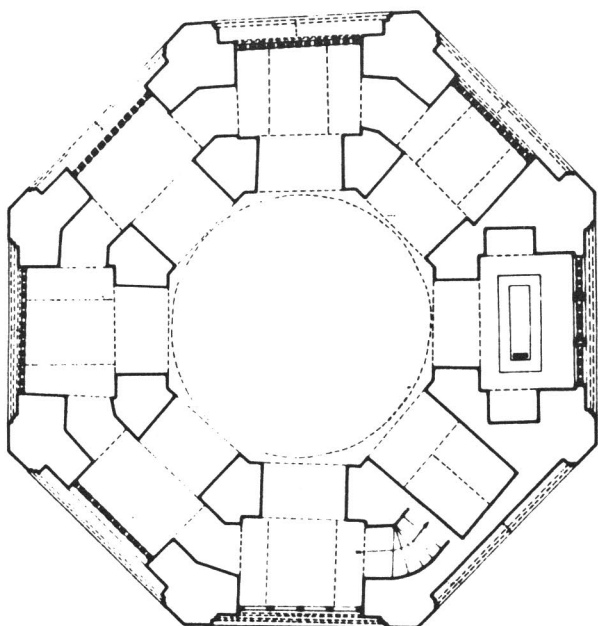
۷- تکیه واله: در نزدیکی مسجد رکن الملک قرار دارد و قبر شاعر عارف معروف آقا محمد کاظم واله اصفهانی متوفی به سال ۱۲۲۹ در وسط صحن مشجر، جای گرفته است.

۸- بقعه میرزا رفیعا: این تکیه در جنوب مزار تخت فولاد قرار دارد. بنای زیبا و شکیل آن، دارای گنبد کاشیکاری و تزئینات نقاشی در داخل آن است. این بنا



تخت فولاد - بقعه جویباره‌ای

گزی‌ها، آقانجفی، گلزار و دهها تکایای دیگر واحدهای
مختلف تخت فولاد را تشکیل می‌دهند.



نقشه بقعه میرزا رفیعا

و فیلسوف عهد صفوی است.

تکایای دیگر تخت فولاد عبارتند از:

- تکیه ابوالمعالی مدفن فقیه زاهد آقا میرزا

ابوالمعالی کلباسی و از آثار دوره قاجاریه.

- تکیه امین مدفن تنها بانوی مجتهده ایرانی.

- تکیه ایزد گشب آرامگاه آقا شیخ اسداله بن

محمود گلپایگانی اصفهانی.

تکیه چهار سوقی: مدفن آقا میرزا محمد باقر چهار

سوقی صاحب روضات الجنات.

تکیه بروجردی: از آثار دوره پهلوی آرامگاه عالم

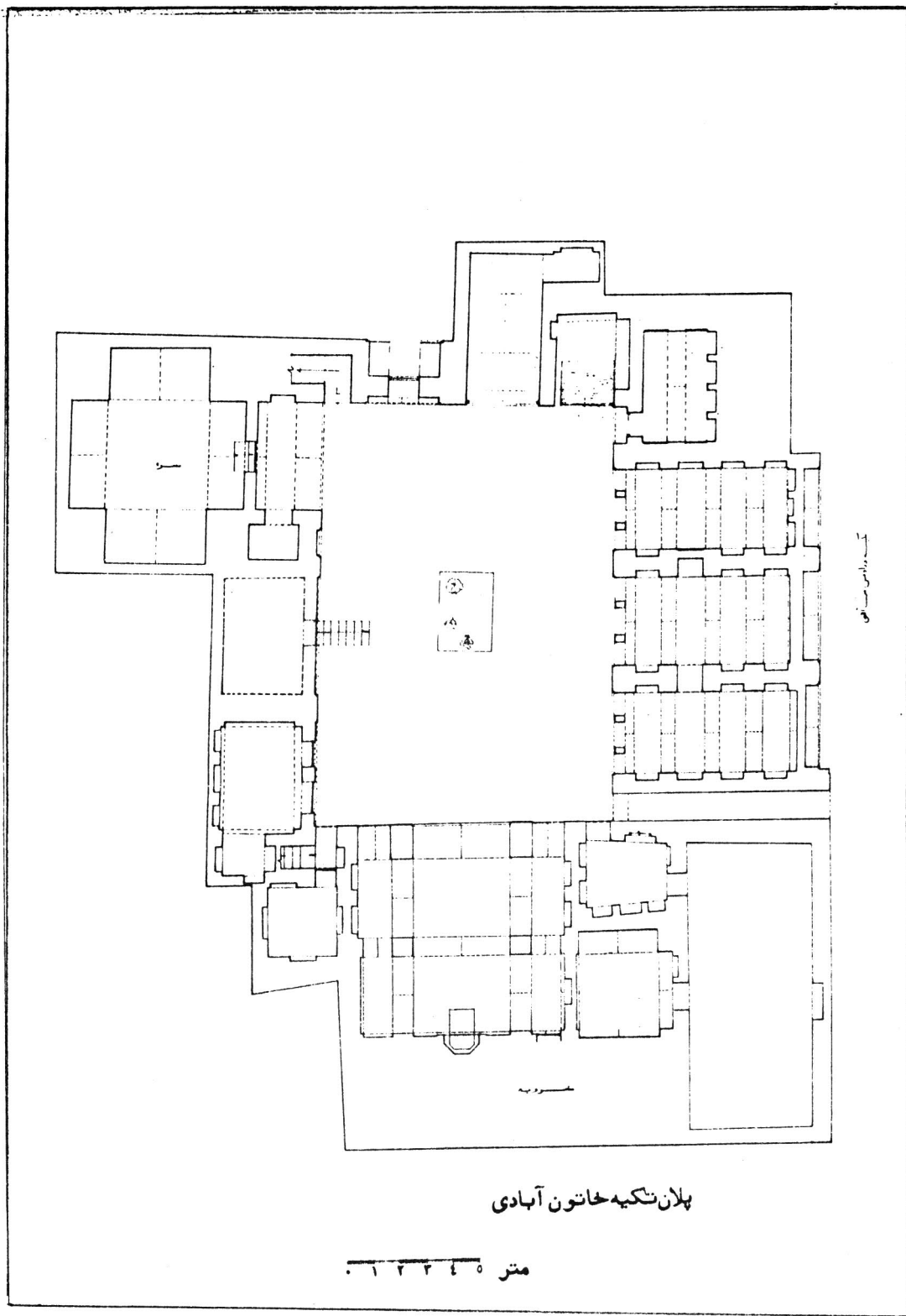
جلیل حاج میرزا ابوالحسن بروجردی طباطبائی.

تکیه تویسرکانی: بقعه حاج میرزا عبدالغفار بن

محمد حسین حسینی تویسرکانی از علمای بزرگ قرن

سیزدهم.

تکایای ریزی، فاضلان، فیض، کازرونی، کرمانی،



نقشه تکیه خاتون آبادی

بند قهرود کاشان ثبت تاریخی: ۱۷۳۶

قهرود یکی از روستاهای بسیار قدیمی و کوهستانی است که در فاصله ۴۰ کیلومتری جنوب غربی کاشان و در دامنه سرسبز کوه کرکس قرار دارد.

براساس آنچه که از کتاب مآثر رحیمی که در سال ۱۰۲۵ تألیف شده مستفاد می‌گردد طراح بند، شیخ بهاءالدین عاملی معروف به شیخ بهائی بوده است که در سال ۱۰۱۰ هجری به دستور شاه عباس اول صفوی و به کارگزاری آقا خضر نهاوندی حاکم وقت کاشان ساخته شده است.

سد در دهانه تنگه‌ای به عرض حدود یکصد متر احداث شده است. دیوار سد با استفاده از مصالح سنگ و آهک و ساروج در حدود ۲۸ متر و ضخامتی که در قسمت‌های بالائی به حدود ۱۹ متر می‌رسد ساخته شده و در پشت خود دریاچه‌ای به ابعاد ۲۰۰×۲۰۰ متر و با ظرفیت آبیگری در حدود ۱۷۲۰۰،۰۰۰ متر مکعب بوجود آورده است.

دسترسی به دریاچه خروجی سد، توسط یک راه پله



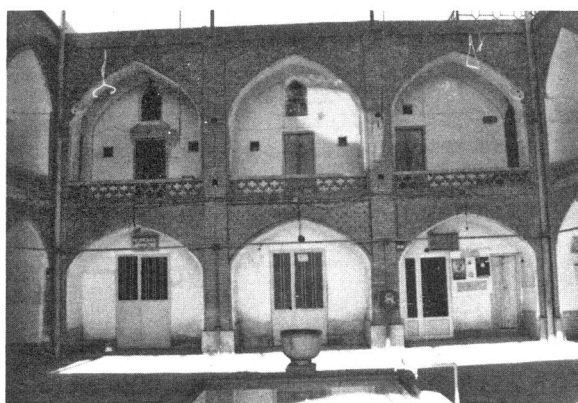
بند قهرود

ماریچ سنگی صورت می‌گیرد که از سطح بالائی دیواره سد و در وسط آن تا اعماق دیوار ساخته شده است. قسمت اعظم آب سد قهرود از چشمه شاه تأمین می‌گردد.

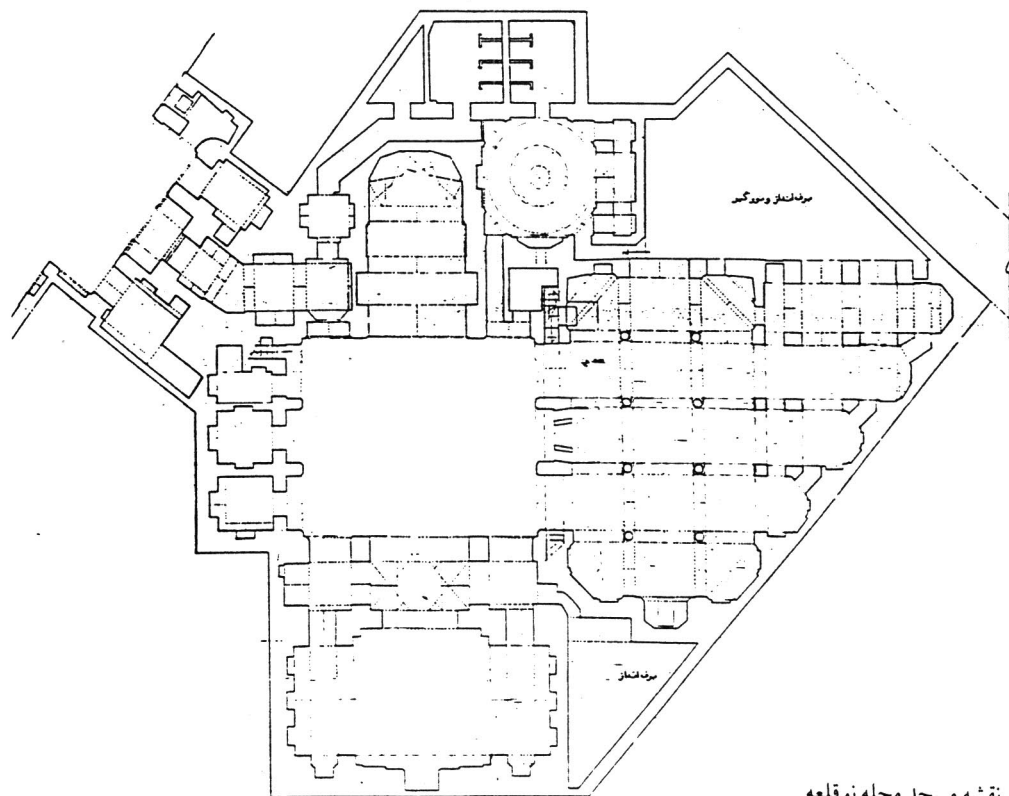
مسجد محله نوقله - اصفهان ثبت تاریخی: ۱۷۳۷

مسجد محله‌نو که در خیابان طالقانی واقع شده از آثار دوره صفویه به حساب می‌آید که در دوره قاجاریه الحاقاتی بدان افزوده شده است.

درب ورودی مسجد که به شمال غربی باز می‌شود بوسیله یک هشتی به صحن مسجد ارتباط می‌یابد. مسجد به صورت دو ایوانی است. ایوان اصلی در ضلع جنوبی قرار دارد و دارای تزئینات کاشیکاری و کتیبه‌ای به خط ثلث شامل آیه الکرسی است. در پشت ایوان، مقصوره با گنبدی متوسط واقع است. در محراب مسجد تزئینات مقرنسکاری و کتیبه‌ای به خط نستعلیق شامل سوره‌های فلق، اخلاص و ... و تاریخ ۱۲۷۰ و ۱۲۷۵ هجری به چشم می‌خورد. در جلوی



مسجد محله نوقله اصفهان



نقشه مسجد محله نوقله

محسوب می شود، بنایی بنا عبدالصمدخان پدر آقاخان وجدعظیم السلطنه سردار می باشد. سردار در سال ۱۳۳۰ هجری قمری به مرمت این بنا همت گماشت و در سال ۱۳۳۱ هجق ساعت بزرگی بر بالای ورودی آن نصب نمود.

سردر ورودی نسبتاً مرتفع مسجد دارای طاقی کلیل است که با ستونهای نیم برجسته تزئینی و کاشیکاری هفت رنگ آرایش شده است. قسمت اصلی مسجد را شبستان بزرگی با طرح مستطیل شکل به ابعاد ۲۲×۱۸ متر تشکیل می دهد که در گوشه جنوب شرقی، شبستان از حالت مستطیل خارج شده است. سقف مسجد بر روی ۱۲ ستون سنگی قرار دارد. در انتهای شبستان (قسمت غربی) که متصل به شبستان کوچک می شود یک بالکن کوچک چوبی جهت استفاده بانوان ساخته اند و آن را با نقاشی و

ایوان اصلی سنگاب نفیسی قرار دارد که بر بدنه آن کتیبه ای بخط نستعلیق برجسته و بسیار زیبا به تاریخ ۱۲۷۶ هجق نوشته شده است.

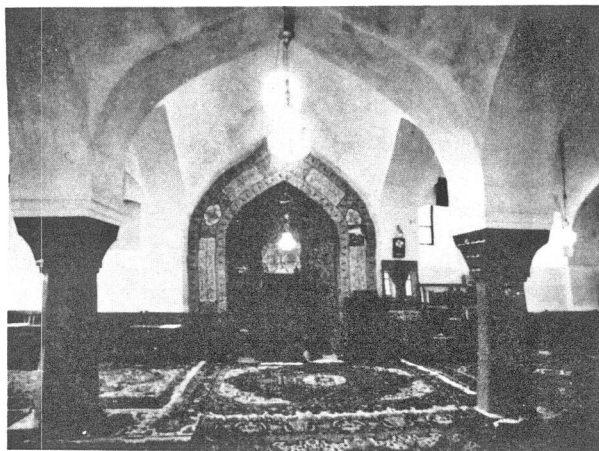
در ضلع شمالی ایوان کوچکتری قرار دارد و در ضلع شرقی شبستانی با هشت ستون سنگی هشت ضلعی و محراب نفیس مزین به کاشی معرق واقع شده است. بز اطراف صحن مسجد حجرات دو طبقه ای ساخته شده که محل سکونت طلاب علوم دینی بوده است.

مسجد سردار - ارومیه

ثبت تاریخی: ۱۷۳۸

مسجد سردار در کنار خیابان امام خمینی و در امتداد راسته غلامخان قرار دارد از بناهای دوره قاجار

مصالح بکار رفته در نمای ساختمان سنگ سفید حجاری شده به صورت قاب بندی است لیکن اسکلت بنا از خشت خام می باشد داخل بنا با تزئینات گچبری ها، آینه کاری ها و نقاشیهای متنوع بر روی سقف و دیوارها با انواع کاغذ دیواری های پارچه ای و پرده های مخمل تزئین شده است. دربهای چوبی و ارسی های پرکار قصر از جمله تزئینات با شکوه و ارزشمند بنا بشمار می رود.



مسجد سردار

کتیبه آرایش داده اند. محراب مسجد با کاشیهای هفت رنگ تزئین شده و بر کتیبه آن آیه الکرسی و تاریخ ۱۳۳۰ هجری سال تعمیر بنا به چشم می خورد.

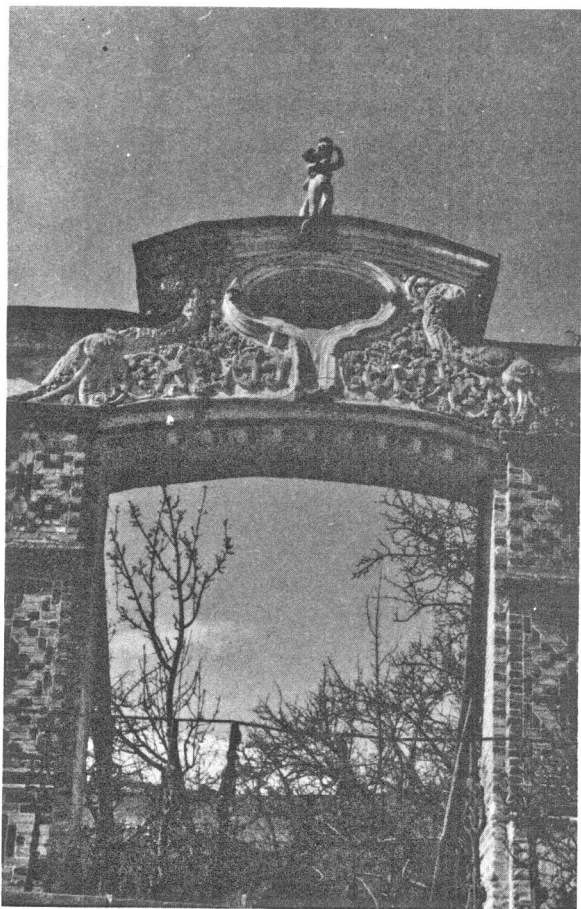
قصر باغچه جوق - ماکو

ثبت تاریخی: ۱۷۳۹

این بنا در دامنه کوه چرکین از ییلاقات اطراف ماکو و در کنار روستای باغچه جوق واقع در جاده ماکو - بازرگان قرار دارد.

با توجه به اسناد و مدارک تاریخی این قصر جهت سکونت توسط یکی از خوانین و حکمرانان محلی در دوره سلطنت مظفرالدین شاه قاجار (۳۴-۱۳۱۳) به نام اقبال السلطنه ماکوئی حاکم ساخته شده است.

قسمت ورودی قصر دارای هشتی بزرگ با تزئینات نقاشی است. محوطه باغ دارای حوضهای متعدد و درختان میوه زیادی می باشد. بنای قصر با پلانی مستطیل شکل شامل دو طبقه با اتاقها و سالنهای متعدد در محوطه باغ قرار دارد.



ماکو - قصر باغچه جوق

بازار قدیمی و بازار شیخ علاءالدوله - سمنان

ثبت تاریخی: ۱۷۴۰

حمام‌های حضرت و ناسار و آب انبار ناسار در این راسته قرار دارند.

۲- بازار شیخ علاءالدوله: قدمت این بازار به سده‌های نخستین اسلامی می‌رسد و در متون تاریخی قرون چهارم و پنجم هجری از آن نام برده شده است این بازار دارای پوشش طاق و تویزه با مصالح آجر و خشت و گل است. در اصلی مسجد سمنان در این بازار باز می‌شود.

پارك موزه شاهرود

ثبت تاریخی: ۱۷۴۱

این محل در دامنه شرقی کوه سوراخه مشرف به شهر

مجموعه بازار قدیمی سمنان یکی از عناصر مهم و هسته اصلی تشکیل بافت قدیمی این شهر می‌باشد. از گذشته‌های دور شبکه مهم ارتباط دهنده عناصر و فضاهای مجاور آن از قبیل مساجد، حمامها، کاروانسراها و تکایا و امامزاده‌ها بوده است. این مجموعه شامل دو بازار می‌باشد.

۱- راسته بازار که جهت شمالی جنوبی دارد و در محلی به نام چهار سوق با بازار شیخ علاءالدوله تلاقی داشته است. این چهار سوق در هنگام خیابان کشی از بین رفته است.

مسجد امام، تیمچه سلطانی و تکایای ناسار و پهنه،



بازار قدیمی - سمنان

آدابی که در مورد بزرگان انجام می‌شد دفن می‌کرده‌اند. مسئله قابل توجه در این گورستان وجود ۱۵ تا ۲۱ ظرف سفالی با اشکال خاص و همچنین میله‌های مفرغی و مهره‌های عقیق، آهکی در هر قبر است.

مسجد میرزا علی اکبر - اردبیل ثبت تاریخی: ۱۷۴۲

این مسجد در میدان ساعت اردبیل قرار دارد. بانی آن حاج محمدحسین امین از متنفذین دوره قاجار است. در اواخر این دوره میرزا علی اکبر نامی که از مجتهدین اردبیل بوده این مسجد را تعمیر کرده و از آن به عنوان مدرسه و محل تدریس استفاده می‌نموده است به همین سبب به نام میرزا علی اکبر موسوم گشته است. این مسجد دارای دو در ورودی از سمت شرق و جنوب می‌باشد.

پس از هشتی و حیاط کوچک مستطیل شکل، بوسیله یک راهرو می‌توان به شبستان مسجد راه یافت. یک



مسجد میرزا علی اکبر - اردبیل .

شاهرود که بخشی از سلسله جبال البرز شرقی می‌باشد قرار دارد و در آن آثار و بقایای تمدنی از هزاره اول پیش از میلاد دیده می‌شود.

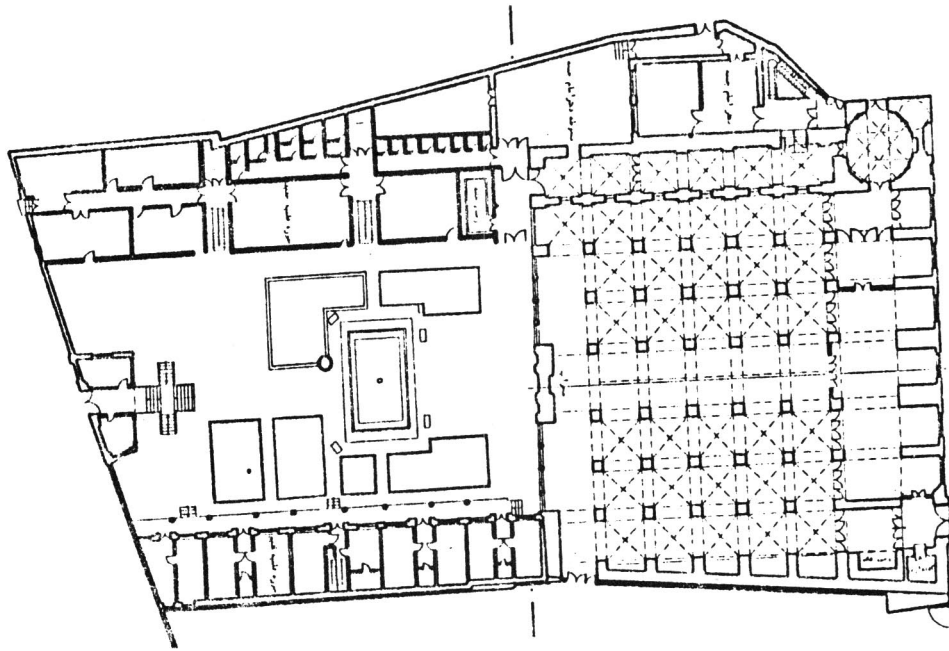
در بالای قله کوه که حدود ۲۰۰ متر ارتفاع دارد نوعی معماری سنگی که شامل پله‌های تراشیده شده درون کوه و اشکفت‌هایی در دو طرف شرق و غرب به چشم می‌خورد. علاوه بر آن در وسیع‌ترین سطح قله که مساحتی حدود ۱۰۰ متر مربع می‌باشد بقایای آثاری موجود است که احتمالاً محل استقرار بزرگترین شخصیت آن قوم بوده است.

عمده‌ترین آثاری که از این قوم باقی مانده مربوط به گورستان آنها می‌باشد که در دامنه‌های شرقی کوه قرار دارد. طرز تدفین در این گورستان بدین صورت بود که تخته سنگ بزرگی در سمت راست جسد می‌گذاشته‌اند و جسد را به طور چمباتمه بر روی دست چپ، سر به طرف شمال و صورت به سوی شرق می‌خوابانده‌اند و دورش را با تخته سنگهای بزرگ و کوچک محصور می‌نموده‌اند.

نوع دیگر تدفین مربوط به بچه‌هاست. بدین صورت که بچه‌ها را درون خمره‌ای به صورت چمباتمه به همان



بخشی از محوطه پارک موزه شاهرود



نقشه مسجد میرزا علی اکبر

شده و هزینه بنا را خانواده گالوست میرزانیان از خانواده‌های ارمنی مقیم اردبیل متقبل شده‌اند. ساخت آن به اهتمام خاجاطور شهبازیان صورت گرفته است.

کلیسای حضرت مریم به صورت مستطیل و فرم داخلی آن مرکب از فضائی مربع شکل با چهار درگاه بلند با طاقی جناغی و گنبدی به ارتفاع ۹/۵ متر می‌باشد. محراب کلیسا در شرق بنا واقع شده و مزین به تزئینات نقاشی به صورت ترنج با گل‌هائی به رنگ سبز روشن و نارنجی در زمینه لاجوردیست. بنای کلیسا آجری و دارای ازاره‌های سنگی است.

در چوبی کلیسا با تزئینات هندسی زیبایش نام آگالوس ملیک میرزایانس هدیه کننده درب کلیسای مریم مقدس و تاریخ ۱۸۷۶ میلادی را بر خود دارد.

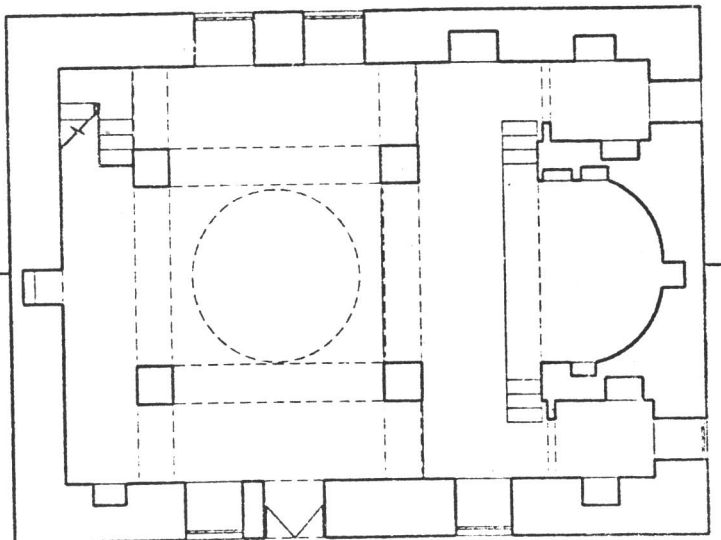
طرف راهرو اتاق مستطیل با تزئینات چوبی به نام حجله حضرت ابوالفضل قرار دارد. در ضلع شرقی صحن بزرگ مسجد حجراتی در دو طبقه واقع شده و در ضلع غربی صحن کتابخانه و قرائت‌خانه قرار دارد.

شبهستان با ابعاد ۳۰×۲۴ است که سقف آن بر روی ۳۰ ستون در پنج ردیف قرار گرفته دو عدد منبر چوبی یکی مشبک، با تاریخ ۱۲۴۹ و دیگری به صورت صندلی بازودار با تاریخ ۱۲۹۳ هجری در مسجد موجود است. مناره‌ای در قسمت جنوب شرقی و در بیرون مسجد واقع شده که با کاشیهای فیروزه‌ای آبی و زرد تزئین شده است.

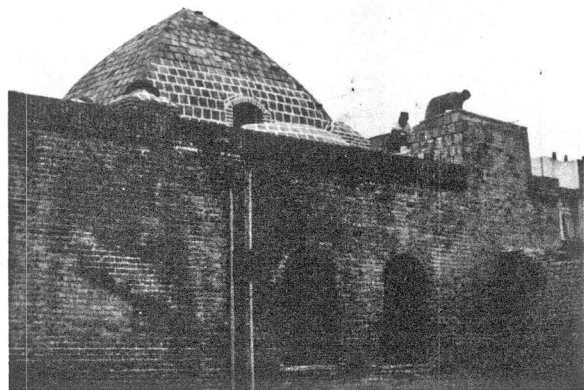
کلیسای مریم مقدس - اردبیل

ثبت تاریخی: ۱۷۴۳

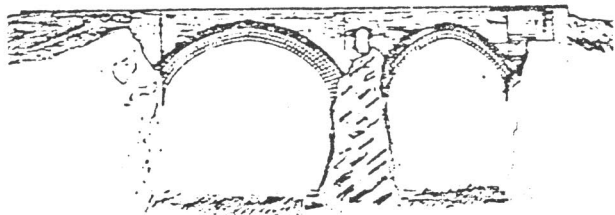
در محله گازران یا اونچی میدان کلیسایی وجود دارد که به سال ۱۸۷۶ میلادی برابر با ۱۲۵۵ شمسی بنا نهاده



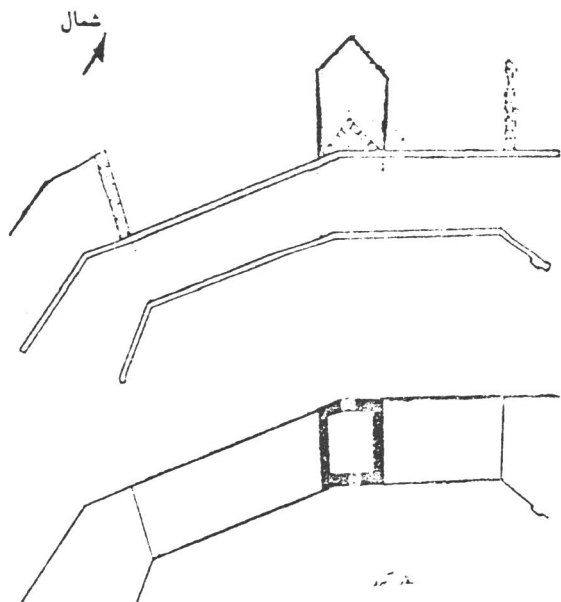
نقشه کلیسای مریم مقدس



کلیسای مریم مقدس - اردبیل



شمال



نقشه پل زمان خان

پل زمان خان - سامان ثبت تاریخی: ۱۷۴۴

پل زمان خان در فاصله ۲۹ کیلومتری شمال شهر کرد و ۷ کیلومتری شهر سامان بر روی رودخانه زاینده رود قرار دارد.

بر اساس متون و شواهد فعلی اصل بنا از دوره صفویه است که توسط زمان خان نامی از خوانین محلی ساخته شده است. دهانه غربی که دارای کتیبه آجری به تاریخ ۱۳۲۲ هج می باشد در دوران قاجاریه احداث گردیده است.

پل ۳۳ متر طول و ۵ متر عرض دارد و دارای دو دهانه با طاق قوسی نیم دایره می باشد که ارتفاع آن تا کف رودخانه ۱۲ متر است. مصالح بکار رفته در پل آجر با ملات گچ و خاک است. حدفاصل دو دهانه فضای خالی و با طاقی آجری وجود دارد که از دو طرف دارای پنجره‌ای به بیرون است.



پل زمان خان

میانی ساختمان را به دو بخش بیرونی در شرق و اندرونی در غرب تقسیم می‌کند. تالار سمت شرق محل سخنرانی حضرت امام «ره» بوده است. مصالح بکار رفته در بنا آجر و خشت خام است.

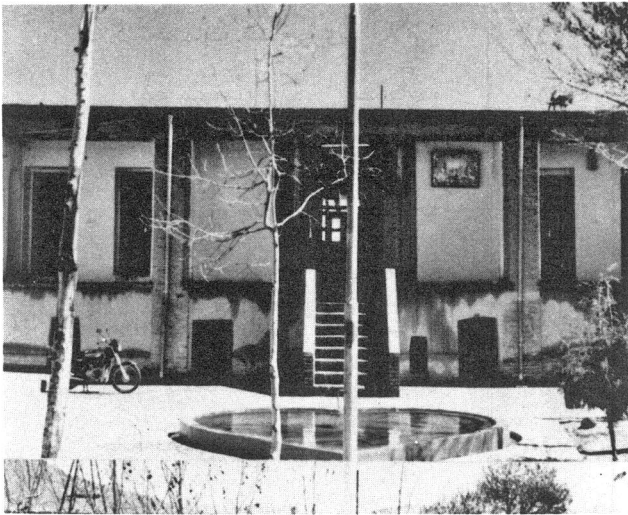


خانه حضرت امام خمینی (ره) در قم

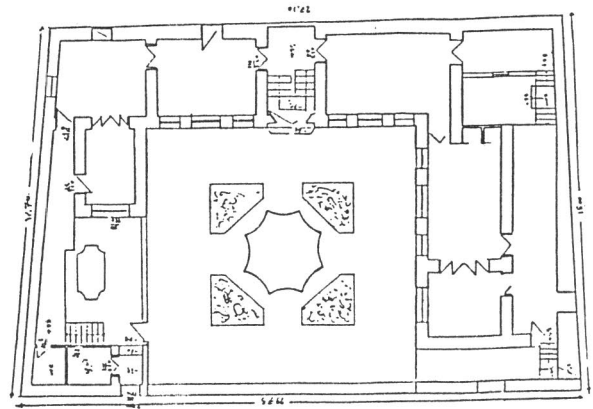
خانه حضرت امام خمینی (ره) - قم ثبت تاریخی ۱۷۴۵

آن طور که از شواهد ساختمانی و معماری بنا پیداست تاریخ ساخت را می‌توان به اوائل قرن حاضر نسبت داد. این بنا در سال ۱۳۳۵ توسط حضرت امام خمینی «ره» خریداری شده و تا سال ۱۳۴۳ توسط معظم‌له مورد استفاده بود. پس از تبعید حضرتش، تا زمان پیروزی انقلاب اسلامی از بنا استفاده‌های گوناگونی بعمل آمد تا در سال ۱۳۷۳ توسط مرحوم حجت الاسلام حاج احمد خمینی به بیت مقام معظم رهبری واگذار گردید.

این خانه دو طبقه و بسیار ساده شامل یک طبقه زیر زمین و طبقه هم کف است. حیاط ساختمان در قسمت جنوبی قرار گرفته و در اضلاع شرقی و غربی آن فضاهای سرپوشیده قرار دارند. استقرار فضا به گونه‌ایست که پله‌کان



خانه حضرت امام خمینی (ره) در خمین



نقشه بخشی از خانه حضرت امام در قم

خانه حضرت امام خمینی «ره» - خمین

ثبت تاریخی: ۱۷۴۶

۱- حیاط اندرونی حاج سید مصطفی که بعدها خانه موروثی مرحوم آیت الله پسندیده برادر بزرگ امام «ره» می شود در بخش شمال غرب مجموعه واقع شده و دارای یک ایوان و یک برج و دو اتاق است.

۲- حیاط بیرونی حاج سید مصطفی که محل تدریس و جلسات دینی و در پاره‌ای اوقات پذیرائی از مهمانان بوده است.

۳- حیاط دارای شبستان که یکی از اتاقهای آن محل تولد امام خمینی می باشد.

۴- حیاط موروثی امام خمینی

۵- واحدهای ارتباطی و خدمات

مجموعه خانه منسوب به حضرت امام در محله سرپل و در کناره شمالی رودخانه خمین قرار گرفته است. این مجموعه که ۲۵۰۰ متر مربع مساحت دارد متشکل از پنج بخش است که واحدها در یک زمان مشترک ساخته نشده و به نظر می رسد که حیاط اندرونی و بیرونی آقا سید مصطفی «پدر امام ره» از قدمت بیشتری برخوردار باشد. پاره‌ای از اندامهای معماری بنا قبل از سال ۱۳۲۰ هـ ق بنا شده‌اند. واحدهای این خانه عبارتند از:

"فهرست آثار ثبتی"

نام اثر	استان	شماره ثبت	موقعیت محلی	قدمت
رختشویخانه	زنجان	۱۷۴۷	زنجان، بین خیابان سعدی و داودقلی	قاجاریه
مدرسه دارالفنون	تهران	۱۷۴۸	تهران، ابتدای خیابان ناصر خسرو	اواخر قاجاریه
خانه امیرکبیر (نظام)	آذربایجان	۱۷۴۹	تبریز، محله ششکلان	قاجاریه

اواخر قاجاریه	شهرستان ایلام، خیابان آیت. حیدری	۱۷۵۰	ایلام	مرکز تحقیقات کشاورزی
قاجاریه	روستای سب، سراوان	۱۷۵۱	سیستان و بلوچستان	قلعه سب سراوان
قاجاریه	خ. عبدالرزاق، مجاور مسجد	۱۷۵۲	اصفهان	خانه دکتر رضا علم
قاجاریه	محلۀ تاریخی در دشت، کوچه محمد جعفر آبادی	۱۷۵۳	اصفهان	حمام وزیر
صفویه	احمد آباد، روبروی خ. گلزار	۱۷۵۴	اصفهان	مدرسه جلالیر
قاجاریه	محلۀ شهشهان، مجاور بقعه شهشهان	۱۷۵۵	اصفهان	مسجد صفا
صفویه	خ. عبدالرزاق، کوچه ابواسحاق	۱۷۵۶	اصفهان	خانه جلالی شیخ بهائی
ایلخانی	الیگودرز، روستای امامزاده قاسم	۱۷۵۷	لرستان	بنای امامزاده قاسم
اسلامی	مشهد - توس ۳۵ کیلومتری شمال غربی مشهد	۱۷۵۸	خراسان	مجموعه ارگ و باروی توس
قاجار	خیابان ناصر خسرو کوچه امام جمعه پلاک ۳۷	۱۷۵۹	تهران	خانه امام جمعه
قاجار	تهران خانی آباد خیابان تختی	۱۷۶۰	تهران	مسجد قندی
ایلخانی، صفوی	خمینی شهر، خیابان شریعتی ۵ شنبه بازار	۱۷۶۱	اصفهان	مسجد خوزان
ایلخانی	سیرجان، روستای شریف آباد - مهستان حدود ۱۵۰ متری شرق روستا	۱۷۶۲	کرمان	بنای تاریخی میرزبیر
صفوی	گرمسار - ایوانکی حدود یک کیلومتری ایوانکی	۱۷۶۳	سمنان	کاروانسرای ایوانکی
قاجاریه	رشت، ضلع جنوبی پارک محتشم	۱۷۶۴	رشت	عمارت کلاه فرنگی
معاصر	تهران خیابان امام خمینی (ره)، خیابان سی تیر	۱۷۶۵	تهران	موزه ایران باستان و کتابخانه
قاجار	تهران خیابان زندان قصر سازمان زندانها	۱۷۶۶	تهران	عمارت کلاه فرنگی زندان قصر
قاجار	خیابان باستانی پاریزی جنب شرکت فرش ایران	۱۷۶۷	کرمان	بیمارستان مرسلین
قاجاریه	کاشان - محلۀ سرسنگ	۱۷۶۸	اصفهان	خانه صالح
قرن حاضر	لاهیجان - خیابان کاشف شرقی	۱۷۶۹	گیلان	آرامگاه کاشف
صفوی	شرق کرانه زاینده رود، مجاور پل شهرستان	۱۷۷۰	اصفهان	تپه اشرف

اواخر قاجار	اراک خیابان شهید دکتر چمران	۱۷۷۱	مرکزی	قلعه حاجی وکیل
قاجاریه	چالشر	۱۷۶۹	چهارمحال	خانه آزاده چالشر
قاجار	محله خواجوی اصفهان حاشیه خیابان چهارباغ صدر	۱۷۷۳	اصفهان	مجموعه مدرسه و مسجد صدر خواجو
قاجار	شهر کرد - روستای چالشر	۱۷۷۴	چهارمحال و بختیاری	قلعه ستوده
صفویه	سندج ضلع شمالی خیابان انقلاب	۱۷۷۵	کردستان	بازار شهر سندج
قاجار	قمشه، خیابان حکیم فرزانه	۱۷۷۶	اصفهان	مسجدنوقمشه
هزاره ششم ق.م	شاهرود - یک کیلومتری شمالی شرقی بسطام	۱۷۷۷	سمنان	تپه سنگ چخماق
آل بویه	شمال جاده کمربندی شرقی مقبره شاهزاده حسین	۱۷۷۸	قزوین	میمون قلعه قزوین
قاجار	شهر کرد - روستای چالشر	۱۷۷۹	چهارمحال و بختیاری	مسجد جامع چالشر
قاجار	طوالش رضوانشهر - منطقه پونل بر روی رودخانه شفارود	۱۷۸۰	گیلان	پل پونل
قاجار	صومعه سرا - میانه راه صومعه سرا و بازار جمعه	۱۷۸۱	گیلان	پل گازر و باز
قاجار	رشت - روستای لیشاوندان کنار جاده اصلی رشت به فومن	۱۷۸۲	گیلان	پل لیشاوندان
قاجار	لاهیجان، روستای نال کیانشهر	۱۷۸۳	گیلان	پل خشتی نال کیانشهر
قاجار	ده کیلومتری سیاهکل روستای بالا رودسر دو راهی رودخانه شهر رود	۱۷۸۴	گیلان	تی تی کاروانسرا
قاجار	رشت - مرکز شهر لشت نشا	۱۷۸۵	گیلان	مسجد جامع جورشر
قاجار	خیابان آیت الله طالقانی	۱۷۸۶	سمنان	خانه محمدیه
قاجار	میدان ابوذر غفاری - خیابان ابوذر غفاری	۱۷۸۸	سمنان	بادگیر و خانه رحیمی
دوره معاصر	غرب جوادیه - خیابان قلعه مرغی فرودگاه قلعه مرغی	۱۷۸۸	تهران	آشیانه قدیمی و فرودگاه
قاجار	۲۰ کیلومتری جنوب غربی دامغان	۱۷۸۹	سمنان	محوطه شهر کومیس

قاجار	زنجان، خیابان ذوالفقاری	۱۷۹۰	زنجان	خانه ذوالفقاری
صفویه	شهرستان کرج سی کیلومتری شمال غربی	۱۷۹۱	تهران	بقعه متبرک امامزاده عبدالقهار
صفویه	کرج حاشیه شرقی قریه ورده			
صفویه	قزوین خیابان ملک آباد (محلہ ملک آباد)	۱۷۹۲	تهران	بقعه متبرک امامزاده علی بن جعفر صادق
قاجاریه	بازار تهران، شرق مسجد امام خمینی	۱۷۹۳	تهران	مسجد جامع تهران
قاجاریه	اصفهان، میدان شهبهان	۱۷۹۵	اصفهان	خانه حاج حسن غفوری
قاجاریه	اصفهان خیابان احمد آباد کوچه نظام	۱۷۹۴	اصفهان	خانه ورثه مرحوم بهبهانی
زندیه -	ارومیه، ۱۰ کیلومتری شرق ارومیه	۱۷۹۶	آذربایجان غربی	بنای امامزادگان محمد و ابراهیم
قاجاریه	کرمانشاه خیابان مدرس مقابل مسجد جامع	۱۷۹۷	کرمانشاه	تکیه بیگلر بیگی
قاجاریه	ایلام - خیابان پاسداران روبروی شهرداری	۱۷۹۸	ایلام	قلعه والی
تیموری	دامغان اطراف محدوده قدیمی شهر	۱۷۹۹	سمنان	برج و باروی قدیمی شهر دامغان
قاجاریه	شیراز - تفنگ الله اکبر ورودی شمالی شهر	۱۸۰۱	فارس	دروازه قرآن
صفویه	سقز - خیابان امامزاده احمد ضلع غربی فرمانداری	۱۸۰۱	کرمانشاه	امامزاده احمد
قرن حاضر	شهرستان نوربخش بلده روستای یوش	۱۸۰۲	مازندران	خانه نیمایوشیچ
زندیه	سنندج - ۵ کیلومتری جاده سنندج به همدان	۱۸۰۳	کردستان	پل قشلاق
ایلخانی	نیشابور - ۳ کیلومتری نیشابور کنار جاده به طرف کاشمر	۱۸۰۴	خراسان	گنبد کوچک مهر آباد
ایلخانی	گناباد - ۷۰ کیلومتری شمال شرقی گناباد	۱۸۰۵	خراسان	مقبره جغتین
تیموری، صفویه	قریه گیسور ۲ کیلومتری قریه بجنورد - بخش جاجرم کناره دهکده قلی	۱۸۰۶	خراسان	رباط قلی
قاجاریه	بابل، درودگر محله	۱۸۰۷	مازندران	مسجد و مناره درودگر
تیموری	بابل، قریه مشهد سر	۱۸۰۸	مازندران	امامزاده محمد

قاجاریه	ساری، روستای دودانگه علی آباد	۱۸۰۹	مازندران	مسجد دودانگه
قاجار	نور - جنوب شرقی شهر نور	۱۸۱۰	مازندران	پل خشتی نور
پارت تا صفویه	بجنورد - ۵ کیلو متری شمال غربی بجنورد	۱۸۱۱	خراسان	قلعه کهنه کند
صفویه	چناران - گل مکان روستای نوزاد	۱۸۱۱	خراسان	مقبره عبدالرحمان
صفویه	ترت حیدریه روستای میان کوه به فاصله یکصد کیلومتری غرب روستا	۱۸۱۳	خراسان	بقعه شاهزاده سلطان سلیمان
قاجار	نیشابور - خیابان امام خمینی ره بازار نیشابور	۱۸۱۴	خراسان	آب انبار بازار نو نیشابور
اواخر قرن ۷	نیشابور - بخش سر ولایت بین یام و دیوانگاه	۱۸۱۵	خراسان	سردابه یام
اوایل قرن ۸	حاشیه رود یام شهری	۱۸۱۶	تهران	بقعه ابن بابویه
	محله اوچوگان ضلع شمالی مسجد اوچ دکان	۱۸۱۷	اردبیل	حمام اوچ دکان
صفوی	خیابان ولی عصر مقابل شهرداری منطقه ۳ کوچه تمیزی	۱۸۱۸	اصفهان	خانه سید کاظم اعرابی
	اصفهان، خیابان چهارباغ پائین کوی مسجد حاج رسولی ها	۱۸۱۹	اصفهان	خانه سرهنگ بخردی
	ایران شهر - خیابان امام خمینی ره	۱۸۲۰	سیستان و بلوچستان	قلعه قدیمی ایرانشهر
	روستای کهک قم	۱۸۲۱	قم	خانه حکیم باشی (ملاصدرا)
	سنندج - خیابان امام خمینی ره « موزه سنندج	۱۸۲۲	کردستان	خانه آصف
	شهرستان آبادیه قریه شورجستان	۱۸۲۳	فارس	کاروانسرای شورجستان
قاجاریه	یزد - خیابان امام خمینی ره نیش میدان امیر چخماق	۱۸۲۴	یزد	خانه کلاه دوزها
صفوی	یزد - محله ودارالشفاء دروازه مهریچرد باروی قدیمی شهر	۱۸۲۵	یزد	مسجد فرط
	شهرستان میبد - خیابان قاضی میرجعفر	۱۸۲۶	یزد	یخچال میبد