

هنر گچبری در معماری اسلامی ایران

علی سجادی

مقدمه:

گچ یکی از مصالح اصلی معماری ایرانی است که به واسطه قابلیت‌های ویژه آن همواره مورد توجه هنرمندان و معماران واقع شده، به طوری که علاوه بر جنبه ایستایی آن به عنوان یکی از مصالح جنبه تزئینش نیز مورد توجه قرار گرفته است، و به صورت یکی از هنرهای تزئینی در آمده و در این راه سیر تحولی و تکاملی خویش را در بستر تاریخ ایران طی نموده، فراز و نشیب‌هایی را پشت سر گذاشته، گاهی مورد توجه قرار گرفته و زمانی مورد بی‌مهری واقع شده است.

هنرمندان ایرانی فنون گچبری را بدان درجه از پیشرفت و تکامل رسانیدند و چنان نقوش بدیع و ظریفی آفریدند که توجه همه هنرشناسان را به خود جلب کرده و مورد تحسین و تمجید سیاحان و دانشمندان خارجی و داخلی و علاقه‌مندان به تاریخ هنر و آثار باستانی قرار گرفته‌اند.

گچ ماده‌ایست که نسبت به سنگ و آجر و چوب و ... دارای انعطاف بیشتری بوده، کار با آن آسانتر و تقریباً به هر گونه سطح ساختمانی به خوبی می‌چسبد و نتیجه کار سریعتر به دست می‌آید و در وقت لزوم می‌توان آن را به راحتی تجدید کرد.

قابلیت شکل‌پذیری گچ فرصت آن را برای هنرمندان

بخشی از پایان‌نامه‌های محققین جوان در حقیقت گنجینه با ارزش و گمنامی است که شایسته است به نحوی مقتضی مورد استفاده قرار گیرد. در همین راستا مجله اثر در نظر دارد از این پس صفحات ویژه‌ای را به چاپ و انتشار خلاصه پایان‌نامه‌های فارغ‌التحصیلان کارشناسی و کارشناسی ارشد اختصاص دهد. لذا از مجامع دانشگاهی و فارغ‌التحصیلان دوره لیسانس و دوره فوق لیسانس دعوت به همکاری می‌نماید تا با ارسال خلاصه‌ای از پایان‌نامه‌های خود، در زمینه معماری و هنرهای وابسته با ذکر مشخصات (عنوان رساله، نام استاد راهنما و تاریخ) همراه با تصاویر و طرح‌های مربوطه، این مجله را در تحقق این هدف یاری دهند.

فراهم می‌سازد تا به راحتی بتوانند طرح‌ها و نقوش تزئینی دلخواه را به وجود بیاورند، از اینها گذشته گچ نسبت به سایر مصالح ارزانتر و در وقت صرفه‌جویی به عمل می‌آورد.

بسیاری از محققین و هنرشناسان به بررسی آثار و بقایای هنر گچبری روزگاران گذشته پرداخته و آنرا از زوایای مختلفی مانند طراحی نقوش و خطوط و شیوه‌های گچبری و ... مورد ارزیابی قرار داده‌اند، در این گفتار ما نیز به اختصار به بررسی این هنر ارزنده که در دوران اسلامی به اوج شکوفایی خویش رسیده می‌پردازیم.

● تاریخچه:

سابقه استفاده از گچ و اینکه از چه زمانی به صورت یکی از عناصر کاربردی معماری ایرانی در آمده کاملاً روشن نیست، براساس یافته‌های باستان‌شناسی، قدیمیترین آثار به دست آمده از گچ مربوط به دوران ایلامی است که از هفت تپه خوزستان به دست آمده است.^۱

در دوران هخامنشی از گچ برای پوشش ستونهای چوبی (تالار معروف به خزانه داریوش در تخت جمشید) استفاده شده است، همچنین از کاخ شوش متعلق به دوران هخامنشی قطعه‌ای از گچبری گل‌های لاله به دست آمده است.

براساس یافته‌های باستان‌شناسان شوروی در کاخهای نسا و کاوشهای پرفسور هرتسفلد در کوه خواجه، در روزگار اشکانیان از گچ هم برای پوشش دیوارهای خشتی استفاده شده که روی قسمتهای گچ کاری شده را معمولاً با نقوش و تصاویر انسانی و حیوانی رنگ آمیزی و نقاشی کرده‌اند و هم به صورت کنده کاری کار شده است که نمونه به دست آمده از کوه خواجه مربوط به سده نخستین میلادی با یک طرح ساده هندسی (صلیب شکسته و خطوط مستقیم و دواير متداخل که به شکل زیبایی در هم ادغام شده و تکرار

گردیده ساخته شده است.^۲

در روزگار ساسانیان علاوه بر جنبه‌های کاربردی آن به صورت ملاط و یا پوشش دیوارها و همچنین گچبری کنده کاری، گچبری قالبی (قالبگیری گچ برای وجود آوردن نقوش و طرح‌ها و شکل‌های مورد نظر) نیز متداول شده است. هر چند بعضی از محققین وجود تکنیک گچبری قالبی را در دوره ساسانی انکار می‌کنند.^۳ اما قطعات گچبری بسیاری از این دوران به دست آمده که به طور مشخص به روش قالبگیری ساخته شده‌اند که می‌توان از گچبریهای به دست آمده از چال ترخان (در موزه فیلادلفی نگهداری می‌شود) نام برد، در این گچبریها مضامین گچبری جدا جدا قالبگیری شده و سپس در کنار هم قرار داده شده‌اند.

از دوران ساسانی آثار گچبری بسیاری به دست آمده که زینت بخش قصور مختلف مانند مدائن (تیسفون)، ورامین، نیشاپور، کیش و دامغان و ... بوده‌اند و هم‌اکنون زینت بخش موزه‌های مختلف دنیا، از جمله موزه برلن، پنسیلوانیای آمریکا، موزه دانشگاه فیلادلفیا، متروپولیتن و موزه ملی تهران و ... می‌باشند، در متون ادبی نیز اشاراتی به استعمال گچ در این دوران شده است، مهم‌ترین عامل تزئینی ابنیه در روزگار ساسانی را گچ تشکیل می‌دهد. شاید بتوان تزئینات گچبری این دوران را جایگزینی برای تزئینات حجاری روزگار هخامنشی دانست. در این دوران دژ معروف قلعه دختر را با سنگهای بزرگ و طبیعی کوه و

۱- انصاری، جمال؛ «گچبری دوران ساسانی و تأثیر آن در هنرهای

اسلامی» فصلنامه هنر، زمستان ۱۳۶۵ بهار ۱۳۶۶ ص ۳۱۸ - ۳۷۱.

۲- گریشمن، رمان؛ هنر ایران در دوره پارتی و ساسانی، ترجمه بهرام

فروشی، تهران، انتشارات علمی و فرهنگی، چاپ دوم سال ۱۳۷۰ ص ۴۰ و

۵۰.

۳- انصاری، همان ص ۳۱۸ - ۳۷۱.

۴- فردوسی در توصیف کاخ مدائن آورده است: <

ملاط گچ ساخته بودند. تزئین کاخها با طرحهای مختلف گچبری انجام گرفته بود. تالار پذیرایی بیشاپور با ۶۴ طاقچه با تزئینات گچبری مزین شده بود. سقف ایوانهای آن را با گچبریهای آکانت و نقوش برجسته اژدها و گل و برگ تزئین نموده و سطح جانبی ایوانها را با گچبریهای ستون نما که روی آنها را با رنگهای قرمز و حاشیه سیاه و نوارهای آبی رنگ نقاشی شده بود پوشانیده بودند.

• ویژگیهای نقوش گچبری دوران ساسانی

ویژگیهایی که در این مقاله مختصراً برای هر دورانی برشمرده می شود بدان مفهوم نیست که این ویژگیها برای همه آثار کلیت و عمومیت دارد بلکه امکان نقض آنها نیز ممکن است. ویژگی نقوش گچبری این دوران مختصراً عبارتند از: ۱- تقارن ۲- تکرار نقوش ۳- وجود قطعات مربع شکل که در درون آنها دایره‌ای به شکل رشته مروارید نقش شده که در سطح گسترده‌ای این قطعات رواج داشته است ۴- بکار گرفتن طرحهای دو معنایی مانند نشان دادن درخت زندگی ۵.

• تکنیکهای گچبری در دوران اسلامی:

غیر از تکنیک قالبگیری که با استفاده از قالب تهیه می شد و سپس با استفاده از خمیر گچ، گچ قالبی را در قسمت موردنظری چسبانیدند، گچبری، با تکنیکهای مختلفی صورت می گرفته که معمول ترین نوع آن موسوم به کنده کاری یا گچبری عمقی است، در این تکنیک روش کار بدین صورت است که ابتدا گچ آماده (خمیر گچ) را بسته به ضخامت گچبری برای زیرسازی و آماده کردن متن بر روی قسمت موردنظر می کشند پس از آنکه گچ خشک شد و اصطلاحاً خود را گرفت، نقش را روی آن انداخته و با وسایل گچبری از قبیل دم‌بُر، نقاله، پرگار، بمخوار و

کاردک، طرح موردنظر را می‌برند، برای نقش‌اندازی بر روی سطح گچی می‌توانند عیناً نقش را روی سطح گچی آماده بکشند و گرنه از راه «گرتنه‌زنی»^۶ نقش را روی سطح می‌اندازند در این شیوه برای بوجود آوردن موتیفهایی که برجسته‌تر از سطح دیوار هستند خمیر گچ را در قسمت‌های موردنظر قرار می‌دهند و سپس شکل موردنظر را بوجود می‌آورند (تصاویر ۱ و ۲).

• اشکال مختلف گچبری

۱. شیر و شکری:

از گچبریهای اصیل و قدیمی دوران اسلامی است.

«دگر گشت کاریگران آورید

گچ و سنگ و خشت گران آورید».

در جای دیگری در استعمال گچ آورده است:

«گچ و سنگ و هیزم فزون از شمار

بیارید چندانکه باید بکار

ز سنگ و ز گچ بود بنیان کار

چنان کرد تا باشد آن پایدار»

ایضاً: به سنگ و به گچ دیو دیوار کرد

نخست از برش هندسی کار کرد».

از شاهنامه فردوسی چاپ بروخیم جلد پنجم تهران ۱۳۱۴ هجری

۵- پوپ، معماری ایران پیروزی شکل و رنگ، همان ص ۱۷۸

۶- گرتنه‌زنی: برای گچبری کردن ابتدا طرح دلخواه را روی کاغذ

رسم می‌کنند و سپس خطوط اطراف آن طرحها را سرتاسر سوزن می‌زنند، بعد

آنرا روی دیوار مربوط می‌چسبانند و با کیسه‌ای که گرده ذغال در آن است را

بر روی خطوط سوراخ شده می‌زنند، گرده‌های ذغال در سوراخها می‌نشینند

بطوری که وقتی کاغذ را از روی دیوار بردارند کپسه‌ای از آن طرح بدیوار

می‌ماند. این عمل را گچبرها «گرتنه‌زنی» یا «گرده‌گیری» یا «گرده‌برداری»

نامند و آن کاغذ را «کاغذ گرتنه‌گیری» گویند.

فرورفتگی و برجستگی آن بسیار کم (حدوداً ۳-۲ میلی متر میلی متر) است.

۲. برجسته:

برجستگی این نوع گچبری بیشتر از شیر و شکری است (حدوداً نیم الی یک سانت). طبیعی است که نقوش گل و بُته برای گچبری برجسته مناسب بوده و نقوش هندسی برای تکنیک شیر و شکر مناسب بوده است.

۳. گچبری زبره:

با برجستگی بیشتر از گچبری برجسته بدون آنکه سائیده و پرداخت شود، در این گچبری گوشه‌ها نود درجه است، نمونه آن در بالای مرقد حضرت معصومه (ص) در قم بکار رفته است.

۴. گچبری برهشته:

این گچبری بسیار برجسته‌تر است به طوری که قسمت‌های گچبری شده بسیار برآمده و بیرون زده است، نمونه بارز این گچبری در بالای محراب مسجد گلپایگان وجود دارد. گچبری‌های فوق‌الذکر در شیوه‌های خراسانی، رازی و آذری کاربرد داشته‌اند.

۵. گچبری تخمه در آوری (الوان):

در این فرم در محل موردنظر چند قشر گچ که هر یک به رنگی هستند روی همدیگر به دیوار مالیده و با قلم‌هایی آنها را می‌تراشند، بعضی قسمت‌ها را تا قشر دوم می‌تراشند، برای اینکه قشر دوم که رنگ دیگری دارد دیده شود و

بعضی قسمت‌ها را تا قشر سوم و یا چهارم می‌تراشند. لذا در این نوع گچبری یک سطح صاف با فرورفتگی‌هایی برنگ‌های مختلف بوجود می‌آید که دارای زیبایی خاصی است، بهترین نمونه آن در مدرسه فیضیه قم در دربی که به طرف مرقد حضرت معصومه (س) باز می‌شود بکار رفته است.

۶. معرق گچی (گچ تراش):

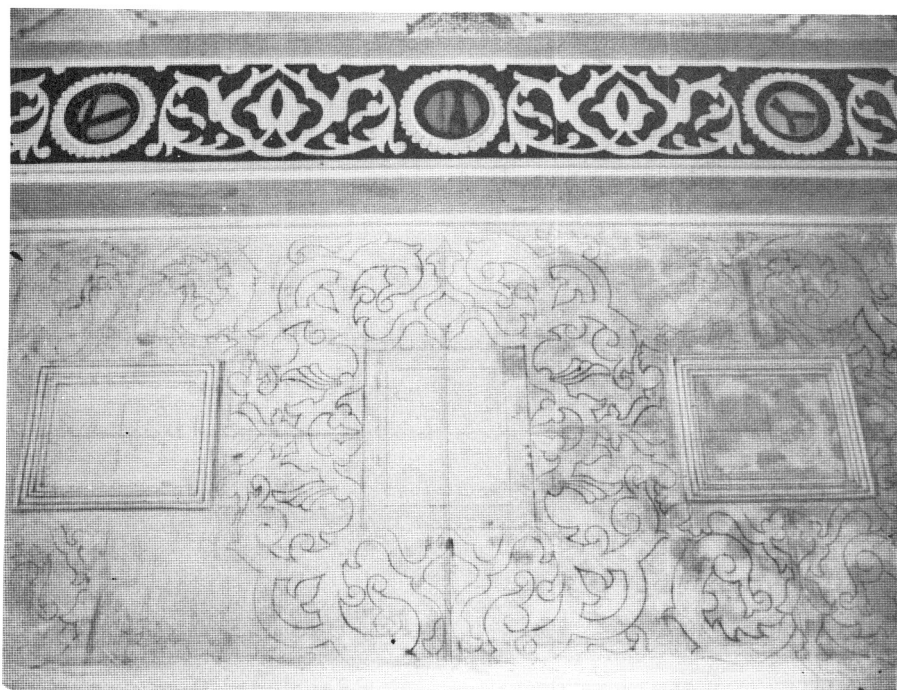
این نوع گچ پیش ساخته از ترکیب گچ و رنگ‌های مختلف به دست می‌آید روش کار همانند کاشی معرق است در این تکنیک گچ را به رنگ‌های مختلف ساخته و سپس از هر رنگ شکل‌های موردنظر را بوجود می‌آورند و در قسمت موردنظر نصب کرده و سپس پشت آنها را با دوغ آب گچ پر می‌کنند و یا اینکه قطعات گچ را بر روی زمین می‌چینند و طرح موردنظر را بوجود می‌آورند که در این روش نیز پشت آنها را دوغ آب ریخته و پس از خشک شدن در قسمت تعیین شده با گچ نصب می‌کنند. نمونه‌هایی از آن در ایوان مقبره مسجد اردهال کاشان متعلق به زمان صفویه به صورت کتیبه به جای مانده است. همچنین در محراب مسجد میدان ساوه در قسمت قدیمی آن و در زیر گنبد به همین صورت بکار رفته است.^۷ (تصویر ۳)

۷- گچبری مشبک (توری)

اولین نمونه به دست آمده از این شیوه متعلق به داخل طاقنمای محراب مسجد جامع نیریز (تصویر ۴) است که

۷- پیرنیا، محمدکریم؛ شیوه‌های معماری ایران، تدوین مهندس

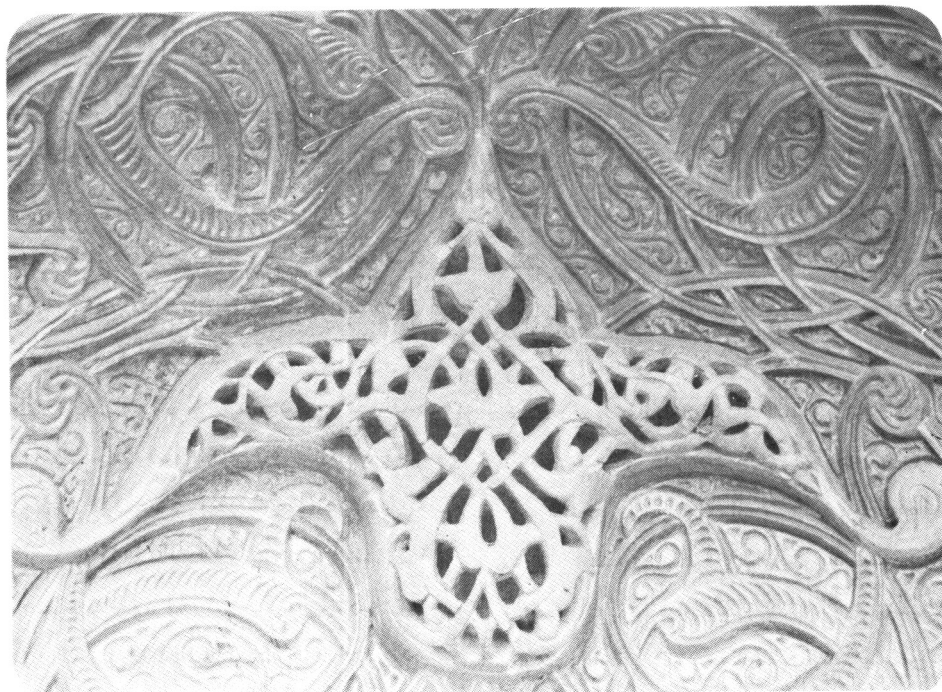
غلامحسین معماریان، تهران، نشر هنر اسلامی، چاپ اول، زمستان ۱۳۶۹ (ص ۱۵۹ - ۱۶۱). همچنین برای تدوین این قسمت از راهنمایی‌ها و درس‌های جناب دکتر لطیف ابوالقاسمی تحت عنوان شیوه‌های معماری ایرانی بهره جستم سال ۱۳۷۰.



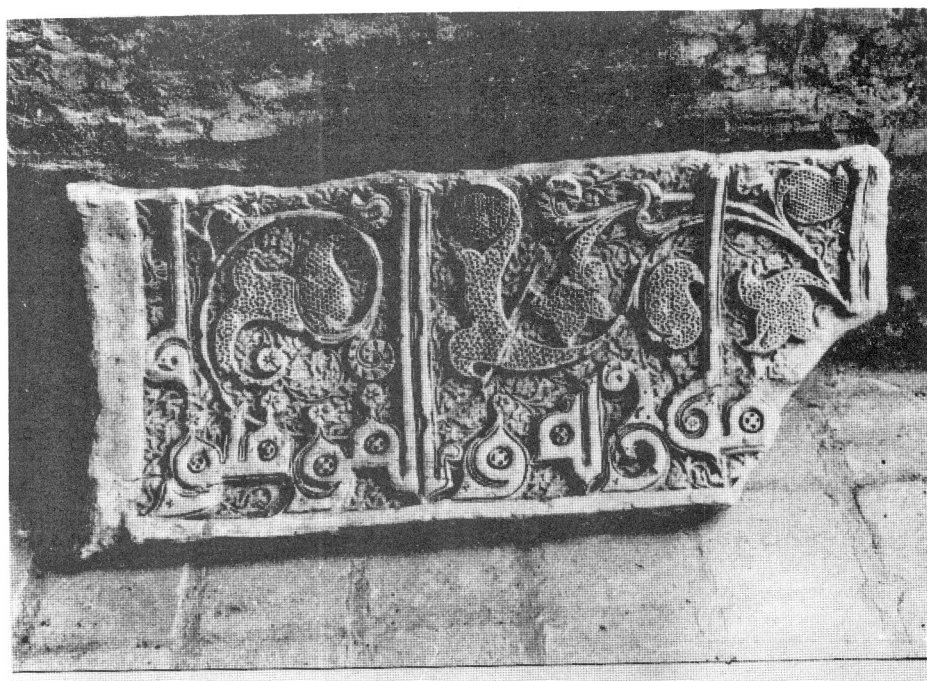
تصویر ۱- مراحل یک گچبری، (عکس از سجادی)



تصویر ۲- ری - گچبری دیوار مسجد - قرن دوم و سوم هجری (عکس از موزه ملی)



تصویر ۳- ساوه، مسجد جامع، محراب مکشوفه، اوایل قرن ششم هجری (عکس از آرشیو موزه ملی)



تصویر ۴- نیریز - مسجد جامع، گچبری مشبک داخل طاقنما، اواخر قرن ششم، (عکس از سجادی)

م احتمالاً مربوط به اواخر دوره سلاجقه بوده است. در قرن هشتم هجری بهترین و ظریفترین نمونه این گچبری در داخل طاقنمای محراب مسجد جامع ارومیه گچبری شده است. از آنجائیکه این نوع گچبری بسیار مشکل و وقت گیر و مستلزم صبر و حوصله و دقت زیاد می باشد و ظرافت خاصی را می طلبد، بنابراین هنرمندان گچبر کمتر مبادرت به ساختن نمونه هایی از این قبیل کرده اند. و از طرف دیگر به علت ظرافت آن شکننده بوده و بنابراین نمونه های باقیمانده از آن بسیار نادر است. با توجه به نمونه های باقی مانده به نظر می رسد که شیوه کار در این گچبری بدین صورت بوده که گچبر ابتدا لایه ای از گچ را با فاصله حدوداً ۱۵ الی ۲۵ سانتیمتر از زمینه اصلی بوجود آورد. و پس از اینکه گچ خود را گرفته به طرح اندازی نقش مورد نظر پرداخته و در مرحله آخر زمینه طرح را خالی کرده و بدین ترتیب طرح مورد نظر را به صورت مشبک به وجود آورده است.

● هنر گچبری در دوران اسلامی ایران

در نیمه اول قرن هفتم میلادی، تاریخ شاهد بزرگترین تغییر در فرهنگ و تمدن ایران گردید. با ظهور اسلام و گسترش آن، تمدن پیشرفته ایران آن روز تحت تأثیر فرهنگ اسلام قرار گرفت و هنرها و صنایع در خدمت این دین بکار گرفته شدند به طوری که با ورود فرهنگ اسلام، روح تازه ای در قالب این هنرها دمیده شد.

از آنجائیکه اعراب دوران جاهلیت انواع بتها را در اشکال گوناگون پرستش می نمودند با ظهور اسلام که شعار آن یکتاپرستی بود و پرستش هر نوع بتی را شرک می دانست تصویرنگاری و مجسمه سازی که تا آن زمان در خدمت بت پرستی قرار داشت نیز به علت هم نوایی با بت پرستی مشمول این قاعده شد، علاوه بر این مسئله ای چون تحریم شبیه نگاری که آنرا رقابتی با خالق می دانستند در این رابطه بی تأثیر نبود. با این حال آیات و احادیثی وجود داشت

که به مسلمانان این اجازه را می داد که به تزئین مساجد خویش بپردازند و راه را برای هنرمندان مسلمان باز کرده بود. و یا در حدیثی که از حضرت امام موسی بن جعفر (ع) از نماز خواندن در مسجدی که بر دیوار قبله آن با رنگ یا گچ نقش و نگار شده باشد یا چیزی از ذکر خدا نوشته شده باشد که بر دیوار قبله آن با رنگ یا گچ نقش و نگار شده باشد یا چیزی از ذکر خدا نوشته شده باشد پرسش می شود، حضرت پاسخ می فرمایند «اشکالی ندارد»^۸.

به طور کلی هنرهای کاربردی در دوران اسلامی دو راه مشخص و مجزای از هم را طی نموده اند یک راهی که به دربار ختم می شود و در این راه هنر در خدمت خلفا و درباریان بوده و از قید و بندهای مذهبی فارغ بوده است و دیگر راهی که به مذهب ختم شده و در این راه هنر در خدمت مذهب و آرمانهای مذهبی بکار گرفته شده است. هنر گچبری دوران اسلامی از نظر نقوش و مضامین آنها نیز در این دو کانال قرار گرفته است، هنر گچبری درباری بدون استثنا از نظر نقوش و نگاره ها و مضامین گچبری دنباله رو هنر گچبری زمان ساسانیان بوده است، اما در هنر گچبری مذهبی، هنرمند مسلمان با در نظر داشتن پرهیز از شرک و بت پرستی و شبیه نگاری، هنری می آفریند که در وهله اول رقابتی با خالق محسوب نشود و از این جهت ما می بینیم که نقش گل و بته های طبیعی را برساو کرده و به صورت گل و بته های اسلیمی در آورده است، و یا اینکه هنرمند به کتیبه نگاری آیات قرآنی روی می آورد. که نه تنها با توحید منافاتی ندارد بلکه در خدمت توحید و آرمانهای آن است. معجزه اسلام که همان کلام الهی است و به صورت خط برای مردم تمام اعصار و قرون متجلی گردیده را برای هنر گچبری انتخاب می کند، و در حقیقت

۸- عاملی، محمدبن حسن؛ وسایل الشیعه الی تحصیل مسائل الشریعه،

۲۰ جلد (جلد ۱۴ و ۱۵) طهران، مکتبه الاسلامیه، سال ۱۳۹۸ ق.

به هنر گچبری ارزش و قداستی معنوی می‌بخشد.

با اینحال گچبری دوران اسلامی استمرار گچبری دوران ساسانی است، به قول دکتر زمانی هنر گچبری دوران اسلامی چه از نظر تکنیکی و نحوه ساخت و اجرا و چه از نظر نقوش و نگاره‌های گچبری بر هنر گچبری دوران ساسانی متکی است، طرحهایی چون پرنده، خوشه انگور و برگ تاک طرحهایی هستند که در گچبریهای دوران اسلامی نیز بکار رفته‌اند.^{۱۰} با این تفاوت که این نقوش فاقد سادگی دوران قبل هستند و از حالت طبیعی‌گرایی دوران ساسانی خارج شده و به اصطلاح استلیزه (برساو) شده‌اند. همچنین پرکارتر و پیچیده‌تر و مفصلتر از قبل هستند ولی همیشه نقوش اسلیمی و پالمته‌ها و کاجی شکلها و بوته‌های کوچک و بزرگ که قبلاً مورد استعمال بوده بکار رفته است.

برگچه‌های سه لبی انتهای حروف کتیبه کوفی و رشته‌های مروارید و اشکال تزئینی که در گچبریهای مسجدجامع نائین بکار رفته‌اند نشان می‌دهد که گچکاران و طراحان گچبری مسجد نائین به سنتهای قبل توجه داشته و آنها را استمرار داده‌اند، در حقیقت نقش‌های اسلیمی مساجد ایرانی همان پیچکهای ساسانی است و برگچه‌های سه لبی در این دوره در انتهای حروف ظاهر شده‌اند.

آقای دیماند همچون بسیاری دیگر از محققین به این استمرار اشاره کرده‌اند و در این رابطه نوشته‌اند: «گچبریهای نیشابور مطالب جالب توجهی را درباره بقای اسلوب ترسیم اشکال حیوانی در صنایع اسلامی آشکار می‌سازد، در انتهای بعضی از انشعابات شکل سر پرنده دیده می‌شود که برگ نخل به منقار دارند. این طرحها در ظروف نقره دوره ساسانی بکار می‌رفت. از اشکال تزئینی دیگری که صنایع دوره عباسی از اسلوب ایرانی گرفته، شکل روبانهای ساسانی است که در تزئینات سامره و نیشابور باشکال مثلث شکل گل نیلوفر آبی، که به اشکال پرندگان و برگ نخل وصل شده، تبدیل یافته است.»^{۱۰} (تصویر ۵)

پیرامون استمرار هنر گچبری دوران ساسانی در دوران اسلامی به همین مختصر اکتفا می‌شود. خوانندگان محترم می‌توانند برای کسب اطلاعات بیشتر پیرامون این مسئله به کتاب «تأثیر آن در هنرهای اسلامی» نوشته جمال انصاری و همچنین کتاب «راهنمای صنایع اسلامی» تألیف دیماند و کتاب «معماری ایران» نوشته پوپ مراجعه فرمایند.

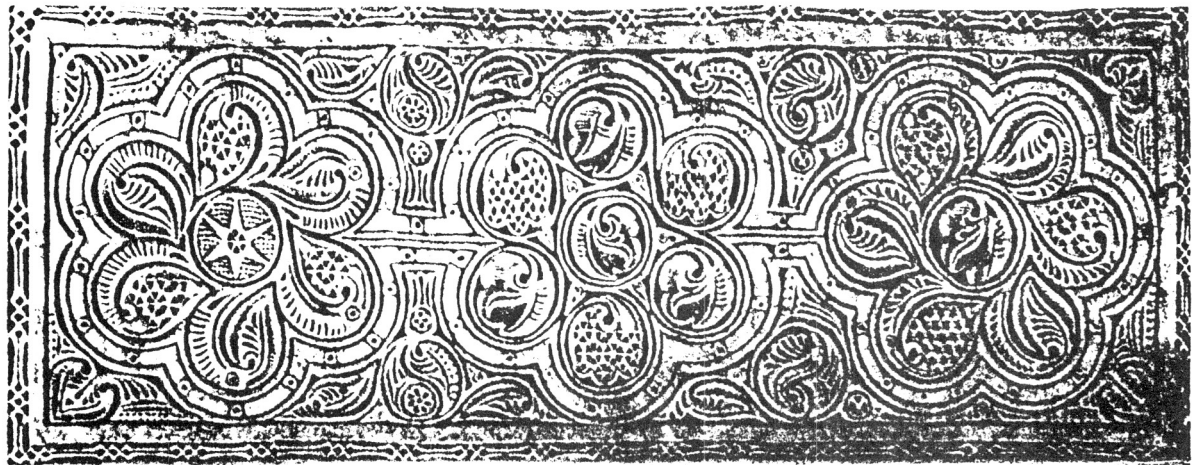
● مضامین نقوش گچبری دوران اسلامی

همچنانکه اشاره شد علاوه بر مضامینی که در تزئینات گچبری دوران ساسانی معمول بود و در دوران اسلامی اکثراً در بنای کاخهای خلفا و حکام و سلاطین کاربرد داشته‌اند مضامین جدیدی تحت تأثیر فرهنگ اسلام به موضوعات گچبری اضافه گردید این مضامین همان نقوش اسلیمی و کتیبه‌های کوفی هستند، نقوش اسلیمی سابقه در نقوش گچبری دوران ساسانی دارند و نقوش اسلیمی دوران اسلامی ارتباط غیرمستقیم، و به احتمال قوی بر اثر منع شبیه نگاری که آنرا رقابتی با خالق می‌دانسته حاصل شده‌اند. و شاید تحت تأثیر این ایده است که اکثر آذین‌های گچبری قرون سوم و چهارم هجری را طرحهای هندسی و مضامین گیاهی و نباتی تشکیل می‌دهد که کاملاً برساو (استلیزه) شده‌اند. این نقوش هم در گُل و هم در جزئیات تکرار گردیده‌اند (شکل ۶ و ۷)

یافته‌های موزه متروپولیتن از حفریات نیشابور و گچبریهای مسجد عتیق شیراز و مسجدجامع نائین و حفریات ری شواهد گویایی از قرون سوم تا پنجم هجری این

۹- زمانی، عباس؛ نگاهی هنر ساسانی در هنر اسلامی، تهران، انتشارات اداره گل نگارش وزارت فرهنگ و هنر، ۲۵۳۶ شاهنشاهی.

۱۰- دیماند، س. م؛ راهنمای صنایع اسلامی، ترجمه عبدالله فریار، تهران، انتشارات علمی و فرهنگی، چاپ دوم ۱۳۶۵ ص ۹۵.



تصویر ۵- نیشابور، سده هشتم، تزئین گچ بری نیویورک موزه هنر متروپولیتن، راجر زفاند.

گچبریها هستند.

مضامین نقوش گچبری دوران اسلامی را می‌توان در موارد ذیل خلاصه نمود.

۲) شاخ و برگ درخت تاک (مو) و خوشه‌های انگور، برگ کنگر و برگ گل و گلدان و بوته‌ها و برگهای مدور، برگ نخل و میوه کاج و امرود و انار و ... تشکیل می‌دهد.

نقوش هندسی:

در قرون اولیه هجری سهم عمده نقوش تزئینی را طرحهای هندسی مانند اختر چلیپا، خطوط مستقیم، صلیب شکسته و دوایر و رشته‌های مروارید، حلقه شکل و کثیرالاضلاعها و گره‌سازیهها و آژده کاریها^{۱۱} تشکیل می‌دهد.

نقوش حیوانی و پرندگان:

نقوش حیواناتی چون اسب، اژدها با دم طاوس و اردک، سیمرغ، و ... قابل ذکر است که در گچبریهای دوران اسلامی از نقوش حیوانی، پرندگان و انسانی کمتر استفاده شده است.

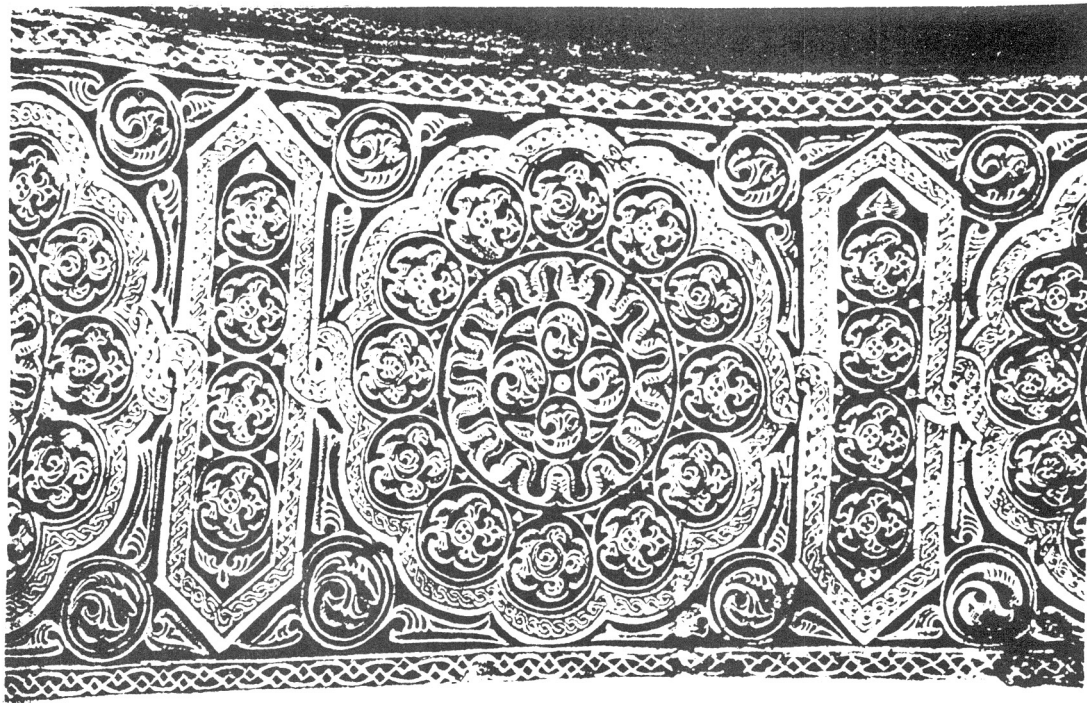
کتیبه‌ها:

درست از قرن چهارم هجری یکی از موضوعات

نقوش اسلیمی:

هنر شناسان این نقوش را برگرفته از مظاهر طبیعت مانند گل و بته‌ها و شاخ و برگ درختان و میوه‌هایی مانند امرود، انار و ... می‌دانند که برای پرهیز از شبیه‌سازی و شبیه‌نگاری (رقابت با خالق) آنها را بر ساو (استلیزه) کرده‌اند. نقوش اسلیمی متداول در گچبریهای اسلامی را اکثراً نقوشی چون اسلیمیهای دهن اژدری (طرحهای ۱ و

۱۱- آژده کاری (آجده / آجیده) در لغت به معنی خلاندن، سوزن فرو برده، خلیده یا چیزی نوک تیز، و در معماری اصطلاحاً به سوراخهایی که معمولاً دارای اشکال هندسی هستند و اکثراً بر روی گله‌های گچبری (موتیفها) کنده کاری می‌شوند گفته می‌شود.



تصویر ۶- ناین - مسجد جامع، گچبری زیر طاق (عکس از پوپ)

موضوعات دیگری چون مناظر شکار و صحنه دربار و شاهزادگان و اعیان و اشراف را نام برد.

شیوه‌های نقوش گچبری در معماری اسلامی ایران

۱- شیوه خراسانی:

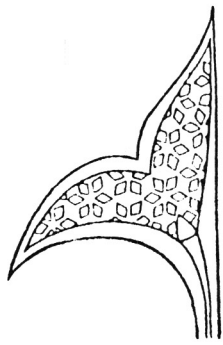
این شیوه از صدر اسلام شروع و تا اواسط قرن چهارم و در بعضی جاها تا قرن پنجم هجری ادامه داشته است. این شیوه شامل دوره‌های عباسی، سامانی، غزنوی، طاهری و صفاری بوده است.

از ویژگیهای این شیوه سادگی و بی‌پیرایگی و پرهیز از بیهودگی است، گچبری در این شیوه با طرحی آرام و با برجستگی کم آمیخته با رنگ همراه است که در بعضی جاها به صورت گچبری موسوم به «شیر و شکر» کار شده

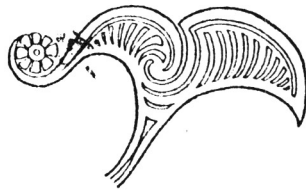
گچبری ایرانی را کتیبه‌های کوفی تزئینی تشکیل می‌دهد. همانطور که ذکر شد به علت اهمیت ویژه‌ای که در اسلام به خط و خطاطی داده شده است این هنر بزودی جایگاه ویژه‌ای در تزئینات گچبری پیدا کرد، کتیبه‌های گچبری نیز خطوط نوشتاری کتابها و ... سیر تحولی و تکاملی خود را طی نموده است. خطوط زیبایی مانند خط کوفی گل‌دار، خط کوفی گل و برگ‌دار، کوفی مشجر، خط نسخ، خط ثلث و خط نستعلیق، و خط کوفی بنایی، خط کوفی معقد و ... از جمله خطوطی هستند که در کتیبه‌های گچبری کاربرد داشته‌اند.

نقوش انسانی:

که در صحنه‌های درباریان، رزم و بزم و ... گچبری شده‌اند. علاوه بر موضوعات نقوش گچبری مذکور باید از



ج



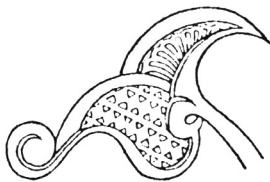
ب



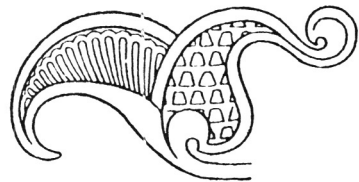
الف



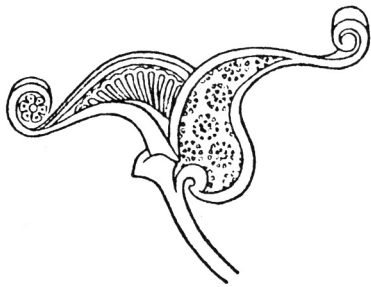
و



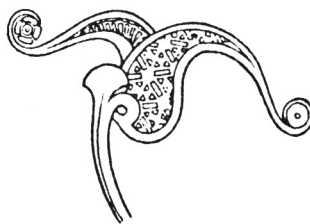
هـ



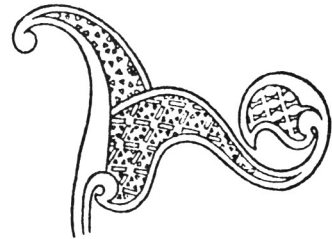
د



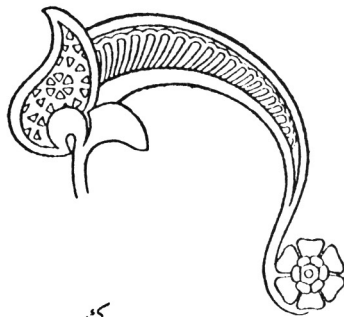
ط



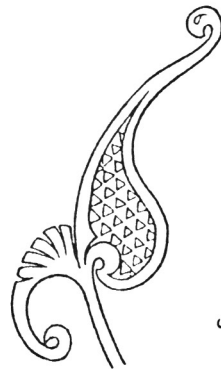
ح



ز

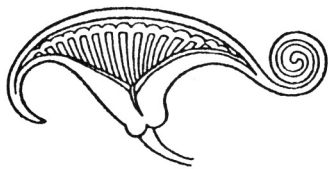


ک

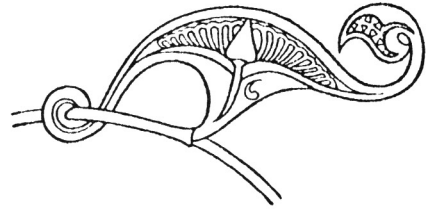


ی

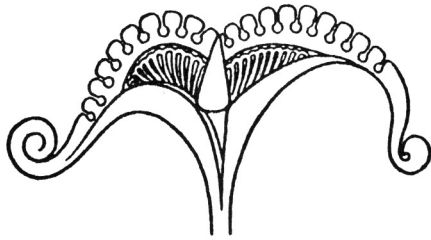
طرح ۱-۱- ک- اصفهان - مسجد جامع - گچبری های برجسته محراب - جزئیات گلها



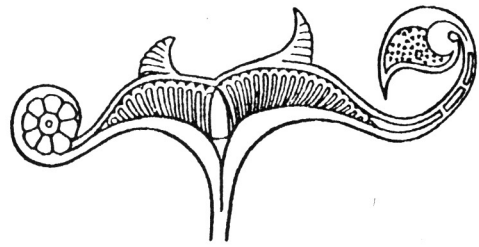
ب



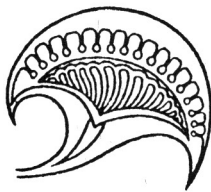
آ



د



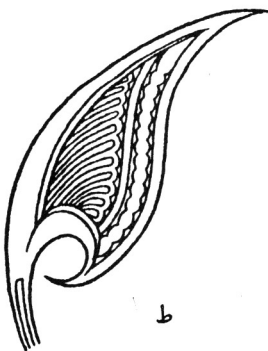
ج



و



ه



ط



ح



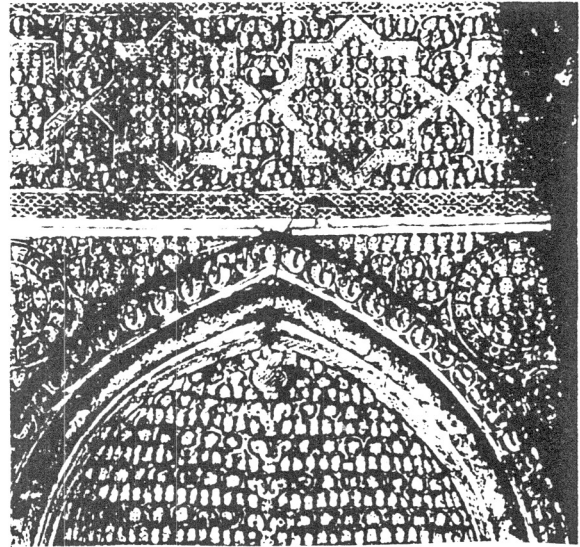
ز

طرح ۲-آ-ط - مسجد جامع اصفهان - گچبری برجسته محراب، جزئیات گلها

است. نمونه‌هایی از این شیوه در مسجد فهرج و تاریخانه دامغان و نیشابور بکار رفته است.

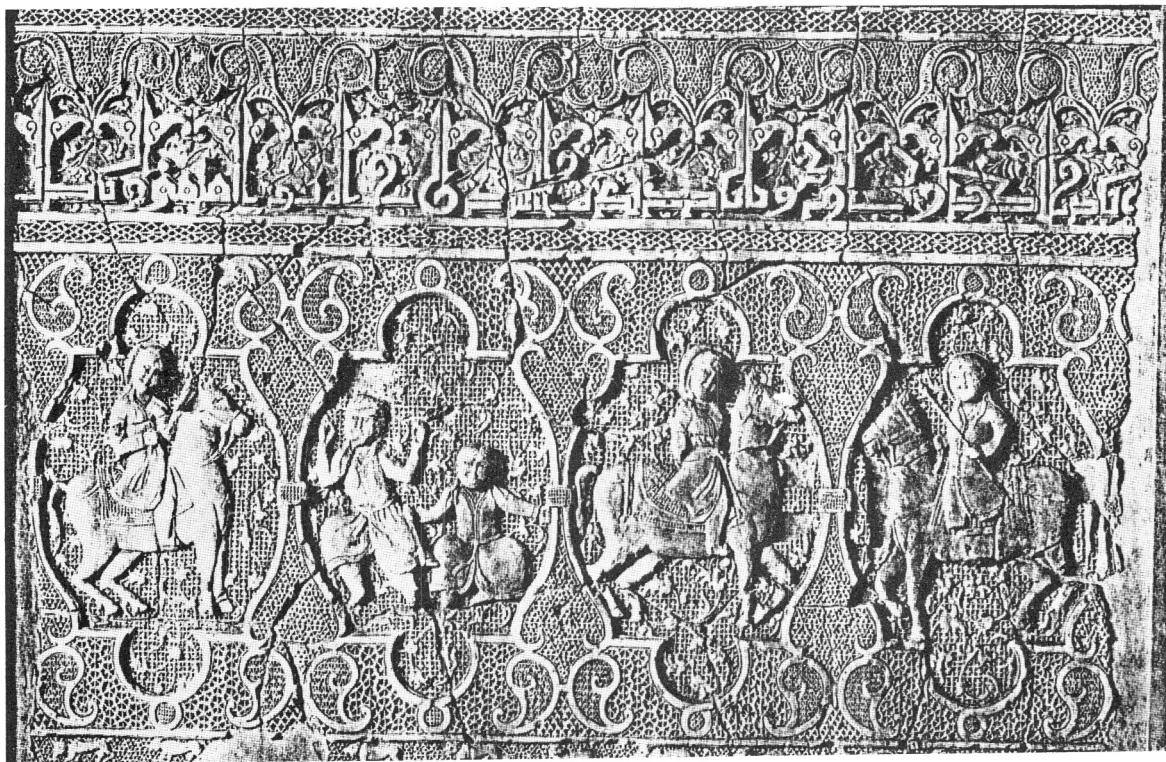
۲- شیوه رازی:

این شیوه از قرن چهارم هجری شروع شده و تا حمله مغول ادامه داشته است، و نامهای مختلفی مانند آل‌بویه، آل زیار، سلجوقی، اتابکی، خوارزمشاهی به آن داده شده است. در این شیوه از تکنیک برجسته و برهشته گچبری استفاده شده است. نقوش در اوایل این دوره ساده و تکراری هستند و در اواخر این دوره (قرن ششم) گچبریها از نقوش و خطوط متنوع تشکیل شده است و کتیبه‌نگاری سهم عمده‌ای را در میان موضوعات گچبری به خود اختصاص داده است، بیشتر



تصویر ۷- نائین - مسجد جامع، محراب، گچبری طاقنمای فوقانی

محراب و پیشانی آن. (عکس از پوپ)



تصویر ۸- گچ بری، قرون ششم و هفتم - ۱۱۴ سانتیمتر x ۱۷۲ متعلق به موزه استورا (عکس از پوپ)

نقوش و تزئینات گچبری این شیوه را طرحهای هندسی و مضامین گیاهی برساو شده (استلیزه) و نقوش اسلیمی و کتیبه‌های گچبری و نقوش انسانی و حیوانی تشکیل داده است. زمینه نقوش گچبری را با رنگهای لاجوردی، فیروزه‌ای، زرد، قرمز، قهوه‌ای و ... رنگ آمیزی کرده‌اند. در قرن چهارم هجری آژده کاری بر روی موتیفهای گچبری یکی از عوامل تزئینی گچبری است که در دوره‌های بعد استمرار یافته و تکامل پیدا کرده است، این آژده کاریها در اشکال مختلف مانند شکل‌های هندسی به شکل لانه زنبوری‌ها، لوزی‌ها، مثلثها، چند ضلعیها، سوزن‌زنی‌ها و ... ظاهر شده‌اند، (تصویر ۸ طرح ۳ و ۴).

در گچبریهای مسجد جامع نائین و گچبریهای مکشوفه از نیشابور از روش تکرار طرحها و نقوش و نگاره‌ها استفاده شده است، و همین روش باعث شده که نقوش از تنوع کمتری برخوردار بوده و در عین گستردگی، پیچیدگی و ابهامی نداشته باشند ولی در گچبری محراب حیدریه قزوین که به اواخر این دوره مربوط می‌شود، از نقوش و خطوط (کتیبه‌ها) متنوع استفاده شده است.

در اواخر این دوران (قرن ششم هجری) به علت پیشرفت تکنیکهای گچبری، گچبرها موفق به ابداع نقوش گچبری مطبق (چندطبقه) و در هم پیچیده و گچبری مجسوف (توخالسی) شدند، مانند گچبریهای محراب مسجد اشترجان و گچبریهای بقعه پیر بکران اصفهان، و گچبریهای محراب بقعه پیر حمزه سبزپوش و محراب مسجد نیریز و اردستان و زواره و مدرسه حیدریه قزوین و گنبد علویان همدان. (تصویر ۹)

۳- شیوه آذری:

این شیوه که تکامل یافته شیوه رازی است بعد از حمله مغول شروع و تا قرن دهم هجری (تا روی کار آمدن صفویه) استمرار داشته است. به طور کلی در شیوه آذری از تکنیک گچبری برجسته و برهشته استفاده شده و نقوش

گچبری در این دوران ظرافت بیشتری پیدا کرده‌اند. از خطوط و کتیبه‌های گچبری تا حد امکان در تزئینات گچبری استفاده شده است، در این شیوه خط مضاعف یکی از عوامل تزئینی است که مهارت گچبرها را در کار خویش نشان می‌دهد، آنها به راحتی دو خط کوفی و ثلث را در کنار هم در دو سطر ترکیب نموده‌اند.^{۱۲}

در شیوه‌های خراسانی و رازی استعمال گچ برای روکش بنا (پوشش قسمت داخلی) نسبتاً مرسوم و متداول بود، این نوع روکاری در شیوه آذری (در دوره ایلخانی) به درجه کمال رسید در بعضی ساختمانها سطح داخلی بنا با یک ورقه گچ سفید سخت پوشانیده شده، در حالیکه در بعضی اینبه‌دیگر فقط قسمتهای معینی سفید کاری شده است.^{۱۳} پرفسور پوپ قرن هشتم هجری را که با سلطنت ایلخانان مغول مقارن است، عهد گچ یا قرن گچ نامیده است زیرا معتقد است که در تزئینات باقی مانده از این دوره همه جا غلبه با گچ است و هنرمندان این دوره در مساجد و بقاع و آثار دیگر بر جای مانده از آن زمان با گچ آثار بدیع و دلپذیری خلق کرده‌اند که موجب اعجاب و تحسین است و یقیناً شهر اصفهان بهترین آثار گچبری این دوره را در بردارد .

در این دوره آژده کاری بر روی موتیفهای گچبری همچنان یکی از عوامل تزئینی است. در این شیوه علاوه بر تکنیکهای تزئیناتی شیوه رازی گچبری با طرح آجر کاری دروغین متداول شده است، روش کار در این تکنیک بدین

۱۲- پیرنیا؛ همان منبع، برای تدوین و نگارش این قسمت علاوه بر

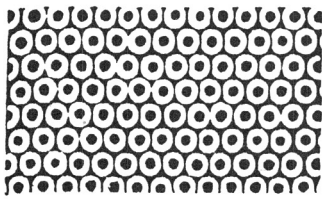
کتاب معماری ایران نوشته پیرنیا از مباحث مطروحه در جلسات درس دکتر

ابوالقاسمی تحت همین عنوان (شیوه‌های معماری ایران) بهره جست‌ام

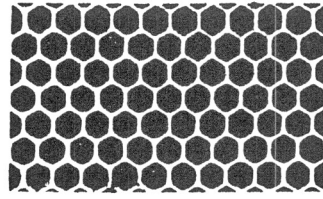
۱۳- ن. ویلبر، دونالد؛ معماری اسلامی ایران در دوره ایلخانان، ترجمه

عبدالله فریار، تهران، انتشارات علمی و فرهنگی چاپ دوم ۱۳۶۵ ص: ۵۵ و

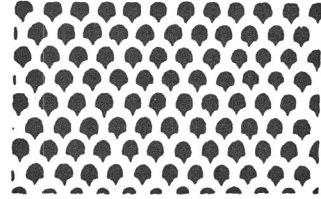
۸۶ و ۸۷.



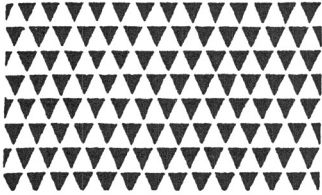
ج



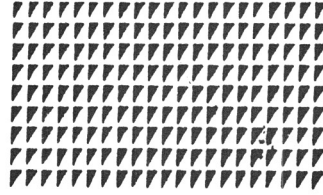
ب



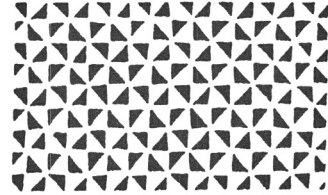
الف



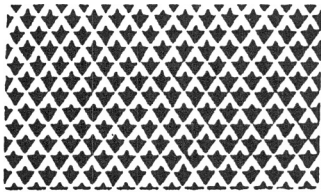
و



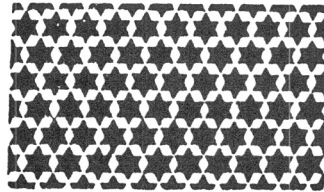
هـ



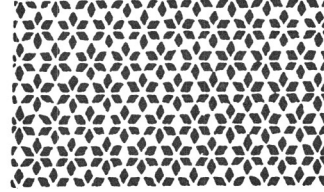
د



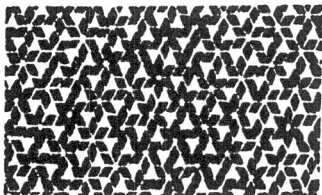
ط



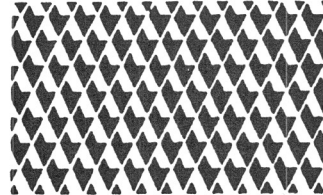
ح



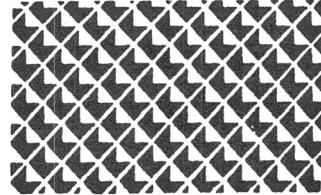
ز



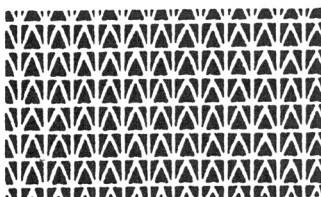
ل



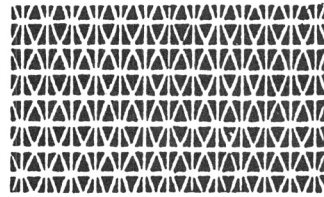
ک



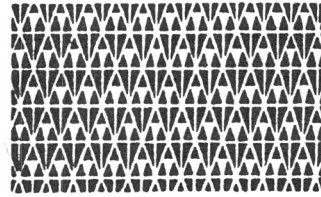
ی



س



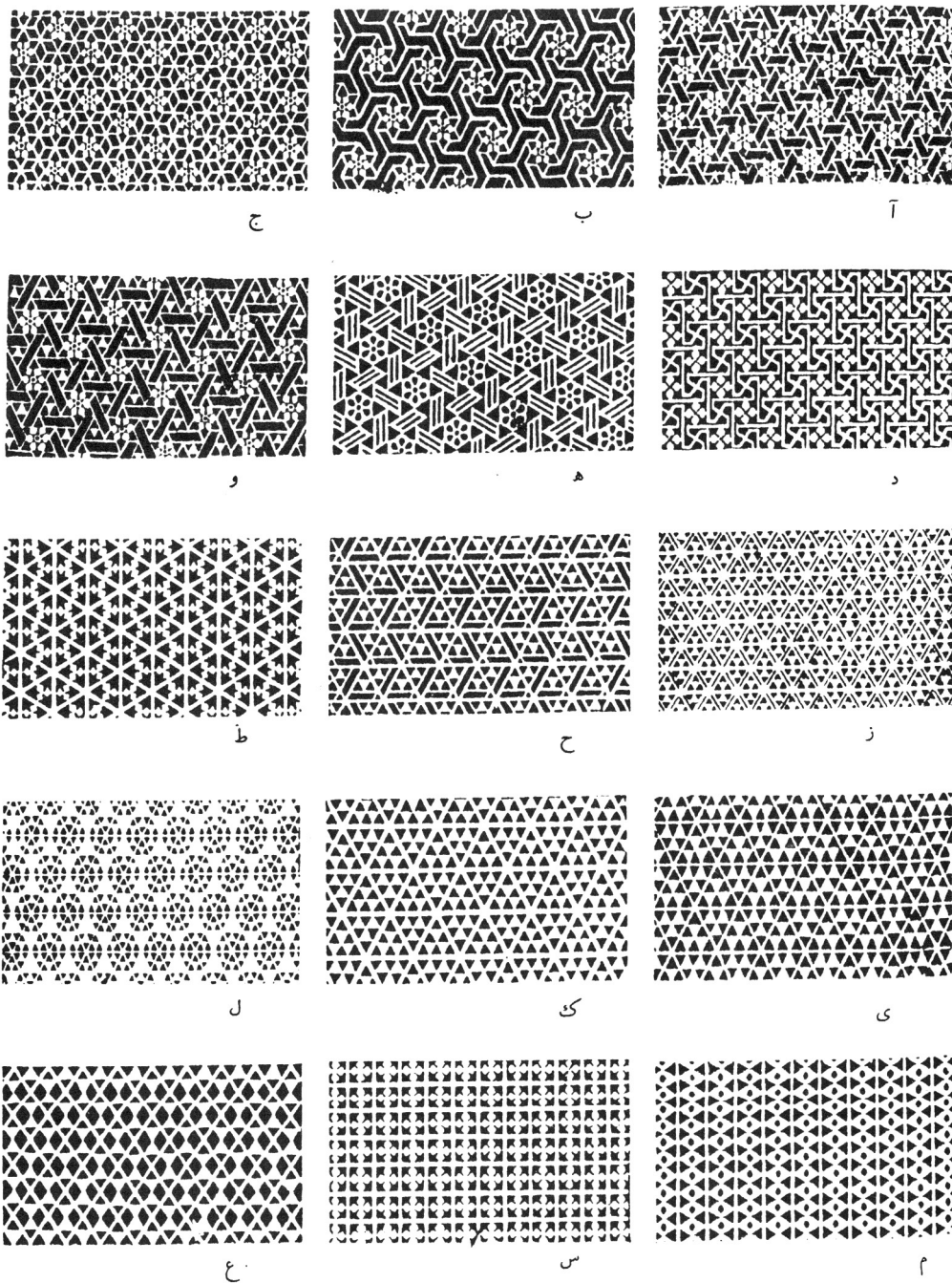
ن



م

و - ه - ل - ی - از مسجد حیدریه قزوین
 ط - ح - از مجموعه‌ای در مالکیت خصوصی
 ح - ن - از هنرهای عالی بوستن

الف - و - ه - م - از مجموعه. در موزه هنر پنسیلوانیا
 الف - ب - ز. از گنبد علویان همدان.
 و - ز - ح - س. از محرابهای مقبره بسطام.
 ه - د - ک. از محراب مسجد جامع ورامین.
 طرح ۳- طرحهای آژده کاری در تزئینات برجسته گچبری



ج - و - ل - ی - م - از محرابهای مقبره بسطام
 آ، د - گنبد علویان همدان
 ب - ه - ح - ز - از مجموعه - از هنرهای عالی موزه بوستن
 ه - ک - از مقبره مقدسی در قم
 ب - د - ط - ی - س - از مسجد حیدریه قزوین
 ع - از محراب، مسجد جامع، ورامین
 طرح ۴ - آ - ع - طرحهای آژده کاری در تزئینات برجسته گچبری



تصویر ۹- اصفهان - لنجان - مقبره پیر بکران - گچبری طاقنمای فوقانی محراب - قرن هشتم هجری

در این دو گچبری به چشم می‌خورد، محراب اولجایتو خشک و بی‌روح و تجملی ساخته شده است ولی محراب و دیگر گچبریهای بقعه پیربکران در کمال سادگی و خلوص ساخته شده است که منشأ آن ایمان مذهبی بوده است.

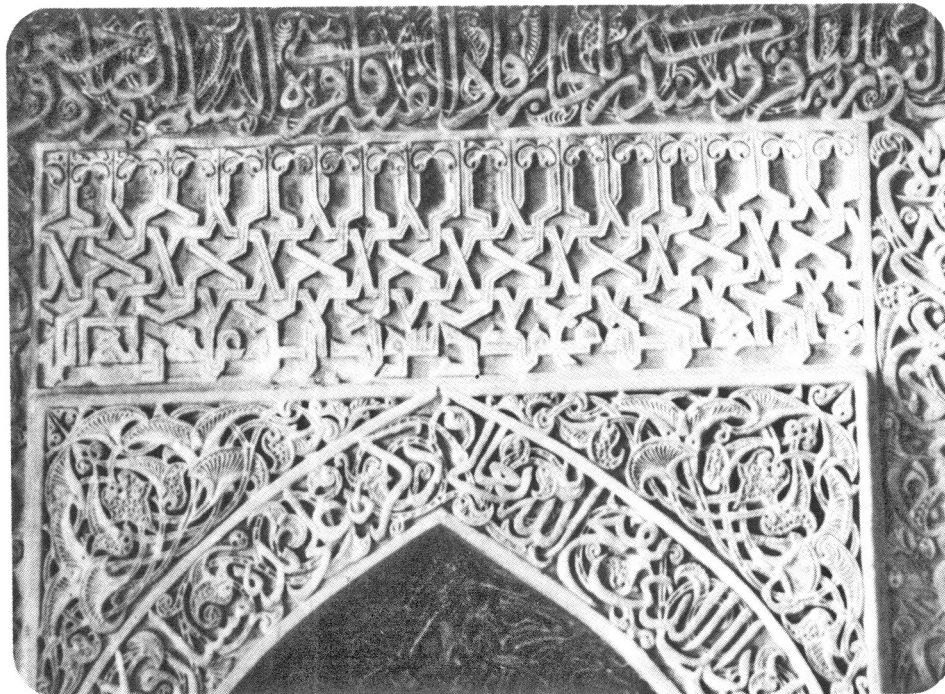
۴- شیوه اصفهانی:

این شیوه کمی پیشتر از صفویه از زمان قراقویونلوها شروع و تا اواخر قاجار ادامه می‌یابد. از این شیوه با عنوانهای سبک صفوی، افشاری، زندی، قاجاری، نام برده شده است.^{۱۴} در این شیوه با وجود رواج کامل تزئینات دیگر همچون کاشی معرق و هفت رنگ و آینه‌کاری و گچبری همچنان مقام خود را حفظ کرد. به قول پوپ: هنر گچبری

صورت است که ابتدا یک قشر گچ روی دیوارهای آجری که هیچگونه دقتی در نازک کاری و یا در نحوه آجرچینی آن ملحوظ نگردیده می‌کشند و سپس روی آن قشر گچی را با طرحهایی به شکل آجر تزئین می‌کنند. از جمله ابنیه‌ای که از این روش براط تزئین آن استفاده گردیده گنبد سلطانیه است. شاخص‌ترین ابنیه‌ای که می‌توان برای شیوه آذری بر شمرد عبارتند از: گچبریهای محراب اولجایتو (تصویر ۱۰) در مسجدجامع اصفهان مورخ ۷۱۰ هجری و گچبریهای مسجدجامع بسطام و گچبریهای بقعه بایزید بسطامی در بسطام (تصویر ۱) و گچبریهای بقعه پیر بکران اصفهان. (طرح ۵ و ۶)

قابل ذکر است که گچبریهای بقعه و محراب پیر بکران هم زمان با ساخت و تزئینات گچبری محراب مسجد اولجایتو می‌باشد و هر دو در دوران حکومت یک سلطان با یک شیوه گچبری (آذری) ساخته شده اما تفاوت فاحشی

۱۴- پیرنیا، همان منبع ص ۲۹۶.



تصویر ۱۰- اصفهان - مسجد جامع، محراب اولجایتو، جزئیات - مورخ ۷۱۰ هجری، (عکس از سجادی)

از این گچبریها در عمارت عالی قاپو اصفهان و در بقعه شیخ صفی‌الدین اردبیلی در اردبیل بکار رفته است که با انواع رنگهای زیبا مزین شده است (تصویر ۱۲).

نقش رنگ در گچبریها

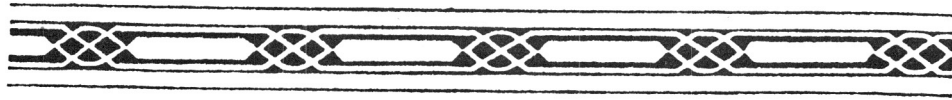
رنگ در طی قرون متمادی اسلامی نقش تعیین کننده‌ای در تزئینات گچبری داشته است. با توجه به یافته‌های باستانشناسان می‌توان گفت که از نخستین قرون اسلامی، اولین گچبریها رنگ آمیزی شده‌اند، مانند گچبریهای

در عصر صفویه مانند سایر هنرها در این عصر نیز تجلی مخصوص داشت کاخهای پادشاهان و منازل وزرا و اعیان و مدارس و مقابر این دوره با صنعت گچبری آراسته شده است.^{۱۵}

از ویژگیهای غالب در هنر گچبری شیوه اصفهانی می‌توان مقرنس‌های گچی و معرق گچی (گچ تراش) نام برد. هر چند مقرنس‌سازی قبلاً متداول شده بود ولی کاربرد گسترده آن به این دوران تعلق دارد. معرق گچی و گچبری الوان نیز در این دوران متداول شده است. از نمونه‌های بی‌نظیر آن می‌توان از گچبریهای زیر گنبد و محراب مسجد میدان ساوه که با معرقهای گچی بسیار زیبایی ساخته شده‌اند نام برد.

یکی دیگر از ویژگیهای گچبری این دوران گچبریهای مجوف است که به اشکال جام و صراحی و یا آلات موسیقی و ... گچبری شده‌اند. نمونه‌های بسیار زیبایی

15- Wilkinson, Charles k., Nishapur, Copyright c by the Metropolitan Museum of art, Newyork, 1987. P 266, 267, 294 - 5.



آ



ب



ج



د



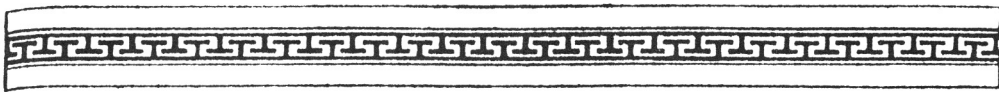
ه



و

- آ- از یک پلاک از مجموعه خصوصی .
 ب - از مسجد جامع ورامین.
 ج - از بسطام - محرابی در صومعه.
 د - از ورامین - مسجد - محراب.
 ه - از مقبره پیربکران.
 و - از ابرقو - مسجد جامع.

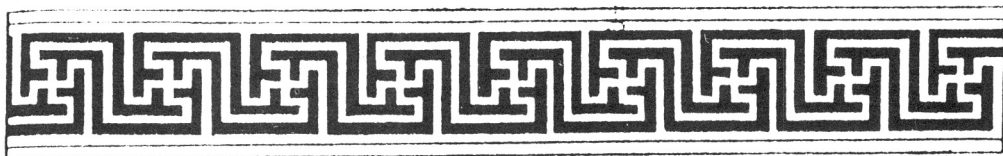
طرح ه- آ- ز - حاشیه های کوچکی از تزئینات گچبری (طرحها از کتاب پوپ)



آ



ب



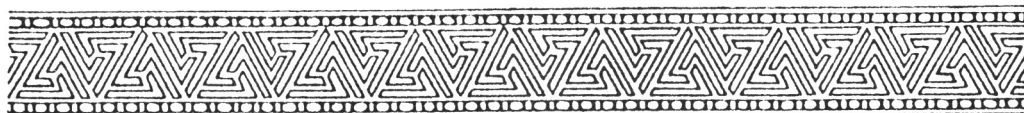
ج



د



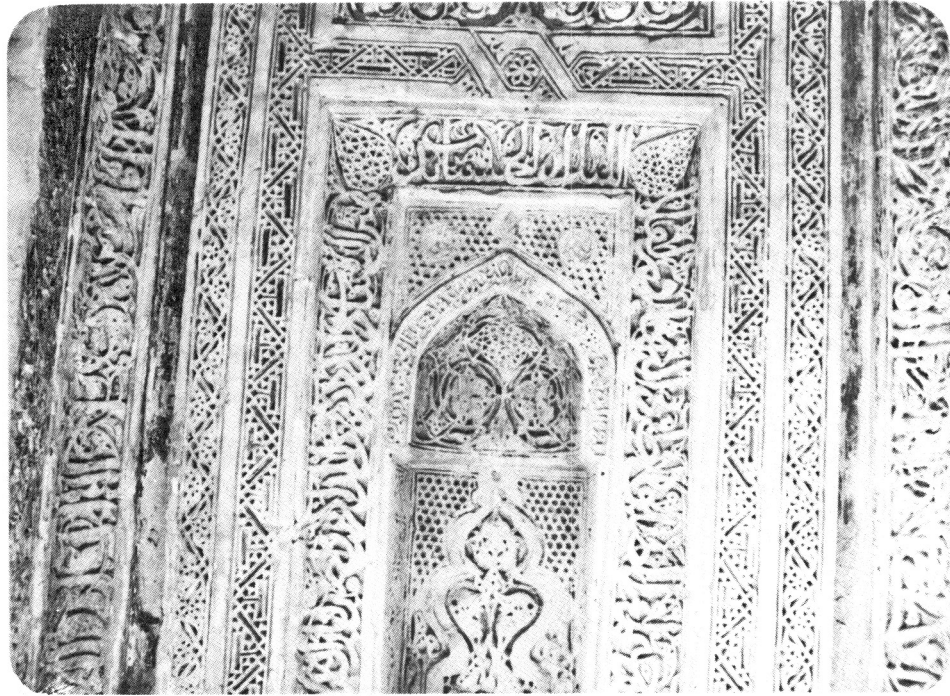
ه



و

- آ - قم - از مقبره علی بن ابوالمعالی .
ب - از مجموعه، در مالکیت خصوصی استورا.
ج - د - اصفهان - از مسجد جامع
ه - از بسطام - از بایزید.
و - ورامین - از مسجد جامع.

طرح ۶- آ - و - حاشیه‌های کوچک، از تزئینات گچبری



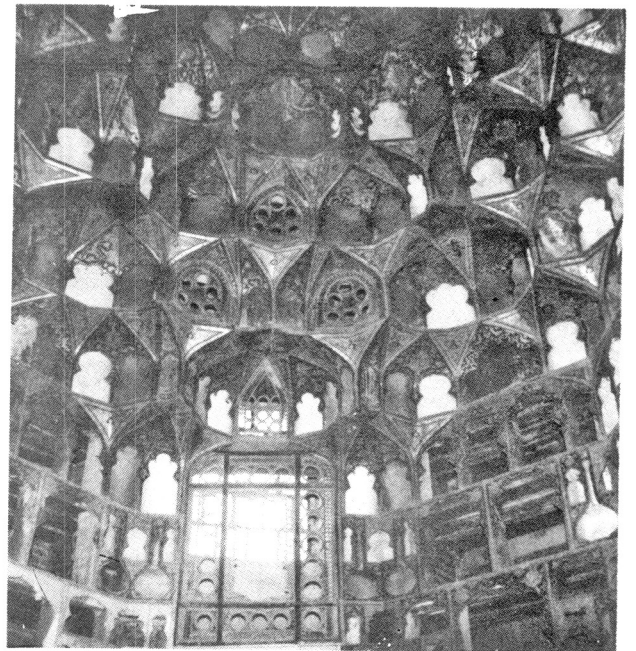
تصویر ۱۱- صومعه بایزید، گچ‌بریهای محراب، قرن هشتم هجری

مسجد فهرج که با رنگ اخرا رنگ آمیزی شده است و یا گچ‌بریهای به دست آمده از نیشابور که با انواع رنگها مزین بوده‌اند. در قرون پنجم و ششم هجری زمینه نقوش و یا کتیبه‌ها را معمولاً رنگ آمیزی می‌کرده‌اند که معمولاً رنگهای لاجوردی و فیروزه‌ای استعمال بیشتری داشته است، از دوره ایلخانی به بعد رنگ آمیزی گچ‌بریها موارد استعمال بیشتری پیدا کرده و روی اکثر سطوح گچی مسطح را با نقشهای مختلف هندسی و اسلیمی و یا کتیبه‌ها رنگ آمیزی کرده‌اند.

• • •

برای تهیه بعضی از عکسها و طرحها از منابع ذیل استفاده شده است:

Pope, Artur upham; A survey of persian art.
Vo. III , VI, VII, Oxford university press
meiyishobo Tokyo, 1930.



تصویر ۱۲- اردبیل - بقعه شیخ صفی الدین اردبیلی، گچ‌بریهای مجوف