

Pathological Study of the Bazaar of Panakhl in Kashan

Ameneh Farhadivand¹, Hamidreza Jayhani^{2*} 

1. A. in Architecture, Department of Architecture, School of Architecture and Art, University of Kashan, Kashan, Iran

2. Associate Professor, Centre for Documentation, Architectural Studies and Restoration, Faculty of Architecture and Urban Planning, Shahid Beheshti University, Tehran, Iran

Article Info

Original Article

Received: 2021/09/21;

Accepted: 2022/06/06;

Published Online 2022/09/21

 [10.30699/athar.43.2.400](https://doi.org/10.30699/athar.43.2.400)

Use your device to scan
and read the article online



Corresponding Author Hamidreza Jayhani

Associate Professor, Centre for Documentation, Architectural Studies and Restoration, Faculty of Architecture and Urban Planning, Shahid Beheshti University, Tehran, Iran

Email:

h_jeyhani@sbu.ac.ir

ABSTRACT

The Bazaar of Panakhl is located at the western end of the Grand Bazaar of Kashan. Despite being located in the center of the city, The Bazaar of Panakhl does not have a proper social and economic situation. Subsequently, with the destruction of the urban area around the Bazaar, The Bazaar of Panakhl was separated from the surrounding urban context. As a result, The Bazaar of Panakhl became an isolated one with limited economic activities. Therefore, this Bazaar has lost its role and position in the historic city, but it has also gone through a long period of economic stagnation and deterioration due to isolation. This article seeks to answer two basic questions; What are the most important features of The Bazaar of Panakhl? And what damages have been done to this Bazaar? To answer these questions, it is necessary to identify both the values and the damages or problems of The Bazaar of Panakhl, and for this purpose, it is first necessary to document and study the area of this Bazaar. The interpretive-historical method of research has been done through field studies. Documentation, study and pathology show that this part of the Bazaar has lost its position for reasons such as the construction of Baba Afzal Street and the developments in the surrounding neighborhoods have led to its separation from the urban context. Nevertheless, this Bazaar still retains its social status and role in urban rituals.

Keywords: Historic City, Kashan, The Historic Bazaar, The Bazaar of Panakhl, Pathology

Copyright © 2022. This open-access journal is published under the terms of the Creative Commons Attribution-NonCommercial 4.0 International License which permits Share (copy and redistribute the material in any medium or format) and Adapt (remix, transform, and build upon the material) under the Attribution-NonCommercial terms.

How to Cite This Article:

Farhadivand, A., & Jayhani, H. Pathological Study of the Bazaar of Panakhl in Kashan. *Athar*, 43(2), 400-426.

مقاله پژوهشی

مطالعه آسیب‌شناختی بازار پانخل کاشان

آمنه فرهادی‌وند^۱، حمیدرضا جیحانی^{۲*}

۱. کارشناس ارشد معماری، گروه معماری، دانشکده معماری و هنر، دانشگاه کاشان، کاشان، ایران
۲. دانشیار، مرکز مستندنگاری، مطالعات معماری و مرمت، دانشکده معماری و شهرسازی، دانشگاه شهید بهشتی، تهران، ایران

اطلاعات مقاله	چکیده
دریافت: ۱۴۰۰/۰۶/۳۰ پذیرش: ۱۴۰۱/۰۳/۱۶ انتشار آنلاین: ۱۴۰۱/۰۶/۳۰	بازار پانخل در منتهی‌الیه غربی بازار کاشان و در شمال میدان کمال‌الملک واقع شده است. با وجود قرارگیری در مرکز شهر، این بازار حیات اجتماعی و اقتصادی درخوری ندارد. در پی ساخت خیابان باباافضل، بازار پانخل از بدنه اصلی بازار کاشان جدا شد و اهمیت خود را از دست داد. در ادامه با تخریب محدوده شهری اطراف بازار، بازار پانخل از بافت شهری پیرامون نیز منفک شد. در اثر این رخدادها بازار پانخل به یک بازار منزوی تبدیل شد که فعالیت‌های اقتصادی آن محدود شده بود؛ بنابراین هم بازار نقش و جایگاه خود را در شهر تاریخی از دست داد و هم به دلیل انزوای طولانی کم‌رونقی و فرسودگی را طی کرده است؛ از این‌رو این پرسش قابل طرح است که مهم‌ترین خصوصیات بازار پانخل چیست و چه آسیب‌هایی به بازار پانخل وارد شده است؟ برای پاسخ‌دادن به این دو پرسش لازم است این بازار مستندسازی شود و به همراه محیط شهری پیرامونش مطالعه و آسیب‌های وارد آمده به آن ارزیابی شود. روش تحقیق مورد نظر ترکیبی است از مطالعات کیفی و کمی به همراه بررسی و پیمایش‌های میدانی و مستندسازی. مستندسازی، مطالعه و آسیب‌شناسی صورت‌گرفته نشان می‌دهد این بخش از بازار به دلایلی از جمله ساخت خیابان باباافضل جایگاه خود را از دست داده و توسعه‌های صورت‌گرفته در محلات پیرامون نیز به منفک‌شدن آن از بافت شهری منجر شده است. با وجود این، بازار یادشده هنوز جایگاه اجتماعی و نقش خود در آیین‌های شهری را حفظ کرده است.

نویسنده مسئول:

حمیدرضا جیحانی

دانشیار، مرکز مستندنگاری، مطالعات معماری و مرمت، دانشکده معماری و شهرسازی، دانشگاه شهید بهشتی، تهران، ایران

پست الکترونیک:

h_jeihani@sbu.ac.ir

کلیدواژه‌ها: شهر تاریخی، کاشان، بازار تاریخی، بازار پانخل، آسیب‌شناسی

حق کپی رایت انتشار: این نشریه ی دارای دسترسی باز، تحت قوانین گواهی‌نامه بین‌المللی Creative Commons Attribution 4.0 International License منتشر می‌شود که اجازه اشتراک (تکثیر و بازآرایی محتوا به هر شکل) و انطباق (بازترکیب، تغییر شکل و بازسازی بر اساس محتوا) را می‌دهد.

فرهادی‌وند، آمنه و جیحانی، حمیدرضا. مطالعه آسیب‌شناختی بازار پانخل کاشان. فصلنامه علمی اثر، ۴۳(۲)، ۴۰۰-۴۲۶.

۱- مقدمه

مطالعات قابل‌توجهی در باب تهیه طرح‌های حفاظتی، آسیب‌شناسی و مستندسازی کالبد این قسمت از بازار و بافت پیرامون آن صورت نگرفته است. در پایان‌نامه‌ای با عنوان «بازآفرینی بازار تاریخی پانخل کاشان؛ با رویکرد مشارکت مردمی در فرایند تصمیم‌سازی و طراحی عرصه میدان کمال‌الملک در پیوند با بازار تاریخی» با اهداف بازخوانی مفهوم بازارهای سنتی در رابطه با تعاریف امروزی بازار، بیان مواجهه با بازارهای سنتی در فرایند بازآفرینی شهر و نیز بیان راهکارهای مشارکت کنشگران بازار بر مبنای ساختارهای مدیریتی اصیل بازار پرداخته شده است (Maleki, 2015). در مطالعه‌ای دیگر به حدود شهر و اصلی‌ترین محورهای اولیه شهر و نیز به جایگاه بازار کاشان پرداخته شده که در آن هسته‌های اولیه شکل‌گیری بازار شهر را «بازار پانخل» عنوان کرده است (Birashk, 1997). به این موضوع در مطالعه دیگری نیز اشاره شده و در آن بازار پانخل به‌عنوان کهن‌ترین بخش بازار کاشان معرفی و به دوره عباسی منتسب شده است (Petralla, 2018). هرچند این ممکن است صرفاً اشاره‌ای به محدوده و مسیر و نه ساختارهای موجود باشد.

علاوه بر این مطالعاتی درباره شهر تاریخی کاشان و برخی خصوصیات آن نیز صورت گرفته است. از جمله هاینتز گاو به شکل شهر را در ارتباط با بستر و منابع آبی و متون تاریخی بررسی کرده است (Gaube, 2018). در مقاله دیگری شاخص‌های تعلق مکانی ساکنان بافت قدیم شهر مطالعه و ارزیابی شده است (Saraci et al., 2015) و در نمونه مطالعاتی دیگری انگاره‌های محیطی مؤثر بر مؤلفه معنا در بازارهای سنتی با تکیه بر بازار کاشان و مجتمع تجاری صفویه کاشان بررسی شده است (Abbasi et al., 2015) تحلیلی بر کاربرد اراضی بافت قدیم شهر کاشان (Zangi Abadi & A, 2010) موضوع مطالعه دیگری بوده است. علاوه بر این تحلیلی بر ساختارهای اقتصادی و اجتماعی بافت قدیم کاشان (Varesi et al., 2012) و سیر تحولات تاریخی و کالبدی بافت قدیم شهر نیز موضوع برخی مطالعات بوده‌اند (Varesi et al., 2006). مطالعاتی نیز درباره

بازار یا گذر پانخل که در وضعیت امروزی در شمال میدان کمال‌الملک قرار گرفته است، به‌واسطه نزدیکی به مسجد جامع و هسته کهن شهر احتمالاً باید از جمله قدیمی‌ترین بخش‌های بازار کاشان باشد. این گذر در گذشته در میانه محله‌های کلهر و درب باغ و میدان کهنه قرار داشته است. بازار پانخل تا دهه‌های آغازین این سده جزء پیوسته‌ای از بازار تاریخی کاشان بوده و سپس با احداث خیابان باباافضل در دوران پهلوی از آن جدا شده و در سمت غربی خیابان یادشده قرار گرفته است. این انقطاع سبب از بین رفتن یکپارچگی بازار شده است. در پی این رخداد به نظر می‌رسد بازار پانخل باوجود اهمیت و جایگاه تاریخی و همچنین وضعیت کالبدی فضایی‌اش چندان در مرکز توجه قرار نداشته و منزوی شده است. این انزوا در حدی است که در حال حاضر بسیاری از بخش‌های آن بلااستفاده مانده است، تبدیل به انبار شده‌اند یا کاربری‌های فعلی آن با ارزش‌های بازار سنتی هم‌خوانی ندارد. بیم آن می‌رود با ادامه روند کنونی و تغییر و تحولات حاصل از مداخلات ناشیانه در کالبد بازار و نیز فرسودگی حاصل از بی‌توجهی، آسیب‌های غیرقابل‌جبرانی به این راسته بازار با ارزش وارد کند؛ بنابراین برای جلوگیری از این مشکل و حفاظت از بازار کاشان به‌عنوان یک مجموعه پیوسته، حفاظت و احیای بازار پانخل امری ضروری است.

بر این اساس این مقاله در پی پاسخ‌گویی به این دو پرسش است. نخست اینکه مهم‌ترین خصوصیات بازار پانخل چیست و همچنین چه آسیب‌هایی به این بازار وارد شده است؟ هدف از این مقاله، مطالعه و مستندسازی و شناخت خصوصیات کالبدی - فضایی بازار است. روش تحقیق موردنظر تفسیری- تاریخی است و با بررسی‌ها و مطالعات میدانی، برداشت کل‌راسته و همچنین سنجش ساختار فضایی بستر شهری آن تکمیل می‌شود.

۲- پیشینه پژوهش

به‌دلیل جداافتادن بازار پانخل از بدنه اصلی بازار بزرگ کاشان و به حاشیه رانده‌شدن آن در پی تحولات چند دهه اخیر،

پژوهش‌های فوق‌هیچ‌کدام به‌طور مستقیم به بازار پانخل مطالعه مرتبط نیستند و در برخی تنها اشاراتی به بازار پانخل صورت گرفته است. در این پژوهش بازار پانخل در مرکز توجه قرار دارد و تلاش شده تا از طریق پیمایش میدانی و مستندسازی وضع موجود و ارزیابی تغییر و تحولات صورت‌گرفته، آسیب‌های واردشده به بازار و محدوده شهری پیرامون آن مطالعه و شناسایی شوند.

۲- توصیف و بررسی

۱-۳- روش تحقیق

روش تحقیق موردنظر ترکیبی است از مطالعات کیفی، از جمله بررسی‌های تفسیری- تاریخی، پیمایش‌های میدانی و مستندسازی و همچنین مطالعات کمی برای شناخت وضعیت کارکردی درون بازار و رابطه میان راسته موردنظر و ساختار فضایی شهر که با روش اسپیس سینتکس صورت گرفته است. این پژوهش از روش‌های متفاوتی برای رسیدن به هدف استفاده کرده است. بخش عمده‌ای از این مطالعات از طریق تفسیر به انجام رسیده؛ اعم از تفسیر متون یا وضعیت‌های باقی‌مانده یا تصویرها. برای انجام این تفسیرها، وضعیت‌های موجود و تاریخی اثر موردنظر و بستر شهری آن برداشت و مستندسازی یا بازسازی شده است. علاوه بر این، برخی مطالعات صورت‌گرفته در این مقاله بر پایه روش‌های کمی همچون اسپیس سینتکس و تحلیل اطلاعات حاصل از آن به انجام رسیده است.

۲-۳- مبانی نظری پژوهش

مطالعات و بررسی‌های این مقاله با اتکا به منشور حفاظت از شهر تاریخی به انجام رسیده است. طبق ماده دوم این منشور، کیفیت‌هایی که باید محافظت شوند، شامل شخصیت شهر تاریخی یا محدوده شهری تاریخی است و همچنین مجموعه‌ای از عناصر مادی و معنوی که این شخصیت را تبیین می‌کنند. منشور مهم‌ترین عناصر یادشده را شامل «الگوهای شهری»، «نسبت و رابطه میان بناها و فضاهای باز»، «ظاهر بناها»، «رابطه میان شهر یا محدوده شهری با محیط طبیعی و انسان‌ساخت پیرامون» و «کارکردهای گوناگون شهر یا محدوده شهری در

مداخلات شهری و حفاظتی و گردشگری در محدوده تاریخی کاشان به انجام رسیده است؛ از جمله عوامل مؤثر بر حاشیه‌نشینی در کاشان (Shateriyan & Ashnooei, 2013) و بررسی اثرگذاری سیاست استفاده مجدد از ابنیه تاریخی و بازآفرینی بافت تاریخی (Ataei Shad et al., 2018) و توان‌سنجی و برنامه‌ریزی گردشگری کاشان (Mahboob Far et al., 2011).

پژوهش‌های دیگری نیز درباره بازار کاشان به‌صورت مشخص‌تر با موضوعات زیر صورت گرفته است؛ از جمله بررسی تأثیر معیارهای اجتماعی و کالبدی بر توانمندکردن محله بازار کاشان (Shaterian et al., 2017) مطالعه جایگاه بازار در فرایند تغییر ساختار فضایی شهر کاشان (Jayhani et al., 2020b) بررسی ساختار کالبدی بازار کاشان به‌عنوان عنصر حیاتی بافت شهری کهن (Dadvar et al., 2016) و همچنین تأثیر مدرنیسم در بازار کاشان و به حاشیه رانده شدن آن نیز موضوع پژوهش‌های دیگری بوده‌اند (Firooz & Nasr Abadi, 2014). برخی از بناها و مجموعه‌های مرتبط با پیرامون بازار پانخل نیز موضوع برخی مطالعات بوده‌اند. از جمله مطالعه مرکز محله پنجه‌شاه (Jayhani et al., 2020a) و زیارتگاه گلچقانه (Jayhani et al., 2019) که هر دو مراکز شهری بزرگ و کوچکی در امتداد یا همسایگی بازار پانخل محسوب می‌شوند. مورد دیگر مطالعه مسجد جامع کهن شهر است (Aleml & Kamali Zarchi, 2021) که به احتمال فراوان در گذشته ارتباط وسیع‌تری با بازار داشته است. در مطالعه‌ای با عنوان آثار تاریخی شهرستان‌های کاشان و نطنز در توصیفی کوتاه وضعیت بنای بقعه قاسم بن موسی بن جعفر (ع) موجود در ابتدای بازار پانخل پرداخته شده است (Naraghi, 1995). آب‌انبار پانخل (دارکوب) نیز که در فهرست آثار ملی به ثبت رسیده پیش از این مستندسازی و مطالعه شده است (Kashan Cultural Heritage, 2001). در مطالعه دیگری که با هدف بررسی پیشینه عزاداری سنتی شیعیان کاشان انجام شده به نحوه برگزاری آیین عزاداری در بازار پانخل اشاره شده است (Motamedi Kashani, 1999).

بر ورودی‌های شرقی و غربی که ورودی اصلی محسوب می‌شوند، به چهار معبر فرعی دیگر در شمال و جنوب راه دارد که ورود به راسته را میسر می‌کند و در عین حال ارتباط میان راسته و محیط شهری پیرامون را فراهم می‌کند. گذر فرعی منتهی‌الیه شمالی در واقع بارانداز بازار است و مسیر ارتباطی بازار و آب‌انبار دارکوب نیز محسوب می‌شود و دقیقاً در مقابل این گذر و در جبهه جنوبی، گذری قرار دارد که بازار را به شمال میدان متأخر کمال‌الملک متصل می‌کند. دو گذر فرعی دیگر نیز همان‌طور که گفته شد در جبهه شمالی و جنوبی قرار دارند که مسیرهای دسترسی و پیاده‌محلی به بازار هستند.

در داخل این گذر تاریخی ارزشمند، تعدادی بنا قرار دارد که جزء بناهای عمومی بازار محسوب می‌شوند و ساختاری پیوسته با آن دارند. این بناها عبارت‌اند از زیارت شاهزاده قاسم، تکیه پانخل، حسینیه ام‌البین (حسینیه پانخل) و مسجد کوچک پانخل. در اطراف و هم‌جوار با راسته نیز عناصر مهم و شاخصی مانند مسجد جامع، حسینیه درب باغ و میدان کمال‌الملک قرار دارند. در ایام خاصی از سال، این بازار جایگاه مهم و خاصی از نظر عملکرد شهری در ارتباط با بناهای یادشده دارد.

۳-۳-۲- موقعیت و سابقه تاریخی گذر و بازار

پانخل

این راسته در امتداد گذر بازار کاشان است که اصلی‌ترین محور ارتباطی شهر محسوب می‌شده و تقریباً در تمام طول شهر امتداد داشته است. بنا بر مطالعات بیرشک (۱۹۹۷) بازار شهر اولیه که امروز به «بازار پانخل» معروف است و در ضلع جنوبی میدان کهنه قرار دارد و محل تدفین امامزاده قاسم بن موسی بن جعفر (ع) معروف به زیارت پانخل است، بخش‌های از حدود شهر اولیه را مشخص می‌کند (Birashk, 1997). این بازار احتمالاً بر سر راهی کهن‌تر در شهر تاریخی ساخته شده است. نزدیکی این راه به مسجد جامع و هسته اولیه شهر که بیرشک و نگلیا هم به آن اشاره کرده‌اند نشان از قدمت آن دارد (Birashk, 2020; Neglia, 2018)؛ با وجود این وضعیت موجود

طی دوره‌های زمانی گوناگون» برمی‌شمارد (Icomos, 1987). به نظر می‌رسد که این پنج بند امکان شناخت شخصیت و در حقیقت مهم‌ترین خصوصیات شهر تاریخی یا محدوده شهری مورد نظر را فراهم خواهند آورد؛ بنابراین بر همین اساس قابل تصور است که آسیب‌های واردآمده به این جنبه‌ها می‌توانند وضعیت مناسبی از آسیب‌شناسی محدوده موردنظر را پیش روی قرار دهند.

سه مورد نخست از پنج ویژگی‌های یادشده در منشور حفاظت از شهر تاریخی، مبین الگوهای اصلی شکل‌گیری شهر یا محدوده شهری در مقیاس‌های کلان شامل شکل کلی محدوده، میانی شامل نحوه ترکیب دانه‌ها و واحدها و ایجاد یک بافت شهری و همچنین خرد است که عمدتاً به نوع ترکیب معماری واحدها ارتباط دارد و خود مبین گونه‌شناسی و شناخت الگوهای معماری است. مورد چهارم نسبت میان محدوده شهری و بستر شهری و محیط پیرامون را روشن می‌کند و مورد پنجم مبین کارکردهای مختلف محدوده شهری است که ممکن است ترکیبی از کاربری‌ها، عملکردها و فعالیت‌های گوناگون باشد.

۳-۳-۳- یافته‌های تحقیق

۳-۳-۱- مستندسازی و مطالعه بازار پانخل

بازار پانخل که دارای کالبدی به‌هم‌پیوسته و منسجم است، غربی‌ترین بخش راسته بازار کاشان محسوب می‌شود که در پی امتداد راسته گذر نو قرار گرفته است. با گسستی که در پی تغییر و تحولات شهری در دهه‌های اخیر در این ناحیه به وجود آمده از کارایی آن کاسته شده و جایگاه آن تنها به یک محور ارتباطی تنزل یافت. بازار پانخل از سمت جنوب و شمال با محدوده‌های مسکونی باقی‌مانده از محلات کلهر و میدان کهنه هم‌جوار است. در جهت جنوبی بازار از میدان کمال‌الملک واقع شده و در شمال راسته نیز فضای باز بزرگی وجود دارد که احتمالاً زمین باقی‌مانده از تخریب برخی واحدهای مسکونی است و همچنین این زمین‌باز، برف‌انداز بوده است و در حال حاضر به پارکینگ عمومی تبدیل شده است. در انتهای غربی بازار پانخل، محله درب باغ قرار دارد و در واقع خود بازار یکی از مسیرهای اصلی دسترسی به محله یادشده است. این بازار علاوه

میدان باباشرف تاکنون موجود و معروف بوده و بین بازار و فلکه کمال‌الملک است. چاه مذکور آن گونه که معمرین نقل می‌نمایند در پای نخل حسینیه مذکور بوده و در قرن گذشته به خاطر خرابی دهنه آن را پر کرده‌اند و از حمام وی اطلاع دقیقی در دست نیست، اما معمرین می‌گویند در کنار میدان باباشرف قرار داشته و به تدریج خراب شده و جزء فلکه کمال‌الملک گردیده است (Motamedi Kashani, 1999). هم‌اکنون بخشی از زمین باقی‌مانده از حسینیه یادشده در فاصله میان راسته پانخل و ضلع شمالی میدان کمال‌الملک به صورت زمین خالی از ساخت‌وساز قابل مشاهده است.

۴-۳- مطالعه وضعیت موجود بازار

بازار پانخل از لحاظ ساختار تک‌محوری (خطی) است و در راستای شمال شرقی به سوی جنوب غربی امتداد یافته است. این بازار با کالبدی نسبتاً سالم و منسجم و با حداقل تغییر و تحولات در ساختار اصلی‌اش، یکپارچگی‌اش را حفظ کرده است. دارای ۵۶ دهنه حجره تجاری است که تعدادی از آنها دارای زیرزمین و نیم‌طبقه هستند (جدول‌های ۱ و ۲).

بازار و ساخته‌های فعلی ربطی به هسته اولیه شهر ندارند و عمدتاً مربوط به دوره قاجارند.

اگرچه گذر موجود که در امتداد گذر بازار است، یک محور کهن تاریخی است، اما نام پانخل اشاره به مکانی متأخرتر دارد. پانخل کاشان که نقطه معروفی است، به محل و مکانی اشاره دارد که حسینیه میرزا شرف‌الدین کاشی مشهور به باباشرف در آن احداث شده و در ابتدای بازار سرپوشیده (حسینیه باباشرف) در مکان فعلی حسینیه ام‌البنین پانخل ساخته شده بود که بعدها این حسینیه تخریب شد و حسینیه ام‌البنین به جای آن ساخته شده است) کاشان قرار دارد. حسینیه باباشرف به حسینیه پانخل معروف بوده و علت آن وجود نخلی است که از زمان تأسیس این حسینیه در آن قرار دارد. حسینیه باباشرف از بدو تأسیس آن تا زمانی که برای خیابان‌کشی و احداث خیابان باباافضل قسمتی از بازار خراب شده و حسینیه را بازار جدا نموده است، مهم‌ترین مرکز عزاداری و اجتماع دسته‌های حسینی کاشان بوده است. به نظر می‌رسد حسینیه یادشده آثار عام‌المنفعه معتبر و متعددی نیز داشته که از جمله آنها یک حمام، یک چاه آب، یک حسینیه و یک میدان است که به نام

جدول ۱. وضعیت کالبدی حجره‌ها در جبهه جنوبی

ردیف	کاربری قدیم	کاربری جدید	مالکیت	فعالیت	بازسازی	تعمیر شده	بدون مداخله (قابل استفاده)	دارای آسیب
۱	سلمانی	لوازم قنادی	مالک	فعال			✓	
۲	عطاری	بوتیک	مالک	فعال		✓	✓	
۳	نجاری	ظروفی	مستأجر	فعال			✓	
۴	جوشکاری	کفاشی	مستأجر	فعال			✓	
۵	جوشکاری	خالی	مالک	غیرفعال			✓	
۶	بقالی	رستوران	مستأجر	فعال		✓	✓	
۷	خامه‌فروشی	خامه‌فروشی	مالک	فعال			✓	
۸	خامه‌فروشی	خالی	مالک	غیرفعال				✓
۹	خامه‌فروشی	بقالی	مستأجر	فعال		✓	✓	
۱۰	کله‌پاچه فروشی	خالی	مالک	غیرفعال			✓	
۱۱	خامه‌فروشی	خامه فروشی	مستأجر	فعال			✓	
۱۲	جگرکی	بوتیک	مستأجر	نیمه‌فعال			✓	



ردیف	کاربری قدیم	کاربری جدید	مالکیت	فعالیت	بازسازی	تعمیر شده	بدون مداخله (قابل استفاده)	دارای آسیب
۱۳	نانوایی	آجیل‌پزی	مستأجر	فعال				✓
۱۴	خراطی	انبار	مالک	نیمه‌فعال				✓
۱۵	نجاری	پرچم‌فروشی	مستأجر	فعال			✓	
۱۶	سلمانی	خالی	مالک	غیرفعال			✓	
۱۷	بقالی	خالی	مالک	غیرفعال	✓		✓	
۱۸	قصابی	قصابی	مالک	فعال			✓	
۱۹	لحاف‌دوزی	انبار	مستأجر	غیرفعال				✓
۲۰	عطاری	خالی	مالک	غیرفعال		✓		✓
۲۱	رنگرزی	خالی	مالک	غیرفعال			✓	
۲۲	خامه‌فروشی	خالی	مالک	غیرفعال				✓
۲۳	عطاری	خالی	مالک	غیرفعال				✓
۲۴	رنگرزی	رنگرزی	مستأجر	فعال				✓
۲۵	عطاری	صنایع‌دستی	مالک	فعال			✓	
۲۶	خامه‌فروشی	نقاشی ساختمان	مالک	فعال			✓	

جدول ۲. وضعیت کالبدی حجره‌ها در جبهه شمالی

ردیف	کاربری قدیم	کاربری جدید	مالکیت	فعالیت	بازسازی	تعمیر شده	بدون مداخله (قابل استفاده)	دارای آسیب
۱	قصابی	قصابی	مالک	فعال			✓	
۲	عطاری	خامه‌فروشی	مالک	فعال			✓	
۳	عطاری	عطاری	مالک	فعال			✓	
۴	قصابی	پلاستیکی	مستأجر	فعال			✓	✓
۵	سنگکی	سنگکی	مستأجر	فعال				✓
۶	آجیل‌فروشی	فرش‌فروشی	مالک	نیمه‌فعال				✓
۷	رنگرزی	خامه‌فروشی	مالک	فعال			✓	✓
۸	رنگرزی	انبار	مالک	نیمه‌فعال			✓	✓
۹	خامه‌فروشی	عسل‌فروشی	مستأجر	فعال			✓	✓
۱۰	حلاجی	انبار خامه	مستأجر	غیرفعال				✓
۱۱	ظروف مسی	ظروف مسی	مالک	فعال			✓	✓
۱۲	رنگرزی	آجیل‌فروشی	مالک	فعال			✓	✓
۱۳	خامه‌فروشی	خامه‌فروشی	مالک	فعال			✓	✓
۱۴	سماورسازی	خامه‌فروشی	مالک	فعال			✓	✓
۱۵	حلاجی	خالی	مالک	فعال				✓



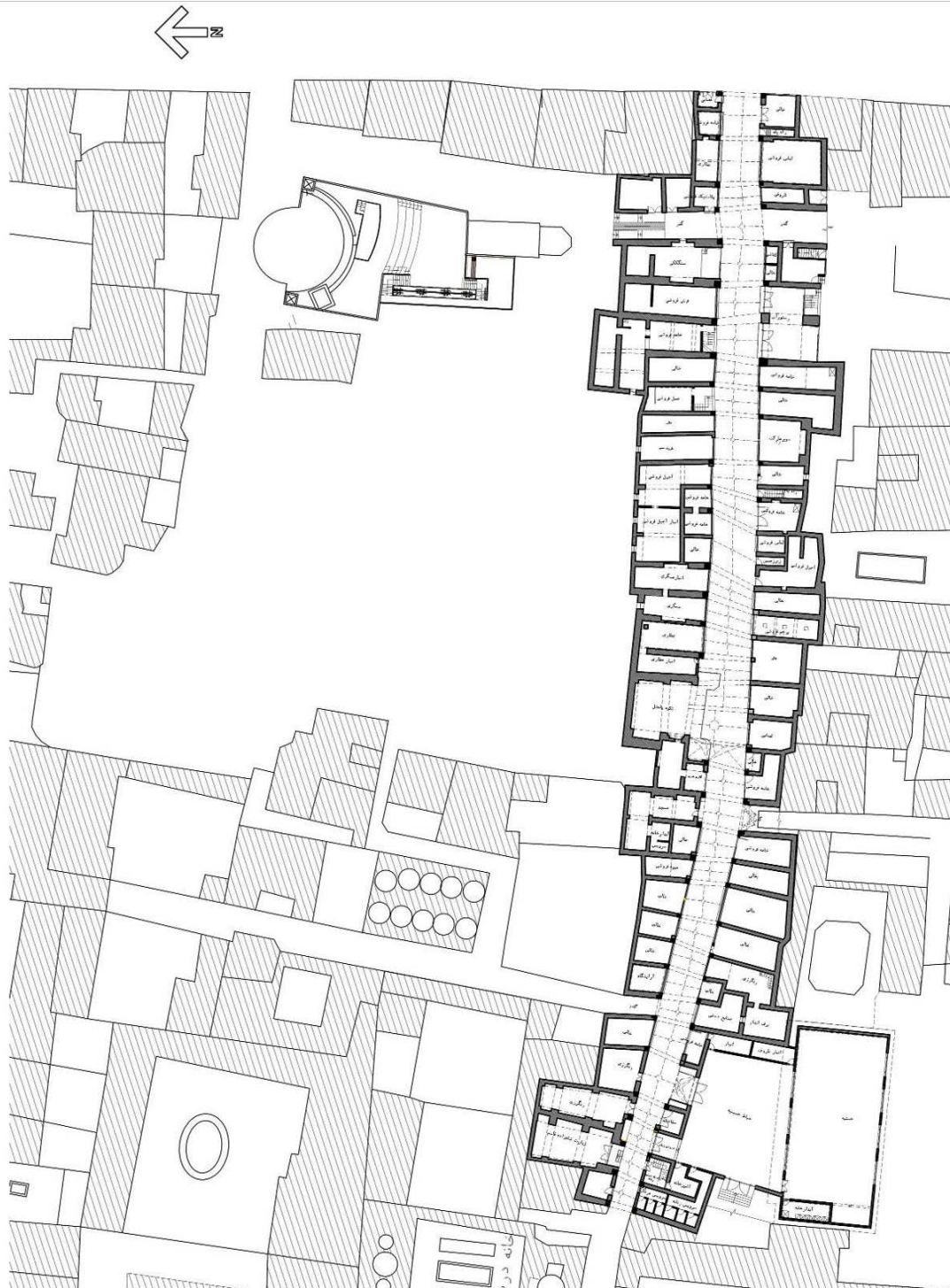
ردیف	کاربری قدیم	کاربری جدید	مالکیت	فعالیت	بازسازی	تعمیر شده	بدون مداخله (قابل استفاده)	دارای آسیب
۱۶	مسگری	انبار مسگری	مالک	نیمه‌فعال				✓
۱۷	مسگری	مسگری	مالک	فعال				✓
۱۸	حلوایی	عطاری	مستأجر	فعال				✓
۱۹	عطاری	انبار عطاری	مستأجر	نیمه‌فعال			✓	✓
۲۰	عطاری	گالری هنر	مستأجر	فعال			✓	✓
۲۱	عطاری	خالی	مالک	غیرفعال			✓	✓
۲۲	خامه فروشی	بقالی	مستأجر	نیمه‌فعال				✓
۲۳	لحاف‌دوزی	خالی	مالک	غیرفعال				✓
۲۴	لباس فروشی	خالی	مالک	غیرفعال				✓
۲۵	سلمانی	خالی	مالک	غیرفعال				
۲۶	نخودبریزی	آرایشگاه	مستأجر	فعال	✓		✓	
۲۷	نخودبریزی	خالی	مالک	غیرفعال				✓
۲۸	رنگری	انبار	مالک	نیمه‌فعال				✓
۲۹	رنگری	رنگری	مالک	فعال				✓

۱-۴-۳- مطالعه و مستندسازی بازار

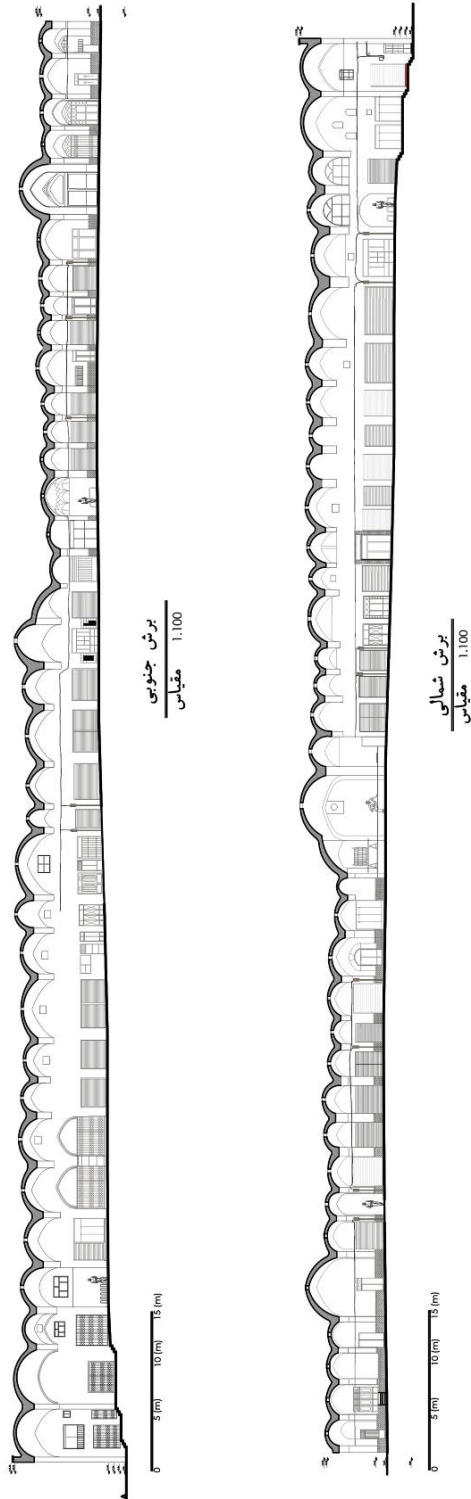
با توجه به نبود نقشه دقیق، این بازار مستندسازی شد و نقشه‌های دقیق آن تهیه شدند. این بازار دارای طول ۱۴۲ متر طول بوده و عرض آن در نقاط مختلف راسته متفاوت است. تعداد ۳۶ چشمه طاق با ارتفاع‌های متغیر سقف که در امتداد هم قرار گرفته‌اند، سقف این راسته را شکل می‌دهند. حجره‌ها در شمال و جنوب محور بازار واقع شده‌اند و وضعیت فعلی این راسته میان خیابان باباافضل و زیارتگاه امامزاده قاسم واقع شده است.

در میانه راسته با عریض‌شدن محور میانی و تغییر شکل سقف و همچنین قرارگیری صفا‌ای به‌جای ردیف حجره‌ها، تکیه منحصربه‌فردی شکل گرفته است. در بالای طاق‌ها هرنوها یا منفذهایی که نور و تهویه راسته را تأمین می‌کنند، قرار دارد. علاوه بر منفذهای روی طاق‌ها، منفذهایی نیز در بدنه طاق‌ها قرار دارد که به تأمین هرچه بیشتر نور، تهویه و کاهش حرارت کمک می‌کنند. بررسی‌های میدانی نشان می‌دهد از انواع چفدها

(قوس) از جمله پنج اوهفت تند و شبدری کند در سازه بازار استفاده شده است. این تنوع چفدها می‌تواند نشانه‌ای از تعمیرهای مداوم یا ساخت و شکل‌گیری تدریجی بازار در طول زمان باشد. مصالح متفاوتی در ساخت بازار مورد استفاده قرار گرفته، اما در قسمت‌های نمایان جداره‌ها، عمده مصالح مورد استفاده عبارت است از خشت و آجر و گچ و ملات آهک. در ابتدای بازار، ازاره جداره‌ها تا ارتفاع حدود ۱ متر با آجر پوشیده شده و در سایر نقاط جداره‌ها عموماً با گچ اندود شده‌اند. کف راسته با آجر خطایی پوشش داده شده است، اما در برخی حجره‌ها دیوارها هنوز دارای پوشش کاه‌گل هستند. غیر از طاق تکیه واقع در میانه راسته و سردر ورودی حسینی‌ام‌البنین و مسجد کوچک پانخل که دارای ارتفاعی بلندترند و کاربندی دارند، بقیه طاق‌ها و جداره‌ها فاقد تزیینات است (شکل‌های ۱ و ۲).



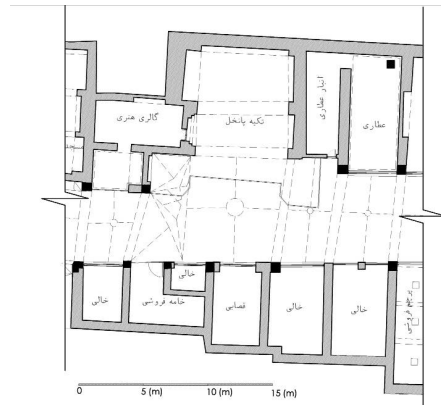
شکل ۱. پلان بازار پانجل



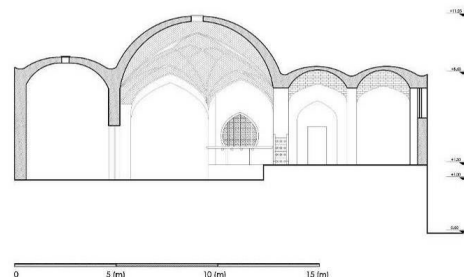
شکل ۲. نما برش جنوبی و شمالی بازار پانخل

۲-۴-۳- عناصر مرتبط با راسته بازار پانخل

این راسته بازار بناهای مهمی بر سر راه خود دارد و از جمله می‌توان به تکیه پانخل، زیارتگاه شاهزاده قاسم بن موسی بن جعفر، آب‌انبار دارکوب و حسینیه ام‌البنین اشاره کرد.



شکل ۳. پلان تکیه پانخل



شکل ۴. برش عرضی از تکیه پانخل

تکیه پانخل: تکیه پانخل که در اواسط راسته بازار پانخل قرار گرفته در مقایسه با جداره راسته عقب نشسته است؛ بنابراین فضای گشوده و وسیعی در میانه آن ایجاد شده است. سقف تکیه در مقایسه با سایر طاق‌های دیگر بازار مفصل‌تر است و تزیینات کاربردی نیز دارد این سقف که در سال‌های اخیر بازسازی شده است، در وسط آن هرنو بزرگی قرار دارد که نور تکیه را تأمین می‌کند. از شاهدهای موجود روی دیوارهای تکیه مشخص می‌شود که در گذشته دیوارها و طاق‌های آن تزیینات نقاشی داشته که بعدها روی آنها را با گچ پوشاندند. کف تکیه ۶۰ سانتیمتر از کف گذر پانخل بالاتر است و با این اختلاف سطح کل تکیه صورتی همچون یک صفا به خود گرفته است. در این

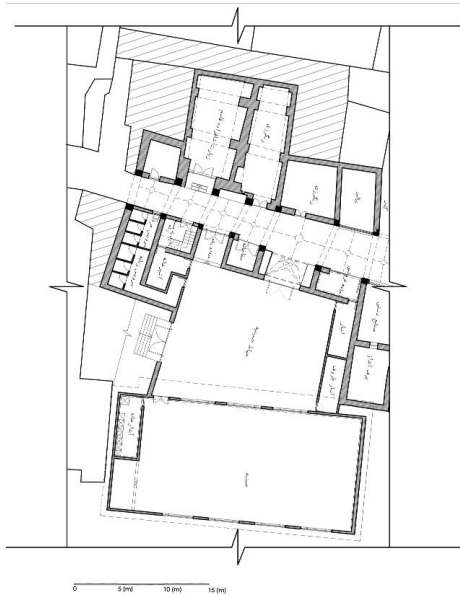
تکیه یک منبر کاشی‌کاری شده و یک سنگابه قرار دارد. روی سکو و در پای منبر تکیه، چند قبر قدیمی و یک کتیبه نیز قابل مشاهده است قبرهای مذکور متعلق به پهلوان مهدی عینکی و ماشالله عینکی^۱ است که پایه‌گذاران و خادمان هیئت ابوالفضل بوده‌اند و احتمالاً در گذشته به برگزاری مراسم در این تکیه اهتمام داشته‌اند (شکل‌های ۳ و ۴). علاوه بر این دو عنصر آیینی ساخته‌شده از چوب نیز در این تکیه قابل مشاهده است. نخست نخلی کوچک و دیگری، عنصری ساخته‌شده از جنس چوب و دارای چرخ که نامش آب فرات است و از آن برای حمل آب و رفع تشنگی عزاداران بهره می‌جسته‌اند.

براساس کتیبه موجود روی چرخابه سال ساخت سنه ۱۳۰۲ است و تعمیر آن در سنه ۱۳۷۳ انجام شده است. همچنین روی بدنه تیرهای افقی این چرخابه متنی در مضمون واقعه کربلا نوشته شده است: زان تشنگان هنوز به عیوق می‌رسد/ یا مظلوم کربلا، یا علمدار کربلا/ فریاد العطش زیبابان کربلا. بر مبنای گفته اهالی بازار پانخل و متولی امامزاده در گذشته از این چرخابه برای حمل ظرف بزرگی از آب استفاده می‌شد. چرخابه در مراسم عزاداری میان هیئت گردانده می‌شد و عزاداران هیئت و مردم را سیراب می‌کرد (شکل ۵).



شکل ۵. چرخابه نهر فرات

چرخابه دیگری بدین منظور در داخل بقعه شاهزاده قاسم بن موسی بن جعفر قرار دارد که از لحاظ قدمت قدیمی‌تر از چرخابه تکیه است و در ساخت آن از هنرهای معرق‌کاری، فلزکاری و... استفاده شده است. این چرخابه شامل بدنه چوبی



شکل ۷. بزرگ‌نمایی از بقعه شاهزاده قاسم و حسینیه ام‌البین

دیوارهای بنا از کف زیارتگاه تا ارتفاع ۶۰ سانتی‌متری با کاشی‌های آبی لاجوردی ۶ ضلعی تزئین شده و بعد از آن تا زیر سقف با گچ اندود شده است. روی دماغه در و بر روی کتیبه‌های هر دو لنگه آن به خط ثلث برجسته و زیبایی صلوات چهارده معصوم و روی قاب‌های کوچک مربع شکل آن هم (علی‌الاعلی) و در قسمت پایین در نیز تاریخ ۹۹۹ [ه. ق] خوانده می‌شود. در وسط جرز غربی بقعه، لوحی از سنگ سیاه نصب شده که دورتادور آن را صلوات بر ائمه معصومین و در میان نیز القاب شاهزاده قاسم بن موسی الکاظم (ع) حجاری شده است. متن کتیبه با این بیت و عبارت پس از آن که تاریخ مرمت بقعه را نیز شامل می‌شود به پایان می‌رسد:

«ز این جای شریف و منزل خوش / که بادا سجده‌گاه شیخ و عالم قدمگاه».

«امیرالمؤمنینست مزار قاسم بن موسی کاظم بروی خلق این درها گشاده برای طاعت و اوراد دائم حبیب صوفی آبادی باخلاص که هست از جان امامان را ملازم بماء روزه سال نهصد و سی عمارت کرد و از جان گشت خادم»

بر جرز دیوار غربی نیز تخته‌سنگ سیاهی نصب نموده‌اند که بدون ذکر تاریخ روی آن نوشته شده است:

در محل قرارگرفتن آب است و نیز چهار گلدسته با بدنه‌ای که از ورق‌های فلزی پوشانده است و یک گنبد کوچک فلزی در سقف آن قرار دارد. بر لبه سقف چوبی آن، نام وقف‌کننده، سال ساخت و نام سازنده به شرح زیر نوشته شده است: وقف نمود به زیارت شاهزاده قاسم بن موسی بن جعفر واقع در پانخل میرزا شکرالله عینکی سنه ۱۲۹۰ ه. ش ساخت بدنه استاد حسن نجار ناصر و گلدسته کار استاد غلامرضا عینکی (شکل ۶).



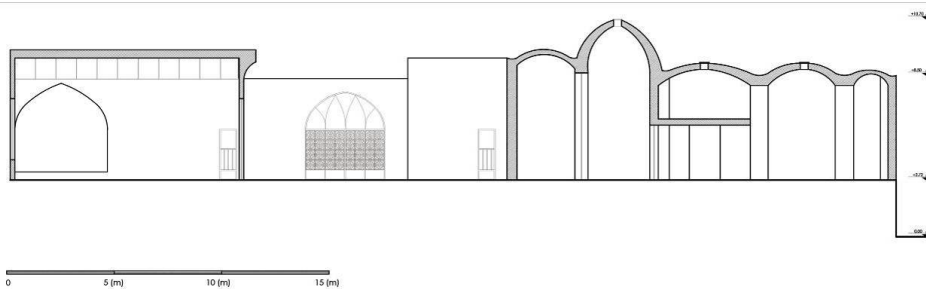
شکل ۶. چرخابه نهر فرات

زیارتگاه شاهزاده قاسم بن موسی بن جعفر: زیارتگاه شاهزاده قاسم در انتهای بازار پانخل و ابتدای گذری که به محله درب باغ راه می‌برد واقع شده است. این زیارتگاه منتسب به شاهزاده قاسم بن موسی از نوادگان امام جعفر صادق (ع) است و به همین نام نیز شهرت دارد. این بقعه فضای کوچکی است که دسترسی به آن از طریق بازار پانخل یا از سوی محله درب باغ میسر است و همچنین تکیه پانخل در سطحی در حدود ۶۰ سانتیمتر بالاتر از کف گذر واقع شده است. بقعه فضای یکپارچه‌ای است که تعدادی قبر در آن وجود دارد و صندوق چوبی مشبکی روی یکی از قبور که منتسب به امامزاده است، قرار دارد. سه طاق که در جهت عمود بر راسته بازار در پی هم قرار گرفته‌اند، فضای تماماً مسقف بقعه را شکل می‌دهند (شکل ۷).

پوشش زیارتگاه شامل سه دهنه طاق است که در سال‌های اخیر تعمیر نیز شده است.

قاسم بن موسی قرار دارد و ورودی اصلی آن نیز در گذر پانخل قرار دارد. این حسینیه شامل حیاط، فضای حسینیه، قسمت زنانه، آشپزخانه، سقاخانه، خانه وقفی در کنار حسینیه و چندین حجره وابسته به فضای حسینیه که تمام این فضاها وقف زیارتگاه هستند (شکل ۸).

هوالذی لایموت زیارت شاهزاده زیارت شاهزاده قاسم بن موسی بن جعفر بانی خیرالله ولد میرزا اسدالله عینکی و خادم این آستانه میرزا ابراهیم شانه‌بند مریمی است (Naraghi, 1995). حسینیه ام‌البینین: حسینیه معروف به ام‌البینین به مساحت هشتصد مترمربع در سنه ۱۳۵۰ شمسی تأسیس شده است (Motamedi Kashani, 1999). درست در برابر زیارتگاه شاهزاده



شکل ۸. برش عرضی از حسینیه ام‌البینین و رنگرزی گلپر

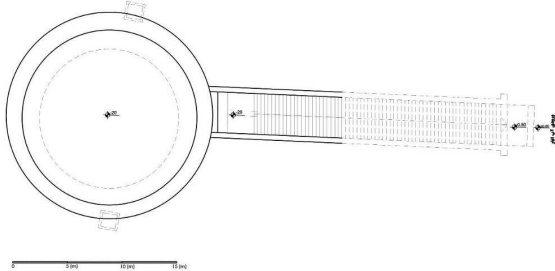
را بر عهده داشته است (Eynaki, 2018). در عین حال باید توجه داشت این فضا صحن و حیاط بقعه محسوب می‌شده است و گونه‌ای از فضای شهری مرتبط با یک زیارتگاه بوده که نمونه دیگر آن در جوار بقعه زیارتگاه گلچقانه وجود داشته است (Jayhani et al., 2019).

بررسی عکس هوایی سال ۱۳۳۵ (شکل ۹) نشان می‌دهد در منتهی‌الیه شمالی محلی که حسینیه ام‌البینین قرار دارد، حیاطی در مقابل بقعه شاهزاده قاسم وجود داشته و راسته بازار پانخل با اتصال به این حیاط به انتها می‌رسیده است. مطلعان محلی خاطرنشان می‌کنند پیش از ساخته شدن حسینیه ام‌البینین، این حیاط نقش تکیه روبازی در برابر حسینیه کهن

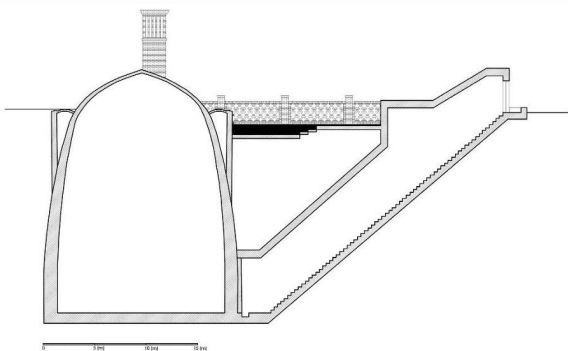


شکل ۹. صحن و حیاط بقعه شاهزاده قاسم

۱۳۳۵ (شکل ۱۶) نشان می‌دهد در زمان یادشده نیز محوطه فوق‌الذکر اگرچه با مساحت کمتری وجود داشته است. گسترده‌شدن این محوطه باز با تخریب برخی خانه‌های جبهه غربی محوطه ارتباط دارد، اما از عکس هوایی ۱۳۳۵ نیز روشن نمی‌شود این محوطه چه کارکردی داشته است. احتمال دارد محوطه یادشده برفانداز بازار بوده باشد. از این نوع فضا هنوز هم در نقاط دیگری پیرامون بازار پانخل قابل مشاهده است. هرچند ابعاد آنها بسیار کوچک‌تر است. برفاندازهای بازار در طرفین آن به‌منظور تخلیه برف روی بام بازار قرار گرفته‌اند. برفانداز جنوبی فضای کوچک و محصور است که برف بام در آن تخلیه می‌شود و علاوه بر آن نور موردنیاز دو حجره را نیز از طریق دریچه‌هایی تأمین می‌کند (شکل‌های ۱۱ و ۱۲).



شکل ۱۱. پلان آب‌انبار دارکوب



شکل ۱۲. برش از مخزن آب‌انبار دارکوب

۵-۳- مالکیت‌ها و کاربری‌ها

عمده مطالعات میدانی و پرس‌وجو از کسبه بازار پانخل، نوع مالکیت فعلی حجره‌ها به تفکیک مالک، اجاره‌ای و وقفی^۳ مشخص شده است. تعدادی از حجره‌هایی که در کنار و همسایگی امامزاده شاهزاده قاسم بن موسی بن جعفر و تکیه

آب‌انبار دارکوب: آب‌انبار دارکوب در شمال گذر بازار پانخل و در محوطه‌ای که به چاله آب‌انبار معروف است، قرار دارد. در حال حاضر پیرامون آب‌انبار و مگر در شرق آن بنایی وجود ندارد. بررسی عکس هوایی سال ۱۳۳۵ (شکل ۱۶) نشان می‌دهد این وضعیت تا حدودی در آن دوره هم وجود داشته است. این آب‌انبار که به شماره ۵۸۹۰ در تاریخ ۱۳۸۱/۳/۲۵ در فهرست آثار ملی ثبت شده است، دارای سردر ورودی، پلکان و محوطه پاشیر و مخزن است و در میانه فضای باز قرار گرفته است. عرض دهانه پلکان ورودی ۳ متر است و اختلاف سطح کف سردر ورودی تا کف محوطه پاشیر بالغ بر بیست متر است. قطر مخزن بالغ بر ۱۷ متر و ارتفاع آن از کف معبر تا زیر سقف حدود ۲۳ متر است. در طرفین مخزن ساختمان دو بادگیر وجود داشته است (Kashan Cultural Heritage, 2001).^۲



شکل ۱۰. ورودی آب‌انبار در سال ۱۳۸۰

کتیبه بنا نشان می‌دهد این آب‌انبار مربوط به اواخر دوران صفوی بوده و سازنده آن محمد دارکوب است. سازه آب‌انبار به‌خصوص وضعیت آن قبل از بازسازی قدمت آن را یادآوری می‌کند. آب‌انبار دارکوب یکی از بزرگ‌ترین آب‌انبارهای کاشان محسوب می‌شود و کالبد نسبتاً سالمی دارد. عکس‌های سال ۱۳۸۰ نشان می‌دهد بنایی روی راه‌پله وجود داشته است که بعدها تخریب شده است. راه‌پله آب‌انبار در امتداد معبری قرار دارد که متصل به راسته اصلی پانخل است و از این طریق با راسته مرتبط می‌شده است (شکل ۱۰).

همان‌طور که پیش‌تر اشاره شد، پیرامون آب‌انبار و به‌ویژه در غرب آن محوطه باز وسیعی قرار دارد. عکس هوایی سال

حجره‌ها اکنون از نظر فعالیت یا به صورت شخصی اداره می‌شوند یا اجاره داده‌اند در پلان شماره ۶ نوع مالکیت هر کدام از حجره‌ها مشخص شده است (شکل ۱۳).

قرار داشتند، وقف این امامزاده بودند و درآمد حاصل از آنها عاید امامزاده و تکیه می‌شد، اما بعدها از تملک آن خارج شد و در حال حاضر در مالکیت افراد شخصی قرار گرفته است. این



شکل ۱۳. مالکیت و بهره‌گیری از فضاها، خصوصی (بهره‌گیری توسط مالک و مستأجر) و وقفی

دیگری به فعالیت‌های عطاری و نانوايي و بقالی و کفاشی و سلمانی اختصاص دارد. به تازگی در برخی حجره‌ها فعالیت‌های خدماتی مانند رستوران و سفره‌خانه بر پا شده است. در جدول زیر، تعداد واحدهای مختص مشاغل پرتکرار و درصد آنها ذکر شده است.

براساس مطالعات میدانی انجام‌گرفته عمده فعالیت حجره‌داران این بازار از قدیم به کارگاه‌های رنگرزی و عرضه نخ و تعمیرات فرش اختصاص داشته و در حال حاضر نیز بیشترین تعداد حجره‌ها به عرضه نخ (خامه‌فروشی) و رنگرزی اختصاص دارد و از پشت‌بام آن برای پهن کردن خامه‌های رنگ‌شده در کارگاه‌های رنگرزی استفاده می‌شود. علاوه بر آن، دکان‌های

جدول ۳. عمده فعالیت حجره‌داران

نوع کاربری	خامه‌فروشی	رنگرزی	عطاری	لباس‌فروشی	مسگری	گالری هنر	خدماتی	سایر مشاغل	تعداد حجره‌ها
تعداد	۷	۲	۲	۲	۳	۳	۶	۳۱	۵۶
درصد	۱۲/۵	۳/۵	۳/۵	۳/۵	۵/۳	۵/۳	۱۰/۷	۵۵/۳	

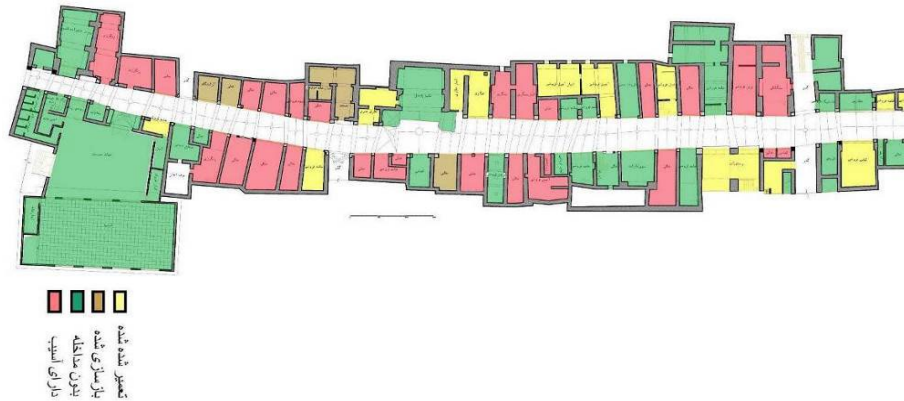
۳-۶- وضعیت کالبدی حجره‌ها

(قابل استفاده)، حجره‌های نوسازی‌شده و تعمیرشده و حجره‌های بازسازی شده (شکل ۱۴).

بررسی حجره‌ها نشان می‌دهد در کل بازار پانخل حجره‌ها از نظر وضعیت کالبدی فضایی شامل چهار دسته می‌شوند که عبارت‌اند از: حجره‌های بازسازی‌شده، تعمیرشده، بدون مداخله

جدول ۴. وضعیت کالبدی حجره‌ها

وضعیت کالبدی حجره‌ها	بازسازی شده	تعمیر شده	بدون مداخله (قابل استفاده)	دارای آسیب	تعداد کل حجره‌ها
تعداد	۳	۱۲	۳۴	۲۱	۵۶
درصد	۵/۳	۲۱/۴	۶۰/۷	۳۷/۵	



شکل ۱۴. وضعیت کالبدی حجره‌ها

۷-۳- ابعاد غیر کالبدی گذر پانخل به‌عنوان مسیر دسته‌های عزاداری

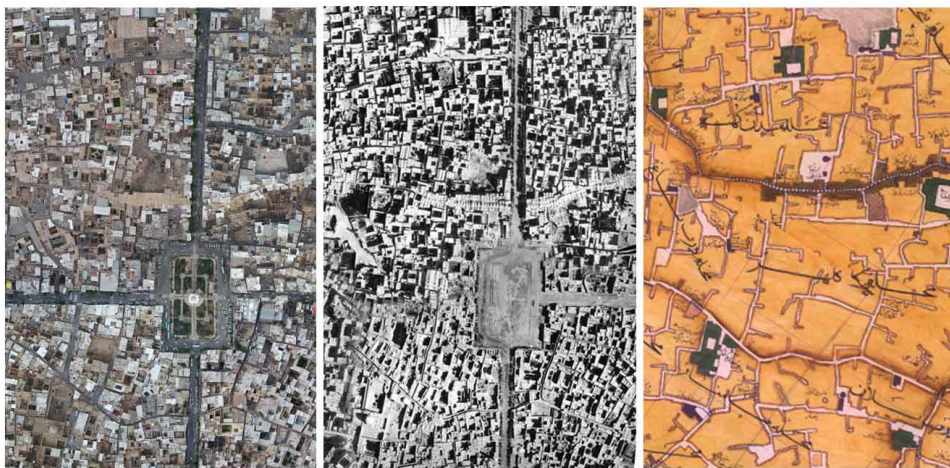
بازار پانخل علاوه بر کاربرد آن به‌عنوان محل کسب و درآمد و مسیر گذر بودن، نقش مهمی در عملکردهای اجتماعی و فرهنگی کاشان طی سال و به‌خصوص در ایام محرم دارد. این بازار به‌واسطه وجود تکیه پانخل و حسینیه ام‌البین و نزدیکی به مسجد کهنه و میدان کمال‌الملک مرکز مهم گردهمایی مردم محسوب می‌شود. پانخل کاشان که نقطه معروفی از شهرستان کاشان است، عبارت است از: محل و مکانی که حسینیه بابا شرف‌الدین کاشی مشهور به بابا شرف‌الدین در آن احداث گردیده و در ابتدای بازار سرپوشیده کاشان قرار دارد و از بدو تأسیس آن تا زمانی که برای خیابان‌کشی و احداث خیابان باباافضل قسمتی از بازار خراب شده و حسینیه پانخل را از بازار جدا نموده است. مهم‌ترین مرکز عزاداری و اجتماع دسته‌های حسینی کاشان بوده و میرزا شرف‌الدین که مؤسس حسینیه مذکور است، حاکم کاشان و از سادات و رجال معنوی و متنفذ شهر بوده که مردم کاشان همگی از وی اطاعت می‌کرده و امری را بدون اراده وی انجام نمی‌داده‌اند و شاه‌طهماسب صفوی را به وی التفات زیادی بوده است، اما علت اینکه میرزا شرف‌الدین حسینیه مذکور را در اینجا تأسیس کرده: اولاً به‌خاطر اینکه خود از علاقه‌مندان به حضرت اباعبدالله‌الحسین بوده و به اقامه مجالس و مراسم عزاداری آن حضرت اهتمام می‌داده. ثانیاً

به‌خاطر آنکه از ایجاد اختلاف و زد و خوردی که سال‌ها بین دسته‌های حسینی در بازار و موقع روبه‌رو گردیدن و سبقت‌گرفتن از همدیگر به‌عنوان حیدری و نعمتی به وجود می‌آمده و گاهی منجر به زد و خورد و قتل و خونریزی می‌گردیده جلوگیری و چاره‌جویی نماید؛ بنابراین حسینیه مذکور را در آخر بازار کاشان تأسیس نموده و مقرر نموده که هر دسته‌ای در روز معینی برای عزاداری خارج گردیده و از کجا تا کجا برود تا اینکه با دسته دیگر برخورد و اخلاف و نزاع در بین آنها ایجاد نگردد (Motamedi Kashani, 1999). شرف در آن زمان مسیرهای ورود و خروج هیئت‌های عزاداری را برای جلوگیری از زدو خورد بین هیئت‌ها تعیین کرد، اما بعد از احداث خیابان فاضل نراقی و دونیم‌شدن بازار و جداسدن پانخل از بازار به‌وسیله نیمی از دسته‌های که از داخل شهر هستند و مسیر ورودشان از حسینیه پانخل است اجرا می‌شود، اما بنا بر سنت قدیمی و احترام به باباشرف که مسیرهای ورود و خروج هیئت‌ها را وضع کرده بود. این هیئت از تکیه پانخل وارد شده و به سمت مسجد میدان کهنه که بزرگ‌تر از حسینیه است، خروج می‌کند. این هیئت‌ها از سال ۱۳۲۰ به مسجد جامع میدان کهنه که تعمیرات و مرمت آن به‌وسیله حاج حسین نراقی انجام شده، انتقال یافته است، اما همه‌ساله در موقع رفتن به بازار طبق مرسوم و به‌موجب مقرراتی که میرزا شرف‌الدین برای ورود و خروج دسته‌های وضع نموده و اجرا می‌نموده‌اند ابتدا وارد

۲-۸-۳- آسیب‌شناسی الگوهای کلان شهری

مطالعه آسیب‌های واردآمده به الگوهای کلان از طریق بررسی وضعیت محدوده موردنظر در دهه‌های ابتدای این سده و پیش از ساخت خیابان‌های باباافضل و فاضل نراقی، دوره‌ای طولانی میانی دهه ۱۳۳۰ تا دهه ۱۳۷۰ و همچنین توسعه‌های شهری دو دهه اخیر امکان‌پذیر است (شکل ۱۶). مقایسه وضعیت محدود در دو وضعیت اول نشان می‌دهد عمده تغییر ایجادشده در الگوی کلان محدوده شهری، افزوده شدن دو خیابان در دو کرانه شرقی و جنوبی محدوده است. مشخص است ساخت این دو خیابان پاره‌ای از مهم‌ترین گذرها و معابر همچون گذر اصلی بازار را برش داده است و از این طریق الگوی کلان شهری را تغییر داده است، اما از دهه ۱۳۴۰ تاکنون تغییرات عمده به این شکل ادامه نیافته و بعد از سپری شدن سالیان طولانی بدون تغییرات چشمگیر تا حدود دهه ۱۳۷۰، طی دو دهه اخیر الگوی شهری از طریق دیگری تغییر کرده

است. همان‌طور که در شکل ۱۶ دیده می‌شود، معابر اعم از معابر مهم همچون گذر پانخل و دیگر معابر فرعی شکل خود را حفظ کرده‌اند، اما در عین حال به تدریج موضوع تعریض در جهت بهبود دسترسی سواره بوده‌اند؛ بنابراین اگرچه معابر جدید چندانی در این محدوده ساخته نشده‌اند، شکل و الگوی معابر تغییر کرده و این موضوع تغییر الگوی شهری را نیز به دنبال داشته است؛ به‌خصوص که این تعریض‌ها عوارض جانبی دیگری همچون تخریب و نوسازی واحدهای مجاور معابر را در پی داشته است؛ بنابراین هم شکل کلی معابر و هم ساخت‌وساز پیرامون آنها تغییر کرده است. تخریب گذرهای اصیل، ایجاد گذرهای جدید از طریق تخریب ساختمان‌های تاریخی، از جمله صدمات و آسیب‌هایی هستند که به بافت تاریخی محدوده موردنظر وارد کرده‌اند و تأثیر منفی بر بازار و عناصر مهم موجود در همسایگی آن گذاشته‌اند. این تغییرات هنوز هم ادامه دارد و بیم آن می‌رود در سال‌های آتی، الگوی شهری محدوده موردنظر را به کلی از ارزش‌های اولیه خود تهی کند.



شکل ۱۶. نقشه کاشان در انتهای دوره قاجار تصویر (مهندسان مشاور شهر و خانه، ۱۳۷۴)، (وسط) نقشه هوایی سال ۱۳۳۵ (چپ) نقشه هوایی سال ۱۳۹۷

از مقایسه الگوهای تهیه‌شده همان‌طور که در الگوی تهیه‌شده از سال ۱۳۳۵ مشاهده می‌شود، بافت شهری دارای انسجام بیشتری است و نیز گذرها به‌صورت ارگانیک شکل گرفته‌اند، اما در الگوی سال ۱۳۹۷ بافت‌ها از هم گسسته‌اند و زمین‌های مخروبه بیشتری در داخل بافت مشاهده می‌شود که بیشترین علل تخریب بافت تاریخی، سوق دادن مسیرها از سمت

داخل بافت اصلی به داخل بافت‌های تاریخی و تعریض معابر در داخل بافت بوده است. به این موضوع باید از بین بردن گذرهای سرپوشیده در گذر درب باغ و قسمت‌هایی از گذر بابا ولی برای تعریض ترشدن گذرهای محلی و در جهت تسهیل عبور و مرور خودروها را نیز افزود (شکل ۱۷).



شکل ۱۷. (راست) شاخصه فضایی محدوده بازار پانجل در سال ۱۳۳۵ (ب) شاخصه فضایی محدوده بازار پانجل در سال ۱۳۹۷



شکل ۱۸. (راست) نقشه محدوده شهری پیرامون بازار پانجل در دهه ۱۳۳۰، تهیه شده براساس عکس هوایی ۱۳۳۵ تراکم ابنیه در سطح (چپ) عکس هوایی ۱۳۹۷ تراکم ابنیه در سطح

دهه‌های اخیر ضروری است. شکل ۱۶ که محدوده موردنظر را در سال‌های ۱۳۳۵ و ۱۳۹۷ نشان می‌دهد، آشکار می‌کند الگوی میانی یا بافت حاصل از کنار هم قرارگیری فضاهای ساخته شده و باز تغییرات قابل توجهی کرده است. برای مقایسه بهتر، عکس هوایی سال‌های یادشده به صورت نقشه درآمد تا

۳-۸-۳- آسیب‌شناسی بافت یا الگوی میانی محدوده شهری

برای درک بهتر آسیب‌های واردشده به بافت محدوده شهری موردنظر مقایسه وضعیت کنار هم قرارگیری فضاهای ساخته شده و فضاهای باز و بررسی تغییرات نسبت این دو طی

میدانچه مقابل شاهزاده قاسم است که می‌توان آن را نقطه پایانی راسته بازار یادشده دانست. متأسفانه میدانچه یادشده که فضایی نزدیک به یک تکیه کوچک داشته است، در بهانه ساخت حسینیه ام‌البینین تخریب شده و الگوی مهم ترکیب یک بنای زیارتگاهی و میدانچه مقابل آن که در محلات دیگری همچون گلچقانه نیز وجود داشته از بین رفته است. دو آسیب اخیر در ابتدا و انتهای بازار پانخل، مواجهه اولیه با این راسته را از شکل اصیل آن دور کرده و صورتی تغییر یافته را به نمایش می‌گذارد.

۵-۸-۳- آسیب‌شناسی نسبت میان محدوده

بازار پانخل و محیط شهری پیرامون

در این بخش ارتباط میان محدوده بازار پانخل و محیط شهری پیرامون مطالعه و آسیب‌شناسی خواهد شد. محدوده بازار پانخل در حال حاضر غربی‌ترین بخش بازار کاشان است و تا حدود قابل توجهی بخش مستقلی از پیکره بازار محسوب می‌شود. برای شناخت نسبت میان این محدوده با بستر شهری آن، توجه به دو مقیاس ضروری است. نخست لازم است وضعیت محدوده مورد نظر در ساخت فضایی کل شهر مطالعه شود و سپس ارتباط آن با محیطها و محله‌های هم‌جوار بررسی شود.

بررسی آسیب‌شناختی حضور بازار پانخل در ساختار

فضایی کاشان: جایگاه بازار پانخل در ساختار فضایی کاشان براساس مطالعات اسپیس سینتکس بررسی شده است. مطالعه یادشده بر شناخت ساختار ساختار فضایی شهر در سه دهه ۱۳۰۰ و پیش از ساخت خیابان‌های جدید، ۱۳۴۰ و پس از ساخته شدن خیابان‌های اصلی و میدان کمال‌الملک و دهه ۱۳۹۰ استوار است. بررسی و مقایسه میزان انسجام کلان برای معابر کاشان در سه دوره یادشده نشان می‌دهد راسته پانخل و گذر نو از مجموعه بازار کاشان در دهه ۱۳۰۰ و پیش از ساخت شدن خیابان‌های دوره پهلوی بیشترین میزان انسجام کلان را در نسبت با سایر راسته‌های بازار و همچنین گذرهای مهم شهر دارا بوده‌اند. این موضوع نشان می‌دهد. تفسیر این گراف (شکل ۱۹ چپ) آشکار می‌کند راسته پانخل در ترکیب با راسته گذر نو در امتداد شرقی خود و همچنین دو گذر دیگر در همان حوالی، هسته و قلب شهر تاریخی را تشکیل می‌داده‌اند. بنا بر بررسی

تغییرات رخ داده شده و ترکیب کلی بافت به صورت روشن‌تری قابل مقایسه باشد (شکل ۱۸). مقایسه دو نقشه یادشده نشان می‌دهد در محدوده‌های واقع در غرب و شمال بازار پانخل میزان تخریب واحدهای سازنده بافت بیشتر بوده است. در عین حال مقایسه دو نقشه تهیه شده آشکار می‌کند در محدوده‌های یادشده، با تغییر الگوی ساخت‌وساز از الگوی حیاط مرکزی به الگوی توده‌گذاری ۶۰-۴۰، هم شکل و الگوی بافت تغییر کرده و هم پیوستگی بخش‌های وسیعی از بافت محدوده شهری مورد نظر از بین رفته است.

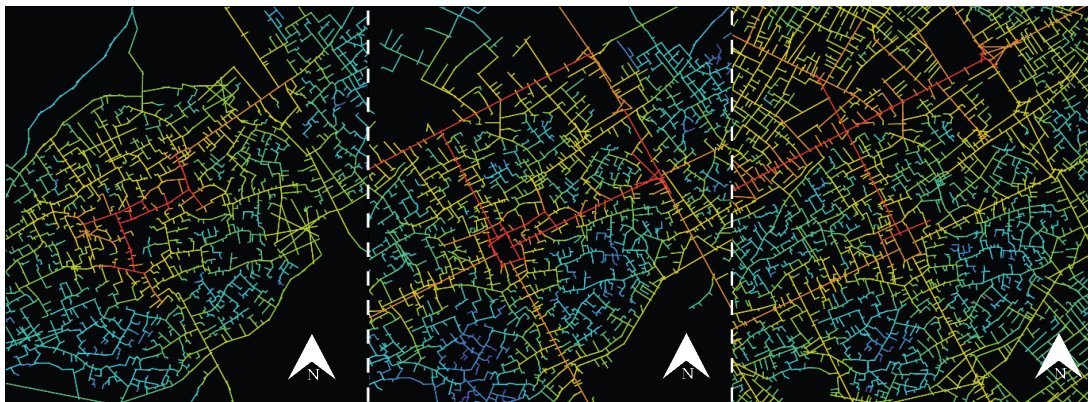
۴-۸-۳- آسیب‌شناسی الگوهای خرد (فرم بناها)

علاوه بر تغییر و تحولات صورت گرفته در الگوی مسیرها و دسترسی‌های شهری، شکل و ظاهر اصیل بناها نیز دستخوش تغییرات وسیعی شده‌اند. امروزه خانه‌های اصیل کاشان با حیاط‌های مرکزی، جای خود را به ساختمان‌های بلندمرتبه داده‌اند. ارتفاع بلند بناهای نوساز در بافت سنتی که بناهایش عموماً به صورت یک تا دو طبقه هستند، سبب برهم خوردن ریتم و خط آسمان بافت تاریخی شده‌اند و نظم بصری را از بین برده‌اند. همچنین احاطه شدن بناهای تاریخی با بناهای نوساز و بلندمرتبه که دارای الگو و ظاهری متفاوت در ساخت و نیز تعدد مصالح در نما هستند و هیچ سنخیتی با بافت تاریخی گذر پانخل و در امتداد آن گذر درب باغ ندارند، آسیب‌های بصری بسیاری به ساختار بافت تاریخی وارد کرده است، اما در ارتباط با راسته بازار پانخل توجه به نکاتی دیگر ضروری است. اگرچه الگوی کلی راسته حفظ شده اما برخی تغییرات قابل‌شناسایی است. نخست تغییرات ایجاد شده در اثر نوسازی برخی حجره‌هاست که در اثر تعمیرات وسیع رخ داده‌اند.

علاوه بر این، برخی حجره‌ها با مداخلات وسیع و ساخت زیرزمین و بالاخانه مواجه بوده‌اند و تعداد بسیار زیادی از حجره‌ها با تغییرات ناشی از تغییر درها روبه‌رو شده‌اند. در مسیر راسته پانخل دو تغییر دیگر نیز قابل توجه است. نخست درگاه ورود به بازار از سوی خیابان باباافضل است که ناخواسته و در اثر تخریب ناشی از ساخت خیابان به شکل امروزی درآمده و تغییراتی را نیز شاهد بوده است. تغییر مهم دیگر، تخریب

پانخل در شهر جدید که ابعاد و شکلی متفاوت با شهر تاریخی دارد، باز هم روندی نزولی داشته و از جایگاه آن به‌عنوان بخشی از قلب شهر تاریخی و بخش غربی و مهم بازار کاشان به راسته‌ای حاشیه‌ای تنزل یافته که اهمیت آن تنها در نزدیکی و اتصالش به خیابان بابافضل قابل تبیین است (شکل ۱۹ راست).

میزان انسجام کلان، این وضعیت چهار دهه بعد و پس از ساخته‌شدن خیابان‌های اصلی متقاطع در میدان کمال‌الملک تغییر کرده و از میزان آن کاسته شده و در عوض، خیابان بابافضل نقش مهمی به‌عنوان هسته نوین شهر از نظر ساخت فضایی را بر عهده گرفته است (شکل ۱۹ وسط). بررسی میزان انسجام کلان در دهه ۱۳۹۰ نشان از آن دارد که وضعیت راسته



شکل ۱۹. میزان انسجام کلان کاشان در دهه‌های ۱۳۰۰ (چپ)، ۱۳۴۰ (وسط) و ۱۳۹۰ (راست). تصویرها نواحی نزدیک بازار را نمایش می‌دهند.

میدان کمال‌الملک و پاره‌ای تغییرات پس از آن سبب شده محله کلهر تقریباً ساختار و محدوده خود را از دست بدهد. علاوه بر این خیابان بابافضل نیز ارتباط وسیع این گذر با محله پنجه‌شاه را از بین برده است. البته باید در نظر داشت محله یادشده نیز در اثر ساخت خیابان فوق‌الذکر به دوباره تقسیم شده و جایگاه گذشته خود را از دست داده است. در شمال محدوده بلافضل راسته پانخل، گذر واقع در جنوب مسجد جامع در حال تغییر از یک گذر تاریخی به خیابانی در دل بافت است؛ بنابراین بیم آن می‌رود که محدوده موردنظر از نواحی تاریخی شمالی نیز منفک شود. بهترین وضعیت در نحوه ارتباط راسته پانخل و محله درب باغ و مرکز آن قابل مشاهده است. خوشبختانه وضعیت نسبتاً پایدار این محله و ارتباط مستقیم آن با راسته پانخل سبب شده تا وضعیت این بخش با آسیب کمتری همراه باشد. از این بابت شاید بتوان مهم‌ترین محدوده‌ها و عناصر بلافضل راسته پانخل را خیابان بابافضل و میدان کمال‌الملک و همچنین مرکز محله درب باغ دانست که هرگونه بهبود در وضعیت آنها به بهبود موقعیت و وضعیت راسته موردنظر نیز

بررسی آسیب‌شناختی حضور بازار در محیط شهری

بلافضل: بازار پانخل با جهت‌گیری شرقی - غربی، از حد شرقی با جدارده خیابان بابافضل و از حد غربی با گذر درب باغ در ارتباط است و از حد شمالی حدود دوسوم بدنه متصل به زمین مخروطی است که در حال حاضر کاربری پارکینگ دارد و از حد جنوبی دربردارنده بافت پیرامونی اطراف به‌طور بی‌واسطه و بلافضل با بنای بازار است. بناهای متصل به بدنه بازار عموماً بناهای مسکونی هستند و این اتصال بلافضل و بی‌واسطه به بدنه بازار آسیب‌های فراوانی به آن به‌ویژه در بدنه جنوبی خواهد بود که بیشترین اتصال را با بناهای اطراف دارد. از جمله این آسیب‌ها، تحمیل بارهای وارده ناشی از ساخت‌وساز و تخریب بناهای مجاور، افزایش و نفوذ میزان رطوبت و نوسانات بناهای مجاور است که سبب تضعیف مقاومت بنای پیر و فرسوده بازار می‌شود. تغییرات ایجادشده در نسبت محدوده موردنظر با بستر شهری بلافضل نیز موضوعی نیازمند توجه است. گذر پانخل در میانه چهار محله تاریخی میدان کهنه، پنجه‌شاه، کلهر و درب باغ واقع بوده یا در ارتباط نزدیکی با آنها قرار داشته است. ساخت

مهمی در کنار بازار پانخل دارد. ساخت این میدان تخریب بخش وسیعی از بافت را در پی داشته است. از جمله میدان یا حسینیه باباشرف و عناصر وابسته به آن مانند حمام و چاه که موقوفه بوده‌اند و با بازار پانخل نیز ارتباط وسیعی داشته‌اند. این در حالی است که خود میدان کمال‌الملک نیز با وجود پارک ساخته‌شده در میان آن نتوانسته به یک میدان شهری پویا و فعال تبدیل شود و جایگاهش در حد مسیر ارتباطی و توقفگاه خودرو فروکاسته شده است و جداره‌های اطراف میدان به ارتباط میان این فضای وسیع و بازار کمکی نکرده است. این ناهمخوانی در تضاد با نقش تاریخی و فرهنگی گذشته میدان باباشرف و محله تاریخی کلهر که تخریب شده است قرار دارد و موجب تضعیف رابطه بین بازار و فضاهای شهری پیرامون شده است.

با توجه به جدول ۳ عمده فعالیت حجره‌داران بازار پانخل از قدیم به کارگاه‌های رنگرزی و عرضه نخ و تعمیرات فرش اختصاص داشته است. در حال حاضر نیز بیشترین تعداد حجره‌ها به عرضه نخ (خامه‌فروشی) و رنگرزی اختصاص دارد. در مقایسه کاربری‌های قدیم و حال حاضر حجره‌های بازار، ۲۱ درصد از حجره‌ها کاربری‌های اصیل خود را حفظ نموده‌اند. در جدول ۵ نیز تعداد و نوع فعالیت حجره‌ها مشخص گردیده است.

بیشترین حجره‌های فعال در بازار پانخل در منتهی‌الیه شرقی و در نزدیکی خیابان باباافضل قرار گرفته‌اند. هرچقدر به قسمت‌های انتهایی بازار در سوی غربی آن نزدیک می‌شویم، از تعداد حجره‌های فعال کاسته می‌شود. همان‌طور که قبلاً ذکر شد، بیشترین فعالیت حجره‌داران به عرضه نخ و رنگرزی اختصاص دارد و علاوه بر آن‌ها، دکان‌های عطاری و نانویی، بقالی و آجیل‌فروشی و نیز فضای خدماتی مانند رستوران، سفره‌خانه، کفاشی و سلمانی برای خدمات‌دهی به تجار بازار و محله‌های اطراف در این گذر فعالیت می‌کنند. با وجود تعطیلی حدود ۲۷ درصد از حجره‌ها و فعالیت‌نداشتن دائمی حدود ۱۷ درصد دیگر، این راسته هنوز در ایامی از سال بستر فعالیت‌های اجتماعی و مذهبی است و در ایام محرم جایگاه تاریخی خود را بازمی‌یابد و نمایش می‌دهد (شکل ۲۰).

منجر خواهد شد. علاوه بر این، زمین گسترده واقع در شمال راسته نیازمند توجه بیشتری است. این فضای باز قدیمی که در سال‌های اخیر با تخریب برخی واحدهای مجاور توسعه یافته، نیازمند برنامه‌ریزی و ساماندهی است تا از این طریق بتوان وضعیت محدوده باافضل راسته پانخل را سازمان‌دهی کرد.

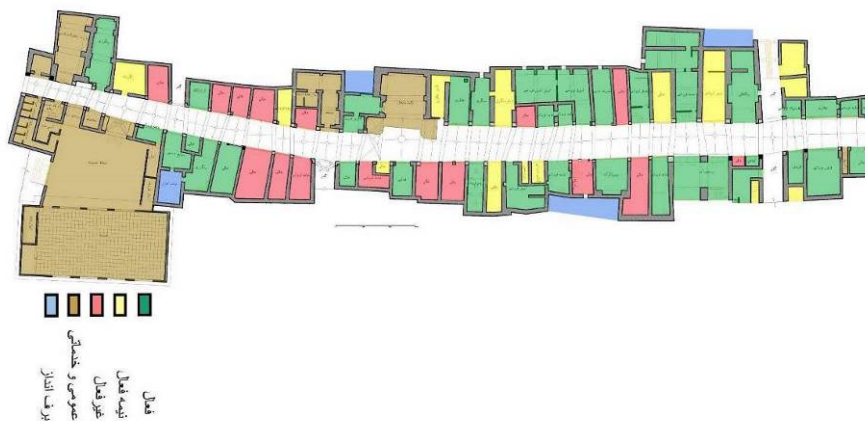
۶-۸-۳- آسیب‌شناسی کارکردی

بازار پانخل به‌عنوان بخشی از بازار دربردارنده کارکردهای متنوعی همچون تجاری، صنعتی، مذهبی و خدماتی بوده است. با وجود این، بازار در پیوند با محیط شهری پیرامون و ساخت شهر تاریخی بوده و از این‌رو از گذشته بستری برای انجام برخی فعالیت‌ها بوده است. مهم‌ترین و بزرگ‌ترین آسیب با احداث خیابان باباافضل به بازار پانخل وارد شده است. ساخت این خیابان موجب گسستگی بازار پانخل از بدنه بازار کاشان شده و آن را به انزوا کشانده است. از طرفی احداث این خیابان و افزایش واحدهای تجاری پیرامون بازار در خیابان باباافضل، مخصوصاً در اطراف بازار سنتی موجب کاهش مراجعه‌کنندگان به بازار شده و فعالیت تجاری آن را محدود کرده است که این موضوع به کارکرد اقتصادی بازار آسیب رسانده است و پیش‌بینی می‌شود با ادامه روند کنونی، بازار بیش از این نیز منزوی شود. در عین حال باید توجه داشت ساخت خیابان آسیب کمتری به راسته گذر نو در سوی شرقی خیابان باباافضل وارد کرده است. علت احتمالاً امتداد طولانی مسیر بازار در جانب شرقی خیابان یادشده است. از دیگر معضلات این محدوده، گسیل‌دادن مسیرهای سواره به داخل بافت، تعریض گذرها و تخریب‌های برخی واحدها و تبدیل آنها به پارکینگ و زمین‌های بلااستفاده است. این اقدامات علاوه بر تغییر در ساخت شهری، آسیب‌های کارکردی را نیز در پی داشته است. از طرف دیگر تمایل‌نداشتن به زندگی در بناهای تاریخی به تخلیه بخش وسیعی از خانه‌ها منجر شده است. همچنین بناهایی مثل آب‌انبار دارکوب و آب‌انبار واقع در مرکز محله درب باغ بلااستفاده شده یا از رونقشان کاسته شده است. این موضوع شکل روابط داخلی محلات و جایگاه زیرساخت‌ها را تغییر داده است.

میدان کمال‌الملک به‌عنوان یک فضای وسیع شهری و بزرگ‌ترین میدان کاشان علاوه بر مسیر عبور و مرور، جایگاه

جدول ۵. میزان فعالیت حجره‌ها^۴

میزان فعالیت حجره‌ها	فعال	نیمه‌فعال	غیرفعال	تعداد کل حجره‌ها
تعداد	۳۲	۹	۱۵	۵۶
درصد	۵۷/۱	۱۶/۷	۲۶/۷	



شکل ۲۰. میزان فعالیت حجره‌ها^۵

۷-۸-۳- نگاهی به وضعیت بازار کاشان

راسته بازار پانخل علاوه بر کارکرد اقتصادی به‌واسطه وجود عناصری مثل تکیه پانخل، امامزاده شاهزاده قاسم، حسینیه ام‌البین و آب‌انبار دارکوب دارای جایگاه مهمی در شهر کاشان به لحاظ ارزش‌های فرهنگی، اجتماعی و عملکردی است و مرکز مهم گردهمایی در ایام خاصی از سال محسوب می‌شود. بازار پانخل از طریق گذرها و دسترسی‌های متعدد دارای ارتباط به محلات و محدوده‌های مجاور و میدان کمال‌الملک و خیابان باباافضل است و جایگاه آن در شهر تاریخی کاشان بنا بر مطالعات بیرشک حدود شهر اولیه کاشان را مشخص می‌کند و در امتداد گذر تاریخی قرار گرفته است.

بازار پانخل تا دهه‌های آغازین این سده جزء پیوسته‌ای از بازار تاریخی کاشان بوده و سپس با احداث خیابان باباافضل در دوران پهلوی از آن جدا شده و در سمت غربی خیابان یادشده قرار گرفته است. این انقطاع سبب از بین رفتن یکپارچگی بازار شده و آسیب‌های غیرقابل‌جبرانی به بدنه بازار و کارکردهای آن به لحاظ اقتصادی، فرهنگی، عملکردی و بافت تاریخی اطراف

آن وارد کرده است. از طرفی نیز تحولات صورت‌گرفته در دهه‌های گذشته در سه الگوی شهری کلان، میانی و خرد از جمله عوامل اصلی در به وجود آمدن وضعیت نابسامان کنونی بازار شده‌اند.

در الگوی کلان‌شهری، ساخت خیابان‌های شطرنجی و عمود بر هم سبب ایجاد انقطاع بازار و از بین رفتن گذرها و معابر اصلی شده و از طرفی نیز کشاندن مسیرهای سواره به داخل بافت از طریق تخریب و تعریض معابر تغییرات وسیعی در الگوی کلان‌شهری ایجاد کرده است. در الگوی میانی نیز تغییر الگوی ساخت‌وساز از الگوی حیاط مرکزی به توده‌گذاری تبدیل شده و از هم گسستی بافت و به وجود آمدن زمین‌های مخروبه بیشتری در داخل بافت ایجاد شده است. در الگوی خرد برهم‌خوردن ریتم و خط آسمان بافت تاریخی با ساخت ساختمان‌های بلندمرتبه با تعدد مصالح و ظاهری متفاوت در بافت سنتی آسیب‌های بصری بسیاری به ساختار بافت تاریخی وارد کرده است.

۴- نتیجه‌گیری

این مقاله در پی پاسخ‌گویی به دو پرسش است که مهم‌ترین خصوصیات بازار پانخل چیست و همچنین چه آسیب‌هایی به این بازار وارد شده است؟ در پی پاسخ به این پرسش‌ها، بررسی‌ها و مطالعاتی از موقعیت و سابقه تاریخی گذر و بازار پانخل در چند دهه گذشته صورت گرفت که این مطالعات نشان می‌دهد تغییر و تحولات شهری صورت گرفته در این ناحیه از کارایی بازار کاسته و جایگاه آن تنها به یک محور ارتباطی تنزل یافته است. مطالعه برداشته‌های میدانی و اطلاعات دقیق و متریک از کالبد بازار از جمله پلان، نمابرس و... در جهت ثبت وضعیت فعلی بازار و اقدامات حفاظتی انجام شد. بررسی‌ها و مطالعاتی نیز در ارتباط با وضعیت اقتصادی، نوع مشاغل، فعالیت‌ها و وضعیت فرهنگی بازار صورت گرفت و همچنین گراف‌هایی از بافت و الگوی محدوده شهری از نظر گذرها و تخریب‌های صورت گرفته در بافت اطراف بازار و نوع ساخت‌وساز تهیه شد و در مقایسه با چند دهه گذشته قرار گرفت. این مقایسه نشان می‌دهد تغییر و تحولات صورت گرفته اثرات سوء بسیاری به بازار، از لحاظ کالبدی، اقتصادی، فرهنگی و بافت اطراف آن وارد کرده است. در وضعیت فعلی، بیش از یک‌سوم بازار به صورت خاموش یا نیمه‌خاموش درآمده است و کسبه بازار که اغلب از ساکنان محدوده اطراف بازار بودند یا تغییر حرفه داده‌اند یا مهاجرت کرده‌اند و بیشتر حجره‌ها نیز به حرفه غیر همخوان با یک بازار سنتی در حال فعالیت هستند. با ادامه روند کنونی و

تمایل‌نداشتن به سرمایه‌گذاری و فعالیت در آن، موجبات آسیب‌های بیشتر به اقتصاد، کالبد و حتی محدوده اطراف آن فراهم خواهد شد؛ در نتیجه با اقدامات حفاظتی از کالبد بازار تاریخی و بازتعریف آن به‌عنوان مرکز تجاری - تاریخی شهر و همچنین قابلیت اعطای کاربری به مجموعه‌های متصل به بازار مانند آب‌انبار دارکوب در جهت تقویت فعالیت‌های اقتصادی می‌تواند گام‌های مهمی در جهت احیای بازار پانخل باشد و مانع تخریب و فرسودگی این بنای ارزشمند شود.

سپاسگزاری

از کسبه و اهالی بازار پانخل که در انجام برداشته‌ها و مطالعات میدانی همکاری لازم را با این‌جانبان داشتند و اطلاعاتشان را در اختیار ما گذاشتند، قدردانی می‌شود. این مقاله برگرفته از رساله کارشناسی ارشد نویسنده نخست با عنوان «مرکز هنر و فرهنگ بازار پانخل؛ طراحی معماری میان‌افزا با هدف حفاظت ترمیمی و احیای بازار تاریخی» در دانشکده معماری و هنر دانشگاه کاشان و به راهنمایی نویسنده دوم به انجام رسیده است.

منابع مالی

وجود ندارد.

تعارض منافع

بین نویسندگان تعارضی در منافع وجود ندارد.

References

- Abbasi, Z., Habib, F., & Mokhtabad, M. (2015). Analysis of factors affecting the environmental ideas in the traditional sense; Case Study: Comparative traditional market and commercial complex Safavid Kashan. *Urban Management*, 1(40), 159- 176.
- Alemi ,B., & Kamali Zarchi, S. (2021). Study of historical evolution and formation of Jameh Mosque of Kashan. *Journal of Architecture in Hot and Dry Climateis*, 9(13), 39-57.
- Ataei Shad, H., Rafieian, M., & Ranjbar, E. (2018). The Effects of Reuse of Historic Buildings on Regeneration of Historic Fabrics of Kashan. *Journal of Conservation and Architecture in Iran*, 7(14), 103-116.

- Birashk, S. (1997). Development Process and the Evolution of the City of Kashan. In *In Proceedings of the Congress of Architecture and Urban Planning of Iran* (First ed., pp. 379-399). Tehran: Cultural Heritage Organization.
- Birashk, S. (2020). *Kashan (Development Process and the Evolution of Kashan)*. Tehran: Urban Development and Improvement Organization.
- Dadvar, S., Danesh, F., & Abbasi, Z. (2016). Examine the physical structure of the market as a vital element of the old urban fabric QWERTYUIOP; Case study: Kashan market. *Journal of urban management*, 1(44), 231- 252.
- Eynaki, M. (2018). *Personal Communication*. Kashan: Boqa of Imamzadeh Qasim.
- Firoozi, M. A., & Nasr Abadi, Z. (2014). The effect of modernism in Kashan market. *Social Development Quarterly (Former Human Development)*, 85(35), 53-74.
- Gaube, H. (2018). *Water Channels, Routes and Urban Landscape. Interpreting the Urban Fabric of the Traditional City of Kashan. In Kashan, An Iranian City in Change*. Berlin: EB-Verlag.
- Ghapani, M. (2018). *Personal Communication*. Kashan: Bazaar of Panakhl.
- Icomos. (1987). *The International Charter for the Conservation of Historic Towns and Urban Areas (Washington charter)*. Washington, USA.
- Jayhani, H., Mashhadi Noushabadi, M., Farhadivand, A., & Ghalandari, Z. (2019). GolchaghĀ neh Shrine in Kashan, Its Architectural Features and Historical Evolution. *Kashan Shenasi*, 12(1), 81-114.
- Jayhani, H., Mashhadi Nushabadi, M., ovaesi. H., & Ziloocheyan, A. (2020a). Study of the center of Panjshah neighborhood of Kashan with emphasis On the role of shrines and surrounding architectural and urban elements. *Studies on Kashan*. 13(1), 3-83.
- Jayhani, H., Shafiei, P., Seyyed Hashemi, S. J., & Omranipour, A. (2020b). Study on the effect of Bazaar on the Transformation process of the Spatial Structure of Kashan. *Journal of Architecture in Hot and Dry Climateis*, 8(11), 77-108.
- Kashan Cultural Heritage, O. (2001). *Registration Document of Darkoub Cistern in Iran National Heritage List*.
- Mahboob Far, M. R., Shafaghi, S., & Zangi Abadi, A. (2011). Capacity assessment and tourism planning in Kashan. *Specialized scientific journal of spatial planning*, 1(2), 109-132.
- Maleki, A. (2015). Regeneration of the historic bazaar of Panakhl in Kashan [Unpublished master's thesis]. University of Tehran, Iran.
- Motamedi Kashani, S. H. (1999). *Traditional Mourning in Kashan* (First ed.). Qom: Athr-i Zohour.
- Naraghi, H. (1995). *Historical Monuments of Kashan and Natanz* (First ed.). Tehran: Anjoman-i Athar va Mafakher-i Farhangi.
- Neglia, G. A. (2018). Water Channels, Routes and Urban Landscape. Interpreting the Urban Fabric of the Traditional City of Kashan. In *In Kashan, An Iranian City in Change*. Berlin: EB-Verlag.
- Petralla. (2018). Water Channels, Routes and Urban Landscape. Interpreting the Urban Fabric of the Traditional City of Kashan. In *In Kashan, An Iranian City in Change*. Berlin: EB-Verlag.
- Saracai, M. H., Ashnooei, A., & Roosta, M. (2015). Evaluation of spatial affiliation indicators of the inhabitants of the old part of Kashan. *Geography and environmental planning*, 27(2), 17-34.
- Shaterian, M., Mohamadi, A., & Momen Beig, Z. (2017). Reviewing the effects of social and physical criteria on the urban neighborhoods' empowerment (Case study: Bazar neighborhood in Kashan). *Spatial Planning*, 7(1), 1-21.
- Shateriyan, M., & Ashnooei, A. (2013). Factors affecting the formation of marginalization in Kashan A case study of a nomadic



- neighborhood and a slave pump. *Iranian Geographical Association*, 11(36), 201-214.
- Varesi, H., Zangi Abadi, A., & A, V. (2006). The course of historical and physical developments of the old city of Kashan. *Studies on Kashan*, 1(33), 1- 26.
- Varesi, H. R., Zangi Abadi, A., A, V., & Shaterian, M. (2012). An analysis of the economic and social structures of the old texture of Kashan. *Environmental planning chapter*, 1(23), 1-26.
- Zangi Abadi, A., & A, V. (2010). An analysis of land use in the old texture of Kashan. *Urban and regional studies and researches*, 1(3), 91-114.

پی‌نوشت

^۱ با توجه به کتاب معتمدی کاشانی، این شخص به همراه جمعی دیگر از شخصیت‌های معروف و محترم از جمله میرزا ماشالله و میرزا شکرالله و آقا علی عینکی و مرحوم علی کردی و غلامحسین شایقی که حسابدار هیئت بوده پایه‌گذار هیئت عزادار ابوالفضل می‌باشد (Motamedi Kashani, 1999).

^۲ برای اطلاعات بیشتر نک: پرونده ثبت آب‌انبار تاریخی دارکوب در فهرست آثار ملی به شماره ۵۸۹۰، اداره میراث فرهنگی کاشان.

^۳ بنا بر آنچه در زمین و زیر طاق حسینی است که سه باب مغازه آن تا به حال به‌عنوان وقف موجود و معروف است همگی موقوفه و متعلق به حسینیه مذکور است، این بود اعتقاد و اظهارات معمرین شهر درباره موقوفات حسینیه. اما چون وقف‌نامه و مدرک کتبی که همه چیز در آن معین و مشخص باشد در دست نداریم نمی‌توانیم درباره شخص و مکان مطلب دیگری بگوییم ولی در روز قیامت که پرده از روی کارها برچیده شود و هر که هر چه را پنهان نموده آشکار گردد معلوم خواهد شد که حسینیه پانخل و توغ و جریده و نخل آن آیا موقوفی داشته یا نداشته. ناگفته نماند که به‌موجب پرونده و سندی که در اداره اوقاف کاشان موجود است سه باب دکان موقوفه فوق‌الذکر را حاج سمیع علاقه‌مند ولد مرحوم عبدالمبین که جد حاج حسن شبیه‌خوانی کاشانی بوده در سنه ۱۲۲۳ قمری بر حسینیه میرزا شرف‌الدین وقف نموده و از موقوفات دیگری که مردم نقل می‌کنند اطلاعی نداریم (Motamedi Kashani, 1999).

^۴ جداول شماره ۱ و ۵ توسط نگارندگان تهیه و تولید شده است.

^۵ تصاویر شماره ۱ و ۲۰ توسط نگارندگان تهیه و تولید شده است.