

## Bagh-e Mir and Its Role in the Urban Structure of Mohammadabad-e Jarquyeh

Parisa Bagheripoor Monfared  
MS Student in Conservation of Monuments and Sites  
Islamic Azad University Central Tehran Branch  
parisa\_monfared66@yahoo.com  
09199160924

Hamidreza Jayhani  
Associate Professor, Center for Documentation, Architectural Studies and Conservation, Faculty of Architecture and Urban Planning, Shahid Beheshti University  
(Corresponding Author)  
[h\\_jeyhani@sbu.ac.ir](mailto:h_jeyhani@sbu.ac.ir)  
09123238231

### Abstract:

Mohammadabad-e Jarquyeh (Garkuyeh) is a settlement located in southeastern Isfahan, at the foothills of Mount Kolah-Ghazi. Its historic core comprises a fortress and an associated garden. Remains of an earlier fortress, attributed to the Ilkhanid period, are preserved along the northwestern edge of this nucleus, while a later fortress established a new settlement core after the late Safavid period. Adjacent to this later fortress, a garden was constructed during the Qajar period as part of the village's governmental nucleus. Bagh-e Mir, approximately square in plan and covering an area of about 18,000 square meters, has partially survived to the present day. Over time, substantial transformations affected both Mohammadabad and the garden itself, particularly in conjunction with the settlement's transition from village to town. This article addresses two principal questions: what were the original layout and components of Bagh-e Mir, and what role did the garden play within the urban structure of Mohammadabad? The study seeks to identify the garden's spatial characteristics and to examine the processes of its expansion and partial destruction in relation to the town's urban development. Adopting a historical-analytical approach, the research relies primarily on surviving material evidence and documentary sources, including historical maps and aerial photographs, which are systematically examined and interpreted. The findings clarify the garden's layout and constituent elements, demonstrating that its construction significantly altered Mohammadabad's urban structure by forming a new center in front of the garden's monumental entrance and main mansion. Furthermore, the study reveals that Bagh-e Mir possessed a dual structure composed of two distinct yet interconnected sections, and that its patrons later sought to extend the garden northward beyond the city wall in an attempt to connect it to Jarquyeh's principal regional route through the construction of an additional entrance.

**Keywords:** Jarquyeh (Garkuyeh); Qajar period; Mohammadabad; Bagh-e Mir; Abu al-Hasan Khan Sartip.

## باغ میر و نقش آن در ساختار شهری محمدآباد جرقویه

پریسا باقری پور منفرد

رتبه علمی: دانشجوی کارشناسی ارشد مرمت بناها و بافت‌های تاریخی، دانشگاه آزاد واحد تهران مرکز  
نشانی: تهران، انتهای اتوبان همت، اتوبان خرازی، بلوار اردستانی، شهرک خرازی، برج B16، طبقه ۲۳، واحد ۱۸۳.  
شماره تلفن: ۰۹۱۹۹۱۶۰۹۲۴  
پست الکترونیکی: [parisa\\_monfared66@yahoo.com](mailto:parisa_monfared66@yahoo.com)

حمیدرضا جیحانی

رتبه علمی: دکترای مرمت  
سمت دانشگاهی و محل اشتغال: دانشیار مرکز مستندنگاری، مطالعات معماری و مرمت، دانشکده معماری و شهرسازی،  
دانشگاه شهید بهشتی  
شماره تلفن: ۰۹۱۲۳۲۳۸۲۳۱  
پست الکترونیکی: [h\\_jeyhani@sbu.ac.ir](mailto:h_jeyhani@sbu.ac.ir)  
(نویسنده‌ی مسئول)

مجله نشر آمادہ انتشار مجله اثر

۱. مهم‌ترین خصوصیات باغ میر چه بوده و این باغ چه اجزایی داشته و چه تغییر و تحولاتی را سپری کرده است؟
۲. باغ چه نقشی در ساخت شهری محمدآباد جرقویه داشته است؟

## باغ میر و نقش آن در ساختار شهری محمدآباد جرقویه

### چکیده

محمدآباد جرقویه (گرکویه) سکونتگاهی در جنوب شرق اصفهان و در دامنه کوه‌های کلاه‌قازی است که هسته تاریخی آن قلعه و باغی را در بر می‌گیرد. در حاشیه شمال غربی هسته تاریخی بقایای قلعه کهنه دیده می‌شود که سابقه آن را به دوره ایلخانی نسبت می‌دهند. قلعه نوین احتمالاً هسته جدید روستا در دوران متأخرتر و بعد از اواخر دوره صفوی بوده است. در کنار این قلعه و در دوره قاجار باغی ساخته شده که بخشی از هسته حکومتی روستا محسوب می‌شده است. باغ میر با شکلی نزدیک به مربع و با مساحت تقریبی ۱۸۰۰۰ مترمربع تاکنون پابرجا مانده است. در طی سال‌ها و همگام با تغییر و تحولات محلی و از جمله تبدیل روستا به شهر، دگرگونی‌های وسیعی در محمدآباد و همچنین باغ میر رخ داده است. این مقاله در پی پاسخ دادن به این پرسش است که باغ یادشده چه طرح و اجزایی داشته و از چه جایگاه و نقشی در محمدآباد برخوردار بوده است. هدف این مقاله شناخت ابعاد گوناگون باغ و نحوه توسعه و تخریب آن در نسبت با ساخت شهری محمدآباد است. این مطالعه راهبردی تاریخی دارد و برای نیل به نتیجه عمدتاً بر شواهد مادی باقی‌مانده و اسنادی همچون عکس‌های تاریخی و هوایی تکیه دارد و به مطالعه و تفسیر آنها می‌پردازد. یافته‌های مطالعه علاوه بر آشکار کردن خصوصیات و اجزای باغ نشان می‌دهد که با شکل‌گیری آن، تغییراتی در ساخت شهری محمدآباد رخ داده و مرکزیتی در برابر سردر و عمارت باغ شکل گرفته است. افزون بر این یافته‌های مقاله نشان می‌دهد که باغ ساختاری دوگانه دارد و از دو بخش مجزا و در عین حال مرتبط شکل گرفته است و سازندگان آن بعدها در پی توسعه باغ به سوی شمال و نواحی بیرون حصار شهر بوده‌اند و سعی داشته‌اند با ساخت ورودی جدیدی، باغ را با راه اصلی منطقه جرقویه پیوند دهند.

**کلیدواژه:** جرقویه (گرکویه)، دوره قاجار، محمدآباد، باغ میر، ابوالحسن خان سرتیپ.

### مقدمه

جرقویه یا گرکویه از مناطق واقع در جنوب شرق شهر اصفهان و شامل شهرها و روستاهای متعددی از جمله محمدآباد است. شهر محمدآباد محله‌های گوناگون و حصار و قلعه‌ای را در بر داشته و در اثر توسعه روستایی با همین نام شکل گرفته است. علاوه بر این عناصر، محمدآباد باغ بزرگی را نیز شامل می‌شود که تأثیری شگرف بر محیط پیرامون خود داشته است. عمارت باغ میر که گاه باغ‌میر نیز خوانده می‌شود به دلیل دارا بودن دو بادگیر بسیار بلند و چهار طرفه، معماری ویژه‌ای دارد. باغ به سبب قطع آب، خشک شده و تنها بنا و حصار آن باقی مانده و این بخش نیز در حیات اجتماعی فرهنگی امروز شهر تأثیر چندانی ندارد. این در صورتی است که مجموعه حکومتی یادشده به همراه باغ از ارزش‌های مهم محمدآباد محسوب می‌شوند و بیم آن می‌رود که عدم توجه به گسترش تخریب‌های صورت‌گرفته دامن بزند.<sup>۱</sup> حفاظت از باغ و همچنین تلاش برای حفظ آنچه از زیستگاه کهن محمدآباد و هویت آن باقی مانده است نیازمند شناخت عناصر مهمی است که باقی مانده‌اند. لذا این مقاله در پی پاسخ دادن به دو پرسش است. نخست این که باغ میر چه طرحی داشته و چه اجزایی را شامل می‌شده است؟ و دیگر این که باغ چه نقشی در ساخت شهری محمدآباد جرقویه داشته است؟

هدف این مطالعه شناسایی طرح، شکل و خصوصیات باغ میر است و همچنین شناسایی و بازخوانی نسبت میان باغ یادشده و ساخت شهری محمدآباد. از این‌رو این مقاله به بررسی روند تغییر و تحول و تخریب‌های صورت گرفته و بازیابی شکل و طرح اصیل باغ می‌پردازد. باغ در کنار قلعه حکومتی قرار دارد و محدوده کلی آن قابل شناسایی است. مطالعه باغ و نسبت آن با ساخت شهری اصیل محمدآباد می‌تواند به شناخت دقیق‌تر باغ و بستر شکل‌گیری آن کمک کرده و زمینه‌های حفاظت از اثر یادشده را فراهم کند و در عین حال آگاهی ما را از سکونت‌گاه‌های کوچک واقع در مناطق شرقی اصفهان و چگونگی تغییر و تحولات آنها افزایش دهد.

روش بکارگرفته شده در این مقاله توصیفی تاریخی است و تلاش شده است تا بر اساس پیمایش و مطالعات میدانی، تصویرها و نقشه‌های باغ و محمدآباد توصیف و تفسیر شوند تا ویژگی‌های باغ و نسبت میان باغ و شهر روشن شود. در این مقاله بخش وسیعی از مطالعه بر برداشت‌های میدانی تکیه داشته و تلاش شده تا طرح باغ و شکل بستر و محیط پیرامون آن و همچنین تغییر و تحولات محمدآباد بازیابی و تجزیه و تحلیل شود.

## پیشینه پژوهش

متأسفانه اطلاعات مکتوب و مدونی در ارتباط با باغ میر وجود ندارد و مکان یادشده پیش از این، موضوع هیچ پژوهشی نبوده است؛<sup>۲</sup> مگر اشاراتی در باب باغ و شهر که ذیل مطالعه‌ای مفصل در باب جغرافیا و تاریخ و فرهنگ و هنر گرکویه انجام گرفته و در آن به برخی زوایای تاریخی شکل‌گیری باغ و شهر نیز اشاره شده است.<sup>۳</sup> لذا در این مقاله به این یافته‌ها و اشارات استناد شده و تلاش شده تا خوانش دقیق‌تری از خصوصیات باغ و رابطه آن با بستر شهری‌اش به دست آید. اما حوزه باغ‌های واقع در مناطق روستایی از نظر پژوهشی صاحب پیشینه است. در مقاله‌ای با نام آشنایی و تحلیل باغ‌های تاریخی روستایی ایران، ضمن تأکید بر اهمیت این باغ‌ها از نقطه نظر طرح و اصالت تلاش شده کارکرد و تنوع شکل و سازمان فضایی آن‌ها مطالعه شود (علایی، ۱۳۹۴). باغ‌های روستایی دیگری نیز موضوع مطالعه و پژوهش بوده‌اند؛ از جمله باغ‌های کاشانی در راوند کاشان (نیازمند و علایی، ۱۳۹۶)، فرح‌آباد در نزدیکی برزآباد کاشان (دانایی‌نیا، ۱۳۹۶) و مبارک‌آباد ورکان در غرب کاشان (مشهدی نوش‌آبادی، حیدری و نجفی، ۱۳۹۶). نویسندگان در این پژوهش‌ها عمدتاً به دنبال مستندنگاری و یافتن خصوصیات اصلی باغ‌ها بوده‌اند.

در عین حال باید توجه داشت که باغ میر گونه رسمی‌تری از باغ‌های روستایی است و شاید بتوان آن را با نمونه‌هایی همچون باغ بانوی عظمی در گورت از دهستان قهاب جنوبی اصفهان که متعلق به شاهزاده‌ای قاجاری بوده (جیحانی و عمرانی، ۱۳۹۳) و یا باغ عزت‌آباد در یک آبادی به همین نام و متعلق به حاکم ابرکوه مقایسه کرد (جیحانی و اکرمی، ۱۳۹۵) که بیشتر موضوع برخی پژوهش‌ها بوده‌اند. در عین حال باید یادآور شد که هر دو باغ یادشده بخشی از یک مجموعه بزرگتر یعنی مزرعه‌ای محسوب می‌شوند که یک زیستگاه مبتنی بر کشاورزی است. هر دو باغ که طرحی رسمی دارند بخشی از یک مزرعه محسوب می‌شوند که کوشکی در میان یک باغ را نیز شامل می‌شوند. باغ میر ضمن برخی شباهت‌ها با همه باغ‌های مطالعه شده پیشین، تفاوت‌هایی با آن‌ها نیز دارد و باغی سکونتی در دل زیستگاه شهری کوچکی است که در نتیجه توسعه یک هسته اولیه روستایی شکل گرفته است. مطالعه این باغ علاوه بر افزایش آگاهی ما از تفاوت‌های طرح و خصوصیات اصلی باغ‌ها در ایران، می‌تواند به درک بهتر رابطه باغ و یک ساختار روستایی توسعه‌یافته کمک کند. هر دو موضوع از اهمیت برخوردارند. زیرا عدم آگاهی ما از گونه‌ها و نمونه‌های اصیل و کمتر شناخته‌شده باغ، درک ما را از تنوع طرح آنها فروری‌کاهد.<sup>۴</sup> در عین حال بررسی یک زیستگاه شهری کوچک که در چند دهه اخیر بیشترین آسیب‌ها را دیده است و همچنین مطالعه اجزای آن به حفظ آثار باقی‌مانده و بازتعریف هویت از دست رفته آن کمک خواهد کرد.

## ۱. نگاهی به منطقه جرقویه و محمدآباد

گرکویه منطقه نسبتاً وسیعی است که در فاصله ۴۵ تا ۲۰۰ کیلومتری جنوب شرقی شهر اصفهان واقع شده (شمیعی، ۱۳۷۶: ۹) و از قدیم مشتمل بر دو بخش علیا و سفلا بوده است (شیروانی، ۱۳۷۲: ۱۹۸).<sup>۵</sup> قدمت سکونت در منطقه جرقویه را به حدود ۲۰۰۰ سال پیش نسبت می‌دهند و شاهد مدعا را وجود دو کوشک منتسب به دوران بهرام گور ساسانی و محوطه‌های باستانی با قدمت بیش از ۲ هزار سال می‌دانند؛<sup>۶</sup> هرچند به نظر می‌رسد در این مورد تاریخ‌گذاری مشخص و دقیقی انجام نشده است. نام منطقه در گذر زمان دست‌خوش تغییرات زیادی شده است.<sup>۷</sup> برای مثال، جابری انصاری در کتاب *تاریخ اصفهان* و ری، از این سرزمین با نام جرقویه یاد کرده (جابری، ۱۳۲۲: ۲۱) و بابویه رازی در *الفهرست*، نام جرقویه را به کار برده و آن‌جا را پیرو اصفهان دانسته است (رازی، ۱۳۶۶: ۹۹). اعتمادالسلطنه نیز در *مرآت‌البلدان* شرح داده که جرقویه معرب گرکویه است (اعتمادالسلطنه، ۱۳۶۸: ۲۱۹). او در *صدرالتواریخ* جرقویه را بلوکی از بلوکات اصفهان و از دهات معتبره برشمرده است (اعتمادالسلطنه، ۱۳۵۷: ۹۱). جناب در *الاصفهان* در مورد نام جرقویه به محیط جغرافیایی آن اشاره کرده و یادآور شده که نامش جرکوهه است شامل جر و کوهه به معنی شکاف و بلندی (جناب، ۱۳۷۱: ۱۵۹). معلم حبیب‌آبادی (وفات ۱۳۵۵) نیز در

مکارم الآثار به گرکویه اشاره کرده و یادآور شده که ناحیه‌ای از توابع اصفهان است و آن را در این ازمنه جرقویه می‌گویند (معلم حبیب آبادی، ۱۳۵۵: ۱۸۹۴).

محمدآباد از دهستان‌های بخش غربی جرقویه بوده و اکنون یکی از هسته‌های شهری این منطقه است که در ۶۵ کیلومتری جنوب شرقی شهر اصفهان و در دامنه‌های جنوبی کوه‌های کلاه‌قازی و در ۱۰ کیلومتری غرب شهر نیک‌آباد واقع شده است. جمعیت آن در دهه ۱۳۷۰ حدود ۲۹۰۰ نفر بوده<sup>۱</sup> و کار بیشتر مردم کشاورزی و دامداری است و تعداد کمتری نیز به کارهای اداری و خدماتی اشتغال دارند (شفیعی، ۱۳۷۶: ۱۳).

## ۲. باغ میر؛ موقعیت قرارگیری و زمینه‌های شکل‌گیری

عکس هوایی سال‌های اخیر، وضعیت کنونی باغ و جای‌گیری آن را در منطقه نشان می‌دهد (تصویر ۱)؛ براساس تصویر یادشده، باغ شکلی نزدیک به یک مربع دارد و عمارتی نیز متصل به حصار جنوبی آن دیده می‌شود. مساحت امروزی باغ تقریباً ۱۸۰۰۰ متر مربع و طول و عرض تقریبی آن ۱۳۰ و ۱۴۰ متر است. محدوده باغ را حصار ۷ متر به همراه شش برج به ارتفاع ۱۲ متر دربر گرفته‌اند که ۲ برج آن متعلق به قلعه مجاور است. کل محدوده محمدآباد در منطقه‌ای دارای شیب واقع شده است. مرتفع‌ترین بخش کوهستان کلاه‌قازی و کوهپایه‌های آن در شمال است. اما باغ میر و بخش تاریخی محمدآباد در نزدیکی و در جنوب رودخانه‌ای فصلی قرار گرفته است که از غرب به شرق جریان دارد. بنا بر برخی شواهد و همچنین بررسی عکس‌های هوایی، هسته اولیه محمدآباد درون حصار قرار داشته است. امروز به دلیل توسعه و ساخت خیابان، قسمت‌های اندکی از حصار باقی مانده و قابل مشاهده است. در گذر زمان بناهای متعددی به هسته قدیمی افزوده شده که از جمله آن‌ها می‌توان به قلعه نوین، باغ میر و سپس مسجد جامع و بازار میر اشاره کرد. قلعه در جوار باغ قرار دارد و به نظر می‌رسد با آن ترکیب شده است و مسجد نیز با فاصله‌ای از آنها و در جنوب باغ قرار گرفته است.



تصویر ۱: عکس هوایی از محدوده کنونی محمدآباد (مأخذ: Google earth)؛ راهنما: ۱. محدوده تاریخی محمدآباد، ۲. توسعه‌های شهری جدید، ۳. قلعه کهنه، ۴. قلعه نوین، ۵. باغ میر، ۶. سردر و عمارت باغ میر، ۷. مسجد میر پنج، ۸. حسینیه محمدآباد، ۹. خانه سرهنگ

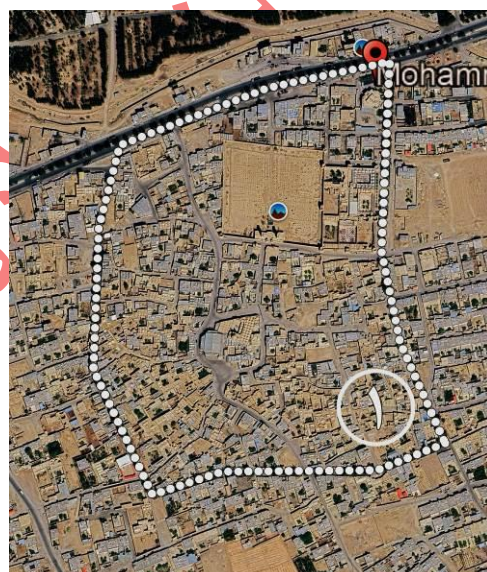
## ۲-۱. قلعه نوین محمدآباد

قلعه نوین<sup>۹</sup> در کنار باغ میر و در زمینی به مساحت حدود ۷۰۰۰ متر مربع در محدوده شهر تاریخی واقع شده (تصویر ۱ و ۲). نوع معماری و جزئیات بناها از جمله قوس‌ها و تزئینات آشکار می‌کند که قلعه یادشده دربردارنده بناهایی برجای‌مانده از دوران زندیه و قاجاریه است که به وسیله راهروهای باریکی به یکدیگر مرتبط می‌شده‌اند. حصار قلعه از نوع چینه‌ای با ارتفاعی در حدود ۷ متر است و ۸ برج به منظور حفاظت از قلعه را نیز شامل می‌شود. قلعه شامل چند خانه، یک اصطبل و همچنین جلوخانی بوده و دو در ورودی نیز در شمال و جنوب دارد. در اطراف قلعه خندقی به عمق ۳ متر وجود داشته که در سال‌های اخیر به منظور احداث خیابان پر شده است. خانه‌های داخل قلعه با معماری خشتی و طاق‌های مخصوص مناطق کویری ساخته شده و دارای اتاق‌های سه‌دری و پنج‌دری و اُرسی بوده و تزئیناتی همچون مشبک‌های گچی و گچبری‌ها و نقاشی‌ها را شامل می‌شود. لذا به نظر می‌رسد بناهای درون قلعه همچون برخی نمونه‌ها مربوط به رعایا نبوده است.<sup>۱۰</sup>

یکی از خانه‌های داخل قلعه که آن را با عنوان خانه سرهنگ<sup>۱۱</sup> می‌شناخته‌اند اکنون به موزه مردم‌شناسی تبدیل شده است (تصویر ۱). سابقه این قلعه که بنا بر مطالعات پیشین و بررسی وضع فعلی آن ممکن است به اوایل دوره قاجار و یا دوره زندگی بازگردد و همچنین نام آن آشکار می‌کند که محمداًباد قلعه دیگری نیز داشته است؛ احتمالاً همان جایی که به قلعه کهنه مشهور است.

## ۲-۲. محل قرارگیری باغ

باغ میر که امروز تقریباً در بخش میانی شهر قرار دارد از شرق به قلعه نوین، از شمال و غرب به ساختمان‌های مسکونی و از جنوب به کوچه میر متصل است. بنابر وضع موجود شهر به نظر می‌رسد تغییرات چندانی دست‌کم در همسایگی‌های حصار واقع در سمت جنوب و شرق و غرب مجموعه ایجاد نشده است (تصویر ۲). بررسی‌های میدانی نیز نشان از آن دارد که قلعه واقع در شرق و کوچه‌ای که در جنوب حصار قرار دارد به‌طور کامل دست‌نخورده باقی مانده‌اند. از فراز عمارت باغ تقریباً تمام محدوده محمداًباد قابل مشاهده است. خیابان اصلی شهر از شمال باغ عبور می‌کند. این خیابان راه ارتباطی و اتصال‌دهنده محمداًباد و بخش‌های شرقی جرقویه با شهرستان شهرضا است.



تصویر ۲: سمت راست: عکس هوایی از باغ میر و قلعه نوین و محدوده تاریخی محمداًباد که پیش‌تر درون حصار قرار داشته است. سمت چپ: باغ میر و قلعه مجاور (مأخذ: Google earth). راهنما: ۱. محدوده درون حصار محمداًباد، ۲. باغ میر، ۳. قلعه نوین.

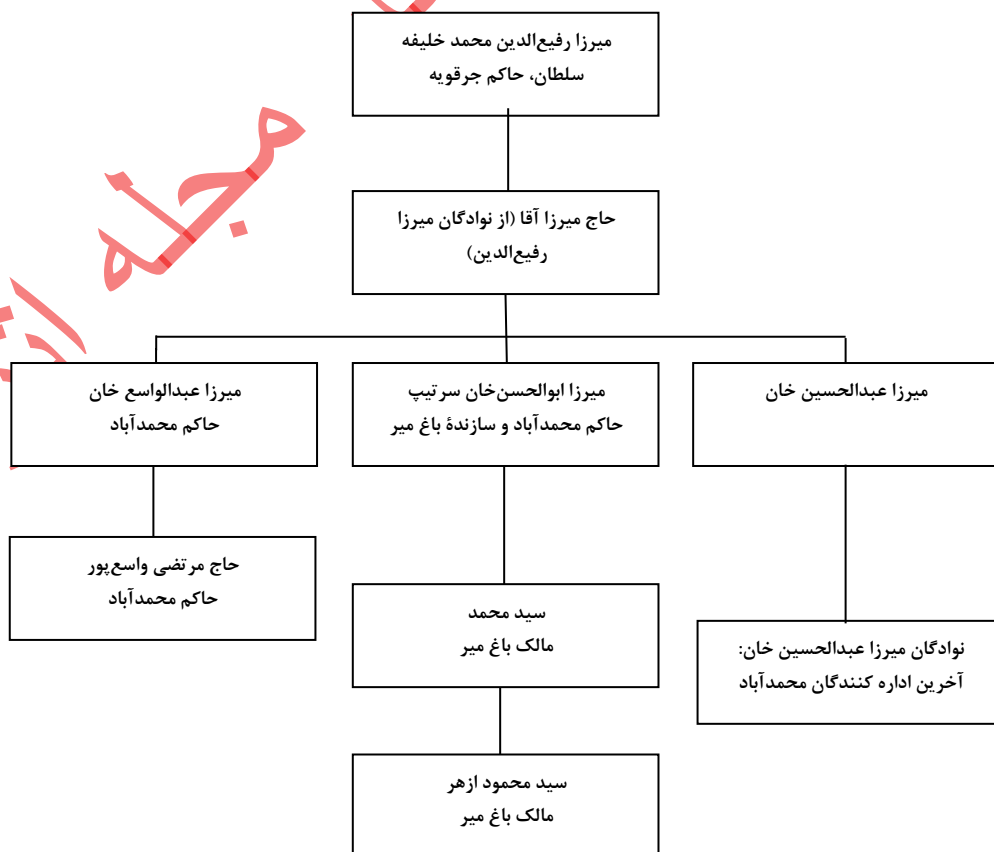
## ۲-۳. حاکمان محمداًباد و مالکان باغ میر

بنا بر مطالعات شفیهی، باغ میر به دستور میرزا ابوالحسن‌خان سرتیپ در سال ۱۲۸۹ ه.ق بنا شده است (شفیهی، ۱۳۷۶: ۲۲۷) اما برای شناخت بهتر او باید تا دوره صفوی به عقب بازگشت. گفته می‌شود میرزا ابوالحسن‌خان از وابستگان خاندان خلیفه‌سلطان است که در گذشته از جمله حاکمان جرقویه بوده‌اند و گفته می‌شود که اسلافشان از شاهدگان صفوی به شمار می‌رفتند (همان). بنا بر شرح شفیهی، جرقویه در دوره صفوی به‌لحاظ کشاورزی و همچنین جای داشتن آن بر کنار راه‌های قدیمی از اهمیت برخوردار بوده است. از این‌رو حاکمان آن از میان شاهدگان و یا نزدیکان دربار برگزیده می‌شدند و میرزا رفیع‌الدین محمد خلیفه‌سلطان از جمله آنها است که در زمان شاه عباس دوم حاکم منطقه وسیع جرقویه شده بود. او روستای مُندووا را به‌عنوان پایگاه خود گسترش داد و دستور داد تا قلعه نوین در خاور آنجا ساخته شود. کوشش وی در آبادانی احتمالاً باعث شده تا روستای یادشده به نام وی محمداًباد نامیده شود (همان). در دوره قاجار حاج میرزا آقا که از نوادگان میرزا رفیع‌الدین محمد بود از جایگاه و اعتبار محلی برخوردار بود. او سه فرزند پسر به نام‌های حاج میرزا عبدالحسین‌خان، میرزا ابوالحسن‌خان و حاج میرزا عبدالواسع‌خان داشت که هر کدام به پایه‌های لشکری دست یافته بودند. فرزند دوم حاج میرزا آقا که میرزا ابوالحسن‌خان بود در زمان ناصرالدین شاه قاجار در ارتش به پایه سرتیپی رسید و حاکم محمداًباد شد (تصویر ۳). احداث ساختمان بازارچه و باغ میر از جمله کارهای میرزا ابوالحسن‌خان سرتیپ در محمداًباد است. متأسفانه بازارچه میر در

سال‌های پس از جنگ جهانی دوم ویران شده و اثری از آن باقی نیست. حاج میرزا عبدالواسع خان سرهنگ، سومین فرزند حاج میرزا آقا در زمان فرمانروایی ملاعلی خان میرپنج چندگاهی دستیار حاکم جرقویه بوده است و پس از درگذشت ملاعلی خان<sup>۱۲</sup> برای مدت کوتاهی جانشین او شد (همان، ۲۷۷). در واقع بعد از میرزا ابوالحسن خان، برادر کوچک‌تر او حاج میرزا عبدالواسع خان که به حاج سرهنگ معروف بود حاکم محمدآباد و منطقه جرقویه شد (تصویر ۴). پس از وی نیز فرزندش حاج مرتضی واسع پور زمامداری امور منطقه جرقویه و به خصوص محمدآباد را در اختیار داشت. پس از او نیز تا حدود سال‌های دهه ۱۳۴۰ و ۱۳۵۰ خورشیدی و تغییرات وسیع در نحوه مدیریت مناطق روستایی، نوادگان حاج میرزا عبدالحسین خان میرپنج (فرزند بزرگ حاج میرزا آقا) کنترل امور منطقه را بر عهده داشتند. با وجود این، باغ میر پس از بانی آن میرزا ابوالحسن خان- در اختیار پسرش سیدمحمد قرار داشته است. پس از درگذشت او در سال ۱۳۴۰ خورشیدی باغ در اختیار پسرش سیدمحمد ازهر قرار گرفت و به تملک او درآمد (تصویر ۳).



تصویر ۳: سمت راست: نشسته سمت راست عبدالواسع خان، نشسته سمت چپ میرزا ابوالحسن خان بانی باغ (مأخذ: شفیع نیک‌آبادی، ۱۳۷۶)؛ وسط: میرزا ابوالحسن خان (نشسته سمت چپ) در مقابل عمارت باغ (مأخذ: آرشیو خانوادگی سید محمود ازهر)؛ سمت چپ: سید محمد ازهر، نوه میرزا ابوالحسن خان و وارث باغ (مأخذ: آرشیو خانوادگی سید محمود ازهر).



### ۳. بازخوانی سیما و طرح باغ

باغ میر از جمله باغ‌های حکومتی دوره قاجار است که در مناطق روستایی و بیرون شهر ساخته می‌شدند. به همین دلیل دارای حصار بلند و برج‌های متعددی بوده است. جهت استقرار آن شمالی-جنوبی است. باغ مشتمل است بر عمارتی با دو بادگیر بلند و سردری با دو برجک با نقشه چندضلعی، باغ میوه‌ای که در سال‌های اخیر به دلیل کمبود آب خشک شده و همچنین حصار پیرامونی و برج‌ها. باغ با قلعه مجاور ارتباط نزدیکی دارد و حصار مشترک بین آنها قرار گرفته است. این دو حصار مشترکی نیز دارند. از بین هفت برج موجود چهار برج در چهار گوشه باغ و چهار برج نیز در چهار گوشه قلعه قرار دارد. یکی از برج‌ها مشترک است. بنابراین پیرامون کل مجموعه باغ و قلعه هفت برج قابل شناسایی است. در عین حال قلعه و باغ دو ساختار مجزا محسوب می‌شوند. با وجود این، قلعه باید فضایی حکومتی و مربوط به حاکمان تلقی شود. شکل و اندازه خانه‌ها این موضوع را تأیید می‌کند. لذا قلعه یادشده را نباید نمونه مشابه قلعه‌های رعیتی دانست. کنار هم قرارگیری قلعه و باغ هسته حکومتی محمدآباد را شکل می‌داده است. در گذشته این هسته به بازار نیز متصل بوده است (تصویر ۵). بازار در جنوب باغ واقع بوده و راه دسترسی به سردر باغ نیز محسوب می‌شده است. مسجد جامع معروف به مسجد میرپنج در بر بازار قرار دارد که پیشینه آن به دوره قاجار بازمی‌گردد. در همان حوالی حسینه‌ای قرار دارد که طبق عکس هوایی سال ۱۳۷۷ میدانچه گشوده‌ای در جنوب غربی مسجد بوده است؛ هرچند در سالیان اخیر آن را پوشانده و مسقف کرده‌اند (تصویر ۵). به نظر می‌رسد مجموعه مسجد و حسینه و بازاری که تخریب شده هسته مرکزی غیرحکومتی محمدآباد در دوره قاجار و تا اوایل سده گذشته را شکل می‌داده‌اند. مجموعه حکومتی شامل قلعه و باغ میر در شمال هسته تاریخی یادشده واقع شده‌اند.

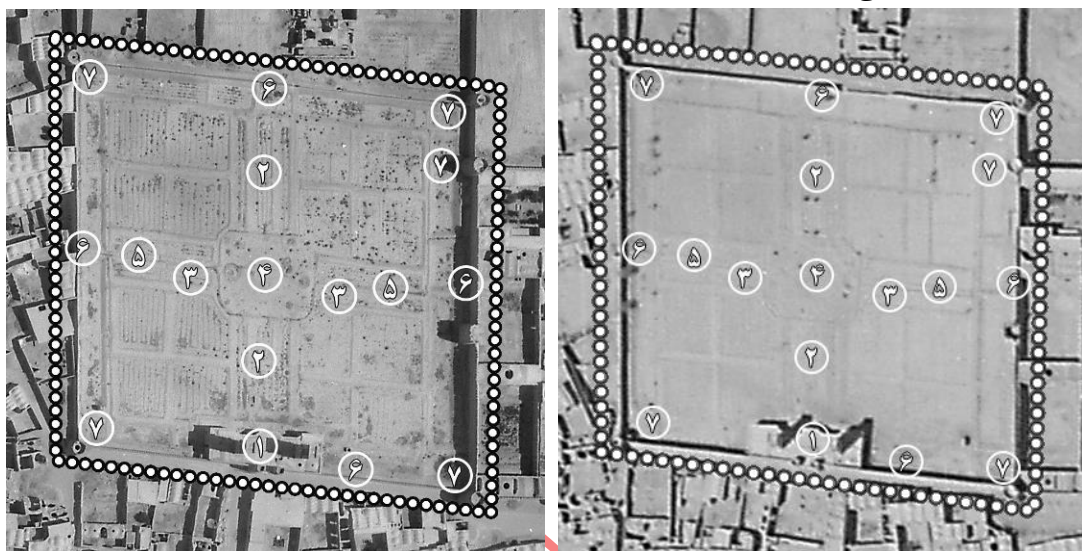
ساختار برج موجود در شمال شرقی حصار همچون کیوترخانه است. عمارت باغ از حیث دارا بودن معماری ویژه و همین‌طور وجود دو بادگیر بسیار بلند و چهار طرفه در منطقه شهره است. تقریباً تا اواخر دوره قاجار از باغ استفاده حکومتی و سکونتی می‌کرده‌اند. اما در سال‌های پس از آن و تا حدود ۱۳۴۵ خورشیدی باغ بیشتر به سکونت اختصاص داشته و پس از آن رها شده است. در سال ۱۳۷۲ مالکان باغ عمارت آن را تعمیر کرده و سکونت در آن تا سال ۱۳۸۹ ادامه داشته و اکنون خالی از سکنه است.<sup>۱۳</sup> برخلاف قلعه که مجموعه‌ای از واحدهای مجزای دارای حیاط است و ساختار یکپارچه‌ای ندارد، باغ با وجود وسعت قابل توجه‌اش فضایی یکپارچه است که دورتادور آن حصار بلندی قرار گرفته است. عکس هوایی سال ۱۳۷۷ شکل باغ را تا حدودی آشکار می‌کند (تصویر ۵). باغ شامل یک خیابان شمالی جنوبی است که در سمت جنوب آن عمارتی بزرگ واقع شده که هم نقش بالاخانه باغ را دارد و هم سردر اصلی ورود به آن محسوب می‌شود. این بنا که شکل و بادگیرهای شاخصی دارد عمارت اصلی باغ است که هم بر فضای داخل باغ و هم بر محدوده بیرونی آن تسلط دارد. بنا بر عکس هوایی سال ۱۳۷۷ باغ شامل دو خیابان بسیار عریض عمود بر هم است. خیابان شمالی جنوبی نقش مهم‌تری دارد و به نظر پهنای بیشتری نیز دارد و شامل پیاده‌راه میانی و حاشیه‌هایی است. در میانه این خیابان و کمی نزدیک‌تر به عمارت اصلی محوطه مدوری دیده می‌شود که گویی میدانی در میانه باغ است (تصویر ۲ و ۵). عکس هوایی سال ۱۳۷۷ و همچنین عکس هوایی اخیر نشان می‌دهد که محدوده برخورد دو خیابان شمالی جنوبی و شرقی غربی مخدوش است و به نظر می‌رسد محوطه مدور یادشده نیز متأخر باشد. برای اطلاع بهتر از طرح محوطه درون باغ و از جمله خیابان‌ها و کرت‌ها و باغچه‌ها توجه به عکس هوایی سال ۱۳۴۶ و به‌ویژه سال ۱۳۶۲ به دلیل وضوح بیشتر راهگشا است (تصویر ۶).



تصویر ۵: باغ میر و محدوده پیرامون بر اساس عکس هوایی سال ۱۳۷۷ (مأخذ: سازمان نقشه‌برداری کشور)؛ راهنما: ۱. باغ میر، ۲. عمارت باغ، ۳. قلعه نوین، محل بازار تخریب‌شده، ۴. قلعه کهن، ۵. مسجد میرپنج، ۶. حسینیه، ۷. میدان و مرکز غیرحکومتی روستا.

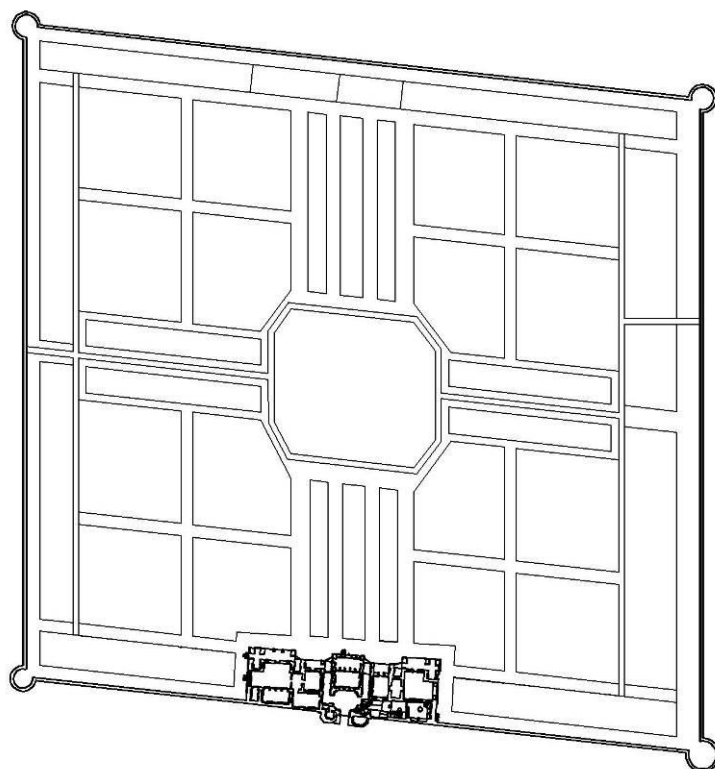
بنا بر عکس‌های سال ۱۳۴۶ و ۱۳۶۲ باغ دو خیابان شمالی جنوبی و شرقی غربی دارد که هر دو عریض‌اند. خیابان شمالی جنوبی که در جنوب باغ به عمارت اصلی منتهی می‌شود راهی است مفصل با چهار پیاده‌راه که سه باغچه نواری میان آنها قرار گرفته و کل خیابان نیز از جانب شرقی و غربی به کرت‌های درون باغ محدود می‌شوند. در میانه خیابان یادشده باغچه پهن‌تری واقع شده و در دو جانب باغچه مذکور نیز دو پیاده‌راه هم‌عرض و هم‌اندازه قرار گرفته‌اند. در دو سوی بیرونی دو پیاده‌راه یادشده دو باغچه نواری با عرض کمتر قرار گرفته‌اند و بیرونی‌ترین لایه خیابان یادشده نیز در هر دو جانب شرقی و غربی دو پیاده‌راه دیگر است. خیابان اصلی باغ دو بخش مجزا دارد که در شمال و جنوب محوطه هشت‌گوشی قرار دارند که دقیقاً در وسط باغ واقع شده است (تصویر ۶). به نظر می‌رسد محوطه هشت‌گوش یادشده که شکلی هشت و نیم‌هشت دارد صحن اصلی یا میدان‌گاه میان باغ است. اگر چنین باشد روشن نیست که چرا این صحن اصلی نه بنا بر رسم معمول باغ‌های کلاسیک در مقابل بنای اصلی که با فاصله از آن و در میانه محوطه کل باغ قرار گرفته است. این موضوع نشان از طرح متأخر باغ دارد و در عین حال با تاریخ ساخت باغ نیز هم‌خوانی دارد. در دو سوی شرقی و غربی صحن یا میدان‌گاه وسط باغ دو پاره خیابان عرضی قرار گرفته‌اند. خیابان یادشده شامل دو باغچه نواری و سه پیاده‌راه است و همین موضوع نشان می‌دهد که در مقایسه با خیابان اصلی باغ، خیابانی فرعی محسوب می‌شود. این خیابان که عرض کم‌تری دارد در میانه‌اش پیاده‌راهی دارد که برخلاف خیابان اصلی دقیقاً هم‌محور با کل خیابان است و در میانه آن جوی آبی نیز جاری است. از این لحاظ خیابان فرعی باغ خواسته یا ناخواسته فضای رسمی‌تری را شامل می‌شود با محور پیاده‌راهی که جوی آبی در میان خود دارد (تصویر ۷). بنابراین محور آب اصلی باغ نه در راستای خیابان اصلی شمالی جنوبی که در راستای خیابان عرضی شرقی غربی قرار دارد. این موضوع که کمی

عجیب است نشان از آن دارد که جهت شیب زمین و نحوه دسترسی به آب چنین وضعیتی را اقتضا می‌کرده است. در عین حال این وضعیت روشن می‌کند که عمارت اصلی را نمی‌خواستند عمود بر محور آب و در جبهه غربی باغ برپا کنند؛ گرچه این موضوع میسر بوده است (تصویر ۶). علت را باید در محل قرارگیری عمارت اصلی دانست. جایی که بر بیرونی عمارت دقیقاً در برابر معبری قرار می‌گیرد که در گذشته بازار و یکی از گذرهای اصلی روستا محسوب می‌شده است. از این رو می‌توان حدس زد که جهت جوی به صورت طبیعی و در راستای شرقی غربی است و محل عمارت نه در پیوند با راستای جوی و مقتضیات زیبایی‌شناسانه آن که در بر جنوبی باغ و در برابر گذر نزدیک به مرکز روستا که میدانچه‌ای جنب مسجد میر پنج است قرار گرفته است تا نقش محیطی مؤثری را برعهده بگیرد.

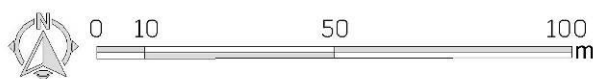


تصویر ۶: بخشی از باغ میر که تاکنون برپا مانده است به همراه کرت‌بندی و شکل باغ درون آن مشتمل بر خیابان و کرت‌ها بر اساس عکس‌های هوایی سال ۱۳۴۶ (راست) و ۱۳۶۲ (چپ) (مأخذ: سازمان نقشه‌برداری کشور)؛ راهنما: ۱. عمارت اصلی باغ میر، ۲. خیابان طولی شمالی جنوبی، ۳. خیابان عرضی شرقی غربی، ۴. میدان‌گاه یا صحن میانه باغ در محل تقاطع خیابان‌های طولی و عرضی، ۵. رد جوی آب، ۶. حصار پیرامون باغ، ۷. برج‌ها.

مجله اثر



مفاصل

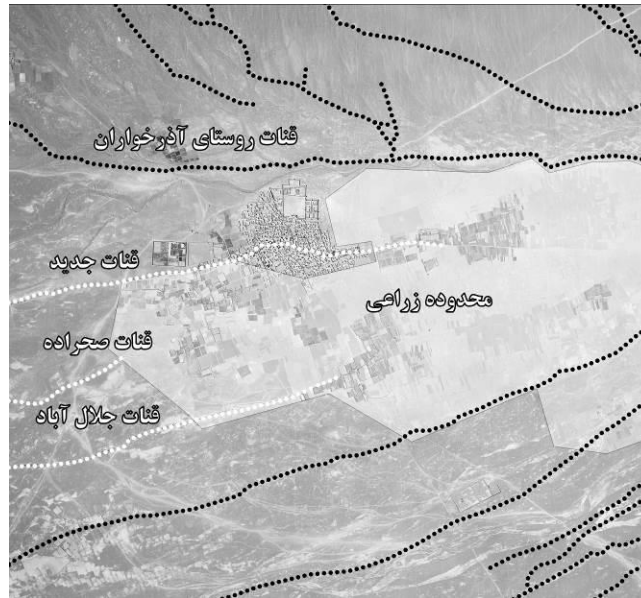


تصویر ۷: پلان محدوده مربع شکل باغ میر (مأخذ نگارندگان).

### ۱-۳. منابع آب

در گذشته آب روستای محمدآباد از سه قنات تامین می‌شده است. سه قنات جدید، صحراده و جلال‌آباد با عمق‌های متفاوت از اراضی روستا عبور می‌کرده و آبیاری بخش‌های مختلف محمدآباد را میسر می‌کرده‌اند. قنات جدید که از برابر مسجد جامع می‌گذشته، از میان روستا و در عمق ۱ تا ۲ متر زیر سطح زمین عبور می‌کرده است. دسترسی به آب این قنات از طریق پایاب میسر بوده و آب در نهایت به مزرعه جدید در شرق محمدآباد می‌رسیده است. قنات جلال‌آباد نیز مزرعه‌های واقع در جنوب روستا را سیراب می‌کرده است. آب مورد نیاز باغ میر و بخش‌هایی از روستا توسط قنات صحراده تامین می‌شده که در حوالی جنوب غربی محمدآباد در عمق کمتری جریان داشته و پیش از رسیدن به محدوده روستا به سطح زمین می‌رسیده است (ولی، ۱۴۰۴). آب قنات صحراده توسط انشعابی به باغ می‌رسیده است (تصویر ۸). این وضعیت تا نیمه سده گذشته ادامه داشته است و بنا بر تأکید مطلعین محلی، باغ تا حدود دهه ۱۳۴۰ با آب قنات آبیاری می‌شده است (ازهر، ۱۳۹۴). بررسی‌های میدانی و صحبت با افراد مطلع محلی نشان می‌دهد قنات‌های صحراده، جلال‌آباد و جدید به ترتیب در سال‌های ۱۳۳۷، ۱۳۴۷ و ۱۳۴۸ خشک شده‌اند (ولی، ۱۴۰۴). لذا به نظر می‌رسد که با قطع آب قنات در نیمه دوم دهه ۱۳۳۰ سکونت دائمی در باغ متوقف شده است. به دنبال قطع آب، چاهی به عمق ۵۰ متر برای آبیاری درختان حفر شده است و تا سال‌های دهه ۱۳۶۰ و قبل از خشک شدن چاه یادشده از آب آن برای آبیاری باغ استفاده می‌کرده‌اند (ازهر، ۱۳۹۴). ۱۴ به نظر می‌رسد وسعت باغ و عدم سکونت دائمی و عدم امکان آبیاری کامل باغ با آب لوله‌کشی سبب شده تا نگهداری آن متوقف و درختان خشک شوند. این وضعیت که توسط یکی از ساکنان باغ اعلام شده با بررسی عکس‌های هوایی از جمله عکس هوایی سال ۱۳۴۶ همخوانی دارد. زیرا محوطه وسیع باغ را با اندک درختانی پراکنده در راستای خیابان‌های درون آن نشان می‌دهد. بررسی محدوده درون باغ در عکس هوایی سال ۱۳۶۲ نیز نشان می‌دهد که طی کمتر از دو دهه پوشش گیاهی باغ کمی گسترش یافته و درختان بیشتری قابل مشاهده است. این موضوع آشکار می‌کند که احتمالاً حفر چاه به میزان محدودی به زنده ماندن باغ کمک کرده است؛

به خصوص که درون همه کرت‌های باغ شیارهای جوی و پشته دیده می‌شود. این شیارها نشان از آن دارد که از باغ بیشتر استفاده زراعی می‌کرده‌اند و احتمالاً از آب چاه برای زراعت درون باغ بهره می‌برده‌اند. در هر صورت وضعیت سال ۱۳۶۲ نیز مطلوب نیست و نشان از افول باغ دارد (تصویر ۶). پس از آن آب مصرفی باغ از طریق انشعاب لوله‌کشی تأمین می‌شده که به نظر می‌رسد صرفاً برای محدوده‌های کوچکی از آن استفاده می‌کرده‌اند.



تصویر ۸: محدوده محمدآباد و قنات‌های آن (مأخذ نگارندگان).

از دیگر عناصری که توجه را جلب می‌کند فواره سنگی بزرگی است که در هشتی ورودی عمارت رها شده است (تصویر ۹). همچنین در گوشه و کنار باغ سنگ‌های پراکنده‌ای قابل مشاهده است که تراش خورده و منقوش‌اند. در اثنای جمع‌آوری اطلاعات شفاهی و مصاحبه‌های صورت گرفته با اهالی و آشنایان با باغ از وجود حوضی سخن به میان آمد که امروز وجود ندارد و مصاحبه شونده‌گان نیز از محل دقیق قرارگیری آن مطلع نبودند. در عکس‌های هوایی موجود نیز اثری از حوض دیده نمی‌شود. اما بر اساس گفته‌ها، حوضی هشت ضلعی با فواره‌ای در میان، درون فضای باغ وجود داشته است.<sup>۱۵</sup> به نظر می‌رسد صحن یا میدان‌گاه مرکزی باغ در محل تقاطع دو خیابان اصلی و عمود برهم باغ جایگاه این حوض هشت ضلعی بوده است. از سوی دیگر ممکن است محل حوض یادشده در برابر عمارت اصلی بوده باشد؛ جایی که اکنون استخر ذخیره آب قرار دارد. بررسی عکس هوایی سال ۱۳۶۲ و مسیر جوی‌ها که در سرتاسر خیابان عرضی باغ دیده می‌شوند احتمال گزینۀ اول را پررنگ‌تر می‌کند. هرچند در این مورد فعلاً نمی‌توان با قطعیت سخن گفت.



تصویر 9: فواره سنگی و اجزای احتمالی حوض سنگی درون باغ (مأخذ: نگارندگان).

### ۲-۳. پوشش گیاهی

برای شناخت طرح کاشت و نوع درختان باغ مصاحبه‌هایی با اهالی محمدآباد صورت گرفت. طبق گفته ایشان، پوشش گیاهی باغ شامل درختان پسته، انجیر، بادام و انار بوده که گویا سهم درختان پسته از دیگر گونه‌ها بیشتر بوده است.<sup>۱۶</sup> ترتیب و نحوه کاشت آن‌ها در میان کرت‌ها نامشخص است. به نظر می‌رسد کاشت درختان پسته در جرقویه همچون دیگر نواحی کویری معمول بوده است. برای مثال در باغ عزت‌آباد ابرکوه نیز نشانه‌هایی از درختان کهنسال پسته قابل مشاهده است<sup>۱۷</sup> و در باغ مصلائی نائین نیز بخش عمده طرح کاشت و بافت گیاهی باغ شامل درختان پسته می‌شود (مهریار، ۱۳۹۵). به‌رحال به دلیل کمبود آب و خشک شدن قنات، آبیاری درختان به اندازه کافی مقدور نبوده و این موضوع در نهایت موجب از بین رفتن درختان شده است. این وضعیت در عکس‌های هوایی دهه ۱۳۴۰ و ۱۳۶۰ قابل مشاهده است (تصویر ۶). در سال‌های اخیر مجدداً درختانی در باغ کاشته شده و برای تأمین آب مورد نیاز آن از انشعاب آب لوله‌کشی شهر استفاده می‌کرده‌اند. اما متأسفانه به دلیل کمبود آب و عدم آبیاری مناسب، این درختان نیز خشک شده و در نیمه دهه ۱۳۹۰ تنها یک درخت انجیر، سه درخت انار، دو درخت کاج و سه درخت پسته در بخش پیش روی عمارت و همچنین دو درخت پسته دیگر به صورت پراکنده در باغ باقی مانده‌اند. در واقع پوشش گیاهی باغ به طور کلی به جز ده اصله درخت یادشده از بین رفته و تنها ردی از کرت‌بندی‌ها بر روی زمین باقی مانده است. کرت‌بندی‌ها به صورت قرینه حول دو محور با راستای شمالی جنوبی (خیابان اصلی باغ) و شرقی غربی صورت گرفته و بقایای آن با اندکی تغییرات قابل مشاهده می‌باشد. این کرت‌بندی که در عکس‌های هوایی سال ۱۳۴۶ و ۱۳۶۲ دیده می‌شود (تصویر ۶) نشان می‌دهد در چهار گوشه حاصل از تقاطع دو خیابان بسیار عریض طولی و عرضی باغ چهار کرت بزرگ قرار گرفته است که هر کدام از آنها خود شامل چهار کرت کوچک‌تر می‌شود. طرح کاشت باغ را می‌توان به غرس درختان درون کرت‌های یادشده و همچنین در امتداد باغچه‌های نواری متعدد هم‌راستا با خیابان‌ها تقسیم کرد. احتمالاً در امتداد باغچه‌های مجاور پیاده‌راه‌ها گل و گیاهان زینتی نیز می‌کاشته‌اند. هرچند از آنها حتی در تصویرهای دهه ۱۳۴۰ نیز اثر روشنی دیده نمی‌شود. به نظر می‌رسد درون کرت‌ها گیاهان دیگری نیز کشت می‌شده است. هرچند بر اساس عکس هوایی سال ۱۳۶۲ کاشت درون کرت‌ها احتمالاً گسترش یافته و از باغ بهره‌ر زراعی می‌برده‌اند (تصویر ۶).

### ۳-۳. سردر ورودی و حصار

در بخش میانی دیوار شمالی حصار باغ و در امتداد خیابان شمالی جنوبی آن، گشایشی وجود دارد که در حال حاضر با یک در فلزی مسدود شده و در اطراف آن دیواری از جنس بلوک‌های سیمانی دیده می‌شود که اتصال‌دهنده در به حصار اصلی باغ است (تصویر ۱۰). به گفته آشنایان با فضا و معماری، در گذشته یک در سنگی کوچک و قدیمی در این محل قرار داشته است.<sup>۱۸</sup> احتمالاً در اثر فرسودگی پاشنه‌ها و عدم مقاومت در برابر نیروی وزن، در به همراه بخشی از دیوار اطراف فروریخته و بعدها به جای آن یک در فلزی تعبیه شده و بخش ریخته شده دیوار حصار نیز با بلوک‌های سیمانی ترمیم شده است. در پی یافتن بقایای در سنگی یادشده جست‌وجوهایی در محدوده باغ صورت گرفت و تکه‌هایی از آن در گوشه و کنار حصار و همچنین یک قسمت از آن در میان کرت‌ها یافت شد (تصویر ۱۰). ورودی جنوبی باغ دارای یک سردر متصل به هشتی و دو برج به همراه در چوبی و دو سکوی پیرنشین در دو سوی آن و متصل به برج‌ها است. لذا این سردر بسیار مفصل‌تر از ورودی شمالی است (تصویر ۱۰). عکس هوایی سال ۱۳۷۷ آشکار می‌کند که احتمالاً در بخش شمالی حصار باغ سردر مفصلی وجود نداشته است. بنابراین در مقایسه این سردر با سردر ضلع جنوبی باغ، به نظر می‌رسد که از ورودی بخش شمالی کم‌تر استفاده می‌شده و اغلب آمد و شده از طریق ورودی جنوبی صورت می‌گرفته است. از این رو به دلیل اهمیت بیش‌تر این ورودی، آن را باشکوه‌تر ساخته‌اند. این موضوع با محل قرارگیری دو سردر و همچنین عناصر شهری نزدیک به آنها نیز هم‌خوانی دارد. زیرا سردر جنوبی در مقابل راسته بازار قرار داشته که به سبب اتصال یا نزدیکی به مسجد میرپنج و حسینیه باید جایی در حدود مرکز روستا تلقی شود.



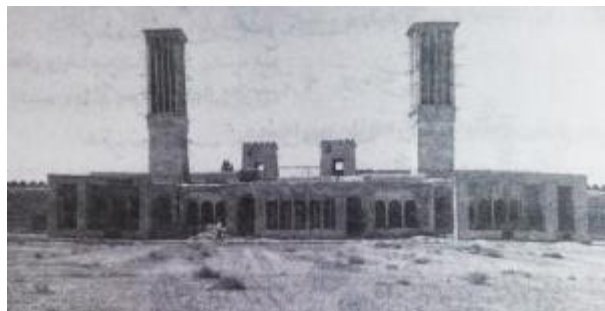
تصویر ۱۰: بالا: وضعیت پاشنه در سنگی مربوط به ورودی شمالی فعلی باغ. پایین سمت راست: درب فعلی بخش شمالی حصار کنونی باغ. پایین سمت چپ: برج‌ها و سردر ورودی جنوبی باغ، ترسیم و عکس‌ها: نگارنده.

### ۳-۴. شناخت فضاهای معماری

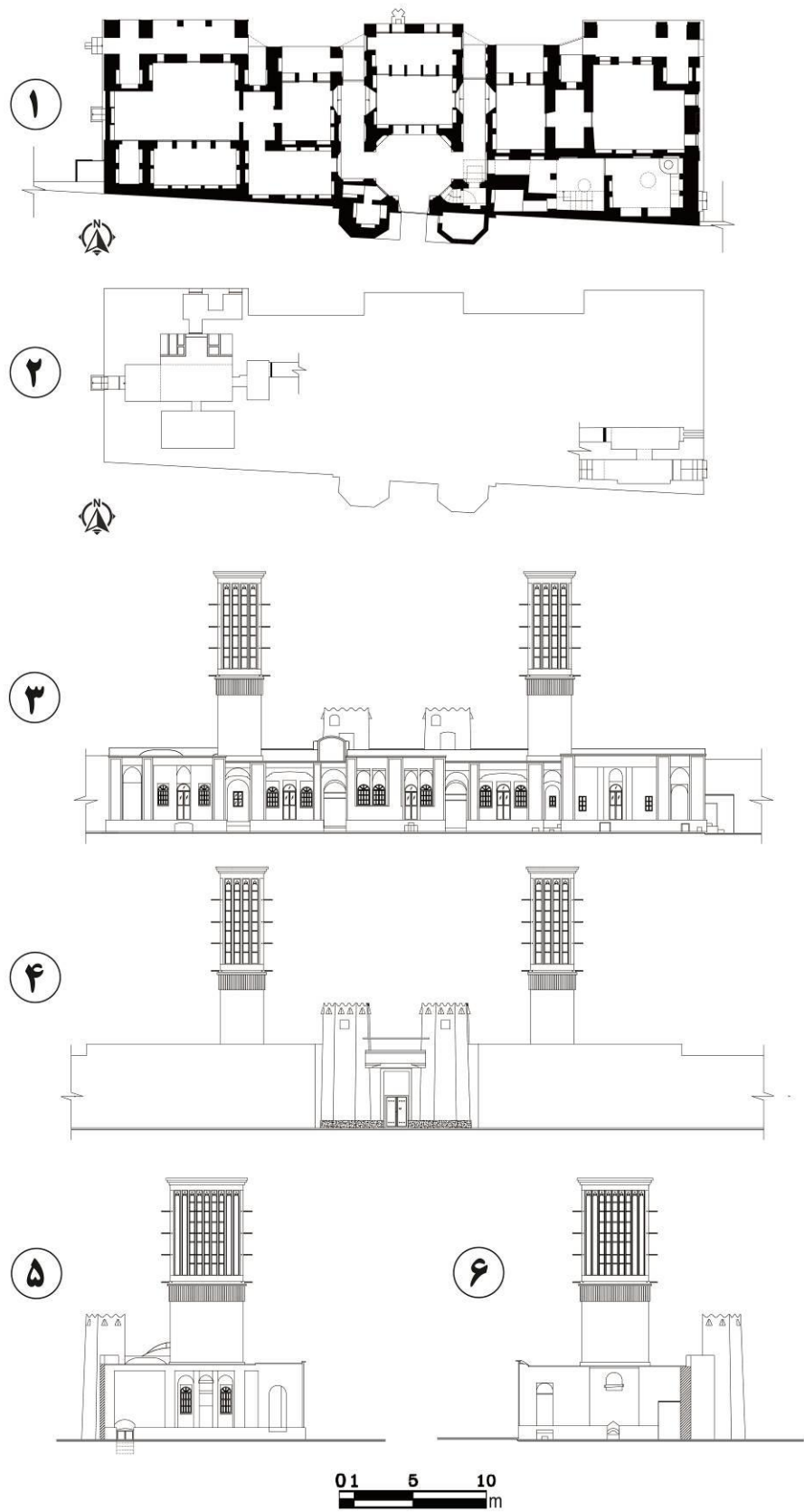
باغ در وضعیت فعلی از یک محوطه باز به صورت صحنی وسیع و عمارتی در جنوب آن تشکیل شده است. محوطه باغ اگرچه براساس خطوط باقیمانده دربردارنده طرح منظمی است، اما کل محدوده محصور شکلی نزدیک به یک متوازی‌الاضلاع دارد که احتمالاً باید آن را نشانه‌ای از ساخت‌وساز روستایی تلقی کرد (تصویر ۶ و ۷).<sup>۱۹</sup> صحن اصلی شامل دو خیابان طولی و عرضی است که هرکدام چندین پیاده‌راه را شامل می‌شوند (تصویر ۶ و ۷). عمارت اصلی پس از صحن، بزرگ‌ترین و اصلی‌ترین فضای باغ محسوب می‌شود که در بخش جنوبی قرار گرفته و به حصار جنوبی باغ متصل است (تصاویر ۱۱ و ۱۲). مساحت عمارت

یادشده حدود ۵۰۰ متر مربع است و ارتفاعی در حدود ۵ متر دارد. ورودی عمارت که سردر ورودی جنوبی باغ و اصلی‌ترین راه ورود به آن نیز می‌باشد، دارای دو برج قرینه به ارتفاع ۸/۵ متر است. درون برج غربی سردر دو فضای کوچک به مساحت کلی حدود ۵/۵ مترمربع قرار دارد و در این اواخر از آن‌ها به عنوان انبار استفاده می‌کرده‌اند. متأسفانه راه ورود به برج واقع در سمت شرقی سردر که در بخش بیرونی آن است، توسط یک در چوبی مسدود شده و در نتیجه دسترسی به آن برای برداشت‌های میدانی میسر نشد. از این رو اطلاعاتی در خصوص فضای داخلی آن در دست نیست. عمارت دارای دو بادگیر به ارتفاع ۱۷ متر از سطح زمین است. بادگیرها مهم‌ترین شاخصه اصلی عمارت و همین‌طور باغ محسوب می‌شوند. بادگیرها چهار طرفه بوده و هوا را وارد اتاق‌های زیرین خود می‌کرده‌اند و جریان هوا از آنجا از طریق درگاه‌های موجود در اضلاع به اتاق‌های کناری منتقل می‌شده است. مساحت اتاق‌های بادگیر شرقی و غربی به ترتیب ۸/۳۰ و ۷ متر مربع است.

پلان عمارت دارای سه بخش است که توسط دو راهروی متصل به هشتی ورودی از یکدیگر جدا شده‌اند. بخش شرقی دارای هفت فضا است که عبارتند از: اتاق زیر بادگیر، دو اتاق که در طرفین اتاق بادگیر قرار دارند، مطبخ و انبار و پلکان ارتباط‌دهنده همکف به زیرزمین و همچنین فضای اتصال‌دهنده این سه فضا به یکدیگر. همچنین بخش غربی عمارت نیز دارای شش فضا است. این فضاها عبارتند از: اتاق بادگیر، سه اتاق که در اطراف سه ضلع شرقی، غربی و جنوبی اتاق بادگیر قرار دارند و نیز دو اتاق مجاور هم که متصل به ضلع جنوبی اتاق غربی این بخش می‌باشند. هسته مرکزی عمارت نیز دربردارنده این فضاها است: هشتی ورودی، شاه‌نشین مشتمل بر دو اتاق متصل به هم و دو راهروی متصل به هشتی و همچنین پلکان دسترسی به پشت‌بام که در جنوب شرقی هشتی و در پشت برج شرقی سردر واقع شده است. عمارت به طور کلی در ضلع شمالی و در اتصال به اتاق‌ها شش ایوان کوچک و بزرگ نیز دارد. ایوان‌های متصل به اتاق‌های زیر بادگیر به سبب طول کم و شکل باریکی که دارند به دالان شبیه‌اند. اغلب دیوارهای اتاق‌ها چند طاقچه به عمق تقریبی ۲۰ سانتی‌متر دارند که در ارتفاع تقریبی یک متری از کف اتاق قرار داشته و بالای آنها قوسی نیم‌دایره قرار دارد. حد فاصل اتاق‌های تو در تو و مجاور یکدیگر، درهایی دارای دو لت و از جنس چوب در ترکیب با شیشه دیده می‌شود. بررسی عکس‌های قدیمی بنا حاکی از آن است که درهای موجود در عمارت دارای شیشه‌هایی رنگی و همچنین تزئیناتی در بخش فوقانی خود بوده‌اند که احتمالاً در اثر فرسودگی و طی عملیات اخیر مرمت عمارت تغییر یافته‌اند (تصویر ۱۱).



**تصویر ۱۱:** بالا سمت راست: نمای شمالی عمارت قبل از سال ۱۳۷۶ خورشیدی، مأخذ: کتاب گرکویه، سرزمینی ناشناخته بر کران کویر. بالا سمت چپ: نمای از عمارت باغ از بام قلعه مجاور قبل از ۱۳۷۶ خورشیدی، مأخذ: آرشیو تصاویر میراث فرهنگی جرقویه. پایین سمت راست و وسط: درهای چوبی موجود در عمارت باغ قبل از سال ۱۳۷۶، مأخذ: آرشیو تصاویر میراث فرهنگی جرقویه. پایین سمت چپ: عمارت باغ و در پس آن گنبد و مناره-های مسجد جامع محمدآباد، عکس: نگارنده.



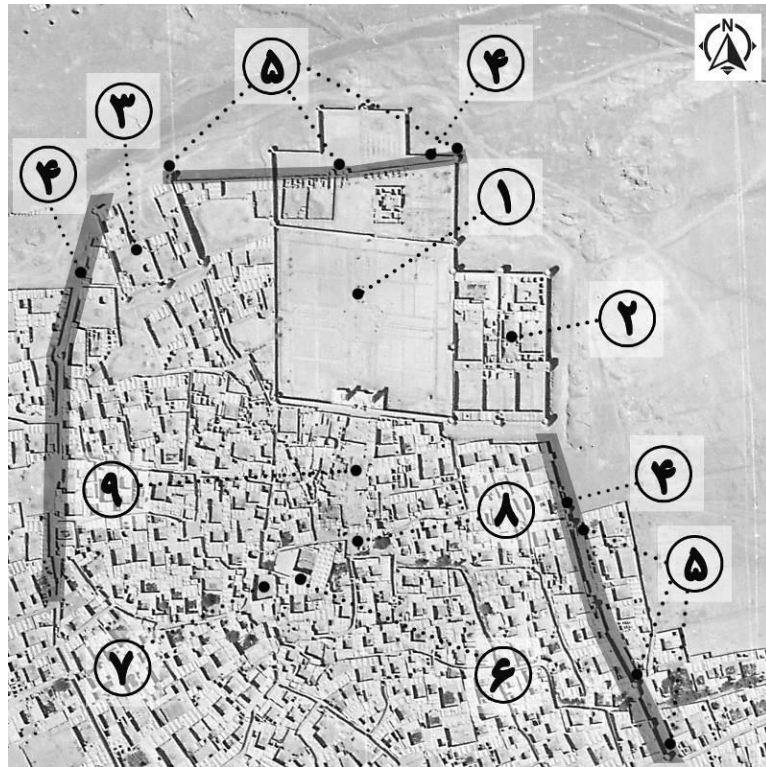
انرژی

تصویر ۱۲: نقشه‌ها و نماهای عمارت باغ میر (مأخذ: نگارندگان).

عمارت دارای زیرزمینی است که می‌توان از بیرون بنا و از طریق دو راه‌پله واقع در ضلع شرقی و غربی به آن راه یافت. همچنین در داخل عمارت و در ضلع شرقی آن مجاور مطبخ نیز پلکانی وجود دارد که راه ارتباطی فضای طبقه همکف به زیرزمین است. متأسفانه بخش میانی زیرزمین به هنگام عملیات مرمتی با تیغه‌های آجری مسدود شده است. پایه‌های بادگیرها نیز در همان بخش مسدود شده واقع شده‌اند. به دلیل عدم دسترسی به بخش‌های میانی تنها دو بخش کوچک از زیرزمین در شرق و غرب آن در دسترس‌اند. کاربری قسمت شرقی زیرزمین به دلیل مسدود شدن بخش اعظم آن غیرقابل پیش‌بینی است. اما به دلایلی از جمله راه دسترسی مستقیم به بیرون بنا و توجه به فضاهای مجاور مطبخ می‌توان تصور کرد که این بخش از فضای زیرزمین دست‌کم در آخرین دوره حیات بنا به انبار و فضاهای خدماتی اختصاص داشته است. بخش غربی زیرزمین که صرفاً از بیرون بنا دسترسی دارد دارای سه فضا است. کاربری اولیه این بخش روشن نیست. اما وجود شواهدی چون الحاقات تیغه‌ای با ارتفاع کم که به آخور شبیه است و همچنین وجود فضولات دامی در کف فضا روشن می‌کند که در آخرین دوره حیات بنا این بخش زیرین مختص محل نگهداری دام بوده است. پوشش سقف فضاها عمدتاً تیرپوش است مگر بخش هشتی ورودی و مطبخ و فضای مجاور آن و راهروهای جداکننده بخش‌های مختلف عمارت. هشتی ورودی توسط کاربردی پوشیده شده است. همچنین مطبخ و فضای مجاورش با طاق کلبو مسقف شده‌اند و هورنو نیز دارند.

#### ۴. ساخت شهری محمدآباد جرقویه

با توجه به سابقه قلعه نو که به دوره زندیه یا ابتدای قاجار بازمی‌گردد، وجود قلعه کهنه می‌تواند شواهدی بر قدمت محمدآباد پیش از دوره یادشده باشد. اما شواهد موجود تا نیمه اول سده چهاردهم خورشیدی را باید نتیجه شکل تغییر یافته سکونتگاه در طول سده‌های اخیر دانست که رشد آهسته‌ای درون حصار داشته است. در نتیجه می‌توان شکل کلی و ساختار متأخر شهر در سده‌های گذشته را نزدیک به محدوده سکونت‌گاهی محصور دانست که حدود بخش درون حصار آن از طریق بررسی عکس‌های هوایی و مطالعات میدانی و بر اساس رد دیوارها و محل دروازه‌ها قابل شناسایی است. حصار این محدوده دارای سه دروازه در سمت‌های شمال و شرق و جنوب بوده و در طرفین دروازه‌ها نیز دو برج بلند قرار داشته است. حصار محمدآباد احتمالاً دروازه دیگری نیز در ضلع غربی خود داشته است. در عکس‌های هوایی و در محل تلاقی امتداد محور شرقی غربی برآمده از دروازه شرقی با حصار غربی، یک برج قابل مشاهده است؛ و همچنین خیابانی نیز دیده می‌شود که از کنار آن گذر می‌کند. این موضوع حضور برج دومی را قوت می‌بخشد که در سمت دیگر خیابان وجود داشته و بعدها تخریب شده است (تصویر ۱۳).



مقاله



انرژی

تصویر ۱۳: محدوده تاریخی محمدآباد در عکس هوایی سال ۱۳۴۶ (بالا) و عکس هوایی سال ۱۳۶۲ (پایین)، (مآخذ نگارندگان بر اساس عکس‌های سازمان نقشه‌برداری کشور). راهنما: ۱. باغ میر، ۲. قلعه نوین، ۳. قلعه کهن، ۴. محدوده حصار شهر، ۵. برج‌ها، ۶. مسجد میرپنج (جامع)، ۷. حسینیه، ۸. میدانچه جنب مسجد جامع، ۹. محدوده احتمالی بازار تخریب‌شده.

همچنین یک قلعه در شمال غرب محدوده محصور قابل رؤیت است که برخی آن را قلعه کهنه می‌نامند. معلوم نیست این همان قلعه کهنه‌ای است که به قرینه آن قلعه متأخرتر، قلعه نوین نام گرفته است یا این که صرفاً قلعه‌ای است قدیمی‌تر که نشان از زیستگاهی کشاورزی در آن ناحیه دارد. دست‌کم شکل این قلعه بنا بر عکس‌های هوایی سال ۱۳۴۶ و ۱۳۶۲ چندان به قلعه‌های حکومتی شباهت ندارد (تصویر ۱۳). هرچند ممکن است قلعه کهن‌تری در این محدوده احتمال می‌رود که ترکیب قلعه و اراضی زراعی احتمالی برخوردار از منابع آبی در کنار یکدیگر و در گذشته زیستگاهی همچون مزرعه را شکل داده باشند. بر این اساس، مزرعه یا زیستگاه مبتنی بر زراعت احتمالاً هسته اولیه محمدآباد بوده که بعدها توسعه یافته و به شکل روستایی وسیع و محصور درآمد است. هرچه باشد بخش شمالی قلعه یادشده در اثر ساخت راه کمربندی واقع در شمال محمدآباد تخریب شده و این وضعیت در عکس هوایی سال ۱۳۷۷ قابل مشاهده است. راه یادشده علاوه بر این بخش‌هایی از حصار شمالی محمدآباد و نواحی اطراف آن را نیز تخریب کرده است (تصویر ۵).

صورت توسعه‌یافته هسته اولیه که در قامت روستای محمدآباد قابل شناسایی است نیز محدوده مسکونی وسیعی است که حصاری پیرامون خود دارد. در عین حال همان‌طور که پیش‌تر معرفی شد مرکز حکومتی این روستا نه قلعه کهن که قلعه نوین و باغ میر در همسایگی آن است (تصویر ۱۳). قدیمی‌ترین وضعیت محمدآباد بر اساس عکس هوایی سال ۱۳۴۶ قابل شناسایی است. بر اساس عکس یادشده، محدوده روستا و حصار و برج‌های پیرامون آن قابل مشاهده است. هرچند روستا از سمت شرق و جنوب و غرب فراتر از حصار توسعه یافته و در زمان تهیه عکس نیز حصار یادشده کارکرد اولیه خود را از دست داده است (تصویر ۱۳). باید توجه داشت که حد شمالی حصار محمدآباد دقیقاً در جنوب مسیل یا رودخانه فصلی قرار گرفته است و در نواحی واقع در شمال رودخانه نیز شیب زمین، زراعت را دشوار می‌کند. بررسی محدوده‌های پیرامون محمدآباد در عکس هوایی یادشده نشان می‌دهد که این روستای گسترده در سال ۱۳۴۶ پیرامون خود هسته‌های زراعی متعدد همچون مزرعه و اراضی کشت‌شده وسیعی داشته است؛ به‌ویژه در نواحی غربی، جنوبی و شرقی. ناحیه واقع در شمال روستا به‌واسطه جریان‌های آب سطحی و سیلاب‌های فصلی چندان قابل زراعت نیست و رودخانه یا مسیل ضمن جمع‌آوری سیلاب‌ها، آب‌های سطحی را از محدوده سکونتی و زراعی دور می‌کند. عکس یادشده به خوبی مسیر قنات‌هایی را نشان می‌دهد که آب را به سوی محدوده می‌آورند (تصویر ۸). دست‌کم برخی از هسته‌های زراعی پیرامون محمدآباد باید مزرعه‌هایی باشند که خود، واحدهای زیستی کوچک‌تر از روستا محسوب می‌شوند و تا پیش از دهه ۱۳۴۰ و قبل از تغییرات ناشی از اصلاحات ارضی با نظام ارباب و رعیتی اداره می‌شده‌اند. همه این هسته‌های زراعی با راه‌های محلی با محمدآباد ارتباط دارند. توجه به الگوی یادشده تا حدی روشن می‌کند که احتمالاً در گذشته‌های دور محمدآباد نیز هسته زراعی یا مزرعه‌ای کوچک بوده که با توجه به در دسترس بودن منابع آبی، فعالیت‌های زراعی در آن صورت می‌گرفته است (تصویر ۸).

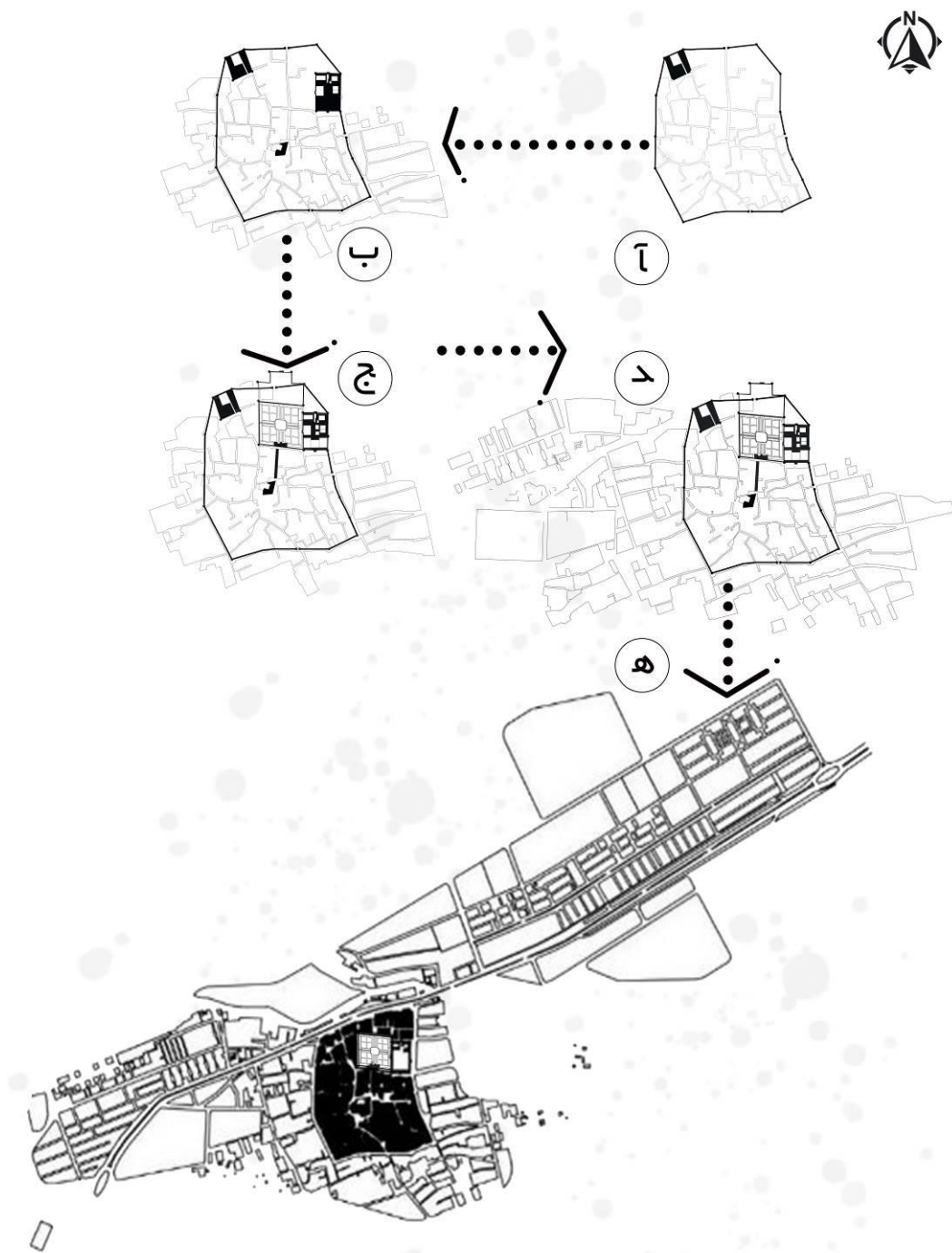
در سال‌های بعد و از حدود نیمه سده ۱۴ تغییرات زیادی در محدوده صورت گرفته و ساختار قدیمی روستا پذیرای تغییر و تحولات فراوانی شده است. در سال‌های اخیر محدوده محمدآباد از اطراف گسترش زیادی یافته و لازمه این توسعه، ایجاد دسترسی‌های زیادی بوده که به همین سبب در سطح هسته قدیمی شهر خیابان‌کشی و تعریض‌هایی صورت گرفته که موجب برهم خوردگی انسجام و یکپارچگی اصیل شهر شده است.

شهر محصور که بر سر راه‌های قدیمی نیز قرار داشته است، از طریق چهار دروازه در چهار سوی خود با راه‌های اطراف ارتباط برقرار می‌کرده است. دست‌کم در شکل‌های متأخر، محمدآباد بازاری نیز داشته که در حد فاصل باغ و مسجد جامع قرار داشته است. بازار از سوی شمال به باغ میر منتهی می‌شده و سمت جنوبی آن به میدانچه‌ای راه داشته که در جنب مسجد جامع قرار دارد و عناصر پیرامون آن و همچنین محل قرارگیری‌اش در محل تقاطع دو گذر مهم نشان می‌دهد باید مرکز کهن‌تر محمدآباد باشد. لذا به نظر می‌رسد بازار در مجاورت مسجد جامع و در حد فاصل میدان مرکزی روستا و سردر باغ میر شکل گرفته باشد (تصویر ۵ و ۱۳). این موضوع نشان می‌دهد که توسعه و ساخت مرکز حکومتی تغییراتی در ساخت شهری محمدآباد ایجاد کرده است. نزدیکی بازار به مسجد جامع قابل توجیه است و نزدیکی آن به باغ و نه قلعه نوین نیز می‌تواند یادآور جایگاه حکومتی باغ دانسته شود که به نظر می‌رسد بیانی جدیدتر از قلعه حکومتی نوین بوده است؛ هرچند به نظر می‌رسد این نقش باغ چندان تداوم نداشته است. باید توجه داشت که قلعه اخیر خود نیز روایتی جدیدتر از قلعه کهن‌تر

تخریب‌شده است. از این رو باغ میر می‌بایست علاوه بر سکونت، بیان جدیدی برای حکومت محمدآباد و جایگاه حاکم آن در سدهٔ آخر حیات سیاسی اجتماعی شهر سنتی دانسته شود. بر این اساس باغ بزرگ می‌توانست نشان‌دهندهٔ افزوده شدن بر ثروت شهر در اثر توسعهٔ کشاورزی و یا جایگاه سیاسی آن تلقی شود. با وجود این درک بهتر جایگاه باغ باید به‌طور دقیق‌تری با ساخت شهر و طرح باغ آشنا شد.

عکس‌های هوایی سال ۱۳۴۶ و ۱۳۶۲ منبع مهمی برای فهم ساخت و بافت محمدآباد است و تبدیل آن به نقشه تا حد زیادی خصوصیات روستا را نمایش می‌دهد. در عین حال برخی نکات دیگر هم از بررسی عکس‌های هوایی قابل فهم است. مثلاً بافت مقابل سردر باغ میر که گویا بازار محمدآباد بوده در عکس یادشده به صورت محدوده‌ای تخریب‌شده دیده می‌شود و در این مورد اشاراتی نیز وجود دارد. علاوه بر این دقت در محدودهٔ باغ ترکیبی نامتعارف از محدودهٔ هشت گوشه‌ای در شمال باغ میر و امتداد حصار شمالی روستا را نشان می‌دهد که نیاز به بررسی و تفسیر دارد و به‌خصوص لازم است تقدم و تأخر ساختارهای یادشده بررسی و مطالعه شود (تصویر ۱۴).

فصلیات آماده انتشار مجله اثر



تصویر ۱۴: الف. ساخت اولیه محمدآباد شامل قلعه کهنه و حصار و دروازه‌های احتمالی روستا؛ ب: ساخت محمدآباد در حوالی زمان روی کار آمدن میرزا رفیع‌الدین تا انتهای دوره زندیه. ج: ساخت محمدآباد در دوره قاجار و با افزوده شدن عناصر مهمی چون باغ میر و مسجد جامع و بازار؛ د: توسعه محمدآباد تا پیش از دهه ۱۳۷۰ و تبدیل آن به شهر؛ ه: ساخت کنونی محمدآباد و شکل آن در اثر توسعه دهه‌های اخیر (مأخذ: نگارندگان بر اساس عکس‌های هوایی سازمان نقشه‌برداری و نقشه‌های شهرداری محمدآباد).

##### ۵. توسعه باغ

بر پایه اطلاعات حاصل از بررسی وضعیت موجود و همچنین عکس هوایی سال ۱۳۷۷، مساحت کلی باغ ۱۸۰۰۰ مترمربع است و طول و عرض صحن اصلی تقریباً با هم برابرند (تصویرهای ۵ و ۶). اما دو عکس هوایی از سال‌های ۱۳۴۶ و ۱۳۶۲

اطلاعات دیگری در مورد شکل و صحن باغ ارایه می‌کنند (تصویر ۱۵). این اطلاعات احتمالاً حکایت از گسترده‌تر بودن سطح باغ در برخی دوران‌ها دارد. از این رو بررسی‌های بیشتری صورت گرفت. این بررسی‌ها نشان می‌دهد که ابعاد باغ بزرگ‌تر از ابعاد کنونی آن بوده و گستردگی آن از سمت شمال به سوی رودخانه ادامه یافته است. بنابراین به نظر می‌رسد که اضلاع سمت شرق و غرب باغ بزرگ‌تر از اندازه کنونی بوده‌اند. علاوه بر این، باغ چهار برج افزون بر تعداد امروزی آن داشته است و با احتساب دو برج مجاور قلعه، ده برج را شامل می‌شده است. بر روی عکس‌های هوایی سال‌های ۱۳۴۶ و ۱۳۶۲ و در شمالی‌ترین بخش حصار، بنایی دیده می‌شود که ترکیبی نزدیک به سردر جنوبی باغ دارد. مقصود سردری است که متصل به عمارت اصلی و یا بخشی از آن بوده و مشتمل بر دو برج با پلان چندضلعی است. خوشبختانه در میان اطلاعات و تصاویر موجود در آرشیو اداره میراث فرهنگی جرقویه تصویری منسوب به سردر شمالی باغ میر پیدا شد (تصویر ۱۶). بررسی و مقایسه عکس یادشده با سردر جنوبی باغ میر نشان می‌دهد که عکس یادشده بخشی از همان باغ را به تصویر کشیده است. از این رو باغ سردری در جبهه شمالی نیز داشته است. با تکیه بر این موضوع روشن می‌شود که ورودی شمالی باغ نیز دارای سردری مفصل همچون سردر جنوبی به اضافه دو برج متصل به ورودی بوده است. موضوع قابل توجهی که با بررسی عکس‌های هوایی سال ۱۳۴۶ و ۱۳۶۲ مشاهده می‌شود، وجود دیواری در میانه باغ و منفک کننده دو بخش آن از یکدیگر است. بررسی‌ها و اندازه‌گیری فواصل مختلف در چند عکس هوایی نشان‌دهنده آن است که این دیوار همان دیوار حصار کنونی جبهه شمال باغ است که در تصویر ۱۶ با رنگ قرمز مشخص شده است.

این که دیوار مذکور به چه دلیل در میانه باغ ساخته شده قابل تأمل است. این بخش از حصار از حیث تجانس و یکپارچگی ساختاری با سایر بخش‌های حصار فعلی واقع در سمت‌های جنوب و شرق و غرب مشابهت دارد و نشانه‌ای از تفاوت احتمالی زمان ساخت میان حصارهای یادشده مشاهده نمی‌شود. بنابراین بر اساس شواهد به نظر می‌رسد که باغ دارای دو بخش یا صحن مجزا و دو ورودی اصلی مفصل و یک در رابط بین دو بخش شمالی و جنوبی بوده است. در تصویر ۱۶ برج مدور واقع در سمت غربی سردر قابل مشاهده می‌باشد. ارتفاع این برج به طور تقریبی هم اندازه ارتفاع حصار است.



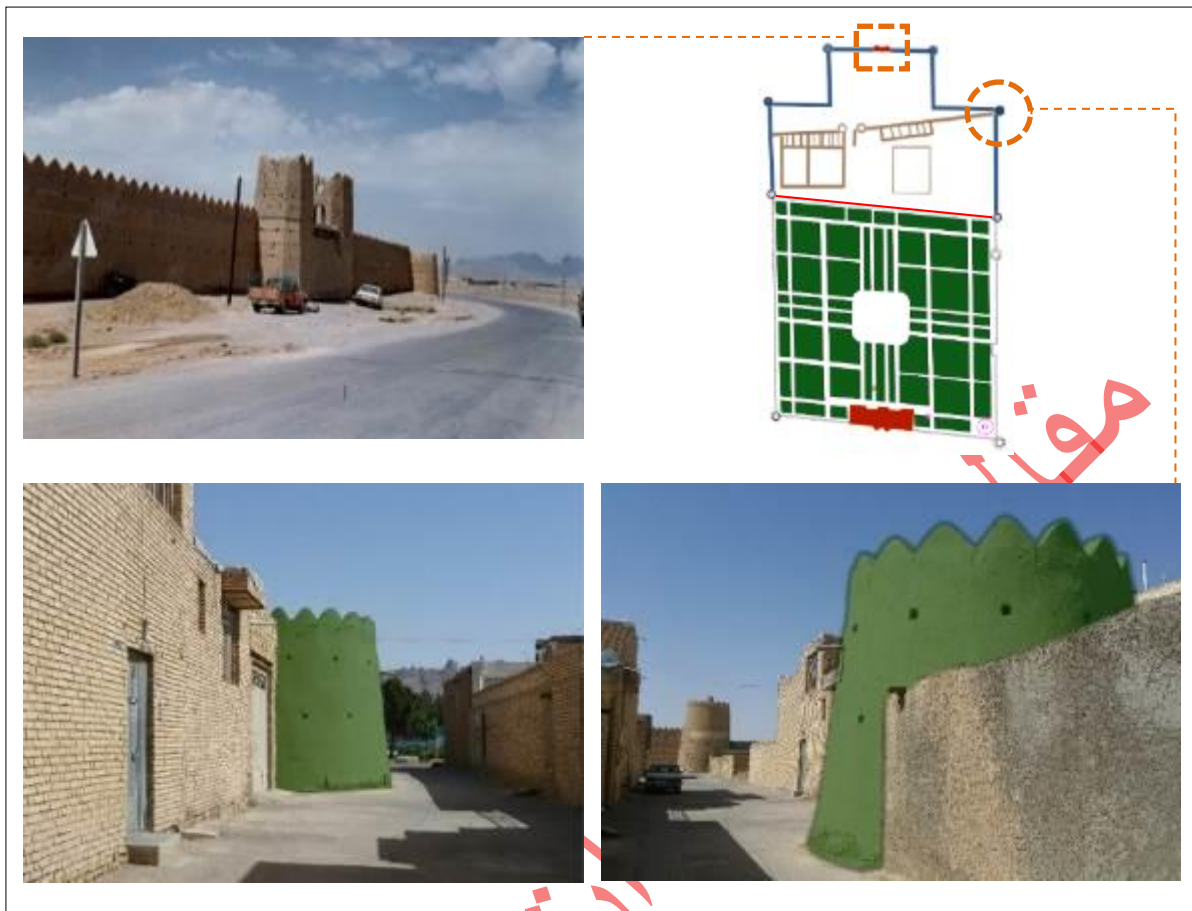


تصویر ۱۵: بالا: عکس هوایی محدوده باغ، سال ۱۳۴۶ خورشیدی؛ پایین: عکس هوایی محدوده باغ در سال ۱۳۶۲ خورشیدی. مأخذ: سازمان نقشه برداری.

متأسفانه باغ در بازه زمانی عکس‌های هوایی ۱۳۴۶ تا ۱۳۶۲ پوشش گیاهی چشمگیری نداشته است و تنها خطوطی از کرت-بندی‌های درون آن مشاهده می‌شود؛ همراه با نقاط تیره‌ای که می‌توانند درختان پراکنده‌ای در کنار بوته‌ها تلقی شوند. در این مورد باید اطلاعات حاصل از دو عکس هوایی ۱۳۴۶ و ۱۳۶۲ را مقایسه کرد، چون با یکدیگر تفاوت‌هایی دارند. عکس هوایی سال ۱۳۴۶ (تصویر ۱۶، بالا) درختان بسیار اندکی را نشان می‌دهد. این موضوع از حذف احتمالی بخشی از درختان باغ در اثر خشک شدن قنات صحرا در سال ۱۳۳۷ خبر می‌دهد. عکس هوایی سال ۱۳۶۲ (تصویر ۱۶، پایین) درختان و گیاهان بیشتری را نشان می‌دهد و این تغییر احتمالاً در اثر بهره‌برداری از چاه آب درون باغ رخ داده است. در هر صورت خطوط کرت‌ها در هر دو عکس یادشده به طور تقریبی بر خطوط موجود از کرت‌بندی‌های اخیر باغ منطبق است (تصویرهای ۱۶ و ۵ و ۲). نکته مهم دیگر این است که در دهه‌های ۱۳۴۰ و ۱۳۶۰ نیز پوشش گیاهی عمدتاً به بخش جنوبی دیوار میانی باغ محدود می‌شده است. لذا می‌توان نتیجه گرفت که بخش باقی‌مانده باغ که شکلی نزدیک به مربع دارد بخش قابل کشت و دارای پوشش گیاهی آن از ابتدا تا کنون بوده و بخش فوقانی که شکلی هشت‌گوشه دارد احتمالاً استفاده‌ای متفاوت داشته و یا بخشی از باغ با کاربری متفاوت بوده است. عوارض معماری قابل مشاهده در بخش شمالی باغ نیز شاهدی بر این مدعا است. علاوه بر دیواری که در میانه باغ موجود بوده و پیش‌تر به توضیح آن پرداختیم، دیوار دیگری در بخش شمالی باغ و در شمال دیوار میانی دیده می‌شود که از یکی از برج‌های شرقی حصار باغ شروع شده و به صورت مورب تا دیوار غربی باغ امتداد یافته است. امتداد دیوار یادشده با بخش‌هایی از حصار شهر که در سمت غرب و شمال غربی باغ قرار دارد هماهنگ و یکپارچه است. در میانه‌های دیوار مورب مذکور یک بریدگی نیز وجود دارد که همانند یک دروازه است و در هر طرف آن برجی دیده می‌شود. لذا دیوار مورب باید بخشی از حصار شهر باشد که در عین حال بعدها حصار بخش حکومتی آن نیز محسوب می‌شده است. گشودگی یادشده و دو برج نزدیک هم در میانه این دیوار نشان می‌دهد که این بخش از حصار روستا یا شهر دروازه‌ای نیز داشته است. محل این دروازه نسبت به کل شهر آشکار می‌کند که ورودی یادشده دروازه شمالی محمدآباد بوده است. همچنین چند بنا نیز به جبهه جنوبی این بخش حصار متصل شده است (تصویر ۱۶).

بررسی عکس‌های هوایی روشن می‌کند که بخشی از محوطه باز واقع در شمال محدوده محصور مربع‌شکل باغ میر نیز دارای کرت و پوشش گیاهی است. بر این اساس در سمت راست محوطه هشت‌گوش، سازه‌ای با یک فضای میانی بزرگ و دو ردیف اتاق در دو سمت اتاق بزرگ دیده می‌شود که ترکیب آن نشان از یک بنای رسمی در قامت یک کوشک دارد. حول محور شرقی غربی بنای مخروبه و در سمت شرق آن ردی از چهار کرت همراه با درخت یا برخی گیاهان نیز دیده می‌شود. ترکیب این چهار کرت و راه میان آنها که دقیقاً در محور بنای یادشده قرار دارد روشن می‌کند که کرت‌ها محوطه اختصاصی بنای مذکورند. افزون بر این، دقت در عکس‌های هوایی سال‌های ۱۳۴۶ و ۱۳۶۲ نشان می‌دهد که در سوی غربی بنای یادشده نیز ردی از کرت‌ها و پیاده‌راهی قابل تشخیص است که دقیقاً هم‌محور با ترکیب کرت‌های سوی شرقی است (تصویر ۱۶). در عین حال باید توجه داشت که شکل و نوع ترکیب کرت‌های واقع در شرق و غرب عمارت یادشده طوری است که از سمت جنوب و شمال با دیوار میانی باغ و همچنین دیوار دیگری که گویی حصار شهر است هماهنگی دارند؛ به‌ویژه که دو دیوار یادشده با یکدیگر زاویه دارند و موازی نیستند.

این موضوع نشان می‌دهد که کرت‌ها برای یک فضای نزدیک به دوزنقه طراحی شده‌اند. به بیان دیگر محوطه دوزنقه‌ای شکل پیرامون عمارت مورد نظر به دقت و با توجه به شکل کلی فضا طراحی شده تا باغی پیرامون بنا وجود داشته باشد. بنابراین روشن می‌شود که محدوده هشت‌گوش واقع در شمال صحن مربع‌شکل باغ دو بخش مجزا دارد. قسمتی به شکل یک دوزنقه که قدمت بیشتری دارد و درون آن یک بنای رسمی با منظرسازی‌هایی در پیش و پس دیده می‌شود. قسمت دیگر که در شمال حصار شهر قرار دارد احتمالاً باید ناشی از تغییر و تحولات ثانوی در محدوده یا پیرامون باغ تلقی شود که اگرچه رد کرت‌بندی در آن دیده می‌شود اما آنها را باید اقداماتی برای زراعت و بهره‌گیری از زمین و آب تلقی کرد. شکل کلی و نحوه قرار گرفتن دو دروازه این فضا تأییدکننده ادعای مطرح‌شده است. لذا به نظر می‌رسد باغ میر محدوده‌ای به شکل یک متوازی‌الاضلاع نزدیک به مربع است که عمارت مفصلی در جنوب دارد با دو خیابان عمود بر هم و کرت‌هایی در چهار گوشه خیابان‌های متقاطع. در عین حال مالکان و احتمالاً حاکمان محمداًباد از فاصله ایجادشده میان باغ مربع‌شکل و حصار کهن‌تر شهر بهره گرفته‌اند و برخی عمارت‌ها در آن جا برپا کرده‌اند؛ یک کوشک نسبتاً مفصل با طراحی و منظر قابل توجه، دو واحد معماری دارای حیاط نسبتاً بزرگ که احتمالاً خانه‌اند و بناهای کوچکی در جنوب حصار شهر و متصل به آن.



تصویر ۱۶: بالا سمت راست: حدود کلی باغ ترسیم شده از عکس هوایی سال ۱۳۴۶. ترسیم: نگارنده. بالا سمت چپ: برج ها و سردر بخش شمالی حصار باغ که به سبب توسعه شهر در سال های اخیر، تخریب شده اند، مأخذ: آرشیو تصاویر میراث فرهنگی جرقویه. پایین: برج جدا شده از حصار باغ، عکس ها: نگارنده.

#### ۶. نسبت میان باغ و حصار شهر

ترکیب دیوار مورب درون بخش شمالی باغ و عناصر ساختمانی متصل به آن چندان طبیعی به نظر نمی رسد. اما با در نظر گرفتن برج های موجود در میانه دیوار مورب و همچنین امتداد آن در خارج از حصار باغ و اتصال آن به برجی دیگر و متعلق به حصار تاریخی شهر برخی موضوعات روشن می شود. به نظر می رسد دست کم بخشی از بناهای موجود در بخش شمالی باغ که متصل به حصارند بناهای باقی مانده از هسته قدیمی شهر بوده اند. طی مصاحبه با چند تن از معماران شهر روشن شد که از بناهای موجود در بخش شمالی باغ به عنوان انبار و آغل و همچنین از یکی نیز برای سکونت در فصول سرد استفاده می شده است.<sup>۲۰</sup> این که از یکی از بناها به عنوان زمستان نشین استفاده می کرده اند را می توان با تابستان نشین بودن عمارت جنوبی که بادگیرهای شاخصی دارد توجیه نمود. اما در عین حال پرسش هایی قابل طرح است: فضایی به شکل دوزنقه در جنوب حصار قدیمی چگونه شکل گرفته و بناهای درون آن چطور ساخته شده اند؟ آیا این بناها بخشی از برنامه ساخت باغ بوده اند یا از پیش از شکل گیری باغ موجود بوده اند؟ این پرسش ها زمانی اهمیت بیشتری می یابند که به بخش محصور واقع در شمال حصار نیز توجه کنیم. از طرفی اگر این بناها بازمانده های جنب حصار قدیمی شهر باشند، در صورت بدون استفاده ماندن در حداثه های زمانی سال ساخت باغ تا سال ۱۳۴۶ که زمان ثبت قدیمی ترین عکس هوایی منطقه است، به احتمال قوی باید اقدامی در جهت تخریب آن ها و گسترش پوشش گیاهی باغ صورت می گرفت.

برای فهم بهتر ترکیب باغ مربع شکل با حصار شهر و قطعه باغ هشت گوش شمالی باید به اجزای مرتبط بطور دقیق تری توجه کرد؛ به ویژه که قطعه باغ هشت گوشه شمالی دارای دو بخش با خصوصیات کاملاً متفاوت است. بخشی که در شمال حصار شهر قرار دارد فاقد هرگونه بنا است مگر سردر ورودی در منتهی الیه شمالی؛ و کرت های درون آن نیز به نظر می رسد برای

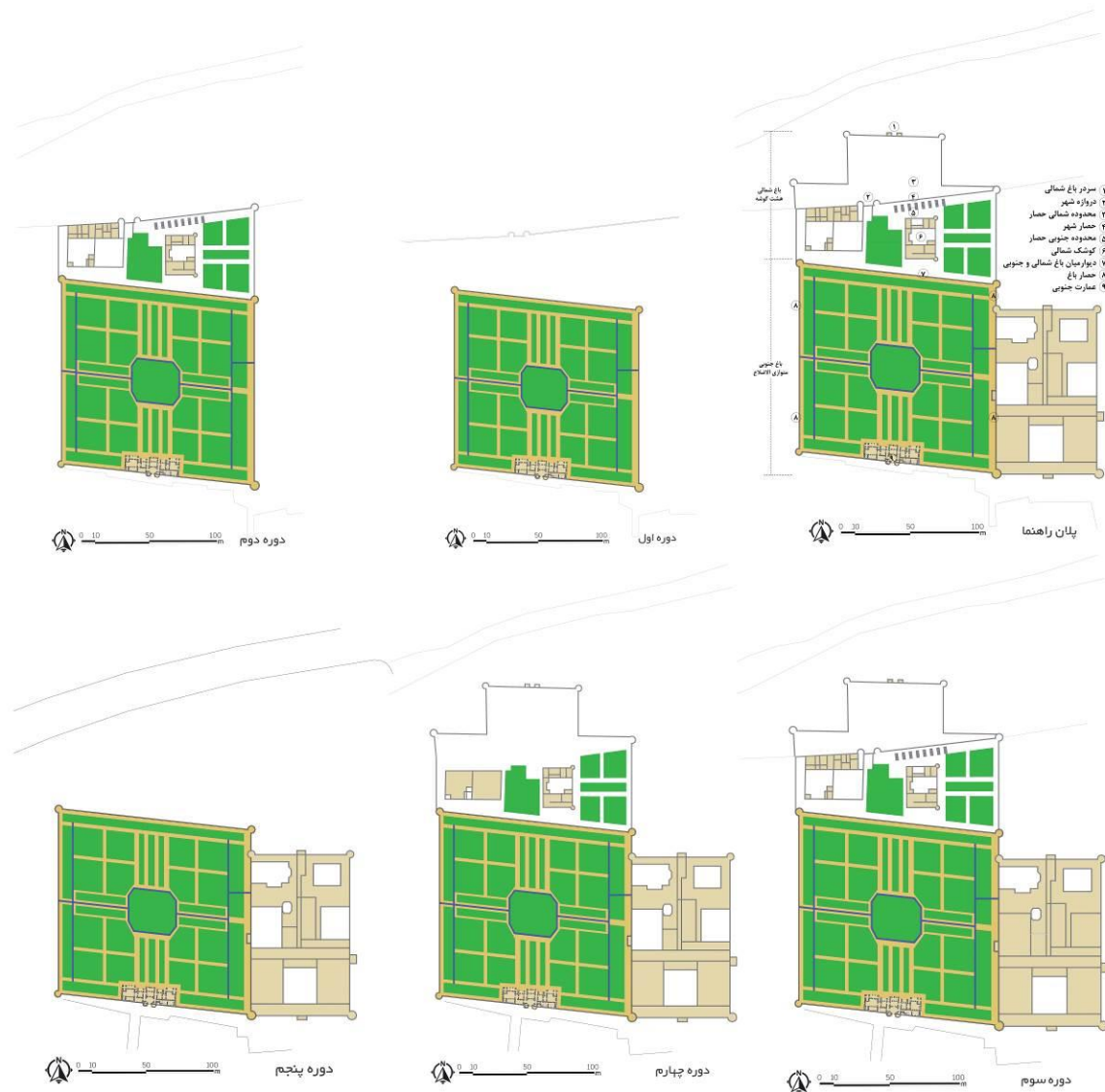
زراعت و صرفاً بهره‌برداری از زمین شکل گرفته است و نه کاشت درخت. اما بخشی از باغ هشت‌گوشه که در جنوب حصار شهر قرار دارد شامل بنایی در قامت یک کوشک همراه با منظرسازی در جلو و پشت آن است و این محوطه‌سازی با خطوط ناموازی با حدود شمالی و جنوبی محدوده نیز هماهنگ شده است. محوطه یادشده همچنین دو خانه و بناهایی متصل به حصار را نیز دربر می‌گیرد. لذا دو محدوده از قطعه باغ شمالی واقع در شمال و جنوب حصار شهر با یکدیگر تفاوت جدی دارند.

به نظر می‌رسد با برنامه‌های نوسازی در هسته مرکزی محمدآباد که شامل ساخت باغ می‌شده و با تعریف آن بصورت یک باغ نزدیک به مربع و با ابعاد ۱۳۰ در ۱۴۰ متر، محدوده‌ای به شکل دوزنقه در شمال باغ و در حد فاصل آن تا حصار شهر باقی مانده که البته به دلیل هم‌جواری با بارو و دروازه شمالی شهر از اهمیت نیز برخوردار بوده است (تصویر ۱۷، دوره اول). البته بعید است که دروازه شمالی دروازه عمومی بوده باشد و باید آن را بخشی از هسته حکومتی محمدآباد تلقی کرد. در این بخش دوزنقه‌ای شکل که نزدیک رودخانه یا مسیل و همچنین راه دسترسی به نیک‌آباد و ورزنه و اصفهان است بنای دیگری به شکل یک کوشک وسیع ساخته‌اند شامل سه رشته اتاق یا فضای پشت سر هم در جهت شرقی غربی که توسط دو غلامگرد از یکدیگر جدا می‌شدند. فضاهای واقع بر روی محور اصلی بنا وسیع‌ترند و شکل شاه‌نشین دارند و به نظر می‌رسد همه اتاق‌ها و شاه‌نشین‌های یادشده رو به شرق و غرب، ایوان‌هایی به سوی محوطه داشته‌اند. در حقیقت در این بخش کمی بی‌شکلی که میان قطعه باغ اصلی و حصار شهر قرار دارد، باغ دیگری شکل گرفته است که علی‌القاعده باید بخشی از سازمان فضایی باغ می‌محسوب شود (تصویر ۱۷، دوره دوم). ردیف فضاهای متصل به حصار شهر نیز احتمالاً فضاهای خدماتی بوده‌اند. دو بنای حیاطدار نیز در غرب محدوده دیده می‌شود که روشن است حیاطشان بعدها ساخته شده است. زیرا حیاط یکی از واحدها دقیقاً از بر غربی دروازه شمالی شروع می‌شود و ترکیبی سردستی و نه طراحی‌شده در نسبت با دروازه را بازنمایی می‌کند. احتمالاً برای مدتی نه چندان کوتاه این قطعه باغ بخشی از سازمان فضایی باغ می‌بوده است؛ هرچند از کارکرد آن اطلاعی نداریم.

در این مورد باید به دو نکته توجه کرد. نخست این که بنا بر مطالعات میدانی برای ما مسجل است که دیوار میان قطعه باغ جنوبی و باغ شمالی با سایر بخش‌های حصار باغ جنوبی یکپارچگی ساختاری دارد. به عبارت دیگر کانون اصلی و مرکزی باغ می‌همان باغ مربع‌شکل متصل به عمارت اصلی است. نکته دوم این که کوشک شمالی و محوطه‌سازی پیرامون آن احتمالاً در زمانی متأخرتر نسبت به شکل‌گیری باغ می‌ساخته شده است و یا به صورتی درآمده است که شرح داده شد. از این رو می‌توان نتیجه گرفت که باغ در ابتدا با طرحی نزدیک به یک مربع و در تناسب با قلعه نو و کاملاً درون حصار شهر ساخته شده و با درختکاری به باغی تبدیل شده که هنوز هم تهرنگ کرت‌های آن قابل مشاهده است. در ادامه با یا بدون فاصله زمانی، قطعه باغ دوزنقه‌ای شکل ساخته شده است. متأسفانه تخریب حصار و بناهای متصل به آن و کوشک شمالی در دهه‌های گذشته بررسی دقیق‌تر موضوع و تاریخ‌گذاری آن را دشوار می‌کند. براین اساس در زمانی متأخر نسبت به زمان شکل‌گیری باغ، فضای آن از سمت شمال توسعه یافته و به شمال حصار شهر نیز گسترش یافته است. به نظر می‌رسد توسعه‌دهندگان باغ خواسته‌اند بر اهمیت قطعه باغ شمالی بیفزایند. بنابراین حصار باغ را تا محدوده واقع در شمال حصار شهر ادامه داده و تلاش کرده‌اند باغ شمالی را در قامت دو مستطیل به هم چسبیده تعریف کنند؛ محدوده‌ای شامل باغ دوزنقه‌ای شکل قدیمی‌تر و محدوده‌ای جدید در شمال حصار شهر (تصویر ۱۷، دوره سوم). ممکن است با این اقدام هم باغ شمالی وسعت بیشتری پیدا می‌کرده و هم دروازه شمالی که سردر ورودی باغ و هسته حکومتی محمدآباد بوده از وضعیت بهتری برخوردار می‌شده است.

این توسعه باغ در جهت شمال می‌تواند ناشی از افزایش توجه و ارتقاء جایگاه باغ به عنوان مرکز حکومت یا نمایش قدرت و همچنین توسعه باغ به سوی راه اصلی منطقه تلقی شود که در شمال شهر و باغ واقع شده است (تصویر ۱۷، دوره چهارم). باید توجه داشت که در حدود سال‌های پیش از ۱۳۲۰ ه.ق نیز ارتقاء جایگاه باغ نسبت به قلعه باعث شده بود که بازار در جایی میان سردر باغ و مسجد جامع ساخته شود. درعین حال بخش شمالی باغ باید در زمانی ساخته شده باشد که حصار شهر به اندازه گذشته و از جمله سال ۱۲۸۹ ه.ق که باغ ساخته شده است اهمیت نداشته باشد. زیرا با توسعه باغ، حصار را نادیده گرفته‌اند و به ورای آن رسوخ کرده‌اند. باید در نظر داشت که حتی شهر بزرگی چون تهران نیز در همان دهه ۱۲۸۰ ه.ق صاحب حصاری وسیع شده بود. لذا ساخت بخش شمالی باغ را باید متأخرتر از دهه ۱۲۸۰ ه.ق دانست و احتمالاً به اواخر دوره قاجار یا حتی سال‌های ابتدایی دوره پهلوی منسوب کرد؛ زمانی که احتمالاً شهر به حصار نیاز نداشت. این زمان حتی ممکن

است متأخرتر باشد و با تغییر ساختار حکومتی و تضعیف حاکمان محلی نیز همزمان و مرتبط باشد. مقصود زمانی است که شهر در ارتباط با یک مرکز شهری بزرگتر، نقش حکومتی خود را از دست می‌داد. در این زمان حصار و ساخت شهری احتمالاً تغییراتی کرده‌اند. ممکن است که صاحبان باغ نیز با افزودن بخشی به آن در شمال سعی در تغییر کارکرد آن داشته‌اند. هرچند شکل ثبت شده در عکس‌های هوایی نشان می‌دهد احتمالاً به دلیل تغییرات وسیع همچون عدم امکانات مالی یا کمبود آب و یا هر دلیل دیگری این اقدام آن‌ها نافرجام مانده و بخش واقع در شمال حصار هیچگاه به‌عنوان یک باغ آماده‌سازی نشده و طرح کاشتی برای آن به اجرا درنیامده است. حتی تخریب کامل حصار شهر نیز صورت نگرفته و لذا در عکس‌های هوایی سال‌های ۱۳۴۶ و ۱۳۶۲ این بخش از حصار شهر در محدوده شمالی باغ میر قابل مشاهده است.



تصویر ۱۷: تغییر و تحولات باغ؛ دوره اول: شکل‌گیری در جنب قلعه نوین و در شمال روستا؛ دوره دوم: گسترش اولیه در شمال و تا حصار شهر و ساخت گوشه شمالی و محوطه‌سازی پیرامون آن؛ دوره سوم: برنامه‌ریزی برای توسعه باغ و شکل‌گیری باغ شمالی؛ دوره چهارم: برنامه‌ریزی احتمالی برای حذف حصار شهر از درون باغ شمالی و یکپارچه‌سازی دو محدوده شمال و جنوب حصار شهر در باغ شمالی (توسعه نافرجام)؛ مرحله پنجم: تخریب باغ شمالی (وضعیت موجود) (مأخذ: نگارندگان). راهنما: ۱. باغ جنوبی (متوازی‌الاضلاع)، ۲. باغ شمالی (هشت‌گوشه)، ۳. محدوده شمال حصار در باغ شمالی، ۴. محدوده جنوب حصار در باغ شمالی، ۵. حصار باغ، ۶. حصار بین باغ شمالی و جنوبی، ۷. عمارت باغ جنوبی، ۸. عمارت باغ شمالی (گوشه شمالی)، ۹. راه منطقه‌ای به سوی اصفهان و شهرضا (بعدها: خیابان اصلی محمدآباد)، ۱۰. محوطه‌سازی باغ جنوبی (کرت‌بندی)، ۱۱. محوطه‌سازی باغ شمالی (کرت‌بندی)، ۱۲. بنایهای دیگر جنب حصار شهر.

در پی خیابان‌کشی‌ها و گسترش و توسعه فضای شهری، بخش شمالی باغ که مرز آن دیوار میانی واقع در حد فاصل دو باغ شمالی و جنوبی بوده تخریب شده و خیابان اصلی شهر محمدآباد از روی آن عبور کرده است (تصویر ۱۷، دوره پنجم). بخش‌های دیگر نیز دست‌خوش ساخت‌وسازهای مسکونی شده‌اند. در محدوده واقع در شمال باغ تعدادی خانه مسکونی وجود داشته که برای ساخت بخش شمالی باغ تخریب شده‌اند. امروز از حصار بخش شمالی باغ تنها یک برج که متعلق به دیوار شرقی آن بوده به صورت منفصل از حصار فعلی باغ باقی مانده است. این برج متصل به خانه‌ای است که بعدها ساخته شده و در واقع از برج به عنوان بخشی از فضای خانه استفاده شده است (تصویر ۱۶). ارتفاع این برج که کمتر از برج‌های قسمت‌های قدیمی‌تر باغ است روشن می‌کند که بخش شمالی در دورانی متأخر توسعه یافته تا باغی جدید شکل بگیرد و یا باغ میر بازتعریف شود. این برج‌های کوتاه در بخش جدیدتر باغ در عین حال یادآور کاسته شدن از اهمیت برج و بارو در زمان توسعه باغ محسوب می‌شوند.

### نتیجه

محمدآباد یکی از روستاهای منطقه جرقویه است که به سبب اهمیت خود به مرکزی در این محدوده تبدیل شده و حاکمان محلی آن پس از قلعه‌ای قدیمی‌تر، قلعه نوین و مرکز حکومتی جدیدی را برپا کرده و بعدها باغ میر را نیز به عنوان بخشی از مرکز حکومتی شکل داده‌اند. باغ در جوار قلعه نوین با سردری مفصل که متصل به عمارت اصلی است ساخته شده و در عین حال مرکزیت جدیدی را در روستای محمدآباد تعریف کرده است؛ مرکزیتی که با کنار هم قرارگیری عمارت باغ میر و بازار در نقش یک گذر و جلوخان در برابر باغ شکل گرفته و با قرارگیری مسجد و حسینیه در جوار بازار تکمیل شده است. باغ در غرب قلعه نوین و در منتهی‌الیه شمالی محمدآباد قرار داشته است؛ و دست‌کم بخش مهمی از آن به باروی شمالی روستا محدود می‌شده است. هرچند بررسی‌های بیشتر نشان از آن دارد که باغ شکل و ترکیبی پیچیده‌تر از یک باغ ساده دارد. بر اساس عکس‌های هوایی حدود نیمه سده ۱۴ خورشیدی دو قطعه باغ وجود دارد؛ یکی متوازی‌الضلعی است نزدیک به مربع در جنوب و دیگری باغ هشت‌گوشه شمالی که خود شامل دو بخش است که در شمال و جنوب باروی روستا قرار داشته است. باغ جنوبی که آن را به نام باغ میر می‌شناسیم متکی بر سردر و عمارت وسیعی در جنوب خود بوده و افزون بر این خیابان‌های عرض طولی و عرضی و کرت‌بندی دقیق و رسمی داشته است. باوجود ساخت‌وساز روستایی و عدم زوایای راست‌گوشه در حصار پیرامونی، شکل کرت‌بندی‌ها و خیابان‌های مفصل نشان از یک باغ رسمی دارد. باغ برخی نوآوری‌ها نیز دارد؛ همانند میدان‌گاهی وسیع واقع در میانه آن و کمی دور از عمارت اصلی.

احتمالاً در زمانی متأخرتر نسبت به قطعه باغ جنوبی، حدفاصل باغ مربع‌شکل جنوبی با باروی شمالی روستا دست‌مایه تغییراتی قرار گرفته و عمارتی در قامت یک کوشک با کرت‌هایی پیرامون آن ساخته شده تا باغی مجزا و رای دیوار شمالی باغ جنوبی و متصل به آن شکل بگیرد. این باغ احتمالاً کارکرد مسکونی داشته و یا در اواخر عمر خود چنین کارکردی را پیدا کرده است که معمران محلی نیز آن را یادآور شده‌اند. بخش شمالی این باغ هشت‌گوشه واقع در شمال باغ مربع‌شکل باید حاصل توسعه متأخری باشد که در مجموعه باغ میر و ارگ حکومتی محمدآباد رخ داده و به نظر می‌رسد هیچ‌گاه کار ساخت و آماده‌سازی آن به پایان نرسیده و یا دوران زیست بلندی را تجربه نکرده است. بخش جنوبی این باغ شمالی آثاری از تعریف و ساخت یک باغ در حاشیه باغ میر را نشان می‌دهد که ممکن است مربوط به دوره‌ای موقت باشد. به نظر می‌رسد در دوره‌ای خواسته‌اند بخش یکپارچه هشت‌گوشه‌ای را به باغ مربع‌شکل جنوبی بیفزایند. روشن است که این تصمیم با حذف بخشی از باروی روستا که درون محوطه باغ شمالی قرار گرفته است میسر می‌شده است؛ موضوعی که ظاهراً هیچ‌گاه به وقوع نپیوسته و باغ هشت‌گوشه شمالی پیش از یکپارچه شدن تخریب شده است.

عمارت باغ میر رو به محوطه وسیع باغ دارد و در عین حال از طریق یک سردر مفصل با هسته جدید شهری محمدآباد همجوار بوده است و به شکل گیری آن کمک شایانی کرده است. در حقیقت این عمارت با محل قرارگیری خود و ترکیب با راسته بازار جدید با گذر از قلعه کهنه و نوین، مرکز جدید محمدآباد را تعریف کرده است. باغ شمالی واقع در جنوب حصار نیز به نظر می‌رسد با دقت طراحی شده است؛ اما احتمالاً برای دوره‌ای موقت و لذا بعدها خواسته‌اند تا با توسعه این بخش شمالی به سوی شمال حصار شهر، آن را تکمیل کنند. آنچه روشن است این موضوع است که بخش شمالی باغ واقع در شمال حصار، متأخرتر از دیگر بخش‌های باغ است و در عین حال سازندگان آن از طریق ساخت سردری با شکل و ترکیب نزدیک به سردر جنوبی متصل به عمارت باغ میر خواسته‌اند تا کل محدوده باغ جنوبی و شمالی را یکپارچه کنند. این توسعه متأخر و در عین حال نافرجام سبب می‌شده تا مجموعه باغ میر مشتمل بر باغ جنوبی و شمالی از سوی جنوبی به مرکز جدید محمدآباد متصل شود و از سوی شمال نیز به راهی اتصال یابد که محمدآباد را از سوی شرق به نیک‌آباد و سپس اصفهان و از سوی غرب نیز به شهرضا پیوند می‌داده است. به نظر می‌رسد در دوران یادشده که ارتباط با مناطق اطراف اهمیت یافته، راه دسترسی به اصفهان و شهرضا نیز به محوری مهم در محمدآباد تبدیل شده و روستا به سوی آن توسعه یافته است. همین راه تاریخی بعدها و در نیمه دوم سده ۱۴ خورشیدی به محور ارتباطی اصلی شهر ناشی از توسعه روستا تبدیل شده و از جمله تخریب بخش‌های شمالی محدوده تاریخی همچون باغ شمالی و قلعه کهن را تسهیل کرده است. توسعه شهری دهه‌های اخیر عمدتاً پیرامون محور یادشده صورت گرفته است. به نظر می‌رسد حاکمان و مالکان باغ به اهمیت راه ارتباطی و نقش آن در آینده محمدآباد پی برده بودند و لذا در صدد بودند با توسعه باغ به سوی شمال و افزودن بخش‌هایی به آن و از جمله ساخت سردری مشابه سردر اصلی جنوبی در سوی شمالی به بازتعریف نقش باغ به عنوان یک عنصر مهم محلی بپردازند. با وجود این و اگرچه حدسشان درست بود، اما توسعه روستایی و شهری مبتنی بر خیابان و بلوار و محورهای ارتباطی مجال آن را نداد تا مجموعه باغ یا باغ‌های میر به‌طور کامل به حیات خود ادامه دهد و لذا بخش شمالی باغ تخریب شد.

## تقدیر و تشکر

از آقای دکتر عباسعلی ولی برای معرفی و در اختیار قرار دادن برخی اطلاعات تشکر و قدردانی می‌شود.

## تعارض منافع و سهم نویسندگان

بین نویسندگان تعارضی در منافع وجود ندارد

## منابع مالی

توسط نویسندگان تأمین شده است

## پی‌نوشت

<sup>۱</sup> تا به حال اقدامی برای ثبت آن در فهرست آثار ملی کشور صورت نگرفته است و تنها چند بار برای جلوگیری از زوال بیشتر آن، عمارت باغ و بخش‌هایی از قلعه در سال‌های ۱۳۷۲ و ۱۳۸۴ تعمیر شده‌اند.

<sup>۲</sup> پیش از این نقشه‌های عمارت باغ میر منتشر شده بود. برای اطلاعات بیشتر نک: سرتیپی‌پور، ۱۳۸۸، ۱۴.

<sup>۳</sup> برای اطلاعات بیشتر نک: شفیع نیک آبادی، ۱۳۷۶، ۱۳.

<sup>۴</sup> در این مورد نک: علایی، ۱۳۹۴، ۱۵-۳۶.

<sup>۵</sup> این موضوع در کتاب نصف جهان فی تعریف اصفهان نیز تصریح شده است (محمدرضا اصفهانی ۱۳۶۸: ۳۱۹).

<sup>۶</sup> برگرفته از آرشيو ميراث فرهنگي جرقويه.

<sup>۷</sup> گرکویه، گرگویه، گرگوا، گرگو، گرگو، چارکوه، جرقوه، زرقویه و سرانجام جرقویه نام‌هایی هستند که این مکان به خود گرفته است.

<sup>۸</sup> این آمار، دامداران کوچرو آنجا را نیز دربرمی‌گیرد.

<sup>۹</sup> به سبب این که این قلعه بعد از قلعه حکومتی اولیه ساخته شده است، قلعه نوین و یا تازه نامیده می‌شود. از قلعه اولیه که قدمتش ممکن است به دوره ایلخانی برسد نیز با نام قلعه کهنه یاد می‌شود.

<sup>۱۰</sup> در این مورد نک: جیحانی و اکرمی، «بازیابی طرح باغ و آبادی عزت‌آباد، نمونه‌ای از باغ‌سازی حاکمان محلی ابرکوه»، ص ۱۴۱ و ۱۴۵.

<sup>۱۱</sup> سرهنگ این خانه متعلق به حاج مرتضی واسع پور، فرزند حاج میرزا عبدالواسع خان بوده است.

<sup>۱۲</sup> فرزند سرتیپ آقا محمد ینگ‌آبادی، نایب‌الحکومه جرقویه و ابرکوه

۱۳ اطلاعات موجود در آرشيو ميراث فرهنگي جرقويه.

۱۴ مصاحبه پريسا باقري پور منفرد با آقاي مسعود ازهر در محل باغ در سال ۱۳۹۴.

۱۵ مصاحبه با مهدي ميرحاج و مهدي حسين پور.

۱۶ مصاحبه با مهدي ميرحاج و مهدي حسين پور.

۱۷ جيحاني و اكرمي، «بازيابي طرح باغ و آبادي عزت آباد، نمونه‌اي از باغ‌سازي حاكمان محلي ابركوه»، ص ۱۳۷.

۱۸ مصاحبه با عباس سلماني و حسن جعفري (از استادكاران و معماران قديمي محمداباد هستند كه تعمير و مرمت عمارت باغ مير را انجام داده‌اند).

۱۹ اين عدم تبعيت حصار باغ از زواياي راست گوشه در نمونه‌هاي ديگري مانند باغ مبارك‌آباد ركان هم قابل مشاهده است. نك: مشهدي نوش آبادي،

حيدري و نجفي، باغ و عمارت تاريخي مبارك‌آباد وركان.

۲۰ مصاحبه با حاج آقا قدرت طحاني (از ريش‌سفيدان محمداباد).

## کتابنامه

ازهر، مسعود، (۱۳۹۴). گفتگو با پريسا باقري پور منفرد. محمداباد: باغ مير.

اعتمادالسلطنه، محمدحسن، (۱۳۶۸). *مرآت‌البلدان*. تهران: دانشگاه تهران.

جابري انصاري، ميرزا حسن، (۱۳۲۲). *تاريخ اصفهان و ري*. اصفهان: انتشارات روزنامه خرد.

جعفري، حسن، (۱۳۹۴). گفتگو با پريسا باقري پور منفرد. محمداباد: باغ مير.

جناب اصفهاني، سيدعلي، (۱۳۷۱). *لاصفهان*. اصفهان: انتشارات گل‌ها.

جيحاني، حميدرضا؛ و اكرمي، ليلا، (۱۳۹۵). «بازيابي طرح باغ و آبادي عزت‌آباد، نمونه‌اي از باغ‌سازي حاكمان محلي ابركوه».

صفه، ۲۶ (۱)، ۱۴۸-۱۲۵.

20.1001.1.1683870.1395.26.1.7.0

جيحاني، حميدرضا؛ و عمراني، آتوسا، (۱۳۹۳). «قصر و باغ بانوي عظمي، بازشناسي يك باغ قاجاري در شرق اصفهان». اثر،

۳۵ (۲): ۵۰-۳۳.

حسين پور، مهدي، (۱۳۹۴). گفتگو با پريسا باقري پور منفرد. محمداباد: باغ مير.

دانايي‌نيا، احمد، (۱۳۹۵). «بازشناسي الگوي معماری باغ عمارت فرح‌آباد مبتني بر مطالعات تطبيقي باغ عمارت‌هاي همجوار».

کاشان شناسي، ۹ (۱): ۵۷-۳۲.

[https://sh-kashan.kashanu.ac.ir/article\\_110946.html](https://sh-kashan.kashanu.ac.ir/article_110946.html)

رازي، منتجب‌الدين علي، (۱۳۶۶). *الفهرست*. قم: انتشارات كتابخانه آيت‌الله مرعشي نجفي.

سرتيبي پور، محسن، (۱۳۸۸). *خانه‌هاي روستايي ايران*. تهران: بنياد مسكن انقلاب اسلامي.

سلماني، عباس، (۱۳۹۴). گفتگو با پريسا باقري پور منفرد. محمداباد: باغ مير.

شفقي، سيروس، (۱۳۸۱). *جغرافياي اصفهان*. اصفهان: انتشارات دانشگاه اصفهان.

شفيعي نيك‌آبادي، علي، (۱۳۷۶). *گرکويه سرزميني ناشناخته بر کران کوير*. اصفهان: انتشارات غزل.

شيرواني، زين‌العابدين، (۱۳۱۵). *بستان‌السياحه*. تهران: سنایي.

طحاني، قدرت، (۱۳۹۴). گفتگو با پريسا باقري پور منفرد. محمداباد: باغ مير.

علايي، علي، (۱۳۹۴). «آشنايي و تحليل باغهاي تاريخي روستايي ايران». *مسكن و محيط روستا*. ۳۴ (۱۴۹): ۳۶-۱۵.

<http://jhre.ir/article-1-792-fa.html>

نيازمند، احمد؛ و علائي، علي، (۱۳۹۵). «بازشناسي شكلي و ساختار كلي باغ كاشاني در راوند كاشان». *کاشان شناسي*، ۹ (۱):

۱۰۹-۸۶.

[https://sh-kashan.kashanu.ac.ir/article\\_110948.html](https://sh-kashan.kashanu.ac.ir/article_110948.html)

محمدرضا اصفهاني، محمدمهدي، (۱۳۶۸). *نصف جهان في تعريف‌الاصفهان*. تهران: انتشارات اميرکبير.

مشهدي نوش آبادي، محمد؛ حيدري خان محمد، فريبا؛ و نجفي مقدم‌نژاد، ربحانه، (۱۳۹۵). «باغ و عمارت تاريخي مبارك‌آباد

و ركان». *کاشان شناسي*، ۹ (۲): ۷۷-۶۲.

[sh-kashan.kashanu.ac.ir/article\\_110953.html](http://sh-kashan.kashanu.ac.ir/article_110953.html)

معلم حبیب‌آبادی، محمدعلی، (۱۳۵۵). مکارم الآثار در احوال رجال دوره قاجار. اصفهان: نفائس مخطوطات اصفهان.  
مه‌ریار، محمد، (۱۳۸۳). «باغ مصلا (نائین)»، در *باغ ایرانی، حکمت کهن، منظر جدید*. تهران: موزه هنرهای معاصر تهران.  
میرحاج، مهدی، (۱۳۹۴). گفتگو با پریسا باقری پور منفرد. محمدآباد: باغ میر.  
ولی، عباسعلی، (۱۴۰۴). گفتگو با حمیدرضا جیحانی. اصفهان.

- Alai, Ali, (2015). An Introduction to Research on Rural Historical Gardens of Iran. *JHRE*. 34 (149), 15-36. (Original work published 1394)
- Azhar, Masoud, (2015). Personal Communication with Parisa Bagheri pour Monfared. Mohammadabad: Bagh-e Mir. (Recorded 1394)
- Danaeinia, Ahmad, (2016). Recognition of Architectural Pattern of Farahabad Garden based on Comparative studies on the Adjacent Gardens. *Studies on Kashan*, 9 (1), 32-57. (Original work published 1395)
- Danaeinia, Ahmad; and Alai, Ali, (2016). Recognition of form and Structure of Kashani Garden in Ravand. *Studies on Kashan*, 9 (1), 86-109. (Original work published 1395)
- 'Etemād al-Saltaneh, Mohammad Hassan, (1989). *Mer'āt al-Buldān*. Tehran: University of Tehran. (Original work published 1368)
- Hussainpour, Mahdi, (2015). Personal Communication with Parisa Bagheri pour Monfared. Mohammadabad: Bagh-e Mir. (Recorded 1394)
- Jaberi Ansari, Mirza Hassan. (1943). *Tārīkh-e Esfahan va Rey* [History of Isfahan and Rey]. Isfahan: Rūznāme Kherad Publication.
- Jafari, Hassan, (2015). Personal Communication with Parisa Bagheri pour Monfared. Mohammadabad: Bagh-e Mir. (Recorded 1394)
- Jayhani, Hamidrez; and Akrami, Leila, (2016). Tracing the Layout of Ezzatabad Garden and Rural Area; A Sample of Garden-Making of local Rulers in Abarkooh. *Soffeh*, 26 (1), 125-148. (Original work published 1395)
- Jayhani, Hamidrez; and Omrani, Atosa, (2014). Palace and Garden of Banū 'Ozma, Re-Identification of a Qajarid Garden in East of Isfahan. *Athar*, 35 (2), 33-50. (Original work published 1393)
- Jenab Esfahani, Seyyed Ali, (1371). *Al-Esfahan* [Isfahan]. Isfahan: Golha Publication. (Original work published 1371)
- Mashhadi Nooshabadi, Mohammad; Heidari Khanmohammad, Fariba; and Najafi Moghadalnejad, Reihaneh, (2016). Historic Garden and Mansion of Mobarakabad in Varkan. *Studies on Kashan*, 9 (2), 62-77. (Original work published 1395)
- Mehryar, Mohammad, (2004). Mosalla Garden in Naien. In: *Persian Garden, Ancient Wisdom, New Landscape*. Tehran: Tehran Museum of Contemporary Art Publication.
- Mirhaj, Mahdi, (2015). Personal Communication with Parisa Bagheri pour Monfared. Mohammadabad: Bagh-e Mir. (Recorded 1394)
- Mo'alleem Habibabadi, Mohammad Ali, (1976). *Makārem al-Āthar dar Ahvāl-e Rejāl-e Doreh-ye Qajar*. Isfahan: Nafayes-e Makhtutat-e Esfahan Publication. (Original work published 1355)
- Mohammadreza Esfahani, Mohammad Mahdi, (1989). *Nesf-e Jahan fi Ta'rif-e al-Esfahan*. Tehran: Amir Kabir Publication. (Original work published 1368)
- Razi, Montajeb al-Din Ali, (1987). *Al-Fehrest*. Qom: Mar'ashi Najafi Library Publication. (Original work published 1366)
- Salmani, Abbas, (2015). Personal Communication with Parisa Bagheri pour Monfared. Mohammadabad: Bagh-e Mir. (Recorded 1394)
- Sartipour, Mohsen, (2009). *Khāneh-ha-ye Rūstāie-ye Iran* [Rural Houses in Iran]. Tehran: Housing Foundation of Islamic Revolution Publication. (Original work published 1388)

---

Shafaqi, Sirous, (2002). *Joghrāfiā-ye Esfahan* [Geography of Isfahan]. Isfahan: University of Isfahan Publication. (Original work published 1381)

Shafiei Nikabadi, Ali, (1997). *Garkūyeh Sarzamīnī Nāshenākhteh bar Karān-e Kavīr* [Garkuyeh, an Unknown Land at the border of the Desert]. Isfahan: Ghazal Publication. (Original work published 1376)

Shirvani, Zayn al-Abedin, (1936). *Bustān al-Sīyāheh*. Tehran: Sanaie Publication. (Original work published 1315)

Tahani, Qodrat, (2015). Personal Communication with Parisa Bagheri pour Monfared. Mohammadabad: Bagh-e Mir. (Recorded 1394)

Vali, Abbasali, (2025). Personal Communication with Hamidreza Jayhani. Mohammadabad: Bagh-e Mir. (Recorded 1404)

مقالات آماده انتشار مجله اثر